

ЕЖЕДНЕВНАЯ ГАЗЕТА НИЖЕГОРОДСКОГО КРАЕВОО КОМИТЕТА ВЛКСМ II ГОД ИЗДАНИЯ 2

Адрес редакции: Кремль, Дворец Свободы, 3 этаж, тел. № 4-07
Условия подписки: на 1 мес. — 50 коп., 3 мес. — 1 руб. 50 коп., 6 мес. — 3 рубля.

Миллионы ленинцев — в поход за технику

Речь секретаря ЦК ВЛКСМ тов. КОСАРЕВА

на объединенном заседании бюро ЦК и МК ВЛКСМ, редколлегии «Комсомольской Правды» и Сталинского РК ВЛКСМ совместно с рабочими и комсомольцами электротехнического завода

Сегодняшнее заседание бюро Центрального комитета ВЛКСМ, МК ВЛКСМ, редколлегии «Комсомольской Правды» и РК ВЛКСМ Сталинского района совместно с комсомольцами, молодыми и взрослыми рабочими «Электротехнического завода» мы посвящаем одному вопросу, вопросу овладения техникой.

Каждый из членов нашего союза, каждый рабочий-ударник должен понять, что величайшая программа социалистического строительства, намеченная пятилетним планом великих работ в третьем, решающем году, требует от всей нашей страны максимального повышения темпов своей работы.

В 1931 году мы должны дать прирост промышленной продукции на 45 проц.; мы должны коллективизировать 50 проц. всего сельского крестьянского хозяйства СССР, а в зерновых районах 80 проц. всех хозяйств.

Отсюда понятно, как со всей суровостью, со всей жесткостью необходимо решать вопрос повышения темпов и, конечно, в первую голову для ленинского комсомола.

Борьба за темпы — борьба за социализм, борьба за пролетарскую революцию во всем мире.

Это дает высокие темпы плюс качество, тот лучший боец в классовый бой, тот лучший боец в борьбе за социализм.

Того, что капитализм достиг за столетия, мы должны достигнуть в десять лет. Перед нами, которую дала нам история, нужно использовать полностью.

Отсюда вся грандиозность задачи, на выполнение которой под руководством Ленина партии должны двинуться ленинский краснотемпный комсомол.

Заключивший на днях свою работу IX Всесоюзный с'езд ВЛКСМ, первый комсомольский с'езд периода развернутой социалистической реконструкции, призвал миллионы массы членов ленинского комсомола и рабочих-ударников на борьбу за высокие большевистские темпы, за высокое качество всей своей деятельности, за практическое воплощение в жизни идей политэкономии.

Тов. Сталин в своей исторической значительной речи на конференции рабочих комсомольских предприятий призвал пролетарскую общественность нашей страны к решительной борьбе за овладение техникой, так как техника в период реконструкции решает все.

Повысить темпы невозможно, если мы не овладеем культурой труда, которая заключает в себе сферу многих особенностей в овладении техникой в первую очередь. Мы сделали в этой области до сих пор недостаточно. Здесь еще нам надо по-настоящему развернуться.

Как овладеть техникой, какой техникой, как привить технические знания каждому ударнику, каждому комсомольцу?

Мы от имени ленинского комсомола должны дать ответ, как вокруг вопросов техники создать движение миллионов и в первую очередь молодого поколения.

Разрешите от имени названных мною организаций передать лучший пролетарский ударник привлекать молодых и взрослых рабочих «Электротехнического завода». (Аплодисменты).

Информационное сообщение

Первый пленум ЦК ВЛКСМ девятого созыва, происходивший в Москве, избрал секретарями ЦК ВЛКСМ: т.т. КОСАРЕВА (генеральный секретарь), САЛТАНОВА, АНДРЕЕВА, ШАРПИЦОВА и ЛУКЬЯНОВА.

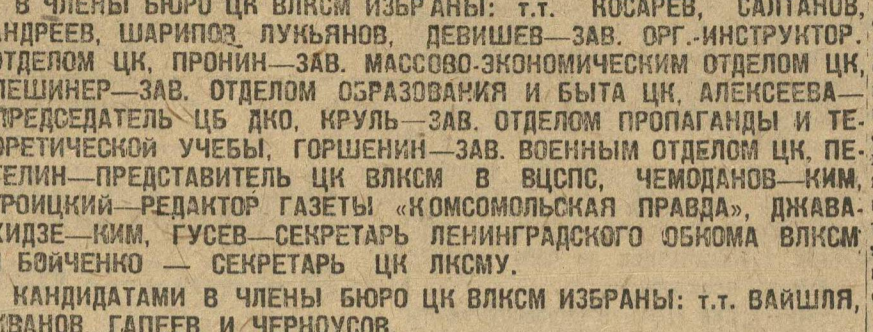
В члены бюро ЦК ВЛКСМ избраны: т.т. КОСАРЕВ, САЛТАНОВ, АНДРЕЕВ, ШАРПИЦОВ, ЛУКЬЯНОВ, ДЕВИШЕВ — зав. орг. инструкторского отдела ЦК, ПРОНИН — зав. массово-экономического отдела ЦК, ЛЕШИНЕР — зав. отделом образования и быта ЦК, АЛЕКСЕЕВ — председатель ЦБ ДЮК, КРУЛЬ — зав. отделом пропаганды и теоретической учебы, ГОРШЕНИН — зав. военным отделом ЦК, ПЕТЕЛИН — представитель ЦК ВЛКСМ в ЦСФС, ЧЕМОДАНОВ — КИМ, ТРОИЦКИЙ — редактор газеты «Комсомольская правда», ДЖАВИДЗЕ — КИМ, ГУСЕВ — секретарь Ленинградского обкома ВЛКСМ и БОЙЧЕНКО — секретарь ЦК ВЛКСМ.

Кандидатами в члены бюро ЦК ВЛКСМ избраны: т.т. ВАЙШЛЯ, КВАНОВ, ГАПЕЕВ и ЧЕРНОУСОВ.

ГОЛОДНЫЙ ПОХОД БЕЗРАБОТЫХ АМЕРИКИ.

Информационное сообщение

Под руководством компартии безработные г. Чикаго организовали голодный поход. Демонстранты прошли по улицам Чикаго, требуя страхования от безработицы, освобождения безработных от квартплаты.



На снимке: голодный поход.

«Большевики должны овладеть тех- фабрично-заводской, так и центральной. Техника в период рекон- нной. Техника в период рекон- стации решает все.
Как же нам — молодым большеви- ками — под руководством партии ов- ладеть техникой, как нам на основе соинтервенции и ударничества ста- вить специальными, как нам решать задачу догнать и перегнать передо- вые капиталистические страны мах- сим в 10 лет? Для этого мы должны соединить последнее слово науки и капиталистической техники с массо- вым объединением сознательных ра- бочников, творщих крупное соци- алистическое производство» (Ленин).

Мы должны строить нашу работу таким образом, чтобы каждая ком- мунальная организация, каждая ячей- ка возглавила тягу трудящейся моло- дежи к технической учебе, к овладению наукой производств.

Большевистские темпы социалисти- ческого строительства требуются се- йчас на фронте овладения техникой.

Центральный комитет ВЛКСМ одоб- ряет инициативу комсомольцев заво- дского «Красный Путилов» и Ниже- горского Автостроя, призывает весь комсомол двинуться вперед на овла- дение крепостью науки и техники.

Центральный комитет ВЛКСМ счи- тает, что ликвидация технической неграмотности среди всего трудящегося населения страны должна стать обще- государственным делом. «И одного рабочего и колхозника, незнającego с основами техники, ни одного тех- нически неграмотного в заводе и колхозах страны» — таков наш лозунг.

В массовой движении за технику должны быть использованы такие формы, как бригады техники имени Сталина, технические са- ты, бригады образовательной про- екторской и курсов, семинаров по ква- лификации и т. д.

Однако ЦК между профессиями, ударничествами, ком- ВЛКСМ предлагает все органи- зации комсомолами на быстрейшее и лучшее за время установления единообразия сверху. В комсомольские учебные и специа- лизированные курсы, техникумы, фабрики массового движения за тех- ническую грамотность.

ЦК ВЛКСМ считает необходимым поощрять производственную базу под свою систему массового политехни- ческого образования, начиная с ФЭС и кончая вузами.

ЦК ВЛКСМ считает необходимым в соответствии с тезисами Ленина о производственной пропаганде внести в СНК СССР вопрос о разработке обще- государственного плана производ- ственной пропаганды; создать техни- ческую газету с тиражом от 500 тыс. до 1 миллиона экземпляров, массовую и доступную, как этого настоятельно требовал Ленин, создать технические фильмы по каждой отрасли хозяй- ства; создать технические листки и вкладыши по линии всей печати, как

Поднять роль советов как проводников генеральной линии партии

Речь секретаря Крайкома ВКП(б) тов. ЖДАНОВА на с'езде советов

В этот год мы вводим в действие фабрику и завод, с общей стоимостью продукции, примерно, в 1 миллиард рублей. Вся наша промышленность до конца 1931 года, что было построено в течение года, капиталистического режима, все, что было построено в течение 13-летнего существования совет- ской власти, — все это дало валовой продукции тоже, примерно, на мил- лиард рублей.

Вот, как видите, какие наши больше- шевистские темпы, которые взяты из- дождевых районов. Если в 1927 го- ду прирост валовой продукции про- мышленности по Союзу составлял 24 проц., то по нашему краю: этот прирост дал 28 проц.; в 1928—30. проц. по Союзу — 25 проц., по краю — 39,2 проц.; в 1931 году мы намечаем при-

рост валовой продукции на 52 проц. Это значит, что пятилетка в нашем крае будет выполнена не в четы- ре, а в три, три с половиной года. (Аплодисменты).

Уже сейчас мы можем видеть контуры социалистического фундамен- та нашего фундамента: социалисти- ческой экономики, построение кото- рого мы завершаем в нашей стране в нынешнем, 3-м году пятилетия. Авто- мотобиль, аэроплан, радио-телефони- зация, паровоз, мотор, станок — вот наше место в советской пятилетке, в экономике Советского Союза и в со- циалистическом строительстве.

В этот год мы вводим в действие фабрику и завод, с общей стоимостью продукции, примерно, в 1 миллиард рублей. Вся наша промышленность до конца 1931 года, что было построено в течение года, капиталистического режима, все, что было построено в течение 13-летнего существования совет- ской власти, — все это дало валовой продукции тоже, примерно, на мил- лиард рублей.

Вот, как видите, какие наши больше- шевистские темпы, которые взяты из- дождевых районов. Если в 1927 го- ду прирост валовой продукции про- мышленности по Союзу составлял 24 проц., то по нашему краю: этот прирост дал 28 проц.; в 1928—30. проц. по Союзу — 25 проц., по краю — 39,2 проц.; в 1931 году мы намечаем при-

рост валовой продукции на 52 проц. Это значит, что пятилетка в нашем крае будет выполнена не в четы- ре, а в три, три с половиной года. (Аплодисменты).

Уже сейчас мы можем видеть контуры социалистического фундамен- та нашего фундамента: социалисти- ческой экономики, построение кото- рого мы завершаем в нашей стране в нынешнем, 3-м году пятилетия. Авто- мотобиль, аэроплан, радио-телефони- зация, паровоз, мотор, станок — вот наше место в советской пятилетке, в экономике Советского Союза и в со- циалистическом строительстве.

В этот год мы вводим в действие фабрику и завод, с общей стоимостью продукции, примерно, в 1 миллиард рублей. Вся наша промышленность до конца 1931 года, что было построено в течение года, капиталистического режима, все, что было построено в течение 13-летнего существования совет- ской власти, — все это дало валовой продукции тоже, примерно, на мил- лиард рублей.

Вот, как видите, какие наши больше- шевистские темпы, которые взяты из- дождевых районов. Если в 1927 го- ду прирост валовой продукции про- мышленности по Союзу составлял 24 проц., то по нашему краю: этот прирост дал 28 проц.; в 1928—30. проц. по Союзу — 25 проц., по краю — 39,2 проц.; в 1931 году мы намечаем при-

рост валовой продукции на 52 проц. Это значит, что пятилетка в нашем крае будет выполнена не в четы- ре, а в три, три с половиной года. (Аплодисменты).

Уже сейчас мы можем видеть контуры социалистического фундамен- та нашего фундамента: социалисти- ческой экономики, построение кото- рого мы завершаем в нашей стране в нынешнем, 3-м году пятилетия. Авто- мотобиль, аэроплан, радио-телефони- зация, паровоз, мотор, станок — вот наше место в советской пятилетке, в экономике Советского Союза и в со- циалистическом строительстве.

В этот год мы вводим в действие фабрику и завод, с общей стоимостью продукции, примерно, в 1 миллиард рублей. Вся наша промышленность до конца 1931 года, что было построено в течение года, капиталистического режима, все, что было построено в течение 13-летнего существования совет- ской власти, — все это дало валовой продукции тоже, примерно, на мил- лиард рублей.

Вот, как видите, какие наши больше- шевистские темпы, которые взяты из- дождевых районов. Если в 1927 го- ду прирост валовой продукции про- мышленности по Союзу составлял 24 проц., то по нашему краю: этот прирост дал 28 проц.; в 1928—30. проц. по Союзу — 25 проц., по краю — 39,2 проц.; в 1931 году мы намечаем при-

рост валовой продукции на 52 проц. Это значит, что пятилетка в нашем крае будет выполнена не в четы- ре, а в три, три с половиной года. (Аплодисменты).

Уже сейчас мы можем видеть контуры социалистического фундамен- та нашего фундамента: социалисти- ческой экономики, построение кото- рого мы завершаем в нашей стране в нынешнем, 3-м году пятилетия. Авто- мотобиль, аэроплан, радио-телефони- зация, паровоз, мотор, станок — вот наше место в советской пятилетке, в экономике Советского Союза и в со- циалистическом строительстве.

В этот год мы вводим в действие фабрику и завод, с общей стоимостью продукции, примерно, в 1 миллиард рублей. Вся наша промышленность до конца 1931 года, что было построено в течение года, капиталистического режима, все, что было построено в течение 13-летнего существования совет- ской власти, — все это дало валовой продукции тоже, примерно, на мил- лиард рублей.

Вот, как видите, какие наши больше- шевистские темпы, которые взяты из- дождевых районов. Если в 1927 го- ду прирост валовой продукции про- мышленности по Союзу составлял 24 проц., то по нашему краю: этот прирост дал 28 проц.; в 1928—30. проц. по Союзу — 25 проц., по краю — 39,2 проц.; в 1931 году мы намечаем при-

рост валовой продукции на 52 проц. Это значит, что пятилетка в нашем крае будет выполнена не в четы- ре, а в три, три с половиной года. (Аплодисменты).

Уже сейчас мы можем видеть контуры социалистического фундамен- та нашего фундамента: социалисти- ческой экономики, построение кото- рого мы завершаем в нашей стране в нынешнем, 3-м году пятилетия. Авто- мотобиль, аэроплан, радио-телефони- зация, паровоз, мотор, станок — вот наше место в советской пятилетке, в экономике Советского Союза и в со- циалистическом строительстве.

В этот год мы вводим в действие фабрику и завод, с общей стоимостью продукции, примерно, в 1 миллиард рублей. Вся наша промышленность до конца 1931 года, что было построено в течение года, капиталистического режима, все, что было построено в течение 13-летнего существования совет- ской власти, — все это дало валовой продукции тоже, примерно, на мил- лиард рублей.

Вот, как видите, какие наши больше- шевистские темпы, которые взяты из- дождевых районов. Если в 1927 го- ду прирост валовой продукции про- мышленности по Союзу составлял 24 проц., то по нашему краю: этот прирост дал 28 проц.; в 1928—30. проц. по Союзу — 25 проц., по краю — 39,2 проц.; в 1931 году мы намечаем при-

Рост социалистического строительства в национальных областях

Больших успехов мы добились за истекший период в области строитель- ства наших национальных автономий. Вот несколько цифр, ярко иллюстри- рующих это положение: основные

улучшение нашей работы по добы- че топлива требуется, прежде всего, для нашего энергетического хозяйства. Только по одной Балахнинской ста- нции мы в этом году будем иметь в центре 180 тыс. киловатт, а к концу го-

да — 200 тыс. киловатт. Все это гигант- ское электрохозяйство базируется ис- ключительно на топливе — на дровах и торфе.

Поэтому всю нашу теоретическую и техническую мысль, все наши органи- зационные силы нужно направить на искание лучших форм работы в ле- су, лучшие методы работы на торфе. Нужно добиться правильного распре- деления труда, точных норм, сельской выработки, организации, соцсоревно- вания, премирования лучших рабочих и т. д. Этого у нас еще пока в большинстве случаев нет.

Сельское хозяйство края

Переходя к вопросам сельского хо- зяйства. Мы здесь наметили на теку- щий год крупный рост. Яровой кол- лективизации на 18 проц., охват крестьянских хозяйств коллективизи- ровать должен достигнуть в весеннюю посевную кампанию 20 проц., а к ко- нцу 1931 г. — 25 проц. В нашем крае организовано 21 тракторная станция с 1707 тракторами. Поднимаем животноводство в крае: прирост лошадей будет составлять 2 проц., коров — 5 проц., овец — 15 и свиней — 45 проц. Вырустят и технические культуры.

Что является основным для разви- тия сельского хозяйства нашего края? Основное — это коллективизация. Успех коллективизации, быстрота ее резуль- таты се будут зависеть, прежде всего, от правильной постановки дела в колхозах.

Рост социалистического строительства в национальных областях

Больших успехов мы добились за истекший период в области строитель- ства наших национальных автономий. Вот несколько цифр, ярко иллюстри- рующих это положение: основные

улучшение нашей работы по добы- че топлива требуется, прежде всего, для нашего энергетического хозяйства. Только по одной Балахнинской ста- нции мы в этом году будем иметь в центре 180 тыс. киловатт, а к концу го-

да — 200 тыс. киловатт. Все это гигант- ское электрохозяйство базируется ис- ключительно на топливе — на дровах и торфе.

Поэтому всю нашу теоретическую и техническую мысль, все наши органи- зационные силы нужно направить на искание лучших форм работы в ле- су, лучшие методы работы на торфе. Нужно добиться правильного распре- деления труда, точных норм, сельской выработки, организации, соцсоревно- вания, премирования лучших рабочих и т. д. Этого у нас еще пока в большинстве случаев нет.

Сельское хозяйство края

Переходя к вопросам сельского хо- зяйства. Мы здесь наметили на теку- щий год крупный рост. Яровой кол- лективизации на 18 проц., охват крестьянских хозяйств коллективизи- ровать должен достигнуть в весеннюю посевную кампанию 20 проц., а к ко- нцу 1931 г. — 25 проц. В нашем крае организовано 21 тракторная станция с 1707 тракторами. Поднимаем животноводство в крае: прирост лошадей будет составлять 2 проц., коров — 5 проц., овец — 15 и свиней — 45 проц. Вырустят и технические культуры.

Что является основным для разви- тия сельского хозяйства нашего края? Основное — это коллективизация. Успех коллективизации, быстрота ее резуль- таты се будут зависеть, прежде всего, от правильной постановки дела в колхозах.

Рост социалистического строительства в национальных областях

Больших успехов мы добились за истекший период в области строитель- ства наших национальных автономий. Вот несколько цифр, ярко иллюстри- рующих это положение: основные

улучшение нашей работы по добы- че топлива требуется, прежде всего, для нашего энергетического хозяйства. Только по одной Балахнинской ста- нции мы в этом году будем иметь в центре 180 тыс. киловатт, а к концу го-

да — 200 тыс. киловатт. Все это гигант- ское электрохозяйство базируется ис- ключительно на топливе — на дровах и торфе.

Поэтому всю нашу теоретическую и техническую мысль, все наши органи- зационные силы нужно направить на искание лучших форм работы в ле- су, лучшие методы работы на торфе. Нужно добиться правильного распре- деления труда, точных норм, сельской выработки, организации, соцсоревно- вания, премирования лучших рабочих и т. д. Этого у нас еще пока в большинстве случаев нет.

Сельское хозяйство края

Переходя к вопросам сельского хо- зяйства. Мы здесь наметили на теку- щий год крупный рост. Яровой кол- лективизации на 18 проц., охват крестьянских хозяйств коллективизи- ровать должен достигнуть в весеннюю посевную кампанию 20 проц., а к ко- нцу 1931 г. — 25 проц. В нашем крае организовано 21 тракторная станция с 1707 тракторами. Поднимаем животноводство в крае: прирост лошадей будет составлять 2 проц., коров — 5 проц., овец — 15 и свиней — 45 проц. Вырустят и технические культуры.

Что является основным для разви- тия сельского хозяйства нашего края? Основное — это коллективизация. Успех коллективизации, быстрота ее резуль- таты се будут зависеть, прежде всего, от правильной постановки дела в колхозах.

Рост социалистического строительства в национальных областях

Больших успехов мы добились за истекший период в области строитель- ства наших национальных автономий. Вот несколько цифр, ярко иллюстри- рующих это положение: основные

улучшение нашей работы по добы- че топлива требуется, прежде всего, для нашего энергетического хозяйства. Только по одной Балахнинской ста- нции мы в этом году будем иметь в центре 180 тыс. киловатт, а к концу го-

да — 200 тыс. киловатт. Все это гигант- ское электрохозяйство базируется ис- ключительно на топливе — на дровах и торфе.

Поэтому всю нашу теоретическую и техническую мысль, все наши органи- зационные силы нужно направить на искание лучших форм работы в ле- су, лучшие методы работы на торфе. Нужно добиться правильного распре- деления труда, точных норм, сельской выработки, организации, соцсоревно- вания, премирования лучших рабочих и т. д. Этого у нас еще пока в большинстве случаев нет.

Сельское хозяйство края

Переходя к вопросам сельского хо- зяйства. Мы здесь наметили на теку- щий год крупный рост. Яровой кол- лективизации на 18 проц., охват крестьянских хозяйств коллективизи- ровать должен достигнуть в весеннюю посевную кампанию 20 проц., а к ко- нцу 1931 г. — 25 проц. В нашем крае организовано 21 тракторная станция с 1707 тракторами. Поднимаем животноводство в крае: прирост лошадей будет составлять 2 проц., коров — 5 проц., овец — 15 и свиней — 45 проц. Вырустят и технические культуры.

Что является основным для разви- тия сельского хозяйства нашего края? Основное — это коллективизация. Успех коллективизации, быстрота ее резуль- таты се будут зависеть, прежде всего, от правильной постановки дела в колхозах.

Рост социалистического строительства в национальных областях

Больших успехов мы добились за истекший период в области строитель- ства наших национальных автономий. Вот несколько цифр, ярко иллюстри- рующих это положение: основные

Сельское хозяйство края

Переходя к вопросам сельского хо- зяйства. Мы здесь наметили на теку- щий год крупный рост. Яровой кол- лективизации на 18 проц., охват крестьянских хозяйств коллективизи- ровать должен достигнуть в весеннюю посевную кампанию 20 проц., а к ко- нцу 1931 г. — 25 проц. В нашем крае организовано 21 тракторная станция с 1707 тракторами. Поднимаем животноводство в крае: прирост лошадей будет составлять 2 проц., коров — 5 проц., овец — 15 и свиней — 45 проц. Вырустят и технические культуры.

Что является основным для разви- тия сельского хозяйства нашего края? Основное — это коллективизация. Успех коллективизации, быстрота ее резуль- таты се будут зависеть, прежде всего, от правильной постановки дела в колхозах.

Рост социалистического строительства в национальных областях

Больших успехов мы добились за истекший период в области строитель- ства наших национальных автономий. Вот несколько цифр, ярко иллюстри- рующих это положение: основные

улучшение нашей работы по добы- че топлива требуется, прежде всего, для нашего энергетического хозяйства. Только по одной Балахнинской ста- нции мы в этом году будем иметь в центре 180 тыс. киловатт, а к концу го-

да — 200 тыс. киловатт. Все это гигант- ское электрохозяйство базируется ис- ключительно на топливе — на дровах и торфе.

Поэтому всю нашу теоретическую и техническую мысль, все наши органи- зационные силы нужно направить на искание лучших форм работы в ле- су, лучшие методы работы на торфе. Нужно добиться правильного распре- деления труда, точных норм, сельской выработки, организации, соцсоревно- вания, премирования лучших рабочих и т. д. Этого у нас еще пока в большинстве случаев нет.

Сельское хозяйство края

Переходя к вопросам сельского хо- зяйства. Мы здесь наметили на теку- щий год крупный рост. Яровой кол- лективизации на 18 проц., охват крестьянских хозяйств коллективизи- ровать должен достигнуть в весеннюю посевную кампанию 20 проц., а к ко- нцу 1931 г. — 25 проц. В нашем крае организовано 21 тракторная станция с 1707 тракторами. Поднимаем животноводство в крае: прирост лошадей будет составлять 2 проц., коров — 5 проц., овец — 15 и свиней — 45 проц. Вырустят и технические культуры.

Что является основным для разви- тия сельского хозяйства нашего края? Основное — это коллективизация. Успех коллективизации, быстрота ее резуль- таты се будут зависеть, прежде всего, от правильной постановки дела в колхозах.

Рост социалистического строительства в национальных областях

Больших успехов мы добились за истекший период в области строитель- ства наших национальных автономий. Вот несколько цифр, ярко иллюстри- рующих это положение: основные

улучшение нашей работы по добы- че топлива требуется, прежде всего, для нашего энергетического хозяйства. Только по одной Балахнинской ста- нции мы в этом году будем иметь в центре 180 тыс. киловатт, а к концу го-

да — 200 тыс. киловатт. Все это гигант- ское электрохозяйство базируется ис- ключительно на топливе — на дровах и торфе.

Поэтому всю нашу теоретическую и техническую мысль, все наши органи- зационные силы нужно направить на искание лучших форм работы в ле- су, лучшие методы работы на торфе. Нужно добиться правильного распре- деления труда, точных норм, сельской выработки, организации, соцсоревно- вания, премирования лучших рабочих и т. д. Этого у нас еще пока в большинстве случаев нет.

Сельское хозяйство края

Переходя к вопросам сельского хо- зяйства. Мы здесь наметили на теку- щий год крупный рост. Яровой кол- лективизации на 18 проц., охват крестьянских хозяйств коллективизи- ровать должен достигнуть в весеннюю посевную кампанию 20 проц., а к ко- нцу 1931 г. — 25 проц. В нашем крае организовано 21 тракторная станция с 1707 тракторами. Поднимаем животноводство в крае: прирост лошадей будет составлять 2 проц., коров — 5 проц., овец — 15 и свиней — 45 проц. Вырустят и технические культуры.

Что является основным для разви- тия сельского хозяйства нашего края? Основное — это коллективизация. Успех коллективизации, быстрота ее резуль- таты се будут зависеть, прежде всего, от правильной постановки дела в колхозах.

Рост социалистического строительства в национальных областях

Больших успехов мы добились за истекший период в области строитель- ства наших национальных автономий. Вот несколько цифр, ярко иллюстри- рующих это положение: основные

улучшение нашей работы по добы- че топлива требуется, прежде всего, для нашего энергетического хозяйства. Только по одной Балахнинской ста- нции мы в этом году будем иметь в центре 180 тыс. киловатт, а к концу го-

да — 200 тыс. киловатт. Все это гигант- ское электрохозяйство базируется ис- ключительно на топливе — на дровах и торфе.

Поэтому всю нашу теоретическую и техническую мысль, все наши органи- зационные силы нужно направить на искание лучших форм работы в ле- су, лучшие методы работы на торфе. Нужно добиться правильного распре- деления труда, точных норм, сельской выработки, организации, соцсоревно- вания, премирования лучших рабочих и т. д. Этого у нас еще пока в большинстве случаев нет.

Сельское хозяйство края

Переходя к вопросам сельского хо- зяйства. Мы здесь наметили на теку- щий год крупный рост. Яровой кол- лективизации на 18 проц., охват крестьянских хозяйств коллективизи- ровать должен достигнуть в весеннюю посевную кампанию 20 проц., а к ко- нцу 1931 г. — 25 проц. В нашем крае организовано 21 тракторная станция с 1707 тракторами. Поднимаем животноводство в крае: прирост лошадей будет составлять 2 проц., коров — 5 проц., овец — 15 и свиней — 45 проц. Вырустят и технические культуры.

Что является основным для разви- тия сельского хозяйства нашего края? Основное — это коллективизация. Успех коллективизации, быстрота ее резуль- таты се будут зависеть, прежде всего, от правильной постановки дела в колхозах.

Рост социалистического строительства в национальных областях

Больших успехов мы добились за истекший период в области строитель- ства наших национальных автономий. Вот несколько цифр, ярко иллюстри- рующих это положение: основные

улучшение нашей работы по добы- че топлива требуется, прежде всего, для нашего энергетического хозяйства. Только по одной Балахнинской ста- нции мы в этом году будем иметь в центре 180 тыс. киловатт, а к концу го-

да — 200 тыс. киловатт. Все это гигант- ское электрохозяйство базируется ис- ключительно на топливе — на дровах и торфе.

Поэтому всю нашу теоретическую и техническую мысль, все наши органи- зационные силы нужно направить на искание лучших форм работы в ле- су, лучшие методы работы на торфе. Нужно добиться правильного распре- деления труда, точных норм, сельской выработки, организации, соцсоревно- вания, премирования лучших рабочих и т. д. Этого у нас еще пока в большинстве случаев нет.

Сельское хозяйство края

Переходя к вопросам сельского хо- зяйства. Мы здесь наметили на теку- щий год крупный рост. Яровой кол- лективизации на 18 проц., охват крестьянских хозяйств коллективизи- ровать должен достигнуть в весеннюю посевную кампанию 20 проц., а к ко- нцу 1931 г. — 25 проц. В нашем крае организовано 21 тракторная станция с 1707 тракторами. Поднимаем животноводство в крае: прирост лошадей будет составлять 2 проц., коров — 5 проц., овец — 15 и свиней — 45 проц. Вырустят и технические культуры.

Поднять роль советов как проводников генеральной линии партии

Речь секретаря Крайкома ВКП(б) тов. ЖДАНОВА на с'езде советов

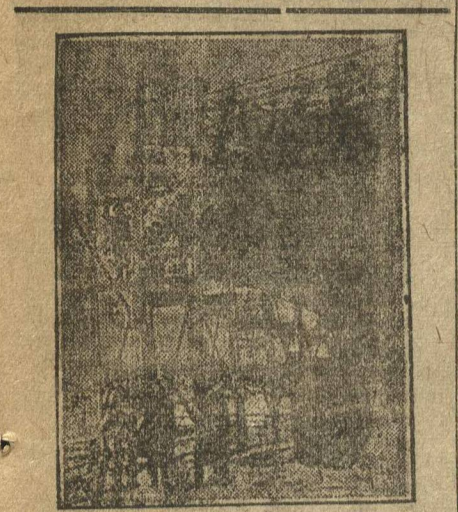
В этот год мы вводим в действие фабрику и завод, с общей стоимостью продукции, примерно, в 1 миллиард рублей. Вся наша промышленность до конца 1931 года, что было построено в течение года, капиталистического режима, все, что было построено в течение 13-летнего существования совет- ской власти, — все это дало валовой продукции тоже, примерно, на мил- лиард рублей.

БУДЕМ ШЕФАМИ ВОЛЖСКОГО ФЛОТА

УДАРНОЙ БОРЬБОЙ ЛИКВИДИРУЕМ ПРОРЫВЫ В ПОДГОТОВКЕ К НАВИГАЦИИ ВЫВЕДЕМ ВОЛЖСКИЙ ФЛОТ В НАВИГАЦИЮ 1931 ГОДА УДАРНОЙ КОЛОННОЙ

За ударный Волжский флот

Речной транспорт одно из узких мест в развитии народного хозяйства СССР. Его темпы работы не отвечают требованиям бурно растущей промышленности и реконструируемого на основе коллективизации сельского хозяйства.



Северная судостроительная верфь в Ленинграде выпускает в 1931 г. первую партию траулеров — рыболовных судов.

На снимке: установка лесов у строящегося траулера.

Волжское речное пароходство — один из решающих участков речного транспорта в СССР. Это — главный нерв. Обращение к этому участку речного транспорта в СССР — главный нерв. Обращение к этому участку речного транспорта в СССР — главный нерв.

СУДА В ОПАСНОСТИ

Ход судостроения и судостроения сейчас определяет то, насколько быстро речной флот к предстоящей навигации.

Судостроение и судоремонт — это боевой и важнейший участок подготовки к навигации.

РЕОРГАНИЗОВАТЬ РАБОТУ АППАРАТА СУДОСТРОЕНИЯ

Покончить с безответственностью и бюрократизмом

Несмотря на ряд реорганизаций по отношению к судостроению и судоремонту, судостроение не представляет организованного целого, обеспечивающего четкость работы на предприятии.

Взять под особый контроль комсомола развитие энергетической базы затонов

Одним из наиболее узких мест социалистического строительства является водный транспорт. Постыбавшая партия и правительством задача в самый кратчайший срок преодолеть это узкое место, требующее коренной реконструкции затонских мастерских и в первую очередь энергетической базы затонов.

Срочно составить генеральный план капитального строительства

Капитальное строительство и реконструкция мастерских и затонов, намечавшаяся в 1931 году, находится под угрозой срыва.

Из-за отсутствия пятилетнего плана развития затонов (план был составлен нечетко, нет точных обоснований, что должно быть в данном затоне. Неизвестно будет ли затон строить и ремонтировать деревянный флот, железный, самоходный или несамходный).

Несмотря на приближающийся строительный сезон, до сих пор времени не прошло, что же будет, наконец, строить, кто будет строить. Чертежи и проекты не только не готовы, но и изготовлено большинство из них еще не приступлено.

ДАТЬ В СРОК 48 СУДОВ

Ударить по оппортунизму, использовать все возможности для выполнения программы судостроения

Комсомол Судострой должен взять шефство над судостроением

По заданию правительства Сорновская судостроительная верфь во время навигации 1931 года должна выпустить 48 судов.

В то время, когда перечислив целый ряд мероприятий по улучшению работы водного транспорта ЦК ВКП(б) и СНК СССР в своем обращении напоминали, что устранение в кратчайший срок этих недостатков является боевой задачей партийных, хозяйственных и комсомольских организаций.

Каждый сотрудник, не имея четких разграничений обязанностей, не чувствует и не несет никакой ответственности за порученную работу. АППАРАТ ДО НАСТОЯЩЕГО ВРЕМЕНИ РАБОТАЕТ ВОЛОСТОМУ.

Увеличение тоннажа речного флота может быть осуществлено в кратчайший срок только при условии механизации судостроительных работ и замены клеевой коррозийной электросваркой, то в свою очередь требует создания мощной энергетической базы в затонов. Острый недостаток рабочей силы, ощущаемый уже в настоящее время, значительно может быть смягчен путем механизации работ.

Нет показателей ударной борьбы

В затоне «Памяти Парижской Коммуны» 230 комсомольцев, из них формально состоит в ударных бригадах 173 человек. Несмотря на то, что большинство комсомольцев состоит в ударных бригадах, показатели ударной борьбы комсомольцев за выполнение производственных планов, социалистического соревнования и ударничества комсомольцев в затоне не выданы.

Рационально использовать каждое судно

Волжскому государственному речному флоту, в навигацию 1931 года дано задание перевести груза 39 миллионов тонн, пассажирских перевозок 21 млн.



В связи с приближением головкины Красной армия, рабочие завода «Красный Богатырь», в Москве, объявили себя ударниками-сообрахивщиками.

В плановом цехе из-за одной несвоевременной подачи чертежей, из технической бюро рабочие загружены работой всего только на 70 проц.

Слаб и другой участок. Оборудование на судострой используется безобразно плохо. Оно загружено всего только на 40-45 проц. Особо плохо обстоит в судовой яме, где из-за безобразного отношения к кранам имеется часто их поломка и т. д.

Администрация объясняет все это объективными причинами, которым нет преддес. Комсомольская организация затона с их пор не вышла асержез за механизацию работ верфи. Несмотря на то, что механизация работ является одним из важнейших вопросов ударной борьбы за выполнение производственных планов.

В связи с приближением головкины Красной армия, рабочие завода «Красный Богатырь», в Москве, объявили себя ударниками-сообрахивщиками.

В настоящее время в затоне отсутствует секретарь коллектива. Ячейки работают без должного необходимого руководства, организации встречных планов комсомольцами затона не подвужены.

Коллектив комсомола затона сейчас нужно добиться улучшения своей работы на производстве, мобилизации всех комсомольцев и рабочей молодежи на ударную борьбу за выполнение производственной программы.

Такое положение в работе комсомольского коллектива Горьковского затона сейчас нетерпимо. Над затоном нависла угроза срыва программы судостроения и судоремонта. Программа судостроения на 1 февраля исполнена всего на 10,69 проц.

Сорновская судострой. Бригада «Лен. Смены». 12 февраля 1931 года.

В работе затонских организаций КСМ нужен решительный перелом

Борьба за суда идет слабо

В коллективе Ширморовского затона 160 комсомольцев до сих пор еще не по комсомольцы. При мобилизации асхеставил вопросы производства и центра сил на выполнение производственной своего задания, не мобилизовав всей программы комсомольцы могут сделать громадный перелом. Однако, этой боевой мобилизации на ударную работу в Ширморовском затоне нет.

Трепещущие факты о прорывах в работе комсомольского коллектива Ширморовского затона серьезно ставят перед ВКП(б) район комсомола вопрос о мобилизации и мобилизации руководства затонских коллективов.

Комсомольский коллектив в штурме прорывов

Горьковский затон имеет значительное значение для Волжского речного флота с точки зрения строительства непаровых судов.

Такое положение в работе комсомольского коллектива Горьковского затона сейчас нетерпимо. Над затоном нависла угроза срыва программы судостроения и судоремонта. Программа судостроения на 1 февраля исполнена всего на 10,69 проц.

БЫТЬ ПЕРЕДОВОЙ БРИГАДОЙ

ОКОМСОМОЛИТЬ ВОЛГУ!

Водный транспорт — узкое место в народном хозяйстве СССР. Он отстаёт от общих темпов социалистического строительства и не в состоянии удовлетворить полностью предъявляемых ему требований. Комсомольская организация должна энергично взяться за ликвидацию этого отставания, показать образцы борьбы за его реконструкцию и механизацию.

Комсомольская ячейка ВРПФ в основном нацупала пути в улучшении работы транспорта, но практическая работа далеко не обеспечивает выполнения поставленных партийных задач этой области.

Острейшим фактом является срыв программы судостроения и судоремонта. Программа судостроения на 1 февраля исполнена всего на 10,69 проц.

В связи с приближением головкины Красной армия, рабочие завода «Красный Богатырь», в Москве, объявили себя ударниками-сообрахивщиками.

В навигацию 1931 года ячейка ставит себе задачу широко использовать производственный опыт ударных плавцов. В 1930 году ячейка была организована на ударную бригаду, которая выполняла план на 143 проц. Опыт работы этой ударной бригады в текущую навигацию должен быть перенесен в группу рабочих воинок.

Весь коллектив затона передовой ударной бригадой за выполнение программы судостроения и судоремонта еще не ста.

Нет показателей ударной борьбы

В затоне «Памяти Парижской Коммуны» 230 комсомольцев, из них формально состоит в ударных бригадах 173 человек. Несмотря на то, что большинство комсомольцев состоит в ударных бригадах, показатели ударной борьбы комсомольцев за выполнение производственных планов, социалистического соревнования и ударничества комсомольцев в затоне не выданы.

Рационально использовать каждое судно

Волжскому государственному речному флоту, в навигацию 1931 года дано задание перевести груза 39 миллионов тонн, пассажирских перевозок 21 млн.



В связи с приближением головкины Красной армия, рабочие завода «Красный Богатырь», в Москве, объявили себя ударниками-сообрахивщиками.

В плановом цехе из-за одной несвоевременной подачи чертежей, из технической бюро рабочие загружены работой всего только на 70 проц.

Слаб и другой участок. Оборудование на судострой используется безобразно плохо. Оно загружено всего только на 40-45 проц. Особо плохо обстоит в судовой яме, где из-за безобразного отношения к кранам имеется часто их поломка и т. д.

Администрация объясняет все это объективными причинами, которым нет преддес. Комсомольская организация затона с их пор не вышла асержез за механизацию работ верфи. Несмотря на то, что механизация работ является одним из важнейших вопросов ударной борьбы за выполнение производственных планов.

В связи с приближением головкины Красной армия, рабочие завода «Красный Богатырь», в Москве, объявили себя ударниками-сообрахивщиками.

В настоящее время в затоне отсутствует секретарь коллектива. Ячейки работают без должного необходимого руководства, организации встречных планов комсомольцами затона не подвужены.

Коллектив комсомола затона сейчас нужно добиться улучшения своей работы на производстве, мобилизации всех комсомольцев и рабочей молодежи на ударную борьбу за выполнение производственной программы.

Такое положение в работе комсомольского коллектива Горьковского затона сейчас нетерпимо. Над затоном нависла угроза срыва программы судостроения и судоремонта. Программа судостроения на 1 февраля исполнена всего на 10,69 проц.

Сорновская судострой. Бригада «Лен. Смены». 12 февраля 1931 года.



На выставке: делегаты съезда советов осматривают продукцию завода «Металлист».

