

Ленинская СМЕНА

24 ФЕВРАЛЯ 1931 Г. № 44 (501)

ЕЖЕДНЕВНАЯ ГАЗЕТА НИЖЕГОРОДСКОГО КРАЕВОГО КОМИТЕТА ВАКСМ 1 ГОД ИЗДАНИЯ 2

РАБОТЫ И ХЛЕБА!

Не скрывать рабовладельцам, посягающим на свободный труд в СССР.— рабства, голода и безработицы в странах капитала

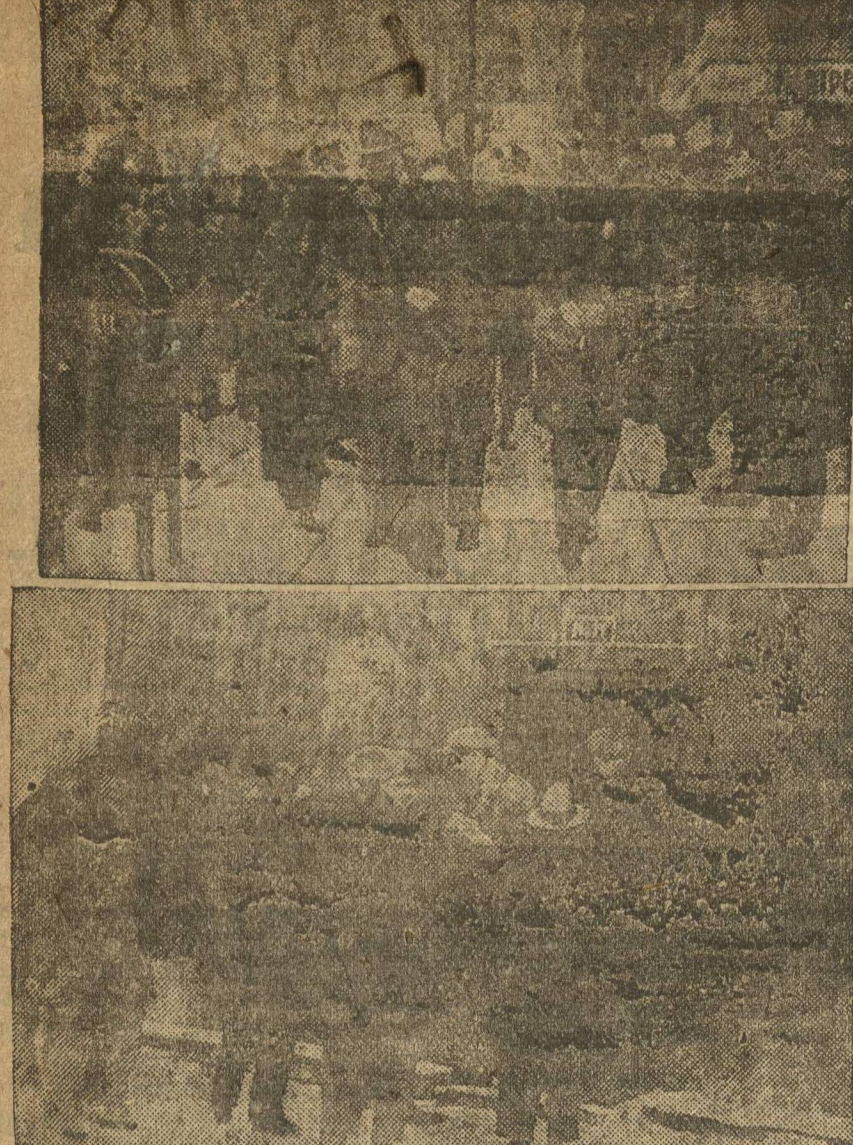
ЗАВТРА: 30.000.000 БЕЗРАБОТНЫХ ВЫЙДУТ НА УЛИЦУ ТРЕБОВАТЬ РАБОТЫ И ХЛЕБА

ЗАВТРА: ПРОЛЕТАРИ ВСЕГО МИРА ОТКРЫТО ВЫРАЗЯТ СВОИ СИМПАТИИ К СССР

БЕЗРАБОТИЦА ВО ФРАНЦИИ Безработица в Германии

Под влиянием экономического кризиса, все глубже захватывающего Францию, там наблюдается быстрый рост безработицы, как полной, так и частичной. Во Франции нет государственной статистики безработных, как и нет государственного страхования от безработицы. Данные относительно безработных, получающих пособия от местных самоуправлений...

Начавшийся в конце 29 года мировой экономической кризис сразу же со всей своей тяжестью обрушился на капиталистическую Германию. К 15 января 1931 года число безработных возросло до 4765000 человек, из которых пособие получили 2120000 человек. А 1 февраля 1931 года число безработных достигло уже цифры 4.894.000. В настоящий момент число безработных в Германии уже далеко превысило 5.000.000. Эти официальные цифры германской биржи труда, фантически число безработных в Германии еще выше...



Верхний снимок: полиция ведет арестованного и избитого безработного, принимавшего участие в демонстрации безработных (Нью-Джерси, Америка). Эта демонстрация была разогнана полицией, которая многих демонстрантов арестовала. Нижний снимок: баран, где безработные Праги (Чехословакия) обогреваются.

В ответ на нападки, на клевету

По одному тому, как звереют и все более сумасшествуют в отношении СССР враги, можно судить о том, что мы растем, крепнем, неуловимо движемся вперед. Социализм побеждает, капитализм, дряхлеющий, ведет наступление на своего могильщика—пролетариат. Огромные миллионы безработных...

БЕЗРАБОТИЦА ВО ФРАНЦИИ

В отдельных угольных районах, например, в угольном бассейне Дуара, где всего 26 тысяч угольников такой «день отдыха» повторяется каждую неделю. Общее число частичных безработных, т. е. рабочих, занятых не больше 4—5 дней в неделю, составляет, согласно заявлению того же Пиненара не менее 1.000.000. Помимо безработных оказывается самая интоканная. Об этом можно судить по следующим данным. Из 36 тысяч имеющихся во Франции населенных пунктов, помощь безработным к концу января была организована всего лишь в 111 местностях, а из 93 департаментов только в трех имеет право пользоваться пособием лишь безработный, который сумеет доказать во-первых, что он ищет работы по «независимым от него обстоятельствам» (иначе говоря, если он не отказывается от труда оплачиваемого по нипенски), во-вторых, что он проживает в данной местности не менее полугодия, в третьих, что он не менее одного года, работая, занимаясь постоянным трудом и, в четвертых, что в его семье общий заработок не превышает 23 франков (франк около 7,5 коп.), на двух лиц.

БЕЗРАБОТИЦА В ГЕРМАНИИ

Если безработный удовлетворит всеми этими условиями, он имеет право на получение 65 франков в день, а каждый не достигший 16-летнего возраста член его семьи 3,5 франка в день. При этом, однако, пособия выдаются лишь с восьмого дня безработицы и не более чем в течение 120 дней в году. Начавшийся в конце 29 года мировой экономической кризис сразу же со всей своей тяжестью обрушился на капиталистическую Германию. К 15 января 1931 года число безработных возросло до 4765000 человек, из которых пособие получили 2120000 человек. А 1 февраля 1931 года число безработных достигло уже цифры 4.894.000. В настоящий момент число безработных в Германии уже далеко превысило 5.000.000. Эти официальные цифры германской биржи труда, фантически число безработных в Германии еще выше...

Безработица в САСШ

Статистическое бюро САСШ до сих пор еще не опубликовало результатов переписи безработных, произведенной в апреле 1930 года. Однако, факт налицо: 10.000.000 безработных САСШ известны всему миру. Виднейшие американские буржуазные статистики определяют количество безработных от 6 до 10 миллионов. Весьма показательно, что по данным обследования, произведенного страховой компанией, рабочее население 46 промышленных городов состоит наполовину либо из безработных, либо из частично безработных. Больше 30 проц. рабочего населения центра автомобильной промышленности—Детройта без работы, а 36,4 проц. работают неполную неделю. Если зимой прошлого года значительные массы безработных могли еще владеть полугодовыми сбережениями за счет своих сбережений или по мощью от родных и знакомых, то сейчас они зависят от скудной помощи благотворительных обществ. Нью-Йорке имеется 50 организованных благотворительными обществами пунктов раздачи хлеба, у которых в зимнюю пору часами выстраиваются безработные, одетые в лохмотья. Выселение безработных из квартир стало в САСШ массовым явлением. В жилищных безработных выключается свет и отключаются водопроводные трубы. Сотни тысяч безработных в САСШ бездомными и давно уже живут в автобусах, городских парках и на койках переносных коттежей. Печать ежедневно сообщает о самоубийствах безработных и о случаях обморочных в очередях за хлебом. Бездомные безработные арестовываются за обморожение в «бродяжничестве». В Юнион Штатах этих «бродяг» заключают в тюрьмы и обрекают на глупый беспыльный принудительный труд. Превращение САСШ удерживает против всех сил...

К 25 февраля

«В чудеса теперь, слава богу, не верят. Чудесное пророчество есть сказка. Но научное пророчество есть факт. И в наши дни, когда кругом нередко можно встретить позорное уныние или даже отчаяние, полезно напомнить одно орудвавшееся научное пророчество—ислад 29 июня 1918 года Ленин, иллюстрируя свою мысль следующим замечательным фактом: Фридрих Энгельс случился в 1887 году писать о грядущей всемирной войне в предисловии к брошюре Си-зиумуна Боркгейма: «На память тебе, медкии убойцам-патриотам 1806—1807 гл., в которой патристальный Энгельс предсказал с поразительной точностью мировую войну и ее коммунарские последствия для всего человечества. Ленин с восторгом восклицает: «Сказка гениальное пророчество! И как бесконечно богата мыслями каждая фраза этого гениального, ясно, краткого научного классового анализа!» В краткой работе «Пророческие слова» Ленин гениальными мазками нарисовал могучую картину того, как можно с помощью научного анализа глядеть в «облака десятилетий», предугадывая величайшие события человеческой истории. К числу таких поэзии... произведений, дающих возможность пристально вглядываться в будущее, видеть контуры завтрашнего дня, без сомнения, относятся исторические решения XVI партийного съезда.

В ответ на клевету об'являем себя ударниками

Учащиеся курсов работников по надрам, рабочие выдвиженцы-ударники с предприятий Нижегородского края категорически протестуют против очерковой вылазки интервентов—поджигателей войны, их крика о рабочем труде в СССР. «В ответ на гнусный писк буржуазной своры, говорят они в своем постановлении, еще больше развращаем социалистическое соревнование и ударничество. Мы, работники по надрам в количестве 12 человек, в ответ на эту клевету считаем себя мобилизованными и по первому зову партии и советского правительства обязуемся стать в первые ряды рабоче-крестьянской красной армии. На постройку дирижабля имени Ленина «КЛИМ ВОРОШИЛОВ» вносим 12 руб. 20 к. и вызываем последовать нашему примеру слушателей курсов плановиков-экономистов и весь Свердловский комбинат рабочего образования.

ГЕРМАНСКИЙ ПРОЛЕТАРИАТ МОБИЛИЗУЕТ СИЛЫ ПРОТИВ ФАШИЗМА.

В Берлине был убит фашистами рабочий Грюнберг. Убийство вызвало мощный протест берлинского пролетариата и рост членов боевого союза против фашизма. На снимке: сестра убитого тов. Грюнберга выступает на митинге протеста. В своем выступлении она заявила, что вступает в комсомол и отдаст свои силы на борьбу с фашизмом.

БЕШЧИСТВА ФАШИСТОВ В ГЕРМАНИИ.

В Альтопе и Неймонстере, трое рабочих было тяжело ранено фашистами, напавшими на их собрание. На снимке: слева направо: 1. Рабочий Гаман пролетарский писатель, Грий (в центре) и молодой рабочий Бедкер, —тяжело раненые фашистами при нападении на рабочее собрание в Альтопе. 25 февраля—миллионы безработных под знаменами коммунистических партий выйдут на улицы, потребуют немедленного улучшения своего экономического и правового положения. 25 февраля 30 миллионов людей, выброшенных за ворота капиталистических предприятий, миллионы рабочих сдвинутся на широкую улицу, в то же время железной руды или угля, миллиарды товаров, а то время как шиберы, райты, финансисты, крупье и кофодержатели, эти сливки империалистических салонов утопают в роскоши,—миллионы пролетариата строят свою мощь. 25 февраля окончательно подтвердилось ложность пророчества мистера Гувера, обещавшего благополучие и анализ коммунистической партии, научно-пророческий углубление экономического кризиса, перерастание его в кризис политический в странах капитала. Сейчас, когда шторм экономического кризиса особенно свирепствует над капиталистическим миром, 25 февраля приобретает особенно большое политическое значение. Миллионы безработных, миллионы пролетариев в великом смирении угнетенных, производят свою готовность встать в защиту Советского Союза. 30 миллионов безработных—вот великая армия революции, которая, находясь в тылу капиталистического мира, каждую минуту способна превратить любую фабрику, любой завод, любую шахту в крепость мировой пролетарской революции. В эпоху необычайно обостренных классовых битв, в эпоху усложненной подготовки новой империалистической войны—день 25 февраля представляется особенно важным. 25 февраля на великом смотре миллионов, капиталистический мир по-настоящему увидит в том, что пролетариат Нового и Старого света стоит на страже Советского Союза, что миллионы его годовых готовы мужественно бросить на каменные мостовые любимые корон коронованных и коронованных кофодержателей.



В Альтопе и Неймонстере, трое рабочих было тяжело ранено фашистами, напавшими на их собрание. На снимке: слева направо: 1. Рабочий Гаман пролетарский писатель, Грий (в центре) и молодой рабочий Бедкер, —тяжело раненые фашистами при нападении на рабочее собрание в Альтопе.

ЭНТУЗИАЗМ, ПОМНОЖЕННЫМИ НА КЛАССОВУЮ НЕНАВИСТЬ

ЛЕСНАЯ ЭСТАФЕТА—КОМСОМОЛЬСКИЙ ОТВЕТ КЛЕВЕТНИКАМ

На лживые заявления твердолобых о „принудительном труде“ на лесозаготовках СССР, удвоим темпы, удвоим выработку каждого лесоруба, каждого возчика, каждой бригады

В массивах „зеленого золота“

Комсомольский ответ на заявления твердолобых о „принудительном“ труде на лесозаготовках СССР

Пыльницкий райком ВЛКСМ 16 января вынес решение о ликвидации прорывов на лесозаготовках, объявил „поход в лес“. Решено было начать этот поход организационной бригаде имени IX съезда из 80 комсомольцев.

17 января, рано утром райкомовцы направились в ячейки актив для организации бригад. Из райкома бригадники уехали с боевым настроением и с полной уверенностью в успех своей работы. В ячейках всех „подняли на ноги“. С ячеек выехали бригады пошли все в деревни, провели ряд собраний с молодежью и взрослым населением.

20 января, перед выездом организовали массовую демонстрацию. В 12 часов в ячейках стечались обеды, которые привели молодых энтузиастов, красивые флаги с добунами: «В бой за зеленое золото», «вое в лес» и т. д. Боевые комсомольские песни, гармошка—возрастившую тишину деревень, через которые проехали безудержно энтузиасты. В каждой деревне жители выбегали на улицу, с любопытством смотрели на эту доселе невиданную демонстрацию.

Общее собрание всей бригады показало большой подъем и энтузиазм мобилизованных, они объявили себя ударниками до окончательной ликвидации прорыва.

Классовые враги глушат комсомольский энтузиазм

Спаско-Никольское лесничество, в аппарат которого набралось порядком классово-чуждых элементов, довольно встретил бригадников. Жилые помещения были не готовы, не было печей, котлов для варки пищи. Инструменты—пилы, топоры, также были не готовы.

На первый день утром в 6 часов комсомольцы вышли в лес. Но в лесу не было ни топора, ни лесных агентов, которые бы определили место работы. И только, сделав простой 9 часов, бригада приступила к работе, снабженная топорами.

Работа закинула, бригада соревновалась между собой, срубал по 400—500 деревьев в день. Прошло 4 дня, топоры затупились, пилы изогнулись, нужно топить, а топить нечем—поднялки и бруска в лесничестве были, но их умышленно не давали, работа затрундилась. Кулаки, пролезшие на работу в качестве агентов, работ „покуливали“, говоря: для чего вы пришли, вы не заработаете и 30 копеек в день, не прокормите и себя. Кулаки в деревнях, узнав о работе комсомольской бригады, ехидно смеялись—«вот посмотрим, как заработают комсомольцы».

Комсомольцы выполняют свое дело

Несмотря на ряд громадных трудностей, которые имеются в работе, комсомольцы не сдают своих позиций. Заключение договор с лесной артелью на выработку 3000 кубометров будет выполнен не в 60, а в 55 дней за счет усиленных, большевистских темпов, которые применила в своей работе комсомольская бригада.

За последние 8 дней заготовлено около 1000 кубометров, в бригаду

КОЛХОЗЫ ЭЛЕКТРИФИЦИРУЮТ...



В с. Хохол, Гремяческого р-на, ЦПО 1 февраля пущена электрическая станция. Лампочка Ильича осветила 900 из колхозников. Село Хохол коллективизировано на 80 проц. В бригаде «Лен. Смольный» — КАРГАЛОВ и КОЛОБЯНИН.



«Морнинг пост» продолжает свой поход и снова помещает «свидетельство другого бежавшего заключенного», перепечатанное из парижской белогардыской «Воробьи». Этот «беглец» рассказывает, что теперь уже рабочий день на советских лесозаготовках продолжается почти круглые сутки—от 3 часов утра до 1 ч. ночи следующего дня. В том же «свидетельстве» рассказывается, что красноармейцы получают по 5 руб. наградных за каждого убитого заключенного.

С легкой руки

Ежедневно прибывает беспартийная молодежь, и взрослые крестьяне просто записались в комсомольскую бригаду.

Бригада своим энтузиазмом и примером заражает и окружающее население. По ее инициативе организован двухдневный субботник, в котором участвуют колхозники, аппарат лесозаготов, лесничества.

На лесозаготовках развертывается политучеба, ликвидация неграмотности.

Неизмеримый комсомольский энтузиазм в лесозаготовках является лучшим ответом на брехню твердолобых лордов и янки о „принудительном труде“ на лесозаготовках в СССР.

Разве не разительный факт, когда лучшие ударники-комсомольцы

В борьбе за лес

Райком комсомола Горно-Марийского района на штурм лесных прорывов выслал 400 комсомольцев, организованных в ударные показательные бригады. Бригады развернут массовую разностороннюю работу среди рабочих об организации социалистических форм труда. 4 февраля из Комсомольска выехала первая комсомольская бригада в 20 человек. С бодрыми мыслями, с радостным настроением и единым желанием положить все силы на ликвидацию прорыва. По приезде на место бригада постановила закрепить себя на два месяца (до 1 апреля) на лесозаготовках.

КОЛЕСНИКОВ.

Штурмовая колонна лесозаготовок

Учащиеся Марьинского лесного техникума на общем собрании взяли обязательство (в связи с прорывом на лесозаготовках) заготовить на каждого учащегося 3 кубометра деловой древесины и 5 кубометров дров. Для выполнения этих заданий, каждую пятитдневку устраиваются субботники. На ликвидации прорыва в остальных лесхозах Чувашской республики и Марьинской области послано 150 учащихся техникума.

КОТМАС.

Не сдадим позиций врагам

Семеновский лесхоз приступил к подготовительной работе по лесозаготовкам. 16 февраля на 40 чел. открылся курс по подготовке квалифицированных рабочих-слесарей. Намечен план сплава: сплавить на Керещенцу 113000 кубометр, и по Шинде 20 тыс. кубометр.

Идет закладка шпотов и подготовка осыпей. Сейчас разрешается вопрос о привлечении рабочих для сплава, но наряды с хорошей подготовкой к лесозаготовкам с выполнением планов лесозаготовок (отдельными ударными бригадами) план рубки выполняется на 127 проц.), плохо обстоит дело с выполнением заданий кулаками хозяйствами, веревочка рабщины и гумщины идет слабо.

Бригада «Лен. Смольный» — КАРГАЛОВ и КОЛОБЯНИН.

Штурмуем лес

По Воскресенскому району лесозаготовки идут чрезвычайно слабо. Аппарат лесхоза — бюрократичен. Директор Канилин не придает значения лесозаготовкам политического значения. Личный аппарат лесхоза состоит из лишенцев или только что вчера восстановленных выковки новых кадров нет. Рабочий комитет этим вопросом не занимается, имеющаяся броня ученичества разошлась по другим организациям, так как ей не было создано должных условий.

Райисполком не принял до сих пор жестких мер по отношению к кулацко-замышленной части деревни. На ликвидацию прорыва местная ячейка комсомола выдвинула 200 человек из которых организовала ударные бригады. На ряду с работой бригады в лесу проводят массовую работу среди возчиков и лесорубов в бараках.

Районный комитет комсомола постановил: немедленно устраивать субботники для ликвидации прорыва на лесозаготовках.

ВОСКРЕСЕНСКАЯ КОМСОМОЛЬСКАЯ ОРГАНИЗАЦИЯ ВЫЗЫВАЕТ ПОСЛЕДОВАТЬ НАШЕМУ ПРИМЕРУ КРАСНОБАКОВСКИЙ, ВАРНАВИНСКИЙ, ВЕТЛУЖСКИЙ, СЕМЕНОВСКИЙ И ДР. РАЙОНЫ.

АЛЕКО ФУ.

Ликвидируем прорыв

По Омутнинскому району объявлен месячник ликвидации прорыва на лесозаготовках. В начале лесозаготовочного сезона ячейка мобилизовала 10 комсомольцев. В настоящее время в связи с ударным месячником, дополнительно мобилизована бригада в 5 человек. Пионеры школы лозунги, организовали культурную работу по обслуживанию лесорубов.

ДРЯХЛОВ.

Воевать за план

Н. Успенская ячейка, Ветлужского района, заслушав доклад о ходе лесозаготовок, постановила: «провести месячник штурма».

Бригада в 25 чел. (из них 5 на постоянную работу) и специальная бригада по культурно-просветительной лесозаготовке 6 февраля выехали в лес.

РАБОТАТЬ НАД СОБОЙ—

обязанность каждого комсомольца

Изо дня в день повышать теоретический уровень увязать изучение основных вопросов ленинизма с практикой социалистического строительства.

КРЕПКО УДАРИТЬ ПО ПРАВООПОРТУНИСТИЧЕСКОЙ НЕДООЦЕНКЕ ПОЛИТУЧЕБЫ

Уроки политбоя в Сормовете

(Заметки участника)

Для проверки политического знания и успеваемости комсомольцев политучебы, Сормовский РК ВЛКСМ взял инициативу по устройству политбоя между организациями завода «Красное Сормово» и Судоверфи.

Для подготовки райком послал ячейкам «воюющих» ряд вопросов из решений XVI партсъезда, в том, чтобы организации обеих сторон повели сейчас же проработку данных вопросов на активе и группах.

Залю Дома Рабочей Молодежи убрало «на три разряда». Студия поставлена поощрам, ближе к сцене, лицом друг к другу.

«Бойцы» обеих сторон должны быть представлены в равном количестве, но организация Судоверфи являлась в меньшем количестве. Некоторым «судоверфякам» пришлось взять по два вопроса, но по протесту Сормовской стороны, не дали отвечать одному и тому же товарищу два раза.

Политбой начался. Право начинать по жребию было предоставлено Судоверфи.

Задается вопрос: «В чем сущность «промпартии» и какова ее программа».

Судоверфеец не точно, но приблизительно дает ответ.

Задается другой вопрос «Красному Сормову». Таким образом политбоя ребята были удовлетворены, но некоторые были в обиде:—Почему кулачки, не спросил всех. Ведь каждой стороне было роздано по 55 вопросов, а отвечало с каждой стороны по 24 человека.

Перед началом у всех сложилось мнение, что «Красное Сормово» должно победить. Для этого были возможности (большее количество организаций, больше актива и т. д.).

Но, увы! Результат политбоя +13 —6 и +13—9 дал преимущество определили победителями Судоверфи над «Красным Сормовом».

Результат в пользу Судоверфи явился результатом лучшей подготовленности ячеек, которые до политбоя вели серьезную проработку вопросов по группам актива.

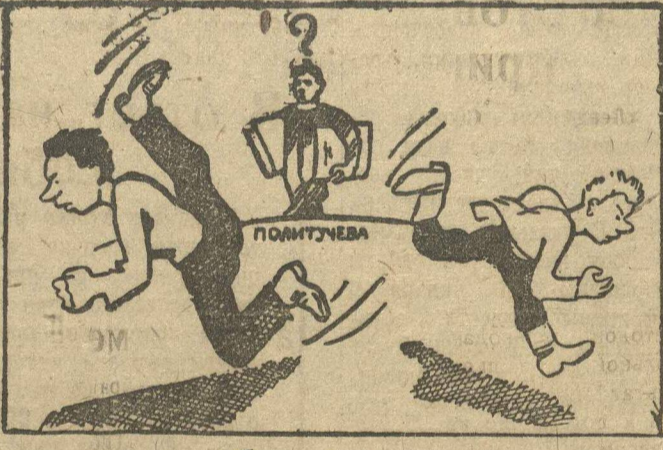
«Красное Сормово» явилось к политбою без всякой подготовки, за исключением некоторых ячеек. Это свидетельствует формальные отношения отдельных секретарей ячеек «Красного Сормова», что привело организацию из-за плохой подготовки к 9 минусам, т. е. к 9 неправильным ответам.

Недаром в заключение секретаря райкома тов. Соловьев сказал: лучше было бы если обе организации пришли политически грамотными и практически подготовленными к политбою.

Все же политбой показал, что почти все бойцы с решениями XVI партсъезда знакомы и ориентировались удовлетворительно. Меньше всего наши комсомольцы знают своего комсомольскую работу, ее борьбу, наличие имеющихся уклонов в комсомоле. Даже на вопрос: «Каково течение и уклоны были в комсомоле деревне о перевоспитании молодого кулака», ответ на данный вопрос дать не сумели.

Уроки политбоя Сормовской организации должны быть сейчас же исправлены и в будущем политбою мы должны прийти к полной готовности. «Красное Сормово» вызывает на ревизии Судоверфи. В ревизию обе организации должны прийти подготовившись по боевому.

Политбоек П. В. КАЛЫНИН.



За политучебу голосуют... ногами

„ПОЛИТУЧЕЙ“ (С НАТУРЫ)

Ветлужский «Дом Крестьянина» № 2 возобновил 29 января—судейский» день ячеек по политическим Выделенные комсомольцы от ячеек ходили по широкому залу, топились, нервно разговаривая и кусая мушкетеры пиджак.

Некоторые ячейки, как Ляминская, просто «спасовали» и с политбой ушли, а некоторые ячейки, как Девушкинская, даже не прислали представителей.

ОПУ РК ВЛКСМ—Лебедев А.— тоже взволнован. Он тревожится, чтобы бой не сорвался.

Но комсомольцы прибывали. Кроме политбоя много пришло и боевые партийники.

Как же, интересно! Один русоволодый комсомолец подошел к Лебедеву А. и серьезно сказал:

— Слушай, тов. Лебедев, посоветуй, на который угол нам повесить рогожное знамя?

— Ну, ну! Посерьезней надо! — Где уж там... Плохо мы подготовились.

Напопек начало. Каждая ячейка сгрустивалась в ожидании «шпатель».

ри, но их «торжественно» выпроводили.

— Да мы никому не скажем! — Ладно, ладно. Выходите! Заседание жюри кончилось.

Политбойцы с замيرانем сердца ждали результатов.

А от райштаба и жюри, Лебедев А., уже анализируя ответы, крепко выколачивая слова в голову политбоя о «теориях» и «уклонах».

Результаты таковы: — Местной ячейке, за «хорошую» подготовленность, дается... рогожное знамя.

У политбойцов местной ячейки «енули» сердца... «Х!». Секретарь производственной ячейки ВЛКСМ А. Лебедев почти задыхался от ожиданий.

Жюри объявило: — Производственной ячейке, за халатное отношение к политучебе, что вытекает из их ответов, дарится... орден Обломова.

Лебедев А. обледел от неожиданности. «Вот это—да!». — За более лучшую подготовленность, по сравнению с другими ячейками, шпательная ячейка получает вторую премию, книгу И. Сталина «Вопросы Ленинизма».

В коллективе ВЛКСМ фабрики «Красный Октябрь» (Молитовка) из 370 комсомольцев политшколами охвачено только 26.

Прибывшие в январь на фабрику для прохождения политтехнической практики, студенты III курса историко-экономического отделения Пединститута распределились по ячейкам ВКП(б) и КСМ и взялись за организацию кружков и привлечение рабочих и комсомольцев в политучебу.

Сейчас практика студентов приходится к концу, но сделано мало. В ряде ячеек студенты и комсомольцы, после нескольких неудачных попыток, отказались даже созвать бюро комитета КСМ.

Отношение к политучебе самое неблагоприятное. Комсомольские работники сами тормозят работу студентов по организации политучебы.

Ни одна из ячеек не использовала как следует для налаживания политучебы студентов историко-экономического отделения, весной кончивших институт.

В то же время, в той работе, где студентам была оказана всякая поддержка фабричными организациями, они провели большую работу. Назад выпуск стенов газет по декам проведено до 50 бедств и докладов на различные темы в обеденные перемены и т. д.

Бригады студентов-практикантов обращают внимание Канавинского райкома КСМ на положение с политучебой в комитете фабрики «Красный Октябрь».

В Пильнинском районе кружков в школ по политобразованию работало 21, которыми охвачено 469 слушателей. Комсомольцы учебной охвачены все. Основной формой политучебы является кружок текущей политики, но часть комсомольцев учится в именованных в районе парткружках и школах.

За основу в политобразовании взяты решения XVI партсъезда. Кроме этого, сейчас идет проработка решений II краевого комсомольского конференции. Проработаны тезисы IX съезда. Руководства со стороны райкома ВЛКСМ политобразованию уделено достаточно. Необходимой литературой кружки снабжены полностью.

Во время проведения смотра политучебы выявлен ряд недостатков. Так, со стороны отдельных комсомольских ячеек в комсомольцев имелись случаи проявления правоопортунистической недооценки политучебы; недостаточно организовано участие слушателей школ и кружков в выполнении хозяйственных и политических задач, поставленных партий и советской властью, т. е. от слушателей ушла теория с практикой; совсем не проводились сопереживания между политкружками за лучшую политучебу.

Дальнейшее проведение политучебы требует напряженного изучения ленинской теории, увязывая ее с практической работой, путем успешного выполнения хозяйственно-политических задач.

В деревне Ефничино, Ляховского района кружок текущей политики до сих пор не начинал работать, т. е. нет руководителя. Секретарь КСМ ячейки не раз обращался в райком к секретарю райкома т. Румянцеву за помощью, Румянцева назначил руководителем комсомольца д. Ефничино, Курицына, но тот настроен отказался: «руководителем кружка я не буду».

Неудивительно, что при таком отношении райкома политучеба срывается не только в Ефниченской ячейке, но и во всех ячейках района.

Ляховскому райкому ВЛКСМ нужно срочно выправить положение с политучебой в районе.

В с.х. коммуне «Искра Коммунизма», Шарьинского района при комсомольской ячейке работает политшкола. Комсомольцы не все посещают политшколу. Беспартийная молодежь политучебой не охвачена.

КОМСОМОЛЦ, ЗВЕРЕВА.

Здесь не считаются с политучебой

В Советской ячейке, Павловского района дело с политучебой обстоит из рук вон плохо. До настоящего времени занятия еще не начались. До половины января даже не были организованы политкружки.

Павловский райком комсомола должен немедленно проверить, почему в Советской ячейке к политучебе подпадают по оппортунистически.

М. КОСТИН.



Разоблаченное „самообразование“

В Б.Болдинском районе, несмотря на крайне низкий политический уровень комсомольцев, политучеба отсутствует. Комсомольцы Чересской ячейки никак не могут собраться на занятия политкружка, в Знаменской вовсе ничего не организовано, а в тех ячейках, где политкружки или школы организованы, до сих пор проведено только по два-четыре занятия, да и то не все комсомольцы на них ходят.

Старое, недавно снятое за оппортунистическую практику районное руководство совершенно не обеспокоило развертывание политучебы в районе.

Новому бюро райкома ВЛКСМ нужно немедленно развернуть политучебу в районе, тем более, что слабое политическое развитие деревенских комсомольцев является большим тормозом в работе ячеек и часто приводит их к оппортунистическому бездействию.

ЗШ—ИИ.

В деревне Ефничино, Ляховского района кружок текущей политики до сих пор не начинал работать, т. е. нет руководителя. Секретарь КСМ ячейки не раз обращался в райком к секретарю райкома т. Румянцеву за помощью, Румянцева назначил руководителем комсомольца д. Ефничино, Курицына, но тот настроен отказался: «руководителем кружка я не буду».

Неудивительно, что при таком отношении райкома политучеба срывается не только в Ефниченской ячейке, но и во всех ячейках района.

Ляховскому райкому ВЛКСМ нужно срочно выправить положение с политучебой в районе.

В с.х. коммуне «Искра Коммунизма», Шарьинского района при комсомольской ячейке работает политшкола. Комсомольцы не все посещают политшколу. Беспартийная молодежь политучебой не охвачена.

КОМСОМОЛЦ, ЗВЕРЕВА.

ПОДПИСНЫЕ ЛИСТЫ

Последний день подписки на «Ленинскую Смену» в отдаленных от Н-Новгорода районах Начинайте подписку немедленно!

ПОДПИСНЫЕ ЛИСТЫ

Для сбора подписки на «ЛЕНИНСКУЮ СМЕНУ» МОЖЕТ ПОЛУЧИТЬ КАЖДЫЙ УПОЛНОМОЧЕННЫЙ ПО ПЕЧАТИ, ЮНОК И ЧИТАТЕЛЬ ЛИЧНО В РЕДАКЦИИ ИЛИ ПО ПОЧТЕ.

СООБЩИТЕ РЕДАКЦИИ СВОЙ АДРЕС И ВЫ НЕМЕДЛЕННО ПОЛУЧИТЕ ПОДПИСНЫЕ ЛИСТЫ. ДЕРИТЕСЬ ЗА ТИРАЖ СВОЕЙ ГАЗЕТЫ!

НЕ СРЫВАТЬ ФЕВРАЛЬСКИЙ НАБОР В ФАБЗАУЧ ЗАСТАВИМ ХОЗЯЙСТВЕННИКОВ ВЫПОЛНИТЬ ТРЕБОВАНИЯ О ПОДГОТОВКЕ КАДРОВ ЧЕРЕЗ ШКОЛЫ ФЗУ

Задания февральского набора должны быть выполнены

Февральский набор в школы ФЗУ под угрозой срыва. С первых дней марта учащиеся нового набора должны приступить к учебе, но создавшееся положение ни в коей мере не обеспечивает своевременного начала занятий. Установленные контингенты набора для местной промышленности и промышленности центрального подчинения, не выполняются. Ряд предприятий вместо предоставления установленных норм набора, а некоторые предприятия совершенно отменяют февральский прием.

Тревожные сигналы о безобразиях, творящихся с февральским набором, поступают в редакцию почти со всех основных предприятий края. В большинстве мест, основными причинами, тормозящими набор, являются неподготовленность хозяйственных организаций, игнорирование нужд фабзачука, продолжающаяся оппортунистическая недооценка ФЗУ, как основной формы подготовки квалифицированных кадров рабочих.

Всем, как не оппортунистической практикой можно объяснить неподготовленность предприятий для февральского набора? Хозяйственники своевременно поставлены в известность о том, что основную массу подростков придется брать из начальной и сельских местностей. Хозяйственникам было известно, что большая часть фабзачуков нового

Февральский набор школы ФЗУ Учебной Автостроя № 1 выполнила на 250 проц. Задание от Автостроя было 500 человек, принято 1250 чел. Эта школа ФЗУ не будет ЦИТ'овской «сокращенной», а будет иметь нормальный курс обучения в два с половиной года. Отношение теории к практике—1:1, что обеспечивает качественную подготовку политически-рабочих кадров для антигитана, обладающих достаточной технической подготовкой.

С бирки удалось набрать 500 человек, на остальных заключен договор с Районо, по которому ушли 7-х групп из 9-леток будут закреплены на школах. Практическое обучение они будут проходить в цехах учебной базы, а теоретическое — по учебному плану и черчению.

Из этого набора будут готовиться слесари, инструментальщики, слесари по ремонту и слесари сборщиков. Помещение для цехов нового набора обеспечено, тиски делают Ульяновский завод.

Для того, чтобы тиски были готовы к началу занятий монтажники их сейчас собирают. 200 поверочных Головоотяпство или оппортунизм? Несмотря на решения XVI партсезда, несмотря на постановления красовой конференции школ ФЗУ о том, что основным каналом подготовки рабочей силы должна являться ФЗУ, некоторые хозяйственники еще недостаточно усвоили эти директивы. Положение с набором в ФЗУ—ШУМП при Молотовской фабрике «Красный Октябрь» требует срочного вмешательства общественности. К 15 февраля школа еще не имела твердых и точных цифр февральского набора.

История положения такова. В ноябре в школу поступает распоряжение от заводоуправления о наборе 200 человек в феврале 1931 года. В январе цифра февральского набора, распорядившемся того же заводоуправления была увеличена до 300 человек. Но на этом дело не закончилось; 9 февраля трест платит распоряжение о наборе 100 человек с тем, чтобы общее количество учащихся в школе было равно 240 чел.

Окончательно дезориентированный вавшколой имел объяснение в тресте А. П. Хромовым, который цифру набора указал уже не в 100, а в 300 чел. Когда же зав. школой хотел немедленно навестить потрещное время и послать вербовщиков в деревни, Хромов посоветовал «воздержаться», так как цифра опять может быть снижена до 100 чел.

До каких пор будет продолжаться это безответственное отношение к подготовке кадров? Первого марта школа должна приступить к практической работе, а она еще не имеет твердых цифр набора, а поэтому не может дать заявок на преподавателей, инструкторов, адм.ное, учебное оборудование и т. д.

МОЛЕНИЕ О ДИРЕКТИВЕ Рис. Гр. Станиславюк

Ряд хозяйственных организаций в отношении февральского набора в ФЗУ и ШУМП, ведут выжидательную политику, — это скажет центра.



— На тебя все наши упования...

В ЦК ВЛКСМ. Отдел образования и быта. Копия ВСНХ.

Нижегородский комитет ВЛКСМ, доводя до вашего сведения о безответственном отношении центральных хозяйственных объединений к февральскому набору в школы ФЗУ и ШУМП, просит ЦК ВЛКСМ поставить вопрос перед ВСНХ об отмене необоснованных приказов центральных хозяйственных объединений, об отмене и роспуске февральского набора по нижегородским предприятиям Нижегородского края.

Комсомольские организации по ряду данных предприятий изыскивали возможности для того, чтобы произвести набор. Но несмотря на это в наборе отозвано.

Зав. отделом кадров Нижрайкома ВЛКСМ ЕЛАГИН. Паровозоремонтный завод (Муром). В школу ФЗУ контингент был набран полностью. На основании приказа НКПС распущен.

Бумажная фабрика (Балахна). Все условия для набора радио. Союзбумагом отменен.

Павмурмет (Павлово). Имеются все условия для набора в 500 чел. РОМП отменен.

«Двигатель Революция» (Канавино). Возможность есть набрать до 200 чел. РОМТО отменен.

Стройобъединение. Набрано 500 чел. РОСТРО отменен.

«Красный Луч» (Муром). Текстиль-трест для приказ об отмене.

Суловверь (Сормово). Паровогидро-не отпуская средств.

Суловверь (Мордовщина-Навашино). Паровогидро не отпуская средств.

М.-К. ж. д. (Канавино). Отказано НКПС.

За преступно-халатное отношение к подготовке кадров — год принудработ

На страницах «Ленинской Смены» и других газет не раз писали о безобразном положении в городской школе Стройуча и в Канавинском ФЗУ. Плохие бытовые условия учащихся, отсутствие среди отдельных групп учащихся производственного и теоретического обучения, использование старых методов преподавания, хаос в материальной части школ, все это — результат преступно-халатного отношения к подготовке кадров со стороны Максимова — зав. школой Стройуча и Ключева.

Максимов, вместо упорной работы над укреплением школы, использовал свое положение для личного обогащения. Он, будучи зав. школой, работал еще в других местах, приработав более 500 руб. в месяц.

ВСЕ СИЛЫ НА ЛИКВИДАЦИЮ ПРОРЫВА

15 февраля исполнился годичный юбилей школы Автостроя ФЗУ. Школа ФЗУ за год своей работы добилась больших успехов в деле практической, теоретической и воспитательной работы. Но все же школа ФЗУ имеет прорыв по выполнению учебн. плана: по практике — на 10 проц, по теории — на 8 проц.

Сейчас комсомольская ячейка совместно с беспартийными ребятами энергично взялась за ликвидацию прорыва. С 15 февраля по 15 марта объявлен ударный месячник по ликвидации прорыва. Все комсомольцы, учащиеся, как по теории, так и по практике, должны в обязательном порядке заниматься в кружках отстающих. Все члены бюро ячейки КСМ прикреплены к группам и ответственны за ход выполнения учебного плана в группе. Всю работу решено проводить исключительно по бригадам. Сильным бригадам будет дана возможность свободного продвижения вперед. Некоторые бригады берутся всю программу по теории, рассчитанную на 6 месяцев, выполнять в последние два месяца и перейти целиком на практику.

Объявлена борьба — лучшей группе получить переходящие знамя. Значительная доля невыполнения учебно-производственного плана зависит от того, что поковки подаются не регулярно и плохого качества. Все это вызывает прорыв. Комсомольская ячейка организовала бригады для контроля за регулярной подачей повок и других материалов и за их качеством.

Энтузиазм учащихся поднят. Сидеть дома этого является коллективное (60 чел.) вступление в комсомол. Остается этот подъем закрепить и школа с честью выйдет из прорыва.

Февральский набор ФЗУ в МАО под угрозой срыва

Подготовка промышленных кадров, особенно из коренной национальности — мари, в МАО продолжает недооцениваться. Для школ ФЗУ в МАО в феврале должно быть по плану закомплектовано 810 чел.

Но... дело с мертвой точки не двинулось. Февральский набор в ФЗУ не развернут еще в стадии кабинетного разрешения. На местах февральского набора разсыпчатая работа не развернута.

Областные организации к февральскому набору относятся наплевательски. Об этом ярко свидетельствует и тот факт, что ОСНХ, МКЖД, Севостелес и др. организации вербуют в школы до сего времени не развернутой. Подготовка для школы помещений и обеспечение преподавательским составом не ведется.

Севостелес не имел и до сего времени не имеет плана подготовки кадров.

Хозяйственники — МКЖД и Севостелес — назначенные по плану на ФЗУ 6 тыс. руб. отпустили категорически отказываются мотивируя это тем, что нет денег. ОСНХ из 10 тыс. руб. отпустил только 5.

По постановлению бюро ОК ВЛКСМ на ж. д. станции «Дубовая» должна открыться школа ФЗУ на 90 человек. Но администрация только еще думает развернуть работу по созданию школы, при условии, если будет помещен.

Комсомол это положение немедленно должен исправить и не допустить срыва февральского набора. А оппортунисты из ОСНХ, Севостелеса и МК ж. д. должны получить по заслугам.

Н. СПЕРАНСКИЙ.

Ударить по оппортунистической недооценке

Это было еще в ноябре месяце 1930 года, когда Свердловский райком комсомола и райком партии вынесли следующее постановление:

«Категорически предложить партийной части Нижегородского радио-телеграфного завода им. Ленина (НТЗ) приспособить и отменить для общежития учащихся школы ФЗУ.

Считать недопустимым замену школы ШУМП курсами повышения квалификации.

Требовать от управления НТЗ им. ЛЕНИНА немедленной организации ШУМП, и сейчас же заняться подготовкой инструкторов, оборудования, инструмента. Под школу временно использовать часть вновь отстроенного помещения радио-комбината.

С тех пор прошло три месяца. Срок довольно продолжительный. Как же выполняется директива райкома партии?

Производство телефонного завода расширяется ежедневно. Производственная программа на 1931 год увеличена по сравнению с программой фактически выполненной в 1929—30 г., более чем в три раза. Само собой разумеется, что если производство расширяется, то соответственно расширяется и потребность в кадрах квалифицированных рабочих.

На заводе было решено: в предстоящем февральском наборе в школу ФЗУ принять не менее 200 человек. Это решение было всеми заводскими организациями одобрено. Но через некоторое время, неожиданно для всех, директор завода тов. Герасимов решил февральский набор в ФЗУ отменить. Приняты были выставлены такие: завод не имеет помещения для учащихся.

Забыв директивы XVI партсезда

XVI партийный съезд в своих решениях отметил, что основным каналом подготовки квалифицированного рабочего является школа ФЗУ. Но это решение на заводе почти не проводится в жизнь. В заводской литературе подготовка кадров через ФЗУ занимает всего около 20 проц. При этом необходимо отметить, что пятилетний план подготовки кадров теперь не реален и доставлен в кабинет дирекции.

Не мешать организации ШУМП

Прошел 1930 год, прошел январь, прошел и февраль, а на телефонном заводе с набором в ФЗУ без перемен. Набора не будет. Неоднократные требования завода провести набор остались без результата.

Наблюдая такое положение, заводской комитет комсомола решил добиться того, чтобы бы когда стало организацией школы рабочего юношества или ШУМП.

Скрутив оппортунистическую практику в подготовке кадров, комсомол НТЗ им. Ленина добьется организации ШУМП!

Е. Ф. ВАРШАВСКИЙ.

Прорывы в февральском наборе

Контрольное задание центральных организаций о приеме в февральский набор в школы ФЗУ и ШУМП по нашему краю 12 тыс. человек, а также задание местных руководящих органов — Крайкома ВКП(б) и Крайсопрофа — о приеме 18.000 человек выполняются по вине ряда хозяйственных организаций.

Хозяйственные организации еще недооценивают важности подготовки кадров через ФЗУ и ШУМП. Они до сего времени еще не заняли твердой позиции и ведут выжидательную политику: «что скажет центр». Поэтому набор идет из рук вон плохо.

На сегодняшний день по краю в школы принято, примерно, 2.500 человек, исключительно за счет местных подростков. Крайтруд, согласно достигнутым соглашениям с хозяйственными органами, затребовал подростков из национальных областей в количестве 350 человек.

Таких образом, основную работу по комплектованию школ еще предстоит проделать.

Две причины медленных темпов

Причиной столь медленных темпов набора является то, что ряд хозяйственных организаций, исходя из своих потребностей, сначала подали заявки органам труда о наборе подростков, а затем, имея некоторую неясность финансирования, решили набор не производить. Так сделали: Выксунские заводы, Павмурмет, Суловверь, Москкурск, жел. дор., «Двигатель Революция», Бумфабрика (Балахна) и ряд других. Некоторые предприятия с самого начала отказались от набора, мотивируя отказ тем, что в здесь вышла та

кья же случается? В результате и февральскому набору местная промышленность не имеет общештири в этом смысле срывает набор.

Строительство новых школ («Новое Сормово») нужно расширять за счет кредитов. Школа строится чуть ли не третий год, и не будет готова в феврале в отсроченно-открытой зрыва набора. Аналогичная ситуация в строительстве производится на под-Балахинской бумфабрике ЧХК. Авчестре, Севостелеса и т. д.

Вместо 100 педагогов только 8

КрайОНО, вместо 100 педагогов для школы ФЗУ в ШУМП, выделило всего лишь 8 человек, и только лишь при снятии нарядов Наркомарса о передаче подростков состав в основные броске педагогов в другие объекты КрайОНО сможет выделить 60 педагогов.

Слабо проводится работа по подготовке воспитанников детдомов через школы ФЗУ в Н.-Новгороде, Вятке, Дзержинске и Балахне, в школы которых нежелают везти подростки-националы и из сельских местностей больше чем 6.000 человек. Все командированные предприятия центрального подчинения требования школ в части подготовки инструкторов производственного обучения.

Крайздрав до сего времени не дал указания на места в части своевременного и полного охвата медостроми всех посылаемых в школы подростков. Случай, когда по состоянию здоровья бракуются командированные подростки из автономных и сельских местностей, уже имеют место.

Крайотделом труда составлен план потребности и покрытия подростками составу февральского набора по городам в таких городах, как Н.-Новгород, Вятка, Балахна, Дзержинск, ком-

при Крайотделе труда решила провести досрочный выпуск учащихся 6—7 групп школ-семилеток. Это мероприятие решено провести, как крайнюю меру, в тех случаях, когда хозяйственные организации из-за неподготовленности общештири окончательно не дадут проведения февральского набора. Эту меру решено допустить лишь в Н.-Новгороде, Вятке, Дзержинске и Балахне.

Хозяйственные организации не прилагают и не принимают решительных мер в деле проведения февральского набора. Они не отменяют через центральных объединений своих командированных подростков, а если разве, хотя и плохо, но все же подготовку вельте, то в настоящее время работы по обеспечению успеха набора совсем нет.

Стройобъединение организации школ Стройуча в Красных Баках и в Котельничке прекратило и намеревается в ряде школ февральский набор не производить.

Бумфабрика в Балахне, несмотря на подготовленность, приема 120 чел. не производит, и спокойно ждет, что еще скажет Союзбумага. НКХН, оставив на официальном приказе о сокращении набора, то совершенно не форсирует строительства бараков и не оказывает давления на тресты в части обеспечения ими набора, в соответствии с ранее данными заданиями.

В общем, с февральским набором положение явно безобразное. Срыв уже налицо. Необходимо решительно заставить хозяев выполнять требования Крайтруда и местных краевых организаций. КрайКИ и прокуратуры должны вмешаться и воздвиг по этому всем, что препятствует подготовке кадров через ФЗУ.

Крайняя мера

В соответствии с директивами НКТ и Наркомпроса, междуведомственная комиссия по февральскому набору

О ПОДГОТОВКЕ К ВЕСЕННЕМУ СЕВУ И КОЛЛЕКТИВИЗАЦИИ Доклад тов. Легконравова

Товарищи, двухлетний период, отделившийся нас от первого краевого с'езда советов, является периодом энергичной работы по выполнению пятилетки нашего народного хозяйства...

Если мы возьмем развитие сельского хозяйства по линии совхозов (хотя нужно оговориться, что совхозное строительство по его удельному весу в нашем крае занимает незначительное место)...

Таких успехов в области сельского хозяйства мы добились на основе быстрой индустриализации нашей страны. Далеко тов. Легконраов переходит к вопросам непосредственно связанным с весенней посевной кампанией...

Показатели, которые мы имеем сейчас в области подготовки к весеннему севу, позволяют сказать, что эта подготовка в достаточной степени не развернута.

Необходимо помнить, что осенью мы имели значительные недозволенные планы, в частности, плана по расширению озимого клена. Поэтому в весеннюю посевную кампанию мы должны поставить дело таким образом, чтобы не только обеспечить расширение посевных площадей...

Тов. Легконраов остановился на специализации. Нижегородского края (Нижегородский с'езд сельского хозяйства к молочно-животноводческому городно-лесной полосе) на вопросах мобилизации семенных ресурсов и темпах развертывания совхозного строительства...

Затем тов. Легконраов переходит к вопросам колхозного движения. Вопросы колхозного строительства в работе всех организаций сейчас должны занять основное место...

Докладчик обратил внимание с'езда на МТС. Подготовка к организации машинно-тракторных станиц, в части сбора средств, идет чрезвычайно плохо...

Вопрос кадров сельского хозяйства в Нижнике является одним из важнейших. У нас имеются колхозно-сберкассовские элементы, производящие в наш аппарат и проводящие работу в и КрайЗУ, и в Крайсельбанк, и в ряде учебных заведений...

В 1929 году в Нижнике было всего одо выше с.х. учебное заведение, с количеством учащихся 262 чел. В текущем году мы имеем 2 учебных заведения, с количеством сельско-хозяйственных учебных заведений в 1930 году было 9, а сейчас 21.

Заканчивая свой доклад, тов. Легконраов говорит: Весенняя посевная кампания будет проходить в условиях ожесточенной классово-политической борьбы. Качество работы по подготовке к весенней посевной кампании зависит от активности партийных и советских организаций...

Воспользуемся возможностью поговорить о подготовке к весенней посевной кампании. Мы, безусловно, выполняем директивы, данные январским пленумом Крайкома и Крайсипкома...

Воспользуемся возможностью поговорить о подготовке к весенней посевной кампании. Мы, безусловно, выполняем директивы, данные январским пленумом Крайкома и Крайсипкома...

Воспользуемся возможностью поговорить о подготовке к весенней посевной кампании. Мы, безусловно, выполняем директивы, данные январским пленумом Крайкома и Крайсипкома...

НИЖЕГОРОДСКИЙ КРАЙ

ОБРАЩЕНИЕ ЦК И СОВНАРКОМА ПОД СУКОМ

ЯРАНСК (Нижроста). На одна организация в районе к реализации обращения ЦК и СНК о контрактации посевов не приступала. На местах — в партийных ячейках, сельсоветах, на собраниях колхозников и батрацко-бедняцких масс, обращение не про- работывалось. Председатель райпо- ледхозсоюза заявил: «Нет указанного края». Райзу говорит: «Это не наше дело». Райколхозсоюз никаких указаний на места не дал.

МАССОВЫЙ сектор райкома партии не развернул разяснительной работы вокруг обращения. Места об- ращения не знают.

ЯНВАРСКИЙ ФИНАНСОВЫЙ ПЛАН ВЫПОЛНЕН ТОЛЬКО НА 38 ПРОЦ. ОРИЧИ (Нижроста). Общее выполнение финансового плана за январь по району выражается в 38 проц.

ПЛАТОВ (Нижроста). Отчетно-перевыборная кампания в колхозах района проходит с большими успехами. Проведенные отчеты и перевыборы еще больше усилили авторитет колхозов.

БРИГАДА НА ШТУРМЕ БОЛЬШЕВИСТСКОЙ ВЕСНЫ. АРЗАМАС. Ячейка ВЛКСМ Арзамаского подтехникума по боевому включению в подготовку по проведению 2-й большевистской весны.

ПОДАРОК К 10-ЛЕТИЮ МАО. В данное время по Санчурскому району, Звениговского кантона (МАО), охвачены ликвидацией неграмотности 80 проц неграмотных.

НОВЫЕ ВОЛНЫ ПРИЛИВА. П.Хованский — колхоз «Октябрьская Революция» с начала организации состоял из 27 хозяйств. Силами партийцев, комсомольцев и членов президиума сельсовета, беспрестанно ведется разяснительная работа по коллективизации.

ПРИ УЧАСТИИ ШИРОКИХ МАСС. Отчетно-перевыборная кампания колхозов по Шагском району проходит с широким участием масс колхозников. На проведение кампании мобилирован весь аппарат Райколхозсоюза.

О проведении международного коммунистического женского дня 8 марта 1931 года. Президиум ЦИК Союза ССР предлагает ЦИК союзных республик в связи с международным коммунистическим днем 8 марта:

1. Провести смотр работы основных промышленных объединений и предприятий по вовлечению ими женщин в производство, по поднятию квалификации женского труда...

2. Широко вовлекать женщин в инициативные группы по организации колхозов и по разяснению широких бедняцко-середических массам преимуществ социалистических форм сельского хозяйства.

3. Принять меры по привлечению колхозниц, сельскохозяйственных работниц, беднячек и середичек к выполнению плана весенней посевной кампании...

4. Принять меры к выдвинутости и закреплению на руководящих работах женщин, в первую очередь женщин, вовлеченных в советы колхозов и в работу секций и производственных совещаний...

5. Провести проверку состояния политико-просветительной работы среди трудящихся женщин, хода ликвидации неграмотности среди них, обратив особое внимание на работу в национальных республиках и областях (женские клубы, красные юрты и т. п.).

6. Провести проверку состояния политико-просветительной работы среди трудящихся женщин, хода ликвидации неграмотности среди них, обратив особое внимание на работу в национальных республиках и областях (женские клубы, красные юрты и т. п.).

7. В день 8 марта необходимо проводить работу по вовлечению женщин в военные и санитарные кружки, создавать слеты членов военных и санитарных кружков женщин, приурочив к 8 марта премирование женщин, активных участниц в этой работе.

Председатель Центрального Исполнительного Комитета Союза ССР М. КАЛИНИН.

Секретарь Центрального Исполнительного Комитета Союза ССР А. ЕНУКИДИЗЕ.

Москва, Кремль, 16 февраля 1931 г.

ОМУТНИНСКИЙ МЕТАЛЛОЗАВОД требует ДРОВ И ЛЕСА

Мобилизовать силы омутнинской комсомольи на выполнение плана лесозаготовок. Обеспечить бесперебойную работу завода!

Первое объединение Омутнинских металлургических заводов вырабатывает высокоуглеродистую инструментальную сталь, ту сталь, которую наша страна возила из-за границы.

План особенно четвертого 1931 г. по заготовке деловой древесины выполнен только на 14 проц: дров — на 20 проц, и угля — на 56 проц. Нет должного перелома на лесозаготовках и в настоящее время. Квартальное задание на 10 февраля по заготовке деловой древесины выполнено на 13 проц, дров — на 13,4 проц, и угля — на 24 проц.

План особенно четвертого 1931 г. по заготовке деловой древесины выполнен только на 14 проц: дров — на 20 проц, и угля — на 56 проц. Нет должного перелома на лесозаготовках и в настоящее время. Квартальное задание на 10 февраля по заготовке деловой древесины выполнено на 13 проц, дров — на 13,4 проц, и угля — на 24 проц.

План особенно четвертого 1931 г. по заготовке деловой древесины выполнен только на 14 проц: дров — на 20 проц, и угля — на 56 проц. Нет должного перелома на лесозаготовках и в настоящее время. Квартальное задание на 10 февраля по заготовке деловой древесины выполнено на 13 проц, дров — на 13,4 проц, и угля — на 24 проц.

План особенно четвертого 1931 г. по заготовке деловой древесины выполнен только на 14 проц: дров — на 20 проц, и угля — на 56 проц. Нет должного перелома на лесозаготовках и в настоящее время. Квартальное задание на 10 февраля по заготовке деловой древесины выполнено на 13 проц, дров — на 13,4 проц, и угля — на 24 проц.

План особенно четвертого 1931 г. по заготовке деловой древесины выполнен только на 14 проц: дров — на 20 проц, и угля — на 56 проц. Нет должного перелома на лесозаготовках и в настоящее время. Квартальное задание на 10 февраля по заготовке деловой древесины выполнено на 13 проц, дров — на 13,4 проц, и угля — на 24 проц.

План особенно четвертого 1931 г. по заготовке деловой древесины выполнен только на 14 проц: дров — на 20 проц, и угля — на 56 проц. Нет должного перелома на лесозаготовках и в настоящее время. Квартальное задание на 10 февраля по заготовке деловой древесины выполнено на 13 проц, дров — на 13,4 проц, и угля — на 24 проц.

План особенно четвертого 1931 г. по заготовке деловой древесины выполнен только на 14 проц: дров — на 20 проц, и угля — на 56 проц. Нет должного перелома на лесозаготовках и в настоящее время. Квартальное задание на 10 февраля по заготовке деловой древесины выполнено на 13 проц, дров — на 13,4 проц, и угля — на 24 проц.

План особенно четвертого 1931 г. по заготовке деловой древесины выполнен только на 14 проц: дров — на 20 проц, и угля — на 56 проц. Нет должного перелома на лесозаготовках и в настоящее время. Квартальное задание на 10 февраля по заготовке деловой древесины выполнено на 13 проц, дров — на 13,4 проц, и угля — на 24 проц.

План особенно четвертого 1931 г. по заготовке деловой древесины выполнен только на 14 проц: дров — на 20 проц, и угля — на 56 проц. Нет должного перелома на лесозаготовках и в настоящее время. Квартальное задание на 10 февраля по заготовке деловой древесины выполнено на 13 проц, дров — на 13,4 проц, и угля — на 24 проц.

План особенно четвертого 1931 г. по заготовке деловой древесины выполнен только на 14 проц: дров — на 20 проц, и угля — на 56 проц. Нет должного перелома на лесозаготовках и в настоящее время. Квартальное задание на 10 февраля по заготовке деловой древесины выполнено на 13 проц, дров — на 13,4 проц, и угля — на 24 проц.

План особенно четвертого 1931 г. по заготовке деловой древесины выполнен только на 14 проц: дров — на 20 проц, и угля — на 56 проц. Нет должного перелома на лесозаготовках и в настоящее время. Квартальное задание на 10 февраля по заготовке деловой древесины выполнено на 13 проц, дров — на 13,4 проц, и угля — на 24 проц.

План особенно четвертого 1931 г. по заготовке деловой древесины выполнен только на 14 проц: дров — на 20 проц, и угля — на 56 проц. Нет должного перелома на лесозаготовках и в настоящее время. Квартальное задание на 10 февраля по заготовке деловой древесины выполнено на 13 проц, дров — на 13,4 проц, и угля — на 24 проц.

План особенно четвертого 1931 г. по заготовке деловой древесины выполнен только на 14 проц: дров — на 20 проц, и угля — на 56 проц. Нет должного перелома на лесозаготовках и в настоящее время. Квартальное задание на 10 февраля по заготовке деловой древесины выполнено на 13 проц, дров — на 13,4 проц, и угля — на 24 проц.

План особенно четвертого 1931 г. по заготовке деловой древесины выполнен только на 14 проц: дров — на 20 проц, и угля — на 56 проц. Нет должного перелома на лесозаготовках и в настоящее время. Квартальное задание на 10 февраля по заготовке деловой древесины выполнено на 13 проц, дров — на 13,4 проц, и угля — на 24 проц.

План особенно четвертого 1931 г. по заготовке деловой древесины выполнен только на 14 проц: дров — на 20 проц, и угля — на 56 проц. Нет должного перелома на лесозаготовках и в настоящее время. Квартальное задание на 10 февраля по заготовке деловой древесины выполнено на 13 проц, дров — на 13,4 проц, и угля — на 24 проц.



Дело не волк, в лес не убежит...

Договоры по соцсоревнованию в большинстве случаев существуют только на бумаге. Борьбы с прогульщиками не ведется. В Деланке «Порубчик» 93 чел. в январе отработали 1355 дней, а отработали 1318 дней.

Сельсоветы не проверяют, как выполняется принятая самообязательства по лесозаготовкам. Больше всего некоторые сельсоветы берут под сукло крылатого-кулака, саботирующего лесозаготовки (Сладский сельсовет и др.).

Сельсоветы не проверяют, как выполняется принятая самообязательства по лесозаготовкам. Больше всего некоторые сельсоветы берут под сукло крылатого-кулака, саботирующего лесозаготовки (Сладский сельсовет и др.).

Сельсоветы не проверяют, как выполняется принятая самообязательства по лесозаготовкам. Больше всего некоторые сельсоветы берут под сукло крылатого-кулака, саботирующего лесозаготовки (Сладский сельсовет и др.).

Сельсоветы не проверяют, как выполняется принятая самообязательства по лесозаготовкам. Больше всего некоторые сельсоветы берут под сукло крылатого-кулака, саботирующего лесозаготовки (Сладский сельсовет и др.).

Сельсоветы не проверяют, как выполняется принятая самообязательства по лесозаготовкам. Больше всего некоторые сельсоветы берут под сукло крылатого-кулака, саботирующего лесозаготовки (Сладский сельсовет и др.).

Сельсоветы не проверяют, как выполняется принятая самообязательства по лесозаготовкам. Больше всего некоторые сельсоветы берут под сукло крылатого-кулака, саботирующего лесозаготовки (Сладский сельсовет и др.).

Сельсоветы не проверяют, как выполняется принятая самообязательства по лесозаготовкам. Больше всего некоторые сельсоветы берут под сукло крылатого-кулака, саботирующего лесозаготовки (Сладский сельсовет и др.).

Сельсоветы не проверяют, как выполняется принятая самообязательства по лесозаготовкам. Больше всего некоторые сельсоветы берут под сукло крылатого-кулака, саботирующего лесозаготовки (Сладский сельсовет и др.).

Сельсоветы не проверяют, как выполняется принятая самообязательства по лесозаготовкам. Больше всего некоторые сельсоветы берут под сукло крылатого-кулака, саботирующего лесозаготовки (Сладский сельсовет и др.).

Сельсоветы не проверяют, как выполняется принятая самообязательства по лесозаготовкам. Больше всего некоторые сельсоветы берут под сукло крылатого-кулака, саботирующего лесозаготовки (Сладский сельсовет и др.).

Сельсоветы не проверяют, как выполняется принятая самообязательства по лесозаготовкам. Больше всего некоторые сельсоветы берут под сукло крылатого-кулака, саботирующего лесозаготовки (Сладский сельсовет и др.).

ЮНКОРЫ ПИШУТ

Макарьевский райком комсомола взял шефство над сбергательными кассами, райком выделил кандидата комсомола на курсы комсомольцев.

Салтыкова. Все лучший актив членов ВКП(б) и комсомольцев Сладской организации, мобилизован на нивозную работу в советы.

Рвачей вон из комсомола. Арзамас. Комсомолец Тиньтков в совхозе «Кульчары» Арзамаского района получил на курсах квалификации старшего свиноводца, не захотел заниматься свиноводством.

Распорядок работы радио-газеты «Ленинская смена». Газета выйдет: 24 — в 6 1/2 часов. В марте: 1, 5, 10, 15, 20, 25, между 6 и 8 часами.

В апреле: 4, 9, 14, 19, 24, между 6 и 8 часами. В мае: 1, 5, 10 и т. д., между 6 и 8 часами.

Будут освещены следующие вопросы: ход проработки решений IX с'езда, участие комсомола в весеннем севе, борьба за прилив в колхозы, роль комсомола в организации труда в колхозах и в строительстве МТС, культурно-массовая работа комсомола в колхозах и районах МТС, бой комсомола в 3 решающем году пятилетки в промышленности, поход за овладение наукой и техникой, ударничество и соревнование в колхозах и дружке.

Кроме того, в газете регулярно будут освещаться вопросы пионерработы. Отв. редактор П. АГЕВ. Издательство «Нижегородская Коммуна».

Лев. Л.—Об.