

Приковать внимание к Омутнинской проблеме

«Решения XVI съезда партии, перед пролетариата в развернутое социалистическое наступление по всему фронту ставит перед ВЛКСМ ряд новых, качественно более высоких, задач. Это требует значительного усиления участия ВЛКСМ в решении конкретных вопросов строительства социализма на узловых участках борьбы за пятилетку в четыре года, мобилизации сил и творческой энергии молодежи на преодоление таких узких мест народного хозяйства, как транспорт, новое строительство, энергетика (особенно уголь) и черная металлургия».

Такова конкретная программа борьбы комсомола на решающих участках выполнения пятилетнего плана, принятого IX съездом ВЛКСМ. За осуществление этой программы сейчас особенно важно бороться каждой организации, каждой ячейке ВЛКСМ, находясь в своих конкретных технико-экономических условиях, решающие, узловые участки борьбы за пятилетку, мобилизуя на эти участки максимум сил и энергии.

Наша крайняя организация, ведущая на всех участках ударную борьбу за выполнение программы третьего, решающего года пятилетки, должна уделить особое внимание работе на узловых, решающих участках индустриализации края.

Одновременно с шефством над-автоматом, над НИРЭС и Гидротормом крайкомсомола сейчас должен уделить максимум внимания на разрешение одной из важнейших проблем индустриализации края — проблемы развития металлургической базы для металлургического.

Решающей проблемой в развитии металлургической базы края является Омутнинская проблема металлургии, в ударную борьбу за разрешение которой необходимо немедленно включить, в помощь краевой парторганизации, энергично старательной и сознательной организации — красной комсомолки.

Омутнинская металлургия, имеющая сырьевую базу, в виде вероятных запасов железных руд, в 1 миллиард тонн, и действительных в 140.000 тонн, — в данный период работает темпами, далеко не исчерпывающими всех сырьевых и производственных возможностей. Достаточно указать, что существующие металлургические заводы используются далеко не полностью, борьба за пуск законсервированных Песковского и Киренского заводов идет также недопустимо медленно. Крайне неудовлетворительно черепашьим темпом работает ФУНКИ, медленно строятся железнодорожная линия Яр — Фосфориты, призванная освободить Омутнинскую металлургию от гужового транспорта, немаловажно повышается себестоимость продукции и тормозится развитие металлургических заводов.

Все эти факты, как и самый факт вытекающей Омутнинской металлургической проблемы, являются предметом внимания всей пролетарской общественности.

Краевая комсомольская организация должна стать заступником, инициатором организации, под руководством партии, борьбы за быстрое разрешение Омутнинской проблемы, за увеличение годовой производственной программы Омутнинской металлургии к 1934 году — до 400.000 тонн чугуна и 500.000 тонн стали.

Борьбу за разрешение Омутнинской металлургии надо вести ударным, развернутым фронтом, охватывая участки: геолого-исследовательских работ, рационализации и реконструкции существующих заводов и рудников, подготовку и пуск новых домов, машин и рудников, подготовку кадров, мобилизацию рабочей силы, транспортное строительство и т. п.

Максимум помощи Омутнинской партийной и комсомольской организации, на которых лежит наибольшая ответственность за разрешение Омутнинской металлургической проблемы, должны оказать партийно-комсомольские и все общественные организации металлургических и металлообрабатывающих предприятий (Вькса, Кумбаки, Сормово, Канавино, Ижевск и др.) через организацию общественной поддержки, развернутой вестерской работе по социалистической помощи.

Омутнинским организациям в кратчайший срок, на основе конкретного плана форсированного развития металлургии, необходимо предвидеть конкретный счет ко всем крайним организациям, ко всем предприятиям, с ней связанным.

Комсомольская организация края, помня, что главная проблема индустриализации страны, это — проблема форсированного развития черной металлургии, сейчас должна включиться в ударную борьбу за разрешение Омутнинской металлургической проблемы. Под руководством краевой партийной организации, комсомола края, как и на других участках индустриализации, должна оказывать максимум помощи в разрешении этой конкретной боевой задачи.

ХОРИКОВ, секретарь Уреньского районского ВЛКСМ, подписывает на заем «Третий, решающий» год пятилетки. Вызвал последовательное приморье всех секретарей районных ВЛКСМ.

Цена 3 коп.

Пролетарии всех стран, соединяйтесь!

Ленинская СМЕНА

15 ИЮНЯ 1931 ГОДА № 131 (538)

Адрес редакции: Кривой, Кировская, 3 этаж, тел. № 1-07

Условия подписки: на 1 мес. — 50 коп., 3 мес. — 1 руб. 80 коп., 6 мес. — 3 руб. 60 коп.

ЕЖЕДНЕВНАЯ ГАЗЕТА НИЖЕГОРОДСКОГО КРАЕВОГО КОМИТЕТА ВЛКСМ II ГОД ИЗДАНИЯ

УСКОРИМ ПУСК „518“ И „1040“

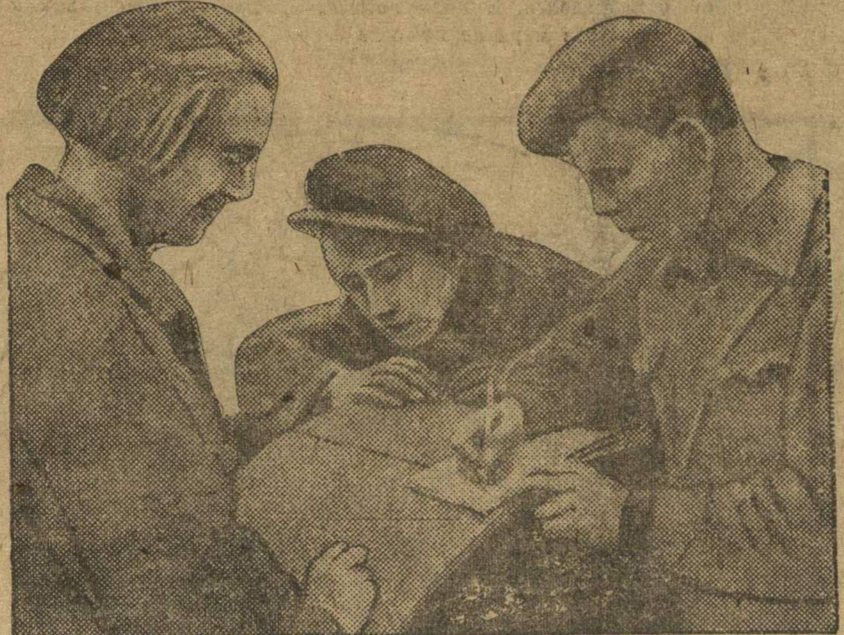
Быстрее вложим в фундамент социалистической экономики I миллиард 600 миллионов рублей

РЕАЛИЗАЦИЮ ЗАЙМА „ТРЕТЬЕГО РЕШАЮЩЕГО“ ЗАКОНЧИМ В КРАТЧАЙШИЕ СРОКИ

„Кр. Сормово“ дало 985000 рублей

СОРМОВО. На 13 июня общая сумма подписки по заводу достигла 985.000 рублей. Подписалось 11.360 человек. Впереди идут цеха: маргеновский — около 70.000 рублей, механический — 41.000 руб., диезельный — 40.000 руб., паровозостроительный — 37.000 рублей, прокатный — 3.000 руб., кузнечный — 28.000 руб., школа ФЗУ — 22.000 руб., чугуно-литейный — 24.000 рублей.

Развернута широкая волна вызовов на социальное соревнование. Не отстают и иностранные рабочие, работающие на заводе. 4 рабочих-иностранцев, работающих в диезельном цехе, подписались каждый по 250 рублей и вызывают последовать их примеру всех иностранных рабочих Сормова.



Подписка на новый заем на заводе им. Ульянова (Свердловский район).

Балахна разворачивает кампанию

Кампанию по подписке на заем «Третий, решающий» Балахинская комсомольская организация развернула по боевому. За два дня подписали кампанию, коллектив Нигреса сумел оформить подписку более чем на 15 тысяч рублей и на 6 тысяч рублей по школе ФЗУ. Стройком Нигрестрой дал 4 тысячи рублей. Прекрасные показатели дал экипаж бункера (1500) и экипаж эксплуатации (1400). По Нигрестрою подписка достигла 20.000 рублей.

13 июня проводится массовое факельное шествие.

15 трудодней на заем

В Верхояшском районе вопрос о новом заеме прорабатывался на бюро районного комитета комсомола, во всех ячейках, на кулуарных собраниях, беспристрастной методикой и на объективном собрании Раисоврова и РК ВЛКСМ.

Каждый ячейка вынесла решение, что каждый комсомолец должен отработать 15 трудодней на новый заем. Городские комсомольцы и члены профсоюза постановили подписаться на новый заем не менее, чем на месячный заработок.

Комсомольцы завода им. Ульянова и школа ФЗУ Автостроя подписываются на заем 140—200 проц.

Подписка на заем «третьего решающего года пятилетки» по учебной базе Автострой № 1 проходит по боевому. Комсомол Учбазы по-большевистски мобилизовался на реализацию решения правительства. Решение ЦК ВЛКСМ о том, что каждый комсомолец подписывается на заем в размере месячного заработка выполнено с большим превышением. Школа ФЗУ старого набора в среднем подписалась на заем на 200 проц. месячного заработка. Комсомольская хозяйственная бригада завода Ульянова первая по заводу подписалась на 140 проц. месячного заработка. Бригада мобилизовалась на вербовку подписчиков по всем этажам завода. Комитет комсомола посылает на отступающие участки свезную бригаду, лучших комсомольцев подписчиков.

Для успешной реализации займа «третьего решающего» необходимо самая беспощадная борьба с малейшими проявлениями правого оппортунизма. У нас в начале борьбы за успешную реализацию займа правые оппортунисты пытаются сорвать это дело.

На совещании секретарей комитета ВЛКСМ Учбазы Автострой № 1, по вопросу хода реализации займа, с правополитической точки зрения выступил член пленума Свердловского района ВЛКСМ, кандидат бюро комитета

ХРОНИКА ПОДПИСКИ
По Стройобъединению на 12 июня подписались 40 чел. на сумму 6.380 р.
Ячейка комсомола Ниж. ГУМА в количестве 15 чел. подписались на 120 проц. зарплаты.
Комсомольцы ячейки Дома Союзов подписались на 3.095 руб., а общая сумма зарплат равняется 2.955 руб.
Из Учебно-производственного комбината подписались 300 чел., на 100 проц. зарплаты.
74 комсомольца гос. мельницы № 2 подписались на новый заем на сумму 455 руб.
Вся ячейка Госбанка в количестве 28 чел. подписались на 117 проц. заработной платы.
27 комсомольцев Нижнектоттока подписались на сумму 950 руб.
Из Ижевского индустриального техникума подписались на сумму 550 руб.

ГНЕВ ШИРОЧАЙШИХ МАСС ПРОТИВ ЧРЕЗВЫЧАЙНОГО ДЕКРЕТА

СОЦИАЛ-ДЕМОКРАТЫ ВНОВЬ ПОДЧЕРКИВАЮТ СВОЮ ГОТОВНОСТЬ ПОМОГАТЬ БРЮНИНГУ

БЕРЛИН. 13. Брюнинг доказывал Арестовым были на грузовиках отправлены в центр города, чтобы предельно близкие демонстрация. Итого: десятки, среди них — несколько тысяч.

Многочисленные демонстрации безработных проходили также в Лейпциге. В западном районе города были разгромлены несколько продовольственных магазинов. Когда демонстранты приблизились к зданию фашистской организации, был вызван полицейский отряд, вооруженный карабинами. Полицией разогнаны демонстрация. В Берлине вчера были случаи разгрома магазинов безработными в западной и восточной части города.

ПОЛИЦЕЙСКИЕ НАПАДЫ НА КОМПАНИИ. В Берлине 14. Вчера полицейский отряд, в составе нескольких сот человек и 30 арестов уголовной полиции, произвел налет на помещенные комитета организации коммунист в Эссене, а также на помещенные боевого союза борьбы против фашизма. Продолжительный обыск не дал никаких результатов.

Борьба Франции и Германии за влияние в придунайских странах

ПАРИЖ. 13. Печать публикует уже начались и что инициатива Франко-югославянского агентства при встрече сочувственной отношение Гаваса из Женевы о том, что в соответствии с предложениями французского правительства о введении предпочтительных тарифов на дунайское зерно, Франция начинает переговоры с дунайскими странами.

По сообщению агентства, Франция намерена предоставить экспортующим дунайским странам, известное предпочтение в рамках французского импорта, а также известные финансовые преимущества. Сообщение отменяет, что переговоры между Францией и Югославией по этому вопросу важны в закупках дунайского зерна.

МОСКВА. Совнаркомом СССР принято решение о постройке дворца советов, в котором должны происходить съезды советов, партии, профсоюзов и др., а также массовые рабочие собрания.

МЕЖДУНАРОДНАЯ ХРОНИКА
Премьер французского правительства Лаваль вручил президенту Думергу просьбу об отставке кабинета. Отставка отклонена. Кабинет остался в власти в прежнем составе.

Состоялась передача Думергом президенту полномочий новому французскому президенту Думергу.

На рижском военном аэродроме продемонстрирован во время полета французский самолет нового типа «Амфибон», приспособленный к спуску на суше и на воде. Из Риги самолет направляется на флотский праздник в Либаву.

НА СНИМКЕ: проект большой промежуточной станции в океане для посадки аэропланов; поплавок будет возвышаться на 90 футов над водой. Проект почти полностью разрешает вопрос о коммерческой эксплуатации воздушной линии Европа—Америка.



Маяк германской социал-демократии

НЕ ДОПУСКАТЬ ДЕМОБИЛИЗАЦИИ!

Сочетать займовую кампанию с повседневной борьбой за мобилизацию средств II квартала
Настойчивее штурмовать прорывы в финплане ИМ НЕ ДО МОБИЛИЗАЦИИ
СНИМЕМ РАЙОН С ЧЕРНОЙ ДОСКИ

В школе ФЗУ при НТЗ им. Ленина комсомол, ни цеховые комитеты по в работе по мобилизации средств реализации этого решения ничего не должны передела нет. Правда, есть частичные достижения в работе, так например, до сих пор подписка достигла 1300 руб. Есть средства, а некоторые прямо заявляют, что у них «кроме мобилизации» писали по 350 и 250 руб. (по 10, 15 руб. на эти достижения покрываются массой недостатков, имеющихся в ФЗУ.

Массовые работы по мобилизации средств не ведется. О массовых выдачах выгрышей займа «Пятилетка» — в 4 года не думают.

В декабре комитетом комсомола НТЗ было вынесено решение о переводе школы ФЗУ на хозяйственный режим. Но до сих пор, ни коллектив

Нижегородскому райфинделу на второй квартал по мобилизации средств было дано задание в 1.169.900 руб. Это задание выполнено всего на 36,2 проц.

Еще более неутешительные показатели по отдельным объектам. Так по займу план выполнен только на 27 проц., по вкладам на 9,6 проц., по линии кооперации на 34 проц. Особенно мало выполняется план райкооперозом (0,4 проц.) и районного отделения (0,3 проц.), которые должны были выполнить 22 проц. общего плана.

Эти прорывы объясняются тем, что райорганизации запоздали с выпуском контрольных цифр в колхозы и поселковые товарищества. Кроме того, со стороны ряда сельсоветов проявились прямая недооценка работы по мобилизации средств. Батрачко-бедняцкую и колхозную массу на это дело не мобилизовали, комсомол остался в стороне. Фининструктора ни в одном районе выделены не были.

Комсомольские организации должны немедленно включиться в ликвидацию прорывов.



НА СНИМКЕ: проект большой промежуточной станции в океане для посадки аэропланов; поплавок будет возвышаться на 90 футов над водой. Проект почти полностью разрешает вопрос о коммерческой эксплуатации воздушной линии Европа—Америка.

УНИЦЫ ПЕРЕВЫПОЛНИЛИ ВСТРЕЧНЫЙ

Берите с них в себе льна пример

Оставшиеся дни сева используйте для выполнения и перевыполнения планов

Оппортунистическая недооценка сева льна

БАЛАХНА. На 1 июня план посева льна по индивидуальному сектору выполнен лишь на 41 проц. В колхозах план по льну выполнен на 75 проц. Концентрация льна в колхозах из 25 га контрактного 23 га, в индивидуальном секторе из 776 га контрактного лишь 276 га. Даже в 276 га еще не все оформлено договором. Задержка оформления контрактов приводит к тому, что льноводы не знают как выполнять типовые задания кулацко-апатичной части деревни.

Несмотря на тревожное положение с севом льна в районе, ни одна районная организация об этом не беспокоится. Также еще ничего не принято по проведению и жизни постановлений бюро Крайкома: от 2 июня по вопросу организации ударного десятидневки по выполнению и перевыполнению плана сева технических культур.

Комсомольцы мобилизовались на второй срок

Сев ранних яровых в Арзамаском районе кончен. Посеяно 7570 га или 109,2 проц. Однако сев поздних яровых и особенно технических культур проходит чрезвычайно слабо. Посеяно только 597 га, или 40,9 проц. льна в коноплях 253 га—42,3 проц. Проводимый 10-дневный период под лозунгом по одному га на засеиваемой земле, ни одного кило не высевались семян. Районный комитет комсомола мобилизовал на места комсомольцев, которые должны ударно провести второй срок сева льна.

Бригады по разъяснению

Комсомол Бельшевского района энергично готовится к второму сроку сева льна. Когда первый срок прошел



ИЖЕВСК (УАО). — Комсомольцы в читальной комнате в удмуртском клубе.

с прорывом, то комсомольцы объявили поход на невыполнение и перевыполнение плана сева льна во втором сроке. Для этого в каждой комсомольской ячейке были созданы ударные бригады по разъяснению льгот посевам льна. Лучшие ячейки в подготовке к второму сроку сева: Красновольская, Новопокровская и ячейка ШКМ.



Пыль обволакивает весь город. Ожеретор пускается в утомительный темный лес. Добытые заборные режиссеры, металлические валами укатывая их, старые покосившиеся строения и только что забуксованную мостовую, высокие кирпичные стены новых зданий. Марш-тракторист работает ударно, тит, окруженные заблужденными, все это во власти пыли.

БОРЕМСЯ ЗА 15.000 ГА ЛЬНА Не борются за лен

Унинский район является льноводческим. Красное задание по севу льна—9600 га. На 5 июня колхозный сектор посеял 6423 га, единоличный 10871 га. Комсомол выдвинул встречный план в 12000 га, с тем, чтобы выполнить этот встречный и 15 июня. Отдельные колхозы и сельсоветы там не давали сверхстремные планы и приложили все силы и вынуждены выполнять планы. Так, например Степановский сельсовет дал сверхстремный план в 50 га и успешно выполнил.

Эти победы достигнуты благодаря разъяснению комсомольцев о льготях посевам льна и конопли в 1931 г. Выделенный встречный план в 12000 га будет перевыполнен, будет засеяно не менее 15000 га. За 15000 га комсомол Унинского района берет и показывает образцы успешной борьбы.

Подоковы район является льноводческим. Но вместо задачи специализировать все имеющиеся колхозы и совхозы. Для этой цели районный комитет партии вместе с комсомолом решил построить три льноводческих завода, которые обеспечат специализацию района. Постройка заводов начнется весной этого года. В настоящее время половина постройки закончена, но до настоящего времени Крайноводсоюз не отпустил соответствующее оборудование для строй-

Льготы довели до колхозника

Комсомольцы Маробласту начали разъяснительную работу о льготах посевам льна и конопли. Результаты есть. На 5 июня план посева льна выполнен на 52,9 проц., конопля 52,78 проц. вместо 19,4 и 31 проц. на 31 мая. Комсомол поставил задачу перевыполнить контрольное задание по льну.

Для более широкого разъяснения о льготах посевам льна комсомол проводит кантонные (районные) женские конференции. Делегатки конференций дают слово засеять все пустующие земли льном и обеспечить текстильную промышленность сырьем. С особым энтузиазмом прошла женская конференция в П.Торьяльском кантоне, где впервые должна быть вторая в области МТС и приступило к строительству 2 льнообрабатыва-

Снизил план

Сев технических культур в Шатковском районе под угрозой срыва. Из 1.900 га по плану на 5 июня засеяно 873 га. Особенно слабо идет сев по единоличному сектору. Вместо 417 га по льну, засеяно 65 га. Из 1380 га конопли засеяно 508 га.

Кулакам твердых заданий не дано

СЕРНУР. На 7 июня Нижне-Курепский сельсовет полевой план выполнил на 75 проц. Значительно отстает единоличный сектор. Так, в дер. Энер-Мушак единоличники засеяли вместо 127 га под овес только 103 га, а лен вместо 6 засеяли 4,5 га. Кулацко-зажиточной верхушке твердых заданий не дано. Кулаки засевают в общем порядке без твердых заданий. Сельсовет севом руководит недостаточно. Масовая разъяснительная работа отсутствует.

Буксирная бригада отстающим

Сев льна в Бельшевском районе протекает успешно. Задание засеять 50 проц. плана в период раннего сева перевыполнено. На 30 мая засеяно 1677 га или 7 проц. общего плана. Райво взяло установку на перевыполнение плана и в период позднего сева, начавшегося с 9 июня.

Райкохозсоюз организует буксирную бригаду по организации сева технических культур, которая будет направлена в помощь Семёновскому району, отстающему по севу технических культур. **Б. ЧЕРНОУБОВ.**

Особенно душно и пыльно на железнодорожном узле. Только здесь почему-то слабо ощущается бичное поветрие «войл-неволей» приходится бездельничать. Но, увы, картина совершенно обратная. Ж.-д. хозяйство МАО точно такое же «кузнецкое», как и по всей стране.

Новостройкам и транспорту — выковать кадры

Доклад тов. ХЛЕВНИКОВА

Героическая борьба «пролетариата» под руководством ВКП(б) за осуществление пятилетнего плана в условиях острой борьбы с капиталистическими элементами в нашей стране, правым оппортунизмом и «левыми» заблуждениями, привела нашу страну к огромным достижениям во всех отраслях народного хозяйства.

В счет «58» строящихся заводов в нашем крае будут пущены такие предприятия, как автозавод, станкозавод, 21 завод, частично «Новое Сорочинское» Павловский завод автотракторного инструмента и др.

Это выдвигает наш край в ряд крупнейших промышленных районов Союза. Пуск предприятий, развитие железнодорожного и водного транспорта, реконструкция других отраслей хозяйства требуют тысячи высококачественных, подготовленных кадров.

В 1931 году только для главнейших вновь строящихся предприятий потребуется 18.500 рабочих, младшего и старшего технического персонала — 1677, для водного транспорта—27.336 и железнодорожного транспорта—4.500 человек.

Вот почему подготовка кадров является такой задачей, которую мы не можем не по-большевистски решать.

Справлялись мы с этой важной политической задачей неудовлетворительно. Решение IX съезда комсомола в Крайкоме не подати нами на соответствующую принципиальную политическую высоту.

Большое значение в подготовке кадров занимает планирование потребности кадров, но уметь планировать, знать технику этого дела мы не научились. Комсомольская организация не вмешивалась в дело планирования, например, «Новое Сорочинское» пускаясь в октябре 1931 года 4 дека, не имеет плана потребности подготовки кадров и источников на их получение.

Составленный план подготовки кадров не имеет под собой финансовой базы, что превращает его в ничто не значущую бумагу. Такой же факт можно наблюдать на заводе дробильных машин.

Организация транспорта ВГРФ совершенно не имеет плана. Краевой отдел труда и Крайком не могут составить планы, так как организация водного транспорта по оппортунистически относится к делу. Это может иллюстрировать докладная записка отдела труда в Крайсполком. Вот что пишут: «Несмотря на наши неоднократные вызовы, председатель Госпароходства с планом потребности и покрытия рабочей силы на 1931 год не являлся, и только после наложения штрафа на директора по труду в размере 50 руб., последний соробид, что контрольные цифры они не имеют и составляют не раньше двух-трехдневного срока».

К работникам оппортунистически не доцениваются подготовка кадров, должна быть проявлена жестокая комсомольская самореклама.

Комсомольским организациям надо обладать техникой планирования и ведения учета.

Крайком не имеет плана подготовки кадров в размере 50 руб., последний соробид, что контрольные цифры они не имеют и составляют не раньше двух-трехдневного срока».

К работникам оппортунистически не доцениваются подготовка кадров, должна быть проявлена жестокая комсомольская самореклама.

Комсомольским организациям надо обладать техникой планирования и ведения учета.

Крайком не имеет плана подготовки кадров в размере 50 руб., последний соробид, что контрольные цифры они не имеют и составляют не раньше двух-трехдневного срока».

К работникам оппортунистически не доцениваются подготовка кадров, должна быть проявлена жестокая комсомольская самореклама.

Комсомольским организациям надо обладать техникой планирования и ведения учета.

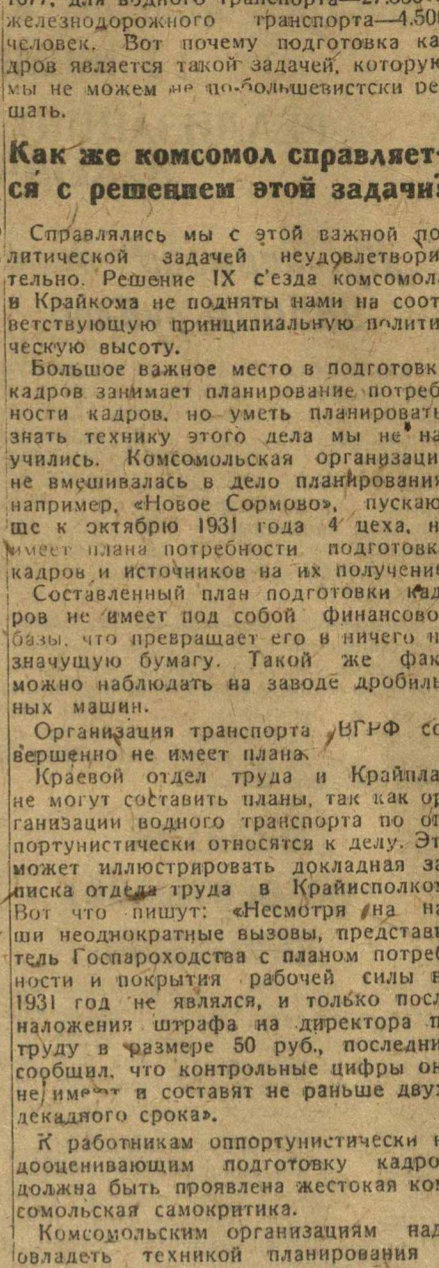
Крайком не имеет плана подготовки кадров в размере 50 руб., последний соробид, что контрольные цифры они не имеют и составляют не раньше двух-трехдневного срока».

К работникам оппортунистически не доцениваются подготовка кадров, должна быть проявлена жестокая комсомольская самореклама.

ХОТЬ КОЛ НА ГОЛОВЕ ТЕЩИ

ВУРТ совсем не имеет планов подготовки кадров. Отдел труда несколько раз предлагал ВУРТУ представить планы, но он отказывался. В конце концов, пришлось прибегнуть к штрафу, но и эта мера не помогла.

Рис. Гр. Ст.



Комсомол на охране урожая

Борьба с вредителями сельского хозяйства в ряде мероприятий по подготовке к уборке урожая имеет крупнейшее значение. В нынешнем году мы должны привести работы по уничтожению вредителей на площади 437.000 га в том числе огородных вредителей на площади 50.000 га и 22.000 га на площади садов.

Сводка организации по борьбе с вредителями сельского хозяйства на 10 июня говорит о совершенно недостаточном, а главное неравномерном развертывании кампании по борьбе с вредителями сельского хозяйства.

Особое важное значение в борьбе с вредителями имеет финансирование кампании. Из 930 тысяч руб. по договору краевого отделения обв не получило ни одной копейки.

Особое важное значение в борьбе с вредителями имеет финансирование кампании. Из 930 тысяч руб. по договору краевого отделения обв не получило ни одной копейки.

Особое важное значение в борьбе с вредителями имеет финансирование кампании. Из 930 тысяч руб. по договору краевого отделения обв не получило ни одной копейки.

Особое важное значение в борьбе с вредителями имеет финансирование кампании. Из 930 тысяч руб. по договору краевого отделения обв не получило ни одной копейки.

Особое важное значение в борьбе с вредителями имеет финансирование кампании. Из 930 тысяч руб. по договору краевого отделения обв не получило ни одной копейки.

Особое важное значение в борьбе с вредителями имеет финансирование кампании. Из 930 тысяч руб. по договору краевого отделения обв не получило ни одной копейки.

Особое важное значение в борьбе с вредителями имеет финансирование кампании. Из 930 тысяч руб. по договору краевого отделения обв не получило ни одной копейки.

Особое важное значение в борьбе с вредителями имеет финансирование кампании. Из 930 тысяч руб. по договору краевого отделения обв не получило ни одной копейки.

Знать профили будущих кадров

Несложно профили будущих рабочих, мастеров, бригадиров является серьезным прорывом в подготовке кадров. Например, в Ульяновском узбе Агостриной готовили 1350 человек в течение 11 месяцев и четко не знали, кого готовят. В результате этого не знания пришлось заниматься их переподготовкой. Это факт говорит о том, как не надо готовить кадры. От незнания профиля, мы имеем и низкое качество готовящихся кадров.

Нашим хозяйственным заводским организациям надо знать профили подготовки кадров. Например, в Ульяновском узбе Агостриной готовили 1350 человек в течение 11 месяцев и четко не знали, кого готовят.

Над этим крайне недостаточно работали комсомольские организации новой стройки транспорта. В Ульяновском узбе Агостриной готовили 1350 человек в течение 11 месяцев и четко не знали, кого готовят.

Основной формой подготовки, дающей квалифицированные кадры промышленности, является школа ФЗУ и ШУМП. Разрыв в потребности и удовлетворении, который не может покрыть школ, должны давать дополнительные курсы ЦИТ, учебны и т. д.

Но в практике подготовки кадров мы имеем недооценку этой основной формы школы со стороны хозяйственных организаций. Она не становится преобладающей школой среди других систем подготовки. Например, автозавод совершенно не готовит кадры через ФЗУ и ШУМП.

На железнодорожном транспорте подготовка кадров через ФЗУ и ШУМП занимает всего лишь 5—6 проц. Такое же положение можно наблюдать и в железнодорожном транспорте.

Комсомол смотрит на это хладнокровно, он не сумел доказать в практике подготовки хозяйственным предприятиям данной школы. С этим надо покончить.

Мы должны обеспечить высокое качество подготовки кадров и через краткосрочные курсы, давая политическую подготовку, создавая условия для развития дополнительного учебного, для повышения квалификации, а эти условия у нас есть. Нам нужно форсировать развертывание комбинатов рабочего образования и школ рабочего юношества. Это поможет нам дать качественное образование.

Дальнейшая задача в борьбе за кадры новостройки транспорта удвоить контингент ФЗУ и ШУМП.

Дальнейшая задача в борьбе за кадры новостройки транспорта удвоить контингент ФЗУ и ШУМП.

Дальнейшая задача в борьбе за кадры новостройки транспорта удвоить контингент ФЗУ и ШУМП.

Дальнейшая задача в борьбе за кадры новостройки транспорта удвоить контингент ФЗУ и ШУМП.

Дальнейшая задача в борьбе за кадры новостройки транспорта удвоить контингент ФЗУ и ШУМП.

Дальнейшая задача в борьбе за кадры новостройки транспорта удвоить контингент ФЗУ и ШУМП.

Дальнейшая задача в борьбе за кадры новостройки транспорта удвоить контингент ФЗУ и ШУМП.

Дальнейшая задача в борьбе за кадры новостройки транспорта удвоить контингент ФЗУ и ШУМП.

Дальнейшая задача в борьбе за кадры новостройки транспорта удвоить контингент ФЗУ и ШУМП.

Дальнейшая задача в борьбе за кадры новостройки транспорта удвоить контингент ФЗУ и ШУМП.

ВНИМАНИЕ ВРЕДИТЕЛЯМ КОНОПЛИ

В южных районах нашего края (бывший Арзамасский округ), в степях конопля развивается гусеница вредителя — конопляного (кукурузного) мотылька). Ежегодно им заражено до 60—75 проц. Особенно страдает конопля на усадьбах. Поврежденные стебли дают меньше волокон и семян. Кроме того, семена с поврежденных растений имеют меньшую всхожесть.

Вредитель зимует главным образом в виде яиц (количество в стеблях конопли, убранных с поля и незачищенная часть его (3 проц.) в остатках урожая — немалка, стеблях поврежденных растений и в сорняках.

В условиях Нижегородского края распространено правило мочка конопли на другой год в июне в июле месяцах, т. е. когда перезимовавшие в этих стеблях гусеницы вредителя окукливаются, а из куколок вылетят бабочки. Эти бабочки заражают новые посевы конопли, откладывая на них свои яйца.

Вследствие того, что осенняя и ранневесенняя мочка конопли губит вредителя. Крайву. Научно-исследовательскому институту и другим организациям системы сельского хозяйства необходимо провести в 100-процентной мочке конопли урожая 1931 г. до наступления зимы.

В программу курсов по подготовке кадров коноплеводов надо включить лекции о вредителях и болезнях конопли.

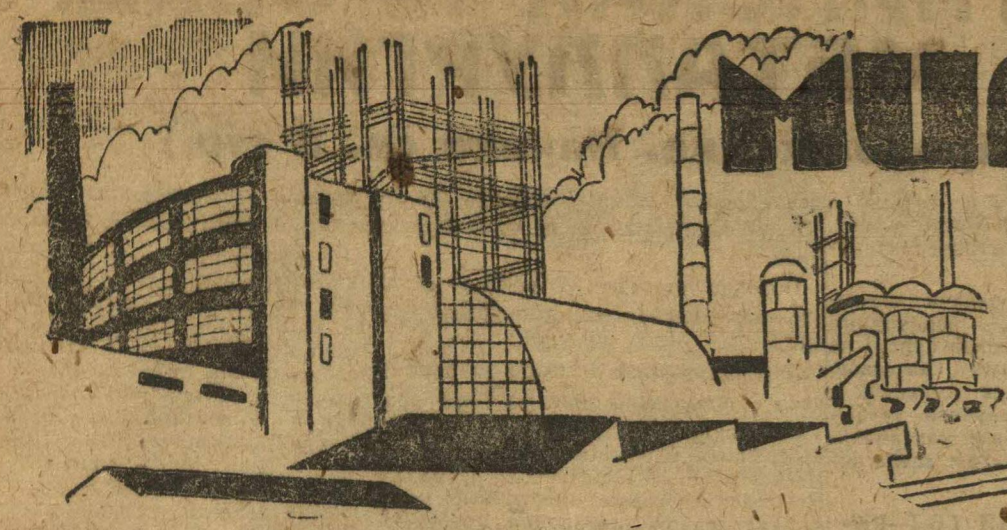
Зам. директора опорного пункта Московского института защиты растений Л. ЭСТЕРБЕРГ.

СОЗДАДИМ БРИГАДЫ

Комсомольская ячейка при коммуне «Победа», обратив обращение ЦК ВЛКСМ об охране урожая, организовала бригаду по составлению рабочего плана в двух колхозах. Два комсомольца приехали к отдельным участникам полевых культур. Они несут ответственность за эти участки. Создана бригада по уборке урожая и три бригады по проверке полной готовности сельхозмашин к уборке урожая.

Назвать быть силовую яму на 30 м. Вызвали на социальное Марьядзинскую ячейку комсомола. **РОМАНОВ.**

С вредителями не борются. Комсомольские ячейки Ибресинского района (ЧАСР) до настоящего времени не включились по-бесовому в охрану урожая и борьбу с вредителями сельского хозяйства.



Миллиард тонн железных руд ЗОБИМ

Омутнинская проблема металлургии — боевой участок индустриализации края

КОМСОМОЛЦЫ, В УДАРНЫЙ ПОХОД ЗА МЕТАЛЛ!

Омутнинская проблема металлургии

ИНЖЕНЕР А. ЦУКЕРМАН

ЗДЕСЬ ИМЕЮТСЯ ГРОМАДНЫЕ КАПИТАЛЫ

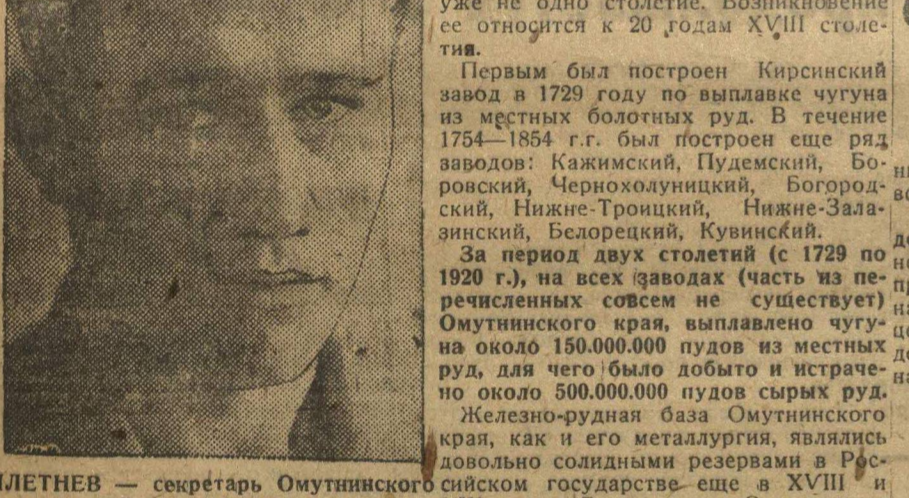
Под названием «Омутнинский край» богатства Омутнинского края, и потому, подразумеваются Е районный Витковский округ: Золотинский, Кай-гатский Омутнинский, Синегорский, и дем к описанию и характеристике железно-копальных рудных месторождений Омутнинского края составляет 31.087 кв. км, на территории которого сосредоточено около 1.350 миллионов тонн железных руд. Плотность населения на 1 января 1930 года — 165.810 человек. Плотность населения на 1 кв. километр — 5 человек.

Естественные богатства этих районов чрезвычайно велики и только обеспеченная часть представляют собой богатства. Однако, от-сутствуют необходимые условия для их использования. В настоящее время в Омутнинском крае имеются залежи железных руд, мощность пластов которых составляет 0,2—0,4—0,5 метра и реже до одного метра. Площадь распространения железно-рудных залежей равна 11.700 километров (11.000 верст).

Из железных руд, встречающихся в Омутнинском крае, необходимо отметить: глинистые, сферосидерит, глинистый шпатовый железняк и бурый железняк.

Чем богат Омутнинский край

Омутнинский край богат залежами фосфоритов. Фосфориты являются главным сырьем для основной химической промышленности Нижегородского края.



ПЛЕТНЕВ — секретарь Омутнинского райкома комсомола.

«Что мы имеем сейчас?» В силу целого ряда причин, до настоящего времени не удалось и сохранить в Омутнинском крае, выплавляя чугуна около 150.000 тонн из местных руд, для чего было добыто и отправлено около 500.000 тонн сырья руд. Железно-рудная база Омутнинского края, как и его металлургия, являлись довольно солидными резервами в Российской империи еще в XVIII и XIX веках. В это время Омутнинская металлургия давала 8—10 процентов общей выплавки чугуна по государству.

«Что мы имеем сейчас?» В силу целого ряда причин, до настоящего времени не удалось и сохранить в Омутнинском крае, выплавляя чугуна около 150.000 тонн из местных руд, для чего было добыто и отправлено около 500.000 тонн сырья руд. Железно-рудная база Омутнинского края, как и его металлургия, являлись довольно солидными резервами в Российской империи еще в XVIII и XIX веках. В это время Омутнинская металлургия давала 8—10 процентов общей выплавки чугуна по государству.

«Что мы имеем сейчас?» В силу целого ряда причин, до настоящего времени не удалось и сохранить в Омутнинском крае, выплавляя чугуна около 150.000 тонн из местных руд, для чего было добыто и отправлено около 500.000 тонн сырья руд. Железно-рудная база Омутнинского края, как и его металлургия, являлись довольно солидными резервами в Российской империи еще в XVIII и XIX веках. В это время Омутнинская металлургия давала 8—10 процентов общей выплавки чугуна по государству.

«Что мы имеем сейчас?» В силу целого ряда причин, до настоящего времени не удалось и сохранить в Омутнинском крае, выплавляя чугуна около 150.000 тонн из местных руд, для чего было добыто и отправлено около 500.000 тонн сырья руд. Железно-рудная база Омутнинского края, как и его металлургия, являлись довольно солидными резервами в Российской империи еще в XVIII и XIX веках. В это время Омутнинская металлургия давала 8—10 процентов общей выплавки чугуна по государству.

«Что мы имеем сейчас?» В силу целого ряда причин, до настоящего времени не удалось и сохранить в Омутнинском крае, выплавляя чугуна около 150.000 тонн из местных руд, для чего было добыто и отправлено около 500.000 тонн сырья руд. Железно-рудная база Омутнинского края, как и его металлургия, являлись довольно солидными резервами в Российской империи еще в XVIII и XIX веках. В это время Омутнинская металлургия давала 8—10 процентов общей выплавки чугуна по государству.

«Что мы имеем сейчас?» В силу целого ряда причин, до настоящего времени не удалось и сохранить в Омутнинском крае, выплавляя чугуна около 150.000 тонн из местных руд, для чего было добыто и отправлено около 500.000 тонн сырья руд. Железно-рудная база Омутнинского края, как и его металлургия, являлись довольно солидными резервами в Российской империи еще в XVIII и XIX веках. В это время Омутнинская металлургия давала 8—10 процентов общей выплавки чугуна по государству.

«Что мы имеем сейчас?» В силу целого ряда причин, до настоящего времени не удалось и сохранить в Омутнинском крае, выплавляя чугуна около 150.000 тонн из местных руд, для чего было добыто и отправлено около 500.000 тонн сырья руд. Железно-рудная база Омутнинского края, как и его металлургия, являлись довольно солидными резервами в Российской империи еще в XVIII и XIX веках. В это время Омутнинская металлургия давала 8—10 процентов общей выплавки чугуна по государству.



Момент выпуска мартеновской стали для заливки в приготовленные вилу изложницы.

В борьбе за индустриализацию нашей страны за превращение ее в передовую, железных руд и другие богатейшие сырьевые запасы. За разрешение Омутнинской проблемы металлургии нужно бороться по-ударному, взяв за все комсомольские организации, комсомольские организации комсомолия края и ее передовые организации пролетарских районов должны организовать массовый ударный поход за металл. Большую роль в деле развития Омутнинской металлургии должна сыграть Омутнинская комсомольская организация комсомолия края и ее передовые организации пролетарских районов.

«Бурное развитие металлургии в нашем крае, при общем недостатке в стране черного металла, требует развития металлургической базы. В ударном, боевом участком развития металлургической базы индустриализации края должна стать Омутнинская молодежь в рудники.

«Существующие заводы загружены не полностью» Существующие ныне заводы Омутнинского края работают далеко не все и не на полную мощность. Так например, в Омутнинском заводе не работает домна, в Песковском не работает домна, в Черномолотском не работает домна, в Черномолотском не работает домна, в Черномолотском не работает домна.

«Рудники работают черепашиным темпом» Работа рудников в промышленно-разведочных и эксплуатационных лет черепашиным темпом. Программа третьего, решающего года пятилетия по добыче руды сейчас выполняется крайне слабо. За 25 дней мая Черномолотские рудники вместо 1.550 тонн дали 149 или 12,2 проц. рудники Климовский завод, вместо 730 тонн дали 110 или 16,8 проц. К рудникам Омутнинского завода следует отнести недостаточное и неумелое привлечение рудников для рудничного производства. Результатом неумелого привлечения рудников является то, что за первый квартал 1931 года, вместо 330 человек, в рудниках работало только 112. В апреле и мае положение еще более ухудшилось и число рабочих на рудниках снизилось до 40 человек.

«Каковы мощность и перспективы Омутнинской металлургии» Какова же производственная мощность заводов Омутнинского края в настоящий момент? Что нужно сделать для максимального использования существующих агрегатов, цехов и прочее? Каковы пути рационализации, механизации и снижения себестоимости продукции заводов? Каковы потребуются затраты для увеличения мощности агрегатов, цехов и прочее? Каковы пути рационализации, механизации и снижения себестоимости продукции заводов? Каковы потребуются затраты для увеличения мощности агрегатов, цехов и прочее?

«Дать 169.000 тонн железной руды» Формировать целевые геолого-разведочные работы и выявление наиболее рентабельных руд для проведения работ, имея в виду из них наиболее близкие к заводам и имеющие наибольшую мощность залегающих. Максимально широкая механизация, рационализация добычи руд (применение автомата, установка электро-силовых подъемников и т. п.), транспортировка ее, хранение с наименьшими потерями, — в целях снижения себестоимости.

«Дать 169.000 тонн железной руды» Формировать целевые геолого-разведочные работы и выявление наиболее рентабельных руд для проведения работ, имея в виду из них наиболее близкие к заводам и имеющие наибольшую мощность залегающих. Максимально широкая механизация, рационализация добычи руд (применение автомата, установка электро-силовых подъемников и т. п.), транспортировка ее, хранение с наименьшими потерями, — в целях снижения себестоимости.

«Дать 169.000 тонн железной руды» Формировать целевые геолого-разведочные работы и выявление наиболее рентабельных руд для проведения работ, имея в виду из них наиболее близкие к заводам и имеющие наибольшую мощность залегающих. Максимально широкая механизация, рационализация добычи руд (применение автомата, установка электро-силовых подъемников и т. п.), транспортировка ее, хранение с наименьшими потерями, — в целях снижения себестоимости.

«Дать 169.000 тонн железной руды» Формировать целевые геолого-разведочные работы и выявление наиболее рентабельных руд для проведения работ, имея в виду из них наиболее близкие к заводам и имеющие наибольшую мощность залегающих. Максимально широкая механизация, рационализация добычи руд (применение автомата, установка электро-силовых подъемников и т. п.), транспортировка ее, хранение с наименьшими потерями, — в целях снижения себестоимости.

«Дать 169.000 тонн железной руды» Формировать целевые геолого-разведочные работы и выявление наиболее рентабельных руд для проведения работ, имея в виду из них наиболее близкие к заводам и имеющие наибольшую мощность залегающих. Максимально широкая механизация, рационализация добычи руд (применение автомата, установка электро-силовых подъемников и т. п.), транспортировка ее, хранение с наименьшими потерями, — в целях снижения себестоимости.

«Дать 169.000 тонн железной руды» Формировать целевые геолого-разведочные работы и выявление наиболее рентабельных руд для проведения работ, имея в виду из них наиболее близкие к заводам и имеющие наибольшую мощность залегающих. Максимально широкая механизация, рационализация добычи руд (применение автомата, установка электро-силовых подъемников и т. п.), транспортировка ее, хранение с наименьшими потерями, — в целях снижения себестоимости.

«Дать 169.000 тонн железной руды» Формировать целевые геолого-разведочные работы и выявление наиболее рентабельных руд для проведения работ, имея в виду из них наиболее близкие к заводам и имеющие наибольшую мощность залегающих. Максимально широкая механизация, рационализация добычи руд (применение автомата, установка электро-силовых подъемников и т. п.), транспортировка ее, хранение с наименьшими потерями, — в целях снижения себестоимости.

«Дать 169.000 тонн железной руды» Формировать целевые геолого-разведочные работы и выявление наиболее рентабельных руд для проведения работ, имея в виду из них наиболее близкие к заводам и имеющие наибольшую мощность залегающих. Максимально широкая механизация, рационализация добычи руд (применение автомата, установка электро-силовых подъемников и т. п.), транспортировка ее, хранение с наименьшими потерями, — в целях снижения себестоимости.

ском, Гилловском, Рыбовском, и промышленно-разведочных — Татарском, Степкинском, довести до 162,9 тыс. тонн против 17.000 тонн добываемых при существующих условиях.

«Не 14.500, а 56.000 тонн чугуна» Учитывая полную пригодность к эксплуатации существующих домен на заводе Омутнинского края и в целях максимального их использования, постановка водного агрегата в 400 лошадиных сил. Тогда мощность силовых установок будет доведена до 1.350 лошадиных сил и вполне обеспечит энергией намечаемые размеры производства. На Черно-Холуницком заводе необходимо установка парового агрегата на 125 лошадиных сил, на Климовском заводе требуется установка такого же агрегата и на Песковском намечается установка парового турбогенератора на 150 лошадиных сил. Установки Черно-Холуницкого, Климовского, Песковского заводов, исчисленные из расчета обслуживания энергией и ближайших рудников.

«Сбросить цепи гужового транспорта» Для ликвидации вечной зависимости заводов от дорогостоящего и недостаточного количества гужового транспорта и для снижения огромных накладных расходов необходимо провести подвесную, или шоссевую, дорожную сеть между Омутнинскими и Черно-Холуницкими заводами на расстоянии 40 километров. Проведение подвесной, или шоссевой, дороги предпочтительнее при условии выяснения технической возможности, имея в виду стель значительное расстояние. Кроме проведения подвесной дороги между Черно-Холуницкими и Омутнинским заводами, необходимо отремонтировать дорожную сеть между Омутнинским и Климовским заводами, расстояние в 30 км., для авто-тракторного транспорта. Точно так же требуется провести подвесные дороги, связывающие заводы с рудниками: Песковский завод с Рыбовским рудником (30 км.), Черно-Холуницкий завод с Гиньинским рудником (7 км.), Климовский завод с Основинским рудником (9 км.). Необходимо в кратчайший срок связать все заводы широкой колеи со строящейся железной дорогой Яр—Фосфоритная.

«Вместо 11.600, дать 49.800 тонн прокатной стали» Дальнейшая переработка мартеновских слитков должна производиться при полной загрузке крупнослитковых, мелкосортных и диспрокатных станов Омутнинского и Кириновского заводов. Доведение числа рабочих дней до 320 в год и механизация производства в прокатных цехах должны обеспечить ежегодный выпуск готовой прокатной стали 49.800 тонн, вместо 11.600 тонн, выпущенных в 1929—30 году. При этом нужно дать мелкосортной стали — 26.200 тонн, крупнослитковой — 9.200 тонн, листовая — 14.400 тонн.

«Подготовка кадров — ударная задача дня» Полная загрузка всех заводов Омутнинского края естественно потребует кадры рабочих и инженерно-технического персонала. Этот вопрос особенно важен, его нужно учесть и сейчас же практически взяться за подготовку кадров. Необходимо предусмотреть затраты на жилищное строительство в сумме 1.216.000 руб., чтобы обеспечить размещение 2.000 рабочих. Практически надо решить проблему подготовки кадров, помогая им в Омутнинском заводе высококвалифицированных рабочих. Сейчас же нужно поставить вопрос об организации в Омутнинском районе Металлургического техникума на 200 человек учащихся. Это потребует затрат средств в сумме 421.000 руб.

«Удвоить мощность силового хозяйства» Расширение объема производства заводов тесно связано с увеличением мощности силового хозяйства. Требуется рационализация силового хозяйства, концентрация установок и максимальное использование энергии воды, прудов, имеющихся при каждом почти заводе. На ближайший срок для увеличения мощности силового хозяйства намечается установка нового парового турбогенератора на 1.500 киловатт с установкой новой котельной для прежнего и нового агрегатов. Благодаря этому, мощность станционной Омутнинского завода в 2.000—2.500 киловатт обеспечит энергией и вывозит

«Дать 169.000 тонн железной руды» Формировать целевые геолого-разведочные работы и выявление наиболее рентабельных руд для проведения работ, имея в виду из них наиболее близкие к заводам и имеющие наибольшую мощность залегающих. Максимально широкая механизация, рационализация добычи руд (применение автомата, установка электро-силовых подъемников и т. п.), транспортировка ее, хранение с наименьшими потерями, — в целях снижения себестоимости.

«Дать 169.000 тонн железной руды» Формировать целевые геолого-разведочные работы и выявление наиболее рентабельных руд для проведения работ, имея в виду из них наиболее близкие к заводам и имеющие наибольшую мощность залегающих. Максимально широкая механизация, рационализация добычи руд (применение автомата, установка электро-силовых подъемников и т. п.), транспортировка ее, хранение с наименьшими потерями, — в целях снижения себестоимости.

«Дать 169.000 тонн железной руды» Формировать целевые геолого-разведочные работы и выявление наиболее рентабельных руд для проведения работ, имея в виду из них наиболее близкие к заводам и имеющие наибольшую мощность залегающих. Максимально широкая механизация, рационализация добычи руд (применение автомата, установка электро-силовых подъемников и т. п.), транспортировка ее, хранение с наименьшими потерями, — в целях снижения себестоимости.

«Дать 169.000 тонн железной руды» Формировать целевые геолого-разведочные работы и выявление наиболее рентабельных руд для проведения работ, имея в виду из них наиболее близкие к заводам и имеющие наибольшую мощность залегающих. Максимально широкая механизация, рационализация добычи руд (применение автомата, установка электро-силовых подъемников и т. п.), транспортировка ее, хранение с наименьшими потерями, — в целях снижения себестоимости.

«Дать 169.000 тонн железной руды» Формировать целевые геолого-разведочные работы и выявление наиболее рентабельных руд для проведения работ, имея в виду из них наиболее близкие к заводам и имеющие наибольшую мощность залегающих. Максимально широкая механизация, рационализация добычи руд (применение автомата, установка электро-силовых подъемников и т. п.), транспортировка ее, хранение с наименьшими потерями, — в целях снижения себестоимости.

«Дать 169.000 тонн железной руды» Формировать целевые геолого-разведочные работы и выявление наиболее рентабельных руд для проведения работ, имея в виду из них наиболее близкие к заводам и имеющие наибольшую мощность залегающих. Максимально широкая механизация, рационализация добычи руд (применение автомата, установка электро-силовых подъемников и т. п.), транспортировка ее, хранение с наименьшими потерями, — в целях снижения себестоимости.

«Дать 169.000 тонн железной руды» Формировать целевые геолого-разведочные работы и выявление наиболее рентабельных руд для проведения работ, имея в виду из них наиболее близкие к заводам и имеющие наибольшую мощность залегающих. Максимально широкая механизация, рационализация добычи руд (применение автомата, установка электро-силовых подъемников и т. п.), транспортировка ее, хранение с наименьшими потерями, — в целях снижения себестоимости.

«Дать 169.000 тонн железной руды» Формировать целевые геолого-разведочные работы и выявление наиболее рентабельных руд для проведения работ, имея в виду из них наиболее близкие к заводам и имеющие наибольшую мощность залегающих. Максимально широкая механизация, рационализация добычи руд (применение автомата, установка электро-силовых подъемников и т. п.), транспортировка ее, хранение с наименьшими потерями, — в целях снижения себестоимости.

«Дать 169.000 тонн железной руды» Формировать целевые геолого-разведочные работы и выявление наиболее рентабельных руд для проведения работ, имея в виду из них наиболее близкие к заводам и имеющие наибольшую мощность залегающих. Максимально широкая механизация, рационализация добычи руд (применение автомата, установка электро-силовых подъемников и т. п.), транспортировка ее, хранение с наименьшими потерями, — в целях снижения себестоимости.

«Дать 169.000 тонн железной руды» Формировать целевые геолого-разведочные работы и выявление наиболее рентабельных руд для проведения работ, имея в виду из них наиболее близкие к заводам и имеющие наибольшую мощность залегающих. Максимально широкая механизация, рационализация добычи руд (применение автомата, установка электро-силовых подъемников и т. п.), транспортировка ее, хранение с наименьшими потерями, — в целях снижения себестоимости.

«Дать 169.000 тонн железной руды» Формировать целевые геолого-разведочные работы и выявление наиболее рентабельных руд для проведения работ, имея в виду из них наиболее близкие к заводам и имеющие наибольшую мощность залегающих. Максимально широкая механизация, рационализация добычи руд (применение автомата, установка электро-силовых подъемников и т. п.), транспортировка ее, хранение с наименьшими потерями, — в целях снижения себестоимости.

В СОВЕТСКИХ ШКОЛАХ РАСИТЬ ТВОРЦОВ СОЦИАЛИСТИЧЕСКОЙ КУЛЬТУРЫ

Строить политехническую школу руками всех трудящихся В кратчайшие сроки перевести школы на непрерывку

МОБИЛИЗУЕМ НОВЫЕ ТЫСЯЧИ НА БОРЬБУ ЗА ПОЛИТЕХНИЧЕСКУЮ ШКОЛУ

15 июня в нашем крае, проводится Комсомольская организация края, является переключением в деле подготовки темпа строительства к общему темпу развернутого социалистического строительства на всем фронте. В нашем крае, как и в целом по Советскому Союзу, имеются большие трудности в этом вопросе социалистического строительства. Больше 600.000 детей охватывает начальное обучение в основном осуществлено. В заводских районах преобладают семилетнее обучение, что является недостатком для подготовки кадров к общему темпу развернутого социалистического строительства на всем фронте. В нашем крае, как и в целом по Советскому Союзу, имеются большие трудности в этом вопросе социалистического строительства. Больше 600.000 детей охватывает начальное обучение в основном осуществлено. В заводских районах преобладают семилетнее обучение, что является недостатком для подготовки кадров к общему темпу развернутого социалистического строительства на всем фронте.

Однако, несмотря на большие трудности в работе школ, темпы перестройки их работы и переход на политехническую основу во многом еще отстают от плановых требований, которые предъявляются к школам в плане социалистического строительства. Качество работы большинства школ, в особенности деревенских, продолжает оставаться неудовлетворительным. Ряд школ еще до сих пор времени не включили в активную борьбу перестройки, в процессы классовой борьбы за дело социалистического строительства, за завершение фундамента социалистической экономики. В отношении участия в социалистическом строительстве в условиях ожесточенной классовой борьбы при совершенном недостатке учителей, классов, коммунистическом воспитании, классовый прагматизм имеет благоприятную почву в атаках школ на свою работу. Они забывают отдельные группы учащихся под свое влияние. Именно об этом свидетельствуют факты из жизни ряда школ Урагуского района, МАО и Удмуртской области.

О!.. ГИЗ

ОГИЗ продолжает заполнять рынок бесприщипной, аполитичной детской литературой.



Навстречу ребенку

Осуществим переход опорных школ I ступени, ШКМ и ФЗС на непрерывный год

Истекший год был годом коренной перестройки работы всей массовой школы. Социалистическое строительство с настоятельной необходимостью поставило перед школой задачу политизации и участия в разрешении хозяйственно-политических задач пятилетки. В деле активного участия школы в социалистическом строительстве, мы в истекшем году являемся свидетелями довольно серьезных сдвигов и успехов школы ФЗС в борьбе с прорывами (Сормово, Дзержинск), ШКМ в весенней сельско-хозяйственной кампании (Волжская, Уржумская, Кировская и др.), показали прекрасные результаты в области классовой борьбы в деревне повышает роль школы, как органа классовой воспитательной и требует усиления коммунистического воспитания.

Большим тормозом в деле политизации и в повышении качества работы, усилении коммунистического воспитания и участия школы в социалистическом строительстве были длительные периоды летней отпусков. Канкула да позволила добиться органической связи с практикой, мимо школы проходила сельско-хозяйственное производство и в долгое время ребята уходили из-под влияния школы. Рядом

УГОЛОК БОГОСЛОВИЯ...

В школе I ступени им. В. Фигнера библиотека снабжает ребят книжками такого характера: «Слава в вышних богам», «Святая доктор», «О Иосифе прекрасном» и др.

Рис. Гр. Ст.



О библиотеке и прочем в школе Фигнер

Из школы он пришел возбужденный и показал отцу-коммунисту книгу. — Папа, мне книжку с картинками дали в школе. Книга колосая! Подлинное лицо этой книги! Различные речи — письменные и устные упражнения — изложение мысли. 2 год обучения. Составили М. Полякова и Е. Соколова. Издание С.-Петербурга. Издательские фирмы: Н. Феню и К. 1927 г.

Сначала школьник пересмотрел картинку. Вот мальчик-пастушок «кружит сирота» с рожком, а вот картинка изображающая «Игру в солдаты», а под картинкой вопросы: «кто был офицером?» и т. д. Картинка: «Горе крестьянина бедняка» у любого слезу вызывает. Несчастный! Прямо у меня на душе пропалывал у него кобылка. По нему уже птицы летят за добычей. Вокруг него нет. Один в поле, только церковь валяет маячит.

ИВ. СИРОТИН.

ОМУТНИНСКАЯ ПРОБЛЕМА МЕТАЛЛУРГИИ

(Продолжение. Начало см. 3 стр.)

Идеи, несмотря на наличие огромных ресурсов, необходимо брать твердый, решительный курс на использование горючих материалов, создание горно-кововых установок и организацию индустриального углехимического комплекса, на базе максимальной утилизации, продуктов доменного углехимического комплекса.

ЗАДАНИЯ НА ТРЕТИЙ ГОД — ВЫПОЛНИТЬ!

Изложена программа работ по максимальной загрузке существующего оборудования группы металлургических заводов Омутнинского края начала проводиться в жизнь из расчета выполнения ее в течение 1931—32 г.

Однако, сведения, поступающие с заводов свидетельствуют о том, что подготовка к пуску Кировского и Песковского заводов проходит явно неудовлетворительно. Намеченные первоначально сроки пуска заводов сорваны. Так, по плану намечался пуск домы на Песковском заводе 1 марта 1931 г., а на Кировском заводе пуск мартена 1 апреля, но эти сроки не выдержаны.

Пуск Песковского завода (домны) отчего в свою очередь задерживает пуск Кировского завода, совершенно не достаточно обеспечен сырьем и в частности железной рудой. Потребность доменной печи обеспечена лишь на 50 суток. Наличие древесного угля обеспечено лишь на 30 суток.

В процессе суда установлено, что Груздев — сын крепкого середняка. Случайно попал в комсомол. В колхоз вступил с целью, чтобы пробить дорогу в учебное заведение. Сейчас он учится на подготовительных курсах педтехникума, где ведет агитацию за коллективный уход учащихся из техникума после окончания курсов.

В процессе суда установлено, что Груздев — сын крепкого середняка. Случайно попал в комсомол. В колхоз вступил с целью, чтобы пробить дорогу в учебное заведение. Сейчас он учится на подготовительных курсах педтехникума, где ведет агитацию за коллективный уход учащихся из техникума после окончания курсов.

В процессе суда установлено, что Груздев — сын крепкого середняка. Случайно попал в комсомол. В колхоз вступил с целью, чтобы пробить дорогу в учебное заведение. Сейчас он учится на подготовительных курсах педтехникума, где ведет агитацию за коллективный уход учащихся из техникума после окончания курсов.

СУД, КОМСОМОЛЬСКИЙ СУД...

(из ответов комсомольских организаций на памятку «ЛЕНИНСКАЯ СМЕНА»)

На листке бюро расследования «Лен. Смены» в ячейку комсомола Велужского педтехникума была послана заметка «Колхозника».

Вот основное, что говорилось в ней: «В комсомоле Груздев В. С., учащийся подготовительных курсов Велужского педтехникума, продал из колхоза корову, подлежащую обобществлению. Этим дал почву в разбазаривании колхозного имущества другими членами колхоза.»

В процессе суда установлено, что Груздев — сын крепкого середняка. Случайно попал в комсомол. В колхоз вступил с целью, чтобы пробить дорогу в учебное заведение. Сейчас он учится на подготовительных курсах педтехникума, где ведет агитацию за коллективный уход учащихся из техникума после окончания курсов.

Халатность продолжается

Не успели еще воздать должное по заслугам работникам газетной экспедиции Сидорову и Белену за недопущение «Ленинской Смены», как безобразия в экспедиции продолжают.

Всем не секрет, что за последние время отсутствовала розничная продажа «Ленинской Смены» в Н.-Новгороде, несмотря на ее огромный спрос. Причиной этому является поздняя доставка газеты в Союзпечать. После долгих переговоров, Союзпечать согласилась возобновить розничную продажу.

ИСКЛЮЧИТЬ ГРУЗДЕВА ИЗ ЧЛЕНОВ ВЛКСМ

Июнь 10 июля на Канавинском стадионе КСРС Крайсовфизкультуры проводил отборочные соревнования по легкой атлетике. «Одновременно» проводилась массовая сдача норм на значок «Торжественный и оборонный». Для того, чтобы обеспечить полностью широкое массовое проведение сдачи норм со стороны физкультурников и желающих этому большой политической важности физкультуры, в программу не был включен футбол. Исходя из этих же оценок серьезных соображений, за три дня Крайсовфизкультуры было запрещено проведение футбольного матча Спартак-Орехово-Зуево.

НАШИ НОВОСТИ

ПЛАНОВЫЙ ВУЗ В НИЖНЕМ

Центром удовлетворено ходатайство Нижайрыла об организации планового института по подготовке кадров высшей квалификации. Союзпечать предлагает открыть институт на базе Нижегородского промышленно-экономического техникума. Последний, разумеется, как самостоятельная единица, будет сохранен, но помещения и лабораторный инструментарий будут переданы новому институту.

ФИЗКУЛЬТУРА И СПОРТ

«АНАРХИСТЫ» ИЗ «СПАРТАКА»

10 июля на Канавинском стадионе КСРС Крайсовфизкультуры проводил отборочные соревнования по легкой атлетике. «Одновременно» проводилась массовая сдача норм на значок «Торжественный и оборонный». Для того, чтобы обеспечить полностью широкое массовое проведение сдачи норм со стороны физкультурников и желающих этому большой политической важности физкультуры, в программу не был включен футбол. Исходя из этих же оценок серьезных соображений, за три дня Крайсовфизкультуры было запрещено проведение футбольного матча Спартак-Орехово-Зуево.

ГОТОВИТЬСЯ К ПРОВЕРКЕ ВТОРОЙ ПЯТИЛЕТКИ

В Востре Госплан и наркоматы уже приступили к организации работ по составлению второй пятилетки. 1932 г. — четвертый, последний год первой пятилетки. Чем раньше ведомства и общественность возьмется за проработку второй пятилетки, тем больше будет обеспечена действительно качественная и продуманная проектировка на период 1933—1937 г.

РАБОТУ ПОЧТЫ НА ОБЩЕСТВЕННЫЙ БУКСИР

Камаевский газетный узел систематически не доставляет «Ленинской Смены». На неоднократные жалобы подписчиков о недостатке газеты, работники почты не обращают внимания. Были случаи, когда подписчик, выпустив газету из рук, получая ее с апреля и даже с мая. Газеты приходят чрезвычайно поздно и перегуарно. Часты случаи приноски трех-четырех экземпляров сразу.