

ИЗВЕСТИЯ

ЦЕНТРАЛЬНОГО КОМИТЕТА
ВСЕСОЮЗНОГО ЛЕНИНСКОГО
КОММУНИСТИЧЕСКОГО
СОЮЗА МОЛОДЕЖИ

СОДЕРЖАНИЕ

1. ПЕРЕДОВАЯ — За качество комсомольской работы в деревне.
2. ЧЕРНОУСОВ — Ячейка в колхозе.
3. ХАРЧЕНКО — Союзные кадры на государственную работу.
4. РЕЗОЛЮЦИИ И ПОСТАНОВЛЕНИЯ
Положение о комитетах на предприятиях.
5. О броне подростков в реконструктивный период.
6. Об участии КСМ в чистке советского аппарата.
7. Об итогах колхозоворной кампании.
8. Пролетарский опыт в деревню.

БИБЛИОТЕКА
Нижегородского Коммунистического Университета
Инв. № _____

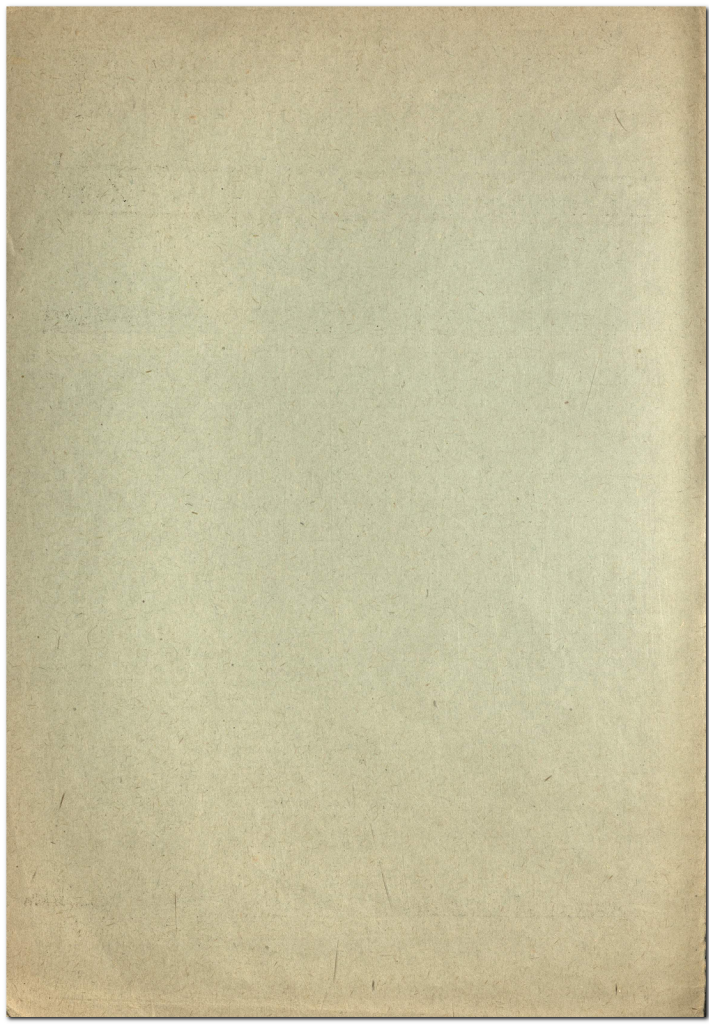
7—8

1 9 3 0

АПРЕЛЬ

МОЛОДАЯ ГВАРДИЯ

P 2617 (3)



ИЗВЕСТИЯ

ЦЕНТРАЛЬНОГО КОМИТЕТА ВСЕСОЮЗНОГО ЛЕНИНСКОГО КОМУНИСТИЧЕСКОГО СОЮЗА МОЛОДЕЖИ

№ 7-8 (83-84)

Апрель 1930 г.

№ 7-8 (83-84)

За качество комсомольской работы в деревне



1930
Р 26173

Комсомольские деревенские ячейки активно взялись за исправление допущенных ошибок при проведении коллективизации. Уже сейчас можно утверждать, что в основном деревенская часть комсомольской организации, борясь против допущенных искривлений, показывает свою политическую выдержанность и крепость. Исправление допущенных ошибок — это большая политическая проверка, и наши местные организации, выдерживая эту проверку, выходят еще более закаленными и окрепшими.

Вовлечение основной массы комсомольцев в колхозы, повышение организующей роли комсомола в жизни колхозов, практическое участие в организации посевой кампании в ряде районов и активное участие по раскулачиванию в местах сплошной коллективизации — это активный баланс комсомольской деятельности на фронте социалистической реконструкции сельского хозяйства. Перед комсомольской организацией, в особенности перед деревенской частью сейчас выдвигается ряд серьезных задач, решение которых должно обеспечить правильное проведение политики партии в области колхозного строительства.

Несмотря на массу положительных результатов, которых достигла комсомольская организация в процессе борьбы за создание колхозов, у нас остались участки забытой работы, у нас проявляется нежелание разяснять и исправлять допущенные ошибки, у нас есть элементы проявления ультра-оппортунистических настроений и так называемых «левых» стремлений.

На данном этапе развития надо со всей прямотой и во всем огромном размахе еще раз поставить вопрос о повышении качества работы комсомола в деревне. Новые условия работы в деревне требуют от комсомола быстрого переключения и охвата своей деятельностью ранее опущенных участков работы. Характер работы требует того, чтобы прежде всего все процессы внутренней перестройки работы и приспособления к новым условиям совершались ударными темпами, отличались четкостью и эффективностью исполнения. Каждый день, проведен-

ный с «холодком», не замедлит отрицательно сказаться на самых разнообразных участках строительства колхозов и работы в деревне. В ряде мест у некоторых комсомольских работников заметны идейная сумятица, политическая дезориентация, попытки неправильно истолковать письмо тов. Сталина и директивы ЦК от 15/III, сыгравшие огромную роль в деле укрепления доверия миллионов крестьянских масс к политике партии, в деле социалистической перестройки деревни. Встречаются комсомольские работники, которые вместо большевистского признания имевших место ошибок стараются обойти их молчанием, упорствуют и в упорстве своем заходит в дебри право-оппортунистических теорий. Не обладая большевистской прямолинейностью, которая помогает признавать совершенные ошибки, часть товарищей склонна обвинять ЦК партии в якобы неравномерно быстрых темпах колхозного строительства, взятых сразу, в том, что партия отступает и бьет отбой.

Эти настроения прикрываются явным нежеланием признать произведенные ошибки и стать на правильный путь колхозного движения, давая отпор кулаку и организовывая движение бедняцких и середняцких масс. Правые настроения и левые фразы сходятся в одной точке с настроениями кулака. «Наиболее опасный в нынешних условиях правый уклон объективно помогает нашим врагам». Вот почему борьба на два фронта — и против правых настроений и против левых фраз — должна вестись серьезной разяснительной работой, чтобы каждый комсомолец знал, что искривления в колхозном движении «являются теперь основным тормозом дальнейшего роста колхозного движения и прямой помощью нашим классовым врагам и что дальнейший и быстрый рост колхозного движения и ликвидации кулачества как класса невозможны без немедленной ликвидации этих искривлений» (ЦК ВКП(б)).

Уто почему надо со всей категоричностью поставить вопрос о беспощадной и решительной борьбе со всякими попытками и настроениями истолковать последнее решение ЦК и пись-

мо тов. Сталина как изменение курса партии в области колхозного строительства и ликвидации кулачества как класса.

Решительно бороться со стремлением кулачества по-своему истолковать решение партии и письмо тов. Сталина. Бороться против кулачества, которое, видя пассивность комсомольских и партийных ячеек, берет на себя миссию «раз'яснять» решения ЦК партии, используя для подрыва колхозного строительства.

Надо повысить классовую боеспособность комсомольских ячеек, повысить их роль как политической единицы и помочь им совершить поворот лицом к хозяйственным вопросам колхоза. Плановое хозяйство в колхозах только начинает прививаться, делаются первые организационные попытки налаживания внутриколхозной экономики. Идя на помощь в этом отношении комсомольской ячейке, должны систематически уделять внимание составлению финансовых и производственных планов колхозов, вопросам организации труда и производства. Внутренне хорошо организованный колхоз явится самым мощным и самым сильным пропагандистом всех выгод общесоциального хозяйства и коллективного труда. Значительная доля теперешнего отхода из колхозов объясняется отсутствием внутренней организованности колхозов.

Надо развивать соревнование и ударничество на основе организации колхозной массы вокруг выполнения и перевыполнения планов колхоза по основным разделам колхоза. Создание производственных совещаний по опыту Северного Кавказа и Нижней Волги значительно поможет втянуть колхозную массу в борьбу за строительство и налаживание внутрипроизводственной жизни колхозов. Деревенская ячейка также отвечает за хозяйственное состояние колхоза, совхоза, машино-тракторной станции, как и производственная городская ячейка отвечает за выполнение промышленно-финансового плана. Качество хозяйственной работы в колхозе будет иметь решающее значение в дальнейшем строительстве колхозов вообще, и поэтому повышение качества хозяйственной работы в колхозе требует повышения качества всей комсомольской работы в районах сплошной и несплошной коллективизации.

Местные комитеты должны решительно выступить против имеющихся фактов недооценки работы с беднотой, расценивая каждый случай отказа работы с беднотой как проявление правого уклона. Создаются в отдельных местах настроения о том, что беднота играет консервативную роль в коллективизации. Эти кривоколки, эти антиленинские утверждения могли родиться только на основе полной растерянности, которая поразила многих горе-коллективизаторов, не обращавших ранее внимания на организацию групп бедноты. В течение ближайших месяцев надо добиться того, чтобы во всех колхозах, где есть комсомольские ячейки, были организованы группы бедноты. Все практические мероприятия строительства и укрепления колхозов должны предварительно обсуж-

даться на собраниях бедноты и на этой производственно-плановой основе организовывать бедноту. Комитеты комсомола должны через «легкую кавалерию» проверить, как используются фонды кооперирования и коллективизации бедноты.

Городские комитеты должны взяться за посылку в помощь колхозной ячейке комсомольцев из города. Командируемые товарищи должны быть вполне подготовлены к действительно конкретной, полезной работе в колхозе, а не администрированию, как позволяли себе многие комсомольцы, приехавшие из города в деревню.

В некоторых местах сельсоветы до сих пор не стали на правильный путь колхозного строительства, ударяясь в крайности — или совершенная ликвидация себя и свертывание работы или, наоборот, жесткое драконовское администрирование, огульное раскулачивание и нелепое поведение в отношении середняка и бедноты. Комсомольская организация должна помочь сельсовету стать на правильный путь руководства хозяйственной и культурной жизнью колхоза, одновременно борясь против крайности администрирования и ликвидаторских настроений.

Ячейки комсомола и комитеты не должны упускать из виду работы по расширению посевных площадей единоличных хозяйств. Единоличные хозяйства составляют еще значительную долю нашего сельскохозяйственного сектора, и недооценка работы среди них пагубно отразится на состоянии сельскохозяйственной экономики. Надо создать внимание к одиночнику и добиться перелома в работе среди середняков.

Вся деятельность по повышению качества комсомольской работы должна сопровождаться массовым вовлечением молодежи в ряды комсомольской организации. Особенно обратить внимание на рост комсомольских ячеек за счет батрацко-бедняцкого ядра, чтобы в кратчайший срок было достигнуто преобладание батрацко-бедняцкого ядра в массе колхозных ячеек. Вовлекать в союз лучшую часть колхозно-середняцкой молодежи, в первую очередь маломощной и активно участвующей в строительстве колхозов, принимающей активное участие в раскулачивании и борющейся с частично-капиталистическими настроениями внутри колхоза. Комитеты должны обеспокоиться тем, чтобы были сокращены всякие формальные сроки оформления вновь вступающих в комсомольскую организацию. Параллельно этому развить работу, направленную к передаче лучшей части комсомольцев в ряды партии.

Среди всех этих задач надо особое внимание уделить фактам дезертирства известной части комсомольцев из колхозов. В результате отшибок и перегибов наблюдается частичный отлив из колхозов некоторой части крестьянства. Часть комсомольцев, поддавшись этим настроениям, тоже выходит из колхозов, забыв о своих обязанностях и впадши в панику. Лозунг стопроцентного вовлечения комсомольцев в колхозы остается в силе и обязывает каждого

комсомольца остаться в колхозе и крепить его внутреннюю мощь. Мы обязаны, как правило, требовать от каждого комсомольца-самостоятельного домохозяйина неперемного и безусловного вхождения в колхоз. Если комсомолец имеет совместное с семьей хозяйство, то не останавливаться даже перед требованием раздела хозяйства и вхождения комсомольца с долей, полученной от раздела. В районах сплошной коллективизации лозунг «вне колхоза — вне комсомола» должен быть действителен. Но при этом должен быть самый продуманный, самый товарищеский подход в каждом отдельном случае. Не должно быть никаких окриков сверху, не увлекаться формальным подходом к исключению из союза. Некоторые организации уже увлекаются поголовным исключением ком-

сомольцев, не желающих вступать в колхоз. Здесь надо быть очень осторожными. С одной стороны, не должно быть какой-либо пассивности или даже потворства тем комсомольцам, которые уходят из колхоза, но, с другой стороны, сводить все меры воздействия только к простому факту исключения — это ошибка, от которой надо предостеречь комсомольские организации. Исключение применять как самый крайний случай, когда исчерпаны все меры воздействия и убеждения. Комсомольские комитеты должны ориентировать места во всех вопросах, касающихся этого явления. Колхозное строительство требует от комсомольской организации лучшей постановки работы и скорейшего повышения ее качества.

Ячейка в колхозе

Задачи комсомольской работы в деревне с каждым днем необычайно усложняются. Жизнь ежедневно ставит крупнейшие новые вопросы. Правильная политика партии обеспечила небывалое движение с. х. по пути социалистической переделки. Создавая целые районы сплошной коллективизации, мы на этой основе с корнем вышибаем классового врага со всех его позиций в деревне, проводим ликвидацию кулачества как класса. В районах сплошной коллективизации происходят величайшие изменения в хозяйственной и политической жизни. В таких условиях требуется исключительное умение учитывать особенности каждого дня, требуются совершенно иные темпы в работе каждой деревенской ячейки. Это требует коренной перестройки всей комсомольской работы в этих районах. Организация внутренней жизни колхоза должна буквально поглощать все основное внимание колхозных ячеек. Ни в коей мере нельзя отрицать того, что для объединения крестьянских хозяйств в колхоз нужно провести крупнейшую организационную и политическую работу, но свершенно ясно, что самый труднейший момент настает, когда колхозы организуют свою внутреннюю жизнь.

В разрешении этих сложнейших внутрихозяйственных вопросов, связанных со строительством колхозов, от успешного разрешения которых зависит дальнейшее существование каждого колхоза, роль колхозных ячеек слишком еще незначительна.

Один из крупнейших недостатков комсомольских колхозных ячеек, которые сейчас имеют, — это то, что вопросы хозяйственного, культурного строительства колхоза не занимают основного места в работе ячеек. Вопросы поднятия товарности хозяйства, поднятия урожайности, повышения производительности тру-

да, трудовой дисциплины, организации труда, обобществления полностью всех средств производства, создания недельных капиталов и т. д. — всеми этими вопросами комсомольские ячейки занимаются абсолютно недостаточно. Во многих случаях колхозные ячейки занимают все, чем угодно, только не вопросами хозяйства колхозов. Например, в ряде районов сплошной коллективизации уже провели организационную перестройку комсомольской организации, объединили существующие ячейки в коллективы, а содержание в работе их осталось прежним. Можно привести множество разнообразных фактов из ряда организаций, показывающих формальную перестройку комсомольских организаций в районах сплошной коллективизации, но вывод из них один: необходимо по-настоящему перестраиваться, поднимать ответственность комсомольских ячеек за колхозное строительство, на деле осуществлять действительный поворот во всей своей работе к разрешению хозяйственных вопросов. Надо поднять удельный вес каждой ячейки во всей жизни колхоза, ведя решительную борьбу с настроениями: «Вошли в колхоз, теперь можно работать потихоньку». Надо противопоставить этому требованию усиленной работы в колхозе, нужно, чтобы каждый комсомолец понял, что строительство районов сплошной коллективизации — дело очень трудное, очень сложное и что это является действительным боевым экзаменом для комсомольских организаций. Перестройка работы комсомола должна проходить таким образом, чтобы практически немедленно развертывалось социалистическое соревнование в колхозах. Это означает вооружить себя новыми методами в работе, организовать активность комсомольцев и масс беспартийной колхозной мо-

лодежи для того, чтобы молодежь являлась застрельщиком в организации и проведении социалистического соревнования, создавая ударные группы, бригады, участки и т. д. Ильич говорил: «Новые формы общественных отношений, рождающиеся в процессе массовой коллективизации, новые формы крупного общественного производства должны обеспечить быстрый рост производительности труда. Колхозное движение будет прочно лишь в том случае, когда оно обеспечит этот рост производительности. Производительность труда — это в последнем счете самое важное, самое главное для победы нового общественного строя. Капитализм создал производительность труда, невданный при крепостничестве, капитализм может быть окончательно побежден и будет окончательно побежден тем, что социализм создаст новую, гораздо более высокую производительность труда».

Это указание должен знать каждый комсомолец и в повседневной своей практической работе бороться за его осуществление, развернув широкую работу по борьбе с мелкобуржуазными привычками, расхлябанностью, некультурностью и рабским темпом в работе, со старыми предрассудками, борясь за высокие значения хозяйства на этих участках работы. Впереди должны быть колхозные комсомольские ячейки в целом и каждый комсомолец в отдельности.

В районах сплошной коллективизации необходимо повысить общий темп в работе комсомольских организаций. Для этого надо, чтобы вся их работа была под постоянным действенным духом жесточайшей пролетарской самокритики. Не должно быть ни одного комсомольца, который бы спокойно проходил мимо существующих безобразий, о которых он знает и молчит из нежелания кого-либо обидеть, — это только приносит вред в работе ячейки, в работе колхоза. Нужно решительно развивать самокритику, сделать ее постоянно действенной и на этой основе вовлекать массы колхозной молодежи во всю строительную работу.

Выполнение стоящих задач в районах сплошной коллективизации требует исключительной сплоченности и организованности батрацко-бедняцких масс. Несмотря на множество решений об улучшении работы комсомола с беднотой, в выполнении этих решений сделано преступно мало. Последнее решение ЦК ВКП(б) об организации бедноты в отношении комсомольских организаций указало следующее: «Комсомольские организации должны решительно перестроить всю свою работу в деревне с тем, чтобы стать основным помощником партии в деле организации бедноты и батрачества, обеспечить улучшение состава своих организаций за счет большего вовлечения близкой партии батрацко-бедняцкой молодежи».

Прошло уже достаточно времени, и в выполнении указанного решения большинством организаций почти не сделано ничего. Надо положить конец бесплодным разговорам и перейти к действительной работе по сплочению бедно-

ты и батрачества вокруг конкретных вопросов, связанных со строительством колхоза. Мы обязаны добиться в ближайшее время того, чтобы лучше укрепить пролетарское влияние в деревенских организациях за счет батрачества и бедноты. У нас деревенские ячейки по своему количественному составу слишком малочисленны и охватывают больше всего молодые возрасты; совершенно слабо охвачено комсомолом юношество, в то время как возможность прироста в деревне имеется огромная. Надо развернуть широкую работу по вербовке батрацко-бедняцкой молодежи в комсомол и в особенности по вовлечению юношества. В отношении середняцкой молодежи следует указать, что некоторые организации совершенно искажают директивы союза в отношении середняцкой молодежи. Нельзя допустить того, чтобы из-под нашего влияния выпадала середняцкая молодежь. Это преступно. В настоящий момент, когда классовый враг — кулак — борется за каждую душу середняка, мы особенно должны быть чуткими по отношению к середняцкой молодежи, надо не отталкивать ее, а своими силами и средствами вовлекать во всю хозяйственную строительную работу колхоза. Надо также вовлекать ее в комсомол на основе решений декабрьского пленума ЦК ВЛКСМ. В районах сплошной коллективизации имеется значительное количество хозяйств, не вступивших в колхозы, поэтому комсомольские организации не должны этого забывать, а, наоборот, необходимо среди них проводить широкую массовую разъяснительную работу. У колхозника должны быть установлены такие взаимоотношения с крестьянами-единоличниками, не вопиющими в колхоз, при которых наглядно было бы доказано преимущество коллективного труда перед единоличным. Ленин говорил о необходимости агитировать крестьян примерами хорошей постановки работы в колхозах.

«Когда мы читаем уставы сельскохозяйственных коммун или книги, посвященные этому вопросу, то кажется, что мы слишком много места в них уделяем пропаганде, теоретическому обоснованию необходимости организации коммун; конечно, это вещь необходимая — без обстоятельной пропаганды, без разъяснений преимуществ товарищеского земледелия, без повторения этой мысли тысячи и тысячи раз мы не можем рассчитывать, что в широких массах крестьянства поднимется интерес и начнется практическое испытание способов его проведения в жизнь. Но если мы подходим к крестьянину с общим разъяснением полезности устройства сельскохозяйственных коммун, а наряду с этим не умеем на деле показать эту практическую пользу, приносимую ему товариществом, артельным хозяйством, то он не станет оказывать доверия нашей пропаганде».

Надо решительно бороться с теми, кто пычется насильственно загнать крестьянина в колхоз. От этого прока никакого не будет, это только оттолкнет крестьянина на продолжительный период времени от колхоза. Мы имеем уже прекрасно организованные коллективные хозяйства. Надо, чтобы все, что есть луч-

шего в наших колхозах, было известно каждому крестьянину.

Основным принципом организационного построения комсомольских организаций в районах сплошной коллективизации должен быть производственный. Это не может вызывать никаких сомнений, но надо не механически переносить эту структуру в районы сплошной коллективизации, а, исходя из действительного положения колхозов, перестраивать организационно комсомольские организации с тем, чтобы эта перестройка помогла включиться в разрешение основных вопросов колхозного строительства. Практически эту перестройку мы мыслим в следующем: в районах сплошной коллективизации при колхозах, объединяющих одно селение или несколько, ячейки комсомола, находящиеся в этих селениях, должны реорганизовываться и объединяться в единый колхозный комсомольский коллектив. Каждый колхоз свое хозяйство разбивает на экономии, производственные (рабочие) участки, при них должны создаваться комсомольские ячейки (участковые, цеховые). Ячейки должны также создаваться при машинно-тракторных станциях, тракторных колоннах, ШКМ, школах II ступени, подсобных предприятиях колхоза (мельницах, маслобных заводах, кирпичных и т. д.). Все эти ячейки должны объединяться в единый колхозный коллектив и быть на правах цеховых (участковых) ячеек. Ячейки совхозные, транспортные, техникумов, находящиеся на территории этих районов, должны существовать самостоятельно на правах уставных и непосредственно подчиняться райкому. Вся работа коллектива и участковых ячеек должна быть разбита на отдельные конкретные участки, каждый такой участок должен возглавляться выделенным организатором из числа более подготовленных комсомольцев. Конкретно такие организаторы, примерно, могут быть по вопросам хозяйственно-производственной работы, организовав комсомольцев и беспартийную молодежь для участия в хозяйственно-производственной жизни колхоза, в работе производственных комиссий, совещаний, организовав социальстическое соревнование, ударные бригады и т. д. В задачи организатора труда молодежи должны войти вопросы организации труда в колхозе и в особенности организация труда молодежи, его оплата, правильное использование молодежи на различных работах, производственное образование молодежи. Организатор культурно-бытовой работы должен организовать работу в красных уголках, избечитальне, всегда заботиться об организации культурного отдыха молодежи, проявлять инициативу в организации общежитий, коллективного питания, вести работу по ликвидации неграмотности и малограмотности среди колхозной молодежи. Организатор политучебы проводит политическую учебу комсомольцев и беспартийной молодежи, организует работу школ, кружков, организует интернациональную работу в ячейке. Организатор советско-кооперативной работы должен проводить работу с комсомольцами — членами совета, помогать в их работе, вовле-

кать молодежь во все виды строительства сельской кооперации и пр. Организатор военно-физкультурной работы устраивает военную учебу колхозной молодежи, создает и налаживает работу ячеек ОСО, устанавливает связь с Красной армией и флотом, проводит вербовку и подготовку молодежи для вступления в военные школы и налаживает работу кружков физкультуры. Это примерная группа организаторов, которые могут быть выделены как в коллективах, так и в участковых ячейках. В каждом конкретном случае их количество должно устанавливаться, исходя из общего количества ячейки, поэтому в отдельных случаях таких организаторов может быть больше или меньше, но с тем, чтобы главные участки работы комсомольской ячейкой в колхозе были охвачены. Бюро коллектива и ячейки должны организовать постоянную работу с организаторами путем проведения совещания по отдельным вопросам их работы, установив постоянный контроль и помощь в повседневной их работе. В каждом рабочем участке колхоза имеются рабочие бригады, которые выполняют ту или иную хозяйственную работу в колхозе. Для ведения работы в этих бригадах среди молодежи ячейки должны выделять групповых организаторов, которые должны являться связующим звеном ячейки комсомола с массой колхозной молодежи. Группорги должны разъяснять комсомольцам и беспартийной молодежи в своей группе все решения коллектива и ячейки, давать разъяснения на все интересные вопросы молодежи и проводить другую работу. Бюро ячейки осуществляет руководство группорганами, проводя с ними работу также путем совещаний и дачи им конкретных заданий. Для того, чтобы правильно осуществить проведение перестройки работы комсомола в районах сплошной коллективизации, нужно совершенно четко распределить те силы, которые имеются в составе коллектива. Это перераспределение комсомольцев надо провести с таким расчетом, чтобы в основных решающих производственных участках колхоза были обязательно созданы комсомольские ячейки. Необходимо возложить ответственность за жизнь и работу производственного участка колхоза на комсомольские ячейки.

В районах сплошной коллективизации по-особому ставится вопрос о руководстве райкомов. С созданием коллективов мы можем иметь такое положение, когда все руководство райкомы могут свести к тому, что будут переписывать формально указания вышестоящих руководящих органов. Не к этому должна сводиться роль райкомов при организации коллективов. Во-первых, райкомы должны совершенно отказаться от писания каких-либо циркуляров и пр., нужно построить руководство так, чтобы райком мог быстро доводить до всей организации, до всех ячеек все указания и решения вышестоящих органов союза, чтобы этими решениями могла овладеть каждая ячейка и непосредственно осуществлять их практические. Райкомы обязаны построить свою работу так, чтобы обеспечить постоянный контроль и прак-

тическую помощь в работе коллектива и участковых ячеек.

Комсомольская печать до последнего времени практически вопросы работы колхозной ячейки освещает чрезвычайно слабо. Больше всего мы имеем общих рассуждений, которые зачастую мало приносят пользы. Мало того, чтобы печать кричала о недостатках работы колхозных ячеек, — в этом наши газеты сейчас уже не так плохо набили себе руку, — нужно уметь выловить все, что имеется хорошего в колхозной ячейке, в ее работе, обобщить это и распространить на всю организацию. Здесь же дело обстоит очень скверно, так как мы совершенно не научились использовать опыт, который накапливается отдельными деревенскими организациями в колхозном строительстве. Необходимо также указать и на то, что комсомольские ячейки также очень слабо умеют использовать печать для улучшения своей работы, не научились подхватывать те вопросы, которые

ставятся в печати о колхозном строительстве, и практически проводить в ячейки. У нас еще, кстати сказать, не вывелись такие чудачки, которые считают, что раз от окружкома нет циркуляра — значит знать ничего не знаем. Надо этой косности, заскорузлости, которая у нас еще имеется, положить конец. Каждая колхозная ячейка, каждый комсомолец должны быстро подхватывать конкретные вопросы, ставящиеся в печати, и перекладывать на практический язык в условиях своего колхоза. Комсомольская печать в перестройке всей работе деревенского комсомола должна оказать более существенную помощь, чем это мы имеем сейчас.

Вся перестройка комсомольской работы в районах сплошной коллективизации может пройти при условии, если партийное руководство комсомольскими ячейками в этих районах будет решительно улучшено.

Черноугов

Союзные кадры на государственную работу

Сейчас, как никогда, серьезнейшие задачи поставлены партией перед ВЛКСМ в выдвижении руководящего актива на ответственную руководящую хозяйственную, культурную, советскую, профессиональную, кооперативную и другую работу.

В нынешний период, период решительной реконструкции хозяйства страны и связанного с ней усиления классовой борьбы, особо явственно встает необходимость иметь во всех звеньях государственного аппарата такую работу, которая соответствовала бы существующим темпам строительства и обеспечивала успешное выполнение директив партии.

Между тем, проходящая чистка совпарата выявляет наличие в совпарате чуждого ВКП(б) и советской власти элемента, наличие людей, неприспособленных по своей природе и существу, либо умышленно не желающих работать так, как это требуется в эпоху громадной социалистической стройки, в эпоху великого перелома, когда в работе всех звеньев советского аппарата требуется небывалый в истории человечества героизм и беззаветная преданность делу рабочего класса. Для нас вполне должно быть очевидно, что люди (вернее сказать, людшки), не обладающие этим качеством, не могут оставаться в аппарате и немедленно должны быть заменены новыми, пролетарскими слоями. Поэтому и роль комсомола в укреплении отдельных звеньев, в выполнении поставленных партией задач чрезвычайно возрастает.

Комсомол, являясь ближайшим помощником партии в осуществлении проводимой ею работы, должен явиться могучим резервуаром, откуда партия сможет черпать свежие пролетарские, прошедшие серьезную школу активной комсомольской работы и проверенные партией силы взамен вычищенных, чуждых, разложившихся, обюрократившихся и вообще не приспособленных к работе в условиях реконструктивного периода.

Это, конечно, не означает, что дело выдвижения комсомольских кадров на общегосударственную работу является абсолютно новой областью наших задач. Партия всегда требовала энергичной работы в этом вопросе, и комсомол занимается ею на протяжении целого ряда лет. Но до сих пор эта работа еще не стала основной, систематической, а сейчас требуется именно это. До сих пор в большинстве случаев выдвижение комсомольского актива на общую работу носило эпизодический характер. Выдвижение происходит почти повсеместно аппарат-

ным путем. Широкие массы комсомольцев в это дело не втянуты. Еще очень мало, если не сказать, что вовсе нет, моментов, когда бы кандидатуры выдвигаемых на общую работу активистов обсуждались в ячейках. Нужно добиться такого положения, чтобы дело выдвижения являлось достоянием широких комсомольских масс и чтобы организация, где выдвигаемый товарищ работает, растет как работник и оформляется как политическая фигура, оценила бы качество этого товарища, его способность выполнить работу, на которую он передается.

В этой области партия имеет богатый опыт, накопленный многолетней практикой, в особенности в деле выдвижения рабочих с производства на государственную работу, и нам этим опытом нужно руководствоваться.

Очень существенное значение имеет подготовленность комсомольских активистов работать в той области работы, куда он выдвигается, это является решающим моментом в быстрой ориентировке в новой обстановке и иных условиях.

Поэтому Центральный комитет ВЛКСМ стал на путь создания резерва «200» человек, дав директиву местным организациям немедленно выделить активных комсомольских работников из числа районного, окружного и областного руководящего состава, с тем, чтобы товарищи, включенные в состав резерва, знали, куда, на какую работу их организация передает, заранее готовились, вникая в суть предстоящей работы, серьезно занялись бы ее изучением. А организации при необходимости выдвижения работников на ту или иную работу не проводили бы выдвижения в горячке, второпях, вне системы, а имели всегда готовые подготовленные кадры.

Помимо индивидуальной подготовки, следует стать на путь организации курсов по отдельным отраслям работы, организовать группы по изучению важнейших вопросов, особенностей и задач по линии предстоящей работы, причем к проверке этого мероприятия привлечь заинтересованные организации. Это сыграет большую роль в деле подготовки кадров, ибо уже по предварительным итогам выдвижения комсомольского актива в центральные органы можно отметить целый ряд трудностей, вставших перед товарищами в первое время их работы в силу отсутствия серьезной специальной подготовки.

Не менее важным является необходимость установления систематической связи комсомоль-

ских организаций с выдвинутыми товарищами и повседневной деловой помощи в их работе, ибо организация несет ответственность не только за то, чтобы выделить известный кадр работников, но и за то, чтобы этим товарищам помогать в их работе, помогать им оправдать свое назначение в деле умелой, наиболее быстрой реализации решений партии в этой области работы, которая поручена этим товарищам. Тем более это необходимо там, где они встречаются с препятствиями, закоренелой консервативной системой некоторых звеньев аппарата, тормозящих успешное выполнение задач, поставленных партией. Помощь организации необходима и для того, чтобы выдвигаемые товарищи в первые же дни и в последующей практике повседневной работы смогли наиболее успешно и решительно бороться с бюрократизмом, быстро реагируя на здоровые запросы трудящихся масс. Требуется не механическое приспособление к работе аппарата (вне зависимости от качества работы), а тщательное изучение, насколько он приспособлен к выполнению возложенных на него задач, и энергичное устранение препятствий, мешающих успешно проводить правильную линию.

Кого выдвигать

Естественно, что выдвижение проводится не ради выдвижения, а для того, чтобы это мероприятие способствовало укреплению тех звеньев, куда направляются товарищи. Поэтому вопрос, кого выдвигать, должен быть основным условием. Нужно, чтобы на главные и наиболее ответственные участки направлялись в первую очередь *рабочие и батраки*, чтобы выдвигае-

мые товарищи были действительно активные, уже проверенные и достаточно показавшие свою преданность на работе в комсомоле.

Вместе с тем следует преодолевать проявляемую иногда косность нашей организации, культивирующую боязнь передачи на общую работу так называемых «незаменимых» работников, в результате чего зачастую выдвижение ограничивается только за счет переростков.

Однако не следует забывать, что проводимое с наибольшим успехом выдвижение на общую работу актива требует одновременно решительных сдвигов в воспитании и подготовке новых кадров пролетарской части комсомола на руководящую союзную работу, а настроения боязни расстаться с «незаменимыми» работниками являются большим препятствием в успешном решении этой серьезной проблемы — подготовки и выдвижения *новых кадров*.

Систематически обмениваться опытом

Необходимо ввести в практику, начиная от ЦК и кончая ячейкой, созыв периодических совещаний выдвинутых комсомолом работников совместно с руководителями организаций и учреждений, в коих они работают, с целью обмена опытом, выявления недочетов в работе и путей их устранения. Печать, а в первую очередь комсомольская, должна стать на путь постоянного, систематического освещения материалов по этому вопросу.

Мы должны в ближайший же период мобилизовать все наши силы и средства на выполнение партийных директив в этой области.

Ив. Харченко

РЕЗОЛЮЦИИ И ПОСТАНОВЛЕНИЯ ЦК ВЛКСМ

Утверждено бюро ЦК ВЛКСМ от 20/II-1930 г.

Положение о комитетах ВЛКСМ на предприятиях

1. В целях наиболее успешного разрешения задач, поставленных перед союзом в период социалистической реконструкции, на всех крупных фабриках и заводах, транспортных центрах, рудниках и новых строениях с количеством не менее 300 постоянно работающих на предприятии членов ВЛКСМ организуются фабричные, заводские, транспортные и рудничные комитеты ВЛКСМ. Комитеты ВЛКСМ организуются, как правило, там, где созданы соответствующие парткомитеты.

I. Руководящие органы союза на предприятиях

2. Высшим руководящим комсомольским органом на предприятиях, где организуются комитеты, является общезаводская, транспортная или рудничная конференция ВЛКСМ, созываемая два раза в год. Делегаты на конференцию выбираются общими собраниями ячеек по цехам, шахтам и отделам. Норма представительства на конференцию от ячеек устанавливается каждый раз комитетом ВЛКСМ, но в количестве не меньшем, чем один делегат от трех действительных членов союза.

3. На предприятиях с охватом не меньше 350 членов ВЛКСМ созыв конференции не обязателен. Высшим руководящим органом союза является здесь общее собрание комсомольцев. Кроме того, постановлением местного или вышестоящего комитета во всякое время и вне зависимости от количества членов ВЛКСМ может быть созвано общее собрание или конференция комсомольцев данного завода, фабрики, рудника или транспортного узла для разрешения важнейших общеполитических, партийных, комсомольских или хозяйственных вопросов.

4. Конференция выбирает комсомольский комитет и ревизионную комиссию, заслушивает их отчеты и доклады вышестоящих комсомольских органов (райком, окружком, обком), обсуждает вопросы работы всего предприятия; контрольные цифры рационализации, снижения себестоимости, соцсоревнования и вопросы участия молодежи в этой работе. Обсуждает все важнейшие вопросы общеполитической, партийной и комсомольской жизни, а также намечает очередные задачи работы местной организации союза на основе решений вышестоящих органов партии и союза.

II. Структура и содержание работы комитета

5. В период между конференциями руководство союзной жизнью на предприятиях осуществляет комсомольский комитет, выбираемый в количестве от 15 до 30 членов и кандидатов. Комитет выбирается на 6 месяцев. Комитет работает на основе решений комсомольской конференции и указаний вышестоящих органов партии и союза под непосредственным руководством райкома ВЛКСМ и непосредственным контролем местного комитета ВКП(б). Комсомольский комитет организует проведение в жизнь решений съездов, конференций и директив вышестоящих партийных и комсомольских органов, осуществляя непосредственное руководство и контроль за деятельностью ячеек ВЛКСМ, цехов, шахт, отделов.

6. Пленум комитета созывается два раза в месяц. Пленум выбирает ответственного секретаря комитета и его заместителя. Секретарь комитета должен быть обязательно членом ВКП(б). Для руководства текущей работой пленум выбирает бюро комитета в количестве от трех до пяти человек. Никаких постоянных или временных комиссий при комитетах ВЛКСМ на предприятиях не существует, кроме конфликтной комиссии, которая выбирается на пленуме комитета. Приемочные комиссии, как правило, не создаются.

III. Организация руководства комитета

7. Вся работа комитета ВЛКСМ распределяется на конкретные участки, для руководства которыми пленум комитета утверждает организаторов из числа наиболее инициативных и выдержанных комсомольцев. Количество участков и организаторов, содержание, формы и методы их деятельности определяются в зависимости от тех решающих очередных задач работы, которые выдвигаются перед партийным и комсомольским руководством на данном предприятии. Участки или секторы работы могут быть следующие:

Сектор организаторской работы. Сюда входит контроль за выполнением решений комитета ячейками, их инструктирование и обследование как общее, так и по отдельным вопросам; разработка внутрисоюзных вопросов, рост организации и его регулирование, работа с акти-

вом, самокритика, внутрисоюзная демократия, обобщение опыта работы с группорами и т. д. Сектор объединяет инструкторов и информаторов комитета, увязывающих свою работу с организаторами всех участков.

Сектор производственной работы. В задачу которого входит вовлечение комсомольцев и рабочей молодежи в хозяйственную жизнь предприятия, в соцсоревнование, рационализаторское движение, улучшение работы ударных бригад, организация производственной пропаганды.

Сектор экономработы. В его задачи входит организация совместной работы с профсоюзами, вовлечение молодежи в профработу и защита экономически-правовых интересов рабочей молодежи.

Сектор подготовки кадров. В его задачи входит организация работы школ ФЗУ, подготовка квалифицированной рабочей силы и технических кадров для данного предприятия, подготовка рабочей молодежи в рабфаки, вузы, организация технической учебы рабочей молодежи.

Сектор агитации и массовых кампаний занимается организацией агитационной работы ячеек среди рабочей молодежи и проведением массовых кампаний.

Сектор культурно-бытовой работы. Сюда входят вопросы клубной деятельности, красивые уголки, устройство коллективных просмотров кино, спектаклей, экскурсионная работа, организация отдыха рабочей молодежи и рабочих в выходные дни, вопросы организации быта молодежи, строительство бытовых коммун и коллективов, борьба с алкоголизмом.

Сектор пропаганды организует учебу комсомольцев и актива, руководит работой политшкол и кружков, вовлекает членов ВЛКСМ в партийную сеть политпросвещения.

Сектор интернационального воспитания организует революционное соревнование, устанавливает связь с зарубежными союзами, информирует об их деятельности молодежь, передает им опыт работы ячеек и комитетов ВЛКСМ на данном предприятии, организует изучение молодежью иностранных языков, увязывая свою работу с деятельностью ячейки МОПРа на предприятии.

Сектор работы по печати, в задачи которого входит пропаганда и распространение среди молодежи и рабочих книг, газет и журналов, связь с библиотекой, работа с юнкорами, руководство комсомольскими стенгазетами, редактирование молодежных страниц в общезаводской, транспортной или рудничной газете.

Сектор деревенской работы организует молодежь на выполнение очередных задач партии и союза в деревне, устанавливает связь с комсомольскими организациями в подшефном районе и помогает им в работе, принимая активное участие в деятельности шефского общества, организует работу среди рабочей молодежи, имеющей связь с деревней.

Сектор советско-кооперативной работы, в задачи которого входит организация участия комсомола в улучшении работы госаппарата и

органов кооперации и участие в деятельности городских советов, борьба с бюрократизмом, связь с «легкой кавалерией» предприятия, вовлечение молодежи в советско-кооперативное строительство.

Сектор военно-физкультурной работы, в задачи которого входит организация участия комсомола в физкультурном движении, связь с подшефными частями Красной армии и флота, участие в работе ОСО, вербовка молодежи в военно-учебные заведения и организация военной работы внутри комсомола.

8. Организаторы отдельных секторов работы объединяют вокруг себя, на основе добровольности и личной заинтересованности в работе, инициативные группы комсомольцев, актив из ячеек и специалистов, увязывая свою деятельность с работой партийных, профессиональных, хозяйственных и общественных организаций на предприятии. Организаторы периодически отчитываются перед пленумом и бюро комитета о своей работе и получают от них задания.

9. Главная задача организаторов комитета заключается в том, чтобы обеспечить руководство и конкретную помощь организаторами в цехах, шахтах и отделах, установив систематическую проверку состояния работы по секторам в ячейках. С этой целью при комитете периодически созываются совещания организаторов по отдельным участкам работы для обсуждения очередных задач комсомольской организации на предприятии. Не менее двух раз в год при комитетах организуются краткосрочные курсы для повышения квалификации организаторов различных участков работы.

10. Руководство работой инициативных групп включается в систему работы соответствующих секторов. Созываются совещания, слеты и конференции различных инициативных групп, как по цехам, так и всего предприятия. Создание особых штабов по руководству различными участками инициативного движения нецелесообразно, кроме «легкой кавалерии», штаб которой выбирается на общезаводском, транспортном или рудничном слете «кавалеристов» и утверждается пленумом комитета.

11. Для обобщения опыта работы на крупных предприятиях, где имеются соответствующие условия, при комитетах создаются кабинеты комсомольской работы, совет которых утверждается пленумом комитета. Кабинет занимается обобщением фактов и опыта ячеек, цехов, шахт, отделов, организует консультацию для низового актива по отдельным вопросам союзной работы, разрабатывает предложения комсомольцев об улучшении работы комитета и ячеек и осуществляет через сеть своих информаторов помощь ячейкам в деле использования ими оправдавшего себя на практике опыта работы.

IV. Организация работы ячеек

12. Ячейки на предприятиях, где организуются комитеты ВЛКСМ, перестраиваются, исходя из необходимости максимального приближения их к производственным процессам, с перенесе-

нием центра тяжести комсомольской работы в цехи. Ячейки основных производственных участков (цех, отдел, пласт) получают уставные права и называются ячейкой цеха. Ячейки цехов на общих собраниях выбирают бюро, в зависимости от количества членов ВЛКСМ, объединяемых ячейкой, принимают в союз новых членов и т. д. Срок полномочий бюро ячеек — 6 месяцев.

13. Крупные ячейки цехов, шахт, отделов могут разбиваться на цехячейки, которые создаются при подразделениях производственного участка, объединяемого уставным коллективом (мастерская, пролет, уступ, забой и т. д.). Цеховые ячейки организуют свою работу на основе существующего положения о цехячейках под непосредственным руководством ячейки цеха.

14. Вся деятельность ячеек развивается на конкретные участки (секторы) работы, организация которых по основным вопросам проходит в соответствии с организацией секторов при комитетах ВЛКСМ. Организаторы отдельных отраслей работы ячеек тесно увязывают свою деятельность с организаторами комитета, посещают все совещания, собираемые комитетами по секторам работы и принимают активное участие в разработке и выполнении намечаемых комитетами мероприятий. Вся работа ячеек определяется общими задачами, стоящими перед фабричной и заводской, транспортной или рудничной организацией ВЛКСМ.

15. Низовым союзным звеном на предприятиях, где организуются комитеты ВЛКСМ и уставные ячейки, остается комсомольская группа. В условиях сменной работы на целом ряде предприятий, непрерывной производственной недели и необходимости перенесения центра тяжести комсомольской работы в цехи, шахты, и отделы, система группового приобретает громадное значение для постановки всей союзной работы на предприятиях и охвата рабочей молодежи комсомольским влиянием. Группорг должен быть действительным организатором работы по вербовке рабочей молодежи в союз на основе ее активизации в борьбе за выполнение контрольных цифр своего производственного участка.

Группорг выбирается на собрании своей группы комсомольцев с привлечением беспартийной молодежи и объединяет молодежь по производственному принципу, исходя из особенностей предприятия. Группорг периодически собирает комсомольцев и молодежь своей группы для обсуждения общеполитических, партийных, комсомольских и хозяйственных вопросов.

V. Прием в союз рабочей молодежи

16. Работа по вербовке в члены ВЛКСМ рабочей молодежи, а также регулирование роста и состава организации является важнейшей политической задачей комитетов ВЛКСМ на предприятиях. Эта работа сопровождает всю деятельность комсомольской организации и проводится через ячейки ВЛКСМ и сеть группов, которые должны целиком обеспечивать

правильную линию в вопросах роста союза и его регулирования.

17. Ячейки принимают беспартийную молодежь в члены союза и переводят ее из кандидатов в члены ВЛКСМ на основе существующих уставных положений, тщательно проверяя социальное лицо принимаемых, их участие в общественно-политической работе, знание устава и программы ВЛКСМ, проявляя особо повышенные требования к служащей молодежи и выходцам из непролетарской семьи. Ячейки рассматривают все заявления о приеме в члены и кандидаты ВЛКСМ, поступающие от рабочей молодежи, с обязательным вызовом принимаемых на бюро и общие собрания ячеек.

18. Инстанции при вступлении в комсомол рабочих, батраков, бедняков и середняков и куластей, не эксплуатировавших чужого труда, устанавливаются следующие: бюро ячейки, общие собрания и бюро комитета, с последующим утверждением протоколов бюро на пленумах комитетов. Для всех остальных групп трудящейся молодежи (служащие, учащиеся и пр.) окончательная инстанция приема в союз остается за райкомом или окружком ВЛКСМ. Все прошедшие окончательную инстанцию при вступлении в ВЛКСМ получают членские билеты или кандидатские карточки в комитетах союза непосредственно на своих предприятиях. Комсомольский стаж их устанавливается с момента приема в ячейку, а кандидатов — с момента утверждения райкомом или окружком. Все члены ВЛКСМ, подающие заявления о вступлении в партию, получают рекомендации через бюро и общие собрания ячеек ВЛКСМ.

VI. О конфликтных комиссиях

19. Для разбора конфликтных дел в организации, наложения союзных взысканий на комсомольцев за различные проступки, а также изучения болезненных явлений в организации, в целях их своевременного предупреждения и изживания, при комитетах ВЛКСМ на предприятиях создаются конфликтные комиссии, которые выбираются на пленумах комитетов из числа наиболее выдержанных комсомольцев, главным образом, рабочих, батраков и бедняков, имеющих не меньше трехлетнего стажа пребывания в союзе, в количестве от пяти до семи человек. Председатель комиссии должен быть членом партии. Конфликтные комиссии работают на основе существующего положения ЦК.

VII. Руководство детским движением

20. Для руководства детским движением из состава комсомольского комитета выделяется организатор деткомдвижения, обязательно член или кандидат партии, который осуществляет руководство пионеротрядами через вожатых отрядов, совет базы (детский актив) и группы содействия комсомолитану детей.

21. Совет базы состоит из детей-пионеров и работает под непосредственным руководством комитетов ВЛКСМ. Совет базы организует свою работу на основе

ВЛКСМ о перестройке руководства бюро ДКО ЮП. Каждый пионеротряд сохраняет свою организационную структуру и для большей связи с производством прикрепляется к ячейкам ВЛКСМ и ВКП(б) по цехам, шахтам и отделам.

22. Привлечение к пионердвижению советской общественности (партийные, хозяйственные и профсоюзные организации, добровольные общества, рабочие и работницы, специалисты и т. д.) осуществляется через группы содействия комвоспитанию детей, на основе полной добровольности вхождения в эти группы, которые работают при комитете ВЛКСМ под его непосредственным руководством. Группы содействия занимаются всеми вопросами детдвижения, помогают отрядам, школе в деле организации своей работы и постановки вопросов перед партийными, хозяйственными и профсоюзными организациями, мобилизуют внимание советской общественности к детям, строя свою деятельность в соответствии со структурой совета базы, объединяя вокруг каждой отрасли работы кадр детского актива.

VIII. О взаимоотношениях ячеек и комитетов ВЛКСМ с райкомами и окружками

23. Комитеты ВЛКСМ на предприятиях работают, как правило, под непосредственным руко-

водством своих территориальных комитетов. В городских, окружных центрах при отсутствии райкомов комитет ВЛКСМ подчиняется непосредственно окружному. В сельских районах окружком может выделить комитеты ВЛКСМ на отдельных крупных предприятиях для непосредственного наблюдения и помощи им, что не исключает непосредственного руководства и контроля за деятельностью комитета ВЛКСМ со стороны территориального сельрайкома.

24. Уставная ячейка ВЛКСМ на предприятиях, где организуются комсомольские комитеты, работает под непосредственным их руководством. Ячейки цехов находятся на самостоятельном учете в райкоме или окружком ВЛКСМ.

Ячейки цехов посылают своих работников на все совещания ячейкового актива, созываемые райкомом или окружкомом.

IX. О ревизионных комиссиях

25. Общезаводская, транспортная или рудничная конференция ВЛКСМ наряду с комитетом выбирает ревизионную комиссию в количестве от трех до пяти человек, которая работает на основе существующего положения о ревизионных комиссиях.

Утверждено бюро ЦК ВЛКСМ от 17/IV—30 г.

Резолюция о броне подростков в реконструктивный период

1. Социалистическая реконструкция нашего хозяйства, сопровождающаяся быстрым ростом промышленности, большей потребностью в рабочей силе с более повышенным культурно-политическим и техническим уровнем вовлекаемых рабочих в производство открывает широкие перспективы вовлечения молодежи в производство и полного проведения социалистической организации труда всех подростков, вовлекаемых в производство, а также более решительной постановки социалистической организации юношеского труда. Именно в этой связи имеется решение VIII съезда об охвате всей брони школами ФЗУ и решение XV конференции о покрытии через броню не менее 60% потребности в среднем по всей промышленности в квалифицированной рабочей силе.

Однако в условиях реконструктивного периода все еще не снимается опасность бюрократических извращений в социалистической организации труда молодежи, они (эти извращения) принимает лишь иную форму, выражающуюся: в недооценке важности социалистических форм подготовки квалифицированной рабочей силы школ ФЗУ, наличии антипролетарских, оппортунистических идеологий в подго-

товке кадров (гастевщина), в необоснованных попытках сокращения сроков обучения ФЗУ, в сдерживании темпов развития ФЗУ под предлогом дороговизны, ограничении круга профессий, подготавливаемых через ФЗУ, сводя подготовку через ФЗУ только к высококвалифицированным профессиям, противопоставлении ФЗУ краткосрочных курсов, попытке замены труда подростков призывными возрастными и т. п. Броня подростков как мероприятие, обеспечивающее плановое вовлечение пролетарской молодежи в производство, подготавливаемой через социалистические формы обучения основных пролетарских кадров, безусловно, должна быть сохранена и в реконструктивный период. ЦК осуждает попытки ликвидации брони, вытекающие из недооценки сложности хозяйственной обстановки на ближайшие годы, которые порождают и еще ближайшие годы будут порождать впредь сопротивление социалистической организации труда молодежи.

2. В реконструктивный период хозяйственно-политический смысл брони значительно возрастает, броня в плановом порядке должна регулировать подготовку квалифицированной рабочей силы из молодежи через социалистические фор-

мы обучения (ФЗУ), подготавливая основные протектарские, культурно-политические и классово-воспитательные, технически грамотные квалифицированные кадры. Броня подростков в реконструктивный период должна быть заменена броней учеников ФЗУ (все забронированные должны быть охвачены ФЗУ). Вместе с этим броня, покрывающая исключительно естественную убыль в восстановительный период, в условиях реконструктивного периода должна, помимо естественной убыли, максимально покрывать прирост в новой рабочей силе. Без этого в реконструктивный период броня потеряла бы свое значение.

3. В реконструктивный период, период быстрых темпов капитального строительства, броня требует коренного пересмотра техники исчисления и применения к новым особенностям народного хозяйства в реконструктивный период. ЦК высказывается за установление в законодательном порядке для каждой отрасли промышленности двух минимальных процентов брони:

а) для каждой отрасли промышленности минимальный процент брони ФЗУ на покрытие прироста квалифицированной рабочей силы, исчисляемой от общей потребности в рабочей силе;

б) 2-я на покрытие всей естественной убыли, зачисляемой для каждого предприятия, треста к фактически занятому количеству рабочих.

Примечание. При этом комсомольские организации должны добиваться установления таких норм брони на покрытие прироста, которые бы вместе с естественной убылью покрывали не менее 60% общей потребности в рабочей силе промышленности.

4. Процент подготовки через школы ФЗУ для покрытия потребности как расширяющихся

предприятий, так вновь строящихся заводов устанавливается в пятилетнем плане для каждой отрасли отдельно и закрепляется в директивах пятилетки и контрольных цифрах народного хозяйства.

Броня в покрытии потребности для вновь строящихся предприятий распространяется с момента определения количества рабочей силы по плану и готовится на действующих заводах этого или других трестов.

5. В пятилетнем плане ежегодных контрольных цифр народного хозяйства, как и в промфинпланах трестов, предприятий, должны быть предусмотрены необходимые средства, оборудование, подготовка педагогического и инструкторского состава в соответствии с количественными заданиями плана подготовки квалифицированной рабочей силы.

6. В целях ускорения ликвидации индивидуального и бригадного ученичества и охвата всей брони школ ФЗУ, а также в целях укрепления и удешевления школ предложить ООБ разработать практические мероприятия по развертыванию и строительству районных школ ФЗУ.

Одновременно в целях приспособления ФЗУ к потребностям промышленности необходимо поставить вопрос о переходе школ ФЗУ на трех-четырёхразовый прием и выпуск в год.

7. Поручить Массово-экономическому отделу и Отделу образования и быта на основе вышесказанных принципов разработать проект постановления ЦК и СНК о порядке исчисления заполнения брони, предварительно войдя с предложением в ВЦСПС, НКТ СССР, ВСНХ СССР, Госплан, с последующим вынесением в ЦК ВКП(б).

Утверждено бюро ЦК ВЛКСМ от 29/IV—1930 г.

Об участии комсомола в чистке советского аппарата и массовом рабочем контроле

1. Бюро ЦК констатирует, что, несмотря на некоторые сдвиги в участии комсомола в чистке госаппарата (активная работа «легкой кавалерии», увеличение ее рядов, некоторое оживление работы советских ячеек, выдвижение рабочей молодежи в госаппарат), участие всех организаций все еще недостаточно, особенно таких передовых организаций, как Московская, Ленинградская, Украинская; так же неудовлетворительно участие комсомольских организаций в работе шефских рабочих бригад.

2. ЦК ВЛКСМ, придавая исключительно важное значение постановлению ЦК и ЦКК ВКП(б) о массовом рабочем контроле над госаппаратом, в соответствии с этим требует, чтобы все

комсомольские организации усилили мобилизацию комсомольцев и масс беспартийной рабочей молодежи на борьбу с бюрократизмом и со всякими недостатками в работе советского аппарата, всемерно развивая новую форму массового контроля снизу над госаппаратом (шефство заводов). Постановление ЦК и ЦКК ВКП(б) должно быть разъяснено широким массам рабочей молодежи, ее активность и инициатива должны быть направлены на осуществление этих решений. Поэтому ближайшими задачами комсомольских организаций в этой области должны быть:

а) Активная помощь органам РКИ, выделяя группы комсомольцев и беспартийной рабочей

молодежи в рабочие бригады для активного участия в чистке госаппарата, установив на комсомольских собраниях отчетность их о своей работе, повышая этим удельный вес организации в целом в проводимой работе по улучшению госаппарата.

б) После окончания чистки аппарата организации должны обеспечить повседневное систематическое участие комсомольцев и беспартийной молодежи в осуществлении подлинного контроля масс и постоянного улучшения работы аппарата в целом и его отдельных звеньев, причем проверка фактического исполнения важнейших решений партии и правительства госаппаратом должна быть в центре внимания комсомольцев, участвующих в шефских рабочих бригадах. Особенно необходимо добиваться, чтобы молодежь проявляла инициативу в деле лучшей организации работы шефских бригад.

Группы «легкой кавалерии», активно участвуя в работе шефских бригад, одновременно должны взять на себя инициативу выявления и проверки таких участков работы аппарата, которые не охвачены шефскими рабочими бригадами, следя за своевременным выполнением принятых договоров по шефству.

в) Комитеты комсомола должны обеспечить участие производственных ячеек в деле организации молодежи для активного участия в чистке заводов, установив с органами КК РКП теснейшую связь, оказывая активную помощь в их работе по осуществлению задач массового вовлечения рабочих в дело государственного управления и контроля снизу над госаппаратом.

3. Придавая исключительное значение подготовке кадров для госаппарата, ЦК обязывает все организации усилить выдвижение комсомольцев, создав при комитетах резервы для выдвижения, причем в основном эти резервы должны составляться из комсомольцев и молодежи, активно работающей в шефских бригадах «легких кавалеристов», ударников производственных бригад и т. д. Совместно с профсоюзными, советскими, кооперативными организациями организовать курсы по подготовке выдвиженцев. Предложить Оргинструкторскому отделу ЦК в месячный срок закончить подбор 200 комсомольских работников для выдвижения на работу в центральные учреждения.

ЦК особенно обращает внимание всех комитетов и ячеек на улучшение руководства и оказание практической помощи в работе выдвиженцам.

4. Учитывая, что указание ЦК и ЦКК ВКП(б) о наличии в комсомоле расхождения между словами и делами в отношении участия в чистке госаппарата имеет значение боевого приказа партии об устранении этого расхождения и что оно еще полностью не выполнено, а также учитывая всю важность начавшейся чистки хозяйственного, кооперативного, профсоюзного и низового советского аппарата в деревне, ЦК предлагает всем организациям в кратчайший срок добиться решительного перелома в этой работе. Руководство комитетов ячейками дол-

жно быть изменено в сторону его дифференциации, давая конкретные указания ячейкам хозяйственных, кооперативных, советских учреждений, оказывая в их работе постоянную помощь в проведении директив ЦК и ЦКК ВКП(б).

5. Огромные требования, предъявляемые госаппарату в период социалистической реконструкции, требуют от советских ячеек комсомола борьбы за улучшение качества работы госаппарата, его рационализации, упрощения, удешевления, приближения к массам, осуществления на деле классовой политики партии, беспощадного разоблачения правого оппортунизма в практике работы аппарата, решительного изгнания из аппарата элементов, сражающихся с капиталистическими, кулацкими элементами или неспособных давать отпор извращениям и попыткам чуждых элементов, пытающихся использовать аппарат в своих целях,— все это должно являться основной и главной работой каждой ячейки. ЦК поручает всем комитетам ВЛКСМ проверить работу советских ячеек в этом направлении, с тем чтобы проверка их работы способствовала повышению их роли в перестройке госаппарата.

Обязать комсомольскую печать широко освещать развитие новых форм массового контроля рабочего и участие в этом рабочей молодежи, знакомя массы с результатами работы, привлекая их внимание к задаче самого активного участия в борьбе с бюрократизмом.

6. Роль «легкой кавалерии» в связи со все растущей активностью рабочих масс в деле борьбы с бюрократизмом и развивающихся массовым контролем снизу над госаппаратом должна неизмеримо возрасти в деле проявления своей инициативы и почина в работе шефских рабочих бригад. Группы «легкой кавалерии» должны выполнять своеобразную роль разведчиков в работе шефских рабочих бригад.

ЦК обращает внимание всех комсомольских организаций на необходимость улучшения руководства работой групп «легкой кавалерии», вовлечения масс молодежи в ее работу, мобилизации «легкой кавалерии» на борьбу за выполнение важнейших задач, поставленных партией (промпфинплан, коллективизация сельского хозяйства, улучшение народного питания, чистка и массовый контроль снизу над госаппаратом).

7. Самокритика является одним из важнейших способов привлечения рабочих и крестьян к делу устранения недостатков госаппарата. Для дальнейшей борьбы с бюрократизмом, действительного улучшения госаппарата, вовлечения рабочих в дело государственного управления и контроля снизу необходимо также дальнейшее развитие самокритики многомиллионных масс трудящихся. ЦК подчеркивает, что каждый комсомолец должен решительно развешивать конкретные носители бюрократизма, выявлять безболезненные стороны отдельных звеньев госаппарата, быть активным застрельщиком в борьбе за улучшение его работы.

Комитеты союза, комсомольские ячейки должны вести энергичную борьбу с попытками за-

жима самокритики, беря под свою защиту комсомольцев и «кавалеристов», ведущих смелую борьбу с бюрократическими извращениями госаппарата и его недостатками.

8. ЦК ВЛКСМ предлагает всем комитетам на ближайших пленумах совместно с активом

обсудить постановление ЦК и ЦКК о выдвигании рабочих в соваппарат и массовом рабочем контроле снизу над соваппаратом и данное постановление ЦК комсомола, наметив практические мероприятия по их осуществлению на местах.

Утверждено бюро ЦК ВЛКСМ от 20.IV—1930 г.

Резолюция об итогах колдоговорной кампании 1929/30 г.

1. Кампания перезаключения колдоговоров в 1930 г. прошла в основном как широкая хозяйственно-политическая кампания, мобилизующая внимание масс на вопросах выполнения контрольных цифр народного хозяйства как в области хозяйственного строительства, так и роста материального благосостояния рабочего класса.

Прошедшая колдоговорная кампания сопровождалась широким разъяснением значения колдоговоров в реконструктивный период, как двухсторонних обязательств, развертыванием социалистического соревнования, ростом ударных бригад и т. п.

2. В результате успешного выполнения первого года пятилетки, прошедшая колдоговорная кампания сопровождалась также дальнейшим улучшением материального и культурно-бытового положения рабочего класса и рабочей молодежи, в частности по линии повышения заработной платы, улучшения условий труда, увеличения отпусков для учеников, занятых во вредных и горячих цехах до 1½ месяцев, увеличения брони подростков, расширения охвата подростков, состоящих в броне, школами ФЗУ и ШУМГА, введения горячих завтраков в школах ФЗУ и т. д.

3. Однако вместе с этим ЦК ВЛКСМ отмечает, что некоторые местные организации ВЛКСМ не выявили отличительного характера колдоговорной кампании в реконструктивный период, в результате чего:

а) имели место случаи выхолащивания хозяйственно-политического смысла колдоговоров как двухсторонних обязательств;

б) в отдельных местах организации не сумели организовать активность рабочих и рабочей молодежи вокруг вопросов выполнения плановых производственных заданий, подходя к кампании как к узко-практической задаче;

в) некоторые организации свое участие в колдоговорной кампании ограничили только вопросами юношеского труда, не мобилизовав внимания рабочих и молодежи на общих вопросах, слабо привлекали ее на общие собрания;

г) отдельные организации впади в другую крайность и проводили эти кампании только как хозяйственную задачу, не отразив в ней вопросов юношеского труда;

д) бюро ЦК особо отмечает, что проходившая накануне колдоговорной кампании проверка выполнения старых договоров в ряде мест не получила должного размаха, к проверке была слабо привлечена широкая общественная активность молодежи, результаты проверки не выносились на широкие собрания рабочей молодежи и т. п.

Все эти недостатки должны быть учтены в дальнейшей работе организации и особенно заострены в будущей колдоговорной кампании.

4. Бюро ЦК предлагает местным организациям ВЛКСМ обеспечить систематическую проверку со стороны ячеек комсомола выполнения коллективных договоров хозорганами и обязательств рабочих по соцдоговорам, привлекая к этому делу широкие слои рабочей молодежи, практикуя постановку докладов хозорганов по этим вопросам на собраниях рабочей молодежи. Проверка договоров должна тесно увязываться с повседневным разъяснением рабочей молодежи двусторонних обязательств колдоговора, задач в области хозяйственного строительства, с мобилизацией ее на дальнейшее развертывание социалистического соревнования, на действительно ударные темпы работы за выполнение и перевыполнение профинпланов, в то же время решительно ставя вопрос о хозяйственниках, не выполняющих обязательства по колдоговорам.

5. Бюро ЦК, отмечая, что по отдельным трестам и предприятиям ставка 1-го разряда ученической сетки была повышена в меньшем проценте, чем взрослым рабочим (по 5 трестам металлопромышленности, по 4 трестам горной и др.), считает, что эти извращения являются результатом недостаточного внимания к этим вопросам со стороны местных профорганизаций и слабым участием ячеек ВЛКСМ, в то же время эти извращения были возможны благодаря тому, что существующие ученические сетки не связаны с общерабочими сетками. В связи с этим бюро ЦК считает необходимым вновь поставить вопрос перед ВЦСПС о пересмотре существующих ученических сеток под углом зрения их большей увязки с общерабочими сетками и перехода на 4-разрядные ученические сетки.

6. Отмечая случаи абсолютного снижения заработной платы ученикам по Самарскому

швейному тресту, что является прямым и грубейшим нарушением директив партии и профсоюз в области политики заработной платы, бюро ЦК считает необходимым поставить вопрос перед ЦК швейников о немедленном расследовании этого факта и привлечении виновных к ответственности.

Объявить выговор Оренбургскому окружкому ВЛКСМ за неизвещение ЦК ВЛКСМ об этом извращении.

Пролетарский опыт в деревню

Рост за последние два года социалистического сектора хозяйства, наступление и вытеснение капиталистических элементов города и деревни — изменило всю социальную обстановку, в которой комсомол под руководством партии приходилось воспитывать молодежь в классово-пролетарском духе.

«Рост продукции социалистической промышленности, успехи первого года выполнения пятилетнего плана народного хозяйства, рост посевных площадей, перевод распыленных индивидуальных хозяйств на рельсы крупного общественного хозяйства, строительство новых совхозов и колхозов, поднятие активности рабочего класса и беднякско-средняцкого крестьянства на основе социалистического соревнования и самокритики — все это показывает, что, вопреки утверждениям правых оппортунистов, примиренцев и малеров, политика партии правильна, поддерживается всей массой трудящихся и способствует дальнейшему росту активности и укреплению классовой боеспособности пролетариата и рабочей молодежи» (из резолюции VI конференции ВЛКСМ).

Выкорчевывая корни капитализма — переходя от политики ограничения к политике ликвидации кулака как класса — партия встречает сильное сопротивление со стороны классовых врагов. Кулачество, сектанты, различные националистические элементы с особенной настойчивостью при помощи самых разнообразных средств борются за молодежь. Используя наши методы работы, организуя кружки по ликбезу, повышению технических знаний и т. д., они стараются привлечь трудящуюся молодежь на свою сторону.

За последнее время заметно усилилась тенденция кулацкой молодежи — внедриться в комсомол для того, чтобы овладеть батрацко-бедняцкими слоями молодежи.

Забывая о всемерной помощи и поддержке комсомольских организаций, ЦК комсомола постановил провести мобилизацию 500 человек комсомольцев для посылки на постоянную работу в деревню в качестве секретарей деревенских райкомов. Все мобилизуемые должны

7. Поручить Информационному отделу ЦК ВЛКСМ широко учесть опыт, формы и методы проведения колдоговорной кампании в реконструктивный период, издав обобщающий материал к будущей колдоговорной кампании.

8. Отметить, что комсомольская печать, в том числе и «Комсомольская Правда», недостаточно освещала вопросы проведения колдоговорной кампании.

быть членами партии, по социальному положению — преимущественно рабочие, по возрасту не старше 1905 г. рождения.

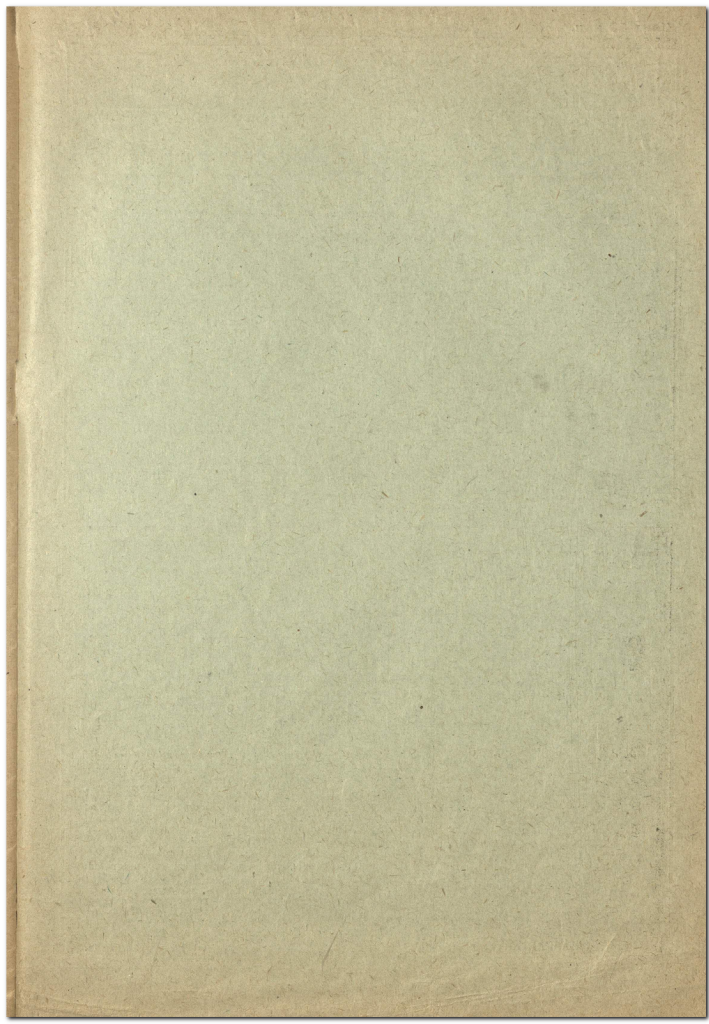
Из числа этих 500 человек на долю Москвы приходится 80 человек, из которых по 10 будут направлены на Сев. Кавказ, в Сибирь, в ЦЧО, Западную область и Средне-Волжский край. Ленинград мобилизует 80 человек. Из них часть будет послана в Сибирь, на Сев. Кавказ, в Нижне-Волжский край, Западную область, Средне-Волжский край, Дальневосточный край, Северный край и т. д. Украина должна дать 100 человек. Из этой сотни 35 человек останутся в пределах Украины. Остальные направляют в другие организации комсомола. Урал мобилизует 40 человек, Иваново-Вознесенск — 27, Сибирь — 25, Нижний-Новгород — 26, Белоруссия — 12. Все белорусские товарищи останутся в пределах этой республики. Северный Кавказ мобилизует 35 человек и т. д. Часть мобилизованных будет взята с центральных курсов комсомольских работников.

Для проведения мобилизаций в Москву, Ленинград, Украину, Урал, Иваново-Вознесенск, Сев. Кавказ, Н.-Новгород командированы уполномоченные ЦК ВЛКСМ, которые совместно с местными организациями и проводят всю работу. Вся работа этих уполномоченных должна быть закончена к 15 июня.

Заработная плата мобилизуемых установлена в 120 рублей.

Одновременно с мобилизацией комсомольцев на работу в деревенские райкомы ЦК ВЛКСМ решил проводить мобилизацию лучших партийно-выдержанных квалифицированных комсомольских пропагандистов города на низовую работу в деревню.

В результате этой посылки таких комсомольцев, которые были бы способны обеспечить поворот деревни на социалистические рельсы, весь пролетарский опыт должен быть передан в деревню. Лишь только в том случае, если не только городские, но и деревенские организации союза обеспечат поддержку всем мобилизуемым, можно будет думать об успехе этого мероприятия.



ПРОДОЛЖАЕТСЯ ПОДПИСКА

24 книжки
в год

на литературно-художественный, общественно-политический,
научно-популярный журнал

Год издания
десятый

„МОЛОДАЯ ГВАРДИЯ“

Орган ЦК ВКП (б) и ЦК ВЛКСМ

Отв. редактор — Б. ОЛХОВЫЙ

ЗАДАЧА ЖУРНАЛА „МОЛОДАЯ ГВАРДИЯ“

Ознакомление широких слоев молодежи (партийный молодец, комсомольский актив, передовые слои рабочей и крестьянской молодежи, студенчество, рабфаковцы) с современной художественной литературой; выдвижение новых кадров, пролетарских писателей, освещение всех вопросов политической и культурной жизни СССР и за границей, освещение вопросов труда, быта и коммунистического воспитания молодежи; борьба за генеральную линию партии, против уклонов от нее, против враждебных идеологических течений против упадочничества и мечтанства, систематическое освещение новейших достижений науки и техники критическая оценка вновь выходящей литературы.

В 1930 ГОДУ В ЖУРНАЛЕ „МОЛОДАЯ ГВАРДИЯ“ БУДУТ НАПЕЧАТАНЫ:

I. Романы и повести

И. АСЕЕВ—Люди странных профессий. Н. ВОГДАНОВ—Медь (Цепь испытаний), роман. А. ИСБАХ—Крушение, — повесть. А. КАРАБАЕВА—Рассказы контролщика. М. КОЛОСОВ—Условные рефлексы Кати Астафьевой, повесть. Г. НИКИФОРОВ—Встречный ветер, роман. А. НОВИКОВ-ПРИБОЙ—Цусима, роман. Н. ОГНЕВ—Три измерения Галереи Липской, окончание. Л. РАХМАНОВ—Племенной бог, роман. С. СЕМЕНОВ—Наталья Тарпова, роман, т. II. М. СЛОНИМСКИЙ—Тени, повесть. Н. СМЕРНОВА—Егратенькино богатство, повесть. К. ФИНН—Земля, роман. М. ШАГИНЯН—Новый роман и др.

II. Повести и рассказы. III. Поэмы и стихи. IV. Очерки. V. Статьи. VI. Литература и искусство. VII. Из прошлого. VIII. Советские дни. IX. Наука и техника. X. Наша трибуна. XI. Литературный фельетон. XII. Критика и библиография.

В КАЖДОМ НОМЕРЕ 112 СТРАНИЦ

ПОДПИСНАЯ ПЛАТА:

На 1 мес.—1 р. 20 к., на 3 мес.—3 р. 20 к., на 6 мес.—6 р., на 12 мес.—11 р. 50 к.

Цена отдельного номера 60 к.

Подписку и деньги направляйте: Москва, Центр, Б. Черкасский, 6, ИЗД-ВО «МОЛОДАЯ ГВАРДИЯ» его провинциальным отделениям, либо славайте на почту.

КОМСОМОЛЦ!

РАСКАЖИ ВСЕМ

ПИОНЕРАМ и ШКОЛЬНИКАМ

О ДЕТСКОМ ЗАОЧНОМ УНИВЕРСИТЕТЕ

ПИОНЕР И КАЖДЫЙ ШКОЛЬНИК

ВСЕ могут узнать,

ВСЕ могут понять.

ВСЕМУ могут научиться,

если подпишутся на **ДЗУ**

Подробный проспект высылается
БЕСПЛАТНО.

Рассчитан на ребят в возрасте от 10 до 16 лет. Дает им коммунистическое понимание окружающей жизни и ее явлений.

Состоит из РАБФАКА, ц. 45 к. и 4 ФАКУЛЬТЕТОВ: Общественно-образовательного—12 курсов, цена 5 р. 40 к.; строительного-технического—9 курсов, цена 4 р.; сельскохозяйственного—5 курсов, цена 2 р.; подготовки детского актива—6 курсов, цена 2 р. 70 к.

Цена отдельного курса 45 коп.

Подписаться можно на отдельн. курс; на факультет или полный университет (цена 14 р. 50 к.)

При ДЗУ имеется **ЗАОЧНАЯ КОНСУЛЬТАЦИЯ.**

ПОДПИСКА ПРИНИМАЕТСЯ: в ОПИ изд-ва—Москва, ул. Герцена, 10, в отделениях и магазинах издательства и у писемослещев.

ПЕРЕВОДЫ НАПРАВЛЯЙТЕ: Москва, 19, Воздвиженка, 10, изд-во «Работник Просвещения».