

ЛИКВИДИРОВАТЬ ОТСТАВАНИЕ ТРАНСПОРТА

Советский Союз на грани четвертого, последнего года пятилетки, на грани завершения фундамента социалистической экономики.

Наша страна на фронте социалистического строительства имеет огромные успехи. Мы победоносно осуществляем пятилетку в четыре года, а по основным, решающим, отраслям производства в 3 года. Уже выполнена пятилетка по нефтяной и электрической промышленности. Гигантски возросла продукция всего народного хозяйства. Советский Союз становится страной передовой индустрии. Только в третьем, решающем году пятилетки вступает в строй действующих 518 новых промышленных предприятий. Сталинградский тракторный. Новое АМО уже пущены, закончен строительство в готовности к пуску крупнейший гигант-автомобильный завод. Заканчивается стройкой мировые гиганты — Магнитострой и Кузнецкострой.

На основе роста индустрии и неуклонного проведения генеральной линии партии достигнуты огромные успехи на фронте социалистической переделки сельского хозяйства. Закончена сплошная коллективизация в основных зерновых районах, а на этой основе успешно ликвидируется кулачество. По Советскому Союзу объединено в колхозы 60 проц. крестьянских хозяйств. 1040 машинно-тракторных станций крупнейший шаг в деле технического перевооружения сельского хозяйства.

Наш успех становится еще более грандиозным на фоне жесточайшего экономического кризиса во всех, без исключения, странах капитала.

Подводя итоги социалистического строительства, тов. Молотов сказал: «Таким образом, в борьбе социалистических и капиталистических элементов в нашей стране социализм одержал победу. На Ленинский вопрос: кто победит ли социализм или капиталистические элементы, или, наоборот, капиталистические элементы сломят рост социализма, мы имеем уже исчерпывающий ответ. Рабочий класс, опираясь на подавляющую массу крестьянства, объединенного в колхозы, одержал победу над капиталистическими элементами, тем самым дело социализма в нашей стране полностью и окончательно обеспечено».

Стоит задача еще более быстрыми темпами двигать вперед дело социалистического строительства и, для того, чтобы успешно разрешать эту задачу, партия мобилизует внимание рабочего класса, всех трудящихся на общественное питание — вот за что предостережение узких мест в народном хозяйстве. В числе узких мест является железнодорожный транспорт. Неудача в области транспорта ставит перед партией задачу мобилизовать внимание рабочего класса, всех трудящихся на общественное питание — вот за что предостережение узких мест в народном хозяйстве.

Великая задача еще более быстрыми темпами двигать вперед дело социалистического строительства и, для того, чтобы успешно разрешать эту задачу, партия мобилизует внимание рабочего класса, всех трудящихся на общественное питание — вот за что предостережение узких мест в народном хозяйстве.

Великая задача еще более быстрыми темпами двигать вперед дело социалистического строительства и, для того, чтобы успешно разрешать эту задачу, партия мобилизует внимание рабочего класса, всех трудящихся на общественное питание — вот за что предостережение узких мест в народном хозяйстве.

Великая задача еще более быстрыми темпами двигать вперед дело социалистического строительства и, для того, чтобы успешно разрешать эту задачу, партия мобилизует внимание рабочего класса, всех трудящихся на общественное питание — вот за что предостережение узких мест в народном хозяйстве.

Цена 3 коп. Пролетарии всех стран, соединяйтесь!

Ленинская СМЕНА

15 НОЯБРЯ 1931 г.
№ 252 (691)

Адрес редакции: Кремль, Дворец Съездов, 3 этаж, тел. № 1-07

Условия подписки: на 1 мес. — 60 коп., 3 мес. — 1 руб. 80 коп., 6 мес. — 3 руб. 60 коп.

ЕЖЕДНЕВНАЯ ГАЗЕТА НИЖЕГОРОДСКОГО КРАЕВОГО КОМИТЕТА ВЛКСМ | ГОД ИЗДАНИЯ 3

20 ноября — все к рупорам!

Готовьтесь к краевой радио-переключке

20-го ноября 1931 г. Крайком ВЛКСМ организует краевую радио-переключку, в которой участвуют: Арамас, Муром, Чебоксары, Ишкар-Ола, Кстово, Бор на тему: подготовка внутрисоюзных кадров и итоги проработки колхозников.

Данным райкомом КСМ необходимо развернуть широкую разъяснительную работу. Организовать коллективную слушание и обеспечить выступление представителя в радиопункт.

ОПУ Нижирайкома КСМ.

ЯПОНИЯ НЕ СОГЛАСНА „НА УСТУПКИ“ ДИВИЗИИ ИДУТ НА ЦИЦИКАР ОКУПАНТЫ ПОДГОТОВЛЯЮТ АНТИСОВЕТСКИЙ ПОХОД

«БОИ ЕЩЕ НЕ НАЧАЛИСЬ»

ТОКИО 13. По сообщению специального корреспондента «Асахи» из Дасина, хейлунцзянская армия продолжает, якобы, враждебные действия, обстреливая японские самолеты. Ввиду этого японские войска 12 ноября перешли к контратаке против левого фланга хейлунцзянских войск и заняли район в 6 миль к северо-востоку от Дасина. Бой продолжался 3 часа и закончился 12 ноября в тринадцать часов. Специальный корреспондент «Яши-Ниппа» добавляет, что «речь идет о мелких боях, настоящие бои еще не начались».

ВСТРЕТИМ СВИНЦОМ.

БЕРЛИН 13. Как сообщают из Харбина, автомобиль, в котором ехали английский и американский военные представители, был на цинцинкарском фронте обстрелян японскими войсками, после чего эти представители вернулись в Харбин.

ИЗ САМОДЕРЖАВНЫХ РУК

11 ноября в Вильне (Польша) толпа студентов-антисемитов стала бить стекла в гримьях еврейские магазины. Вечером были выбиты стекла в здании еврейской общины. Был также избит на улице председатель виленского объединения еврейских журналистов Вейрейх. Среди еврейского населения паника.

ЗА УСИЛЕНИЕ ТОРГОВЛИ С СССР.

ЛОНДОН. 12. Агентство Рейтер сообщает: «в палате общин правительству был задан вопрос в какой мере СССР использует полученные им в Англии кредиты на закупку товаров в других странах и не будут ли обсуждаться возможные меры для того, чтобы обеспечить расходование кредитов, предоставленных Советскому Союзу Англией, в самой Англии».

ЯПОНИЯ УПОРСТВУЕТ.

ТОКИО 13. Представитель министерства иностранных дел сегодня заявил, что «Япония не согласна ни на какие компромиссы на сессии Лиги Наций». При последующих непосредственных переговорах между Китаем и Японией договор 1915 года должен быть признан.



Способный поклонник талантливый погромщика

НОВЫЕ ВОЙСКА В МАНЧЖУРИИ.

ТОКИО 13. Как сообщают, 14 ноября начнется отправка в Манчжурию через Дайрен следующих новых военных частей: смешанной бригады, состоящей из двух пехотных полков, одного кавалерийского полка, корпуса полевой артиллерии, а также одного авиационного, телеграфного, автомобильного и санитарного отрядов.

ЯЗЫК КРИЗИСА.

ПАРИЖ. 6. Как сообщают из Брюсселя за первые десять месяцев 1931 года зарегистрировано в Бельгии 666 банкротств, против 480 за тот же период 1930 года.

Вещественные доказательства.

БЕРЛИН 11. Из авторитетных китайских источников в Харбине сообщают, что командование оккупационных войск отравило в район станции Манчжункиа местность группу японцев для отбора в местах боев при советско-китайском конфликте на БВЖД осколки снарядов, изготовленных советским арсеналом и прочих остатков военных материалов Красной армии. После советско-китайского конфликта эти остатки побирались населением, причем, китайские власти с целью очищения территории сами поощряли это. Очевидно, что японское командование намерено ныне использовать это, чтобы демонстрировать «вещественные доказательства» советской мощи генералу МА, о том, что «приняты все меры для предотвращения всякого революционного движения».

ПРИНЯЛИ ВСЕ МЕРЫ.

МАДРИД. 12. В последние дни в Португалии произошли волнения в связи с попытками рабочих организовать демонстрацию в честь XIV годовщины Октябрьской революции.

ДОСТАВИТЬ ХЛЕБ НА ССЫПНЫЕ ПУНКТЫ К ПЕРВОМУ ДЕКАБРЯ

Равняйтесь в сдаче зернокультур по Лукояновской и Урмарской МТС

Добиться перелома

Ход заготовок сортовых семян в госфонд Нижкраю проходит безобразно слабо, резко отставая от хода хлебозаготовок.

План хлебозаготовок выполнен на 63 проц., план заготовки сортовых семян на 35,7.

Где причина такого безобразного положения с заготовкой сортовых семян? Одна из причин кроется в том, что ряд районов проявил оппортунистическую недооценку к заготовке сортовых семян, недооценил это мероприятие, как одно из важнейших средств повышения урожайности.

Некоторые районы (Б.-Муромский, Ночковский, Глазовский, Малмыжский и друг.) допустили свинженье планов заготовок сортосемян.

В Яранском районе были случаи когда посевникам техникум сдавали планы за счет сортовых семян.

К уборке урожая сортовых посевов в некоторых районах было допущено безобразно халатное отношение. В Малмыжском районе из 5.000 га посева сортового овса лежит в поле до 2.000 га в снопах. Такое же положение выявлено в Ардатском районе.

Необходимо отметить, что и совхозы в заготовке сортовых семян не идут вперед.

Опортунистическая недооценка некоторых районов этого вопроса — это одна из причин безобразного хода заготовок сортовых семян, а вторая — кроется в том, что краевые заготовительные организации Союзсеменовод и Соцсемтрест не обеспечили должного руководства ходом этой кампании. Вместо конкретного руководства, органы полномочные, отвечающие за своевременный вывоз хлеба из глубинных пунктов.

Необходимо в ближайшее время добиться резкого перелома в заготовке сортовых семян.

Нужно помнить, что посев сортовых семян занимает одно из первых мест в деле повышения урожайности. Это четко было подчеркнуто в постановлении ЦК ВКП(б) и НК РКК о «селекции и семеноводстве», где предусматривалось полное выделение к 1933 году беспородных семян и замен их чистосортными семенами.

Отсюда ясно, какое громадное значение имеет 100-проц. выполнение плана заготовки сортовых семян.

Н. 3.

Комсомольская помощь

Краевой комитет комсомола отправил 50 человек комсомольского актива, в том числе и членов бюро НК ВЛКСМ, в отставшие районы края для оказания помощи в выполнении планов хлебозаготовок в срочии, намеченные партий.

Лучшие перевыполняют план

В сдаче зерновых культур в некоторых районах не удовлетворительные. На 10 ноября план выполнен на 87,5 проц. Особенно отстают следующие МТС: Алатырская план выполнена на 41 проц., Белосовская на 41 проц., Камаская на 58,9 проц., Богородская на 60,4 проц., Можгинская на 51,5 проц., Шабалинская на 47,3 проц., Яранская на 66,6 проц. Ближай к выполнению: Оршанская 99,8 проц., Котельничская 81 проц. и МТС, добившиеся не только выполнения, но и громадного перевыполнения по сдаче зерновых культур: Урмарская 388,5 проц., Лукояновская 452,4 проц.

Все МТС края должны равняться по двум последним, добиваясь скорейшего 100-проц. выполнения хлебозаготовок.

Равняться по передовым.

Темпы хода хлебозаготовок в Яранском районе не удовлетворительные. На 5 ноября план выполнен на 75 проц.

Ряд колхозов добился своевременного выполнения плана хлебозаготовок. Так, Шарнаровский колхоз план выполнен на 112 проц., Едимовский на 160 проц., Шурашкинский на 123 и т. д.

В то же время некоторые колхозы позорно плетутся в хвосте. Больше-Шабалинская артель выполнила только по плану сдача только 276 центнеров по плану сдача только 96, Лукояновская вместо 123 цент. сдача 50, Тарасовская вместо 24,6 цент. сдача 6,32 цент. Комсомольские ячейки при этих колхозах решительных мер к сдаче хлеба, прежде всего, государству — не принимают.

На выполнение плана хлебозаготовок в помощь деревенским ячейкам послан весь актив городской комсомольской организации. Обязательна стурмовая двухнедельная по выполнению плана хлебозаготовок к 15 ноября.

Санчурск взял на буксир Шарангу

САНЧУРСК (по телеграфу). Санчурская комсомольская организация берет на буксир по хлебозаготовкам Шарангскую организацию. Организована бригада из 5 человек районного актива, которая выехала на место работы.

Одновременно мобилизуем все силы на ликвидацию невыполнения плана 675 тонн вывезти нашего района.

и выгрузке сум НОВИКОВ
J тонн. В субботу
а вождя, Заработал

ЗАКРЕПИТЬ НАМЕТИВШИЙСЯ СДВИГ!

Реализуя указания тов. Сталина, добьемся 100-проц. выполнения плана лесозаготовок в IV квартале

Закрепить достигнутое

Последняя декада октября в выполнении плана по лесозаготовкам дела значительный перелом. По краю изготовлено деловой древесины 13,6 проц. квартального задания и дров 21,9 проц. Это значит, что за последнюю декаду было заготовлено равно столько, сколько за все время заготовок.

Такое положение лесозаготовительных организаций добилось благодаря широко поставленной массовой работе, направленной на организацию притока рабочей силы. Уже сейчас на лесозаготовках работает 23.649 чел., из них 833 женщины. В 1.242 бригадах работает 7.756 чел.

Сравнительно хорошо справляется со своим заданием Вотлес, заготовил деловой древесины 33 проц. квартального задания и дров 19,6 проц. Чувельно заготовило деловой древесины и дров выполнило план на 25 проц.

Гораздо хуже у Нижлеса, заготовил деловой древесины 9,2 проц. и дров 26,3 проц. Вотлес заготовил деловой древесины 9,2 проц. и дров 15,6 проц.

С вывозкой заготовленной древесины и дров из рук вон плохо у всех организаций. К 1 ноября вывезено древесины 8,1 проц. и дров — 8,9 проц. Из 33 лесопромхозов Нижлеса перевыполнили на 138,5 проц. и по дровам на 65,4 проц. Мухомовский, вывезли квартальный план по заготовке дров на 121 проц., а деловой древесины заготовлено всего 7,5 проц.

Наиболее худшими оказались: Варнавинский — 2 проц., Пижемский — 2,9 проц., Хахальский — 0,6 проц., Лысковский — 0,8 проц., Михайловский — 0,2 проц., Овский — 1,7 проц., Суражский — 2,2 проц., Борский — 2,1 проц., Ковровский — 2,3 проц., Ковровский — 0,9 проц., Мантуровский — 2,5 проц. и Кузнецкий — 3,4 проц. В этих лесопромхозах не развернута массовая работа, соцсоревоование и ударничество отсутствуют.

Партийно-советская и профессиональная общественность не включилась в действительную помощь лесозаготовкам. Лесозаготовкам, находясь в окружении самотека, достигли такого минимального результата.

Хорошие показатели в вывозке леса имеют леспромхозы: Борский — 52,5 проц., Балахнинский — 52,9 проц., Горюденский — 38 проц., Волчихинский — 22,3 проц. квартального плана.

Безобразно плохо обстоит дело с вывозкой у леспромхозов: Варнавинский 0,5 проц., Уренский 1,6 проц., Вахтанский 2,6 проц., Стрелицкий 2,7 проц., Михайловский 1,5 проц., Арамасский 1,3 проц., Кологривский 1,4 проц.

Ноябрь является решающим месяцем в лесозаготовках, а поэтому надо взять такие темпы в работе, чтобы к 1 декабря в основном обеспечить успешное окончание этой кампании.

Надо шире развернуть работу бригад, внедрить сдельщину, вырвать с корнем элементы уравниловки в оплате труда, выдвинуть ведущие профессии. Упорядочить дело со снабжением лесорубов и развернуть на лесозаготовках культурно-массовую работу.

10 тысяч кубометров древесины под угрозой замерзания

МАЛМЫЖ. Для Дмитриевского лесопрохоза под угрозой замерзания. Руководители завода «Большевик» припавлено завода не заботятся о том, чтобы планы заготовок сортосемян. Из этих 12 тысяч выгружено лишь 10 тыс. кубометров, только 2 тысячи. Остальная древесина нужна срочные меры.

НА ЛЕСОЗАГОТОВКАХ



Валят лес

Бригадный метод работы себя оправдывает

Малмыжский леспромхоз октябрьский участок октябрьский план по сдаче сортовых семян выполнен на 70 проц. Квартальный план предусматривал заготовить в октябре 25 проц., заготовлено только 11,5 проц. По вывозке — по плану предполагалось вывезти 7,1 проц. и заданию квартала вывезено же всего 3,6 проц.

Некоторые участки леспромхоза взялись за работу действительно по бригадному и плану выполняли. Гон-

Добиться перелома

Ход заготовок сортовых семян в госфонд Нижкраю проходит безобразно слабо, резко отставая от хода хлебозаготовок.

План хлебозаготовок выполнен на 63 проц., план заготовки сортовых семян на 35,7.

Где причина такого безобразного положения с заготовкой сортовых семян? Одна из причин кроется в том, что ряд районов проявил оппортунистическую недооценку к заготовке сортовых семян, недооценил это мероприятие, как одно из важнейших средств повышения урожайности.

Некоторые районы (Б.-Муромский, Ночковский, Глазовский, Малмыжский и друг.) допустили свинженье планов заготовок сортосемян.

В Яранском районе были случаи когда посевникам техникум сдавали планы за счет сортовых семян.

К уборке урожая сортовых посевов в некоторых районах было допущено безобразно халатное отношение. В Малмыжском районе из 5.000 га посева сортового овса лежит в поле до 2.000 га в снопах. Такое же положение выявлено в Ардатском районе.

Необходимо отметить, что и совхозы в заготовке сортовых семян не идут вперед.

Опортунистическая недооценка некоторых районов этого вопроса — это одна из причин безобразного хода заготовок сортовых семян, а вторая — кроется в том, что краевые заготовительные организации Союзсеменовод и Соцсемтрест не обеспечили должного руководства ходом этой кампании. Вместо конкретного руководства, органы полномочные, отвечающие за своевременный вывоз хлеба из глубинных пунктов.

Необходимо в ближайшее время добиться резкого перелома в заготовке сортовых семян.

Нужно помнить, что посев сортовых семян занимает одно из первых мест в деле повышения урожайности. Это четко было подчеркнуто в постановлении ЦК ВКП(б) и НК РКК о «селекции и семеноводстве», где предусматривалось полное выделение к 1933 году беспородных семян и замен их чистосортными семенами.

Отсюда ясно, какое громадное значение имеет 100-проц. выполнение плана заготовки сортовых семян.

Н. 3.

и выгрузке сум НОВИКОВ
J тонн. В субботу
а вождя, Заработал

ТРАНСПОРТ СДЕЛАТЬ ПЕРЕДОВЫМ УЧАСТКОМ

НИЖЕГОРОДСКИЙ УЗЕЛ МЕДЛЕННО РЕАЛИЗУЕТ РЕШЕНИЯ ПЛЕНУМА ЦК И ПРИКАЗ Т. АНДРЕЕВА

Все силы комсомола на ликвидацию отставания транспорта

Выполнение планов третьего, решающего года пятилетки и задачи завершения фундамента социалистической экономики предвостоят огромные требования железнодорожному транспорту. Успешно справиться с перевозками — значит по многим гарантированно выполнить задачи хозяйственного строительства.

МЕЖДУ ТЕМ ПОЛОЖЕНИЕ НА НИЖЕГОРОДСКОМ УЗЛЕ СИГНАЛИЗИРУЕТ ОБ ОПАСНОСТИ, УГРОЖАЮЩЕЙ СОРВАТЬ ВЫПОЛНЕНИЕ ПЛАНОВ ОСЕННЕ-ЗИМНИХ ПЕРЕВОЗОК. ПРИКАЗ НАРКОМПУТИ Т. АНДРЕЕВА, РЕШЕНИЕ ПОСЛЕДНЕГО ПЛЕНУМА ЦК ВПК(б) О ЖЕЛЕЗНОДОРОЖНОМ ТРАНСПОРТЕ РЕАЛИЗУЮТСЯ КРАЙНЕ МЕДЛЕННО.

Состояние спаренной езды попрежнему свидетельствует о наличии существенных паровозов, это положение усугубляется фактами срывов спаренной езды, по причине слабой трудовой дисциплины. Отсюда вытекает задача перед комсомолом — объявить решительную борьбу с бездельем, повести работу, направленную к укреплению трудовой дисциплины, недопуская срывов спаренной.

Состояние паровозного парка и по сей день требует решительных мер его оздоровления. Процент больных паровозов слишком высок и директива НКПС о снижении количества больных паровозов не выполнена. Комсомол должен стать инициатором борьбы за здоровый паровоз.

Эффективность в использовании паровозов и вагонов крайне низка и далеко не обеспечивает требований партии и правительства. **УВЕЛИЧЕНИЕ ДЕ СУТОЧНОЙ РАБОТЫ ПАРОВОЗОВ ДО 10,7 ЧАС. И ВАГОНОВ С 6,8 ДО 8 ЧАС. ДАСТ ОГРОМНУЮ ДОПОЛНИТЕЛЬНУЮ БАЗУ. ВОТ ПОЧЕМУ ИСКЛЮЧИТЕЛЬНОЕ ВНИМАНИЕ СО СТОРОНЫ КОМСОМОЛА ДОЛЖНО БЫТЬ НАПРАВЛЕННО НА ЭТОТ УЧАСТОК.**

ПУТЬ БОРЬБЫ ЗА ПОВЫШЕНИЕ ТЕМПОВ В РАБОТЕ ТРАНСПОРТА — ЭТО РЕАЛИЗАЦИЯ УКАЗАНИЙ ТОВАРИЩА СТАЛИНА О РАБОТЕ ПО-НОВОМУ, ЭТО ВЫПОЛНЕНИЕ ПРИКАЗА ТОВАРИЩА АНДРЕЕВА. Каждый новый хозрасчетный паровоз, хозрасчетная бригада на обслуживание поездов и в ремонте паровозов и вагонов, ликвидация безделья во всех звеньях транспорта, ликвидация уравниловки и перестройка системы оплаты труда, решительное улучшение работы столовых и в целом снабжения, серьезное изучение техники транспорта — увеличат темпы выполнения графика.

На транспорте, мы имеем ряд ценнейших начинаний со стороны передовых рабочих и комсомольцев. Но эти начинания, часто имеющие огромное значение в деле реконструкции и улучшения работы, остаются у инициаторов и не становятся достоянием масс.

Комсомольская организация еще недостаточно учит и учит работать на образцах. Этот пробел надо немедленно заполнить. **ПОКАЗАТЬ ЛУЧШИЕ ПАРОВОЗНЫЕ БРИГАДЫ, ХОЗРАСЧЕТНЫЕ ПАРОВОЗЫ, ИХ МЕТОДЫ РАБОТЫ. ПОКАЗАТЬ ПРИМЕРЫ В ОРГАНИЗАЦИИ ДВИЖЕНИЯ ПАРОВОЗОВ, В РЕМОНТЕ, В ПРОМЫШЛЕННОСТИ И Т. Д. И НА ЭТОМ УЧИТЬ РАБОТАТЬ И ПОБЕЖДАТЬ.**

СМОЛОВА — два раза премирована в Октябрьской годовщине из комсомола передана в партию.

За высокое качество и темпы в ремонте и использовании паровозов

В паровозном парке ст. Нижний Новгород Московско-Курской ж. д., несмотря на строжайшие директивы партии и Наркома пути о проведении спаренной езды, 19 паровозов и по сей день остаются обеслабленными. Только в 4 паровозах прикреплены бригады, из которых 32 саны по актам.

Плохая трудовая дисциплина приводит к срывам спаренной. За последнюю пятнадцатилетку октября было 15 срывов, 6 из которых по причине неспасания бригад на работу по незначительным причинам.

ПОКАЗАТЕЛИ РАБОТЫ ПАРОВОЗОВ. Оборот поезда за первую декаду октября выразился в 25 час. 17 мин. вместо 19 час. эксплуатационного задания. В первую декаду ноября оборот производится в 26 час., т. е. количество затраченного времени возросло. Показатели по технической скорости за третью декаду октября выразились на 90 проц., по коммерческой на 83 проц. Средний суточный пробег товарного поезда в третью декаду октября составил 159,8 километров при 83,2 проц. к заданию, а в первой декаде ноября всего 154 километра. Средний суточный пробег пассажирского паровоза составляет 202 километра, вместо 290 установленных планом.

Из цифр видно, что качественные показатели не выполняются. Несвоевременно выполняется план

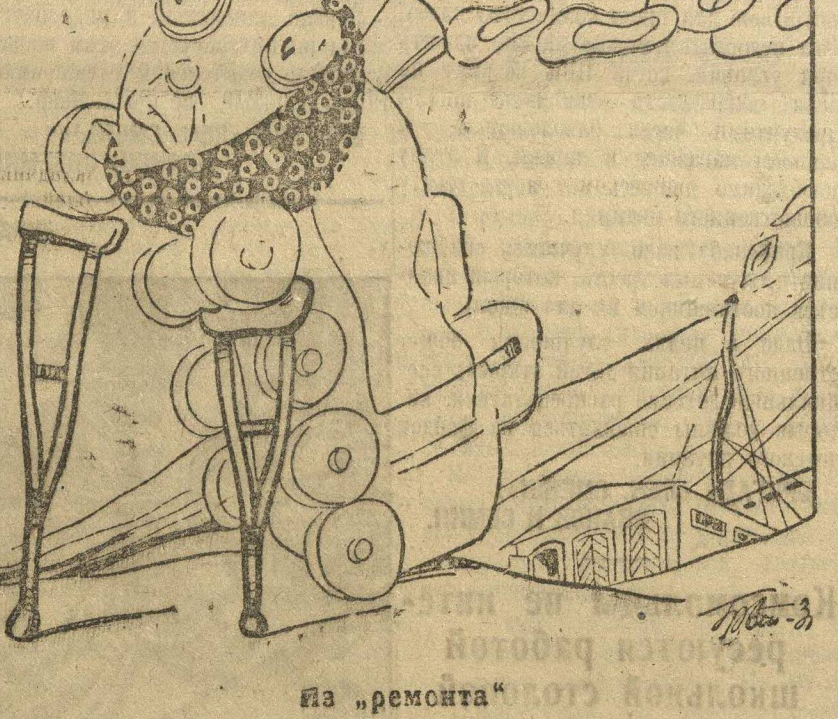


Рис. Г.р. Ст.

Муромский паровозоремонтный завод не выполняет планов

В деле выполнения планов осенне-зимних перевозок и приказа Наркомпути Т. Андреева, на Муромский паровозоремонтный завод ложится громадная ответственность.

Завод должен выполнять производственную программу — дать железнодорожному транспорту здоровый паровоз, полностью обеспечить выполнение задания на запасные части — пакеты, запасные части и т. д.

Результаты работы завода за октябрь ставят под угрозу невыполнение производственных заданий, намеченных на четвертый квартал.

Октябрьский встречный план по выпуску из ремонта паровозов не выполнен на 2,7 проц. Не выполнено задание и по фасонным частям.

Такая работа угрожает невыполнению планов осенне-зимних перевозок.

Помножить успехи

Осенне-зимние перевозки станции паровозов для лучшего показателя, в Н.Новгород, Московско-Курской ж. д., предвостоят огромные требования. Однако, освоение грузов идет чрезвычайно медленно. Чтобы обеспечить успешное выполнение планов осенне-зимних перевозок нужна мобилизация всей рабочей массы на выполнение шести условий тов. Сталина, приказа тов. Андреева и решений последнего пленума ЦК Комсомольской организации станции.

Комсомольская организация в октябре добилась ряда успехов в борьбе за выполнение указаний тов. Сталина. Организован штаб, который руководит перестройкой работы по-новому. Заключен договор с подшефным колхозом о доставке рабочей силы на станцию. Колхозники вместе с рабочими ведут совместно ликвидацию пробок. 1 октября был переведен на хозрасчет 1 паровоз. Хозрасчетный

Вместо 32—33 паровоза

Приказ тов. Андреева и проверка тов. Сталина, выполнялись. В результате вместо 32 паровозов из ремонта выпущено в 33. Кроме того, в подарок XIV годовщины Октября выпущено 2 паровоза. Этот подвиг надо закрепить и добиваться, чтобы директивы НКПС об оздоровлении паровозного парка были выполнены.

Овладейте новыми техническими достижениями

«Правда» наших сообщений, что на ж. д. участке Шумиха—Курган 5 сентября достигнуты исключительные результаты в движении поездов.

«Отправление поездов по расписанию выдержано на 100 проц. Простое в среднем по расписанию поездов на 92,9 проц. Коммерческая скорость выполнена на 108,8 проц. нормы».

Такие показатели являются результатом применения передового графика диспетчера Гершенкина.

Партприкрепленных не существует

Прошло четыре месяца с тех пор, как коллектив партии завода «Врачей Цинквалейшик» прикрепил к комсомольской организации тов. Шеретнева. И четыре месяца комсомольская организация не выдала четкого руководства и помощи в работе от этого партприкрепленного.

Хлеб — рабочим затонов

Навигация подходит к концу. Сейчас — самый напряженный период. Необходимо использовать все возможности по перевозке грузов, успеть освоить тоннаж и поставить его на ремонт.

Громадное значение в области перевозок имеет заборка продуктов питания, и главным образом хлеба, в судоремонтные базы — затоны. Внедрение понятия, что не обеспечив затон продуктами питания, нельзя рассчитывать на успех судоремонта, на выполнение программ и планов в этой области.

Между тем, эту отрасль перевозок НРУ и Нижпорт недооценивают. Нет никаких усилий, которые бы оправдывали неготовность в заборке хлеба в затоны. Все возможности налицо. Хлеб есть. Нужен тоннаж; но последний — никак и не может, вернее — не делает, выкрывать НРУ. Мало того: в предоставлении тоннажа допускаются грубые издевательства. Баржа под хлеб подается незачищенными, даже из-под земли.

Некоторые работники жел.-дор. транспорта еще не приступили к реализации приказа тов. Андреева.



Движение по оппортунистическому пути началось

На узле — узел неполадок

Станция Н.Новгород, Моск.-Курск. бр., 306018 от 8 октября, 310141 от ж. д. — крупнейший в Нижегородском крае железнодорожный узел. Ее работа должна быть поставлена на такую высоту, чтобы можно было по хорошему образцу равнять остальные железнодорожные станции Нижнего

узла. Однако, практика показывает, что на станции Н.Новгорода есть ряд примеров, которые ут... как не надо работать. Приказ Наркомпути Т. Андреева реализуется крайне медленно.

Особенно неблагоприятно положение с планированием. Плана осенне-зимних перевозок станция не имеет. Есть только измерители на весь 1931 г. В измерителях совершенно не учтены повышенные требования осенне-зимних перевозок.

Траншиплан 1931 г. по станции Н.Новгорода выполняется явно не удовлетворительно, при чем по ряду показателей имеется снижение темпов.

Неблагополучно положение с эффективностью в использовании вагонов. Оборот вагона составляет 42 часа, вместо 30 ч., установленных планом. Суточная работа вагона составляет 6,73 часа. Не выполняется план и ежесуточной погрузки. Погрузка в сутки в октябре выразилась в 201 вагон, вместо 290, установленных планом. Выгрузка в октябре 273 вагона, вместо 313. Остаток незагруженных вагонов доходит в сентябре до 61 проц., в октябре до 65 и в первую пятнадцатилетку ноября до 52, вместо 25 проц.

Несмотря на это положение в области механизации погрузки и выгрузки ничего не сделано.

Это создало такое положение, что простой вагонов в ноябре составляет 47,27 часа вместо 19,06 часов. Вольно произвольная работа получается также по причине неправильной разметки вагонов и незначительного отношения к работе. По вине дежурного станции вагоны № 267925 от 6 октября

на Нижегородской суда с овощами прощаются по несколько суток. Баржи №№ 023 и 035 простояли с 4 по 6 ноября. 6 ноября от завода «Металлист» и РПО Моск.-Каз. ж. д. поступила заявка в диспетчерскую НРУ, чтобы вышеуказанные баржи с места стоянки — Сибирских пристаней — были переведены на станцию арматурной территории.

Чтобы избежать недопустимых простоев тоннажа, клиентуре необходимо заблаговременно готовить место для выгрузки овощей, а не искать его, когда уже придет груз.

Весь тоннаж надо использовать максимально рационально, не допуская малейших производственных простоев. Этого требует наличие около 900 тонн овощей, ожидающих погрузки и подверженных опасности замерзнуть.

В. И.

Команда получила благодарность

Пароход «Фрунзе» имеет ряд успехов в своей работе. За период с 15 октября по 7 ноября, в качестве подарка октябрьских торжеств, принято в кандидаты ВПК(б) 2 ударики; вся команда охвачена профсоюзным членством. Проведен субботник по погрузке и выгрузке судов; переработано 100 тонн. В субботнике участвовала вся команда. Заработанные на суббот-

ЛЕНИНСКОМУ КОМСОМОЛУ— БОЛЬШЕВИСТСКОЕ РУКОВОДСТВО

ПОВЫСИТЬ ОТВЕТСТВЕННОСТЬ ПАРТИПРИКРЕПЛЕННЫХ ЗА БОЛЬШЕВИСТСКОЕ ВОСПИТАНИЕ СМЕНЫ

За крепкое партийное руководство комсомолом

Комсомол за последние годы, в особенности в настоящий период—в период развернутого наступления на всех фронтах социалистического строительства показал большевистскую работу, значительно повысил свои ряды новыми миллионами рабочих и передовой колхозной молодежи. Комсомол стал шестимиллионной армией.

Эта армия требует сейчас, как никогда, четкого партийного руководства, чтобы весь энтузиазм и энергию вновь пришедшей молодежи в комсомол направить в активную борьбу за осуществление задач пятилетия, повысить классовую боеспособность каждого комсомольца.

Однако, некоторые партийные организации в настоящее время проявляют хладнокровие к повышению партийного руководства комсомолом. Еще в 1929 году в своем постановлении от 11 февраля: «Об очередных задачах комсомольской работы и в задачах партийного руководства, ЦК ВКП(б) отметил:

«Особое внимание должно быть обращено на повышение качества партийного руководства комсомолом. Между тем, при правильном политическом руководстве комсомолом, со стороны ряда партийных организаций в повседневной практике партийного руководства имеется ряд существенных недостатков. Основным из этих недостатков является применение в ряде случаев формально-организационных методов руководства».

Возьмем комитет ВЛКСМ машиностроительного завода «Красное Сормово», который насчитывает 711 комсомольцев, объединяющихся в 8 ячеек. Партиприслуженных имеет 2-3 ячейки, да и то формально. Секретаря ячейки механического цеха партиприслуженного почти не знает (за исключением секретаря ячейки КСМ). Не приходится уже говорить о партиприслуженных к комсомольским группам, которых ячейка имеет 6.

Такое же положение в ячейке станочников, которая имеет 17 групп, и в других цехах, как дизельный, механическая мастерская № 2, грубо-проволочный цех и т. д. Не лучше с партиприслуженными на заводе «Урал» Октябрь, где ни одна ячейка и такое коллектив комсомолом не имеют партиприслуженных.

Парторганизации, не изучая глубоко внутренней жизни комсомольских организаций, часто проходили мимо тех серьезных процессов, которые происходят в комсомоле и в массах молодежи. (Из постановления ЦК ВКП(б)).

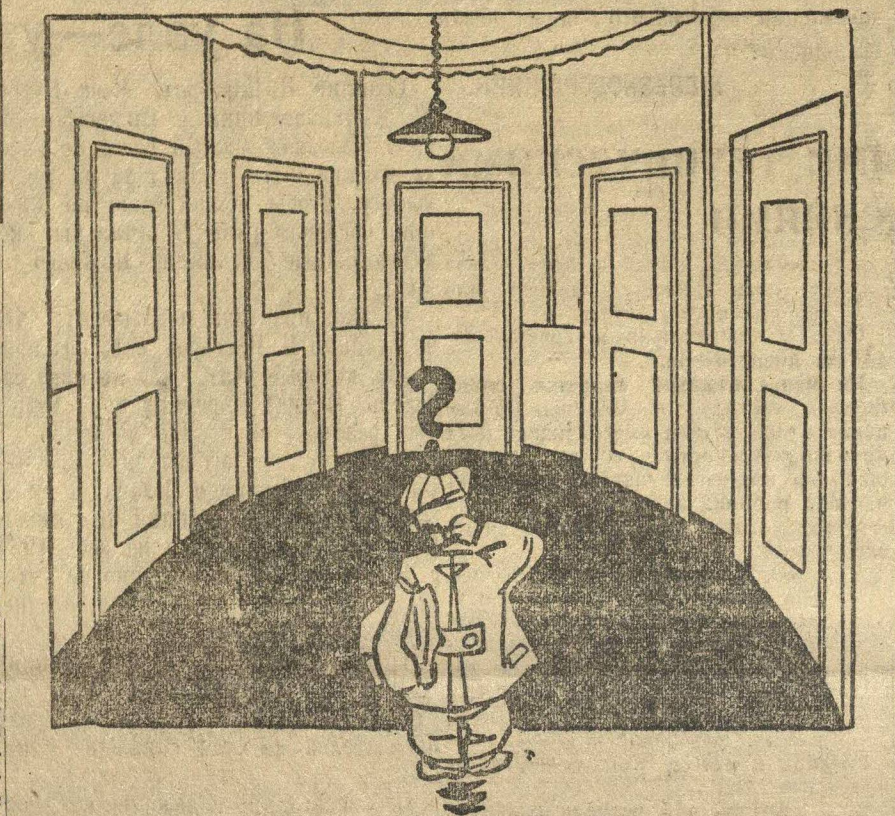
В результате плохой помощи от партийных организаций комсомольские организации иногда встают в трудное положение в разрешении текущих задач, стоящих перед комсомолом. Не зная, за какое основное звено ухватиться в своей работе, из-за чего бывают промахи и извращения этих задач.

В Ясно, что такое положение с партийным руководством над комсомолом в ряде организаций в дальнейшем оставаться не может. Нужен перелом, нужна крепкая неразрывная связь в своей работе, между двумя поколениями бойцов, между старыми и молодыми большевиками. Их связь абсолютно неразрывна. В этом сила нашей революции. В этом ее несокрушимость (Косарев). Поэтому партийные организации должны прикрепить к каждой комсомольской ячейке и группе ЦК ВКП(б) обязывает местные партийные организации улучшить партийное руководство комсомолом на основе решений XIV съезда партии. Надо вести решительную борьбу с извращениями партиприслуженности следует систематически ставить на заседаниях партийных комитетов и ячеек доклад комсомольских организаций. Выплата постановления ЦК ВКП(б), партийные организации должны добиться решительного перелома в руководстве комсомолом.

А. Л. КАНАВИНСКИЙ.

На «Красной Этне» на 15 комсомольских ячеек 3 партиприслуженных.

Рис. Гр. Ст.



Пять ячеек, один я...

Комсомольские ячейки без партийного руководства

Комсомольская организация завода «Красная Этна» насчитывает до 800 комсомольцев. Партийное руководство этой армией поставлено неудовлетворительно. За четыре месяца партийный комитет даже ни разу не заслушивал работу комсомолом, ни разу не ставил вопрос об улучшении партийного руководства над комсомольской организацией. Особенно плохо поставлено дело с партиприслуженными в цехах.

В цехе находится 15 комсомольских цеховых ячеек, а партиприслуженных на 10 ноября имеются только в трех ячейках (лепочный, шурупный и первый механический цех); но и эти ячейки, несмотря на то, что имеют партиприслуженных, помощи от них не видят.

Комсомольская ячейка первого механического цеха насчитывает 147 комсомольцев. По словам секретаря ячейки этого цеха, видно, что как уже два года тому назад комсомольская ячейка имеет партиприслуженного, т. Мусеева. Но об этом комсомольская ячейка не знала. Мусеев, как состоящего на учете в комсомоле, ячейка использовала на комсомольской работе оргинструкторского сектора. Секретарь ячейки тов. Жадаев говорит, что: «Мы комсомолу помогаем в каждом вопросе; о работе комсомольской ячейки и партиприслуженного заслушивали четыре раза; работу его (партиприслуженного) признали слабой». Прикрепленный к комсомолу тов. Мусеев заявляет другое: «О прикреплении к комсомольской ячейке совершенно не знал».

Ячейка шурупного цеха партиприслуженного получила только 6 ноября. Почти такое же положение с партиприслуженными и в лепочном цехе. Ячейка имеет партиприслуженного давно, но у себя на собраниях видит его редко. Ячейка сейчас занимается вопросом разукрупнения, усиленно работает по физстафете и т. д., где помощь партиприслуженного очень нужна. Партийная же ячейка ни разу не контролировала партиприслуженного, не проверяла его работу.

Такое положение не только в этих перечисленных ячейках — оно почти во всех цехах завода. Партийный комитет должен немедленно поставить вопрос об улучшении партийного руководства над комсомольской организацией, должен регулярно, систематически заслушивать о состоянии работы комсомольской организации.

Работы много... не до комсомола...

Коллектив КСМ фабрики Швейпрома № 1 и 3 объединяет несколько ячеек. В коллективе имеется партиприслуженный, который за месяцы работы был два раза только лишь на бюро коллектива ВЛКСМ.

Плохую работу и связь с комсомольской организацией партиприслуженный объясняет загруженностью (работает предфабком). Партийный коллектив работу партиприслуженного не проверял; что он делает, как помогает комсомолу — об этом не знает.

Партиприслуженный также не очень интересуется порученной ему работой и решениями бюро ВЛКСМ. И все партийное руководство комсомолом заключается лишь в том, что коллектив ВЛКСМ вызывает иногда на заседания бюро секретаря коллектива КСМ.

М. ЛЮБИМОВА.

Классовый враг действовал в школе Стройуча...

АЛМАЗОВЫМ НЕ МЕСТО НА ФРОНТЕ ВОСПИТАНИЯ

В школе Стройуча от бывшего заведующего Алмазова часто на педсоветских, собраниях учащихся слышишь: «сопереживание, улаживание, бороться за решение ЦК о начальной и средней школе».

Этот «активный» работник бросается в глаза каждому новому человеку. Неволю с языка срывается. — Вы член партии? Алмазов отвечает: Нет, член ВЛКСМ, но выбыл — в связи с решением ЦК, подаю в партию.

Все шло хорошо. Алмазов подал в партию, на чуткий классовый задок партиприслуженной ячейки оставил его вне ее рядов.

Всем и в особенности за последнее время, стала подозрительна трескотня работы его (партиприслуженного) признали слабой». Прикрепленный к комсомолу тов. Мусеев заявляет другое: «О прикреплении к комсомольской ячейке совершенно не знал».

Свой поход Алмазов начал с работников школы. Он поставил целью, путем всевозможных слухов, интриг, дискредитировать руководство, как административное, так и методическое. Алмазов пустил по школе слухи:

— Юсов (зав. школой) — сын кулака, Юдичев — зав. учебной частью против решения ЦК. Администрация берет пайки учеников себе и т. д.

На этом Алмазов не успокоился, он побежал в вышестоящие организации ГИП райгруппком раброс. Они, не разобравшись в деле, поддержали его слухи. Воспользовавшись этим, он стал заявлять всем, что всю школу разогнал и обновил персонал.

Сидит между преподавателями действовали на учеников; чувствуя к ним, со стороны преподавателей, некоторые уходил из школы.

Партиячейка, видя творившееся безобразие, вмешалась в дело. Что же оказалось? Алмазов — сын пона. Будучи на работе в районе (инспектором паробраза), за хулиганство, скандал и халатность уволен. На заводе он выполнял вместе со своим братом, работником краймиллиции. Исполняя обязанности заведующего, ставил целью развалить школу.

Собрание ячейки, учащихся, педколлектива, разбирая этот факт, единогласно решило, что дело Алмазова является очередной вылазкой классового врага на фронте просвещения. Собрание удалило его с работы.

Однако, выгнанный общественностью из школы Стройуча, он устраивается в профтехкомбинат автозавода. Мы считаем это дело ненормальным и требуем снять его с работы.

Этот случай вылазки классового врага на фронте просвещения сигнализирует комсомольским ячейкам о том, что в борьбе за перестройку школы на политическом уровне классовый враг пытается тормозить наше дело, подчас прикрывая свои дела «революционными» пустозвонными фразами о решении ЦК и т. д.

Из этого факта комсомол — шеф всеобща — должен сделать вывод: усилить классовую бдительность, мобилизовать в практической работе по выполнению решения ЦК, комсомольские массы на борьбу с классовым врагом, на борьбу с «левыми» и правыми оппортунистами, стараясь дискредитировать решение ЦК, тормозящим его выполнение.

А. И.

ШКОЛЬНИКУ — ГОРЯЧИЙ ЗАВТРАК

Комсомольские ячейки школ плохо борются за горячие завтраки

Крайснаб должен улучшить снабжение школьников

Снабжение школ горячими завтраками в Свердловском районе поставлено плохо. Крайснаб не обеспечивает полностью продуктами питания горячие завтраки при школах. Школы совершенно не получают сахара и мяса, органичиваясь одной сметкой и рыбой, которая ежедневно подается школьникам на горячий завтрак.

Школьные столовые несвоевременно снабжаются хлебом. Столовая № 3 в пекарня № 5 не успевают выпекать потребное для школ количество хлеба. Эти недостатки можно вполне устранить при условии, когда ЦРВ возьмут на себя обязанность снабжать школы продуктами через близлежащие к школам магазины и ларьки. К этому необходимо принять все меры тресту общественного питания.

Крайснабу надо улучшить снабжение продуктами треста, который является поставщиком их для школ.

Надо в целях улучшения общественного питания детей открыть специальные детские распределители, которые должны снабжаться из фондов детского питания.

БРИГАДА «ЛЕН. СМЕНИ»: ИВАНОВ И СЕМИН.

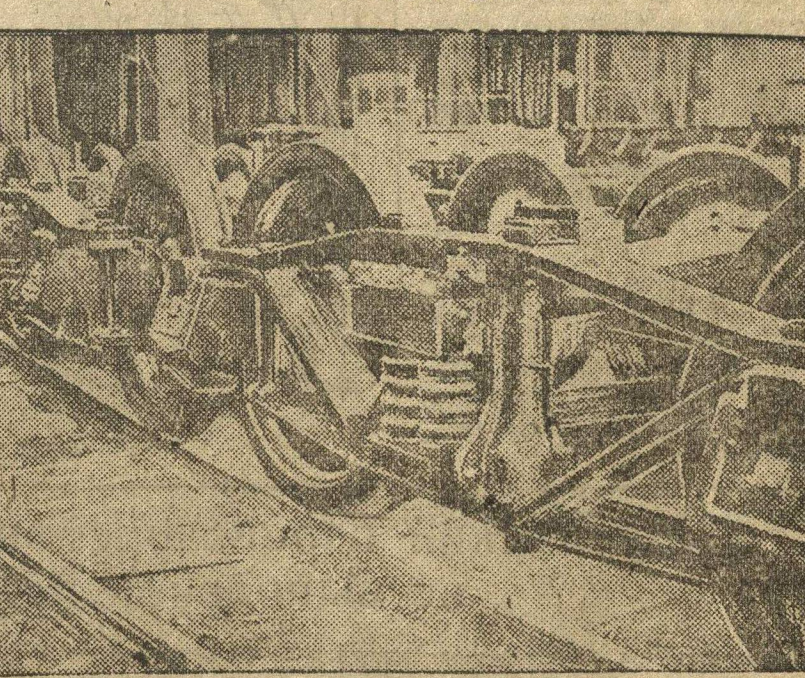
Охватить всех учащихся — Изжить грязь и бесхозяйственность

При школе ФЭС Телефонного завода (Мыза) организована столовая. Однако, столовая работает в плохих условиях с лишним человеком учащихся. В столовой грязь. Обеды низкого качества. Стульев или скамеек нет. Ученики вынуждены обедать стоя. За отпущенные обеды собирают не только деньги и учета отпущенных обедов нет, т. к. розданные обеды не учитываются.

Бесплатное обеспечение горячими завтраками беднейших учащихся не налажено. Ячейка комсомола и пионерорганизация не интересуется этим вопросом. Внимание родителей к улучшению питания в школе не привлечено.

БРИГАДА «ЛЕН. СМЕНИ»: ИВАНОВ, СИЗЕМИН, Ф. ВОРОНИН.

«КРАСНОЕ СОРМОВО»



Рессорные тележки, изготовленные к думкаркам для Кузнецкстроя.

Улучшилось здравоохранение трудящихся

Октябрьская революция застала лечебные заведения нашей губернии в крайне тяжелом положении. Медицинский персонал во время империалистической войны в громадном количестве был брошен на фронт.

Годы гражданской войны, и итервенции еще больше ухудшили положение. Лишь в 1920 году создали определенный перелом в деле здравоохранения.

В 1924 году на первое января по бывшей Нижегородской губернии насчитывалось врачебных участков 102 самостоятельных фельдшерских пунктов 117, амбулаторий 176.

С 1925—26 года, кроме восстановления ранее существовавших лечебных учреждений, развертывается новое большое строительство губернии. Выстроена больница на Ваханте, больница на 50 коек на Первомайском заводе, родильный дом и амбулатория в Выксе, больница на 80 коек и амбулатория в Булаево. Началась постройка больницы на 100 коек в Балахне. В Нижнем-Новгороде открыли Центральную амбулаторию и амбулаторию на Нижнем Базаре. В эти годы организован Физико-Терапевтический институт.

Одновременно с расширением и увеличением числа лечебных учреждений значительно увеличилось и количество врачебного персонала.

М. ЛЮБИМОВА.

Ответственный редактор И. ЗОТИН. Издатель — издательство «НИЖКОМУНА».

Добиться перелома

Основным моментом перестройки военной учебы на основе решений IX съезда ВЛКСМ и II пленума Крайкома является организация учебных пунктов и специализация военной учебы. Эти задачи должны быть положены в основу развертывания военной учебы на зимний период.

Смотр военной учебы, проведенный в Сормово, выявил целый ряд комсомольских организаций (вагонстроительный, силикатные заводы и завод «26 Банинских коммунаров»), поставившие начавших военную учебу, не отказавшихся от кружковщины, не эвизши курс на массовость, на всеобщее военное обучение комсомола.

С другой стороны, и перестройка военной учебы Сормовского района до сих пор перестраивают свою работу чересчур слабыми темпами. Специализация военной учебы, организация учебных пунктов не стали боевыми вопросами дня и у этих организаций. Делегация подшефной авиобригады, оценила состояние военной учебы комсомола в Канавинском районе, как слабое.

Не лучшее положение в Свердловском районе, «Ленинская Смена», поместила целый ряд статей, которые говорят о том, что «предварительное планирование», заседательская суетня, до сих пор не сменила прантической военной учебы.

Комсомольца важнейших производственных организаций района — телефонники, цеховцы, комсомольца Нижнеполиграф, учащая Австроград, до сих пор еще не поставили военную учебу на должную высоту.

Такое состояние военной учебы в районах Н.Новгорода. Не лучше положение с военной учебой на периферии. В развертывании военной учебы комсомола должен наступить перелом. Организация учебных пунктов и специализация военной учебы должны быть центральными вопросами подготовки.

Воиную учебу — на полный ход!

В. В.

ВОЕННОЙ УЧЕБЕ — БОЕВЫЕ ТЕМПЫ

Организацию учебных пунктов положить в основу подготовительной работы

Смотр военной учебы

В Сормовском районе был проведен смотр военной учебы комсомола. В Доме Культуры на красную и черную доску в итоге смотра был занесен целый ряд организаций.

Паровозостроительный, металлургический, машиностроительный и хлебопечный «не ждали снега» для того, чтобы начать военную учебу. На этих предприятиях военная учеба на полном ходу.

Герой черной доски — вагонстроительный, силикатный и завод 26 Банинских коммунаров до сих пор не развернули военной работы, отказались от распределения лотерейных билетов ОСО.

Смотр дал определенный сдвиг военной учебы. Этот сдвиг должен быть закреплен. Переводем организации должны взять на буксир героев черной доски. Решения IX съезда комсомола о военной учебе должны быть реализованы по всему Сормовскому району.

А. ШАРКОВ.

Изжить кружковщину!

Состояние военной работы в Нижнеполиграфе неудовлетворительно. Маршруты боевой подготовки комсомолом пройдены, решение пленума Крайкома комсомола — сменить кружковщину строевой единицей — не выполнено.

Впрочем, что такое строевая единица — для комсомольцев Нижнеполиграфа «дело темное». О строевых единицах не знает и военный работник Нижнеполиграфа, т. Чижиков.

Нижнеполиграфы должны изжить кружковщину в военной работе, должны организовать учебный пункт как-либо другим коллективом Свердловского района.

Внимательно смотрим за вашей учебной доклады подшефной авиобригады в нижнем.

Для проведения ноябрьских торжественных мероприятий делегация подшефной нижегородской комсомольской авиобригады. Товарищи Косков, Пиндур и Алферов в беседе с нашим сотрудником поделились впечатлениями о расширенном плену в Крайком комсомола 8 ноября (в Горькограде), о посещениях Австрограда. Товарищи потрясены картинами действительного героизма Нижегородского комсомола в борьбе за автозавод.

Сам автозавод оставил у товарищей неизгладимое впечатление. «Мы много читали и много слышали об автозаводе, но не могли представить себе этот гигант таким, каков он есть на самом деле. По приезде в авиобригаду мы расскажем нашим товарищам о доблестной борьбе нашего шефа нижегородского комсомола за отпущенные 518, расскажем о красавце-гиганте».

Особое внимание товарищи уделили состоянию военной учебы комсомола в крае и в частности в Канавинском районе. Канавинцы — шефы нашей авиобригады.

А. БРОН.

Двухнедельник гражданской авиации

Школа гражданской авиации подготовила летчиков, планировщиков авиационных сооружений, работников авиопромышленности. Подготовка этих кадров является чрезвычайно важной и ответственной задачей. Однако, Нижегородская школа работает в отвратительных условиях.

Крайсполетом, Крайсвопро и Осоавиахим, для всемерной помощи и содействия авиационной работе, с 10 ноября по 1 декабря объявил двухнедельник.

В этот двухнедельник профессиональные и хозяйственные организации — Крайпостребсоюз, Крайснаб, Крайпостройсоюз, крайотделы союзав: транспортников, лесозаготовителей, машиностроительного — должны помочь школе.

З. ВЫШЕСЛАВСКАЯ.