



Мобилизовать силы

БАЛАХНА, 14 декабря (по телефону от нашего спецкора). На сегодня «сдвиги» в комсомольской помощи НИГРЭСу не чувствуется. Станция попрежнему необеспечена топливом. Дровославы из-за недостаточной подвижки дров сократились. Консультации на боевые участки еще не переброшены, что замедляет своевременную отгрузку дров. В борьбе за выполнение задания по раскладке дров комсомольская организация имеет некоторые успехи. Комсомольская смена ПОЛУШИНА, работающая на раскладке дров (ЖДО) систематически перевыполняет норму, достигая выработки до 40 кубометров, вместо 30 по плану.

На «Долгом Болоте» одна комсомольская группа выполнила программу на 190 проц. Но этого, конечно, далеко недостаточно.

13 декабря нагрузка НИГРЭСа вместо 80 тысяч киловатт часов, равная всего 43000 кв.ч. ЖДО Гларторфа за 13 декабря вместо 36 пар поездов с торфом дало всего 23 пары. Загрузка бункера по первой котельной равнялась всего 20 проц., и по второй котельной — 80 проц.

Эти факты заставляют комсомольские организации немедленно мобилизоваться на боевую помощь НИГРЭСу.

Комсомольцы Павловского, Горюхино, Д. Константиновского, Богородского (П), Красно-Октябрьского, Фоминского, Бутуринского районов должны немедленно привлекать все силы и выдвигать на помощь НИГРЭСу тысячи комсомольцев и рабочих для выполнения плана дровозаготовок и погрузки дров к НИГРЭСу.

Балахинская КСМ организации и комсомольцы других промышленных районов должны максимально мобилизовать свои силы на перестройку работы ЖДО. Гларторфа и НИГРЭСа.

ШКОЛА, КОТОРАЯ НЕ СТАЛА ОБРАЗЦОВОЙ

В Вятском районе постановлением горсовета в число образцовых, выделено 5 школ, в том числе Медянская школа I степени.

Недавнее обследование этой школы показало, что она своего названия далеко не оправдала. В работе школы имеются целый ряд крупнейших недостатков.

Медянская образцовая школа чрезвычайно медленно реализует историческое решение ЦК ВКП(б). В школе ограничивается только формальной проработкой этого решения. В группах и репетициях ЦК совершенно не знают, как по словам учителей, «маленькие этого решения все равно не понимают».

В школе не развернута борьба за качество учебы. Слабая посещаемость (89,7 проц.). Ежедневно в школу опаздывает 10—15 человек. Подорожничает в школу из отдаленных деревень все, где не организована школа. Не имеет учебных программ. Процент неуспевающих в школе велик.

Сопереживание и ударничество в работу Медянской «образцовой» школы совершенно не видны. Учительские кадры объявили себя «удачниками», но ни школы ни их не имеет договор с конкретными обязательствами. Учета соревнования нет. В Медянской школе политтехнизация отсутствует, 3 месяца тому назад в школе начались занятия, а до сегодняшнего дня нет рабочей комиссии. Производственная практика в колхозе школой не проводится, да и договор с колхозами она заключила только на словах.

Понорская организация в школе бездействует. Из 232 человек учащихся — пионеров всего человек 50.

Рис. Н. Головина



Портрет Клюкина

Райпо не наладило слаженное руководство. Председатель Медянского райкома партии — Клюкин — прямо заявил о том, что он не желает помогать учителям. «Когда учителя местной школы попросили выдать им крупную сумму денег в райпо в большом количестве, Клюкин ответил: я крупно лучше свиным скормлю, чем вам, учителям, отдам!».

За это, Клюкиных надо привлекать к ответу перед партией.

Медянская комсомольская ячейка бездействует. Комсомольцы совсем забыли о школе, они не участвуют в ее работе, не включились в месячник осмотра всеобща. Ячейка КСМ даже не удостоилась проработать решение ЦК о школе.

Клюкина надо привлекать к строгой ответственности за срыв слаженной учительства.

АРК. ЛИТВИН

ИХ ХАТА — С КРАЮ

На «Красном Сорнове» борьба за экономию топлива не. Нормы топлива до рабочих не доведены. Из 17 рационализаторских рабочих планов по топливу, выполнено только два. Администрация, профсоюз и комсомол не ведут работы в этом направлении.

Рис. Гр. Ст.



Дым заводской так сладок и приятен...

ПОМОЩИ НИГРЭС ЕЩЕ НЕ ВИДАТЬ

Комсомольская организация Балахинского района на боевую помощь НИГРЭСу еще не перестроилась. С дровозаготовками дело неблагоприятно.

Бюро Балахинского района 11 декабря заслушало доклад ЖДО о состоянии комсомольской работы на транспорте. Секретарь комсомольской организации ЖДО тов. ФЕКИСТОВ в своем докладе отметил, что несмотря на смену руководства ячейки комсомола, работа ЖДО имеет очень мало достижений. Рост организации со времени 20 ноября по 10 декабря составил всего 60 чел., при базе в 800 чл. Политшколу организовано 7. Хозрасчетных бригад нет совсем, имевшие раньше развалины. Комсомольская организация мер для ликвидации безобразий не принимает.

О том что сделано по реализации в условиях т. Сталина и прик. т. Андреева, докладчик ничего не сказал. Некому, выступающей, в приходах отметить, что рост комсомольской организации ЖДО проходит самоходом. Никакого участия в этом деле не принимают.

Доклад отв. секр. КК ВКП(б) т. Пранвэк (ОКОНЧАНИЕ)

зательно заучиваются, собираются с пути, наделавши ошибок. Политический уровень наших руководителей руководящего звена работников, значительное количество из них не имеют ни элементарных понятий о политике. Но у нас есть и такие работники, которые работают на очень ответственной работе и в то же время ничего не понимают в политике. Я вам расскажу несколько случаев, как один работник стал жертвой своего политического невежества. До последнего времени начальником 6-го района Северный ж.д. был тов. Хрусталев. Железнодорожное дело он понимал и казалось, что человек мог работать. Но на деле он оказался настолько невежественным в политике, что в одно прекрасное время издал приказ, которым объявлял выводить парторганизацию из района (Смех). А ведь за то, издала что для скота нужны помещения, корм, парторганизацию уже строгий выговор с предупреждением, что отбавит по суду. (Смех). Не чем иным, как величайшей политической невежественностью нельзя объяснить эти поступки Хрусталева. И после разбора этого дела, Край решил, что нельзя Хрусталеву дальше работать начальником района и принял решение о снятии его с работы.

Второе — руководители должны знать порученное ему дело. После выступления тов. Сталина, после всего того, что по этому вопросу было сказано, сейчас нет необходимости подробно останавливаться на этом. Сейчас всем совершенно ясно, что нельзя быть руководителями дизельного завода, если не знаешь самого дизельного производства, нельзя быть руководителем сельско-хозяйственного района, если не знаешь самого сельского хозяйства. Что это значит значит свое дело? Это не значит, что руководителю обязательно должен быть техническим специалистом: инженером, агрономом. Вы понимаете, что коммунист-руководитель должен хорошо знать основные положения, основные вопросы своего дела.

У нас много таких руководителей, которые не знают своего дела. Как-то раз, будучи в дизельном цехе Сорновского завода, я задал несколько вопросов по дизельному сектору партия. Оказалось, что он в дизельном цехе ничего не понимает, а работает уже несколько месяцев. Нужно освободить такого работника от руководящих работ, ибо он руководит по большевистски не может.

У нас, конечно, есть не мало уже таких руководителей, которые овладевают порученным делом, хорошо знают производство, которое изучили по программе партийного руководства, и прекрасно ориентируются в работе. У нас есть секретари, среди здесь присутствуют, которые прекрасно знают все вопросы сельского хозяйства, хотя никогда не бывали на сельхозпредприятиях, хотя никогда не были. И это случается, что работники не плохо владеют производством, но плохо владеют политикой. Чем можно объяснить этот недостаток? Можно объяснить этот недостаток с точки зрения промышленности, как не тем, что партийные руководители мало интересуются техническими вопросами. Вам из печати известно, что электрическая сварка за границей сыграла большую роль, она вошла в своем роду технико-экономическую революцию в производстве. А у нас на большинстве заводов вместо того, чтобы поскорей

Смотр марксистско-ленинского воспитания

Новичек — не знает устава | Первые успехи

Марксистско-ленинское воспитание комсомольцев-новичков в коллективе ВЛКСМ ЦВРГА организовано плохо. После перевыборов бюро коллектива (старое) на работоспособность было распушено, работа по марксистско-ленинскому воспитанию развертывается попрежнему неудовлетворительно. Организовано две политшколы для комсомольцев-новичков. Охвачены ими по словам секретаря коллектива тов. Иночечина все комсомольцы-новички, соблюдена дифференциальная работа их по политуровню. Работают кружки уже с месяц. Слабая посещаемость. Бывают срывы занятий из-за загруженности комсомольцев сверхурочной работой. Программа и устав ВЛКСМ не проработаны. С последними решениями партии новички не знакомы.

На вопросы к новичкам, — что их заставило вступить в комсомол? Новички ответили: «Не хочется отрываться от масс, есть желание вести общественную работу». Из этого ясно, что новички имеют большое желание и типу в учебу, но бюро коллектива желание вновь пришедшего в комсомол молодого рабочего пресекает оппортунистической недолеткой марксистско-ленинского воспитания.

НЕИМАН, КУЗМИНА.

Дело в качестве учебы?

В пачке замкнутого круга с политической учебой на заводе «им. 26 коммунаров» дело обстояло неблагоприятно. Наблюдались частые срывы занятий как из-за нехватки слушателей, так и руководящего. Созданный коллектив не ставило быть тревогу. Комитет ВЛКСМ и стенная газета своевременно зашли за исправление дела с политической учебы. Были созваны ячейковые собрания с вопросом значения марксистско-ленинского воспитания, весь комсомольский актив был мобилизован в помощь ячейкам.

В настоящее время в результате упорной работы по налаживанию политпросвещения, из 297 комсомольцев, охвачено всеми видами политической учебы 256 чел. В школах новичков участвует 60 чел. В ФЭУ проходит учебу 90 чел., 20 чел. учится актива, 16 чел. проходит политучебу на курсах когечетаров и т. д.

Балахинская КСМ организации полна немедленно и действительно по-бурному организовать помощь НИГРЭСу.

С. П. И. ГОРЯЧЕВ. Н. СЕЛИБАНОВ.

«Догнать и перегнать» — стержневой лозунг второй пятилетки

Товарищи, нам, вооруженным большевистским руководством, не страшны никакие препятствия и трудности. Большевистское руководство способно разрешать задачи, которые ставит партия, и преодолеть все трудности, которые встречаются на пути. Сила большевистского руководства заключается в том, что она всегда опирается и опирается на рабочий класс. Рабочий класс поддерживает нас сейчас как никогда. Рабочий класс выражает нам сейчас не только доверие. Он видит, что делает наша партия, он видит как растет мощь нашей страны, рабочий класс знает, что происходит за границей и выражает полное доверие нашей партии. Рабочий класс сейчас полон энтузиазма. Наша задача использовать этот энтузиазм и направить на разрешение стоящих перед нами задач. Возвращаясь к большевистскому руководству энтузиазма рабочего класса и трудящихся масс, это, образно выражаясь, равносильно включению в цилиндр с поршнем пара, который завертит, закрутит машину социалистического строительства.

Товарищи, мы находимся накануне XVII Всесоюзной партконференции. Со времени XVI партсъезда пройден величайший исторический этап. Партия добилась за это время величайших успехов, партия за это время вела разрывную наступление по всему фронту. Но настала эпоха XVII Всесоюзной партконференции стоит вопрос о второй пятилетке. Конференция даст директивы о составлении 2-й пятилетки. Уже сейчас можно набросать контуры второй пятилетки. Исходным положением при составлении второй пятилетки будет то обстоятельство, что мы в первую пятилетку завершим строительство фундамента соц. экономики. Мы в основном зерновым районом в основном уже закончили сплошную коллективизацию и в основном ликвидировали кулачество как класс. Страна вступает во вторую пятилетку с резко изменившейся экономикой, с резко из-

менившимся соотношением классовых групп. На это совещание были так же приглашены и лучшие руководители колхозных бригад, которые рассказали о больших успехах своей работы. Я пришел к твердому выводу, что если бы мы имели такую партию и хозяйственных бригад не несколько десятков, а большинство, то мы далеко двинулись бы вперед в перестройке нашей парторганизации.

Перевыборы надо сейчас использовать, чтобы укрепить эту низовую ячейку. Но для этого надо назвать ту своеобразную обещанку, которая имеется в работе парторганизации. Эта обещанка заключается в том, что очень часто мы имеем парторганизацию, которая дружит, посылает третьих.

Надо добиться того, чтобы парторганизации лучших пролетариев, заводских и партийных работников, нужно вести работу с ними; ведь мало поставить во главе партийной группы прекрасного рабочего, прекрасного большевика, желаящего бороться, но не желаящего своих сил и времени, но его нужно направлять и укрепить работу парторганизации. Кто думает перестроить парторганизацию, не укрепив парторганизацию, низовую ячейку, тот ничего не понимает в партийной работе.

В деле перестройки парторганизации особое место занимает низовая ячейка, являющаяся единичной организацией парторганизации на производстве. Можно сказать, не боясь никакого увеличения, что парторганизация самое важное и в то же время самое слабое звено в нашей партийной работе.

На днях попросил работников городского района Н.Новгород собрать изобильное совещание группировок. А учиться работать. Вот тогда мы перестроим и укрепим работу парторганизации. Кто думает перестроить парторганизацию, не укрепив парторганизацию, низовую ячейку, тот ничего не понимает в партийной работе.

Вот второй пятилетке партия во всю партию поставит и разрешит задачу колоссальной работы тов. Сталиным лозунг: «Догнать и перегнать» в технической области развертывания черной и цветной металлургии и в области развития машиностроения.

Стержневым лозунгом второй пятилетки будет лозунг тов. Сталиным лозунг: «Догнать и перегнать» в технической области развертывания черной и цветной металлургии и в области развития машиностроения.

Мы вступили во вторую пятилетку с резко изменившейся экономикой, с резко из-

КИТАЙ — ЯБЛОКО РАЗДОРА ИМПЕРИАЛИЗМА

ДЕРЖАВЫ ГОТОВЯТСЯ СЛЕДОВАТЬ «ПРИМЕРУ» ЯПОНИИ

ШАНХАЙ, 12. Газета «Синьвень-Бао» публикует телеграмму из Гонконга, в которой говорится, что военные власти провинции Гуанси получили от провинциальных властей сообщения об активной подготовке Французской армии в Индокитае к военным действиям. В последнее время Французские военные самолеты часто появлялись над китайской территорией; после оккупации Манчжурии Французская армия в Индо-Китае не переставая утверждает, что европейские державы должны последовать примеру Японии, в целях ассоциации договоров с Китаем. Французские военные власти поставили новый аэродром в городе Лансоне, близ границы с Гуанси и доставили туда большое количество военных самолетов, французские власти провели набор и мобилизацию запасных. В провинциальном районе доставлена тяжелая артиллерия. По словам телеграммы все перечисленные мероприятия проводятся в местностях, лежащих на границе между Индо-Китаем и провинцией Юньнань.

ФРАНКО-ЯПОНСКОЕ СБЛИЖЕНИЕ

ПАРИЖ, 10 декабря. Решение Совета Лиги Наций по манчжурскому вопросу знаменует полную победу не только Японии, но и Франции, которая



Генеральный секретарь Лиги Наций Эрик Друманон.

с первых же дней оккупации Манчжурии решительно солидаризовалась с Японией. Сближение Франции с Японией вызвало значительные совпадения интересов этих двух держав как в общем мировом масштабе, так и на Дальнем Востоке.

Франко-японское сближение укрепляет позиции Франции в ее борьбе за мировую гегемонию, как на Тихом океане и Дальнем Востоке, так и в Европе.

Что касается Европы, то образование Японией в Манчжурии плацдарма против СССР несомненно укрепляет антисоветские позиции Франции на западной границе Советского Союза. При этих условиях становится понятным настоятельные разговоры французской печати о «франко-японском» и «польско-японском» союзах.

Только наличием серьезного договоренности между Францией и Японией можно объяснить тот факт, что сотрудничество в Сайгоне военно-морской авиационной базой не вызвало никаких протестов со стороны Японии. О той же договоренности свидетельствует полное совпадение французской и японской позиций в вопросах разоружения, т. е. в отказе от разоружения.

В отпущении Дальнего Востока совпадение французских и японских установок характеризуются прежде всего тем, что обе страны стремятся к «восстановлению порядка» в Китае, при чем понимают это «восстановление» в смысле раздела Китая и установления в отдельных его частях «независимых» правительств, которые обеспечат бы всасыванию зависимость Китая от Японии и других империалистических держав. «Порядок» в Китае нужен Франции, как в целях отстранения революционной опасности в Индо-Китае, так и в целях развития франко-китайской торговли и обеспечения французских капиталовложений в Китае, в частности в Манчжурии. Франция также добивается обеспечения Индо-Китае от чрезмерного импорта японских изделий открытием для Японии более широкого рынка в Манчжурии. Одновременно Франция стремится ослабить японскую конкуренцию на китайском рынке.

Мы предположим, что на этот раз из провозгласит пролетарской революции, хотя все события подготовляют пролетарскую революцию, если мы предположим, что капитализм улетает несколько вырваться из того хаоса, из той ямы, в которую они попали, даже при этом условии, даже при этом положении, мы их переговоров и мы уже сейчас их переговоры по целому ряду отраслей мирового хозяйства.

Мы накануне XVII Всесоюзной партконференции, накануне 3-й крупной партконференции. Мы можем гордиться тем, что нам сплочены, дружны, мы в рядах и Всесоюзной партийной конференции. Мы идем к этим конференциям, как победители, одержавшие величайшие победы на решающих фронтах социалистической страны.

Мы должны провести перевыборы партийных органов под знаком величайшей мобилизации парторганизации, рабочих масс и колхозников на боевое разрешение наших очередных задач (аполдисменты).

А. К.

ЛЕС! В обозы леспрохозов послать комсомольцев

Организуем штабы содействия при райкомах и посты на участках

Мобилизовали 50, а работают 25

Лесозаготовки в Верхохинском районе идут плохо.

Кашинский леспрохоз в IV квартале заготовил только 15 тысяч кубометров. Одна из причин срыва лесозаготовки — недостаток рабочей силы. Лесорубов вместо 100 человек работает 27. Рабочая сила на лесозаготовках почти не платит, потому что условия работы совершенно неудовлетворительные. Нет инструментов, щей, топоров и все это лесорубы ставят в весьма плохие условия работы.

Слабоющие лесорубов поставлено безобразно срезать, стоялой на участке лет. Материальная работа среди лесорубов отсутствует.

Общественные организации, в том числе и комсомол, должного внимания вопросу борьбы за лес не уделяют. Райком комсомола мобилизовал на лесозаготовку 50 человек, но из них работает только 25.

Такое состояние должно заставить комсомольскую организацию добиться решительного передела в лесозаготовках, немедленно включиться в всеобщую лесную эстафету!

Включиться в эстафету

План лесозаготовок по Зуевскому району, выполнен на 32 проц., заготовки, и по вывозке на 9 проц.

Учтя создавшееся положение в выполнении плана лесозаготовок, райком партии направил в лес для работы 20 комсомольцев. Райком комсомола организовал комсомольский взвод в 50 чел., для борьбы за лесозаготовку. Послано ряд бригад для заключения договоров с колхозами на выделение рабочей силы на лесозаготовку.

Зуевский комсомол должен включиться в всеобщую лесную эстафету и добиться большевистскими методами выполнения плана лесозаготовок.

Месячник культпохода в лесу

ВОСКРЕСЕНСКОЕ. (По телеграфу). Конференция лесорубов в количестве 140 человек объявила месячник культпохода, под лозунгом мобилизации всех рабочих на борьбу за развертывание культурно-бытовой работы, на борьбу за чистый барак, за красный угол и радиоустановку при каждом бараче.

Послать в лес бригады комсомольцев-культуртрейдеров

ВОЗМОДЕМЬЯНСК. (Известия). Культурно-массовая работа на лесозаготовках кантона развернута слабо.

Комсомольская организация, ввезшая на себя целый ряд обязательств, должна была их выполнять своевременно, особенно в части налаживания культурной работы в лесу, но до сих пор эти обязательства целиком не выполнены.

В частности, надо немедленно реализовать решение Маршского ОК ВЛКСМ о мобилизации в лес 1.000 комсомольцев, из которых 300 надо выделить для работы в качестве культуртрейдеров. Возмодемьянский комсомол должен включиться в эстафету.

Радио молчит, газет нет

АРЗАМАС. (Известия). Культурно-воспитательная работа в Мухомоловском леспрохозе, имеющем на своей территории еще и десятилетний завод, поставлена очень слабо.

Ва ст. Мухомолово есть хорошие клуб, но к сожалению, в нем продаются одни лишь «танцующие». Культурные площадки нет. При клубе до сих пор нет даже культурно-массового работника. Председатель рабочкома Бибишина на все запросы о культурно-воспитательных мероприятиях отвечает обещаниями.

Еще хуже обстоит дело на рабочих участках: радио молчит, газет не найдешь, зато в рабочем они являются кулаком.

Комсомол должен взять под свое внимание этот участок.

Включились в декадник проверки цен

Студенты Нижегородского комбината связи, активно включились в десятидневный проверки цен в кооперативных предприятиях. От каждого отделения выделены по 8 человек из числа кавалеристов, которые работают по проверке цен в системе Крайпотребсоюза.

Ответственный редактор

И. ЗОТИН

Издатель — издательство «НИЖКОМУНА».

# Мобилизовать силы

**БАЛАХНА**, 14 декабря (по телефону от нашего спецкора). На сегодня «свадьба» в комсомольской помощи НИГРЭСу не чувствуется. Станция попрежнему не обеспечена топливом. Дровосплавки из-за недостаточной подвозки дров сократились. Конвоиры на боевые участки еще не переброшены, что задерживает своевременную отгрузку дров. В борьбе за выполнение задания по расписанию дров комсомольская организация имеет некоторые успехи. Комсомольская смена ПОЛУШИНА, работающая на расписании дров (ЖДО) систематически перевыполняет норму, достигая выработки до 40 кубометров, вместо 36 по плану.

На «Долгом Болоте» одна комсомольская бригада выполнила программу на 190 пром. Но этого, конечно, далеко недостаточно.

13 декабря нагрузка НИГРЭСа вместо 80 тысяч киловатт часов, равнялась всего 43000 кв. ЖДО Гираторфа за 13 декабря вместо 26 пар поездов с торфором было всего 23 пары. Загрузка бункеров по первой котельной развивалась всего 20 пром., и по второй котельной—80 пром.

Эти факты заставляют комсомольскую организацию немедленно мобилизовать на боевую помощь НИГРЭСу.

Комсомольцы Павловского, Горюховского, Д. Константиновского, Богородского (П), Красно-Октябрьского, Фоминского, Журавинского районов должны немедленно приложить все силы и выдвинуть на помощь НИГРЭСу тысячи конвоиров и рабочих для выполнения плана дровозаготовок и подвозки дров к НИГРЭСу.

Балахнинские КСМ организации и комсомольцы других промышленных районов должны максимально мобилизовать свои силы на перестройку работы ЖДО, Гираторфа и НИГРЭСа.

С. ЛАДЫЖЕНСКИЙ.

# ШКОЛА, КОТОРАЯ НЕ СТАЛА ОБРАЗЦОВОЙ

В Вятском районе постановлением горсовета в число образцовых выделены 5 школ, в том числе Медянская школа 1 ступени.

Недавнее объявление этой школы показало, что она своего названия далеко не оправдывает. В работе школы имеется целый ряд крупнейших недостатков.

Медянская образовательная школа чрезвычайно медленно реализует историческое решение ЦК ВКП(б). В школе ограничивались только формальной проработкой этого решения. В группах и объединениях ЦК совершенно не знают, так как, по словам учителей, «маленькие этого решения все равно не понимают».

В школе не развернута борьба за качество учебы. Слаба посещаемость (89,7 проц.). Ежедневно в школу опаздывают 10—15 человек. Подвоз учащихся в школу из отдаленных мест не ведется, что не организовано.

Школа не имеет учебных программ. Процент неуспевающих в школе велик.

Сопереживание и ударничество в работу Медянской образовательной школы совершенно не внедрены. Все группы школы обильно себя ударили, но ни одна из них не имеет договоров с конкретными обязательствами. Учета соревнования нет. В Медянской школе политизация отсутствует. 3 месяца тому назад в школе начались занятия, а до сегодняшней даты нет рабочей комнаты. Производственная практика в колхозах школой не проводится, да и договор о колхозах она заключила только на-днях.

Пионерская организация в школе бездействует. Из 232 человек учащихся—пионеров всего человек 50.

Рис. Н. Головина



Портрет Клюкина

Райко не наладил снабжение учителей. Председатель Медянского райкома член партии—Клюкин—прямо заявил о том, что он не может помочь учителям. «Когда учителям школы вопросы выдать им книги, которая имеется в райко в большом количестве, Клюкин ответил: я крупнее свиным скормлю, чем вам учителям, отдам!».

В это, Клюкиных надо привлечь к ответу перед партией.

Медянская комсомольская ячейка бездействует. Комсомольцы совсем забыли о школе, они не участвуют в ее работе, не включились в месячник спорта всеобщая. Ячейка КСМ даже не удостоилась проработать решение ЦК о школе.

Клюкину надо привлечь к строгой ответственности за срыв снабжения учителей.

АРК. ЛИТВИН.

КРАЙЛИТ № 638.

# ИХ ХАТА—С КРАЮ

На «Красном Сорнове» борьба за экономно топлива не ведется. Нормы топлива до рабочих не доведены. Из 17 рационализаторских рабочих планов по топливу, выполнено только два. Администрация, профсоюзы и комсомол не ведут работы в этом направлении.

Рис. Гр. Ст.



Дым заводской так сладок и приятен...

# ПОМОЩИ НИГРЭС ЕЩЕ НЕ ВИДАТЬ

Комсомольская организация Балахнинского района на боевую помощь НИГРЭСу еще не перестроилась. С дровозаготовками дело неблагополучно.

Бюро Балахнинского райкома 11 декабря заслушало доклад ЖДО о состоянии комсомольской работы на транспорте. Секретарь комсомольской организации ЖДО тов. ФЕЛИСТОВ в своем докладе отметил, что несмотря на смену руководства ячейки комсомольской работа ЖДО имеет очень мало достижений. Рост организации со времени 20 ноября по 10 декабря составляет всего 60 чел., при базе в 800 ч.

Политшкола организована 7. Хозяйственных бригад нет совсем, именные раньше развалились. Комсомольская организация мер для дивизии безобразий не принимает.

О том что сделано по реализации в условиях т. Сталина и при т. Андреева, докладчик ничего не сказал. Некоторые, выступавшие в прениях отметили, что рост комсомольской организации ЖДО проходил самотеком. Никакой организованной работы в этом вопросе нет. Нужной удачи в работе с парторганизацией и хозяйственниками у КСМ организации не было. Промфинплан на ЖДО не доведен до каждого рабочего. Обезличка и уравниловка еще не побиты. Плохо обстоит дело с закреплением мобилизации комсомольцев. Из мобилизованных комсомольцев убегала половина из-за того, что руководство ЖДО не сумело их привлечь к работе. Дальше в прениях было отмечено, что неправильная постановка партийно-комсомольских слоганов привела к массовому отсутствию на работе.

12 декабря выработка на НИГРЭСа только 75,5 проц. суточного плана. За день было три поезда из-за отсутствия торфа и недостатка топлива. ЖДО возало только 26 пар поездов, вместо 36.

Балахнинская КСМ организация должна немедленно и действительно по-бюрому организовать помощь НИГРЭСу.

С. П.

КРАЙЛИТ № 638.

# Смотр марксистско-ленинского воспитания

Новичок—не знает устава

Марксистско-ленинское воспитание комсомольцев-новичков в коллективе ВЛКСМ ЦВР-га организовано плохо. После переводов бюро коллектива (старое за переработоспособность было распущено), работа по марксистско-ленинскому воспитанию развертывалась попрежнему неудовлетворительно. Организовано две политшколы для комсомольцев-новичков. Охвачено ими по словам секретаря коллектива тов. Иноземцева все комсомольцы-новички, соблюдена дифференцированная разработка их по подгруппам. Работают кружки уже с месяц. Слаба посещаемость. Бывают срывы занятий из-за загруженности комсомольцев сверхурочной работой. Программа и устав ВЛКСМ не проработаны. С последними решениями партии новички не знакомы.

На вопросы о новичках, что их заставило вступить в комсомол? Ответил: «Не хочется отрываться от масс, есть желание вести общественную работу». Из этого ясно, что новички имеют большое желание и тягу к учебе, по бюро коллектива желание вновь пришедшего в комсомол молодого рабочего пресекает оппортунистическая непопулярная марксистско-ленинского воспитания.

ИЕИМАН, КУЗМИНА.

КРАЙЛИТ № 638.

КРАЙЛИТ № 638.

КРАЙЛИТ № 638.

КРАЙЛИТ № 638.

КРАЙЛИТ № 638.

КРАЙЛИТ № 638.

КРАЙЛИТ № 638.

КРАЙЛИТ № 638.

КРАЙЛИТ № 638.

КРАЙЛИТ № 638.

КРАЙЛИТ № 638.

КРАЙЛИТ № 638.

КРАЙЛИТ № 638.

КРАЙЛИТ № 638.

КРАЙЛИТ № 638.

КРАЙЛИТ № 638.

КРАЙЛИТ № 638.

КРАЙЛИТ № 638.

КРАЙЛИТ № 638.

КРАЙЛИТ № 638.

КРАЙЛИТ № 638.

КРАЙЛИТ № 638.

КРАЙЛИТ № 638.

КРАЙЛИТ № 638.

КРАЙЛИТ № 638.

КРАЙЛИТ № 638.

КРАЙЛИТ № 638.

КРАЙЛИТ № 638.

КРАЙЛИТ № 638.

КРАЙЛИТ № 638.

КРАЙЛИТ № 638.

КРАЙЛИТ № 638.

КРАЙЛИТ № 638.

КРАЙЛИТ № 638.

КРАЙЛИТ № 638.

КРАЙЛИТ № 638.

КРАЙЛИТ № 638.

КРАЙЛИТ № 638.

КРАЙЛИТ № 638.

КРАЙЛИТ № 638.

КРАЙЛИТ № 638.

КРАЙЛИТ № 638.

КРАЙЛИТ № 638.

КРАЙЛИТ № 638.

КРАЙЛИТ № 638.

КРАЙЛИТ № 638.

КРАЙЛИТ № 638.

КРАЙЛИТ № 638.

КРАЙЛИТ № 638.

КРАЙЛИТ № 638.

КРАЙЛИТ № 638.

КРАЙЛИТ № 638.

КРАЙЛИТ № 638.

КРАЙЛИТ № 638.

КРАЙЛИТ № 638.

КРАЙЛИТ № 638.

КРАЙЛИТ № 638.

КРАЙЛИТ № 638.

КРАЙЛИТ № 638.

КРАЙЛИТ № 638.

КРАЙЛИТ № 638.

КРАЙЛИТ № 638.

КРАЙЛИТ № 638.

КРАЙЛИТ № 638.

КРАЙЛИТ № 638.

КРАЙЛИТ № 638.

КРАЙЛИТ № 638.

КРАЙЛИТ № 638.

КРАЙЛИТ № 638.

КРАЙЛИТ № 638.

КРАЙЛИТ № 638.

КРАЙЛИТ № 638.

КРАЙЛИТ № 638.

Первые успехи

Комсомольская ячейка дер. Журавля, Починковского района по развертыванию марксистско-ленинского учебы добилась значительных результатов. Организована школа политико-теоретическая на 25 чел. Школа приступила к занятиям. Проработано 3 темы. 1. Что такое комсомол. 2. Партия Ленина. 3. Классовая борьба в период диктатуры пролетариата.

Политшкола свою работу тесно увязывает с работой по проведению хозяйственно-политических кампаний. Все политшколы развиты на 4 бригады и активно работают по выполнению филиала 4 квартала. Силами слушателей собрано 1800 руб. всех видов платежей.

К. ВЬЮКНИЙ.

КРАЙЛИТ № 638.

КРАЙЛИТ № 638.

КРАЙЛИТ № 638.

КРАЙЛИТ № 638.

КРАЙЛИТ № 638.

КРАЙЛИТ № 638.

КРАЙЛИТ № 638.

КРАЙЛИТ № 638.

КРАЙЛИТ № 638.

КРАЙЛИТ № 638.

КРАЙЛИТ № 638.

КРАЙЛИТ № 638.

КРАЙЛИТ № 638.

КРАЙЛИТ № 638.

КРАЙЛИТ № 638.

КРАЙЛИТ № 638.

КРАЙЛИТ № 638.

КРАЙЛИТ № 638.

КРАЙЛИТ № 638.

КРАЙЛИТ № 638.

КРАЙЛИТ № 638.

КРАЙЛИТ № 638.

КРАЙЛИТ № 638.

КРАЙЛИТ № 638.

КРАЙЛИТ № 638.

КРАЙЛИТ № 638.

КРАЙЛИТ № 638.

КРАЙЛИТ № 638.

КРАЙЛИТ № 638.

КРАЙЛИТ № 638.

КРАЙЛИТ № 638.

КРАЙЛИТ № 638.

КРАЙЛИТ № 638.

КРАЙЛИТ № 638.

КРАЙЛИТ № 638.

КРАЙЛИТ № 638.

КРАЙЛИТ № 638.

КРАЙЛИТ № 638.

КРАЙЛИТ № 638.

КРАЙЛИТ № 638.

КРАЙЛИТ № 638.

КРАЙЛИТ № 638.

КРАЙЛИТ № 638.

КРАЙЛИТ № 638.

КРАЙЛИТ № 638.

КРАЙЛИТ № 638.

КРАЙЛИТ № 638.

КРАЙЛИТ № 638.

КРАЙЛИТ № 638.

КРАЙЛИТ № 638.

КРАЙЛИТ № 638.

КРАЙЛИТ № 638.

КРАЙЛИТ № 638.

КРАЙЛИТ № 638.

КРАЙЛИТ № 638.

КРАЙЛИТ № 638.

КРАЙЛИТ № 638.

КРАЙЛИТ № 638.

КРАЙЛИТ № 638.

КРАЙЛИТ № 638.

КРАЙЛИТ № 638.

КРАЙЛИТ № 638.

КРАЙЛИТ № 638.

КРАЙЛИТ № 638.

КРАЙЛИТ № 638.

КРАЙЛИТ № 638.

КРАЙЛИТ № 638.

КРАЙЛИТ № 638.

КРАЙЛИТ № 638.

КРАЙЛИТ № 638.

КРАЙЛИТ № 638.

КРАЙЛИТ № 638.

КРАЙЛИТ № 638.

КРАЙЛИТ № 638.

КРАЙЛИТ № 638.

КРАЙЛИТ № 638.

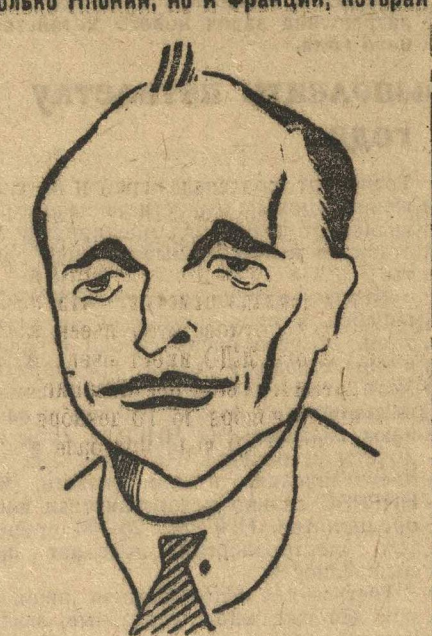
# КИТАЙ—ЯБЛОКО РАЗДОРА ИМПЕРИАЛИЗМА

ДЕРЖАВЫ ГОТОВЯТСЯ СЛЕДОВАТЬ «ПРИМЕРУ» ЯПОНИИ

ШАНХАЙ, 12. Газета «Синьвеньбао» публикует телеграмму из Гонконга, в которой говорится, что военные власти провинции Гуанси получили от пограничных властей сообщения об активной подготовке французских военных в Индокитае и военных действиях. В последнее время французские военные аэропланы часто появляются над китайской территорией; после оккупации Манчжурии французская пресса в Индо-Китае не переставая утверждает, что европейские державы должны последовать примеру Японии, в целях «сохранения» договоров с Китаем. Французские военные власти построили новый аэродром в городе Лансоне, близ границы с Гуанси и доставили туда большое количество военных аэропланов, французские власти президиум и мобилизационные заводы. В пограничных районах доставлены тяжелая артиллерия. По словам телеграммы все перечисленные мероприятия проводятся в местности, лежащих на границе между Индо-Китаем и провинцией Юньнань.

# ФРАНКО-ЯПОНСКОЕ СБЛИЖЕНИЕ

ПАРИЖ, 10 декабря. Решение Совета Лиги Наций по манчжурскому вопросу znamená полную победу не только Японии, но и Франции, которая



Генеральный секретарь Лиги Наций Эрик Друммонд.

с первых же дней оккупации Манчжурии решительно солидаризовалась с Японией. Сближение Франции с Японией вызвано значительным совпадением интересов этих двух держав как в общем мировом масштабе, так и на Дальнем Востоке.

Франко-японское сближение укрепляет позицию Франции в ее борьбе за мировую гегемонию, как на Тихом океане и Дальнем Востоке, так и на Западе.

Что касается Европы, то образованная Лигией в Манчжурии платформа против СССР непосредственно укрепляет антисоветские позиции Франции на западной границе Советского Союза. При этих условиях становится понятными настоятельные разговоры французской печати о «франко-японском» и «польско-японском» союзах.

Только наличием серьезной договоренности между Францией и Японией можно объяснить тот факт, что сооружение в Сайгоне военно-морской авиационной базы не вызвало никаких протестов со стороны Японии. О той же договоренности свидетельствует полное совпадение французской и японской позиций в вопросах разоружения, т. е. в отказе от разоружения.

В отношении Дальнего Востока совпадение французских и японских установок характеризуется прежде всего тем, что обе страны стремятся к «восстановлению порядка» в Китае, при чем понимают это «восстановление» в смысле раздела Китая и установления в отдельных его частях «независимых» правительств, которые обеспечены бы вассальной зависимостью Китая от Японии и других империалистических держав.

«Порядок» в Китае нужен Франции, как в целях отращения революционной опасности в Индо-Китае, так и в целях развития франко-китайской торговли и «обеспечения» французских капиталовложений в Китае, в частности в Манчжурии. Франция также добивается обеспечения Индо-Китаем от чрезмерного влияния японских капиталов и открытия для Японии более широкого рынка в Манчжурии. Одновременно Франция стремится ослабить японскую конкуренцию на китайском рынке.

Мы предположим, что на этот раз не произойдет пролетарской революции, хотя все события подготовляют пролетарскую революцию, если мы предположим, что капиталистам удастся несколько вытеснить из того рынка, из той Азии, в которую они попали, даже при этом условии, даже при этом условии, мы их перемогли и мы уже сейчас их перемогли по своему ряду отрясающего народного хозяйства.

13 ДЕКАБРЯ В БОЛЬШОМ ЗАЛЕ ДОМА СОВЕТОВ ОТКРЫЛСЯ ТРЕТИЙ ПЛЕНУМ КРАЙКОМА. ПЛЕНУМ ОБСУДИЛ ДОКЛАДЫ: О КОНТРОЛЬНЫХ ЦИФРАХ НА 1932 ГОД, О БЮДЖЕТЕ НА 1932 ГОД, О ХОДЕ ЛЕСОЗАГОТОВОК, О ВЕСЕННЕ-ПОСЕВНОЙ КАМПАНИИ И ОРГАНИЗАЦИОННЫХ ВОПРОСАХ. В ДНЕВНОМ ЗАСЕДАНИИ С БОЛЬШИМ ДОКЛАДОМ О КОНТРОЛЬНЫХ ЦИФРАХ НА 1932 ГОД ВЫСТУПИЛ ПРЕДСЕДАТЕЛЬ КРАЙКОМА ТОВ. ПАХОВИЧ С ОДОКЛАДОМ — ПРЕДСЕДАТЕЛЬ КРАЙПЛАНА ТОВ. ШИШЛЯНОВ. В ВЕЧЕРНЕМ ЗАСЕДАНИИ БЫЛО ПОСВЯЩЕНО ПРЕИМУЩЕСТВАМ ПЛЕНУМА О КОНТРОЛЬНЫХ ЦИФРАХ НА 1932 ГОД.

ЗА ЕЩЕ БОЛЬШЕЕ СПЛОЧЕНИЕ НАШИХ РЯДОВ, ЗА ВЫСОКОЕ КАЧЕСТВО ПАРТИННОЙ РАБОТЫ

ДОКЛАД ОТВЕТСТВЕННОГО СЕКРЕТАРЯ КРАЙКОМА ВКП(б) ТОВ. ПРАМНЭК НА ДЕКАБРЬСКОМ ПЛЕНУМЕ КРАЙКОМА

Товарищи! С момента последних перевыборов партячеек, которые были проведены в марте-апреле мес. т. г., прошло около 10 месяцев. В прошлом перевыборную кампанию партийных органов мы мобилизовали партийную организацию, рабочий класс и колхозные массы на выполнение задач третьего решающего года пятилетки. Отличительной чертой предстоящих перевыборов является то обстоятельство, что мы сейчас мобилизуем партийную организацию, колхозников и всех трудящихся края на подготовку и проведение 1831 года, последнего года пятилетки.

Перевыборная кампания партийных органов является важнейшим событием в жизни партийной организации, потому что во время ее проведения обновляется и укрепляется партийное руководство. Простые перевыборы имеют особое значение потому, что они предшествуют третьей краевой и 17 всесоюзной партконференции.

Выполнить и перевыполнить пятилетку в 4 года

Первый вопрос, который нужно поставить, заключается в том, с какими итогами, с какими результатами нашей работы наша краевая парторганизация встречает перевыборную кампанию, подпадают к III краевой партконференции.

Хозяйственный год еще не окончен, основные контуры наших успехов и неудач еще не ясны. Совершенно ясно, что наш край за этот год гигантски продвинулся вперед по пути индустриализации, по пути превращения в край индустриальный, в край крупного машиностроения, в край автостроения, автотранспорта, в край автотранспортный, решающий год пятилетки мы в области индустриализации края добились таких успехов, каких никогда не знали наша краевая парторганизация.

Грандиозность темпов индустриализации края видна из того, что мы в этом году строим не 3-4 завода и фабрики, мы строим одновременно около 20 крупнейших предприятий, которые раньше строились в течение нескольких лет. Грандиозность темпов индустриализации края видна из того, что мы в этом году строим не 3-4 завода и фабрики, мы строим одновременно около 20 крупнейших предприятий, которые раньше строились в течение нескольких лет.

Соотношение классовых сил в крае изменилось в пользу социализма

За текущий год соотношение классовых сил в крае резко изменилось в пользу социализма. Количественно вырос рабочий класс. Мы насчитываем около 240 тыс. рабочих, занятых в промышленности края. Рабочий класс вырос политически. Его сознательность, его активность, его энтузиазм находят свое яркое выражение в сопереживании, удивлении, которое все больше и больше переходит в высшей своей форме — хозрасчетному движению — созданию хозрасчетных бригад.

Октябрьские перевыборы на партийных массах: комсомол и профсоюз. В деревне кулаку нанесен сокрушительный удар. Центральная фигура амедамелы стал колхозник. Это очевидно, конечно, не значит, что у нас в крае нет кулака, что вопрос о классовой борьбе снимается с повестки дня. Мы чувствуем, мы видим везде и всюду, что классовый враг упорно сопротивляется, что он дает на отдельные прослойки нашей организации и это находит выражение в оппортунистических колебаниях и шатающихся в отдельных звеньях нашей партии.

Шесть условий т. Сталина — ключ к победе на всех участках социалистического наступления

Вокруг каких задач, в связи с перевыборной кампанией, мы должны мобилизовать нашу партийную организацию и широкие ее слои? Для отдельных партячеек эти задачи различны. Их надо дифференцировать в зависимости от того, какой характер имеет работа ячейки, какой тип ячейки, какой тип партийной организации, какой тип хозяйственной деятельности. Партийные организации востроков должны сейчас все свои силы сосредоточить на уходе за заводами, на создании кадров, на овладении и освоении этими кадрами техники этих предприятий.

Товарищи! С момента последних перевыборов партячеек, которые были проведены в марте-апреле мес. т. г., прошло около 10 месяцев. В прошлом перевыборную кампанию партийных органов мы мобилизовали партийную организацию, рабочий класс и колхозные массы на выполнение задач третьего решающего года пятилетки. Отличительной чертой предстоящих перевыборов является то обстоятельство, что мы сейчас мобилизуем партийную организацию, колхозников и всех трудящихся края на подготовку и проведение 1831 года, последнего года пятилетки.

Перевыборная кампания партийных органов является важнейшим событием в жизни партийной организации, потому что во время ее проведения обновляется и укрепляется партийное руководство. Простые перевыборы имеют особое значение потому, что они предшествуют третьей краевой и 17 всесоюзной партконференции.

Выполнить и перевыполнить пятилетку в 4 года. Первый вопрос, который нужно поставить, заключается в том, с какими итогами, с какими результатами нашей работы наша краевая парторганизация встречает перевыборную кампанию, подпадают к III краевой партконференции.

Хозяйственный год еще не окончен, основные контуры наших успехов и неудач еще не ясны. Совершенно ясно, что наш край за этот год гигантски продвинулся вперед по пути индустриализации, по пути превращения в край индустриальный, в край крупного машиностроения, в край автостроения, автотранспорта, в край автотранспортный, решающий год пятилетки мы в области индустриализации края добились таких успехов, каких никогда не знали наша краевая парторганизация.

Соотношение классовых сил в крае изменилось в пользу социализма

За текущий год соотношение классовых сил в крае резко изменилось в пользу социализма. Количественно вырос рабочий класс. Мы насчитываем около 240 тыс. рабочих, занятых в промышленности края. Рабочий класс вырос политически. Его сознательность, его активность, его энтузиазм находят свое яркое выражение в сопереживании, удивлении, которое все больше и больше переходит в высшей своей форме — хозрасчетному движению — созданию хозрасчетных бригад.

Октябрьские перевыборы на партийных массах: комсомол и профсоюз. В деревне кулаку нанесен сокрушительный удар. Центральная фигура амедамелы стал колхозник. Это очевидно, конечно, не значит, что у нас в крае нет кулака, что вопрос о классовой борьбе снимается с повестки дня. Мы чувствуем, мы видим везде и всюду, что классовый враг упорно сопротивляется, что он дает на отдельные прослойки нашей организации и это находит выражение в оппортунистических колебаниях и шатающихся в отдельных звеньях нашей партии.

Шесть условий т. Сталина — ключ к победе на всех участках социалистического наступления

Вокруг каких задач, в связи с перевыборной кампанией, мы должны мобилизовать нашу партийную организацию и широкие ее слои? Для отдельных партячеек эти задачи различны. Их надо дифференцировать в зависимости от того, какой характер имеет работа ячейки, какой тип ячейки, какой тип партийной организации, какой тип хозяйственной деятельности. Партийные организации востроков должны сейчас все свои силы сосредоточить на уходе за заводами, на создании кадров, на овладении и освоении этими кадрами техники этих предприятий.

Товарищи! С момента последних перевыборов партячеек, которые были проведены в марте-апреле мес. т. г., прошло около 10 месяцев. В прошлом перевыборную кампанию партийных органов мы мобилизовали партийную организацию, рабочий класс и колхозные массы на выполнение задач третьего решающего года пятилетки. Отличительной чертой предстоящих перевыборов является то обстоятельство, что мы сейчас мобилизуем партийную организацию, колхозников и всех трудящихся края на подготовку и проведение 1831 года, последнего года пятилетки.

Перевыборная кампания партийных органов является важнейшим событием в жизни партийной организации, потому что во время ее проведения обновляется и укрепляется партийное руководство. Простые перевыборы имеют особое значение потому, что они предшествуют третьей краевой и 17 всесоюзной партконференции.

Выполнить и перевыполнить пятилетку в 4 года. Первый вопрос, который нужно поставить, заключается в том, с какими итогами, с какими результатами нашей работы наша краевая парторганизация встречает перевыборную кампанию, подпадают к III краевой партконференции.

Хозяйственный год еще не окончен, основные контуры наших успехов и неудач еще не ясны. Совершенно ясно, что наш край за этот год гигантски продвинулся вперед по пути индустриализации, по пути превращения в край индустриальный, в край крупного машиностроения, в край автостроения, автотранспорта, в край автотранспортный, решающий год пятилетки мы в области индустриализации края добились таких успехов, каких никогда не знали наша краевая парторганизация.

Соотношение классовых сил в крае изменилось в пользу социализма

За текущий год соотношение классовых сил в крае резко изменилось в пользу социализма. Количественно вырос рабочий класс. Мы насчитываем около 240 тыс. рабочих, занятых в промышленности края. Рабочий класс вырос политически. Его сознательность, его активность, его энтузиазм находят свое яркое выражение в сопереживании, удивлении, которое все больше и больше переходит в высшей своей форме — хозрасчетному движению — созданию хозрасчетных бригад.

Октябрьские перевыборы на партийных массах: комсомол и профсоюз. В деревне кулаку нанесен сокрушительный удар. Центральная фигура амедамелы стал колхозник. Это очевидно, конечно, не значит, что у нас в крае нет кулака, что вопрос о классовой борьбе снимается с повестки дня. Мы чувствуем, мы видим везде и всюду, что классовый враг упорно сопротивляется, что он дает на отдельные прослойки нашей организации и это находит выражение в оппортунистических колебаниях и шатающихся в отдельных звеньях нашей партии.

Шесть условий т. Сталина — ключ к победе на всех участках социалистического наступления

Вокруг каких задач, в связи с перевыборной кампанией, мы должны мобилизовать нашу партийную организацию и широкие ее слои? Для отдельных партячеек эти задачи различны. Их надо дифференцировать в зависимости от того, какой характер имеет работа ячейки, какой тип ячейки, какой тип партийной организации, какой тип хозяйственной деятельности. Партийные организации востроков должны сейчас все свои силы сосредоточить на уходе за заводами, на создании кадров, на овладении и освоении этими кадрами техники этих предприятий.

13 ДЕКАБРЯ В БОЛЬШОМ ЗАЛЕ ДОМА СОВЕТОВ ОТКРЫЛСЯ ТРЕТИЙ ПЛЕНУМ КРАЙКОМА.

ПЛЕНУМ ОБСУДИЛ ДОКЛАДЫ: О КОНТРОЛЬНЫХ ЦИФРАХ НА 1932 ГОД, О БЮДЖЕТЕ НА 1932 ГОД, О ХОДЕ ЛЕСОЗАГОТОВОК, О ВЕСЕННЕ-ПОСЕВНОЙ КАМПАНИИ И ОРГАНИЗАЦИОННЫХ ВОПРОСАХ. В ДНЕВНОМ ЗАСЕДАНИИ С БОЛЬШИМ ДОКЛАДОМ О КОНТРОЛЬНЫХ ЦИФРАХ НА 1932 ГОД ВЫСТУПИЛ ПРЕДСЕДАТЕЛЬ КРАЙКОМА ТОВ. ПАХОВИЧ С ОДОКЛАДОМ — ПРЕДСЕДАТЕЛЬ КРАЙПЛАНА ТОВ. ШИШЛЯНОВ. В ВЕЧЕРНЕМ ЗАСЕДАНИИ БЫЛО ПОСВЯЩЕНО ПРЕИМУЩЕСТВАМ ПЛЕНУМА О КОНТРОЛЬНЫХ ЦИФРАХ НА 1932 ГОД.

Товарищи! С момента последних перевыборов партячеек, которые были проведены в марте-апреле мес. т. г., прошло около 10 месяцев. В прошлом перевыборную кампанию партийных органов мы мобилизовали партийную организацию, рабочий класс и колхозные массы на выполнение задач третьего решающего года пятилетки. Отличительной чертой предстоящих перевыборов является то обстоятельство, что мы сейчас мобилизуем партийную организацию, колхозников и всех трудящихся края на подготовку и проведение 1831 года, последнего года пятилетки.

Перевыборная кампания партийных органов является важнейшим событием в жизни партийной организации, потому что во время ее проведения обновляется и укрепляется партийное руководство. Простые перевыборы имеют особое значение потому, что они предшествуют третьей краевой и 17 всесоюзной партконференции.

Выполнить и перевыполнить пятилетку в 4 года

Первый вопрос, который нужно поставить, заключается в том, с какими итогами, с какими результатами нашей работы наша краевая парторганизация встречает перевыборную кампанию, подпадают к III краевой партконференции.

Хозяйственный год еще не окончен, основные контуры наших успехов и неудач еще не ясны. Совершенно ясно, что наш край за этот год гигантски продвинулся вперед по пути индустриализации, по пути превращения в край индустриальный, в край крупного машиностроения, в край автостроения, автотранспорта, в край автотранспортный, решающий год пятилетки мы в области индустриализации края добились таких успехов, каких никогда не знали наша краевая парторганизация.

Соотношение классовых сил в крае изменилось в пользу социализма

За текущий год соотношение классовых сил в крае резко изменилось в пользу социализма. Количественно вырос рабочий класс. Мы насчитываем около 240 тыс. рабочих, занятых в промышленности края. Рабочий класс вырос политически. Его сознательность, его активность, его энтузиазм находят свое яркое выражение в сопереживании, удивлении, которое все больше и больше переходит в высшей своей форме — хозрасчетному движению — созданию хозрасчетных бригад.

Шесть условий т. Сталина — ключ к победе на всех участках социалистического наступления

Вокруг каких задач, в связи с перевыборной кампанией, мы должны мобилизовать нашу партийную организацию и широкие ее слои? Для отдельных партячеек эти задачи различны. Их надо дифференцировать в зависимости от того, какой характер имеет работа ячейки, какой тип ячейки, какой тип партийной организации, какой тип хозяйственной деятельности. Партийные организации востроков должны сейчас все свои силы сосредоточить на уходе за заводами, на создании кадров, на овладении и освоении этими кадрами техники этих предприятий.

С ПРИВЕТСТВИЕМ ОТ ИМЕНИ ПРЕЗИДИУМА ВКП РСФСР ВЫСТУПИЛ ЧЛЕН ПРЕЗИДИУМА ВКП(б), ПРЕДСТАВИТЕЛЬ ЦЕНТРАЛЬНОЙ КОМИССИИ СОДЕЙСТВИЯ ГОСКРЕДИТУ, ТОВ. И. И. КУТОВ. ВЧЕРА, НА УТРЕННЕМ ЗАСЕДАНИИ ПЛЕНУМА, ПРОДОЛЖАЛИСЬ ПРЕИМУЩЕСТВА ПЛЕНУМА О КОНТРОЛЬНЫХ ЦИФРАХ НА 1932 ГОД, ДО ОБЕДЕННОГО ПЕРЕРЫВА С ДОКЛАДОМ О БЮДЖЕТЕ НА 1932 ГОД ВЫСТУПИЛ ТОВ. КНЯЗЕВ — ЗАВ. КРАЙФО. В ВЕЧЕРНЕМ ЗАСЕДАНИИ НАЧАЛИСЬ ПРЕИМУЩЕСТВА ПЛЕНУМА О КОНТРОЛЬНЫХ ЦИФРАХ НА 1932 ГОД.

ЗА ЕЩЕ БОЛЬШЕЕ СПЛОЧЕНИЕ НАШИХ РЯДОВ, ЗА ВЫСОКОЕ КАЧЕСТВО ПАРТИННОЙ РАБОТЫ

ДОКЛАД ОТВЕТСТВЕННОГО СЕКРЕТАРЯ КРАЙКОМА ВКП(б) ТОВ. ПРАМНЭК НА ДЕКАБРЬСКОМ ПЛЕНУМЕ КРАЙКОМА

Товарищи! С момента последних перевыборов партячеек, которые были проведены в марте-апреле мес. т. г., прошло около 10 месяцев. В прошлом перевыборную кампанию партийных органов мы мобилизовали партийную организацию, рабочий класс и колхозные массы на выполнение задач третьего решающего года пятилетки. Отличительной чертой предстоящих перевыборов является то обстоятельство, что мы сейчас мобилизуем партийную организацию, колхозников и всех трудящихся края на подготовку и проведение 1831 года, последнего года пятилетки.

Перевыборная кампания партийных органов является важнейшим событием в жизни партийной организации, потому что во время ее проведения обновляется и укрепляется партийное руководство. Простые перевыборы имеют особое значение потому, что они предшествуют третьей краевой и 17 всесоюзной партконференции.

Выполнить и перевыполнить пятилетку в 4 года

Первый вопрос, который нужно поставить, заключается в том, с какими итогами, с какими результатами нашей работы наша краевая парторганизация встречает перевыборную кампанию, подпадают к III краевой партконференции.

Хозяйственный год еще не окончен, основные контуры наших успехов и неудач еще не ясны. Совершенно ясно, что наш край за этот год гигантски продвинулся вперед по пути индустриализации, по пути превращения в край индустриальный, в край крупного машиностроения, в край автостроения, автотранспорта, в край автотранспортный, решающий год пятилетки мы в области индустриализации края добились таких успехов, каких никогда не знали наша краевая парторганизация.

Соотношение классовых сил в крае изменилось в пользу социализма

За текущий год соотношение классовых сил в крае резко изменилось в пользу социализма. Количественно вырос рабочий класс. Мы насчитываем около 240 тыс. рабочих, занятых в промышленности края. Рабочий класс вырос политически. Его сознательность, его активность, его энтузиазм находят свое яркое выражение в сопереживании, удивлении, которое все больше и больше переходит в высшей своей форме — хозрасчетному движению — созданию хозрасчетных бригад.

Шесть условий т. Сталина — ключ к победе на всех участках социалистического наступления

Вокруг каких задач, в связи с перевыборной кампанией, мы должны мобилизовать нашу партийную организацию и широкие ее слои? Для отдельных партячеек эти задачи различны. Их надо дифференцировать в зависимости от того, какой характер имеет работа ячейки, какой тип ячейки, какой тип партийной организации, какой тип хозяйственной деятельности. Партийные организации востроков должны сейчас все свои силы сосредоточить на уходе за заводами, на создании кадров, на овладении и освоении этими кадрами техники этих предприятий.



... который дальше своего носа не видит

тем лучше и быстрее мы двинем вперед дело социалистического строительства. Практически, вопрос о руководстве более умелое руководство, которое будет тактично и своевременно использовать возможности, которые там имеются.

Следующий пример из практики кампании по реализации займа «Пятилетка в четыре года». Я не знаю, заметили ли вы сообщение в печати о том сообщении, которое было опубликовано в его проверке, и лучше, чем до сих пор. Как у нас, что автозаводские организации в 3 дня обогнали дело с руководством в рай, реализовали подписку на сумму, превышающую 2 миллиона рублей. Автозаводские сумели это сделать в 3 дня, другие тянули десять дней, некоторые не успели сделать. Это значит, что автозаводские сделали это быстрее, чем другие.

Одним примером из практики дорожно-строительства. Вы знаете, что дорожные работники, которые красноречиво говорят, обещают, начинают работу, но дальше дело никак не идет, до конца его не доводят. Это самый плохой тип руководства. Ведь большевики тем и отличаются, что они начинают дело доводить до конца, не останавливаясь на полпути. Оперативное руководство не может быть неконкретным, оно должно быть конкретным. Конкретное руководство — это значит руководить не вообще, не резолюциями, это значит руководить на основе изучения всех деталей дела, ибо только тогда можно построить правильное оперативное конкретное руководство.

В наших сложных условиях нельзя работать, а тем более руководить политически неграмотному человеку. Обязательное условие — это значит умение видеть узлы трюизма и на своих плечах...

ИЗВЕЩЕНИЕ

17 ДЕКАБРЯ, В 6 ЧАСОВ ВЕЧЕРА СОЗЫВАЕТСЯ МЕЖРАЙОННОЕ (РАЙОНОВ: СОРМОВА, БАНАВНА, АВТОЗАВОДА, СВЕРДЛОВСКА, БАЛАХНЫ, ДЗЕРЖИНСКА) РАСШИРЕННОЕ СОВЕЩАНИЕ АКТИВА ВЛКСМ, С ПОВЕСТКОЙ ДНЯ.

О МЕСТЕ ПРОВЕДЕНИЯ СОВЕЩАНИЯ БУДЕТ ОБЪЯВЛЕНО ДОПОЛНИТЕЛЬНО. ИТОГИ III ПЛЕНУМА ЦК ВЛКСМ. КРАЙКОМ ВЛКСМ.