

# Ленинская СМЕНА

4 ЯНВАРЯ 1932 Г.  
№ 292 (731)  
Адрес редакции: Кремль, Дворец Сабода, 3 этаж, тел. № 4-01  
Условия подписки: на 1 мес. — 60 коп., 3 мес. — 1 руб. 80 коп., 6 мес. — 3 руб. 60 коп.

ЕЖЕДНЕВНАЯ ГАЗЕТА НИЖЕГОРОДСКОГО КРАЕВОГО КОМИТЕТА ВЛКСМ // ГОД ИЗДАНИЯ 3

## Заседание всесоюзного штаба содействия лесозаготовкам

— По трестам Нижлеспрома не вывезено заготовленной древесины около 5—6 миллионов кубометров... ПОЧЕМУ?  
— Обозы леспромов на 90 проц. могли бы обеспечить вывозку, но последние вывозят не более 20—30 проц... ПОЧЕМУ?  
— В ряде леспромов нагрузка на педяную дорогу достигает только 50 проц., а в некоторых леспромах дороги совсем пусты... ПОЧЕМУ?  
Этим и другим вопросам (механизация, производительность труда, снабжение и т. д.) будет посвящено заседание:

ВСЕСОЮЗНОГО ШТАБА СОДЕЙСТВИЯ ЛЕСОЗАГОТОВКАМ.  
СЕГОДНЯ, В 12 ЧАСОВ ДНЯ, В ЗАЛЕ КРАЙКОМА ВЛКСМ.  
На заседание должны явиться: КУЗИН, МИХАЛЕВИЧ, БЛАГОДАТ-СКИЙ, КЛИНОВ, ЕРШОВ, СИДОРОВ (пронуратора), ЛУКИН и МУХИН (лесосекция), РЯКИН и СМЕРНОВ (союз лесдревработчиков), представители: Крайснаба, КрайОНО, Крайлесхозсоюза, Союзтранса, Борского, Канавинского, Свердловского, Серовского райкомов КСМ; все секретари ячеек КСМ и комсомольские посты краевых органов и прочие товарищи, получившие приглашения.  
КРАЕВОЙ ШТАБ.

### В ЧЕТВЕРТЫЙ И ПОСЛЕДНИЙ ГОД ПЯТИЛЕТКИ

Закончен третий, решающий год пятилетки, повредивший социалистический фундамент под экономку Союза. Мы вступили в четвертый и последний год пятилетки.  
На основе успехов первых трех лет пятилетки, достигнутых благодаря твердому осуществлению генеральной линии партии и решительной борьбе с оппортунизмом, — в четвертом году мы имеем возможность взять наиболее высокие темпы роста народного хозяйства страны. Валовая продукция промышленности в 1932 году должна дать прирост по отношению к 1931 году на 36 проц., причем ведущая отрасль промышленности — тяжелая индустрия — 43 проц., остальные 29 проц. — легкая индустрия.

В 1932 году в нашем крае вводятся в строй действующих заводов: автозавод, станкозавод, «Новое Серово» и другие; 21,1 млрд. руб. вкладывается в новое строительство; из них 3.300 млн. рублей вкладываются в капитальное строительство и реконструкцию транспорта в Союзе.  
Сельское хозяйство в этом году получит новых 1.700 машинно-тракторных станций, что составит, таким образом, вместе с уже имеющимися, сумму в 3.100 МТС — этих революционных орудий сельского хозяйства, организаторов коллективного хозяйства, получат значительную сумму других сельскохозяйственных инвентарей, удобрений и проч.

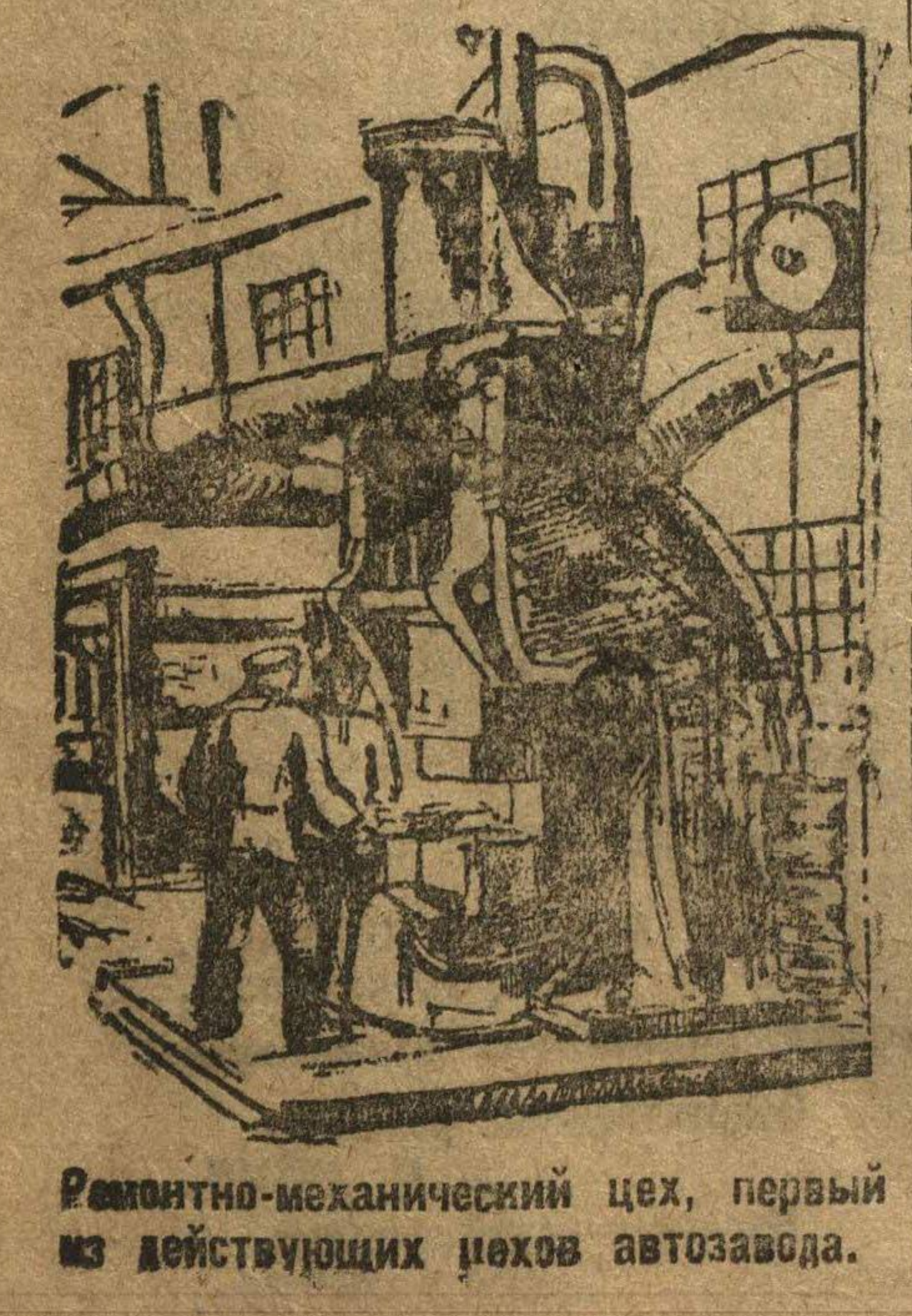
В четвертый год пятилетки мы вступаем с 60 проц. крестьянских хозяйств, обобщенных в колхозы, с заключением в основном сплошной коллективизации в основных зерновых районах Союза, что возвысило партию и правительство в этих районах до уровня величия коммунистического класса. Наш край имеет 45,3 проц. колхозного крестьянства.  
Четвертый год будет годом завершения в основном сплошной коллективизации по всему Союзу и на этой основе ликвидации кулачества как класса. Эти задачи требуют сосредоточения сил и энергии партии и, под ее руководством, комсомола, а также всего колхозного крестьянства на организационно-хозяйственное укрепление колхозов; без которого невозможно дальнейшие победы на фронте коллективизации.

Значительно должны улучшить культурно-бытовые условия трудящихся. Производство предметов широкого потребления увеличивается на 20 проц. по сравнению с 1931 г. На 11 проц. поднимется заработная плата рабочих; широко должно развернуться коммунально-жилищное строительство, особенно в крупнейших промышленных центрах.  
Нижний-Новгород из бывшего купеческого города должен превратиться в социалистический город. 84 миллиона рублей вкладывается на коммунально-жилищное строительство в Нижнем-Новгороде. 440 тыс. квадратных метров новой жилой площади, новые мостовые, трамвай и проч. должны быть получены в нынешнем году трудящимся Нижнего-Новгорода.

Выполнение задач четвертого года пятилетки требует еще более активной роли всех трудящихся в деле социалистического строительства, в борьбе за генеральную линию партии, в борьбе с оппортунизмом, еще более решительной борьбе с классовым врагом, который в предсмертных судорогах будет весте, на всех участках, ставить «спиды в колесницы».  
Четвертый год пятилетки должен войти в историю социалистического строительства, как год непримиримой большевистской борьбы с плохим качеством работы во всех областях нашей хозяйственно-общественной жизни («Правда»).

Для того, чтобы осуществить задачу 1932 года и завершить пятилетку в 4 года надо «поднять» производительность труда на наших фабриках и заводах, в шахтах и на железных дорогах, совхозах и колхозах» (Молотов).  
Программа действий по осуществлению этих задач — 6 условий тов. Сталина. Вся краевая организация ВЛКСМ, каждый комсомолец в отдельности должны повысить темпы борьбы за реализацию 6 указаний тов. Сталина, ширить сталинский поход.

В этом году особенной задачей поставлено подтягивание металлургии, энергетики, машиностроения и транспорта — наиболее отстающих отраслей народного хозяйства. Сюда должны быть брошены силы комсомола.  
Решительная борьба должна быть объявлена за качество продукции. Организация бригад, групп, посты и проч. по борьбе с браком, за высокое качество, комсомольские организации должны бороться за качество поставять своей основной, повседневной задачей.  
Во все поры нашего хозяйства должен быть внедрен хозрасчет. Надо увеличивать количественно и качественно число комсомольских хозрасчетных бригад, цехов и заводов, по возможности охватить действительным хозрасчетом и ударничеством комсомольцев, добывая такого положения, чтобы все участки заводов, совхозов, колхозов и транспорта, каждый рабочий и колхозник работали по принципу действительного хозрасчета, давая высокие бюрократические и оппортунистические рогатки на пути хозрасчета.  
На 22 проц. должна повыситься производительность труда. Надо значительно лучше поставить дело организации труда, добиться окончательного уравниловки и обезлички.  
По инициативе комсомола уже сейчас проводится техническая конференция на некоторых заводах Край (Серово — электротехники, Кузбасс и Омутное — металлургия). Надо по опыту этих передовых, в этом деле заводов, проводить также же конференции на всех предприятиях края, вооружить заводы техническими планами, поставив эту задачу и повседневную деятельность комсомольских организаций.  
Должна быть значительно повышена роль комсомола за советскую торговлю, за правильный товарооборот. Комсомольские магазины, ларьки, базы, цеховики и посты своего контроля и пр. значительно шире надо внедрить в нашу работу.  
Выполнимы ли все эти задачи? Безусловно. Залогом этому — партия и ее генеральная линия, вернейший помощник партии — шестимиллионный комсомол, пятнадцатимиллионный рабочий класс и колхозное крестьянство.  
У нас нарастают темпы социалистического строительства, рост рабочего класса, повышение материального благосостояния трудящихся, рост культуры и т. п. У капиталистов — углубляющийся экономический кризис, обостряющиеся классовые противоречия, массовый рост безработицы, обнищание трудящихся масс, фашизм и т. п.  
В соревновании двух систем социализм показывает преимущества, но капитализм не сдастся без боя и чем больше мы растем, тем сильнее капиталисты готовят интервенцию нам, поэтому надо еще сильнее укрепить обороноспособность страны, по-большевистски выполнять народно-хозяйственный план 1932 года.



Ремонтно-механический цех, первый из действующих цехов автозавода.

### Лесная комсомольская эстафета ПРИНИМАЙТЕ РАПОРТ ПЕРЕДОВЫХ — ПЕРЕВЫПОЛНИВШИХ ПЛАН

Быстрее шаг колонна на маршрутах механизации и производительности труда

#### РАПОРТ ПОБЕДЫ

Крайком тов. Попову, «Ленинская Смена» тов. Зотину ТЕЛЕГРАММА.

Уренский леспрохоз план лесозаготовки 4 квартала выполнил. Заготовка деловой древесины выполнена на 103 проц. и деловой 102 проц. Вывоза древесины 239,2 проц. и деловой 105,1 проц. Комсомольцы района успешно проводят лесную всесоюзную комсомольскую эстафету; послано на лесозаготовку 160 чел. комсомольцев, организовано 10 бригад. Добились охвата соцсоревнованием и ударничеством рабочих на 100 проц. Добились нормы выработки в среднем в день на человека: по заготовке 5,3 кубометра и по вывозке 4,7 кубометра.

Укрепили кадры рабочих лесных дорог комсомольцами. Улучшили питание рабочих в столовых. Организовали в прорабских пунктах комсомольские ячейки.  
Развертываем культурно-массовую работу на лесозаготовках.  
Завершаем Крайком комсомола, что под руководством партии достигнутые успехи закрепим и темпы в выполнении плана 1 квартала 4 заключительного года пятилетки не сдадим.

Секретарь Уренского райкома ИРАСИЛЬНИКОВ.  
Директор леспрохоза РЕШЕТНИКОВ.

#### Крайком ВЛКСМ — тов. Попову, «Ленинская Смена» тов. Зотину

Отвечая на призыв проведения всеобщей лесной эстафеты районного комсомольского собрания НАГОРСКОГО района приветственный комсомольский привет Крайкому комсомола и «Ленинской Смене».

Мы заверим, что под нашим большевистским руководством будем по-боевому бороться за выполнение программы лесозаготовки.  
Вызываем на социалистическое соревнование КРАЙКОМУ организацию ВЛКСМ по выполнению программы и образовательной постановки культурно-массовой работы, марксистско-ленинского воспитания, укрепления комсомольской организации в лесу.  
Мы, комсомольцы, Нагорского 14 декабря дали старт лесной эстафеты и заверим Крайком комсомола и «Ленинскую Смену», что к финишу придем со стопроцентным выполнением программы лесозаготовки. Весь районный актив мобилизуем на дело образовательной постановки лесной промышленности.

#### Арбай вызывает Верхояшижемское АРБАЖ. (По телеграфу).

Комсомольская арбайская организация включилась в проведение всеобщей лесной эстафеты. Райком комсомола мобилизовал в сельсоветы, участки и леспрохозы весь районный актив.  
КОЛОТОВ.

#### НИГРЭС

#### На подготовку к новому торфосезону комсомол еще не мобилизовался

БАЛАХНА. (От нашего спец. корр-та). Подготовка к новому торфосезону проходит безобразно. Рабочей силой Гидротреста обеспечен. Из необходимых около 7.000 человек на сегодня имеется только 331 человек, из них канавников 180 человек.  
Расстановка кадров на полях, ремонт механизмов проходит безобразно слабо.  
Комсомольские организации механического и электротехнического Долгого болота, объявившие себя ударниками, тоже ничего не делают к новому торфосезону. Балахинский район и комитет

#### Начало сдвига есть, но оно недостаточно

Комсомольская организация Гидротреста, после приезда бригады Крайского и районного комитетов КСМ, имеет некоторый сдвиг в работе.  
Созданные комсомольские штабы на Долгом болоте показывают неплохие результаты.  
Лучшие ударники расшарки — комсомольцы Хрушкин, Любушкин, Попов и Теодозова — премированы промтоварами.  
Комсомольцы механического и электротехнического того же Долгого болота объявили себя ударниками и взяли шефство над дровозаготовками.

#### Комсомольский участок — образцовый

По решению К. Заковского райкома ВЛКСМ, один из прорабских участков района был организован в комсомольский участок. Этот участок сейчас имеет ряд достижений. План по дровозаготовке выполнен на 100 проц., а вся программа четвертого квартала 1931 года уже была перевыполнена на 20 декабря на 103 процента. Комсомольский участок добился этих побед благодаря помощи комсомола всего района, сознательно и охотно отношение к работе руководителей участка, правильной расстановке сил, внедрению передово-прогрессивной системы труда, развертыванию социалистического соревнования и ударничества.  
Молодежь на участке работает 53 человека. По заготовке создано 2 бригады — Малышева и Седова. Эти бригады выработали по 6—7 кубометров на человека. По вывозке организовано 3 бригады — Морозова, Куницына и Щерба. Молодежь на одном вывозе вывезла по 5—6 кубометров. По разгрузке древесины и по погрузке вагонов организовано две бригады — Буринистова и Сироткина, и на их базе создана бригада из 13 человек по разгрузке древесины. Все эти бригады показывают хорошие образцы работы. Средний заработок, с применением прогрессивной системы оплаты труда, равняется 7 руб. 50 коп. — 9 руб. за восьмичасовую рабочую смену.

Комсомольский участок за хорошую образовательную работу и выполнение плана дровозаготовки леспрохозом был премирован три раза. Участок сейчас включился во всеобщую лесную эстафету и вызвал на социалистическое соревнование прорабские участки — Шаманыхинский и лесосклад ст. Ветлужской.  
Наряду с успехами, участок имеет ряд недостатков: еще недостаточно налажена работа среди молодежи по марксистско-ленинскому воспитанию; недостаточна работа по ликвидации неликвидированной обмелачивающей работы в конном обозе, в кунице и среди деловой древесины; слабо растет комсомольская ячейка; до настоящего времени еще не развернута работа по изучению техники лесного хозяйства.  
Сейчас комсомольский участок разворачивает подготовку к борьбе за программу 1 квартала 1932 года. Участок на этот год имеет задание: по заготовке — 36.525 кубометров, по вывозке — 51.297 кубометров, по отгрузке лесоматериалов — 85.000 кубометров и по разгрузке разного материала на складах — 23.100 кубометров.  
На первый квартал следует заготовить 19.150 кубометров, вывезти — 37.370 кубометров, отгрузить — 30.000 кубометров, разгрузить — 70.000 кубометров. Для выполнения этого задания требуется 159 лошадей и 245 человек рабочих. В настоящее же время на участке имеется 44 лошади и 93 рабочих. Договоров заключено 5.

Райком ВЛКСМ должен еще больше мобилизоваться на вербовку рабочей силы. Одновременно для улучшения и ускорения работы участка и окормления его, дополнительно развернуть работу по вербовке комсомольцев на этот участок.  
САЛОВ.

#### ВСЕСОЮЗНОМУ И КРАЕВОМУ ШТАБУ

Большевистским проведение лесной эстафеты план лесозаготовки на 1 января исполнен: по заготовке — на 107 проц., по вывозке — на 207 проц.  
Производительность труда — до 7 кубометров на каждого человека в день.  
СОВЕТСКИЙ РАЙШТАБ.

#### Знать героев финансового фронта!

Кoopеративная ячейка Городецкого района. В ячейке 10 комсомольцев. Подписка на заем достигла 106 проц. к месячной зарплате. Силами комсомольцев распространено займа за наличный расчет на 500 руб. Все комсомольцы — вкладчики сберкассы. Они завербовали среди неорганизованного населения 68 вкладчиков с общей суммой вкладов 250 руб. По инициативе и силами ячейки проведена дополнительная подписка на заем, давшая 1.475 руб.  
Ячейка ликвидировала задолженность по членским взносам в комсомол и паям в кооперацию.

Смальцевская колхозная ячейка Городецкого района. Комсомольцы провели дополнительную подписку на заем среди колхозников (1.500 руб.) и распространяли займа за наличный расчет на 185 руб. В сберкассу завербовано 79 вкладчиков, по обязательным платежам собрано 2.550 руб. Все комсомольцы — вкладчики в сберкассу и подписались на заем на месячный заработок.

Комсомолец Волин. Организован показателем комсомольскую сберкассу. Выделен заведующим сберкассы. На 15 декабря в сберкассу — 98 вкладчиков с суммой вкладов 278 руб. Волин умеет сочетать финансовую работу с другими важными делами политикантами. Он организовал при комсомольской ячейке и руководит политическим новичком-комсомольцем.

Кoopеративная ячейка Городецкого района. В ячейке 10 комсомольцев. Подписка на заем достигла 106 проц. к месячной зарплате. Силами комсомольцев распространено займа за наличный расчет на 500 руб. Все комсомольцы — вкладчики сберкассы. Они завербовали среди неорганизованного населения 68 вкладчиков с общей суммой вкладов 250 руб. По инициативе и силами ячейки проведена дополнительная подписка на заем, давшая 1.475 руб.

Ячейка ликвидировала задолженность по членским взносам в комсомол и паям в кооперацию.

Смальцевская колхозная ячейка Городецкого района. Комсомольцы провели дополнительную подписку на заем среди колхозников (1.500 руб.) и распространяли займа за наличный расчет на 185 руб. В сберкассу завербовано 79 вкладчиков, по обязательным платежам собрано 2.550 руб. Все комсомольцы — вкладчики в сберкассу и подписались на заем на месячный заработок.

Комсомолец Волин. Организован показателем комсомольскую сберкассу. Выделен заведующим сберкассы. На 15 декабря в сберкассу — 98 вкладчиков с суммой вкладов 278 руб. Волин умеет сочетать финансовую работу с другими важными делами политикантами. Он организовал при комсомольской ячейке и руководит политическим новичком-комсомольцем.

Кoopеративная ячейка Городецкого района. В ячейке 10 комсомольцев. Подписка на заем достигла 106 проц. к месячной зарплате. Силами комсомольцев распространено займа за наличный расчет на 500 руб. Все комсомольцы — вкладчики сберкассы. Они завербовали среди неорганизованного населения 68 вкладчиков с общей суммой вкладов 250 руб. По инициативе и силами ячейки проведена дополнительная подписка на заем, давшая 1.475 руб.

### К XVII партконференции Выработано 2.400 шт. кирпича, посажено 42 тонны камня

По решению бюро коллектива и ячейки. Работы производились по пошего собрания пчел 8, 10 и 11 групп садке известкового камня в печи. Пошололы ФЗУ Нижрайстройматериалов, посажено 42 тонны камня.  
Надо отметить безобразное отношение и субботнику со стороны секретариата коллектива Казекиной и администрации № 3 (Серово). На субботник являлись 64 человека; работой руководил суббюджетный № 3, которые в день суббюджетника на выделении своих руководителей.  
Комсомольцы школы ФЗУ обращаются к товарищам, не пришедшим на эти субботники, принять участие в следующих субботниках на заводах «Продвигатель» по выработке игнуполнителей.  
Также был проведен субботник на заводе «III Интернационал», где участвовали партийные и комсомольские т. л.

Новыим качеством ремонта Бригада имени XVII партконференции  
На еяской фабрике учебных пособий организован ударный хозрасчетный комсомольская бригада имени XVII партконференции.  
А. ЛИТВИН.

### ЗА РУБЕЖОМ ИНТЕРВЕНТЫ ЗАНЯЛИ ЦЗИНЬ-ЧЖОУ

ТОКИО, 2. По сообщению агентства Демпо Цзунси из Мукдена, 4 декабря японцы и кавалерийский отряд бригады Томана сегодня в шесть часов утра вступили в Цзиньчжоу.



### ФИНАНСОВАЯ ЭСТАФЕТА

«ГРОБ — ЗНАЯ БЕЗРАБОТИЦЬ».  
СТОКГОЛЬМ, 3. В Копенгагене состоялась демонстрация безработных. Во главе колонны демонстранты несли гроб, на котором было написано «Мы умираем с голоду, мы требуем работы». Гроб был конфискован полицией. Демонстранты окружили дом правительства, но были отсканены полицией.  
Во время столкновения между демонстрантами и полицией было ранено несколько рабочих и полицейских. Много безработных арестовано.

«ПРИЗЫВ К МИРОТВОРЧЕСТВУ».  
ПАРИЖ, 3. Сегодня в Руане спускается на воду новая подводная лодка «Амазон». «Юманите», сообщая о спуске на воду новой подводной лодки, подчеркивает, что общий тоннаж подводных лодок французского подводного флота самый крупный в мире.

### ВНИМАНИЕ!

От редакции. «Ленинская Смена» с 1 января 1932 года перешла на шестидневку. Выходящие дни устанавливаются — 6, 12, 18, 24, 30 каждого месяца.

### ПОПРАВКА

Во вчерашнем номере, выпала по передовой подписке. Читатель подписки из «Правды».

### Сорпризы к комиссии по разоружению



Новые дальнотойное орудие, принятое для вооружения американской армии

ЗАБЕГ ТРОСЬ АРКЕ КОМСОМОЛЬСКИ РАЗМАХ

С 15 января по 10 февраля организуем проверку внедрения электросварки в производство, транспорт и строительство

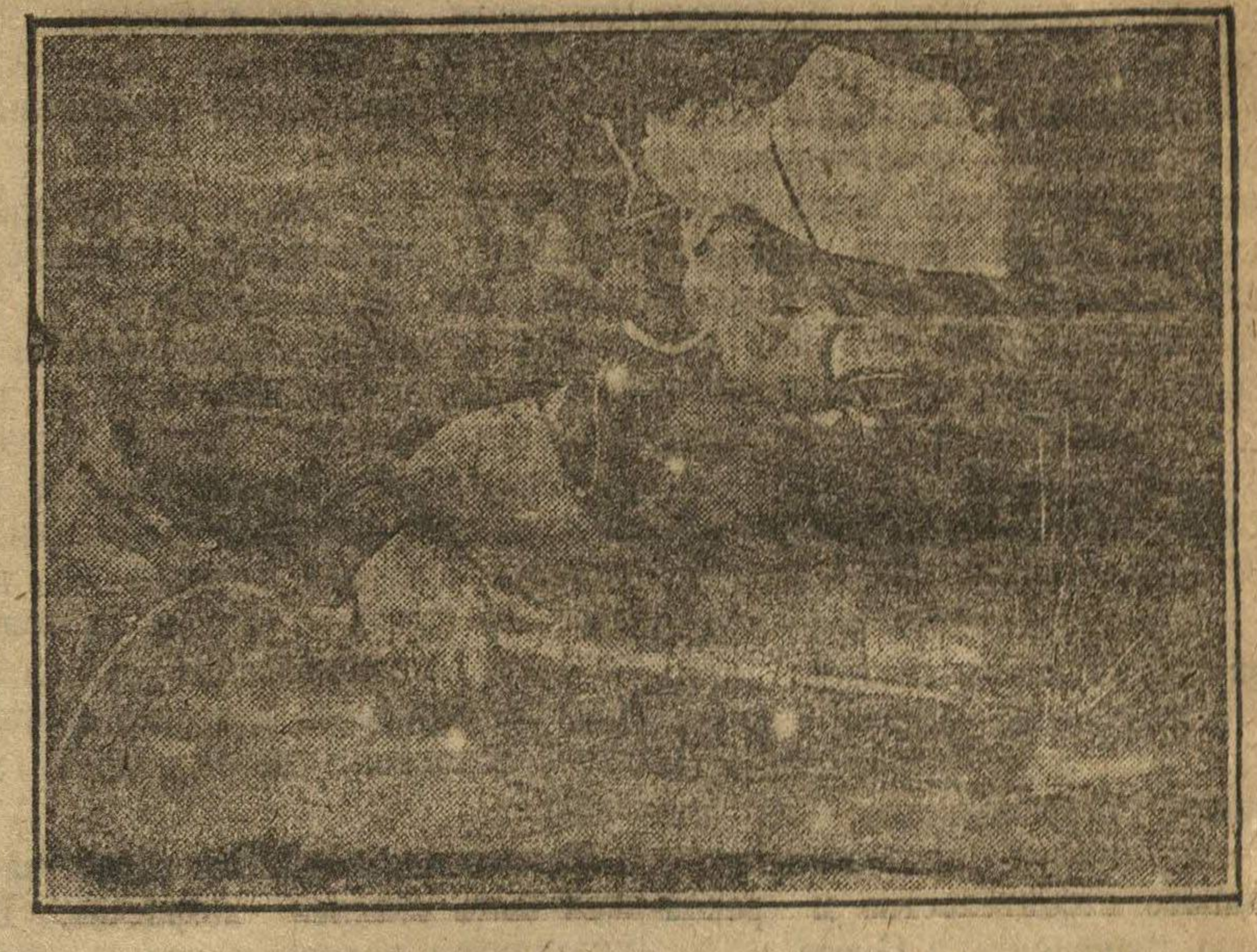
Предприятию — сварочный минимум, комсомольцу — максимум работы по его организации

Электросварка — революционер в производстве. Экономия металла — до 50 проц., ускорение темпов работы...

Боевым решениям — боевые действия
Резолюция межрайонной технической конференции по электросварке, состоявшейся 22-23 декабря 1931 г. в Сормове

30 ноября «Ленинская Смена» пожелала вывоз комсомольцев-электросварщиков Сормова, об'явивших себя застрельщиками борьбы за сварку...

1. Предъявляется к Ленинскому комсомолу — инициатору похода и шефу электрификации. 2. Факты первых побед электросварки на «Красном Сормове»...



Электросварщица за работой

Всем комсомольцам, осем читателям «Ленинской Смены»

«Техническая страница в помощь производству и ударнику». Будет выходить 2 раза в месяц. Редакция обращается к комсомольцам, рабочей молодежи, студентам...

Каждый комитет комсомола, каждая ячейка должны немедленно организовать массовую работу вокруг этой проверки. Организовать комсомольские плакаты и цепочки по внедрению сварки...

3. Конференция уверена, что коллективная творческая, основанная на инициативе рабочих и специалистов работа по широкому внедрению электросварки...

Комсомольцы вагонного завода в борьбе за электросварку

Комсомольцы вагонного завода комбината «Красное Сормово» — инициаторы на выполнение сварочного минимума...

СВАРКА НА СОРМОВСКОЙ СУДОВЕРФИ

Паш сварочный пох очень молодой, организован всего лишь год назад. Он насчитывает 45 чел. сварщиков...

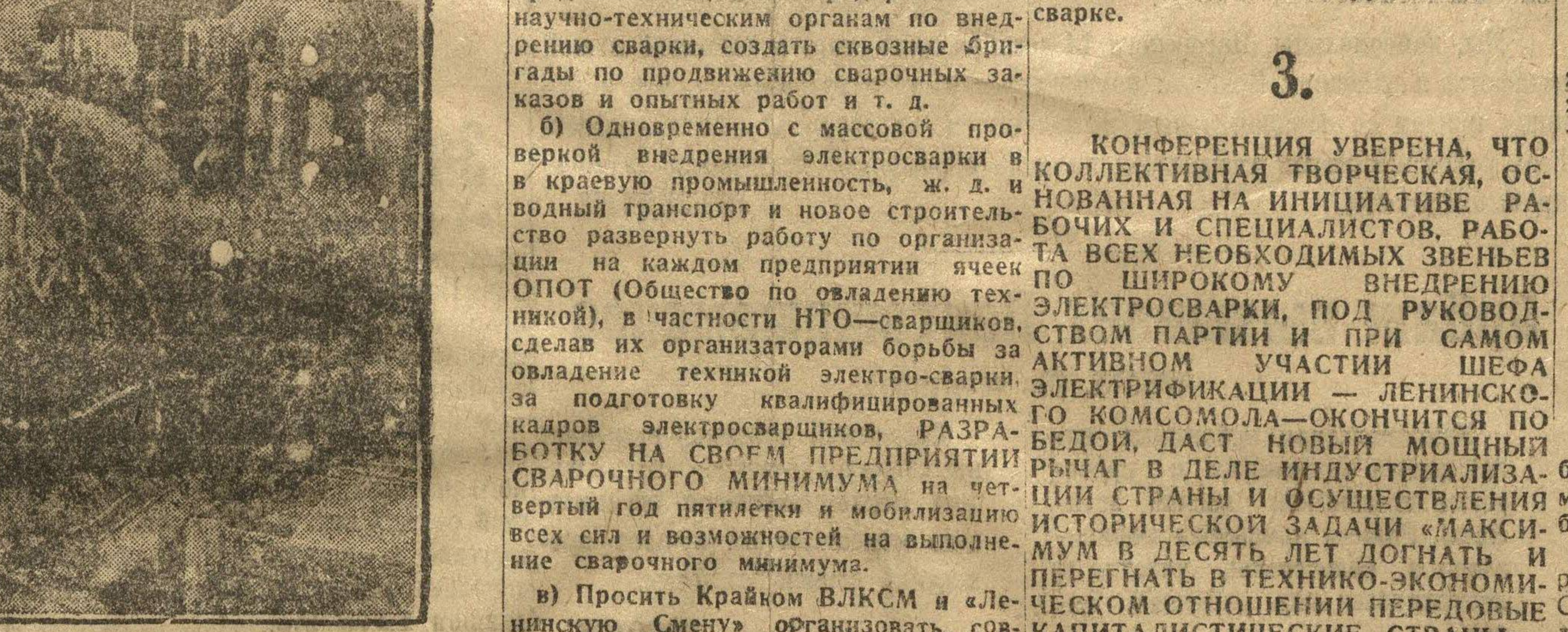
В предстоящую зиму 1931—32 года нам предстоит сварить два буксирных парохода. Это будет произведено впервые на Волге.

Весной 1932 года, будет заложена бензиновая баржа на 4000 тонн, все нефтяное. С осени продолжаем все малые суда переводить на сварку...

Перенимайте опыт «Красного Путиловца»

ОРГАНИЗУЙТЕ ЦЕХ СПАСЕНИЯ ЗАБРАКОВАННЫХ ИЗДЕЛИЙ. ЛЕНИНГРАД. На транспортном заводе «Красный Путиловец»...

Растет советское турбостроение



На заводе им. СТАЛИНА (Ленинград). В производстве турбин целый ряд основных деталей переводится на электросварку

Профессор В. Г. Власов
О новейших достижениях электросварки и задачах комсомола по внедрению ее в производство

(Доклад на первой межрайонной конференции по технике электросварки)
Электрическая сварка широко распространялась за последние годы...

Table with 5 columns: наименование работ, стоимость до и после, экономия на весь завод, экономия металла на весь завод. Rows include: Варка продольных бортов, Рама кузова думпкара, Швартовая балка, Варка думпкара, Варка торцевых бортов, Приварка торцевых бортов к полу.

Цех должен дать общей экономии, вильно поступает, создавая бригады без металла, на 245—720 руб. и экономии металла клепок по 4 объектам работы — 214,5 тонн.

Почему не занимаемся этим вопросом? «Нижегородская Коммуна» ВУЗы и общественные организации. Здесь следует приветствовать ценное начинание комсомола, который первый поднял этот вопрос со всей его необходимостью...