

# Ленинская СМЕНА

28 МАРТА 1932 г.  
№ 74 (793)

Адрес редакции: Кремль, Дворец  
Свободы, 3 этаж, тел. № 26-37.  
Условия подписки: на 1 мес.—  
0 коп., 3 мес.—1 руб. 80 коп.  
6 мес.—3 руб. коп.

ОРГАН НИЖЕГОРОДСКОГО КРАЙКОМА И ГОРКОМА ВЛКСМ | ГОД ИЗДАНИЯ 3.

## ПОСТАНОВЛЕНИЕ ЦК ВКП(б) ОТ 26 МАРТА 1932 г.

### О принудительном обобществлении скота

В ряде районов наблюдается практика обобществления коров и мелкого скота у отдельных колхозников фактически принудительными способами, что самым грубым образом нарушает неоднократные указания Центрального Комитета партии и устава колхоз. артели.

Центральный Комитет партии и устав колхозников коровы и мелкого скота не имеют ничего общего с политикой партии. Задача партии состоит в том, чтобы у каждого колхозника была своя корова, мелкий скот, птица. Дальнейшее расширение и развитие колхозных форм должно идти путем выращивания фермами молодняка или покупки ими скота.

Центральный Комитет ВКП(б) предлагает всем партийным, советским и колхозным организациям:

1) пресечь всякие попытки принудительного обобществления коров и мелкого скота у колхозников, а виновных в нарушении директивы ЦК исключать из партии;

2) организовать помощь и содействие колхозникам, не имеющим коровы или мелкого скота, в покупке и выращивании молодняка для личных надобностей.

ЦК ВКП(б)

### Стройку Чебоксарской гидроэлектростанции под комсомольское шефство

Строительство трех гидроэлектростанций (в Иваново-Вознесенском, Нижегородском и Пермском районах), общей мощностью в 800.000—1 миллион киловатт, утвержденное специальным постановлением СНК СССР и ЦК ВКП(б) от 24 марта с. г. это—один из важнейших и решающих фронтов борьбы за практическое разрешение задачи завершения во второй пятилетке реконструкции всего народного хозяйства и создания мощнейшей технической базы для всех отраслей народного хозяйства.

Являясь крупнейшим шагом вперед в осуществлении исторического задания тов. Ленина «Коммунизм—это советская власть плюс электрификация», строительство трех мощных гидроэлектростанций на Волге является одним из могучих рычагов в выполнении второй пятилетки, пятилетки построения социалистического бесклассового общества в СССР. Совершение трех мощных гидроэлектростанций в район Средне-Волжской системы—важнейший шаг к созданию «новой» энергетической базы, основанной на гидроэнергии электрификации промышленности и транспорта и постоянном внедрении электричества в сельское хозяйство.

В практическом осуществлении боевой задачи: «добиться в 1937 году производства электроэнергии на сумму 100 миллиардов киловатт-часов, против 17 миллиардов в 1929 году» (на решение XVII всесоюзной конференции ВКП(б)).

Первоочередная задача в политическом направлении велика в борьбе за поставленные в решении СНК СССР и ЦК ВКП(б) по строительству Волжских гидроэлектростанций, выпадает на долю нашего Нижегородского края, ставшего краем передового и крупнейшего машиностроения в СССР и остро нуждающегося в расширении энергетической базы для дальнейшего экономического развития.

Намеченная постройка в Нижегородском районе Чебоксарской гидроэлектростанции, на месте стройки которой идут сейчас геолого-разведочные и разведочные работы, будет одной из мощнейших гидроэлектростанций из всех намеченных к строительству постановлением СНК СССР и ЦК ВКП(б). По предварительным ориентировочным проектировочным данным Чебоксарской гидроэлектростанции будет не менее 400 тысяч киловатт, т. е. в 6—7 раз больше Волжской и по производству электроэнергии равная Днепрострою.

Значение Чебоксарской гидроэлектростанции подчеркивается еще и тем, что она возрождает в нашем крае новые отрасли промышленности, дает богатейшие возможности в реконструкции водного транспорта, возрождает новые промышленные районы, обеспечивает еще более быстрый рост индустрии Нижегородского края с созданием крупных промышленных предприятий на базе огромных природных богатств, еще отсталых сейчас на автомобильном (МАО, ЧАССР). Она дает нам возможность сделать более правильное размещение промышленности восточного края. Дело в том, что основным недостатком в размещении нашей тяжелой промышленности является то, что производительные силы, вся индустриальная промышленность у нас сосредоточена в юго-западной части края и совершенно не освоены и в промышленном отношении остаются веро-подобно восток края, куда мы сейчас должны перенести центр тяжести развития, используя при этом чрезвычайно благоприятные наши географические возможности тесной связи с югом второй металлургической базы на востоке, с ростом Урало-Кузнецкого комбината.

Задача завершения строительства грандиозной Чебоксарской гидроэлектростанции, не позднее весны 1935 года требует от нашего края, немедля на одного дня мобилизовать все силы на борьбу за форсированное развертывание геолого-разведочных и изыскательских работ и всей суммы мероприятий по подготовке к началу строительства в этом году.

Первоочередными, решающими условиями дальнейшей работы в настоящее время являются геолого-разведочные, изыскательско-исследовательские и топографические работы на месте строительства, охватывающим расстоя-

### ЗА ЛЕН И КОНОПЛЮ В ОТВЕТЕ КОМСОМОЛ

#### МОБИЛИЗОВАТЬ ЭНТУЗИАЗМ КОМСОМОЛЬЦЕВ НА СБОР СЕМЯН

#### НА БОРЬБУ ЗА ЛЬНОСЕМЕНА!

В постановлении Совнаркома Союза СССР и ЦК ВКП(б) указывалось, что центральной задачей деревенских партийных и советских организаций является создание семенных фондов в размерах, необходимых для полного выполнения посева плана.

Этого не поняли ряд комсомольских организаций льноволокнистых районов. Вместо упорной большевистской борьбы за создание фондов льносемян—палили оппортунистическая недооценка этого дела.

Своевременный сбор льносемян имеет исключительное значение, т. к. наш край специализируется в льноводно-животноводческом направлении. Ряд комсомольских организаций, взявшись за сбор семян, сумели добиться 100-процентного выполнения плана (СОВЕТКИ) или же на 90-95% и полностью завершили (СОВЕТКИ, ШАТКИ, БУТУРЛИНСКОЕ), по большинству организаций в объеме семеноводства. УСПЕШНОЕ ПРОВЕДЕНИЕ СЕВА ПОСТАВЛЕНО ПОД УПРАВЛЕНИЕМ РАЙОННОГО УПРАВЛЕНИЯ. Сбор семян произведен на 16,7 проц.: Коровино—20,8 проц., Савинский—26,9 проц., Пискаревка—22,9 проц., Кинур—25 проц. и еще ряд районов.

Такое положение объясняет комсомольские организации немедленно мобилизовать 150 комсомольцев, в аппарате местной конторы по управлению подготовительными работами мобилизовано 4 комсомольских работников, мобилизованы комсомольцы—работники рабочей силы и т. д. Но не-смотря на это помощь далеко недостаточна. Строительству Чебоксарской гидроэлектростанции нужна помощь не только комсомольцев Красной Чувашии, но и комсомольцев всего края. Для лучшей организации боевой помощи Краевой РСМ организации, мы предлагаем в кратчайший срок создать Краевую комсомольскую сквизную контору над строительством гидроэлектростанции.

Первоочередными задачами перед сквизными комсомольскими конторами и всей Краевой РСМ организацией надо поставить: проведение срочной мобилизации комсомольских сил в геолого-разведочные, исследовательские и топографические работы, организацию ячеек и массового движения содействия стройке Чебоксарской гидроэлектростанции, изыскание местных строительных материалов и участие в проектировках и практических действиях по их разработке, подготовка кадров для строительства, борьба за своевременное строительство подъездных путей, строительство жилищ, укомплектование кадрами комсомольцев гидроэлектрических станций и водомоторных постов, тесная связь с Днепростроевской РСМ организацией, изучение ее опыта и т. п.

Особо ударной, первоочередной задачей надо поставить сейчас задачу строительства моторных лодок и брандвахт для изыскательских работ. Комсомольцы суверверфей и затонов края должны сейчас оказать поддержку своими силами в строительстве необходимых 25 моторных лодок и нескольких брандвахт. Комсомольская организация водного транспорта должна приложить все усилия с тем, чтобы все эти исследовательские суда обеспечить комсомольскими кадрами.

Всю сумму конкретных задач боевой комсомольской помощи стройке Чебоксарской гидроэлектростанции должен разработать в кратчайший срок совет комсомольского сквизного контроля, звенья которого должны быть сейчас созданы во всех РСМ организациях и прежде всего обком ВЛКСМ ЧАССР. Нет сомнения, что двухсоттысячная Краевая комсомольская организация, под руководством сквизного комитета Краевой РСМ организации, в борьбе за строительство Чебоксарской гидроэлектростанции, покажет новые образцы ударности еще более высокие чем образцы борьбы за автогигант!

### Комсомольский агропоход

#### ЗА ЛЕН И КОНОПЛЮ В ОТВЕТЕ КОМСОМОЛ

#### МОБИЛИЗОВАТЬ ЭНТУЗИАЗМ КОМСОМОЛЬЦЕВ НА СБОР СЕМЯН



### В МАО семена не собраны

Подготовка к севу по Мароблатскому району льносемян сортирования производится недостаточно. Семена засеяно на 53,4 проц., то по техническим условиям еще не засеяно и засеяно всего лишь на 5 проц. В единичном секторе по зерновым на 19,4 проц., по техническим—1,9 проц. Если в колхозном секторе семян семеноводства на зерновом семеноводстве произведена на 72,9 проц., то по льну—20,9 проц., по конопле—22,5 проц. По единичному сектору семеноводства по зерновым собраны на 51,2 проц., по льну—2,1 проц., по конопле—2 проц. Это свидетельствует о слабом участии комсомольских ячеек по созданию семенных фондов. По лучше и с сортированием семян. Если по зер-

### Звенья к севу не готова

Зусский район—район льноводный. В прошлую большевистскую весну было засеяно льном 27,8 проц. в площади яровых культур. В нынешний год намечается значительное расширение посевов льна. МТС должна посеять 2.500 га, т. е. расширить площадь посева на 15,4 проц. Льносевоц им. «Яковлева», один из крупнейших льносевоцв СССР, должен засеять около 3.000 га, и значительную площадь должны засеять единичные и колхозные хозяйства, вне района МТС и совхоза.

### По ячейкам и коллективам

В Моршинском кантоне (МАО) ВЛКСМ по обмену комсомольских билетов. Однако, подготовительная работа все еще проходит слабо. Комсомольская организация на выполненные хозяйственно-политические задачи мобилизована. Об объявленном финве ходе не знают не только ячейки, но кантонный комитет ВЛКСМ.

## ОБ УЧАСТИИ В ОБМЕНЕ КОМСОМОЛЬСКИХ БИЛЕТОВ

### ПОСТАНОВЛЕНИЕ ПРЕЗИДИУМА КК ЦК ВЛКСМ ПО ДОКЛАДУ ЛЕНИНГР. И МОСКОВСКОЙ ОБЛКИ

- 1 КК Ленинграда показала образцы хорошей работы в городе по участию в обмене комсомольских билетов (привлечение актива и работе, проведение инструктивных совещаний районного актива КК, прикрепление каждого уполномоченного к району, организация дополнительных троек для быстрого разбора дел, что помогло им выдержать сроки, установленные инструкцией ЦК ВЛКСМ по их разбору).  
Вместе с этим Президиум КК ЦК отмечает, что КК Ленинграда не сумела обеспечить предупреждения отдельных искривлений, имевших место при обсуждении списков, в результате чего из 3.624 апелляции по городу, поступивших от исключенных местными организациями, КК утвердила исключение 927 чел. Президиум считает, что и это количество исключенных является большим.
- 2 Значительная часть КК Москвы и области оказала необходимую помощь комитетам комсомола в проведении работы по обмену билетов и в основном справились со сроками разбора дел, установленными инструкцией ЦК. Однако, отдельные КК недооценили политической сущности кампании обмена билетов, в том числе недостаточно боролись с отдельными перегибами, ограничиваясь разбором апелляции, и не обеспечили разбора дел в срок (до сих пор не разобрано 538 дел).
- 3 Крупнейшим недостатком в Ленинградской и Московской КК является то, что они не обеспечили своего активного участия в борьбе с наблюдающимися в организации отсевом, в работе по выявлению каждого комсомольца к моменту обмена билетов, в оказании практической помощи комсомольцам с тем, чтобы каждый достойный комсомолец обменял комсомольский билет.

- 1 Помочь комитетам комсомола в предупреждении и борьбе с попытками извращений в отдельных организациях, как по линии превращения кампании обмена билетов в простое техническое мероприятие, так и в чистую организацию.
- 2 Немедленно провести совещания райактива КК с вопросом о роли КК в обмене билетов и добиться чтобы до первого собрания по обсуждению списков в каждой ячейке был выделен уполномоченный КК.
- 3 Не допускать отступления от сроков, установленных инструкцией ЦК ВЛКСМ по разбору дел, поступающих в КК, создав дополнительные тройки из членов КК, обязать все КК в декадный срок разбирать имеющиеся старые дела.
- 4 Основной задачей КК при проведении всей работы по участию в обмене билетов является борьба за чуткое отношение к каждому комсомольцу, за закрепление каждого в рядах союза, добиваясь, чтобы к моменту первого собрания в ячейке были выявлены все комсомольцы, числящиеся по списку, допуская отвод лишь явно классово-чуждых и примазавшихся элементов.
- 5 Вторично предупредить КК, что выговоры и строгие выговоры, данные ячейкой, не заносится в личное дело; заносится лишь только те, на которые есть специальное решение КК, утвержденное райкомом, и отговора, что данный выговор заносится в личное дело.

# ГИГАНТСКУЮ МОЩЬ ВОЛГИ-РАСТУЩЕЙ ИНДУСТРИИ

## Постройка волжских гидроэлектростанций — даст стране миллиарды киловатт-часов энергии СТРОИТЕЛЬСТВО ЧЕБОКСАРСКОЙ ГИДРОЭЛЕКТРОСТАНЦИИ — ПОД КОМСОМОЛЬСКОЕ ШЕФСТВО!

### О СТРОИТЕЛЬСТВЕ ЭЛЕКТРОСТАНЦИИ НА ВОЛГЕ

Постановление СНК Союза ССР и ЦН ВКП(б)

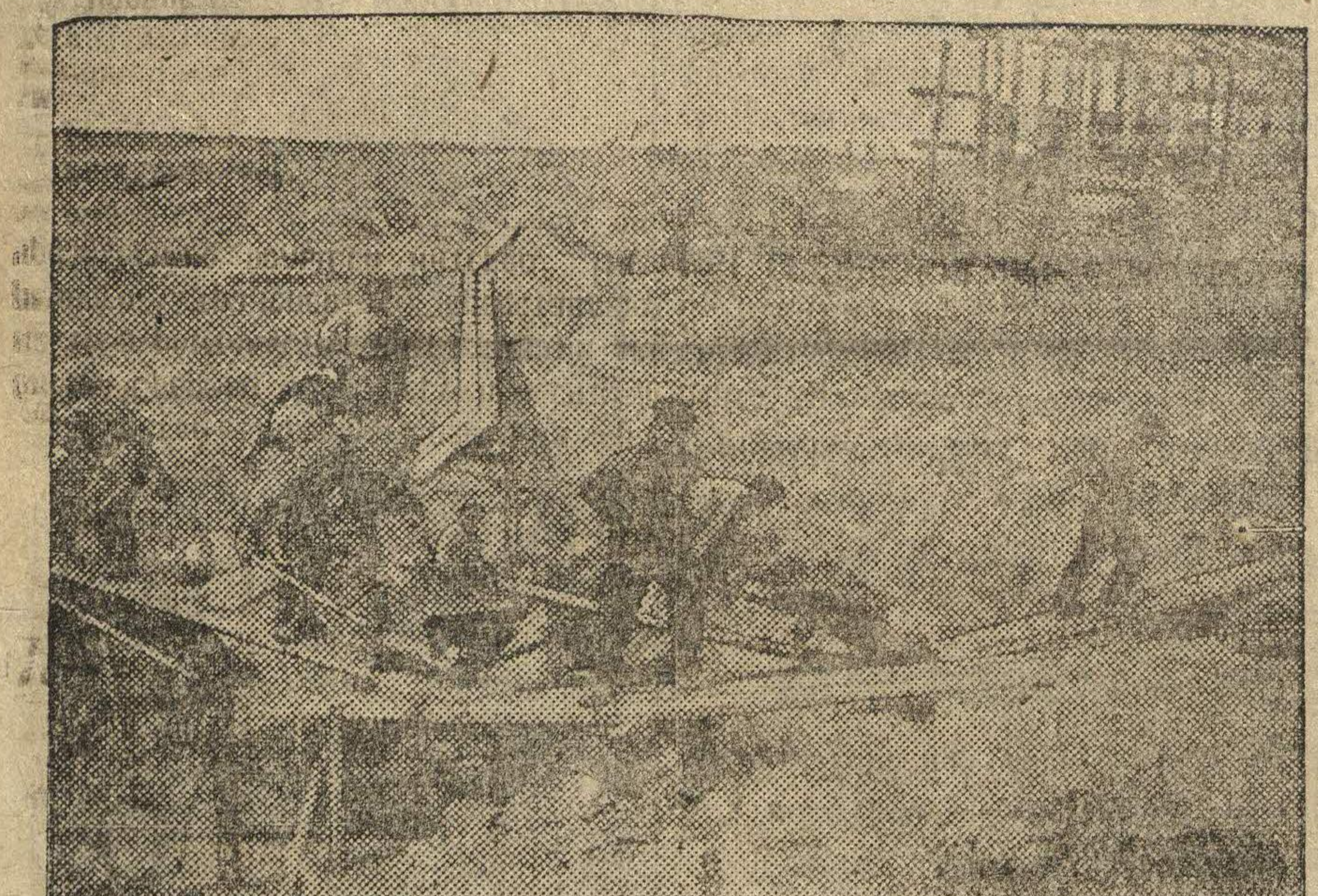
1. Признать необходимым сооружение трех больших гидроэлектростанций на Средне-Волжской системе: одной в Иваново-Вознесенском районе, другой — в Нижегородском районе и третьей — на р. Каме в районе г. Перми с тем, чтобы реализовать Пермскую гидро-электрическую установку для нужд Среднего Урала и, в частности, для ула Нижне-Татильских заводов.
  2. Мощность этих установок в сумме определить в 800 ТЫСЯЧ — 1 МИЛИАРД КИЛОВАТТ.
  3. Для успешного выполнения этих работ считать необходимым организацию специального управления «Средволгострой», во главе которого назначить начальником А. В. Винтера и заместителем его Б. Е. Велеснева с сохранением за ними обязательств владеть правильной эксплуатацией Днепрогэсов сооружений в течение 1933 года.
  4. Предусмотреть в качестве рабочей схемы аппарата «Средволгострой» ныне существующий аппарат Днепрогэста, при чем переброку аппарата Днепрогэста в «Средволгострой» произвести последовательно по мере окончания работ по Днепрогэсту и Заволжью, передачу «Средволгострою» всего оборудования и кадров Днепрогэста.
  5. Обязать Энергцентр НКПТ представить схему Средне-Волжских и Камских установок не позже 1 октября 1932 года.
  6. В месячный срок тов. Винтеру представить план хозяйственного развертывания работ на II и III кв. т. г.
  7. Срок окончания строительства установок — весна 1935 года.
  8. Предложить Наркомтяжу утвердить положение о «Средволгострое».
- Председатель СНК Союза ССР В. МОЛОТОВ (СКРЯБИН).  
Секретарь ЦК ВКП(б) И. СТАЛИН.  
23. III. 1932 г.

Тов. МИХАЙЛОВ — член коллегии Наркомвода СССР

### ГИГАНТСКИЙ ШАГ В РЕКОНСТРУКЦИИ ВОДНОГО ТРАНСПОРТА

Существо вопроса разрешения проблемы Средней Волги, реки и среднечисленности гидроэлектростанций для речного транспорта представляется чрезвычайно большой интерес. Надо эту проблему решить так, чтобы она дала максимальный комплексный эффект, чтобы при этом правильно была решена не только задача «дать больше энергии», но и задача реального улучшения водного транспорта, создания базы для дальнейшего бурного развития. При сооружении на Волге Ярославской и Чебоксарской гидроэлектростанций, при помощи их плотин мы углубляем Волгу, поднимаем в ней воду на 5 метров выше теперешнего уровня. ЭТО ДАЕТ НАМ ВОЗМОЖНОСТЬ В НЕКОТОРЫХ МЕСТАХ УСИЛИТЬ МОЩЬ ВОЛЖСКОГО ФЛОТА И ИСПОЛЬЗОВАТЬ ДЛЯ РАСШИРЕНИЯ СИСТЕМЫ РЕЧНОГО ТРАНСПОРТА ВСЕЙ СТРАНЫ.

Постому мы крайне заинтересованы в разрешении проблемы Средней Волги и у нас в этом деле — своя определенная точка зрения.



На строительстве Окского моста

Последовательное проведение в жизнь генеральной линии партии в непримиримой борьбе партии против классового врага и его оппортунистической агентуры обеспечило завершение построения фундамента социалистической экономики. Ленинский вопрос «кто кого» решен окончательно и бесспорно в пользу социализма как в промышленности, так и в сельском хозяйстве. Вторая пятилетка ставит задачу окончательно ликвидировать классы, создать условия для полного устранения противоположности между городом и деревней.

Впереди большая, трудная полоса развития. Победы не даются в порядке самоотвержения. Разгромленные, но еще не победившие классы врага — кулачество — будут решительно сопротивляться наступлению социализма. Видящих гибнущего классового врага, делающего ставку на «силу привычки», «жажду частно-хозяйственного накопления», еще окончательно не изжитых вчерашних мелких собственников, ныне колхозников, надо вести беспощадный отпор. Надо вести настойчивую борьбу по социалистическому перевоспитанию масс колхозников. В связи с этим огромное значение на данном этапе приобретает задача организационно-хозяйственного укрепления колхозов.

Под мощным воздействием индустрии, в первую очередь, тяжелой индустрии, под руководством пролетариата темпы коллективизации, опережающие темпы индустриальной революции, достигли беспрецедентных высот. Успешное осуществление политики сплошной коллективизации и ликвидации на этой основе кулачества, как класса, дало партии возможность решить зерновую проблему, заменив производство кулацкого

### За организационно-хозяйственное укрепление колхозов

хозяйства производством совхозов и колхозов. Достигнуты решающие победы в разрешении проблемы технических культур. Колхозный сектор охватил подавляющее большинство посевных площадей и стал основным источником товарной сельско-хозяйственной продукции. Успешно начата работа по разрешению проблемы жилищного строительства. Колхозник стал центральной фигурой земледелия, роль бедняка и середняка-единоличника стала второстепенной. Завершена сплошная коллективизация и ликвидация кулачества как класса в основных сельско-хозяйственных районах.

Таковы основные итоги первых трех лет пятилетки в сельском хозяйстве. Этим самым перевыполнены основные показатели пятилетки в этой области.

Центр тяжести в работе по завершению социалистической реконструкции сельского хозяйства лежит теперь в организационно-хозяйственном укреплении колхозов. На этой основе и будет завершена полная коллективизация сельского хозяйства. На этой основе нужно вести упорную работу по социалистической перестройке колхозов и перестройке всего сельского хозяйства на базе коллективизации и высокой машинной техники. Это не может происходить гладко, самоотемно — это может произойти лишь в жесткой борьбе с остатками капитализма в деревне, лишь в борьбе за организационно-хозяйственное

### Профессор ЧАПЛЫГИН

### ЧЕБОКСАРСКАЯ ГИДРОЭЛЕКТРОСТАНЦИЯ\*)

Постановка вопроса о форсированном разрешении проблемы использования гидроэнергии Волги вызвана тем, что в процессе развития социалистического строительства мы дошли до того положения, когда воды Волги необходимо наиболее максимально использовать с точки зрения производства электроэнергии, а так же в деле решительного усиления, не только волжского, но и речного транспорта всей страны.

Создание на Волге при помощи огромных плотин ряда гидроэлектростанций даст стране громадные энергетические подкрепления и кроме того, при помощи подпора воды создадутся большие глубины, внесутся изменения в скорости течения и этим создадут исключительные благоприятные условия для перестройки и усиления речного транспорта страны.

Первоочередной задачей в разрешении этой проблемы является задача произвести изыскательные геологические и топографические работы, которые обеспечат всеми необходимыми материалами для проектирования строительства гидроэлектростанций.

В настоящее время, не имея указанных материалов, мы не имеем еще схемы расположения узлов. У нас имеются некоторые варианты сооружения мощных гидроэлектростанций в районе Средней Волги (Иваново-Вознесенский и Нижегородский районы). Но геологический момент — один из основных моментов — после его исследования и изучения может внести в эти варианты решительные изменения.

Сегодня мы осветим один из основных вариантов.

По этому варианту намечается расположить строительство гидроэлектростанций в Средней Волге примерно следующим порядком:

Первую плотину построить ниже Ярославля (на расстоянии 50—60 километров) с подпором воды до 8 метров и мощностью гидроэлектростанции в 70—100 тысяч киловатт.

Вторая плотина, ниже г. Нижегородского, на 300 км, около Чебоксар, с подпором воды от 18 до 20 метров, с отдачей гидроэлектростанции до 2 миллиардов киловатт часов (или установленная мощность в 400.000 киловатт).

Третья плотина, ниже г. Нижнего Новгорода, на 300 км, около Чебоксар, с подпором воды от 18 до 20 метров, с отдачей гидроэлектростанции до 2 миллиардов киловатт часов (или установленная мощность в 400.000 киловатт).

Говоря об ориентировочных мощностях будущих гидроэлектростанций, необходимо отметить, что если величина отдачи характеризует эффективность, то установленная мощность условна. Величина последней будет зависеть от того, как будет работать станция, насколько будет равен график, будет ли работать станция «пиками» или без «пика». Привода здесь ориентировочные мощности гидроэлектростанции, мы исходим из расчетов, что станции будут работать при неполном снятии «пика».

Данный вариант расстановки гидроэлектростанций предусматривает, чтобы подпор воды одной станцией покрывал другую. Но в данном случае лимитом для Чебоксарской гидроэлектростанции является вопрос затопления. Затопление можно допустить, конечно, только до известной степени. При построении плотин Чебоксарской гидроэлектростанции с подпором воды на 18 метров у Н.Новгорода подпор воды в Волге поднимается против течения на 5 метров. Этот уровень значительно ниже катастрофического уровня разлива 1926 года.

Несколько слов о том, где будут расположены створы плотин.

Верхний створ плотин Чебоксарской гидроэлектростанции ориентировочно намечается расположить выше Чебоксар. На этом участке бурение-исследование места начать уже сейчас. Есть некоторые данные, говорящие о возможности ожидать здесь благоприятных условий.

Второй створ предполагается строить выше Мариинского Посада. Имеются сведения о залежании здесь, благоприятных для сооружения плотин, пермских глин.

Третий створ недалеко от Козловки. Здесь также уже производится бурение.

На сегодня главное, геолого-разведочные работы — производство бурения. Каково же сейчас у нас положение на этом участке? К сожалению в должной мере эти работы не развернуты. Работы по бурению

начаты пока только в районе Чебоксарской гидроэлектростанции.

На втором участке исследования работ по линии топографии мы имеем уже некоторые материалы, имеем топографическую карту, по которой можем судить о размерах затопления, в связи с постройкой гидроэлектростанции. Напротив, при сооружении Ярославской гидроэлектростанции затопляется площадь, в 150 кв. километров. Чебоксарская, при подпоре воды на 18—19 метров — 300 кв. километров при максимальном же подпоре воды (до 22 метров) чебоксарская плотина может увеличить площадь затопления до 400 кв. километров.

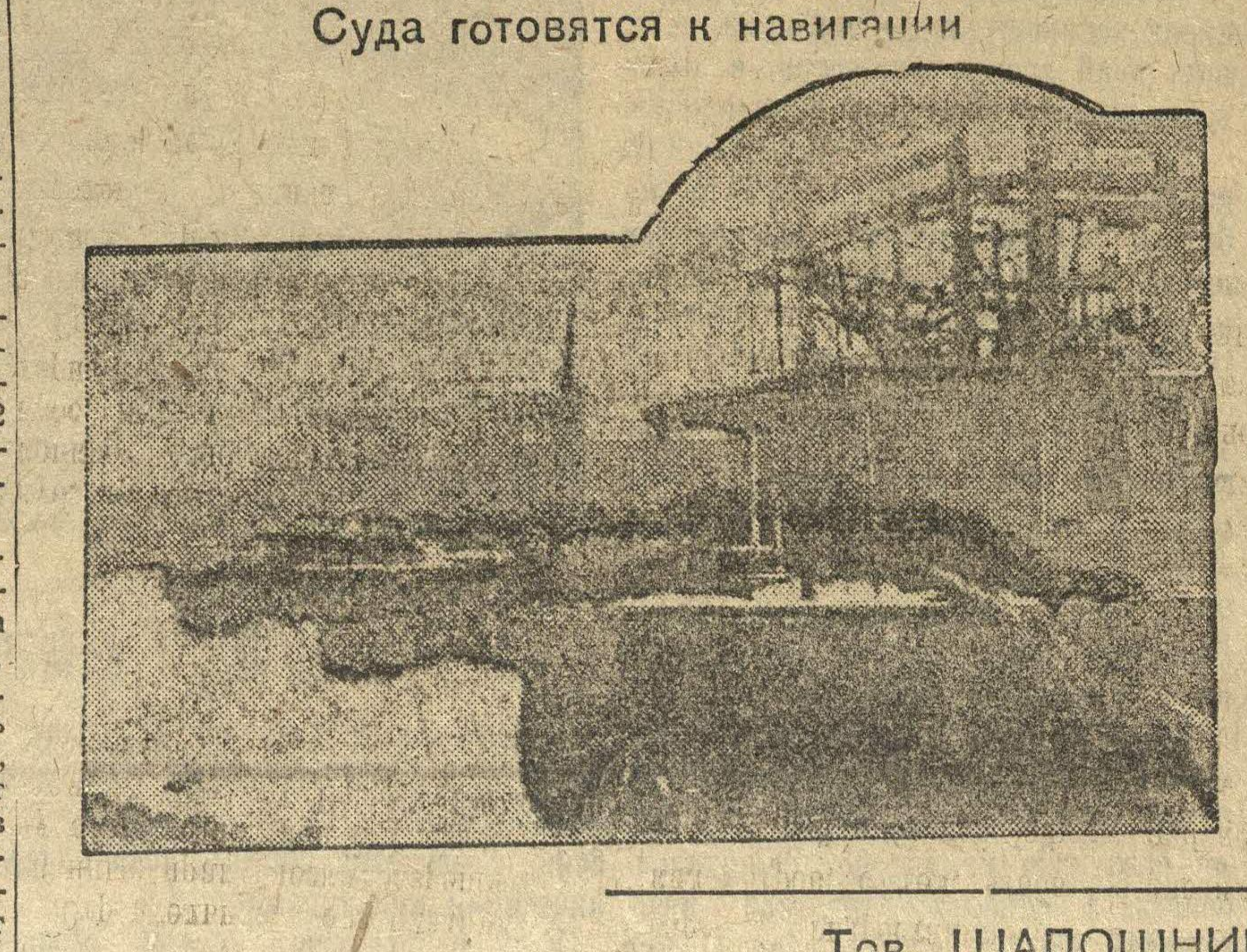
Сейчас очень трудно сказать категории затопленных участков. Но приблизительно они аналогичны с затопленными при сооружении гидроэлектростанции в Самарской луке, где половина затопленной местности отнесена к пескам, вторая половина — леса и проч. угодия, затопление которых дает ущерб до 40 миллионов рублей.

Чрезвычайно интересен вопрос о возмозможности сооружения плотин Волжских гидроэлектростанций. Но

ответить на этот вопрос можно очень и очень ориентировочно, учитывая опыт гидроэлектростроительства. По ориентировочным подсчетам Ярославская плотина обойдется в 200 миллионов рублей, Чебоксарская — в 800 миллионов рублей.

Ориентировочные показатели мощности Чебоксарской гидроэлектростанции и примерно приблизительные цифры стоимости сооружения плотин говорят о грандиозности работ по разрешению проблемы 6. Волги в пределах Нижегородского края. Это обязывает немедленно взяться за выполнение работ первой очереди — буровых работ, которые должны быть закончены к 15 апреля (до начала паводка, который не дает возможности работать по изучению русла и берегов. Точно также нужно провести известную часть топографических работ, основная масса которых должна быть проведена летом. Буровые работы нужно закончить в срок и дать полный материал для разработки схемы и эскизного проекта, который должен быть готов не позднее конца этого года.

\*) Из доклада на заседании Нижегородского комитета содействия строительству Чебоксарской гидроэлектростанции.



Суда готовятся к навигации

### УДАРНО РАЗРЕШИТЬ БОЕВЫЕ ЗАДАЧИ СТРОИКИ!

Строительные организации, призванные практически разрешить задачу сооружения мощных гидроэлектростанций Средней Волги, обязаны максимально использовать 1932 год. Необходимо в кратчайший срок установить вид и цены местных строительных материалов. Нам потребуется громадное количество песка и гравия. Например, одного гравия нужно будет до 700.000 куб. метров. Это обязывает сейчас же конкретно поставить и разрешить вопрос, как и где добыть эти строительные материалы.

Громадная потребность в лесе обязывает сейчас же развернуть и по боевому провести значительные лесозаготовки. Задача строительства в кратчайшие сроки рабочих поселков на десятки тысяч строителей гидроэлектростанций требует постройки специального завода стандартного жилищного строительства. Наряду с этим, также срочно нужно начать прокладку железных дорог к месту сооружения гидроэлектростанций. Предстоит построить железнодорожную ветку для Чебоксарской гидроэлектростанции — 150—200 километров, с тем, чтобы обеспечить место стройки бесперебойным снабжением всех необходимых материалов.

Также большую работу предстоит проделать здесь, на месте, по организации посевных работ по производству (механические мастерские и др.). С этой целью надо тщательно проверить наличие возможностей местной промышленности и максимально их использовать, заключив с указанными предприятиями договоры.

Нижекрай, имеющий большой опыт в строительстве, должен оказать максимальную помощь «Средволгострою», явив в его аппарат инспекционные кадры, дать четкие указания Транстрю и Стройматериалу об их энергичной помощи в строительстве. Предстоит проделать по мобилизации всех промышленных возможностей на

выполнение заказов механизации, так как стройка мощных гидроэлектростанций должна проходить, безусловно, сильно механизированными методами, причем рассчитывать на импортные механизмы, конечно, нельзя.

Исчо, что нельзя начинать стройку гидроэлектростанций Волги без использования опыта работ по сооружению Днепрогэста и подготовительных работ Волгостроя. Вот почему мы боевой задачей ставим задачу передачи кадров строителей Днепрогэста на стройку гидроэлектростанций Волги. Для работ по развернутой подготовке в стройке этих гидроэлектростанций точно также нужно как можно шире привлечь опытные кадры геолого-разведочных работ Волгостроя.

Но надеяться только на подготовленные кадры, переброшенные к нам с других участков, было бы преступно. Нужно немедленно, сейчас же приступить к организации развернутой подготовки кадров, организовать здесь, на месте, массовые курсы, школы, техникумы, ВУЗы.

Из выступлений на заседании.

Инженер А. БРОННИКОВ — начальник гидро-геосектора НКПТ

### ГЕОЛОГОРАЗВЕДКИ — НА БОЕВЫЕ ТЕМПЫ!

В связи с быстрым ростом индустрии в Нижегородском крае и особенно в районе Большого Нижегородского края последнее время ощущается громадный недостаток электроэнергии.

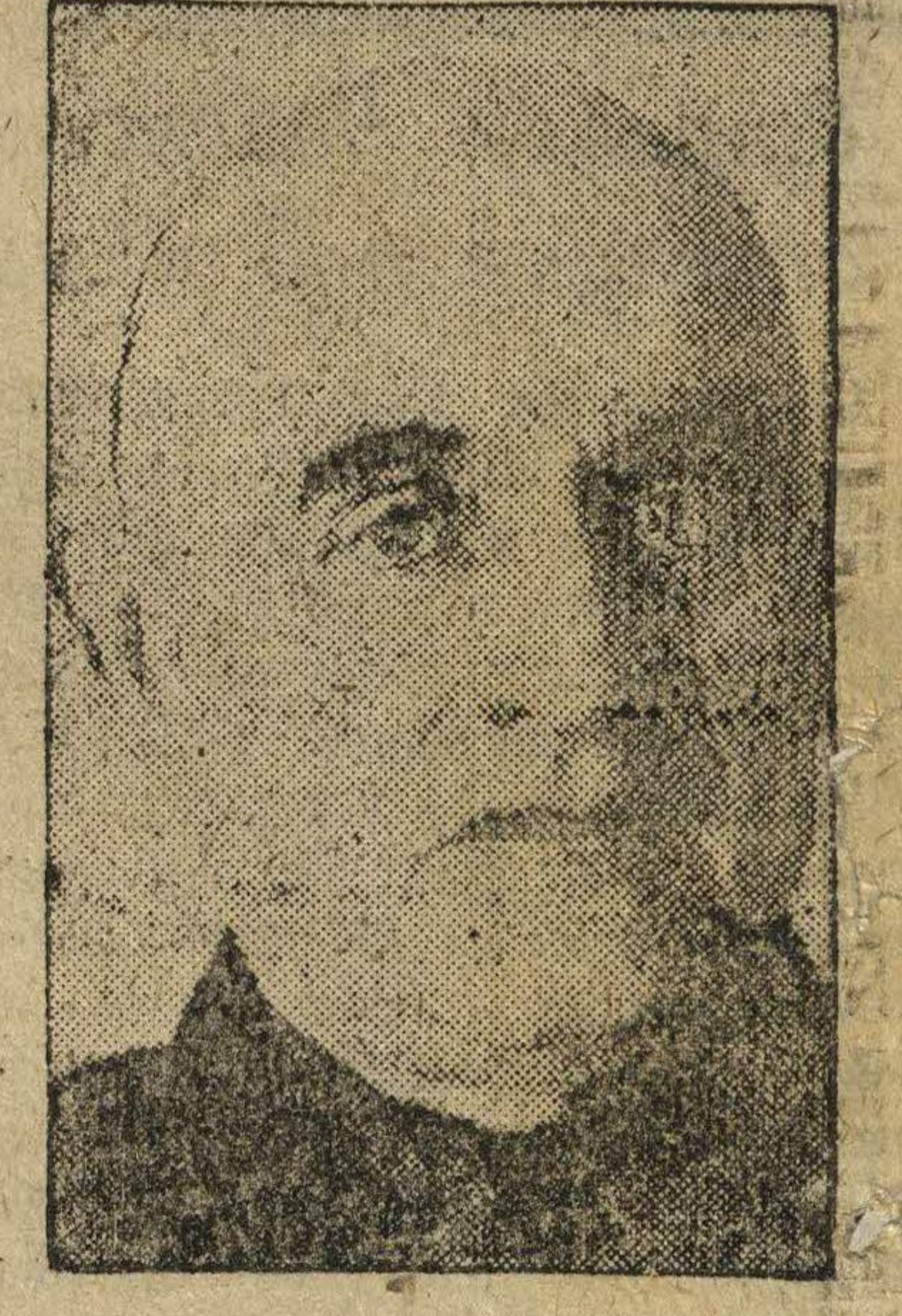
Несколько лет тому назад, при пуске первой турбины НИГРЭС'а, был избыток энергии, и для размещения последней искали потребителей; в настоящее же время, несмотря на то, что мощность НИГРЭС'а увеличилась в несколько раз, дефицит в энергии достигает сотня тысяч киловатт, и без мощного источника электроэнергии Нижегород не может обойтись.

Чтобы удовлетворить указанные выше потребности, нужна мощная электростанция. Самой мощной электростанцией в нашем крае будет проектируемая стройкой мощная Чебоксарская гидро-электростанция на реке Волге, сооружение которой является одним из решающих звеньев в разрешении проблемы «Большой Волги». Для того, чтобы облагать водную стихию реки Волги, мобилизовать ее могучую энергию на социалистическое строительство, необходимо возвести крупнейшие гидроэлектростанционные сооружения, требующие громадных усилий по разработке проектов и по их осуществлению.

Основным фундаментом для выбора места под Волжскую плотину для Чебоксарской гидроэлектростанции и для проектирования гидроэлектростанции являются детали геолого-геологические изыскания по обследованию естественных условий берегов и русла реки Волги и в ряде мест, указанных в проекте, для бурения шести скважин. Для скорейшего получения первых геологических разрезов и освещения строения русла и берегов реки Волги, бурение на каждом варианте производится в три буровых комплекта круглые сутки. Работа по бурению организована ударным порядком и ведется в три смены.

Отряды, занятые на бурении, организовали и проводят работу в ударном порядке, развертывая социалистическое соревнование, с тем, чтобы скорее разрешить проблему «Большой Волги», и сооружением в кратчайшие сроки мощной Чебоксарской гидроэлектростанции добиться новых побед в осуществлении заветов Ленина, удержавшего громадное внимание электрификации нашей страны. Нет сомнения, что, при поддержке всей общественности ЧАССР, под руководством партии, при активном участии комсомола Чувашии край, — работы первой очереди — по геолого-разведкам для стройки Чебоксарской гидроэлектростанции — будут закончены точно в установленные сроки.

Из выступлений на заседании.



Инж. Бронников

Запишите в БЛОК-НОТ

28 марта — слет ударников-бригадиров комсомольской цепочки

Крайком ВЛКСМ и Центральный штаб Поволжской КСМ цепочки извещает все партийные, КСМ, проф и кооп. организации Водного транспорта, что 28 марта в 6 1/2 час. вечера в помещении клуба им. Калитина (Ративная ул.) состоится слет ударников-бригадиров КСМ цепочки района.

ПОВЕСТКА ДНЯ:

1. Доклад ВУР'а о подготовке к навигации 1932 г. и проведение этого рефса.
2. Доклад штаба цепочки о принятых цепочкой в навигацию 1932 года.
3. Премиявание лучших ударников цепочки.
4. Художественная часть.

Прооба на данное совещание обеспечить сто процентную явку.

ЦЕНТРАЛЬНЫЙ ШТАБ ЦЕПОЧКИ.

Ответственный редактор СИЛАЧ

Издатель — издательство «НИЖКОМУНА»

ДАВИДУК.