



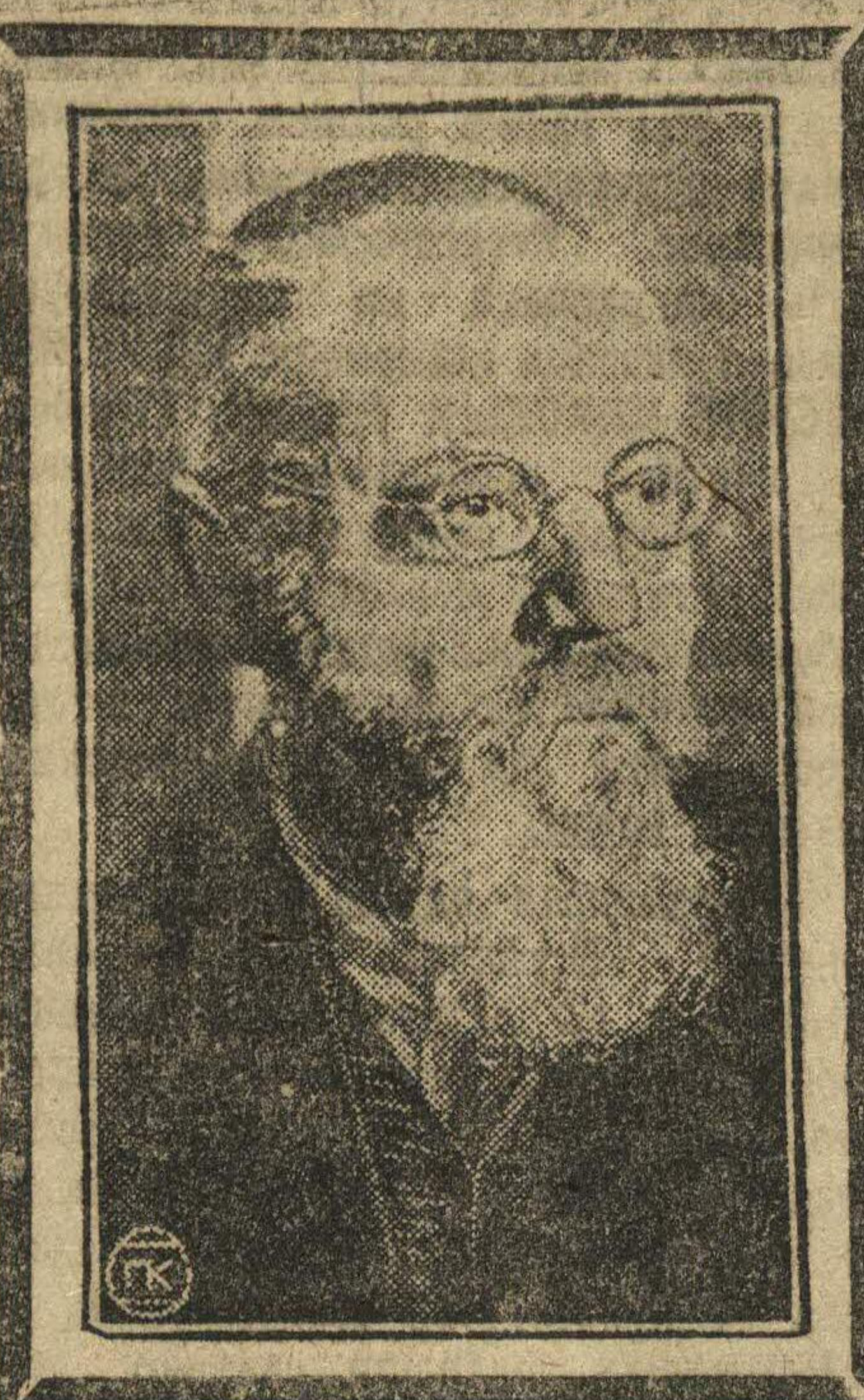


ОМУТНИНСКОЙ МЕТАЛЛУРГИИ-

ударные темпы развития

Во второй пятилетке создать прочную металлургическую базу Нижегородскому Автогиганту в Омутнинском крае

М. Н. Покровский родился в 1868 г. В 1901 г. он окончил Московский университет по историко-филологическому факультету и с этого времени начал свою научную, педагогическую и издательскую работу. К 1905 г. М. Н. Покровский опубликовал более 30 статей в журнале «Исторический вестник» и в журнале «Историческое обозрение».



После лондонского съезда М. Н. переходит на негустое положение и занимается преподаванием в Париже М. Н. принадлежал к группе «Вперед», но с весны 1911 г. он порывает связь с этой группой. К этому времени относятся его крупнейшие работы: «Русская история с древнейших времен» и 1-я часть «Истории русской культуры».

М. Н. являлся председателем комиссии ЦИК СССР и главным редактором издания документов «Международные отношения в эпоху империализма» и членом редакций «История гражданской войны». Ряд его работ переведен на иностранные языки. Кроме того, М. Н. был ответственным редактором и членом редакций ряда крупнейших научных журналов: «Исторический вестник», «Борьба классов», «Под знаменем марксизма», «Красный архив», «Вестник Комкадемии» и т. д.

Отчетно-перевыборная кампания союзов органов

В настоящее время союзные органы должны пройти под знаком пропаганды в массах комсомольской и трудящейся молодежи. Укрепление низового звена — ячейку, группу, закрепить и умножить подьем активности комсомольцев, вызванный обменом билетами, — такова задача кампании.

Готовятся еще плохо

Отчетно-перевыборная кампания союзных органов должна пройти под знаком пропаганды в массах комсомольской и трудящейся молодежи. Укрепление низового звена — ячейку, группу, закрепить и умножить подьем активности комсомольцев, вызванный обменом билетами, — такова задача кампании.

Здесь еще прорыв

С марксистско-ленинской учебной программой. Систематической работы по изучению не хватает. Не все школы обеспечены пропагандистами. Занятия часто срываются из-за отсутствия преподавателей. Поощрительный уровень пропагандистов чрезвычайно слаб.

Проверяем качество ударных бригад

Коллектив комсомола школы ФЭУ завода им. Кагановича развертывает массовую работу по отчетно-перевыборной кампании союзных органов. Проведены общие собрания ячеек с вопросом об отчетно-перевыборной кампании.

Создали ячейку изобретателей

При сборочном цехе в ячейке № 5 организована рабочая техническая школа с целью повышения квалификации и подготовки для поступления в техникум.

Улучшим руководство

В Швейцарии № 1 началась кампания по подготовке к перевыборам бюро комсомольских ячеек. Ячейки поставили перед собой задачи улучшить руководство группами и молодежными организациями, организовать бригады и группы изобретателей.

Омутнинская металлургия существует уже более 200 лет. За период ее существования добыто 75 млн. тонн руды и выплавлено до 21 млн. тонн чугуна. Железо-рудная база Омутнинской металлургии, как и вся металлургия Омутнинского края, являлась значительным и ответственным участком металлургической промышленности царской России XVIII и XIX веков, давая в то время 8—10 процентов общей выплавки чугуна по государству.



Инженер-металлург Сергей Николаевич Захаров — стажи инженерной работы 32 года. С 1900 по 1904 год работал в Нижне-Тагильском горном округе. С 1904 по 1925 год работал на Путиловском заводе в Ленинграде (от инженера при главном металлурге, до главного металлурга завода), главным металлургом (Красного Путиловца) тов. Захаров работал с 1918 по 1925 год.

Рудная база Омутнинской металлургии огромна и открывает в дальнейшем богатые перспективы на гигантский рост. Рудноосная площадь по Омутнинскому краю равняется 11,400 километрам, с общим геологическим запасом железной руды до 1,000,000,000 тонн.

Огромное количество чистых от вредных примесей (серы и фосфора) руд дает возможность получить высококачественный чугун, а из него — высококачественные стали. Опыт прежних лет указывал на получение из Омутнинских чугунов известного по своим высоким качествам железа, и практика последних 5—6 лет установила и возможность получения высококачественных сталей, заменяющих импортные стали.

В настоящее время Омутнинские заводы выпускают преимущественно высококачественные, высококачественные катаные стали, значительно сокращая для Союза импорт этих сталей. Сейчас Омутнинская металлургия почти полностью удовлетворяет потребности в высококачественных сталях заводов Павлово-Вачского района и целого ряда заводов, находящихся за пределами Нижегородского края (Луганский, Луганский, Ленинградский «Восстановитель», Владимирский комбинат, Костромской папирный и др. заводы). Кроме того, надо особенно подчеркнуть наличие в Омутнинской металлургии больших возможностей к выполнению заказов автозавода имени Молотова на целый ряд сортов автосталей, производство которых еще не налажено в союзной металлургии.

Острая нужда в тех сортах, которые выпускает сейчас Омутнинская металлургия, диктует необходимость форсирования расширения Омутнинской металлургической промышленности во второй пятилетки. Расширение Омутнинской металлургии рассматривается как расширение существующих заводов (Омутнинский, Чернотулинский, Песковский, Илимковский и Ирвинский заводы) и как строительство нового крупного металлургического завода. И тем не менее сейчас приходится констатировать, что как строительные работы по реконструкции существующих Омутнинских заводов, так и проектирование нового Омутнинского завода проходят слабыми темпами.

По проекту реконструкции Омутнинских заводов (давно разработано и на нем до сих пор все еще не утверждено), выпуск вышеупомянутых сортов высококачественных сталей должен увеличиться против существующего более чем в три раза.

Разрешение Омутнинской проблемы должно стать составным звеном комсомольской встречи второй пятилетки

(Беседа с председателем Нижрайплана Шшлянниковым)

Отрывается десятого апреля в институт Наркомтяжпрома Союза научно-техническая конференция по Омутнинской проблеме, знаменующая начало повороту научно-технической мысли центра в этой важнейшей проблеме индустриализации Нижрайкрая во второй пятилетки, имеет огромное значение.

перит о недопустимом техническом отставании Омутнинской металлургии и требует подлинно большевистских темпов в проведении ее реконструкции.

По совершенно очевидно, что проведение реконструкции существующих заводов далеко не разрешает задачи создания на базе огромных залежей руд крупной Омутнинской металлургии, вырабатывающей высококачественную сталь для полного удовлетворения потребности таких титантов соли, как Нижнегородский автозавод, завод фрезерных станков и др.

Поэтому, наряду с форсированными темпами реконструкции существующей металлургии, необходима особенно ударная работа по геологоразведкам, нужна запроектовка и форсированная стройка новых металлургических заводов в Омутнинском крае, с тем, чтобы во второй пятилетке Омутнинская металлургия, увеличив свою производственную мощимость на новой технической базе в десятки раз, дала бы до половины объема ежегодного выпуска высококачественных сталей, стала ответственным участком в производстве высококачественных сталей СССР.

Запроектовка таких темпов развития Омутнинской металлургии на второе пятилетие совершенно реально. Колоссальные запасы местной чистой железной руды и такие же запасы чистейшей от вредных примесей (серы) топлива — древесины и торфа — допускают возможность запроектовки весьма крупной металлургического завода, выпускающего высококачественную сталь. Наличие других перурных ископаемых — пазовместных кварцитов, песков, огнеупорных и красных глин и др. необходимых для закинутого металлургического процесса, наличие водных ресурсов, а также открывающаяся эклоатация ширококолинейной железной дороги Яр — Фосфоритная, проходящей по заводским районам и соединяющей их с Северной железной магистралью, — особенно подчеркивают эту возможность быстрого роста Омутнинской металлургии.

Развитие во второй пятилетке и за пределами ее краевого автостроения и других отраслей перелового машиностроения, нуждающихся в высококачественных сталях, с особой категоричностью диктует необходимость быстрой запроектовки мощного металлургического завода и осуществления его стройки.

На страницах «Ленинских Стел» уже сообщалось о запроектовке Крайрайпланом, по первому варианту второй пятилетки, завода в городе Омутнинске на выпуске товарной продукции (катаных высококачественных сталей) в 440,000 тонн в год.

Этот завод, вместе с существующими реконструированными Омутнинскими заводами, составит металлургический комбинат, с товарным выпуском в 516—520 тыс. тонн высококачественных сталей в год, и может стать прочной металлургической базой для Нижегородского автогиганта и целого ряда развивающихся металлургических заводов (Павлово-Вачские и др.).

Запроектовка на такую производительность допускает устанавливать на будущий металлургический завод крупное, американского типа, оборудованное мощными мартеновскими печами и 2 торфопечными печами (90—100 тонн стали за плаву), крупный блюминг и непрерывные прокатные станы, позволяющие значительно удешевить себестоимость мартеновских слитков и конечной прокатной продукции и повысить их качество.

По запроектовкам, новый завод будет иметь соответствующее вспомогательные цехи — цех огнеупорных изделий, механический, литейный, кузнечный, железнодорожное депо и пр. Стоимость стройки нового завода указанной мощности обойдется в 98—100 млн. руб. Его производственная мощимость, при полном освоении ее, даст возможность ежегодно получать от завода валовой продукции (по заводской себестоимости) на 76 млн. рублей, а товарной продукции на 220 млн. рублей в год. Силовая мощимость завода в 45 тыс. киловатт будет удовлетворяться от районной теплоэлектростанции.

Такой запроектовки, и отход не меньшей, следует придерживаться, ибо при меньшем выпуске продукция не удастся установить крупное оборудование последних американских достижений, т.е. не удастся в конечном счете, максимально снизить себестоимость продукции, с одновременным повышением ее качества.

Запроектовка нового мощного Омутнинского металлургического завода находится в тесной связи с запроектовками цехового комплекса строительства Омутнинского района, в связи с развитием химии и лесохимии этого района, и представляет собой часть разрешения Омутнинской проблемы.

Выясняющиеся за последнее время тенденции к сокращению запроектовки быстрого развития Омутнинской металлургии во второй пятилетки, вследствие затруднительности быстрого освоения торфоблобы в достаточном количестве для исполненных уже запроектовок по химии и металлургии, требует особо тщательной проработки топливного вопроса. Необходимо принять все меры, использовать все возможности для того, чтобы ни в коем случае не допустить сокращения намеченных запроектовок по развитию Омутнинской металлургии. Во второй пятилетке Нижнегородский край, при помощи всех центральных организаций, во что бы то ни стало должен разрешить Омутнинскую металлургическую проблему, и тем самым создать мощную металлургическую базу для автогиганта им. Молотова и других предприятий передовой машиностроительной промышленности Нижрайкрая.

ИЗВЕЩЕНИЕ Краевой комитет соревнования ФЭУ и Горком комсомола 14 апреля в 2 часа дня в помещении Горкома (Главный дом) созывает совещание по вопросам: 1. Задачи второго этапа соревнования ФЭУ и проверка исполнения договоров. 2. О прêmиях. Вызываются представители райкомов комсомола, комсомольских организаций и зав. школами ФЭУ Нижне-Новгорода, отделы кадров хозяйственного управления, отделы кадров областного и районного металлургического комбината, ВУРГА Нижнепрора, Энергоцентра, Текстильтреста, отделы краевых профсоюзных отделов, преподаватель КрайОНО и заводской печати Краевый комитет соревнования ФЭУ. Ответственный редактор СЛАЧЕВ. Издатель — издательство «НИЖКОМУНА».