

ЕЖЕНЕДЕЛЬНЫЙ ЖУРНАЛ

ЮНЫЙ КОММУНИСТ

ОРГАН ЦЕНТРАЛЬНОГО КОМИТЕТА
Российского Коммунистического Союза Молодежи.

СОДЕРЖАНИЕ:

XIII съезд Р.К.П. о молодежи.

Н. Чаплин. — XIII съезд РКП и Комсомол.

Н. БУХАРИН.

Партия и воспитание смены.

Совещание комсомольцев—делегатов XIII съезда Р. К. П.

Резолюция XIII съезда Р. К. П.
о работе среди молодежи.

Москва.

№ 6

12 июня.

Издательство „МОЛОДАЯ ГВАРДИЯ“ при ЦК РКСМ.
Редакция: Москва, Старая площадь, 4, 6 этаж.

~~8/11~~
архив

24097



335.5к (05)
10-57

05. 24097
 Ю 57 Шифр. Инв.

Авторы Коммунист.

Название журнала № 6, 1924г.

№ подл.	Время возвра.	№ подл.	Время возвра.
1616	2/12		
318	28/12		

5					
6					
7					
8					
9					
10					
11					
12					
13					
14					
15					

37
A

335.5 (21)

Пролетарии всех стран, соединитесь!

10-57. 10.6.1924

Год издания 7-й.

№ 6 (85).

XIII съезд РКП и Комсомол

Юный Коммунист

Орган ЦК Российского Коммунистического Союза Молодежи.

Выходит еженедельно.

Прием в редакции еженедельно от 11 до 4. Тел.: коммут. ЦК РКП, доб. 2-14

Москва, 12 июня 1924 г.

Адрес редакции: Москва, Старая площадь, 4, ЦК РКСМ, 6 этаж.



Из решений XIII съезда РКП.

... Члены партии должны усвоить себе, что работа союза имеет громадное значение. Всякое третирование этой работы со стороны членов партии является совершенно недопустимым и глубоко вредным для пролетарского движения.

... Партия должна провести в жизнь неоднократные решения о том, чтобы дать большее количество и более квалифицированных парработников для дела обслуживания нужд союза. Необходимо помнить, что рост и усложнение задач, стоящих теперь перед союзом, требует специальных знаний, способностей и навыков. Внимание к подрастающей молодежи, внимание к РКСМ - таков должен быть один из важнейших лозунгов нашей партии.

106-

XIII съезд РКП и Комсомол.

XIII съезд партии в своей обширной резолюции о работе среди молодежи разрешил ряд наиболее важных вопросов, определив дальнейшие пути юношеского движения и всего дела коммунистического воспитания подрастающих поколений нашей страны. Ни один из предыдущих партсъездов не ставил вопроса о молодежи так полно и всесторонне, как это сделал XIII съезд. Всем партийным организациям и Комсомолу надлежит уже сейчас сделать ряд практических выводов из решений партийного съезда, тем более, что 10 июля предстоит открытие VI Всероссийского съезда РКСМ.

По одному из важнейших для РКСМ вопросов—о широте организационного охвата союзом масс молодежи—съезд заявил, что РКСМ—более широкая по своему составу организация, чем партия, и дал директиву о вовлечении в ее ряды рабочей молодежи в ряды союза и о расширении организаций в деревне. Союз молодежи, опираясь в первую очередь на рабочую молодежь, обеспечивая тем самым пролетарское влияние на всю массу молодежи, должен глубже проникнуть в деревню, должен втянуть в свои ряды новые десятки и сотни тысяч батрацкой, маломощной и наиболее близкой к нам середняцкой молодежи. Не отказываясь от приема лучших выхождений из интеллигенции и служащих, Комсомол должен по отношению к ним крепче держать двери союза, должен установить требования и обязательства, по выполнению которых можно проверить преданность этой молодежи рабочему классу.

За прошедший период со времени XII съезда партии рабочее ядро РКСМ увеличилось и окрепло. Теперь оно превышает 40 проц. организации. При таком положении мы можем и должны взять твердый курс на расширение союза в деревне. Довести численный

состав союза в ближайшие 1—1½ года до полутора миллиона членов, из них не менее 40 проц. рабочих, 50 проц. крестьян и 10 проц. прочих—таков боевой лозунг союза. Это вполне осуществимая задача, если принять во внимание, что уже в данный момент РКСМ объединяет 700.000 членов и кандидатов. В порядке дня VI съезда стоит на центральном месте вопрос о работе в деревне. Нет сомнения в том, что и весь съезд пройдет под знаком усиления внимания работе среди крестьянской молодежи.

Перед партией стала во весь рост задача коммунистической переработки огромных сырых пластов рабочего и крестьянского молодняка, который идет в РКСМ, стремясь удовлетворить свои возрастающие культурные запросы и тягу к политической работе. Нужно прямо сказать, что Комсомол этой задачи без энергичной поддержки партии разрешить не может. Тов. Бухарин в своем докладе на партсъезде приводил ужасающие цифры о политической неграмотности комсомольцев: число политически неграмотных достигает 66,6 проц. Проводившаяся Комсомолом в нынешнем году система политобразования дала крайне незначительные результаты. И немудрено: отсутствовали руководители и учебные пособия. Необходимо немедленно развернуть огромную работу по воспитанию комсомольцев-новичков. Партия должна дать силы, пособия и средства. Эта работа должна приобрести такую же важность и ударность, как работа с ленинским призывом в партию. Иначе нам угрожают серьезные опасности. Надо помнить: одной политико-образовательной работы недостаточно. Каждая комсомольская ячейка должна поставить своей важ-

нейшей задачей вовлечение всех своих членов в общественную работу. Об этом много говорится, но пока еще слишком мало делается.

Резолюция партс'езда указывает на крайнюю сложность и разносторонность работы Комсомола. Она подчеркивает, что при существующем положении «идейные потребности молодежи перерастут данную наличность руководящих сил». Комсомольский «активист» не может самостоятельно справиться с разработкой всех сложных вопросов, встающих перед молодежью. Перегруженный организационной работой, он не имеет времени для работы над самим собой. Развернувшееся детское движение, разработка вопросов воспитательной работы союза, дело создания литературы для юношества — настоятельно требуют от партии выделения специальных квалифицированных партийных сил. Нельзя не учитывать трудности в разрешении этой задачи, поскольку партия не страдает излишним сил. Но разрешить этот вопрос тем или другим путем необходимо. Необходимо использовать наличные силы и готовить новых работников для этой цели. Роль Комсомола, как школы коммунизма, настолько увеличилась, задачи настолько усложнились, что вплотную встает вопрос о систематическом обслуживании работы этой огромной организации специальными работниками, выделяемыми партией и государственными органами. А, между тем, некогда нашумевший в Комсомоле вопрос о привлечении к обслуживанию комсомольской работы педагогических и научных сил разрешается далеко недостаточно.

Это видно хотя бы на примере детского движения. С'езд признал, что организация пионеров должна быть самой широкой организацией в смысле охвата. 200 тысяч пионеров, которые сейчас имеются, — капля в море. В ближайшие $1\frac{1}{2}$ —2 года мы должны иметь в организации юных пионеров не меньше 2—3 миллионов организованных детей. Но это осуществимо лишь при подготовке достаточного кадра опытных

руководителей и привлечения лучших, коммунистически обработанных педагогических сил. Необходима целая сеть специальных курсов. В деревне мы к развертыванию детского движения пока не приступали. Нужно подготовить к этой важнейшей работе сельского учителя. Комсомол, через который партия руководит пионерским движением, должен усилить эту работу.

Один из важнейших участков работы среди молодежи — вузы. Комсомол до сих пор уделал им незначительное место в своей работе. Теперь, когда партия приступает к большой работе по реорганизации вузов, нужно это ненормальное положение исправить. Нельзя забывать, что роль комсомольцев в вузах, как первых помощников партии, велика. Между тем, комсомольцы — учащиеся в вузах находятся в трудном положении. Они попадают в нездоровую, оторванную от производства и практической работы обстановку, не получая при этом помощи и достаточного внимания со стороны своей организации. Наблюдаются факты, когда комсомолец-вузовец или рабфаковец при всем своем желании не может получить какой-либо практической конкретной работы. Бесспорно, что в вузовских ячейках чаще всего отсутствуют правильное распределение работы и контроль над ее исполнением. Организации союза должны понять всю трудность положения комсомольца-вузовца и притти к нему на помощь, поставив работу так, чтобы обеспечить теснейшую связь его с практической работой союза и сочетав ее с академическими занятиями.

Таковы важнейшие задачи РКСМ, вытекающие из решений XIII с'езда, к осуществлению которых должен приступить Комсомол, работая под твердым и повседневным руководством партии.

«Внимание подрастающей молодежи, внимание РКСМ — один из важнейших лозунгов нашей партии». Такова директива XIII с'езда.

Н. Чаплин.

Партия и воспитание смены.

Донлад т. Бухарина.

Проблема воспитания молодежи стоит перед партией во весь рост.

Товарищи! По заданию и по первоначальным предположениям вопрос о молодежи должен был быть поставлен перед партийным съездом в надлежащей полноте. До сих пор партия, хотя и уделяла вопросу о молодежи известное внимание, но не в том объеме, как было бы желательно с точки зрения молодежи. С другой стороны, надо отметить, что даже тот высший факт, что мы имели во время съезда вместо обычных военно-рабочих парадов—большой парад и боевое крещение юных пионеров, есть сам по себе мелкий, но в высшей степени показательный факт, и эта проблема стоит перед нашей партией во всем ее объеме.

Мне кажется, что каждый из членов нашей партии должен понять, что вопрос о нашем влиянии на молодежь и вопрос о работе всех организаций, которые действуют и работают в среде молодежи, имеют первостепенное значение с точки зрения основных перспектив нашего развития. Если нашу партию за последнее время в высшей степени беспокоили такие вопросы, как, например, вопрос о соотношении между социалистическим накоплением, с одной стороны, и накоплением частного капитала,—с другой, если этот вопрос нас беспокоил потому, что от решения его зависят судьбы нашей революции (победит ли социалистическая экономика, или победит капитал, начиная нас бить в форме торгового капитала), то, с другой стороны, можно сказать с большим правом, что решение вопроса «кто—кого?» зависит и от того, какие люди будут воспитывать, и какие люди будут вырастать, каким будет на ближайшие годы наш командный состав во всех областях нашей общественной жизни. Совершенно не случайно тов.

Ленин, если не ошибаюсь, на XI съезде утверждал, что мы уперлись вплотную в проблему подбора людей. Но если это положение так, Ленина безусловно правильно, то мы совершенно ясно можем сказать, что вопрос о том, кто будет стоять на всех наших командных постах, вопрос, следовательно, о том, как будет отшлифовано, как будет выработано, образовано, тренировано следующее за нами поколение—этот вопрос стоит в центре всей суммы вопросов, решение которых определяет исход борьбы капитализма и социализма.

И вот я должен, прежде всего, обратить внимание съехавшихся на съезд товарищей на то, что задача, которая перед вами стоит в ее широком масштабе, является педагогической, но в то же время и в высшей степени важной политической. Эта задача сейчас представляет собою задачу громаднейшей сложности. В самом деле, ведь, нам приходится сейчас заботиться о том, чтобы у нас выработались квалифицированные профессора—наши профессора. Нам нужно заботиться и о том, чтобы из наших громадных образовательных лабораторий вышли наши красные спецы; нам нужно заботиться и о том, чтобы надлежащим образом была поставлена обработка человеческого материала для того, чтобы подготовить наших средних функционеров, строящих социалистическое общество. Нам нужно, далее, чтобы мы правильно вели дело образования подрастающего юношества в узком смысле этого слова. И, наконец, нам надо заботиться о том, чтобы была поставлена на правильные рельсы обработка наших наиболее широких слоев молодежи, совсем молодого поколения детей.

Эта сложность вопроса, которая вытекает из положения нашей партии, как партии господствующей, отражается на бесконечном количестве

необычайно сложных проблем. Я обращаю внимание партийного съезда на то, что наша партия в настоящее время находится в таком положении, что она по целому ряду отраслей этой работы может утратить руль, что она может не справиться с тем громадным материалом, который ей необходимо обработать в качестве руководящей силы. Я приведу вам, товарищи, только несколько примеров из самых различных областей. У нас есть сейчас высшие учебные заведения, и у нас есть такое квалифицированное учреждение, как Институт красной профессуры. Институт ставит перед собою задачи настоящей научной работы. Вы думаете, что наша партия сейчас в состоянии следить за этой работой? Я должен сказать, что ни один из членов ЦК, ни один из членов Политбюро, ни одна партийная организация за этим делом не следит и не могут следить. У нас создаются целые научные направления; созывается, скажем, какой-нибудь съезд специалистов по психологии, там выступают и действуют целые группы, которые говорят от имени марксистов. Но спроси нашу руководящую группу и наш ЦК и всю партию: следит ли кто-нибудь за этой отраслью работы? Я на это отвечу: нет, ни один человек за этой отраслью работы не следит. А между тем, это передается дальше, на этом воспитываются и создаются целые школы и направления. У нас есть такой вопрос о школе, где обучается наше юношество. Когда я говорю о школе вообще и о наших партийных школах, то вы думаете, что за этими по всем направлениям можем уследить и следим? Вы жестоко будете разочарованы. Иногда на этой почве получаются удивительные курьезы. Я один из них оглашу. В моих руках материалы по пропаганде Московского Комитета партии (МК РКП). Там есть статья о новом педагогическом методе, который называется «талгенизмом». Этот метод состоит из особого способа обработки публики. В чем он состоит? Авторца говорит следующее:

«Мы намерены в настоящей статье охарактеризовать новый педагогический метод (автором которого является А. Г. Ривин), основанный на всемерном использовании общения, как фактора образования в процессе, и осуществляемый путем организации личного в форме парных сочетаний общения».

Вот этот «личный в форме парных сочетаний метод общения» заключается в следующем: товарищи, которые вступают к нам по ленинскому набору, получили бы такую педагогическую обработку, которая, согласно методу талгенизма, т. е. подбора талантов и гениев, состоит в том, что одну пару заставляют, например, заниматься геометрией, а другую — изучать производство вареной колбасы, а потом производят перекрещивание: колбасник при общении переходит в геометра, а геометр — в колбасника, и при этом переходе — от геометрии к колбасе и обратно — обнаруживает изобретательность. Представьте себе: придут бородастые рабочие, которые хотят узнать от коммунистов, то, что им нужно узнать, а их заставят в этих «парных сочетаниях по методу личного общения» вертеть кадриль или плясать менует. Что может выйти из этого?

А это — официально изданный материал.

Я приведу ряд еще других примеров. У нас сейчас стоит вопрос о художественной литературе, на которой воспитывается наша молодежь. Разве наши центральные учреждения в состоянии за этим следить? Нет. Партийные учреждения тоже не в состоянии. Партийная линия у нас не намечена.

Таким образом, касаясь совершенно разных вопросов, мы получаем такое положение вещей, которое может стать угрожающим, в виду того, что партия может потерять руль, что мимо партии может пройти целый ряд образований и течений, за которыми партия не может уследить, и

которые будут идти под партийным флагом вместе с этим пресловутым «сталгенизмом».

У нас бывали факты, когда товарищ, которого партия посылала для того, чтобы следить за этим, в силу того, что работа страшно возросла, пасовал перед новыми требованиями и запросами. Неоднократно в высших учебных заведениях таких наших товарищей, выражаясь не особенно парламентарно, выставляли из кружков, потому что обучаемые знали гораздо больше, чем те, которых мы посылали. Это, конечно, признак величайшего роста нашего дела. Мы перешли не только во второй, а быть-может, в 9-й или 10-й класс. Но, с другой стороны, с этим партия должна считаться, ибо, если по целому ряду областей развитие будет идти помимо партии, без контроля партии, то мы можем совершенно неслучайно, через известный промежуток времени очутиться в таком положении, когда будем поставлены перед фактом целого ряда таких искривлений, которые исправить будет чрезвычайно трудно. А так как весь опыт нам показывает, что любое такое искривление стремится, в особенности в критический исторический период, сомкнуться с определенной политической тенденцией, то вы можете получить здесь определенное политическое образование, которое будет идти прямо против нашей партии. В общем и целом, можно сказать, что потребности настолько развились, что вопросы молодежи настолько усложнились, и работа настолько дифференцировалась, что партия должна понять всю сложность стоящей перед ней задачи и обратить серьезное внимание на эту сторону дела.

Вопрос о поколениях.

Товарищи, второе, что я хотел здесь отметить,—это проблема, связанная с вопросом о поколениях. Нам сейчас приходится заботиться, как я уже сказал в самом начале своей речи, об организации не только юношества, но даже детей. И здесь мне кажется, мы, как партия победонос-

ного рабочего класса, должны понять, что чем ниже мы спускаемся по возрастному составу, тем энергичнее мы должны захватывать под свое влияние более широкие социальные круги. Мы ни в коем случае не можем стоять здесь на такой точке зрения, которая совершенно естественна, правильна, правомерна и целесообразна в тех странах, где рабочий класс еще не взял власти, и где перед ним основная задача заключается еще в том, чтобы организовать и бросить в борьбу силы, которые пригодны непосредственно для этой борьбы. Наша задача—неизмеримо более сложная, потому что перед нами стоит не только проблема создания кадров, которые могут быть брошены вот теперь же в самый маленький срок на тот или иной административный, хозяйственный или идеологический командный пост, но перед нами—задача подведения величайшего социального фундамента для создания будущего основного людского капитала. И с этой точки зрения мы не можем в отношении самых молодых поколений ограничиться тем, чтобы организовывать только рабочих. Мы должны захватывать под свое влияние возможно большее количество населения, поскольку речь идет о самых низких возрастных составах. Вот на это дело нужно обратить партийное внимание. Между тем, у нас здесь дело обстоит вовсе не так благополучно.

Если правильное соотношение заключается в том, что, скажем, у детей мы должны организовать не только пролетариев, и что поэтому процент пролетариев там может быть ниже, тогда как, скажем, в нашей партийной организации, обеспечивающей руководство, процент пролетариев должен быть максимальным, то у нас фактическое положение вещей прямо обратное. У нас, например, самая низшая организация—организация юных пионеров—обнаруживает наиболее высокий состав пролетарских детей, и среди наших юных пионеров есть течение, которое считает, что сперва нужно организовать всех пролетарских детей и только после этого

можно приступить к организации детей крестьян и детей других слоев, детей трудовых слоев города. Это абсолютно неправильная точка зрения. Если мы не будем ставить перед собой наряду с ударной задачей создания своего кадрового состава еще более крупной задачи, напоминающей в области воспитания людского материала, скажем, такую задачу, как в хозяйстве задача построения наших электрификационных станций, — если мы не будем этого делать, то мы через несколько поколений можем очутиться перед очень неприятными вещами.

Аналогичное замечание с некоторыми поправками касается и Союза молодежи. Товарищи из Союза молодежи отлично сознают, что им нужно привлекать в свои ряды крестьянскую молодежь, но фактически их силы сейчас настолько ограничены, что положение в этом отношении тоже не представляется особенно утешительным, хотя роль Комсомола, как вы увидите из последующего изложения, зачастую в деревне гораздо важнее (к сожалению!), чем роль наших партийных ячеек.

Перед нами стоят очень сложные задачи. Нам необходимо в высшей степени дифференцировать подход к делу. Нам нужны люди, способные справиться с этими отраслями работы, но при этом нам необходимо единое руководство, единая руководящая нить от руководящих инстанций нашей партии. Только тогда мы сможем удержать и вести по правильному пути всю возрастную цепочку, если у нас будет обеспечено правильное соотношение между нашей партией, Комсомолом, организацией юных пионеров и целым рядом других организаций государственного и негосударственного типа, которые занимаются сходной и аналогичной работой.

Повторяю, товарищи, эта работа чрезвычайно трудна. Если у нас в нашей собственной партии, как показала прошедшая дискуссия, преиния в значительной мере совпали с известным возрастным делением на

стариков и молодых, то не думайте, что такого же явления нет и в других организациях. Это же явление наблюдается, конечно, в своеобразных формах, и в Комсомоле, и даже в организации юных пионеров, как это ни странно.

Таким образом, здесь необходим специальный и в высшей степени сложный подход, который является одновременно и политическим, и психологическим.

Наиболее радующее коммунистический глаз — организация юных пионеров.

После этих общих замечаний я перехожу к первому разделу тезисов — к вопросу о пионерах. Этот вопрос ставится в таких партийных организациях, как наш партийный съезд, впервые.

Я должен сделать одно маленькое замечание, так сказать, личного характера. Должен сказать, что если для нас, коммунистов, требуется какой-нибудь особый психологический заряд для того, чтобы выполнить ту работу, которую взвалила на наши плечи история, то само собою понятно, что этот психологический заряд действует в первую очередь тогда, когда мы видим и ощущаем реальные результаты этой работы, как кусок некоего нового. И вот я должен сказать лично про себя, что из всего того, что мне приходилось видеть за последние годы, пожалуй, самым многообещающим, наиболее показательным, наиболее радующим коммунистический глаз является организация юных пионеров. Вовсе не потому, что приятно смотреть на парад, и вовсе не потому, что это просто красивое эстетическое зрелище, а именно потому, что вы видите здесь кусок нашего будущего, вы видите, как здесь строится такого типа отношения, и здесь вырастает такая психология, которые представляют из себя самое прочное из приобретений за время революции.

Если раньше, до революции, мы очень часто представляли себе дело так, что почти сейчас же после рево-

люди кривая нашего благосостояния начнет подниматься.—то в этом мы ошибались. Мы видим, что дело обстоит совсем не так. В самом деле, вот мы уже 6—7 лет стоим у власти. Скоро, пожалуй, и забудем, какой год мы стоим у власти. Мы, тем не менее, еще далеко-далеко не возвратились к тем цифрам в производстве, к тому уровню развития производительных сил, которые были характерны для довоенного периода, и с этой точки зрения—при сравнении—у нас пока что нет никаких приобретений, кроме отрицательных. Но у нас есть одно такое приобретение, которое стоит всех остальных, потому что оно, в конечном счете, обеспечивает и все остальные; оно нам драгоценно тем, что, в конечном счете, не только доходит, но и переходит всякие довоенные цифры.

И это—создание нового типа людей. Это создание нового типа людей—с новыми отношениями, новыми навыками, новыми устремлениями, новой психологией и с новым идеологическим строем, это есть основное приобретение, которое обеспечивает нам развитие на целые годы нашего будущего.

Я не буду вас здесь затруднять большим количеством цифр. К V с'езду РКСМ, т.-е. к октябрю 1922 г., организация пионеров насчитывала всего-навсего 4 тыс. чел.; к 1 мая 1924 г. она насчитывает 200 тыс. чел. Конечно, сама по себе эта цифра еще очень мала. Но с точки зрения динамики отношений, с точки зрения роста это—все-таки кое-что. Я позволю себе сказать несколько слов о характере работ этих юных пионеров. Мне, к сожалению, нельзя будет использовать на нашем партийном с'езде весь тот материал, который мы собрали. Я созывал совещания и с пионерами, и с деревенскими комсомольцами, и с комсомольцами низовыми с фабрик и заводов и стремился получить сведения не только официального характера, но и такого типа, который бы показывал внутреннюю жизнь наших низовых ячеек. Позвольте вам сказать не-

сколько слов об одной из ячеек, чтобы дать вам картину работы пионерских организаций. На бывшей Прохоровской мануфактуре в домах рабочих, при начале работ жило около 3½ тысяч детей. Сначала было организовано 180 человек, но затем из-за отсутствия руководителей и средств сразу пришлось сократить эту цифру до 80 человек. Помещение, которое они занимают в полуподвале, очень маленькое, примерно две кв. сажени. Ячейка РКСМ относится хорошо, ячейка РКП «относится совсем несерьезно», как говорил товарищ. Беспартийные рабочие сперва частью относились положительно, но большинство рабочих, и женщины в особенности, выжидательно—смотрим, что выйдет из всей этой истории? Потом, после организационной работы этих пионеров возник вопрос об их отборе. Они ввели строгие правила при приеме, пожалуй, не менее строгие, чем при нашей последней партийной чистке, даже более строгие. Спрашивали при приеме: не куришь ли? не хулиганишь ли? Кстати, был такой случай, что одного из детей нашего ответственного работника в одной пионерской организации почти затравили за то, что он послал прислугу спросить: когда будет такое-то и такое-то районное собрание? Какой, дескать, ты трудящийся. Таким образом произвели отбор публики.

Внутри пионерской организации весьма серьезно была поставлена задача дисциплинирования, —при этом нужно сказать, что пионеры очень часто по своей дисциплине и по своей организованности превосходили комсомольские организации. Затем они стали развивать свою деятельность дальше, организовали кружок второй ступени, захватили под свое влияние детский дом.

Сейчас они заняты работой по организации пионерского дома. После того, как они несколько окрепли, они стали запускать свои шульцы по линии влияния на родителей, что чрезвычайно важно, потому что са-

мый основной корень новой борьбы — это современная организация семьи. Ис этого конца мы имеем детскую организацию, которая своими слабыми руками своим разрушает старые отношения в этой семейной организации, т. е. ведет медленный подкоч под самую консервативную твердьню всех плуностей старого режима.

Они стали созывать вместе со своими руководителями собрания родителей-рабочих. Родители сперва были выжидательно настроены, потом они стали эти собрания все более и более охотно посещать. Что развилось на этой почве? Прозвело иногда битие этих маленьких детей за то, что они принадлежат к пионерам. Пионеры повели упорную, ожесточенную борьбу против этого. В результате была организована пятерка из представителей пионеров, комсомольцев и фабзавкома, которые обходили рабочих, бьющих своих детей, делали внушения, иногда привлекали к суду; таким образом создается новый тип отношений.

Наступила пасха в этом году. Родители стали гнать своих детей, чтобы они ходили в церковь. И вот в полуподвальном помещении за несколько дней до пасхи скопился не один десяток детей, которые ушли из дому и не показывались туда, вытерживая борьбу против своих родителей и ставя их перед совершившимся фактом. (А п л о д и с м е н т ы).

Далее, мы имели такое громадное событие в нашей партийной жизни, как ленинский призыв. Пионеры, эти молодцы, во многих случаях оказывали такое влияние на своих родителей, что они тащили их в партию, заставляли записываться и делали все, чтобы склонить их к вступлению в партию. (А п л о д и с м е н т ы).

Таким образом, вы видите, что эта работа, которая совсем не видна, выражается вовсе не во внешних декорациях и признаках, но содействует

перерождению наиболее консервативной бытовой клетки, которая является оплотом отношений старого типа.

Началась работа, и вы увидите, какая изобретательность требуется от этих маленьких ребят. Партия и Советская власть в связи со смертью Ильича бросили лозунг организации помощи беспризорным. Фабзавкомы склонны всегда тратить деньги экономно, помогать только своим заводским; для «чужих» материальных средств не оказывается. Эти славные мальчишки и девчонки украдкой от фабзавка организуют помощь беспризорным. Если бы вы прочитали когда-нибудь, в каком положении у нас находятся «педагогические учреждения», где находятся беспризорные, у вас волосы встали бы дыбом, потому что у нас нет еще такого кадра педагогов, которые могли бы надлежащим образом подойти к беспризорным, испорченным в несколько лет улицей, торговлей, спекуляцией, проституцией и т. д. Эти маленькие люди хорошо знают детскую психологию. Они, как показал опыт, часто лучше патентованных педагогов подходят к этим беспризорным. Само собою разумеется, что вовсе не всюду дело обстоит так благополучно, как я говорю, но то, что учреждение развивается по такой линии, достаточно, чтобы не отмахнуться презрительным жестом, как это делают панаша и дедушки этой мелкоты. Это большой базис для нашей будущей работы.

Они проникают и в деревню. Я знаю, что они из Москвы едут по железным дорогам в деревню, и когда они появляются в деревне, они сперва вызывают изумление, а потом привлекают деревенских детей и настолько образцово себя ведут, что и тут производят революционную, хотя и незаметную на первый взгляд работу.

Я привел вам картину, основанную на опыте одной из ячеек организации юных пионеров. Я не имею здесь возможности говорить о целом ряде других примеров, но уже из этой картинки вы видите, насколько важно обратить внимание на это движение. Если вы не будете наблюдать за этой

молодежью, обещающей быть могучим и в высшей степени революционным поколением, если она вырвется у вас из рук, то мы лишимся возможностей, потеря которых граничит с партийным преступлением.

Я должен очень кратко сказать о нескольких проблемах, которые стоят здесь перед нашими товарищами из организации юных пионеров. Первая проблема — проблема руководства. У них нет достаточного количества сил. Это — во-первых, и, во-вторых, у них не решен вопрос, кто должен ими руководить. Есть тенденции, которые мы наблюдаем на Украине, когда организация юных пионеров непосредственно примыкает к нашей партийной организации; в подавляющем же большинстве пионерами руководит организация комсомольская: около 75 проц. руководящего состава юных пионеров находятся в руках комсомольцев, которые работают очень хорошо. Но партия, как целое, в своих законодательных инстанциях не имела никакого отношения к этому движению.

Вторая проблема — материальные средства. Об этом я скажу очень кратко, ибо что же говорить, когда этих средств нет. Должен заметить, что очень часто и здесь эти молодые наши будущие товарищи обнаруживают чудеса изобретательности. Они обхаживают наших хозяйственников, навязывая эти красивые галеточки, которые так расхватываются, сколачивают на то, чтобы купить самое необходимое. Эта проблема, взятая даже с педагогической стороны, очень сложна. Здесь многие улыбаются, но даже такая сложная проблема, как половая, играет у них исключительную роль, как это обнаруживается из всех решительно рассказов работающих в организации юных пионеров, так что здесь необходим тонкий, деликатный и в высшей степени педагогический подход.

Затем проблема очень крупного организационного порядка, которая состоит в том, как увязать организацию этих юных пионеров с организациями социального воспитания.

Что касается руководства, то в общем решение должно идти по той линии, что партия должна руководить через Комсомол этими организациями. Относительно увязки с организацией социального воспитания мне кажется, что здесь не должно быть конкуренции, как это часто наблюдается.

Есть еще несколько общих идейных уклончиков у руководителей организации юных пионеров. Первый уклончик можно было бы назвать организационным сепаратизмом, когда они стремятся организовать совершенно независимо от Комсомола. Точно так же, как наблюдается небольшая тенденция у некоторой части отсталых комсомольских слоев до известной степени действовать сепаратно от партийной организации. Такая сепаратистская линия наблюдается на Кавказе. Там есть известный уклончик. (Г о л о с а: «Какой?»). Товарищи, не пугайтесь, пожалуйста, слова «уклончик», я же не сказал, что он мелкобуржуазный. Есть другого типа общий недостаток работы, который можно было бы назвать механическим перенесением приемов и методов работы, целесообразных для взрослых, в детские организации. Я хочу сказать о писании протоколов, о портфелях и пр. и пр. Есть в отдельных организациях некоторая переоценка специфически военных методов, так, например, обстоит дело в ленинградской организации.

Вопрос о Комсомоле.

Я описал совершенно бегло ту сторону работы, которая касается самого молодого нашего поколения. Позвольте теперь перейти к другому отделу, к вопросу о Комсомоле. Я и здесь, к сожалению, совершенно не в состоянии использовать всех тех материалов, которые у меня имеются, так что и здесь я должен сравнительно бегло остановиться как на фактическом состоянии, так и на проблемах. Я думаю, что тезисы, которые были в печати (и которые вы, надеюсь, быть может, но не по всей вероятности, читали), послужат вам

некоторой заменой того, чего я должен сравнительно бегло здесь коснуться, говоря об этой важнейшей и крупнейшей организации.

Каков фактический рост членов Комсомола? К V съезду комсомольских организаций, в октябре 1922 г., было 247 тыс. членов; к 1 мая 1924 г. их насчитывается (по не совсем точным данным, потому что сюда входит и ленинский призыв) около 595 тыс. Ленинский прирост в общем и целом дал (по сведениям, сообщенным нам из Центрального Комитета союза) общий итог около 67 тыс., а в процентах—около 11 процентов.

Социальный состав Комсомола характеризуется такими чертами: процентный состав рабочих все время повышается. В октябре 1922 года процент рабочих был 26; к XII съезду—34 проц.; на 1 января 1924 года—40 проц.; на 1 марта 1924 года—41 проц. Товарищи из Комсомола считают, что у них теперь сколо 50 проц. рабочего состава. Процент этот сейчас не повышается, а даже несколько уменьшается и за последнее время стоит на том же уровне. Я, товарищи, должен сказать, что в связи с этим стоит проблема состава комсомольцев. Среди комсомольцев было небольшое течение (я не говорю, конечно, о руководящих слоях Комсомола), которое страдало тем, что на их комсомольском языке называется «узкой классовостью». Некоторые товарищи считали, что так как комсомольская организация считается руководящей, то нужно в Комсомол почти не пускать крестьян-середняков.

Мне представляется, что эта точка зрения неправильна. Я думаю, что и ЦК Союза молодежи с этим согласен, так как это может повлечь к нежелательным последствиям с политической точки зрения. Когда мы говорим о Комсомоле, мы говорим об одной из крупнейших и важнейших организаций, которая делает нашу работу. На совещании, которое я созывал из сельских комсомольцев, работающих в деревне, обнаружилась такие факты, что в Московском

уезде у нас есть на круг только 8 партийных ячеек в деревне, а комсомольских ячеек—64. Следовательно, отсюда вы поймете, что фактически по целому ряду мест (ведь, это же около Москвы, где рабочие часто ездят на фабрики, около фабричного крупного центра!) соотношении в деревне между комсомольскими ячейками и ячейками РКП, как 8 к 1. Что отсюда следует? Отсюда следует, что во многих местах фактически они заменяют членов нашей партии. Теперь, товарищи, пожалуйста в деревне такое, что при повышающейся активности крестьянского молодняка, если мы не возьмем его на цугундер, его возьмут другие. Поэтому естественно, что мы, имея известную базу среди батрачества в деревне, не должны закрывать дверей молодняку середняцкого типа. Мы должны его выбирать, отбирать, но во всяком случае не запирает ему двери. Наоборот, мы должны наиболее активный, наиболее советский, наиболее поддающийся коммунистической обработке элемент завлекать в союз для того, чтобы обеспечить его влияние и через него влияние партии на всю деревенскую работу.

Что касается внутреннего содержания работы, и прежде всего воспитательной работы, то мы должны сказать, что здесь у нас обнаруживаются иногда факты, о которых мы не имели представления до того, как мы не приступили вплотную к их изучению. Мы обратили внимание на некоторые в высшей степени грозные вещи, которые здесь открываются. В общем и целом у нас Комсомол—великолепнейшая организация, и вот у них недавно была политпроверка. Они подразделили по знаниям всех товарищей на три категории, причем под первой группой у них разумеются такие комсомольцы, которые политически совершенно неграмотны. Вы знаете, какой процент общего числа комсомольцев политически неграмотны? Вы думаете 30—35? Нет, их 66,6 проц.—66,6 проц. наших комсомольцев политически безграмотны. Мы пробовали нащупать,

почему же идут в Комсомол. Очень многие идут потому, что их туда гонит молодой энтузиазм; очень многие туда идут из-за того, что комсомолец будет скорее иметь место и будет скорее забронирован; очень многие идут туда потому, что здесь перед ними открывается целый ряд добавочных развлечений и т. д. Но над тем, что среди них так много неграмотных, партии надо немножко подумать. Если обратиться к относительно грамотным, т. е. к комсомольскому активу, то и здесь обнаруживается далеко неблестящая картина. Комсомольские активисты поголовно отмечают, что они совершенно ничего не читали, потому что им некогда, потому что они целиком заняты организационной работой, потому что они настолько ушли в эту организационную работу и в руководство своей организацией, где они не успевают партизанам, что для учебы времени не остается.

Если мы поставим вопрос, что заботит нашу комсомольскую организацию сейчас, то должны сказать, что у них здесь начинается поворот, который можно характеризовать, как поворот от чисто-культурной работы в сторону политической активности, в сторону более общественно-политического характера работы. Этот поворот в общем и целом нужно приветствовать. Правильно сделал Центральный Комитет Союза, что эту линию повед, но в то же время нужно озаботиться, чтобы здесь не было некоторого перебарщивания и чтобы здесь не перегнули палку в другую сторону.

О работе Комсомола в городе.

Если теперь поставить перед собой вопрос относительно работы нашего РКСМ, в первую очередь относительно работы в городах, то здесь самой главной линией нужно взять работу по поддержанию нашей рабочей молодежи в самом широком смысле этого слова. В этом отношении, товарищи, нужно сказать, что

наша рабочая молодежь находится, поистине, в ужасном положении, несмотря на тот экономический подъем, который мы имеем. Среди нее был произведен целый ряд обследований в этом отношении. Из этих обследований мы видим, что заработная плата нашего молодняка повышается, но если заняться данными о питании, развитии болезней и пр., то разве, товарищи, не ужасно, что около 38 с лишним процентов подростково-рабочих не имеют даже кровати, как это показали соответствующие обследования и анкеты? Еще более печально обстоит вопрос относительно безработицы среди рабочей молодежи. Эта безработица есть и у взрослых, но там она не так громадна. У взрослых она равняется 20 проц. среди членов профсоюзов, у рабочей молодежи—47 проц., т. е. почти половина входящих в профсоюзы молодых рабочих являются безработными. И в этом отношении, товарищи, Союз молодежи должен и обязан отстаивать позицию рабочей молодежи касательно забронирования, касательно выплаты и прочее; о чем подробно сказано в моих тезисах. Это есть крупнейшая социальная проблема.

Другой вопрос—это вопрос о повышении технического уровня Комсомола. Они получают недостаточное профессионально-техническое образование. Школы фабрично-заводского ученичества могут играть очень крупную роль, но они поставлены в такие условия, что они недостаточно педагогически емки, и поэтому мы поставлены перед серьезной задачей, которая является и хозяйственной, и политической, и коммунистическо-педагогической. Поэтому здесь, перед нами, стоит вопрос о поддержке технического образования молодежи и поддержании школ фабрично-заводского ученичества.

О работе Комсомола в деревне.

Теперь относительно деревни. Я уже, товарищи, здесь говорил в общем и целом о постановке вопроса. Я уже отмечал, что если мы говорим о приоб-

шении деревни к городской культуре и об улучшении самой сельско-хозяйственной культуры, то мы не можем не отвести Комсомолу первого места. Очень характерны в этом отношении некоторые письма взрослых крестьян. Я этих писем тоже читать не буду, но они все показывают, каким образом взрослые крестьяне, относившиеся ранее с недоверием к Комсомолу, в результате его работы сейчас проникаются все большим и большим сочувствием к этим организациям и присылают очень смешные, подчас очень корявые письма, которые этот перелом демонстрируют.

Задачи и работа Комсомола здесь крайне разнообразны. Мы обследовали, главным образом, Московский уезд и убедились, что эта работа не только на бумаге, но и на деле очень разнообразна.—правда, мы опрашивали ячейки, стоящие выше среднего. Вот, например, порядок дня одной из ячеек бывшего имения Рыкова, Московского уезда, Щелковской волости, деревни Новь. Ячейка обнимает 39 чел. Вот повестка дня: о плахе летней работы, о сельско-хозяйственном кружке, о пере выборах сельского совета, о кооперации. Кооперацию они фактически взяли в свои руки, вышибив оттуда кулака. Они не только занимались устройством концертов, театральных представлений, но помогали культурной обработке полей. В сельско-хозяйственный кружок входил целый ряд беспартийных крестьян от 43 до 45 лет. Они привлекали двух агрономов, которые им читали, они починили дороги и мосты, ввели многополье. В этой деревне или в соседней деревне был такой случай, что проход для скота был устроен таким образом, что из-за этого трудно было перейти к многопольной системе. Комсомольцы устроили таким образом, что получилась возможность перехода к многопольной системе. Таких случаев можно привести много. Поэтому здесь, если мы не будем отталкивать лучшую часть крестьянской середняцкой молодежи, мы будем иметь в деревне зародыши коммунистической организации. Мне ка-

жется, что можно дать такую формулу, что если организационная энергия крестьянина в экономической работе должна быть направлена по кооперативной линии, то политически мы должны кооперировать мужика в первую очередь через организацию нашей крестьянской коммунистической молодежи. Само собой разумеется, что здесь есть целый ряд крупных вопросов, целый ряд трудностей, но под руководством партии с этим также можно справиться.

Запросы внутренней жизни.

Товарищи, я должен сказать, что сейчас комсомольцы ставят перед собой и вопросы, касающиеся внутренней жизни их организации,—задачу простой культурности, задачу семьи, дома и т. д., и т. д. Из некоторых отчетов и протоколов ячеек мы узнаем, что комсомольцами ставятся, например, такие вопросы. На одной комсомольской ячейке на Красной Пресне один товарищ говорит, что «сейчас нужно выставить проблему борьбы с хулиганством и комсомольской удалью». Совершенно правильное замечание. Или отмечают другую вещь: среди теперешней молодежи развиваются, в связи с общим подъемом, большие потребности. Вот комсомольцы ставят себе проблему научить ребят тратить свой заработок, потому что они теперь подрабатывают больше и часто бессмысленно тратят заработок.

Меня сейчас нельзя упрекать, что я обошел целый ряд самых существенных и очень важных вопросов. Я строю свой теперешний доклад вынужденно не по тому плану, по которому построены мои тезисы. Это не отменяет тезисов, но иллюстрирует некоторые вещи, которые тезисы не охватывают. Я остановлюсь на паре вопросов организационного характера.

Вопросы организационного характера.

У них есть, во-первых, разногласия и разнобой между аппаратом и

массами. Разногласия, развивавшиеся между аппаратом и массами, отразились и на их организациях. То, что было у нас в дискуссии, и у них до известной степени также выявилось. Мы имеем протоколы некоторых ячеек, например, автобазы и швейной фабрики, где вынесена резолюция, требующая силошного орабочения бюро ячеек Комсомола. Можно было бы привести много таких выписок из протоколов. Пример военно-вузовской ячейки 37-й школы подчеркивает опасность отрыва от общесоюзной жизни, «ближе к рабочей молодежи—вот наш лозунг». Общее собрание членов всего Краснопресненского района Союза Молодежи отмечает разноречивость между членами советских и рабочих ячеек, который следует устранить. Таким образом, имеют место и здесь те проблемы, которые волнуют партию.

В общем и целом эти проблемы должны быть решены по той же линии, как и в нашей партии, но с одной и довольно существенной модификацией. Механически переносить нашу суровую партийную дисциплину, мне кажется, было бы опрометчиво. Тут нужен особый подход, нужно считать, что эти слои очень юношески самолюбивы. Этого очень многие не понимают, и очень характерно, что на этой почве бывает отрыв некоторых партийных организаций, причем комсомольцы формулируют это чрезвычайно удачно. Например, у меня есть один протокол, где один товарищ определяет отношение партии: «Это или диктаторство, или халатность со стороны прикрепленного». Само собой разумеется, это не общий тип, но что такие недостатки со стороны прикрепленных есть, это не подлежит никакому сомнению.

Вузы и студенчество.

Теперь позвольте мне сказать несколько слов о высших учебных заведениях. Прежде всего здесь нет даже твердой социальной гарантии в смысле обработки молодежи. Имеются очень любопытные цифры, которых я, товарищи, не могу не при-

вести. На рабфаках мы имеем очень высокий процент рабочих—62⁰/₀; на комвузах—45⁰/₀ рабочего состава, но они сильнее по партийному—74⁰/₀; в вузах рабочие и дети рабочих составляют 14⁰/₀, а беспартийные—89⁰/₀ с лишним, т. е. нерабочий состав не компенсируется и коммунистическим составом. Таким образом, высшая школа в смысле состава ни капли нами не завоевана. Я вовсе не требую на этом основании изгнания всех непролетарских элементов, но здесь перед нами очень сложная и трудная задача.

Надо остановиться на некоторых проблемах, которые относятся сюда.

В смысле материального положения, если взять всех студентов нашего Союза, то только 3⁰/₀ получают стипендию. Хозяйственная стипендия, которая колеблется от 4 до 7 червонцев, чрезвычайно редка.

Но у нас даже редка и государственная стипендия, которая выражается в одном—двух червонцах. Мы произвели обследование, и картина получилась ужасающая. Например, бывшая Петровская академия, теперешняя Тимирязевская. Нормальная нагрузка академии 800, обучается 3 или 4 тысячи с половиной; получают из них стипендию пустяковое количество; около двух с половиной тысяч неизвестно где ночуют. Теперь они ночуют в старых дачах в Петровско-Разумовском, но зимой—бог знает где,—на это нельзя получить ответа,—на бульварах, вокзалах, где угодно. Огромный процент нашего столичного студенчества промышляет всякой работой. Наилучше поставленное учреждение, где максимальный процент госстипендий,—это горная академия имени Артема. Однако, и там очень большой процент промышляет тем, что работает грузчиками на складах, сторожами по ночам и т. д. и т. д. Счастливыми считаются те, кто служит разносчиками Моссельпрома. Значительная часть студентов представляет из себя то, что можно назвать чомпен-студентами, т. е. оборвщи, которые не имеют ни крова, ни дома, ни жилища, ни

заработка, которые бог знает как живут. Вот что получилось в результате «непланового хозяйства» при приеме, и ясно, что единственное спасение заключается в том, чтобы сократить количество обучающихся. Если партия не примет решительных мер, мы рискуем получить не смену, а вздым больных, никуда не годных, развинченных и с уклоном людей, — нельзя быть без уклона в такой обстановке.

Ко всему сказанному присоединяется то, что они перегружены заданиями и общественной работой. Внутренняя организация вузов принимает чудовищные формы. Когда я первый раз услышал, то я не поверил; в высшем техническом училище, где готовят красных техников и спецов, вы знаете, сколько есть студенческих организаций ведущих параллельную работу? Чуть ли не больше ста. Примерно то же и в других вузах. А так как кадровый состав, который работает в этих организациях, примерно один и тот же, то получается то, что на ФОН'е из РКСМ неуспевающих 80 проц., а из членов РКП — 50 проц. Так как у них бывает «социальный нажим», то профессора часто ставят удовлетворительно тем, кто ни черта не знает. В этом крупнейшая опасность. Получается такое положение вещей, что если занимается человек, то отрывается; если не отрывается, то на нем вешают всех собак — партийных, общественных, академических и прочих. Он погиб для того дела, для которого послан в высшее учебное заведение.

Рационализация работы здесь есть партийная задача. Не нужно перегружать людей, нельзя их замучивать, нужно дать возможность учиться. С другой стороны, нужно требовать в меру выполнения и академического, и партийного, и общественного долга, но так, чтобы все это не выражалось в виде этих идиотских организаций, которые там есть. Таковы обязательные задачи, которые мы должны выполнить.

Затем дальше, насчет марксистского воспитания. Мы приглашали учителей, говорили о смычке с деревней и все такое прочее. Но у нас есть классическое учреждение, из которого выходит агроном, это — теперь Тимирязевская академия. Я вам должен сказать, что это учреждение, которое должно быть смычкой с крестьянством, в действительности же, по постановке дела, — одно из самых скверных учреждений, какие только мы имеем, и оно не может не быть скверным, потому что на это ему не дано ни средств, ни сил. В этой школе один единственный коммунист-руководитель, тов. Максимовский. Естественно, что она является цитаделью, где профессора проводят своих ассистентов. Кроме тов. Максимовского, там нет ни одного коммуниста, вернее говоря, там они есть, мне было заявлено, что назначено туда 10 преподавателей — коммунистов: Стучка, Милотин, Теодорович и другие — но ни один из них не читает. Они есть на бумаге, а на деле их нет. Преподавание наук, долженствующих осуществлять хозяйственную смычку деревни с городом, находится целиком в чужих руках. То же самое и в технических учебных заведениях, то же самое и в других учебных заведениях. Повторяю, партия здесь руля никакого не держит и не будет держать до тех пор, пока она не возьмется за ум, не потрясет себя за чуб и не произведет мобилизацию специалистов; так как здесь нельзя быть универсалом; это вздор — думать, что здесь всякий справится.

Теперь вопрос о соответствии производства новых спецов в высших учебных заведениях потребностям производства страны. У нас уже получилось громадное перепроизводство техников и медиков и громадное недопроизводство педагогов и сельскохозяйственных специалистов. У нас, в крестьянской стране, на сельское хозяйство приходится их только около 17%.

Нужно сказать, что в способах преподавания в вузах у нас вначале был

уродливый уклон, который можно назвать «талмудическим» уклоном, когда зубрили, положим, первый том «Капитала». Но если бы человека пожелали спросить, где находится Швеция, он легко мог бы ее смешать с Северной Африкой, не говоря уже о том, что он не знал, какая монета ходит в Японии. После этого, мне кажется, у нас получились противоположный уклон, который заключался в том, что стали считать полезным применение к нашим высшим учебным заведениям комплексного метода, который применяют к маленьким детям, когда хотят под видом того, что нужно все приблизить к производству (что очень хорошо и нужно), уничтожить целый ряд наук, какие до сих пор существуют. На этом вопросе я долго не буду останавливать ваше внимание.

Уклоны среди студенчества.

Наконец, я должен сделать замечание относительно уклонов, которые имеются в студенческой среде. Я говорю, что в общем нужно удивляться, как мало их сравнительно. Если бы мы поправили дело с материальным положением учащихся, мы бы в корне задушили все эти уклоны, за исключением одного, который представляется нам наиболее опасным и который обнаружился, как это ни странно, в наиболее рабочем нашем городе, в Ленинграде.

Намечается рост студенчества нового, буржуазного типа, очень активного, которое не сдаётся, которое отстаивает свою линию и которое представляет из себя формацию молодых людей измайновской идеологии.

Что касается других уклонов, то здесь есть среди беспартийных, конечно, известное сменовеховское течение, которое само по себе в данной стадии не особенно опасно при правильной тактике по отношению к некоторым слоям в нашей Республике. Есть также целый ряд колебаний в сторону идейного упрощения. Например, было такое течение енциме-

нистское, о котором вы, вероятно, знаете и на теории которого я не буду останавливаться. Тут все это можно свести к двум рубрикам: или здесь материальная база, которая заставляет бунтовать по какой угодно линии, или здесь то, что эти собрания в высшие учебные заведения люди не получают никакой марксистской пищи от нас.

Чистка.

Товарищи, нужно запомнить раз навсегда: сейчас эта публика настолько выросла, что вы ее не можете накормить тем, чем мы даже сами питаемся. У нее гораздо более возросший спрос и гораздо большие запросы в области идеологии. И если мы на эти вопросы не отвечаем, — на них отвечают те, за чью добросовестность и выдержанность марксистской линии нельзя поручиться. Но так как эта молодежь ждет ответа на вопросы, то она хватается за первую попавшуюся линию. Мы сами в значительной мере виноваты в этом. Это есть вопрос нашей академической чистки. Само собой разумеется, что ни в коем случае нельзя опедать чистку, которая произошла, но, товарищи, для нашей партии все же тут должен быть некоторый урок. Мы сами виноваты в том, что должны были прибегать к этим двойным чисткам, сами напустили в высшие учебные заведения такую громадную уйму. Это — наша вина в значительной мере, и тут нужно сделать все возможное, чтобы гораздо более внимательно смотреть за ними и гораздо более внимательно принимать в них. Мы должны были провести чистку, поскольку переполнение стало фактом, но, повторяю, мы должны были это сделать, потому что в прошлом сделали громадную ошибку, которую ни в коем случае не должны повторять.

Выводы.

Я останавливался здесь, главным образом, на принципиальных сторонах. Общие задачи, поставленные сей-

час перед нашими молодыми организациями и перед нашей партией, очерчены в тезисах, которые и предлагаются вашему вниманию. Я не считал здесь необходимым распространяться в похвалах нашим организациям и говорить вам о том, что они сделали. Мне нужно было остановиться, главным образом, на тех недостатках, которые имеются сейчас в работе, и на тех часто мучительных проблемах, которые эту работу сопровождают. Но здесь я возвращаюсь к тому, с чего я начал.

Когда мы смотрим на работу наших юношеских организаций и когда мы видим эти подрастающие, идущие на смену кадры, когда мы видим всю совокупность перерождающихся старых бытовых тканей, когда мы понимаем эти процессы и отдаем в них отчет, и когда мы надеемся сами руководить этими процессами,—тогда мы сможем сказать с полным правом и с совершенно спокойной совестью: наше дело есть дело непобедимое.

Мне случайно, не помню, в каком-то из журналов русских белогвардейцев пришлось читать, с какой бешеной злобой относятся наши противники как-раз к этой стороне работы. Они отлично понимают, что если у нас еще не починен целый ряд прорех и дыр в нашем хозяйстве, то у нас вырастает новое поколение, у нас переделывается весь народ, у нас не только старики, но, переделывая других и перерабатывая свою собственную природу, вырастают тысячи и миллионы, которые нам придут на смену. И в этом наша основная гарантия того, что то дело, которое мы начали, не удастся с'есть никакому—ни купеческому, ни торговому, ни иностранному, ни нашему доморощенному капиталу. (Продолжительные аплодисменты).

76048

Партийный молодняк, впервые наблюдающий острые споры внутри партии, получил возможность на живом примере увидеть, что такое действительный большевизм. Наиболее близкая к фабрично-заводской жизни коммунистическая молодежь из Комсомола без колебаний поддержала основную линию партии. Колебания части учащейся молодежи в вузах—явление преходящее. При надлежащей раз'яснительной работе со стороны партии эти колебания скоро будут изжиты.

Из резолюции XIII партконференции, подтвержденной XIII съездом РКП (б).

Совещание комсомольцев—делегатов XIII с'езда РКП.

22 мая ЦК было созвано совещание работников РКСМ—делегатов XIII парт'езда. На совещании присутствовало около 30 делегатов, а также члены ЦК, работники ЦК и МК РКСМ. В порядке дня стояли следующие вопросы:

1. Обсуждение тезисов тов. Бухарина «О работе среди молодежи» к XIII с'езду РКП.

2. Доклад тов. Чаплина «Об итогах обсуждения союзом очередных задач и о подготовке к VI с'езду РКСМ».

Речь тов. Бухарина.

Тов. Бухарин указывает, что тезисы «О работе среди молодежи» выработывались им после совещания с работниками ЦК, с работниками ячеек, с рядовыми членами Комсомола. Самое главное и существенное в тезисах, по мнению тов. Бухарина,—то, что вопрос о работе среди молодежи ставится впервые перед парт'ездом во всю его широту и во всей его сложности. Для партии должно быть ясно, как сложен этот вопрос и какого большого и внимательного отношения он требует. В тезисы включен и вопрос о пионерах, о детском коммунистическом движении. Этому вопросу тов. Бухарин придает особенное значение, как одному из важнейших звеньев в цепочке—РКП, РКСМ, пионеры.

Чем ниже мы спускаемся в отношении возраста, тем шире должен быть охват соответствующей организации. Нам нужно, с одной стороны, обеспечить диктатуру пролетариата, обеспечить его гегемонию, подавать враждебные нам классы. Здесь мы проводим резко нашу классовую политику. С другой стороны, наша задача перевоспитать наши

детские возраста, захватить их под свое влияние, уже не разграничивая так четко человеческий материал по социальному признаку, как это мы делаем в других областях. Конечно, партия должна быть пролетарской, с незначительным числом членов из крестьян и служащих; Комсомол должен быть более широким в своем охвате—он должен впитывать в свои ряды и рабочую молодежь, и крестьянскую и лучшую часть интеллигенции. Пионеры могут уже и должны впитывать еще более широкие массы детей, перевоспитывая их и подготавливая к дальнейшему пути в Республике Советов.

Тов. Бухарин говорит, что он сознательно обошел ряд вопросов в виду их неподготовленности; таковы вопросы о создании комсомольских ячеек в армии, вопрос об изменении школьной системы и т. д. Вопрос о пересмотре системы народного образования, как требует РКСМ, по мнению тов. Бухарина, недостаточно разработан; разработка его—дело длительное. Тов. Бухарин усматривает в позиции ЦК РКСМ уклон в сторону узкой технической специализации школы, классовости. С другой стороны, атака на тов. Бухарина ведется, по его словам, и со стороны Наркомпроса. И Наркомпрос требует переделки всей школьной системы от высшей школы до низшей. Но методическая разработка вопроса и у Наркомпроса страдает. Надо опасаться повторной истории на манер той, какая была с трудовыми процессами в низших школах, когда учащиеся заставляли мыть полы и все это называлось «трудовым» процессом. У нас для переработки школьной системы сейчас нет кадра преподавателей и нет материальных условий. В целом ряде пунктов требования РКСМ неправильны; если раньше преподавание носило талмудический

характер, то сейчас перегибают палку в обратную сторону—в так называемый комплексный метод, когда целый ряд дисциплин хотят растворить в других; так, исторический материализм растворяется в истории и т. д.

П Р Е Н И Я.

Речь тов. Шохина.

Тов. Шохин (ЦК РКСМ) указывает на то, что необходимо уничтожить разрыв между Соввосом и Профобром. У нас 300.000 учеников школ II ступени—вся эта масса состоит из мелкобуржуазной молодежи, там рабочей молодежи делать нечего. Ленинградский ОНО—принял точку зрения РКСМ. Это показывает, что тов. Бухарин неправ, когда говорит, что этот вопрос не подготовлен. Школа крестьянской молодежи, детище РКСМ, проводится в жизнь. Необходимо в тезисы внести пункт о школе. Партия должна взять решительный курс на то, чтобы школьная система отвечала бы задачам социалистического строительства. Гегемония в школе должна принадлежать рабочей и крестьянской молодежи.

Речь тов. Рогова.

По вопросу о школе, поддерживая тов. Шохина, выступает тов. Рогов (ЦК РКСМ). Тов. Рогов указывает и подтверждает примерами, что всю рабочую молодежь мы в производство поместить не можем. Куда девать остальных? Их надо поместить в школы. Конечно, эти школы должны быть построены по плану и должны давать жизненные знания подростку. Другие школы нам не нужны. Не надо забывать и о рабочем юношестве.

Речь тов. Толмазова.

Тов. Толмазов (Ленинград) заявляет, что ленинградская организация РКСМ с тезисами в основном согласна. Вопрос о школе надо вставить в тезисы хоть бы в одном пункте, но зато основательно его проработать. Необходимо также, по мнению тов. Толмазова, включить в тезисы пункт о рабочем юношестве, о повы-

шении его квалификации и улучшении постановки дела образования пролетарской молодежи.

Речь тов. Тарханова.

Тов. Тарханов (ЦК РКСМ) указывает, что необходимо поднять вопрос об активисте, об усилении темпа выдвижения рабочего активиста из низового состава. Необходимо выдвинуть также вопрос и о девушках—было время, когда у нас девушек было 17%, сейчас их 11%. Есть тенденция к дальнейшему снижению; конечно, это недопустимо. Высказываясь о создании коллективов в Красной армии, т. Тарханов указывает, что низовые военные работники стоят за создание коллективов. Сейчас, пожалуй, в тезисах о создании коллективов писать рано, но надо вставить общий пункт об усилении работы среди красноармейцев-комсомольцев. Необходимо также обратить особое внимание на усиление связи военных и гражданских комсомольцев.

Речь тов. Павлова.

Тов. Павлов (ЦК РКСМ) решительно критикует пункт о добровольных объединениях молодежи. Он говорит о том, что здесь создается опасность создания юношеской организации, параллельной РКСМ. Конечно, инициатива должна находить выход, но необходимо объединять такие группы вокруг ячеек РКСМ и под их руководством, не то возникнут организации вроде Красного Союза Физкультуры—идея которого была осуждена V всероссийским съездом РКСМ.

Речь тов. Касименко.

Тов. Касименко (Донбасс) указывает, что украинская партконференция поддержала пункт, выдвинутый Комсомолом, о создании коллективов в армии. Тов. Касименко указывает, что на Украине, кроме высших военных работников, все низовые работники стоят за создание коллективов в армии. Далее тов. Касименко указывает на отсутствие в тезисах вопроса о быте.

Речь тов. Зорного.

Тов. Зоркий (ЦК РКСМ) говорит, что надо положить конец разброду в области издания литературы для молодежи. Нужен журнал для крестьянской молодежи. Надо поставить вопрос о том, какая ревромантика полезна и какая вредна.

Нужно все издаваемое связать и приспособить к нашей воспитательной работе. Партии надо усилить руководство этим делом. В деревне без литературы работы не начнешь, а для деревни мы или ничего не издаем, или издаем очень мало. В области детской литературы также нужна разборчивость. Далее тов. Зоркий указывает на то, что активист не читает и не учится. В пункте об активистах нужно подчеркнуть, что учеба—их союзная обязанность.

Речь тов. Глазкова.

Выступающий последним т. Глазков (Брянск) говорит о том, что надо обратить внимание партии и союза на здоровье комсомольского активиста. 50% серьезно больны, а ведь они—будущие партработники.

Заключительное слово т. Бухарина.

Тов. Бухарин вторично указывает, что главная его задача—обеспечить на XIII съезде внимание к вопросу: надо, чтобы партия поняла всю сложность проблемы.

Вопрос о девушках, об активистах, о литературе надо в тезисы ввести. О школе и о коллективах в армии вопросы надо проработать.

Речь тов. Чаплина.

По вопросу об итогах дискуссии и о подготовке к VI съезду с докладом выступает секретарь ЦК т. Чаплин. Он указывает, что все мнимые разногласия покрываются тезисами тов. Бухарина. Съезд должен определить, как дальше пойдет воспитание молодого поколения в духе ленинизма. Съезд должен подтвердить лозунги ЦК. «Вся рабочая молодежь должна быть в союзе». На съезде ставится также вопрос о широком охвате бедняцкой, батрацкой и лучшей части

средняцкой молодежи. Съезд должен дать задание: 40 проц. рабочих, 45 проц. крестьян, 15 проц. прочих, а всего в ближайшее время необходимо охватить 1½ милл. человек молодежи. Союз на 1 мая насчитывает 595.000 человек. Все же это—огромное достижение. Ленинский набор за последние месяцы дал 150.000 молодежи. Мы еще мало охватываем молодежь. Парт'ядро должно нормально иметь не менее 25% в союзе, а сейчас только—11%. Во всей широте надо поставить вопрос об активисте. Нужен решительный курс на выдвижение из рабочих активистов. Необходимо на VI съезде расширить состав ЦК до 40 человек. ЦК по вопросу о возрасте в союзе считает, что прием в союз с 14 лет сможет дать смывку РКСМ с детским движением.

Вопрос о перспективах юношеского труда очень сложен. Его нужно связать с перспективой возрождения нашей промышленности. Нельзя отступать в наших основных завоеваниях—броня, тарифа, безработицы и т. д. В ближайшем времени будут окончательно выработаны тезисы по этому вопросу.

П Р Е Н И Я.

Выносятся резолюция, одобряющая занятую январским пленумом ЦК позицию по вопросу о партдискуссии, призывающую бороться против нейтральности. По вопросу о дискуссии совещание целиком присоединяется к резолюции апрельского пленума ЦК.

Резолюция была предложена целым рядом организаций (Украиной, Ленинградом, Москвой, Уралом и т. д.). По вопросу о резолюции выступил тов. Леонов, указавший, что, по его мнению, часть пункта II резолюции, где говорится об ошибках меньшинства ЦК, нужно выбросить.

Против предложения т. Леонова выступает тов. Матвеев, указывающий, что предложение, которое предлагает изъять из резолюции тов. Леонов, взято дословно из одного из постановлений Политбюро ЦК РКП. Предложение т. Леонова отклоняется подавляющим большинством.

Н. С.

РЕЗОЛЮЦИЯ.

Совещание комсомольцев — делегатов XIII партс'езда, заслушав доклад т. Чаплина «Об итогах дискуссии и партсовещания при ЦК РКП (б) и о VI Всероссийском с'езде РКСМ», считает:

1. Что позиция, занятая пленумом ЦК РКСМ в вопросах партийной дискуссии, являлась целиком и полностью правильной, что вопрос о взаимоотношениях старой и молодой гвардии партии был поставлен Центральным Комитетом действительно по ленински. Месяцы, протекившие после партдискуссии, целиком подтвердили обоснованность тех обвинений, которые выдвигались со стороны оппозиции против ЦК РКП. Ленинский набор пролетариев от стайка в партию доказал, что все разговоры о внутрипартийном «штиле» — не отвечают действительности, что тесная спайка между старой гвардией партии и подрастающим пооктябрьским поколением партии нерушима. Совещание считает, что январский пленум ЦК РКСМ поступил правильно, выявив мнение партийных активистов Комсомола, призвав молодежь идти по стопам старой большевистской гвардии партии. ЦК РКСМ надлежит и в будущем строго блюсти заветы Ленина среди молодежи, вести всю рабоче-крестьянскую комсомольскую молодежь по испытанному большевистскому пути, бороться не только против искажения ленинизма, но и против какой бы то ни было «нейтральности» по отношению к этим искажениям.

2. Совещание целиком и полностью присоединяется к резолюции апрельского пленума ЦК «Об итогах дискуссии в Комсомоле» и к письму ЦК РКП по вопросам, бывшим спорными во время дискуссии об очередных задачах Союза. «Принимая во внимание, что оппозиционное меньшинство не имело достаточных принципиальных оснований для выступлений против ЦК РКСМ», совещание приветствует выводы, сделанные ЦК РКП, и положение, что решения ЦК партии создали работоспособную обстановку и единство, и призывает

партийных активистов Комсомола это единство сохранять.

3. Вместе с тем, признавая дискуссию законченной, собрание считает необходимым сейчас мобилизовать все внимание Комсомола на тех практических деловых вопросах, которые стоят перед союзом. Разрешение этих вопросов, правильно поставленных Центральным Комитетом Союза на VI всероссийском с'езде РКСМ, обеспечит и дальнейшее развитие и укрепление Комсомола, как мощной массовой политически-активной организации рабочей и крестьянской молодежи, ведущей свою работу под безраздельным влиянием и руководством партии. Совещание предлагает поэтому ЦК РКСМ широко провести в союзе раз'яснительную работу по основным вопросам, стоящим перед VI с'ездом.

4. Из этих основных вопросов особое внимание следует сейчас сосредоточить на вербовке рабочего юношества и беднейшей и лучшей части середняцкой крестьянской молодежи в ряды союза. Эта вербовка должна протекать под лозунгом: «Все молодое поколение рабочего класса должно стать ленинским», «Крестьянская молодежь построит новую деревню». Вербуй все рабочее юношество, находящееся в производстве, в ряды Комсомола, мы должны одновременно значительно расширить сеть и количество деревенских организаций союза. Рядом с вербовкой в союз следует практически приступить к расширению партийного ядра Комсомола и к постановке действительно ленинского воспитания членов союза на основе большего вовлечения в общественно-политическую жизнь. Выполнить задачи, стоящие перед союзом, мы сможем лишь в меру того, как выдвинем новый слой рабочих активистов. Совещание предлагает поэтому ЦК принять все необходимые меры к более быстрому и решительному выдвижению низового рабочего активиста на руководящую работу и к партийному воспитанию этого активиста.

К дружной единой работе под руководством ЦК, рука об руку с партией!



ЮНОШЕСКИЙ ТРУД

Повышайте квалификацию рабочего юношества *).

Общее улучшение экономического положения рабочих несомненно отразилось в положительную сторону и на рабочем юношестве. Результатом этого положения явилось повышение общественной активности рабочего юношества, его стремления к знанию и учебе и тяга в Комсомол. С другой стороны, положение рабочего юношества в производстве чрезвычайно неустойчивое. Свыше чем трехсот тысячная армия молодых рабочих в большинстве своем (до 60%) находится на неквалифицированных и полуквалифицированных работах и только 40% приблизительно поровну делится на рабочих, уже имеющих определенную специальность и подручных, полной квалификации не имеющих. Повышение общественной активности рабочего юношества выражается не только в стремлении идти в Комсомол или работать в профсоюзе, но в значительной мере и в стремлении повысить свою квалификацию, сделаться самостоятельным рабочим и повысить общую грамотность.

Что же можно сделать практически для повышения квалификации рабочего юношества и по каким путям должна пойти эта работа?

1. Во вредных цехах, где отсутствует подготовка квалифицированных рабочих, нужно организовать бригадное и, в крайнем случае, индивидуальное ученичество. Во главе в эти бригады в первую очередь юношество, уже работающее в этих цехах, но не имеющих полной квалификации, а затем чернорабочих, обслуживающих данное производство.

2. Взяв более решительный курс на перевод рабочего юношества с черных работ и с обслуживающего труда — в производство на квалифицированные или полуквалифицированные работы, куда часто берут рабочих с Виржи Труда, такой же «квалификации», как и работающее уже в предприятии юношество.

3. Повышение материального уровня ра-

бочего юношества ставится в полную зависимость от повышения тарифного разряда, который в свою очередь целиком зависит от повышения квалификации.

Повышение квалификации в кратчайший срок возможно только путем хотя бы частичной реорганизации труда юношества путем подчинения его учебно-производственным задачам.

Для этой работы использовать ученические бригады и индивидуальное ученичество, установить постоянный инструктаж (руководство) над работой юношества со стороны технического персонала предприятия или школы ФЭУ.

Для этой же цели нужно использовать производственные мастерские фабзавуча.

4. Задача повышения квалификации не может рассматриваться исключительно только с точки зрения приучения к ремеслу. Наряду с реорганизацией труда юношества в производстве нужна научная основательная «реорганизация» его мозгов, которую можно будет провести путем создания теоретической подстройки над производственной работой. Теоретическое обучение должно способствовать осмысливанию процессов производства и усовершенствованию его.

5. Прежде всего должны быть созданы краткосрочные курсы по повышению квалификации. Курсы организуются при производстве и ставят своей задачей переподготовить рабочее юношество на определенные квалифицированные работы, т.е. дать возможность подручному или помощнику квалифицированного рабочего сдать пробу на этого рабочего. Срок этих курсов должен быть от 6 месяцев до 1 года, который устанавливается в зависимости от условий производства и степени уже имеющейся квалификации рабочего юношества.

6. Наличие мелких предприятий, а чаще всего разбросанность юношества единицами по цехам предприятия, не дают возможности курсы по повышению квалификации организовать повсюду. Вместо этого нужно привлекать юношество на существующие

*) В порядке обсуждения.

профкурсы взрослых рабочих, реорганизовать их и организовать новые—специально для юношества. Такие курсы могут быть организованы, как районные, и обслуживать несколько предприятий.

Эти курсы, имеющие 1—2-годовой срок обучения, должны ставить своей задачей повысить технический, культурный и общественно-политический уровень, при чем их программа должна быть построена таким образом, чтобы приобретение технических знаний в школе способствовало повышению квалификации в производстве.

Только при этом условии возможно будет вовлечь в них широкие слои рабочего юношества.

7. Наконец, должны получить широкое распространение производственные и научно-технические кружки при клубах. Ставя своей задачей ознакомление участников кружка с производством, его техническим состоянием, перспективами развития—эти кружки должны вовлечь в работу юношество, работающее на черных работах и незнакомое с производством, а с другой стороны—давать указания технического свойства работающим на квалифицированной работе. Кружок должен рассматриваться, как

зачаточная форма профкурсов, и на их организацию и вовлечение в них юношества союзу нужно обратить больше внимания, чем это было до сих пор.

Материальная база всей этой «системы» профобразования юношества должна создаваться из трех источников: государство, хозорганы и профсоюзы. Курсы по повышению квалификации и правильная организация производственного обучения (бригады и т. д.) должны финансироваться хозорганами на тех же основаниях как и школы ФЗУ.

Профкурсы должны содержаться за счет органов народного образования с участием в этом деле заинтересованных хозорганов. Производственные кружки на общих основаниях с другими кружками содержатся той организацией, при клубе которой они находятся.

Всей этой работе нужно придавать массовый характер, привлечь к ней внимание всех членов союза, поставить ее в центре работы ячеек и только тогда можно надеяться, что эта работа слепнется с мертвой точки и получит соответствующее ей место.

В. Булах.

Двинуть с мертвой точки.

(О пособиях по безработице).

Как обстоит дело

с получением пособия безработными подростками?

К сожалению, полного ответа на этот вопрос, за отсутствием материала, дать нельзя. Но имеющиеся сведения из отдельных городов показывают, что вопросом о том, в каком размере безработные подростки получают пособие, наш союз совсем не интересовался, или интересовался в очень малой степени.

В Царицыне на 1315 безработных подростков получают пособие только 1,1%. В Саратове на 741 безработных подростков получают пособие 0,3%. Неужели в Саратове и Царицыне, где после голода остались тысячи безработных детей и подростков, нет среди безработных нуждающихся в пособиях?

Не лучше дело обстоит в Казани (получают пособие около 6%) и в Твери, где пользуются пособием по безработице только 3,3%.

Совершенно иначе дело обстоит там, где наша организация всерьез подошла к этому вопросу. В Москве получают пособие 21% подростков, что составляет около 20% всех безработных подростков. Из этого количества 500 человек находятся в мастерских и 203 в интернатах, на содержание которых касса соцстрахования отпускает определенную сумму. В Орехово-Зуеве (Московской

губ.) получают пособие 190 чел. (или 38,9%), да вдобавок отпускаются средства на содержание мастерской на 50 человек и интерната на 16 человек.

Пример Москвы и Орехово-Зуева показывает, что положение вещей в значительной мере зависит от того, как наш союз подойдет к вопросу и сколько сил и внимания он отдаст этому делу.

Взглянем на

наше трудовое законодательство

и выясним: может быть, подростки действительно не вправе получать пособия?

По кодексу законов о труде «несовершеннолетним безработным пособие устанавливается соответственно их квалификации вне зависимости от стажа их работы по найму» (ст. 185. Примечание). Другими словами, все ранее работавшие безработные подростки пользуются правом на получение пособия по безработице. Группа ранее работавших среди безработных подростков довольно значительна—12—15% (а по отдельным городам доходит до 30%).

Далее, правом на получение пособия по безработице пользуются дети, братья и сестры умерших застрахованных, достигшие 16 лет и лишившиеся права на получение сиротского пенсия, вне зависимости от того, работали они ранее или нет. Здесь под «застрахованными» подразумеваются все работавшие по найму, а не те только, которые

были действительно застрахованы, потому что раньше не было закона об обязательном страховании рабочих и служащих. Таким образом, круг безработных подростков, имеющих право получать пособие, значительно расширяется.

При проведении в жизнь этих норм мы сталкиваемся с некоторым затруднением. Дело в том, что если в течение месяца после потери работы (для ранее работавших) или после исполнения 16 лет (для детей, братьев и сестер умерших застрахованных) подросток не регистрируется на бирже труда, то он теряет право на получение пособия. Это правило имеет некоторые исключения, о которых мы поговорим дальше. Пока же бегом выясним, что из себя представляет безработица среди подростков.

Численно безработица велика.

На 1 января 1924 г. во всех биржах труда СССР было зарегистрировано 106.200 безработных подростков. По отношению к 176 т. подростков—членов профсоюзов безработные составляют 61%, в то время, как такое же отношение среди взрослых равно только 20,6%.

Выше мы уже сказали, что количество ранее работавших—в общей массе безработных-подростков, приблизительно равняется 12—15%. Среди безработных подростков не менее $\frac{2}{3}$ являются детьми рабочих.

Наконец, посылка на работу подростков вдвое слабее, чем посылка на работу взрослых. В 1923 г. в среднем за год на каждые 100 зарегистрированных безработных взрослых посылалось на работу 69,9, а подростков—только 31,8.

Численность, состав и размеры посылки на работу безработных подростков заставляют наш союз уже сейчас заострить внимание в своей работе на деле организации помощи безработным подросткам, ибо нежелательность такого явления, как острая безработица, для всех ясна.

В основном мы наметаем два пути общественной борьбы с безработицей среди подростков. Оказание трудовой помощи, т. е. усиление посылки на работу (особенно летом), организация мастерских, артелей, профтехнических школ, продажи печати и т. д. и т. п. Оказание материальной помощи в виде выдачи, главным образом, пособий по безработице от страхкасс, дополнительных пособий от различных касс взаимопомощи, организации интернатов и т. п.

Остановимся на том,

как союзу организовать выдачу пособия по безработице

и какие моменты нам нужно выдвинуть в области работы по социальному страхованию.

Начать необходимо с того, чтобы добиться выдачи пособия по безработице всем

тем подросткам, которые имеют беспорочное право. Этим самым мы уже примем участие в работе касс соцстрахования, но участие наше должно быть не временным, а постоянным. В комиссии по назначению пенсий и пособий должен находиться комсомолец, который участвует как в разборе заявлений, так и в обследовании материального положения подавшего заявление подростка.

Во всех случаях, когда подросток пропустил срок регистрации на бирже труда и тем самым ему отказывают в пособии только по формальным причинам, надо добиваться выяснения: действительно ли данный подросток не нуждается. И только убедившись в последнем, можно соглашаться на отказ, добиваясь в противном случае удовлетворения просьбы.

Те же сведения, из которых я брал приводимые в начале статьи цифры, показывают, что нигде (за исключением Орехово-Зуева) не получают пособия дети, братья и сестры умерших застрахованных. Смешно было бы думать, что этой категории подростков нет на бирже труда. После войны и голода таких сирот очень много. Для них мы ничего не сделали, а сделать можно и надо.

Одновременно необходимо добиться выдачи пособия по безработице некоторой группе остро нуждающихся безработных подростков, которые формального права на получение пособия не имеют. Такие группы должны в основном состоять из а) сирот, не имеющих документальных доказательств о том, что родители при жизни работали по найму; б) ребят из очень больших, но малообеспеченных семей.

Отдавая этой работе должное внимание и не отрываясь от общей линии профсоюзов в деле обеспечения застрахованных, союз должен проявить свою активность настолько, чтобы число получающих пособие по безработице подростков было не 1—3%, а равнялось 20—25% всех безработных подростков *).

Гр. Шварц.

*) Цифры, помещенные в начале статьи, вызывают у меня самого некоторые сомнения, хотя они получены по специальному вопросу из НКТ, и было бы хорошо, чтобы ребята из Саратова, Царицына, Казани и Твери высказались бы относительно верности приведенных данных.—Законодательные постановления, дающие право на пособие безработным подросткам, следующие: а) примечание к ст. 185 Кодекса законов о Труде и инструкция Цуостраха № 247/49; б) циркуляр НКТ СССР от 12/Х—23 г. № 114/99 и в) постановление НКТ СССР от 17/1—24 г. № 32/507. Все это имеется в кассах социального страхования.

Гр. Ш.



ШКОЛА КРЕСТЬЯНСКОЙ МОЛОДЕЖИ

Как с.-х. кружок вырастает в школу?

Два вредных уклона.

Прежде всего необходимо изжить неверный подход некоторых товарищей к кружку, как особой, не связанной со строительством ШКМ в целом, формой нашей работы в деревне. Здесь два уклона: первый—что школу можно и нужно строить исключительно, как развернутую, как единый тип, а не как целую систему, целый ряд переходных, друг с другом связанных и друг из друга вырастающих форм образования крестьянской молодежи, и второй—что можно ограничиваться исключительно с.-х. кружком, не ставя перед ним перспективы развернутой ШКМ, не ставя своей целью постепенное расширение содержания своей работы, введение в работу кружка отдельных элементов, построенного на базе сельского хозяйства общего и политического образования.

От кружка к школе.

Практически с.-х. кружок будет вырастать в ШКМ, примерно и схематически, так: в результате длительных занятий в кружке и постоянного ядра ребят возникнет и накопится целый ряд общих вопросов, касающихся вопросов естествознания (как появилась и развивается жизнь на земле, как живет почва, чему учил Дарвин, борьба за существование, борьба с сорняками, наследственность и семеноводство и т. д.), на которые они потребуют обязательные ответы. Ответы нужно будет дать в виде организации занятий с сельским учителем (воскресная или вечерняя школа). С другой стороны, нужно поставить перед ячейкой задачу добиться в этих вечерних занятиях, как правило, чтения и разбора «Бедноты», «Крестьянской газеты» или местной газеты. Из этого постепенно вырастет, разовьется проработка вопросов кооперации, советского строительства, изучение Ленина, словом, систематическая работа по политическому образованию. Так в результате длительной, постепенно самими же ребятами разворачиваемой работы без особой материальной помощи, но при чутком и внимательном отношении и руководстве со стороны всех губернских организаций будет вырастать

действительно массовая, охватывающая большинство крестьянской молодежи, ШКМ. Необходимо лишь бороться с теневой работой по кружкам и ШКМ, расщеплять по ведомствам. Нужно, наоборот, обязательно концентрировать ее в едином руководящем межведомственном органе под фактическим руководством Комсомола.

На широкое обсуждение!

Первая задача: поставить на самое широкое обсуждение всей организации вопрос об образовании крестьянской молодежи. Абсолютно недопустимым является тот факт, что, как правило, большинство деревенских ячеек еще ничего не знает о ШКМ. Вопрос о ШКМ стоит в повестке VI съезда РКСМ и должен быть включен в повестку уездных и губернских съездов Союза. Систематически вести кампанию в печати. Организация с.-х. кружка является практическим заданием для каждой ячейки РКСМ в деле строительства ШКМ. ЦК ставит, как задачу всего Комсомола, к весне 1925 года иметь постоянно работающий кружок при каждой деревенской организации РКСМ. Необходимо к строительству ШКМ привлечь и массы рабочей молодежи, которая также ничего не знает о ШКМ, а является в то же время на 80% связанной так или иначе с деревней. В русле помощи образованию крестьянской молодежи нужно направлять также и работу шефствующих ячеек.

В работу агронома.

Вторая: поставить перед Губзу вопрос о ряде директив и кампаний среди агрономов по работе с молодежью (за основу взять доклад Месяцева на съезде земработников в марте сего года и директиву Наркомзема о привлечении молодежи к посевной кампании). Обсудить с Губзу и губотделом все-работземлеса, а затем поставить перед партией вопрос о политической переподготовке агрономов. В данный момент трудно ука-

вать конкретные формы этой работы. В основном она имеет два стержня: во-первых, усиление общественного внимания к агрономам, постановка политических и партийных докладов на совещаниях и съездах агрономов, лозунг «смычки партийной и комсомольской ячейки с агрономом», окружение его товарищеским отношением со стороны последних, и, во-вторых, организация систематического политобразования агронома, поскольку сплошь и рядом имеем просто абсолютную неграмотность в основных вопросах нашей деревенской политики и работы (курсы, кружки и т. д.).

Внимание учителю.

Третья: усилить внимание к сельскому учителю. Лучше и чаще использовать его. Вместе с тем каждой ячейке поставить, как обязательное задание, а не только как одну из повседневных работ, организовать целый ряд мероприятий по улучшению условий жизни учителя, поскольку в отношении обеспечения его мы имеем за последнее время ряд тенденций к ухудшению.

Увеличиваются случаи, когда учитель кормится по дворам, растет % больных и острых заболеваний и даже гибели на почве истощения, нищенских условий жизни и т. д.

А как у вас крестьянская школа?

У меня под рукой цифры по ряду уездов, дающие средний процент охвата школой крестьянского населения школьного возраста: около 40. Телерешный процент грамотности в школьном возрасте—около 50. Налицо опасность массового рецидива безграмотности. Тут уже никакими заплатами дыры не зашьешь.

Какова работа в педтехникумах? Плоха. Между тем хороший сельско-хозяйственный кружок, агрономизированная начальная школа и наш учитель—вот пути, по которым (и, в сущности, только по которым) мы можем идти к созданию повышенных школ крестьянской молодежи.

Для руководства этой работой нужны изрядные знания, специальная связь с методическим органом ОНО и пр. и. пр. На местах же дело школьного строительства «верено» Эксправу или Политпросвету, у которых ни этих знаний, ни желания, ни времени на эту работу—нет. Работа громадная. Чтобы она не лежала на мертвой точке, надо немедленно и повсеместно расторгнуть «брак по расчету» Школьстрой с Эксправом или Политпросветом, как это одновременно сделали ЦК и МК.

О работниках. Недавно ЦК писал: постоянный работник по школьному строи-

Еще четыре недели.

Четвертая: наметить и привлечь в качестве опорных пунктов с.-х. опытные станции и учреждения, а также и с.-х. учебные заведения. Пред ячейками их поставить обязательную проработку вопросов агропропаганды и работы в кружках. Провести хотя бы минимальную подготовку к этому еще до начала летних каникул.

Пятая: создать фонд небольших передвижных библиотечек, или коллективных абонементов. В целях этого добиться обязательного объединения тех ресурсов с.-х. литературы, которая имеется у Политпросвета, Губу, кооперации и т. д.

Шестая: работу по с.-х. кружкам и ШКМ объединить как по союзной, так и по советской линии. Весь кадр инструкторов Губкомов и значительную часть работников Укомов необходимо путем специального семинария или кружка хорошо, детально проинструктировать в вопросах работы ШКМ и с.-х. кружков, тем самым превратить их в аппарат практических работников в этом направлении.

Седьмая: вопросы работы с.-х. кружка обязательно поставить в плане работы курсов переподготовки школьных работников в деревне, добиваясь, чтобы каждый учитель, вернувшись в деревню, мог активно помочь деревенской ячейке в работе кружка.

Руднев.

тельству в деревне в аппарате губкома—необходим.

Однако, особенной убедительностью бумажка вообще не отличалась. Тем менее бумажка эта могла дать местным работникам знаний. А курсы крестьянских «школьстроевцев» ЦК пообещал—пообещал, да почему-то и скукожился.

Надо бросить наплевавшее отношение к «крестьянскому сокобу», который в ряде губерний не менее важен, чем Политпросвет, и гораздо более, чем Эксправ.

Конкретно: 1. Нужно дать на эту работу членов губкомов.

2. Дать им соответствующую квалификацию, создав всероссийские курсы.

3. Наладить учет с.-х. кружков.

4. Ознакомить все деревенские ячейки (а сначала все укомы) с их задачами по отношению к школе (то же и в педтехникумах).

5. На основе агрономизированных начальных школ и укрепленных сельско-хозяйственных курсов по всем губерниям этой осенью приступить к созданию школ крестьянской молодежи.

Никонов.

Симбирск.



ПОД КРАСНОЙ ЗВЕЗДОЙ

Комсомольская работа в лагерях Красной армии.

(Окончание).

Наиболее целесообразно выделение при Политсекретариате лагсбора—оторга, а в наиболее крупных лагерях создание комсомольского бюро в составе 3 товарищей оторга, одного от вузовских ячеек и одного от организаторов частей Красной армии. Это бюро подчинено Посекру, работает под его непосредственным руководством, соблюдает все принципы и формы партработы в армии, перед ним ответственно. Бюро держит постоянную и контактную связь с местным комитетом РКСМ, используя его силы и средства для постановки комсомольской работы в частях Красной армии лагсбора. Бюро работает также под тесным руководством Губкома РКСМ (района расположения лагсбора), принципиальные директивы и вопросы постановки комсомольской работы коего согласовываются с Посекром лагсбора. Вся работа Бюро проходит в строгом согласии с общим планом политпросветской и партпросветработы лагсбора.

Не меньшее внимание должно быть уделено вопросу о комсомольских собраниях. Собрания комсомольцев в Красной армии—одна из основных форм комсомольской работы. Необходимо на этих собраниях поднять активность красноармейских комсомольских масс и почаще делать их открытыми.

В этих целях необходимо понизить их в составе до роты, если в роте имеется до 10 членов РКСМ. Вместе с этим необходимо пополнить институт комсомольских организаторов до роты. Наиболее важнейшие вопросы планов комсомольской работы, очередных задач РКСМ, военного строительства, политики советской власти, культшефства города над деревней и пр. целесообразно разрешать на полковых и лагерных собраниях комсомольцев. Наряду с этим необходимо привлечь институт собраний активных работников Комсомола совместно с парторганизаторами частей, на которых разбирать вопросы комсомольской работы, ее итогов, очередных задач и перспектив.

Особо важным моментом является вопрос о содержании комсомольской работы. Некоторые видные политработники Красной армии высказывают мысль, что нет специфической комсомольской работы в армии.

По нашему мнению, это неверно. Мы думаем, что и в армии, несмотря на одновозрастный состав, комсомольская работа есть. Мы считаем, что комсомольская работа—это та же партвоспитательная работа, но с известными методами и формами подхода и воспитания, приспособленными к уровню и задачам данной массы.

Эту последнюю нельзя сравнить с общей красноармейской массой, но не везде ее можно вливать и смешивать с обще-партийной массой (в зависимости от уровня развития и подготовки членов РКП). Таким образом, комсомольская работа должна свестись в области партпросвещения:—к школам политграмоты, с циклом юношеского движения, кружком ленинизма, комсомольским собранием, активному участию на партсобраниях, культшефству над деревней, активному участию в политчасе и проч.; в области массовой работы:—активная работа в ленинском уголке, комсомольском уголке, участке и руководство в стенной газете,—военкоры, комсомольские корреспонденты, кружки клуба, связь с рабочими ячейками, совместное проведение с гражданскими комсомольскими организациями юношеских праздников, приближение гражданских организаций РКСМ к Красной армии, и наоборот.

Вот в основных чертах задачи нашей работы в Красной армии в период нынешних лагсборов. Задача Губкомов РКСМ состоит в том, чтобы: 1) учесть все эти обстоятельства, 2) своевременно договориться с политорганами Красной армии, 3) определить принципы и формы комсомольской работы в лагерях, 4) выработать твердый, производственный план комсомольской работы в период лагсбора, 5) прикрепить целый ряд активных работников союза к этой работе, 6) выделить членов Губкома РКСМ из числа военных работников союза на должность оторга лагсбора и 7) совместно с политорганами Красной армии пересмотреть состав организаторов частей Красной армии. Таким образом, опыт и достижения нашей работы в период нынешних лагсборов, с новым пополнением Красной армии,—определят перспективы комсомольской работы и на последующее время.

М. Абугов.

ЮНОШЕСКАЯ ПЕЧАТЬ



О книжке для молодежи.

Задача Комсомола в целом—это задача и наших издательств. Подготовка образованных коммунистов-общественников на заводе и в деревне, квалифицированных рабочих и организаторов производства. Потому-то нашей литературой, как и союзом в целом, должна руководить партия рабочего класса РКП.

Задача книги—вызвать читателя к определенному действию. Книжка, не вызывающая на действие, необходимое в нашей борьбе,—не нужна.

Интересы рабоче-крестьянской молодежи настолько многосторонни, что нельзя определить точно, какие книги и по каким вопросам нужно издавать. Трудность в том, как их писать, и даже—как их преподносить с прилавка.

Часто те или иные события заинтересовывают парня и заставляют его требовать книг по данному вопросу (антирелигиозные, ленинские, история, партии, школа крестьянской молодежи и т. д.). Конечно, мы это обязаны учитывать и всячески идти навстречу читателю. Ударные задачи партии и Комсомола тоже нас часто заставляют будировать определенный вопрос, обслуживать определенный слой читателя. Но через все книги у нас проходит красной нитью одна задача: подготовка новых коммунистических кадров.

При писании книги следует учитывать: 1) возраст (пионер, юноша, дошкольник и т. д.), 2) слой (рабочий, крестьянин, моряк, красноармеец).

О необходимости различать возраст ни у кого не встретится возражений. А что касается слоя, то вот пример: мы в издательстве МК РКСМ имеем три серии по естествознанию: а) для пионеров, б) для рабочей молодежи, в) для крестьянской молодежи.

В самом деле. В то время, как для крестьянского парня дождь имеет жизненное значение в первую очередь для хозяйства, для рабочего парня—это, может быть, еще неизвестный процесс, который интересно изучить. В деревне знать, откуда берется дождь,—это еще на

один шаг отодвинуться от бога, это других убедить и другим доказать необоснованность тех или иных суеверий. В городе это такого значения не имеет. Пионеру же мы пытаемся дать основы того или иного явления в природе, вложенные в форму рассказа или интересного описания. Подзадоривая ребенка, мы тянем его к дальнейшему познаванию окружающего.

В смысле разделения на группы читателей можно дойти до большей цифры, чем 3—4, но недостаток средств заставляет эти группы сузить до минимума.

Как надо писать?

Прежде всего наша книжка должна быть:

- 1) понятна,
- 2) жизненна (тем самым интересна),
- 3) разговаривать с читателем должна серьезно,
- 4) должна вызвать определенное действие, критическое отношение к материалу, желание проверить, что в книжке написано, продолжить чтение в этой или другой области, проработать вопрос.

Плоха будет книжка, говорящая о высоких материях, а не объясняющая, как данное явление, данное научное достижение можно применить к жизни, как его можно использовать в наших интересах. Изучать вопрос ради того, чтобы блеснуть в обществе своими знаниями,—дело интеллигентов-мещан, любящих похвастать своими знаниями; нам же, рабочей и крестьянской молодежи, знания нужны для повседневной практической работы.

Часто ученые профессора приносят книжку, а соли-то, т. е. того, что нужно делать в связи с этим, мне, читателю,—нет. В результате читатель в недоумении. Зачем ему такая книга?

Книжку обязательно надо начинать с конкретного (с ситцевой рубашки, когда пишем о текстильной промышленности). Только тогда книжка интересна и жизненна. Но всего этого мало: необходимо приводить примеры, которые можно проверить. Обычно мы любим говорить: «Мы,—мол, в этом деле понимаем, а вы, ребяташки, еще мало смыслите», поэтому развесьте уши и не перечесть. Нет, надо парня толкать на работу по проверке, применению полученных

знаний; надо его сделать исследователем. Хорошо также в книге сослаться на другие популярные брошюры или книги, могущие расширить круг знаний читателя в данной области.

Книгу для рабоче-крестьянской молодежи должен писать практик, тогда она будет связана с жизнью, проверена на опыте и испещрена нужными примерами. Книжку иногда могут написать и сами ребята. Если мы в будущем сумеем сделать книгу—книгой «рабочей молодежи», а не «для рабочей молодежи», мы достигнем колоссально многого. Пусть это будет только средством воспитания и выявления ребят. И то хорошо. Возьмем пример: ребята старшей группы фабзавуча трамвайного парка коллективно составят брошюру: «что такое трамвай», и тут же объяснят основные законы электричества и магнетизма. Или: хороший с. х. кружок молодежи напишет брошюру: «о вреде трехполья и выгоде многополья». Нет сомнения, что книжку ребята сумеют написать так, чтобы она отвечала всем нашим требованиям. Коллективная ответственность ребят—в этом порука. Помимо всего прочего в книжке будет дан личный опыт ребят в данной области, а это особенно ценно. Книжка будет написана жизненно потому, что ребята сами все написанное прочувствовали. Этот метод составления книг для молодежи — молодежью нужно всячески поощрять.

Нужно, чтобы ребята указывали, какая книга им нужна; чтобы они знали, что издается; чтобы они ждали новых книг. Этого можно достичь следующим образом:

1. Путем связи с библиотечными кружками в рабочих клубах; обсуждения в них отдельных книг; отзывов ребят о книгах в библиотеках, читальнях, в книжных магазинах. Надо вызвать ребят на самостоятельные отзывы о выходящих книгах в юношеской печати; широко оповещать молодежь о вышедших и предполагаемых к печати книгах; рекомендовать книги всех комсомольских издательств (конечно, если книги этого заслуживают); навсегда отрешиться от известных конкурентских начал.

Кстати, давно пора нашим комсомольским издательствам приступить к некоторому «синдицированию» торгового аппарата (совместные отделения, открытые счета, анонсирование книг, совместное издание «трудных на подъем» серий и т. д. и т. д.)

2. Обязательно организовать бюро переписки с читателем. Это даст колоссальный материал, по которому можно будет судить о запросах молодежи; оно должно помочь ребятам ориентироваться в той массе литературы, которая издается. Необходима организация «Комсомольского университета на дому», учения на работе. Необходимо научить читать.

«Комсомольский университет на дому» рассчитывается на рабочую молодежь. В основу берется завод. Круг знаний концент-

рами расходится от этого основного пункта. Начинает «Комсомольский университет» от знаний рабочего парня середины века. Основная задача «Комсомольского университета» целиком сходится с формулировкой, данной в начале статьи. О форме организационной работы сейчас еще трудно говорить. С «Комсомольским университетом» тесно связано и бюро переписки.

3. Следует созвать регулярно заводских комсомольских библиотеками и читальнями, где ставить вопросы о читательских запросах молодежи. Необходимо фиксировать на бумаге работу и опыт заводских библиотек. Нужно также использовать всякие совещания работников деревни.

4. Ребята будут ждать книжку при изданиях серии, где, кроме перечня серии, надо особенно подчеркнуть, когда и какая выйдет следующая книжка с кратким содержанием ее. Тут выяснятся запросы ребят, ребята будут ждать книжку, и если мы будем давать то, что обещали, то дело выиграет, ибо читатель будет нам доверять.

5. Нужны еще общеизвестные вещи:

- а) дешевизна,
- б) разборчивый шрифт,
- в) негромоздкость и портативность книги,
- г) яркость заголовка и обложки,
- д) оросшие иллюстрации,
- е) умелая продажа и рекомендация книг.

6. Опыт комсомольских книжных магазинов говорит еще об одной «мелочи»: очень желательно помещать на третьей странице обложки краткое содержание книги, чтоб покупатель и читатель книги мог легче выбрать то, что ему нужно.

7. Сугубое внимание необходимо обратить на объединение молодых рабочих и крестьянских писателей и поэтов. Необходимо в являть ребят, помогать им в писательской работе, направлять их писания, помочь ориентироваться в современных литературных течениях. Тут же ставить вопросы о книге для молодежи.

8. При комсомольском издательстве должна быть коллегия из рабочих и крестьянских ребят, в которой зачитывались бы и обсуждались издаваемые книги.

9. Революционная романтика имеет целью воспитание ребят в духе коммунизма, борьбы. Поэтому «романтика» должна (будучи правоподобной и увлекательной) освещать следующие вопросы: 1) партийное подполье; 2) революционную борьбу пролетариата на Западе и Востоке; 3) период гражданской войны; 4) период хозяйственного строительства.

Всякая революционная романтика (в духе Нат Пинкертон), прививающая поверхностное, легкое, «приключенческое» отношение к традициям партии, к революционной борьбе, воспитывающая в духе «приключенчества», а не подлинного революционного героизма—не нужна и вредна *).

Ацаркин.

* См. статью т. Зонина в «Ю. К.», с некую вполне согласен.

Искусство — тоже быт.

Я не знаю такого вопроса, о котором бы так много говорили, как о быте. «Освещайте, изучайте, показывайте быт» — вот требования, которые предъявляют нашей печати. Требования, конечно, предъявляемые жизнью.

Но практически подойти к освещению нового быта на страницах наших газет, уметь показать этот быт — мы еще не научились. Мы начали говорить о том, как у нас живут комсомольцы, «чем дышат», как проводят свой досуг, как работают, чем интересуются, как они живут в личной жизни и т. д. Встали перед нами и вопросы искусства, — заговорили (и не только заговорили), какое кино нужно молодежи, какой театр и пр. Мы уже имеем первые хорошие фильмы, как «Красные дьяволята» и «Борьба за ультиматум», рисующие отчасти жизнь и борьбу комсомольца. Имеем работы многих Губкомов в области комсомольского театра. Любая новая постановка у Мейерхольда или в Пролеткульте в Москве — вызывает горячие споры среди молодежи; любая новинка кино собирает десятки тысяч молодежи... Одним словом, искусство (кино, музыка, театр) — властно ворвалось к нам и стало фактом в нашей работе. Только наши газеты еще не замечают этого и в своем старании осветить быт перестают замечать такие «пустяки», как кино, театр, музыку. Между тем, отдел «театр», или там как

удобно назовите, а газета иногда помогает выработать мировоззрение, систематически раскрывает читателю сущность и значение того, что он видел в кино или слышал в театре. Вред от картин приключенческого характера был бы значительно смягчен, если бы газета молодежи дала бы освещение этой галлиматии, показала бы ее с классовой точки зрения или же бы — хорошую картину дополнила, разъяснила, посоветовала бы, что смотреть, что нет, какая пьеса может быть рекомендована и т. д. Через посредство этого отдела можно дать тот первоначальный толчок в области создания кино и театра для молодежи, который нам так необходим. Задачи и перспективы газет в этой отрасли — поистине огромны.

Но ни одна наша газета не освещает у нас этого вопроса не только в специальном отделе, но даже в двух — трех строках, несмотря на то, что многие газеты уже подняли свой тираж до 30 и более тысяч и стали выходить 2—3 раза в неделю.

Яркий, но отнюдь не единственный пример: киевская газета молодежи «Молодой Пролетарий», имеющая 10.000 тиража с 8 по 15 №№ — ни одной строчки не дала о кино и о театре. То же и в других газетах. Чем скорее мы станем освещать в своих газетах эту не последнюю часть быта, тем будет лучше.

Н. Слепнев.

Комсомольцам надо идти в деревню, надо делаться учителями и руководителями деревенской работы. Это — одна из основных задач Комсомола.

Н. Крупская.



Юные пионеры и семья.

В нашей пионерской работе есть одно незаметное и мало кем замечаемое упущение—это слабость, или почти полное отсутствие связи пионерского отряда с семьями пионеров. Зачастую, пионер дома не чувствует себя пионером. Иногда пионер, приходя из клуба, не желает ничем помочь домашним. Пионерский отряд в очень и очень редких случаях созывает собрания родителей пионеров для ознакомления их с общим ходом работы, с общими достижениями отрядов. На отрядных или звеньевых сборах почти никогда не ставится вопрос о том, что должен делать пионер в семье, среди домашних и что он уже сделал. Есть, конечно, и счастливые исключения, но в общем итоге мы все же очень мало приблизились пионеротряд к семье, вернее, к влиянию на семью.

Жизнь семьи, жизнь пионера в семье—это пока еще мало освещенный, весьма и весьма темный уголок, сохраняющий в себе много старого, ненужного, нелепого. Революция еще мало коснулась семьи. Семья все еще в старом, все еще пропитана идеологией буржуазной эпохи. Правда, старый быт уже дал трещины и из этих трещин вылезает новое революционное—октябрины, комсомольская свадьба, гражданские похороны и т. д., но все же это еще только первые, только появляющиеся ростки нового быта. Быт нашей рабочей семьи меняется с трудом, медленно, запаздывая и отставая от общего хода революции. Это происходит благодаря тому, что «быт, т. е. обстановка и обиход жизни складываются в еще большей мере, чем экономика «за спиной людей» (выражение Маркса). Сознательное творчество в области быта занимало в человеческой истории ничтожное место. Быт накапливается стихийным опытом людей, изменяется стихийно же, под действием толчков со стороны техники или попутных толчков со стороны революционной борьбы и в итоге отражает гораздо больше прошлое человеческого общества, чем его настоящее»*)

За последнее время столкновения пионера с семьей начинают учащаться. Нередки случаи, когда пионеры грозят в семье уйти в отряд, грозят порвать с семьей (хотя уйти-то, кроме улицы куда, детдомов мало, пионеркоммун еще нет). Эти конфликты, тяжело отражающиеся на пионерах и в семье, порою проходят мимо отряда.

Нужно ли пионеру уйти от семьи? Нужно ли дома; в семье, вести какую-либо работу или же все внимание уделять только отряду? Такие вопросы сейчас мучительно вертятся в головах многих и многих пионеров.

Конечно, сейчас, к сожалению, нет еще пионерских коммун (ибо мало у государства средств), и уйти из-под влияния семьи пионерам некуда. Как ни как, а пионер живет в семье, питается в семье, свет и тепло получает в семье, обувь и одежду получает от семьи. Значит—отказываться от работы в семье нельзя. Пионер должен чем-либо помочь родителям облегчить жизнь семьи. Пионер это может и должен сделать при общей поддержке со стороны своего отряда. Работу в семье необходимо развернуть постольку, поскольку семья дает материальную поддержку пионером, и поскольку работа в семье является необходимой, насущной частью общественно-политической работы пионеров. Углубление пионерской работы в семье в конце концов облегчит пионеру и условия его жизни в семье.

Начать работу придется с мелочей. Сразу «кавалерийским налетом» в семье ничего не сделаешь. Тут нужна упорная, кропотливая, повседневная работа. Необходимо будет выдержка, а она не сразу дается. На долю руководителей и советов отряда достанется много забот, много усилий, чтобы суметь указать пионерам революционный героизм в проведении мелочей пионерской работы в семье.

Пионер и в семье должен стремиться быть передовым человеком, указывающим правильный коммунистический путь в жизни. Приходя из отряда домой, в семью, пионер должен помнить, что и здесь для него,

*) Л. Троцкий. Вопросы быта, издание «Кр. Новь», 1923 г.

как для пионера, может найтись работа. Распознать печь, принести воды, принести дрова и проч. и тем облегчить работу матери, чтобы и она могла сходить в клуб или на собрание,—все это пионер может проделать без особых затруднений. Нужно, чтобы пионеры всячески стремились сами облегчить хоть чем-либо работу матери. Пионер в семье должен первый соблюдать чистоту—быть примером, образом в исполнении правил гигиены и для младших, и для взрослых. В доме—грязь, пыль—пионер должен постараться найти свободную минутку, взять метлу, щетку и расправиться как следует с мусором. Перед обедом пионер первый моет руки и следит, чтобы то же самое делали его младшие братья и сестры. Если около дома грязно—пионер должен заняться устройством дорожки из песка, камней, кирпича, уговорившись об этом с соседними ребятами.

Пионер всячески должен вести агитацию за чистоту в своей семье. Если в семье кто-нибудь заболел, особенно младшие, пионер первый должен твердо настаивать, чтобы больного отправили к доктору. Пионер должен найти время, чтобы хоть немного позабавить, развлечь своих младших братьев и сестричек, может быть, сводить их в пионерский клуб. Пионер может взять на себя обязанность постепенно заменять старые лубочные картинки, висящие на стенах квартиры—новыми, революционными при помощи отряда. Можно даже особый пионерский уголок на стене завоевать. Пионер должен взять на себя почин подготовки в семье к революционным рабочим праздникам—1 мая, годовщине Октябрьской революции и др. К революционному празднику он должен починить, почистить свою одежду, заранее заготовить красную ленточку, украсить комнаты, обернуть лампочки красной материей или красной бумагой, создавая таким образом празднично-революционное настроение в семье. Глядя на него, и взрослые зашевелятся. Пионер должен стараться использовать каждый свободный момент, чтобы за чаем, за обедом, в минуту отдыха отца, матери сообщить семье последние новости, о которых он узнал из рассказов, газет, книжек в отряде. Незаметно, он такими путями может вести агитацию в семье за выпуск газет, за посещение ближайшего собрания, вечера в клубе.

Пионеры в рабочих домах-коммунах должны помогать комсомольцам в устройстве красных уголков, сообщая затем своим отцам и матерям о желательности ими посещения красных уголков. Пионеры должны тянуть домашних в школу грамоты (если есть неграмотные), тянуть к чтению, указывать адрес библиотеки, помогать доставать интересные книжки и т. д. При некоторой опытности пионеры в семьях смогут развернуть агитацию и за создание общего детского сада, за создание огорода,

за участие в хлебном займе и т. д. и т. п. При известной договоренности и льготах со стороны кооперации можно повести агитацию и за ближайший кооператив. Надо также стремиться использовать и семейные вечера в своей или других семьях, заранее договариваясь с родителями и выступая в качестве музыкантов, декламаторов, певцов, артистов. Пионерские номера несут свежую струю и революционный дух в затхлую атмосферу семейных вечеров. Пионеротряд обязательно должен принимать участие в обще-рабочих семейных экскурсиях.

Пионерский отряд может повести и всем коллективом оживленную, интересную и дружную работу с родителями в целом. Время от времени отряд должен устраивать отрядные вечера, приглашая на них в качестве гостей родителей и демонстрируя перед ними итоги достижения во всех областях своей работы. Там, где имеется сильный руководитель и хорошо работающий совет отряда, возможно практиковать даже устройство периодических лекций, диспутов, примерно раз в месяц, и на темы: нужно ли бить детей, нужно ли ругать детей, что делают пионеры, как надо воспитывать детей и т. д. В качестве докладчиков, сообразно темам, можно будет использовать наиболее активных ребят пионеров и сочувствующих нам педагогов. Интерес к этому родителей, несомненно, есть—это уже показал опыт работы. Внимание родителей к пионеру, их заинтересованность пионерской работой даст возможность привлечь их и к практической помощи отряда—через воскресники и пр. Отряд должен принять участие в собраниях рабочих, где большинство родителей, беря слово, чтобы обратить внимание на пионеров и напомнить родителям их классовый долг. Простое слово из детских уст действует на собрание сильнее, чем призыв взрослого.

Необходимо, конечно, чтобы перед развертыванием работы в семье обсудить на звене, в отряде все подробности, выбрать для начала более легкое, учесть заранее могущие быть недоразумения. Работа в семье должна вестись не отрывками, не налетами, не случайно, а изо дня в день. В отчетах отряда перед бюро пионеров и на пионерских конференциях эта часть работы обязательно должна освещаться. В разрешении конфликтов пионеров с семьей отряд должен оказывать посильное содействие.

Пионер—всем пример и на улице и в семье. Пионер в семье—проводник революционного влияния партии и Комсомола. Пионер есть маленький, незаметный агитатор за новый быт. Пионер—юный строитель нового коммунистического быта. Пионер—это один из мостиков, связывающий семью с общественной жизнью, с Комсомолом, с партией, с Советской властью.

А. Волков.



КТО ПРОТИВ НАС

Под генеральской опекой.

(Окончание).

«Следопытам» присвоена особая форма одежды: оливково-зеленая рубашка с пристегнутыми кармашками, коричневые панталоны (до колен), стянутые кожаным кушаком, черные опорки с зелеными полосками, пестрый шейный платок и широкополая парусиновая шляпа.

К началу войны союз охватывал 375 мелких групп с 90 тысячами «следопытов» (в возрасте от 13 до 17 лет) и 2 тысячами взрослых руководителей. Во время войны около 25 тысяч «следопытов» и 1.500 руководителей выступили на фронт, где им была поручена, главным образом, служба связи и разведка. Война и последовавшая за ней революция очень расшатала союз, но не убили его. В настоящее время «Союз следопытов» фактически является организацией, подготовляющей будущих штрейкбрехеров и белогвардейцев.

Во время революции возник целый ряд новых организаций молодежи, «опекаемых», преимущественно, бывшими императорскими офицерами и являющихся боевыми, ударными организациями германского фашизма. В числе этих организаций, выявляющих милитарно-фашистскую «опеку» над молодежью, назовем, прежде всего,

«Младо-Германский орден».

Название заимствовано у средневековой рыцарской организации. Охватывает, главным образом, области Гессен, Тюрингию, Нижнюю Саксонию и Рейнланд. Ориентация—монархическая, националистическая и антисемитская. Цели организации охарактеризованы в одной из ее прокламаций: «Чего добивается Младо-германский орден? Его главная задача—восстановление родины. Он отбрасывает поэтому партийную, классовую, сословную рознь (?). Родина превыше партий!.. В младо-германской идее он видит единственную основу для спасения нашего отечества от грозящей ему полной гибели!... В общем, круг идей ордена ограничен националистической романтикой и культом средневековья. Организационная жизнь вьиджета на трех «китах»: централизация, милитаризация и конспирация. При вступлении в Орден новички дают клятву, обязующую их к безусловному повиновению воям и молчанию. Орден организован на

военный лад и разбит на группы, соответствующие различным армейским единицам (ротам, батальонам, полкам и т. д.). Во главе ордена стоит так назыв. «великий мастер», пользующийся правами самодержца. Орден регулярно устраивает воинские упражнения; есть основания полагать, что в его распоряжении имеются нелегальные склады оружия.

После убийства министра республиканского правительства Ратенау (в 1922 г.) орден был некоторое время запрещен, однако, вскоре его вновь легализовали.

Общее количество членов—около 80.000 человек, преимущественно студентов и гимназистов.

«Шарнгорстбунд».

«Шарнгорстбунд» — юношеская группа при нелегальной фашистской военной организации «Стальной шлем»; объединяет молодежь в возрасте 14—18 лет. Организация сильно централизована; руководители—офицеры, члены «Стального шлема». В организации установлена чисто казарменная дисциплина. Точное число членов неизвестно.

«Хельмут фон Мюкебунд».

Организация, проводящая диспривную подготовку молодежи. Работает под флагом аполитичности, но на деле—чисто фашистский союз. Руководители—бывшие офицеры монархисты. Число членов—около 3 тысяч.

«Орлы и соколы».

Спортивно-экскурсионная организация, ведущая работу в фашистском духе и «опекаемая» реакционными офицерами. Число членов—около 4 тысяч.

Кроме названных организаций, существует еще несколько десятков фашистских союзов молодежи—менее крупных, чем перечисленные выше. Все они «опекаются» взрослыми реакционерами, преимущественно бывшими офицерами; во всех царит дух казарменной дисциплины; все они построены на военный лад. Все эти союзы и «союзики» также нужно причислить к организациям «милитарного» типа.

В. Миросhevский.

В КОМСОМОЛЕ СССР

Ленинский набор в Комсомол и партию.

ЦК РКСМ, не ограничиваясь тем циркуляром и директивами о продлении вербовки, которые он послал на места, ставит, как конкретную задачу, иметь в ближайшее время полтора миллиона членов союза.

Примерное соотношение социальных слоев тогда должно быть следующее: 40% рабочих, 45% крестьян, 15% прочих.

Прошедшее совещание комсомольцев-делегатов партсъезда в резолюции о VI съезде РКСМ указывает на необходимость дальнейшего усиления вербовки. Перед нашими организациями поставлена боевая задача: охватить всю рабочую молодежь и расширяться и расширить свое влияние в деревне за счет батраков, бедняков и середняков.

В жизни союза начинается новый период наибольшего приближения к массовой организации, охватывающей всю рабочую молодежь и большую часть крестьянской.

«Чем ниже мы спускаемся по возрастным группам, тем шире должен быть охват социальных групп в организации» — эту мысль тов. Бухарина мы должны усвоить во всей своей дальнейшей работе. Пока что, те примерные соотношения, которые намечает в своем составе РКСМ, — мы на местах редко видим.

В ленинский набор до сих пор еще слабо вовлекается крестьянская молодежь. Вот, например, Воронежская губерния, крестьянская по своему составу, пишет: «В порядке ленинского набора вовлекалась только рабочая молодежь». В чисто крестьянской губернии — Саратовской — процент вступивших в Комсомол по ленинскому набору едва достигает 32%. В целом ряде других губерний (Тульская и т. д.) процент вступления крестьян спускается до 20—15 и ниже.

Места еще не усвоили себе твердого курса на вовлечение в союз крестьян. Усиливать вербовку в союз крестьянской молодежи — такова задача.

На крупных заводах мы достигли крупных успехов в охвате всей рабочей молодежи. Гигант завод, такой, как Сормовский, где организация имела из 3021 чел. молодежи только 471 членов РКСМ или 15,5%, теперь после вербовки имеет из 2058 молодежи в Комсомоле 1848, или 60,6%.

На заводе «Этиа» (Н.-Новгород) 70% молодежи в Комсомоле; на заводе ремво-духфлот 97%, на машиностроительном заводе — 87% в Комсомоле и т. д.

Слабо еще идет набор на нацокраинах. Так, в феврале по окраинам было завербовано в Комсомол 21.254 молодежи, в марте — окраины дают только 19.891 чел., в то время, как в промышленных организациях на Урале и по Юго-Востоку — набор в марте увеличивается по сравнению с февралем вдвое и втрое.

Местные окраинные организации должны принять самые экстренные меры по усилению вербовки, в особенности бедняков, батраков и средняков-крестьян.

Приток молодежи в союз в течение февраля, марта, апреля по ленинскому призыву рисуется в следующем виде:

За февраль.

Р а й о н ы .	Завербо-	Рост в ‰
	вано.	к ч. член.
1. Промышленный район	13.803	12,4%
2. Земледельческий район	6.783	8,7%
3. Уралоб'единение . . .	1.967	8,3%
4. Окраины (Кавказ, Сибирь, ДВР, Туркестан и т. д.)	21.954	10,3%
Всего по СССР за ф-ль	44.504	10,4%

За март.

1. Промышленный район	18.256	14,5%
2. Земледельческий район	9.188	10,6%
3. Уралоб'единение . . .	2.741	10,8%
4. Окраины	19.891	8,5%
Всего по СССР за март	50.076	10,6%

За апрель месяц, по неполным сведениям, по Ленинскому набору вошло в Комсомол 62.420 или на каждые 100 членов прибывало 12 новичков (12%).

Всего, таким образом, по СССР за 3 месяца — февраль, март и апрель — по предварительным подсчетам вступило в Комсомол 157.000 чел. или же прирост за эти 3 месяца составил 36,6%.

Ленинский набор в партию из Комсомола за это же время представляется в следующем виде:

За февраль.

Районы.	Число	% к числу членов РКП.
1. Промышленный район.	3.564	3,2%
2. Земледельческий район.	804	1%
3. Уралоб'единение.	307	1,3%
4. Окраины.	2.131	1%
Всего.	6.806	6,8%

За март.

1. Промышленный район.	3.525	2,3%
2. Земледельческий район.	1.300	1,5%
3. Урал.	761	3%
4. Окраины.	2.808	1,2%
Всего.	8.394	8%

За апрель месяц передано в РКП 10.400 членов РКСМ. Всего за 3 месяца—февраль, март и апрель—передано в РКП 25.600 членов РКСМ.

Всего, таким образом, партийное ядро в РКСМ на 1 мая с. г. составляло 67.000 т. е. 11%.

На 1 января 1924 года оно составляло 8%.

Здесь мы имеем увеличение, но совершенно недостаточное. Уже сейчас в рядах отдельных организаций партийно составляет 15—20% (Донбасс).

К числу завербованных 157.000 молодежи в Комсомол надо еще прибавить вероятную цифру в 60.000 человек за май. Таким образом, примерно, на 1 июня мы будем иметь по ленинскому набору, примерно, 217 тысяч в Комсомоле и переданных в партию—около 35.000 человек. Всего, таким образом, мы имеем в союзе около 700 тысяч человек, т. е. 50% того, что мы должны иметь в своем составе.

Без усиления вербовки, как это видно из цифр, нам не выполнить в ближайшее время задания. Соединенными усилиями партии и союза мы должны к съезду развить настолько энергичную вербовку, чтобы вовлечь в свои ряды не менее 800 тысяч членов.

Слепнев.

Письмо из Благовещенска.

Кимовские значки на Амуре.

Амурская губерния—крестьянская. Промышленность там незначительна. Основной крупного производства Амурской губернии является транспорт. Мелкие производства: мельницы, кожевенные, металло-обрабатывающие—развиты довольно широко. Последнее время характеризуется для промышленности сужением. Деревенские мельницы прекращают работу. Мелкие металло-обрабатывающие производства—из-за отсутствия работ сокращаются. То же наблюдается и в крупной промышленности.

Этим положением производства определяется и положение рабочей молодежи. В связи с сокращением производства ухудшилось и положение рабочей молодежи. Сокращение промышленности дало повод хозяйственникам сорвать процент брони подростков. С целью выяснения положения молодежи Губкомом РКСМ проводились обследования подростков. Выяснились нарушения нормы охраны труда. По выяснении, они немедленно ликвидировались. Такие нарушения обнаружались, главным образом, у прислуг.

Работа по повышению квалификации рабочих подростков слаба. Имеются 2 бригады на железной дороге. Комсомол пытался создать еще одну бригаду, но Дорпрофсоюз тормозит эту работу.

Работа бригад слаба, так как отсутствуют необходимые средства, и поэтому невозможно повысить ее.

Состав комсомольской организации не соответствует крестьянскому характеру губернии. Объединяющиеся в организации 1014 комсомольцев по социальному положению распределяются так: рабочих—53%, крестьян—26%, служащих и учащихся—21%. По своей социальной физиономии организация является преимущественно городской. Это объясняется тем, что за короткое время своего существования, из-за трудности работы и недостаточности сил, организация не смогла развернуться в деревне. По мере увеличения сил Амурской Комсомол охватит лучшую часть деревни, притянув к себе, в первую очередь, имеющих в большом количестве батраков.

После проведенной политпроверки Амурская организация приступила к политобразованию своих членов. Для первой группы (политически безграмотных) были созданы по губернии 16 кружков, по 20—30 членов в каждом (половина их падает на Благовещенск). Но этот способ работы не оправдал себя: созданные кружки не охватили всю массу комсомольцев первой группы. Создавать новых из-за отсутствия сил было нельзя. Поэтому пришлось кружки первой степени заменить клубными циклами занятий, которые рекомендовал ЦК РКСМ.

Для комсомольцев второй группы создано 8 кружков II степени по 10—20 членов в каждом. Но через некоторое время и в этих кружках пришлось провести изменения в

сторону сужения и упрощения программы занятий.

Для третьей группы созданы в трех городах пропколлективы. Вначале основным Ядром пропколлектива были активисты Губкома и Укомов. В виду перегруженности в работе, они не могли регулярно работать в пропколлективе, и его работа срывалась. Дабы этого избежать, Губкомом была взята ставка на ячейкового активиста.

Работа в клубах отличается «кампанейностью». За январь и февраль было проведено семь кампаний. Каждая неделя, таким образом, была занята кампанией. Из этих семи кампаний три устраивались с целью материальной помощи. Такая работа клуба сводила на-нет систематическую работу.

Для работы в деревне была разработана программа цикла бесед по политграмоте и сельскому хозяйству. Но отсутствие лите-

ратуры и необходимых культурных сил в деревне сорвало эту работу.

Научная неграмотность комсомольцев ликвидировалась в общем порядке. Прошедшая кампания проф'ездов использована для установления более тесной связи Комсомола с профсоюзами. В первую половину проф'ездовской кампании было проведено членами первичных профсоюзных органов 20 комсомольцев. Если судить по числу месткомов, куда выделены представители, а не проведены членами от КСМ (по 2 организациям: Слободисинской и Благовещенской— выделено по 60 представителей), участие Комсомола в проф'ездовской кампании все же слабо. На губ'езде профсоюзов мы имеем 17 комсомольцев-делегатов.

Таким образом, организация находится в стадии своего развития и оформления.

Ев. Ген.

Письмо из Н.-Новгорода.

Вербовка под знамя Ильича.

Наша организация поставила перед собой задачу в течении 3 месяцев завербовать в союз 4000 рабочей молодежи от станка и передать в РКП 500 комсомольцев. Это должно было дать Комсомолу 50% всей рабочей молодежи Н.-Новгорода.

Вербовка началась широкими собраниями (цеховыми, обще-заводскими) рабочей молодежи. Все собрания проходили с большим под'емом, на них же подавались коллективные заявления о приеме в Комсомол, которые на этих же собраниях рассматривались. Таким же образом, но только на собраниях комсомольских ячеек, в присутствии беспартийной молодежи, обсуждались коллективные и индивидуальные заявления комсомольцев о вступлении в РКП. К вопросу о передаче в партию ячейки отнеслись с большой серьезностью: все кандидатуры тщательно обсуждались и передавались в партию взрослые и серьезные рабочие комсомольцы. При передаче в партию руководствовались также производственным стажем и дисциплинированностью комсомольца, желающего вступить в РКП.

К началу мая мы имеем следующие цифры вербовки:

	В РКП.	В РКСМ.
1. Сормово	316	1476
2. Канавино	121	980
3. Выкса	200	600
4. Павлово	103	166
5. Городец	50	79
6. Береговой	90	350
7. Городской	40	296
8. Ташино	00	47
	920	3994

В результате процент рабочих-комсомольцев в организации значительно повысился и расширился охват Комсомолом рабочей молодежи.

Вот цифры:

На Сормовском заводе из 2058 молодых рабочих теперь в Комсомоле—1248, что составляет 60,6%.

Завод «Славянин» — 154 молодых рабочих,—65% в Комсомоле.

Завод «Этна»—230 молодых рабочих,—70% в Комсомоле.

Завод «Ремвоздух» — 40 молодых рабочих,—97% в Комсомоле.

Завод «Машиностроительный»—70 молодых рабочих,—87% в Комсомоле.

Из этих цифр видно, что на многих предприятиях почти вся молодежь, после вербовки, охвачена Комсомолом, и значительно повысился процент комсомольцев на таких крупных предприятиях, как Сормовский завод. За время вербовки к нам пришла взрослая рабочая молодежь, что видно из следующих цифр. Из 333 вступивших в РКСМ по 11 предприятиям Канавинского района: от 14 до 16 лет—ни одного; от 16—18 лет—58 (17,4%); от 18 и старше—275 (82,6%). Эти цифры являются характерными для всех завербованных.

В результате вербовки получилось значительное укрупнение ячеек, что поставило перед Губкомом задачу разбить крупные ячейки на более мелкие. Это было произведено путем создания цеховых ячеек, которые объединяются обще-заводскими коллективами. Сейчас вербовка продолжается, а вместе с тем проводится работа по закреплению всей новой массы членов за союзом, для чего начались усиленные политзанятия с новичками.

Сормовский.

Письмо из Семипалатинска.

Эконом-работаем.

Семипалатинская губерния насчитывала к 1 февраля 1924 г. 2197 членов Комсомола. За 1923 год она возросла на 60%, впитав в свои ряды 833 комсомольца.

Улучшив пролетарское ядро союза, Семипалатинская губерния, по своему характеру крестьянская, уменьшила процент крестьян на 7, в то же время, увы, увеличила «прочую» часть.

Вот как обстоит дело в отношении национального состава организации:

	На 1 янв. 1923 г.		На 1 февр. 1924 г.		Разница
	В %/о/о.	В %/о/о.	В %/о/о.	В %/о/о.	
Великороссов	1055	78	1805	82	4
Киргиз	255	18	369	17	1
Других	59	4	20	1	3

Рост киргизской организации, какой является Семипалатинская, шел, главным образом, за счет великороссов. А процент киргизов даже упал...

Улучшилось с грамотностью: процент неграмотных упал с 14 до 8.

Партийное ядро на один процент уменьшилось: было 14%, стало 13%.

В большинстве производств броня не достигла установленной нормы.

Наряду с этим наблюдается достаточная безработица. Так, на 1 августа 1923 года безработных было 248, на 1 января—144, т.е. уменьшение на 104 человека, а в феврале цифра безработных опять поднялась до 191. За последние 4 месяца безработных распределено на работу 157 человек, в зависимости от степени нуждемости.

Обучение квалификации идет, главным и почти единственным образом, путем индивидуального обучения, которым охвачено 65% занятых в производстве подростков. Но и здесь не все благополучно. Только за последнее время удалось улучшить это.

Попытки организации школ бригадного ученичества не увенчались успехом: хозорганы категорически отказываются от организации школ, мотивируя это большими накладными расходами. Таким образом,

школ по профтехническому образованию при предприятиях нет.

Имеется в Благовещенске профтехническая школа при Губоно. Она рассчитана на 150 человек. Работа идет очень слабо. Причина — отсутствие у Губоно необходимых средств на содержание школы.

Лучше дело обстоит в существующей переселенной школе для безработных подростков. Она рассчитана на 30 человек. Имеет 2 цеха: салонный и столярный. Работа этой школы все улучшается и развивается.

В Семипалатинской губернии сильно развито батрачество. Комсомол и всерабемлес уже ведут работу по объединению батраков. Каков размер батрачества, можно судить по тому, что в 8 селькомах Всерабемлеса насчитывается до 500 батраков. Это — уже организованные.

Количество батраков, организованных во всерабемлес, достигает в некоторых волостях 30%.

По Семипалатинску Комсомолом также ведется работа и среди прислуг. Наибольшая эксплуатация наблюдалась как-раз у прислуг, поэтому интересен опыт в этой работе. За 4 месяца заключено по городу 73 персональных договора прислуг со своими хозяевами. Реальная польза та, что зарплата достигла уже 10 рублей, т.е. значительно большая, чем прежде. Пока учтено 200 прислуг; по возрасту они разбиваются:

подростков 70%
взрослых 30%

т.е. большую часть прислуг составляют подростки. Половина учтенной прислуг охвачена договорами. В настоящее время проводится организация прислуг в профсоюзы.

В заключение, о связи с профсоюзами. У всерабемлеса на фронте батрачества комсомольцы взяли руководство над селькомами. В фабзавкомах имеется 99 представителей. В трех губдетлах есть платные представители Комсомола.

Антив—паша.

Письмо из Кострома.

Обработка союзного новобранца.

Сведения из уездов говорят о том, что работа по ознакомлению с ленинизмом широкой массы членов организации закончена, как закончена она же и в беспартийной массе.

Программа охватила следующие вопросы:

- 1) Биография Ленина.
- 2) Союз рабочих и крестьян.
- 3) Ленин и молодежь.

Этой программой было охвачено до 2000 членов городской организации и, кроме того, по одной Костроме было охвачено программой до 3000 фабричной молодежи.

В деревне работа не закончена в полной

мере; так, напр., в Костромском уезде из 36 ячеек 12 закончили, 9 продолжают вести и 8 еще не начинали занятия, так как нет руководителей, отвечающих требованиям ячеек. В летний период в этом отношении сполна будут использованы шефствующие ячейки.

Школ ленинизма всего по губернии 6, они охватывают 240 человек, в большинстве (210 чел.) ленинский призыв в партию. Работа ведется по программе ЦК РКСМ. Клубная работа еще недостаточно проплетана методом ленинизма.

Кострома.

О. Чермекова.



СОЮЗНЫЙ РУПОР

Комсомол и деревенская кооперация.

Комсомол в деревне в кооперации может сделать многое. Первичные кооперативные ячейки в деревне встретят в комсомольцах верных помощников, которые своим энтузиазмом и энергией помогут низовой кооперации и безусловно ее возродят. Так, Н. Николаевская Губпартконференция прямо решает этот вопрос—комсомольцы должны быть в правлениях кооперативов в качестве служащих, агитаторов и пропагандистов за кооперацию, комсомольцы должны совместно с членами партии проводить кампанию по вовлечению новых членов в кооператив. Но КСМ должен сделать еще больше в деревне. Он должен втянуть в действительные члены всех членов союза, наиболее опытных и способных посадить в качестве приказчиков, счетоводов, уполномоченных членов правления и т. д. От членов РКСМ, непосредственно работающих в кооперации, требовать отчетов и докладов о проделанной и делаемой работе. Неопределенное положение кооперации в деревне—переход ее на добровольность, интегральность и проч.—ставит перед низами много затруднений и новых задач. Только такая сила, как Ком-

сомол может преодолеть эти затруднения и скорей наладить смычку сельской и городской экономики.

Задача Комсомола в кооперации—первым делом очистить кооперацию в деревне от пришлого элемента, чуждого по духу пролетарской кооперации. В деревне еще резко проглядывают две грани—новая и старая кооперация. Деревня во многом не развивается. В числе сторонников старого течения кое-где на местах оказываются учителя старой марки и кулачки. Они втолковывают крестьянам, что Советская власть взяла в свои руки кооперацию и не даст ей развиваться, что Советская власть всячески старается задушить кооперацию. В деревне это большая сторона, особенно теперь, когда мы говорим о кооперировании населения.

Молодежь должна разъяснить темному крестьянству смысл кооперации в Советском государстве, большое значение, какое получает кооперация от Советской власти.

А. Калинин.

Москва.

Ячейка в деревне есть.

Некоторые товарищи вопрошают: «Есть ли ячейка в деревне» и отвечают отрицательно. Это неверно. Деревенская ячейка есть. Даже больше: есть политически оформленная организация.

Кто проводит воспитательную работу среди беспартийной молодежи? Кто активно участвует в советском строительстве? Кто ведет работу среди батрачества (т. к. наши органы всеработаемы еще очень слабы)? К кому обращается крестьянство за получением всякого рода справок? Кто проводит коммунистическое влияние в тех селах, где нет парт'ячеек? Кто усиленно борется за новый быт, кто нередко борется с бандитами по заданиям ЧОН?

Все это делают вот эти 5—10 комсомольцев в деревне. Об этом товарищи забыли. О тысячах батраков, которых учитывает ячейка, с которыми заключает договора, улучшает экономическое положение, воспитывает—они тоже забыли. Надо

хорошо узнать деревенскую ячейку, ее работу, а не ограничиваться сетованиями: «газетники, доскать, на курево изводят...».

Правда, что ячейка бедна, бедна нищенски,—этого отрицать нельзя. Ячейку материально нужно поддержать—это боевая задача. Но в существовании деревенской ячейки сомневаться—большой комсомольский грех.

Шефство городских ячеек над деревенскими необходимо, но не шефство с пятью-шестью бесполезными покладами, а в повседневном, живом, практическом руководстве городской ячейки над работой деревенской, а также посильной материальной помощи, а не только путем посылки «Крокодила».

Надо поддержать деревенскую ячейку. В деревне она есть.

Ф. Загарин.

Калач, Воронежск. г.

Внимание к теории юндвижения.

«Теория экономит практику». Недавно прошедшая дискуссия об очередных задачах РКСМ подтвердила это. Организация вынуждена была тратить впустую время на разрешение вопросов о «принципах» юношеского движения («резерв» или «орудие» и т. д.). Впустую потому, что теперь ставить эти вопросы значит тащить Комсомол назад чуть ли не к 19—20 г.г. Мы уже полосу споров о «принципах» юношеского движения пережили и перешли к практическому, деловому осуществлению поставленных перед нами задач.

Но значит ли это, что нам надо отмахиваться от вопросов теории юношеского движения? Наоборот. Состав Комсомола (и активного ядра) текучий. Это будет неизбежно вызывать время от времени возврат к старым ошибкам, вызывать шатания и разброд. Только одно может предохранить Комсомол от слишком больших ошибок и шатаний, от слишком резких уклонов: внимание со стороны всей партии (в первую голову—членов партии, работающих в Комсомоле) к теории юношеского движения.

Необходимо сейчас же создать коллектив по разработке вопросов:

- 1) история Комсомола;
- 2) роль Комсомола в общепролетарском движении;
- 3) детского и юношеского труда;
- 4) школы и Комсомола;
- 5) детского движения.

В этот коллектив следует привлечь всех старых партийцев и комсомольцев, могущих принести пользу делу собирания материалов или обобщение этих материалов в небольшие и достаточно популярные книжечки для рядовых членов союза. Коллектив можно создать как при ЦК, так и МК, но с тем, чтобы он носил не ведомственный характер (вроде придатка Истмолу или того или иного издательства). Коллектив по разработке теории юношеского движения должен разбиться на секции, завязать связь с товарищами, проживающими в других городах, создать свое редакционное бюро.

Особенно важно проработать вопрос об отношении В. И. Ленина к молодежи. Один или два человека с этим справиться не могут. Один доклад на VI съезде РКСМ «Ленин и молодежь» не может удовлетворить Комсомол. Тем более, что большая часть материалов об отношении В. И. Ленина к молодежи, вероятно, не опубликовано, а разбросано по письмам и запискам.

Только при том условии, если вся масса подрастающей молодежи сумеет получить от старых комсомольцев опыт юношеского движения, только тогда Комсомол сможет избежать тех ошибок и шатаний, которые являются следствием текучести состава нашей организации.

Г. Левгур.

Не прозевать бы лета.

Что Комсомол имеет в деревне качественно и количественно?

Проводившееся обследование деревенских ячеек (беру пример Вяткой губернии) дает ответ о качественном составе ячеек. Суммируя его, можно сказать, что во-первых—мы плохо знаем быт, условия и методы работы деревенских ячеек, нет точного учета запросов деревенской молодежи. Во-вторых, мы не умеем руководить. В-третьих,—в ячейках плохо поставлена воспитательная работа, чрезвычайно слаба общественная деятельность и, как следствие этого, наличие отчужденности от живых масс. В четвертых,—партия слабо руководит нашей

работой в деревне. В пятых,—полный недостаток дельных работников.

Верно, что неиспользование развивающейся политактивности крестьянской молодежи чревато большими опасностями, как верно и то, что нам надо стремиться к наибольшему расширению влияния в деревне. Весь вопрос в том, что надо делать в ближайший период. Нельзя упускать из виду, что партия не может оказывать непосредственного влияния на массы молодежи, на громадное количество кружков. Партия тесно связана с молодежью именно через нашу организацию, как наиболее совершенный приводный ремень. Между тем, эту органи-

зацию в деревне мы можем слишком разжижить. Чрезмерное расползение «Комсомолов», не спаянных тесной союзной организацией, может привести к зарождению «коммунистического движения крестьянской молодежи без коммунистической организации». Современные культпросветкружки более или менее точная фотография того, к чему мы придем, если наделаем ошибок.

Общая линия резолюции ЦК по работе в деревне намечена правильно. Беда, что не указаны пути ее осуществления.

В наступающее лето должны быть созданы новые ячейки во всех наиболее важных культурно-политических центрах деревни. Развитие массовой работы, развертывание общественно-политической деятель-

ности, работа в кооперации, закрепление связи с партией,—увеличат удельный вес деревенской ячейки, создадут большой авторитет, известность, «славу» по волости. Все это вместе должно поднять ее на такую высоту, что по ней будет равняться и остальная молодежь.

Для закрепления своего влияния на стихийное движение молодежи мы можем при своих ячейках создавать различные кружки, особенно сельско-хозяйственные и политические.

К летней работе надо готовиться не медля.

С. Сталь.

Вятка.

КСМ и комсомольские писатели.

Статья тов. Александра Жарова: «У комсомольских писателей» выдвигает чрезвычайно важный вопрос: о необходимости влияния Комсомола на писателей, выходящих из его среды.

В связи с ростом количества комсомольских писателей, в связи с тем, что они постепенно начинают приобретать известность даже в масштабе СССР, оказывают известное влияние на воспитание комсомольской массы, они должны передавать жизнь, быт и мысли нашего союза. Я думаю, что следует нам самым тщательным образом подходить к критике проделанной ими работы, а затем вполне справедливо предъявлять к ним наши требования.

Единичные пока случаи выхода из группы «Молодой Гвардии» четырех товарищей, отвечающих на вопрос, «что творить»: «то, что подсказает настроение, чувство,—если я пессимистически настроен, то буду писать пессимистически», предвещают нам чрезвычайно большую опасность в смысле уклона их в сторону отрыва от комсомольского влияния, а затем и от Комсомола вооб-

ще, если своевременно не будет выявлено мнение широких комсомольских масс на подобных выходах.

Поскольку эти товарищи уже несколько выделились из общей массы, поскольку они ее даже несколько превосходили, постольку мы и в праве требовать от них больше того, что можно требовать от рядового комсомольца или партийца. Кому много дано, от того много спрашивают—вот та основная мысль, которой мы должны руководствоваться.

Нужно ясно сказать, что мы не мыслим себе «чистого искусства», «чистой» литературы. Это должны хорошо помнить и наши товарищи писатели и давать нашему союзу то, что от них требует масса.

Вопрос, поднятый тов. Жаровым, не вопрос об отдельных лицах. Это—вопрос о значении и важности влияния Комсомола на нашу литературу вообще и в первую голову на наших писателей, а потому он заслуживает тщательного обсуждения на страницах «Юного Коммуниста».

Л. Леонов.

Политобразование в союзе.

О назенщине.—

то-есть, об имеющейся у ряда организаций тенденции к узаконению политпроверки, как постоянной формы работы. Тенденцию эту товарищи обычно оправдывают следующими доводами: массовый наплыв в союз (Ленинский набор), необходимость точного учета политуровня членов, необходимость помощи члену самоопределиваться в отношении подходящей для него формы политобразования и т. д. и т. д.

Работа по учету политуровня членов теперь не задача единовременной кампании—это задача повседневной работы наших союзных комитетов, начиная с ячейки.

Нужен ли теперь массовый толчок к политобразованию? Рост читательских интересов в союзе, стихийная организация групп, чтения на дому среди рабочей молодежи, не прекращающаяся, несмотря на наступление летнего периода, то, что даже на экскурсию рядовой комсомолец зачастую тащится с книжкой—все эти факты вняты мной из повседневной жизни ж. д. района г. Уфы,—все это говорит о несомненной заинтересованности комсомольца в политобразовании, заинтересованности, создавшейся и поддерживаемой в итоге общего под'ема в рабочих массах и того, что уже нами проделано в постановке политобразовательной работы.

Дальше. Как определить без политпроверки способность комсомольца работать в той или иной группе? Ясное дело, что вся политобразовательная работа союза строится, прежде всего, на доброй воле самого комсомольца. Доказывать этого не надо. Отсюда—личное желание самого комсомольца, корректируемое отзывом секретаря или руководителя ячейки и кружка.

Узаконение политпроверки в системе политобразования в Комсомоле равносильно узаконению в союзе казенных форм работы. Наша очередная задача заключается вовсе не в этом, а в том, чтобы закрепить уже имеющуюся заинтересованность комсомольца в политобразовании через изыскание форм и методов работы, которые в одно и то же время удовлетворяли бы запросы масс и соответствовали принципам нашей воспитательной работы.

Связь теории с практикой.

Самый больной в политобразовательной работе союза вопрос—вопрос об увязке политобразования с практическим воспитанием, с общественно-политической работой союза.

Если по отношению к деревне мы подошли вплотную к разрешению вопроса (построение политкружков применительно к планам общественно-политической работы), то значительно хуже в этом отношении дело обстоит в городах и заводах.

Единственно, где возможен охват всей союзной массы и вовлечение ее в общественно-политическую работу, это в низовой организации—в ячейке. Отсюда ясно, что увязка теории с практикой по отношению к I группе (основной массе союза) должна проходить через ячейку, через постановку на ячейке производственных, профессиональных и т. д. вопросов таким образом, чтобы комсомольцу была ясна увязка его со станком и всем хозяйством СССР, связь между его ячейкой и мировой революцией.

Увязку эту должен проводить пропколлектив. Это—основная, наиболее существенная задача его работы.

Использование ячейкового собрания дополняется работой первичного кружка при ячейке же, проводящего элементарный цикл бесед (примерно, по программе Ленинского набора) плюс к этому—обслуживание первой группы клубным залом (клубные постановления по календарю революционных годовщины, массовая работа и т. д.) и первичное оформление читательских интересов комсомольца через приучение его к чтению газеты и социальной беллетристики.

В работе политкружка, мы, пока что, не достигли тесной связи с практической работой. Основная причина этого—слабая постановка клубной работы в нашем районе. И все-таки, через использование политкружков в политобразовательной работе с I группой, в качестве цеховых уполномоченных и т. д. мы достигли того, что к маю этого года из политкружков получили вполне пригодных для руководства работой в ячейковом масштабе 17 товарищей (цифра для нашего района большая). Характерно то, что как раз эти товарищи и вовлекались в активную работу.

Увязка теории с практикой в политкружке должна заключаться в организации клубной работы, в возможно более активном привлечении члена политкружка к активной работе (кружки для I группы, работа в цехах и т. д.) и, наконец, в дополнении программы политкружка рядом вопросов практики союзной работы.

Сашка - комсомолец.

Уфа.

У СОЮЗ- НОГО РУЛЯ



◆ К VI съезду РКСМ постановлено выпустить серию книг по союзной работе, куда включено издание книг по юндвижению (1—2—3 съезд), работа в городе и в деревне, работа ячейки в кооперации, работа с юными ленинцами и т. д.

◆ При отделе печати постановлено организовать газетную и книжно-журнальную часть.

◆ Признана необходимым бесплатная рассылка к VI съезду РКСМ по всем губкомам, обкомам, окружкомам и укомам по три экземпляра газеты «Молодой Ленинец» и по одному экземпляру журнала «Юный Коммунист».

◆ Разослан на места циркуляр о работе состава студентов вузов СССР. Местам предлагается принять деятельное участие в проверке.

◆ Постановлено довести до сведения губкомов, что количество делегатов на VI съезд от губернии будет определяться по статотчетности за последние три месяца. В случае непредставления губкомами статотчетностей в определенные ЦК сроки число

делегатов будет исчисляться по последнему статотчету, имеющемуся в ЦК.

◆ Для разработки вопроса о работе среди учащихся в вузах составлена комиссия в составе т. т. Полифема, Селивановского, Фрумкина, одного представителя ЦБ студенчества.

◆ Представителем ЦК в правление «Доброхим» выделен тов. Васютин.

◆ Постановлено запретить членам РКСМ свободный въезд в Москву, Ленинград, Крым, Харьков, Одессу.

Соответствующие директивы разрабатываются орготделом.

◆ На совещание по работе среди польской молодежи командирован от ЦК т. Редико.

◆ Постановлено из сумм Центральной Шефской Комиссии отпустить 3.000 рублей золотом для закупки спортивных принадлежностей для флота.

◆ К VI съезду РКСМ специальной брошюрой выходит отчет ЦК о работе среди детей.

Помни о мелкобуржуазном оболанивании, которое проникает в уши, глаза, незаметно проникает в сердце и мозг. Обереги от этого прежде всего нашу молодежь, которой — все внимание и любовь!

Г. Зиновьев.

О работе среди молодежи.



Резолюция, принятая XIII съездом РКП по докладу тов. Бухарина.

1. В эпоху переходного времени вообще, мирно-организаторского периода его в частности, в конкретных условиях так называемой новой экономической политики в особенности,—проблема культурного уровня трудящихся вообще и кадрового коммунистического состава во всех областях хозяйственной, административно-политической и идеологической жизни в особенности, является основной и центральной проблемой.

2. Вопрос о том, победит ли социалистическая экономика, или культурное превосходство и навыки квалифицированных функционеров капиталистического общества (интеллигенции со старыми взглядами, торговцев, частных капиталистов и т. д.) заставит нас последовательно отступать и внутренне перерождаться,—этот вопрос будет решен в значительной мере в зависимости от того, удастся ли пролетарскому государству в достаточной мере расширить круг кадрового коммунистического состава и обеспечить в прогрессивно возрастающей мере коммунистическую переклассовку подрастающих поколений. Поэтому вопрос о молодежи имеет поистине громадное значение.

3. Означенная задача может быть решена лишь при том условии, когда будет обеспечена преемственность опыта, традиций и заветов основного капитала победоносного рабочего движения, который заключается, прежде и раньше всего, в нашей партии, а поскольку речь идет о проолыхах внутри этой последней—в ее наиболее закаленной и опытной старой гвардии.

4. С другой стороны, эта задача может быть решена лишь в той мере, поскольку основные кадры нашей партии понимают всю важность вопроса о молодежи, поскольку они отдают ей достаточное количество своих сил и внимания, поскольку они обнаруживают достаточно чуткости к новым запросам и потребностям, которые неизбежно нарастают в ходе изменяющихся условий общего развития.

1. Организационное обеспечение пролетарского руководства и социальный состав организаций молодежи.

5. Обеспечение руководящей роли пролетариата выражается, прежде всего, в определенной политике, относящейся к классовому составу организаций молодежи.

6. Классовое руководство обеспечивается при наличии выдержанной революционно-марксистской линии наиболее чистым социальным составом главенствующей пар-

тии. Следующее поколение, организационно закрепленное в комсомоле, опираясь, прежде всего, на рабочий состав, может расширить свой социальный базис; наконец, организация юных пионеров должна захватывать и сплачивать—под руководством комсомольцев и коммунистически обработанных педагогов—еще более широкие по своему социальному составу круги.

7. Эта общая тенденция, которая выражает собою растущее влияние пролетариата, ограничивается, однако, каждый раз наличностью руководящих сил. В противоположном случае результат был бы обратный: не мы взяли бы на буксир мелкобуржуазную стихию, а эта последняя захлестнула бы нас.

8. Особо стоят в этой цепочке вузы. Так как отсюда непосредственно выходят новые командующие кадры, то коммунистичность их должна быть обеспечена, во-первых, политической их обработкой, во-вторых,—поскольку это в настоящее время еще не всегда возможно,—усилением процента коммунистов.

9. РКСМ, эта единственная массовая политически боевая организация молодежи, сделал за последнее время крупные успехи в смысле улучшения своего классового состава.

Ориентируясь на то, чтобы вовлечь в союз всю рабочую молодежь, РКСМ ни в коем случае не должен отказываться от задачи втягивать в свои ряды крестьянскую бедняцкую молодежь, лучшие элементы середняков и наиболее идеологически близкие пролетариату элементы интеллигенции. Необходимо бороться с тенденциями так называемой узкой «классовости», которая на самом деле означает отказ от руководства над молодой деревней и неизбежную уступку этого руководства буржуазным элементам.

10. Новым и многообещающим явлением необходимо считать организацию юных пионеров, которая обнаруживает быстрый рост, но охватывает еще весьма ничтожный процент детей, причем главным препятствием роста организации служит отсутствие надлежащего внимания со стороны партии, профессиональных и государственных органов, а также соответствующего количества руководителей и материальных средств.

Общая директива в этой области должна заключаться, во-первых, в том, что сюда должно быть дано гораздо больше сил и средств, чем до сих пор; во-вторых, что в этой области необходимо, вовлекая прежде всего пролетарских детей, в то же время стараться максимально расширить социальный базис организации, обращая особое внимание на деревню. Ни в коем случае

нельзя проводить аналогии с пролетарским пионерским движением Запада, где еще рабочий класс не завоевал власти, и где перед ним не стоит еще задачи переработки всего или почти всего подрастающего человеческого материала.

Что касается организационных форм движения, то партия должна руководить им через РКСМ, который, в свою очередь, должен вести работу в полной согласованности с органами социального воспитания.

11. Наиболее трудно вопрос о социальном составе стоит в отношении к вуз'ам. Подготовительная школа к ним—рабфаки—завоевана рабочим классом. Хуже обстоит дело с социальным составом комвуз'ов, хотя этот недостаток компенсируется с лихвой высоким процентом членов партии и комсомола. Гораздо хуже, совсем плохо обстоит дело с вуз'ами и в отношении социального состава, и в отношении партийности.

Продолжение образования высшей школы и политика повышения процента партийных (отнюдь не за счет уменьшения требовательности к ним)—такова должна быть основная линия в этой области.

2. РКСМ и трудящаяся молодежь.

12. В связи с новой экономической политикой, подъемом производительных сил страны, вновь начавшейся в деревне (а отчасти и в городе) социальной дифференциацией и, следовательно, в связи с некоторой перегруппировкой социальных сил имеют место и особые процессы среди трудящейся молодежи, учет которой должен лежать в основе нашей тактики.

13. Экономические процессы и борьба различных хозяйственных форм, в рамках которой, главным образом, проходит теперь классовая борьба, как борьба между капитализмом и коммунизмом, сами имеют противоречивый характер; их объективный смысл часто скрыт под формой их проявления (безработица при росте госпромышленности, капиталистические формы хозрасчета, товарные пути кооперации, денежная система, как орудие укрепления социализированной промышленности, и т. д.). Наряду с этим противоречивым характером развития социалистической экономики имеется и реальный рост капиталистических форм, как в городе, так и в деревне. Все это не только затрудняет понимание текущей действительности, но и сопровождается ростом активно враждебных нам социальных сил.

14. В городе вместе с подъемом госпромышленности, тем не менее, развивается безработица, особенно тяжело бьющая по рабочей молодежи, что при общем росте симпатий к коммунизму не может не вызывать и противоположных уклонов; общее укрепление СССР и улучшение положения интеллигенции сопровождается тягой интеллигентской молодежи к РКСМ, но одновременно усиливает и элементы сменовеховского «притяжения» Октябрьской революции; в деревне, с одной стороны, дифференциация

крестьянства вызывает обеднение малоимущих крестьян и опасность отхода от нас бедняцкой деревенской молодежи при общем росте ее активности, с другой,—повышает активность более зажиточных слоев крестьянства и продвигает их к культурной, а следовательно, и политической гегемонии над деревней.

15. Учитывая эти процессы, РКСМ должен среди пролетарской молодежи, как основного ядра всей организации, усилить работу по трем главным направлениям: по линии экономической-правовой (защита производственных интересов подростков-рабочих), по повышению общекультурного и технического уровня молодежи и по линии политпросвещения, ставя здесь во главу угла прежде и раньше всего выяснение особенностей социально-экономической и политической обстановки. Усиленно вербуя рабочую молодежь, РКСМ должен подвергать более тщательной филтровке интеллигентские элементы, прием которых необходимо обуславливать более строгими формальными требованиями (увеличение количества рекомендаций, продление кандидатского стажа, более строгая политпроверка).

16. Работа комсомола в деревне приобретает при перешедших условиях исключительно важное политическое значение. Крестьянская молодежь должна быть политически объединена именно Союзом Молодежи, ячейки которого уже и сейчас часто играют в деревне более крупную положительную роль, чем ячейки партии. В деревенских ячейках РКСМ нужно всячески стремиться обеспечить руководство со стороны пролетарских и полупролетарских элементов, вовлекая в организацию лучшие, наиболее активные и наиболее советские элементы середняцкой молодежи. Исходя из этого, следует вести решительную борьбу против закрытия дверей союза перед крестьянской середняцкой молодежью. С другой стороны, необходимо увеличивать состав деревенских ячеек и их количество лишь в меру возможности практически их облужить, т. е. обеспечить руководство пролетарских элементов. Основными линиями работы комсомола в деревне должны быть: общественно-политическая работа в связи с хозяйством (сельсовет, комитеты взаимопомощи, кооперация, терчасти); агропропаганда словом и делом, организация с.-х. коллективов; школа; защита экономических интересов батрачества и полупролетарских элементов.

17. Чрезвычайно слабое вовлечение девушек в РКСМ, школы ф-ча, проф.техн. курсы, рабфак и т. д. ставит перед партией опасность, что подрастающее женское поколение трудящейся молодежи останется вне сферы коммунистического воспитания.

РКСМ должен возможно больше приспосабливать методы своей работы к задаче вовлечения девушек в союз и втягивания их в активную союзную работу. Партия в целом, профессиональные и советские органы должны прийти на помощь комсомолу в

деле вовлечения девушек в его ряды, а также рабфаки, школы фабзавуча, в профессиональные и общеобразоват. курсы. Особое внимание следует обратить на работу в среде молодых крестьянок и девушек трудящихся народов Востока.

3. Партия и РКСМ.

18. Организация пролетарской и крестьянской молодежи РКСМ имеет первостепенное общественно-политическое значение. Призванный выполнять роль резерва, откуда партия отбирает лучшие элементы для обеспечения постоянного притока новых и более молодых сил, комсомол является в то же время проводником влияния партии на все более широкие круги рабочей и крестьянской молодежи.

19. Организуя трудящуюся молодежь, как молодежь, и имея перед собой и особые, специфические, отличающиеся от общепартийных задачи, служа проводником влияния партии и включая в свои ряды широкие слои трудящихся, будучи, таким образом, массовой юношеской организацией, РКСМ должен быть самоуправляющейся организацией.

20. С другой стороны, он не сможет выполнять своей громадной роли, если не будет целиком обеспечено партийное влияние и партийное руководство, которое может быть укреплено и улучшено путем более тщательного подбора партийных представителей, постоянной взаимной информации и подбора лучших партийных товарищей для работы в союзе.

21. Поэтому, несмотря на в общем возрастающую тягу в сторону партии среди комсомольской молодежи, необходимо бороться со всеми тенденциями обособления и отхода от партии (теории «равноправия» и т. д.), замечаемыми среди некоторой части членов союза. Усиление партийного ядра союза и втягивания в партийную жизнь кадра активных его работников является очередной основной задачей. Необходимо усилить вербовку в партию молодых рабочих от станка, продлив по отношению к ним ленинский призыв.

22. Выполняя под руководством партии всю свою общественную работу, РКСМ должен систематически вовлекать своих членов в обсуждение всех основных вопросов жизни СССР и РКП путем согласованного с партией постоянного обсуждения решений.

23. Необходимо наладить систематическое изучение истории партии, ее программы и тактики, ее организационных принципов, всего идейного наследства, оставленного партией тов. Лениным. В особенности должна освещаться борьба партии с оппортунизмом, на которой выросла и в которой закалилась наша партия. Точка зрения «нейтральности» в борьбе с уклонами внутри РКП (б.) является, таким образом, несостоятельной.

24. Члены партии должны усвоить себе, что работа союза имеет громадное значение. Всякое третирование этой работы со стороны членов партии является совершенно

недопустимым и глубоко вредным для пролетарского движения.

25. Партия должна провести в жизнь неоднократные решения о том, чтобы дать большое количество и более квалифицированных партработников для дела обслуживания нужд союза. Необходимо помнить, что рост и усложнение задач, стоящих теперь перед союзом, требуют специальных знаний, способностей и навыков. Внимание к подрастающей молодежи, внимание к РКСМ — таково должно быть один из важнейших лозунгов нашей партии.

4. Работа РКСМ.

26. Основной задачей РКСМ является поднятие общественно-политической активности всего союза и каждого его члена в отдельности. Комсомольцы должны быть первыми помощниками партии в политической, административно-советской, хозяйственной и просветительной областях как в городе, так и в деревне. Работа союза должна быть далека как от нейтрального, по отношению к политике «чистого культурничества», так и от «чистой политики», не связанной с культурной, хозяйственной или административно-деловой работой. Сочетание культурной и политической работы должно быть основанием всей деятельности РКСМ.

27. Точно так же необходимо сочетание теоретического обучения с практической деятельностью. Только принимая живейшее участие в практической строительной работе, РКСМ сможет воспитывать кадры действительных бойцов за коммунизм. Особое внимание партия должна уделить комсомольскому активу. Должен быть взят твердый курс на выдвижение низового рабочего активиста на более сложную, руководящую работу внутри союза, а также на парт. проф. и советскую работу. Наряду с этим необходимо систематическую работу по марксистскому самообразованию считать частью союзных обязанностей активиста, не перегружая его организационно-руководящей работой.

28. Члены РКСМ должны, таким образом, систематически вовлекаться под руководством партии, в работу профсоюзов, в частности завкомов, кооперативов; в работу по шефству над деревней, по организации нового быта (дома-коммуны и т. д.), по ликвидации безграмотности, борьбе с беспризорностью; в работу по поднятию производства (производств. конференции, НОТ и т. д.); по строительству армии и флота, школы, по политпросвещению, по агропропаганде и строительству советского аппарата в деревне и т. д. и т. п.

29. В работе среди городской пролетарской молодежи необходима прежде всего усиленная деятельность союза по экономически-правовой линии. Здесь следует, в связи с ростом безработицы и относительным понижением заработной платы подрастающих, вести борьбу за сохранение рабо-

чей молодежи, как будущих полноценных квалифицированных работников, проведение в жизнь законодательства об охране труда молодежи, сохранение установленного процента подростков по отношению к дворянам, удержание системы оплаты труда подростков, их социального страхования и т. д.; работа по охране труда, тарифная работа и пр. Особо необходимо обратить внимание на увязку между перспективами развития промышленности и подготовкой рабочих сил соответствующей квалификации. РКСМ должен также систематически работать в сфере защиты интересов подростков в частных, арендованных и концессионных предприятиях, тщательно следя за соблюдением советских законов и организуя в случае их нарушения, совместно с профсоюзами и партий, соответствующее сопротивление.

30. В области борьбы за повышение технического-культурного уровня рабочих подростков и рабочего юношества особо важную роль играют школы фабрично-заводского ученичества и профтехнические курсы. Расширение школ фабзавуча, улучшение постановки преподавания в связи с улучшением материальной их обеспеченности является очередной задачей партии, профсоюзов и Соввласти,—задачей, в разрешении которой необходимо опираться раньше всего на РКСМ.

31. В школьной работе в городах и деревне необходимо возможно большее приспособление школы к потребностям рабочего класса и крестьянства на основе задач социалистического строительства. Эта работа должна выполняться Наркомпросом в полном контакте с РКСМ. Для разработки всех связанных с этим вопросов необходим созыв специального совещания при ЦК. Школьная работа должна обязательно соединяться с возможно большим развитием самостоятельности учащихся и созданием их широкой общественности.

32. В чрезвычайно важной области политпросвещения центральной задачей является выяснение перспектив социалистического развития в объективно необходимых условиях новой экономической политики, капиталистического окружения и нарастающих сил международной революции. Поднятое до принципиальной высоты мировых перспектив политпросвещение ни в коей мере не должно носить характера пустой и высокой фразеологии. На ряду с широкой агитацией особенно необходима углубленная пропагандистская работа, которую в настоящий момент удобнее всего связывать с изучением ленинизма, рассматриваемого, как наиболее совершенно развитое учение Маркса. Это изучение должно опираться на сообщение конкретных знаний из всех, практически важных, областей общественной жизни.

33. Гораздо большее внимание нужно обратить на постановку прессы: журналов, газет, специальных брошюр и агитационных листовок, в особенности для деревни; не-

обходимо создание специального журнала, обслуживающего крестьянскую молодежь; равным образом следует обратить внимание на усиление и улучшение прессы для наименьшинств, нацреспублик и областей. «Молодая Гвардия» должна быть в большей степени приспособлена для обслуживания специфических потребностей передовых слоев юношества. Газеты должны, с одной стороны, давать обобщающие, но в то же время доступные и деловые пропагандистские статьи, с другой,—еще более тесно связаться с местами, укрепив и расширив институт юнкоров, отнюдь не давая, однако, ему возможности превратиться в новый «аппарат». Необходимо во что бы то ни стало добиться правильного распространения юношеской печати и обеспечить на деле ее проникновение в деревню.

34. В вузах и школах II ступени РКСМ должен сплачивать и объединять советские элементы, брать их под свое руководство, способствовать перестройке школы в духе общей линии, принятой партией, всемерно способствуя действительному завоеванию школы.

35. В деревне, как уже отмечалось выше, роль РКСМ чрезвычайна велика и ответственна. В работе комитетов крестьянской взаимопомощи, всеработаемых, кооперации, изб-читален и т. д. РКСМ должен, опираясь, главным образом, на деревенскую бедноту, служить важнейшим фактором этой работы, не ограничиваясь начинаниями культурного характера. Работа деревенской ячейки должна носить массовый характер, протекать на виду у всей крестьянской молодежи: ячейка должна работать везде, где собирается крестьянский молодец (например, в терчастках).

36. Союз должен помочь передовой крестьянской молодежи жить и работать по-новому. Он должен стать активным проводником всех общественно-политических и культурных начинаний Советской власти: борьба за новые формы землеобработки, поголовную грамотность, за технические улучшения. Союз должен способствовать объединению молодежи в сельскохозяйственные коллективы, помогать деревенскому молодяку кооперироваться и всячески содействовать созданию показательных хозяйств.

37. Особенно важное место в работе деревенской ячейки должна занять школа крестьянской молодежи. Строительство школ крестьянской молодежи, подготавливающей новый тип революционного и культурного хлебороба, стремящегося к кооперированию и к коллективной обработке земли, должно явиться конкретной основной задачей деревенских комсомольцев, осуществляемой при внимательной поддержке местных советских и партийных органов. Горлозные организации комсомола должны помочь деревенским таким образом, чтобы в обслуживающие культурных нужд деревни были втянуты все фабричные и городские ячейки комсомола и в первую голову та молодежь,

которая связана с деревней. При этом необходимо стремиться, чтобы и здесь культурная работа соединялась и была во всех своих порых пропитана работой политической, переделывающей лучшие слои крестьянства. Основной идеей здесь должна быть умело пропагандируемая идея союза рабочих и крестьян под руководством первых.

38. Необходимо обратить серьезное внимание на привлечение к работе РКСМ — в особенности в деревне — лучших сил интеллигенции: учителей и агрономов. Деревенские учителя и агрономы сыграют крупнейшую положительную роль, если, в связи с необходимым улучшением их материального положения и наметившимся в этой среде поворотом в сторону Соввласти, удастся достигнуть контакта между ними и комсомольскими ячейками.

39. Громадное значение имеет работа РКСМ в армии и флоте, каковая должна вестись в духе интернационального боевого воспитания. В эту работу должен быть втянут весь союз. Усиление военной пропаганды, политико-просветительная работа среди попризывников, забота о быте красноармейцев и матросов, пропаганда воздушного флота и поднятие боевой мощи СССР вообще, пропаганда военных знаний, в частности сведений из области военной химии и т. д., — таковы должны быть здесь основные задачи РКСМ.

40. Ведя всю свою воспитательную работу под знаком интернационализма, ведя борьбу как против шовинизма великороссов, так и против националистических предрассудков других национальностей, РКСМ должен приложить максимум усилий в области работы среди национальностей, живущих в автономных и независимых республиках Союза, в особенности в бывших колониях царской империи, где наиболее остро чувствуется недостаток в культурном местном кадре, и где подготовка этого кадра возможна почти исключительно из слюев местной молодежи. Эта работа имеет крайне важное значение и с точки зрения смычки с угнетенными империализмом народами Востока.

41. Ряд задач, в особенности связанных с областью быта, следует пытаться решать, организуя всевозможного вида добровольные объединения, куда наряду с комсомольским ядром входили бы и беспартийные товарищи (сюда относятся сельскохозяйственные кружки в деревне, лиги борьбы с алкоголизмом и табаком, естественнонаучные общества и тому подобное). РКСМ совместно с профсоюзам, в связи с намечающейся тенденцией к физической деградации молодежи, в частности, учащейся молодежи, должен усилить свою работу в области физической культуры в самом широком смысле этого слова (физкружки, экскурсии, спорт, пропаганда гигиены и проч.). Формы организации и методы работы в них должны тщательно учитываться РКСМ, который может через подобные организации охватить еще более широкий круг трудящейся молодежи.

5. Высшая школа и молодежь.

42. Принимая все необходимые меры к оживлению и укреплению РКСМ, как массовой школы коммунизма, партия должна поставить перед собой первоочередную задачу организации рационального коммунистического воспитания молодежи в вуз'ах.

43. Чрезвычайно крупную роль в деле завоевания высшей школы попрежнему играет овладение подступами к ней (нижшая и средняя профшкола, совпартшкола, рабфак).

44. Необходимость особого внимания именно к этим массовым учебным заведениям диктуется как сравнительно низким образовательным уровнем рабочих, которые, должны подготовиться к вуз'у, так и наличием необходимых для этого преподавательских сил. Следует всемерно содействовать не только сохранению, но и расширению сети низших и средних профшкол, привлекая к материальному и культурному обслуживанию их не только центральные учреждения СССР, но и местные советские и общественные организации.

45. Учитывая экономическую обстановку, сообразуясь с потребностями хозяйственного развития и наличными средствами, придется высказаться за сокращение и сети вуз'ов, и количества учащихся с одновременным улучшением и материальной, и учебной стороны дела.

Только таким путем можно улучшить также и тяжелое материальное положение учащихся.

46. Стремясь к общему улучшению постановки учебного дела в вуз'ах, партия должна особенно внимательно следить за улучшением этой постановки в сельскохозяйственных и педагогических вуз'ах; при сохранении вуз'ов необходимо строгое соответствие этого сокращения с неодинаковым значением вуз'ов различных специальностей.

47. Попрежнему весьма острым является вопрос обеспечения вуз'ов марксистскими научно-преподавательскими силами. В большинстве спецвуз'ов даже кафедры по общественным наукам заняты старой буржуазной профессурой. Необходимо употребить все усилия для скорейшего создания кадра профессоров-коммунистов, максимально развернув для этой цели работу института Красной профессуры и одновременно принимая меры к орбачению его состава путем создания при нем подготовительных курсов для окончивших рабфакки и т. п., а равно обратив должное внимание на улучшение состава сотрудников наших вуз'ов и материальное их обеспечение.

48. Партия должна озаботиться подготовкой квалифицированных партийцев для активной революционной работы вообще и для политического руководства советским строительством. Эту задачу выполняет комвуз, построение которого должно идти по линии подготовки всесторонне развитого политического работника, а не по линии дробной специализации.

49. Последняя задача обязывает к борьбе со схоластицизмом, имеющим место в комвузах. Программа комвуза должна быть пополнена дисциплинами, имеющими ближайшее отношение к практике; преподавание общественных наук должно быть оживлено и связано с практическими задачами современности; с другой стороны, необходима борьба с упрощением и походом на теорию. Оживляя и реформируя методы преподавания, заостряя теоретическое внимание на проблемах современности, мы, однако, ни в какой мере не должны отказываться от передачи новому поколению марксистов основного теоретического багажа, опираясь на который боролась и борется наша партия.

50. По отношению к вузам всех типов необходимо рекомендовать установление живой связи вуза с производством. В специальных вузах эта связь реализуется практической работой в соответствующих предприятиях, при чем и партия, и комсомол должны следить за тем, чтобы эта практика не была только узко-технической, а вводила бы практиканта в жизнь предприятия в его целом. Таким образом, практика должна дарить и политическое воспитание. Для комвузов эта практика должна выразиться в систематической работе партийного характера в производственных ячейках и профсоюзных, при чем эта работа обязательно должна учитываться и осмысливаться в вузе.

51. Являясь активной и руководящей силой внутри студенчества, партийные и комсомольские ячейки вузов должны улучшить содержание и методы своей работы. Руко-

водящая роль их ни в коем случае не должна покупаться ценою меньших требований к ним как с учебной, так и с общественной стороны; следует особенно решительно бороться с проявлениями комчанства. Необходимо самым радикальным образом рационализировать работу коммунистов и комсомольцев так, чтобы общественная работа не мешала академической, и наоборот. С этой целью необходима борьба с организационной.bestолочью, параллелизмом в работе и наличием лишних организаций, работающих на холостом ходу. С другой стороны, улучшая материальное положение учащихся, необходимо бороться против их учебной перегрузки, которая стала у нас бытовым, а потому и особенно опасным, явлением.

52. Партия должна понять, что отрицательные явления среди молодежи (явления дилетанства, скептицизма, идеологических уклонов в сторону, идеализма или вульгаризаторства) неизбежностью вытекают, с одной стороны, из крайне тяжелого положения учащейся молодежи, с другой, — из катастрофического недостатка квалифицированных коммунистических сил на идеологических командных постах. Идеи потребности молодежи перерастают, таким образом, данную наличность руководящих сил, усложняющиеся вопросы, требующие специальной разработки, не находят зачатую ответа, и молодежь легко может сворачивать на неправильный путь. Поэтому выделение квалифицированных сил исключительно для такой работы является абсолютно необходимым условием для улучшения идейного воспитания молодежи.

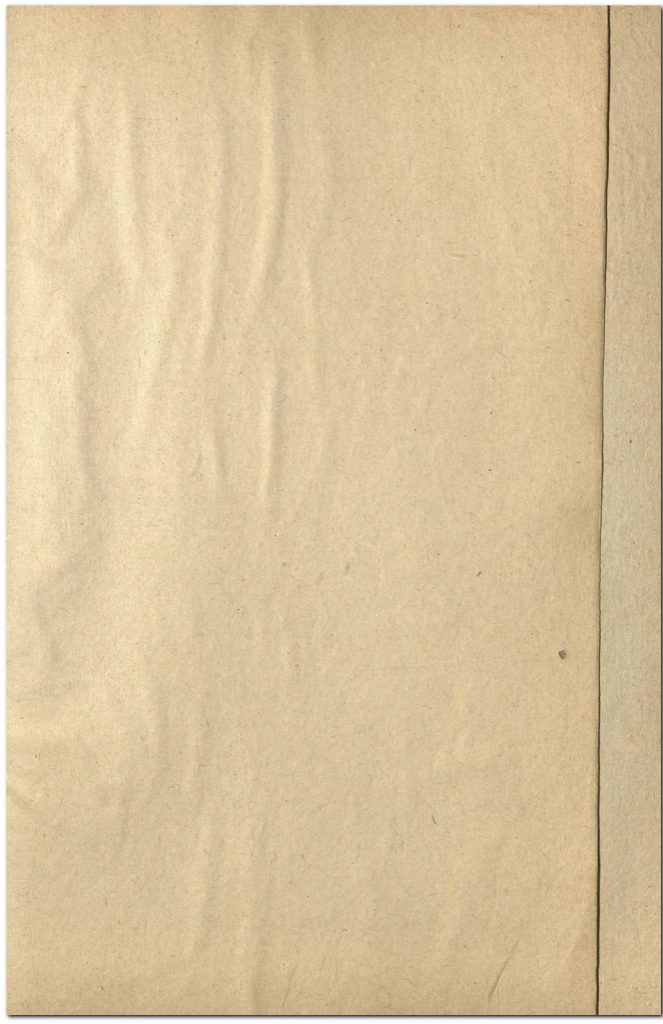
Реданционная коллегия.

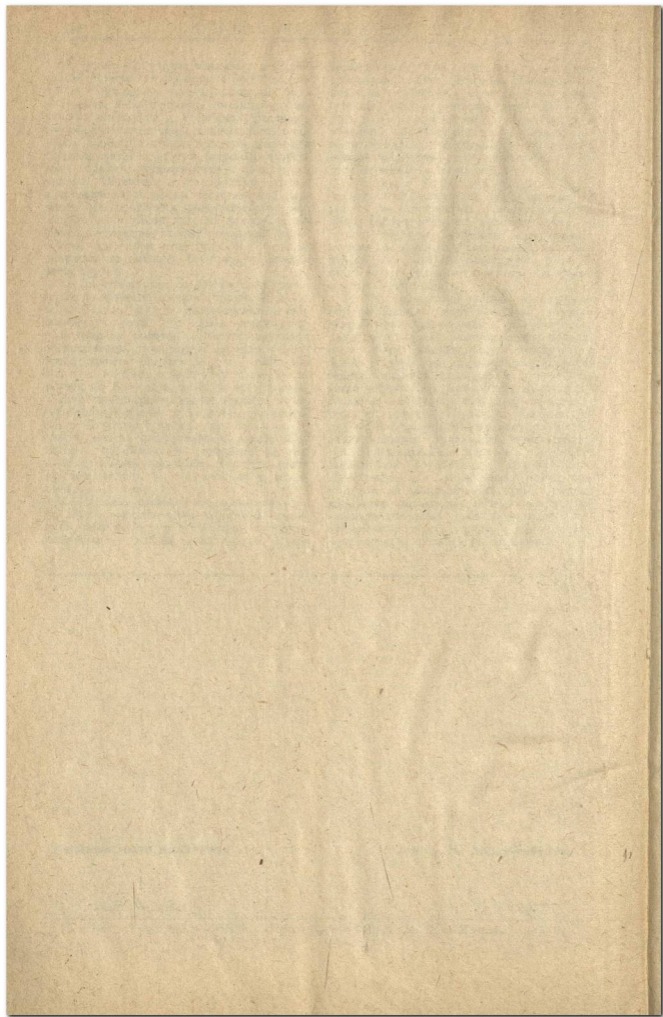
Редактор М. Зоркий-Мунни.

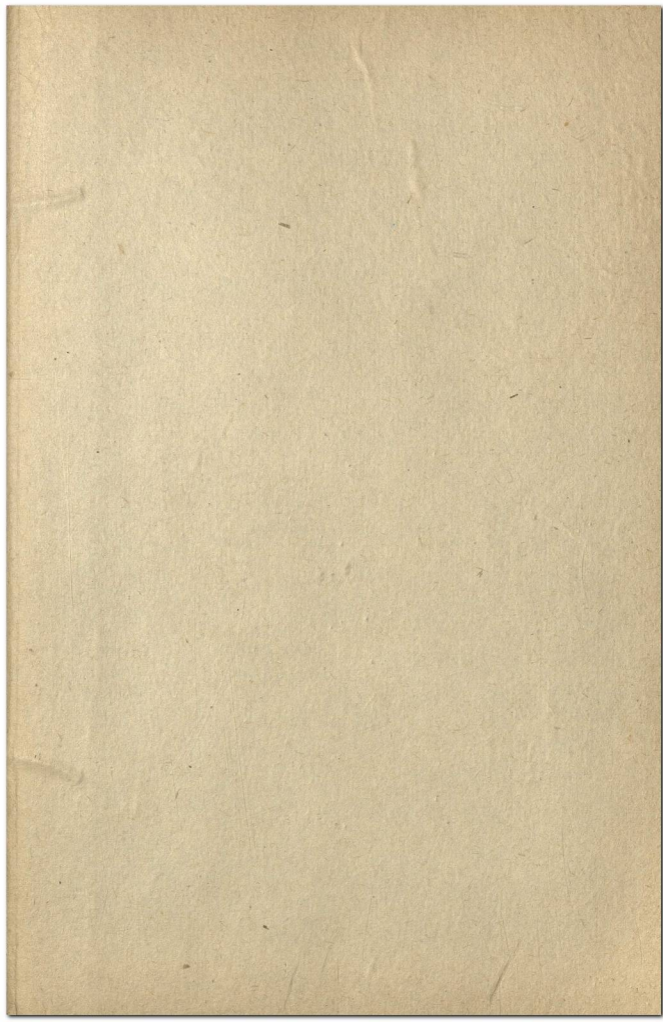
Главлит № 23424.

Тираж 8000.

5-я тип. «Транспечати» НКПС «Пролетарское Слово». Москва, Южный пер. д. 4.







Печатается и на-днях выйдет специальное издание
„ЮНОГО КОММУНИСТА“

В д е р е в н ю!

посвященное работе Р. К. С. М. среди крестьянской молодежи.

В выпуске статьи т. т. Г. Зиновьева, А. Рыкова, М. Калинин^а, Н. Чаплина, О. Тарханова, М. Зоркого-Мунни, А. Шохина, Касименко, В. Васютина, С. Белоусова и др.

Заназы — телеграфно в торгсектор „Молодой Гвардии“.

В «Истории КСМ за границей» надерганы отдельные статьи (почему именно эти, а не более ценные—из тех же журналов?). В «Истории РКСМ» нет московского сборника «За 4 года», зато даны нелепые «Протоколы» и рез. 1 всер. конф. и Фарбандерата МЦК (?) ЕКСМ—очевидно, за счет отсутствующих бюллетеней V всероссийского съезда КСМ... Впрочем, вместо последнего дан отчет о V съезде, изданный в Вятке. К «Истории местных организаций РКСМ» отнесена брошюрка по экономработе «РКСМ на частном предприятии» и вятская листовка к 3 сентября. О таких тонкостях, как устав и программа ленинградского «Труда и Света» нечего и мечтать. Зато А. Шаповалов—«Путь молодого рабочего»—попал в «Биографию членов КСМ». Поистине, неисповедимы пути графомании...

Наш «Юный Коммунист» по Ив. Книжнину выходит не с 1918 г., как мы предполагали, а с 1917 г. Местные журналы выходят в 16 пунктах (включая Макарьевск и Вытегру, но исключая всю Украину и ленинградский «Юный Пролетарий», старейший союзный журнал, выпускаемый теперь тем же издательством «Прибой»—под одной крышей с почтенным библиографом. Зато московская «Юношеская Правда» превращена в журнал и выходит при том с 1923 г.

Пожалуй, примеров хватит. Для регистрации всех ошибок пришлось бы разворошить весь этот паукоподобный ералаш—а мы не ученые библиографы и бумаги для

бесшабашной растраты нам изд-во «Прибой» не отпускало.

Чудовищно вступление в начале отделов. «В СССР рабочий вопрос», оказывается, «приобрел особый интерес». «Все факты из жизни 1/6 части мира сосредоточены в руководящих органах РКП». «История РКП должна интересоваться не только ее членов, но и всех сознательных людей, так как она дает знания по истории России за последние 40—50 лет и доставляет удовольствие при чтении мемуарной литературы... Знание НОТ гарантирует «несомненное счастье каждому работнику».

«Прибой», остерегайся таких перебоев.

Ф. Рымм.

Заветы Ленина в области народного просвещения. Составила Н. К. Крупская. Изд. «Раб. Просв.». М. 1924. Стр. 31. Тир. 5.000.

Разумеется, нам нужно долгие годы страницу за страницей изучать все, написанное Ильичем. Но такие памятки, как составленная Надеждой Константиновной, тем не менее, нужны и полезны.

На стр. 7 допущена опечатка: В. И. выступал на III, а не на VIII (как указано) съезде РКСМ. VIII съезд, конечно, вероятно, в 1926 г., не ушли Ленина... Но Ленинский времени уже не один завет рит в жизнь.

Редакционная коллегия.

Редактор М. Зорний-Мунни.

Главлит № 22717.

Тираж 8000

5-я тип. «Транспечати» НКПС «Пролетарское Слово». Москва, Южный пер. д. 4.

1924г. №
Р. 125