

КАРАВАНАМ НЕФТИ И ХЛЕБА—ПОЛНЫЙ ХОД УДАРНОЙ РАБОТОЙ ФЛОТА ОТВЕСТИ УГРОЗУ ЗАМОРАЖИВАНИЯ ГРУЗОВ

Фронт снабжения водников—главный участок в работе комсомола

ПОБЕДНО ЗАВЕРШИТЬ НАВИГАЦИЮ!

Из 1000 судов, участвовавших во всесоюзном конкурсе, 228 не выполнили план. Цифры убедительно показывают огромные возможности единого транспорта, на реальность выполнения, данной флоту, программы по перевозкам.

Сула в большинстве своем нашли секрет большевистской работы. Термаз и причины неудовлетворительной работы речного транспорта исходят из чрезмерного отставания береговых организаций—пристаней, клиентуры и, в особенности кооперации, от предъявляемых им требований водниками массами.

КОЛОССАЛЬНЫЙ ПРОСТОЙ СУДОВ ПОД ПОГРУЗКОЙ—ВЫВОЗКОЙ. И НЕ РЕДКО ИЗ-ЗА НЕДОСТАТКА КОМАНДЫ—СЛЕДСТВИЕ ЭТОГО ОСТАВАНИЯ.

В борьбе за реализацию решений партии и правительства водников комсомол показал не мало блестящих образцов, как нужно работать. И сейчас до окончания навигации комсомол мобилизует свои силы на ликвидацию простоев судов, на борьбу за победное завершение навигации.

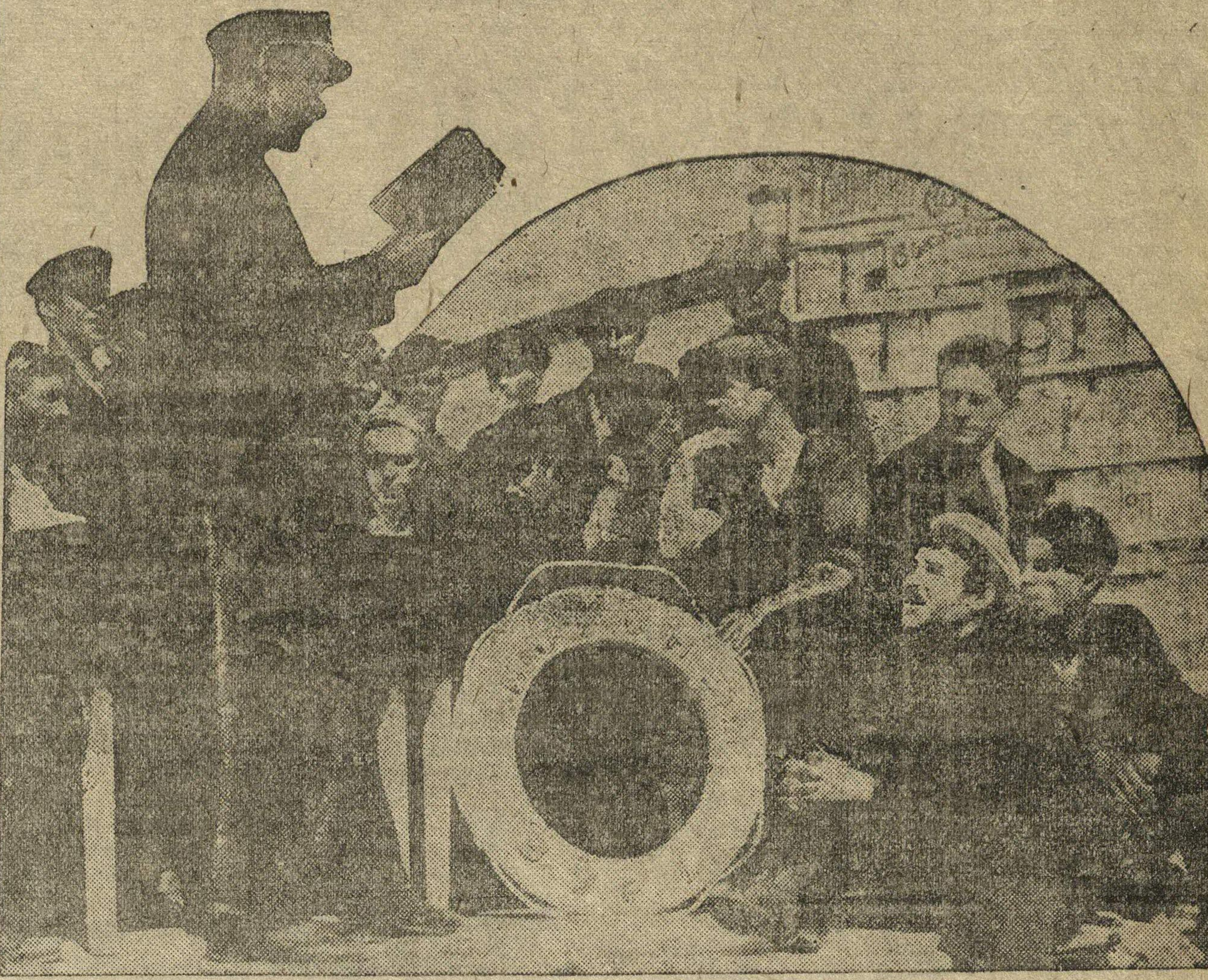
Комсомол двинулся на суда. Комсомольцы судостроительного завода им. «ПАМЯТИ ПАР. КОММУ. НЫ!» СМЕСТО 22 КОМСОМОЛЬЦЕВ ПОСЛАЛА 25. КРАСНОЗНАМЕННЫЕ МОЛОДЦЫ ДАЛИ ФЛОТУ 24 ЧЕЛОВЕКА, ЗАТОМ ИМ. МАРКА 16 ЧЕЛОВЕК. 61 МОЛОДОЙ ЭНТУЗИАСТ УЖЕ НА БОРТУ НЕФТЕВОЗОВ.

НО ЭТОГО ДАЛЕКО НЕДОСТАТОЧНО. Те факты, что комсомольцы Города затона им. ИДАНОВА и затона «25 ОКТЯБРЯ» до сих пор не дали флоту на помощь в ликвидации прорыва ни одного комсомольца и продолжают его кормить только одними обещаниями, а также наличие больших прорывов в снабжении водников, через случайно большая тучность, слабая дисциплина, свидетельствуют о том, что комсомольцы Водного транспорта работают далеко неудовлетворительно на ряде ответственных участков. Комсомольская организация порта, комсомольцы каждого затона и судна в оставшийся до конца навигации срок должны значительно усилить свою работу и ликвидировать прорывы. ОСОБОЕ ВНИМАНИЕ СЕЙЧАС ДОЛЖНО БЫТЬ УДЕЛЕНО ВОПРОСАМ СНАБЖЕНИЯ.

Недочеты и безобразия, отмеченные на днях «Комсомольской Правдой», должны быть немедленно ликвидированы. В борьбе по ликвидации — комсомолу первое место.

НАДВИГАЮТСЯ ЗАМОРОЗКИ. ВОДА ПОШЛА НА ПРИБЫЛЬ. КАЖДЫЙ ЧАС, КАЖДАЯ МИНУТА РАСЦЕНИВАЮТСЯ СОТНЯМИ ТЫСЯЧ ТОНН НЕФТИ, ХЛЕБА, СОЛИ.

ПОВЫШАЯ АКТИВНОСТЬ В РАБОТЕ ПРИСТАНИ И КООПЕРАЦИИ, ВОДНИКИ КОМСОМОЛ ДОЛЖЕН С ЧЕСТЬЮ СПРАВДАТЬ ЛЕНИНСКОЕ ЗВАНИЕ. ВЫПОЛНИТЬ ДОЛГ ПЕРЕД ПАРТИЕЙ И ВСЕЙ СТРАНОЙ — ДАТЬ ФЛОТУ СВОЕ ПОПОЛНЕНИЕ. КОМСОМОЛ НА СУДА!



Суда, борясь за завершение навигации, готовятся к зимовке. На снимке: команда парохода «ВОРОНЕЖ» обсуждает дефектную ведомость.

Слушайте зов нефтекараванов Волги!

Ведливо, торжественно ведут миллионы тонн черной крови к сердцу республики и дальше, в жилы сотен фабрик, заводов и МТС волжские богатыри — «Степан Разин», «Блюхер», «Буденный», «Коллективизация», «Нуненстрой», «10 лет МАО», «Рыбак», «Самородок», «Ударник Правды», «Царуша», «Грозный» и др. участники нефтеконвейера «Баку—Ленинград», премировавшие на всесоюзном и районных конкурсах за перевыполнение плана.

Елеу — Ленинград, от Каспия до Балтики — танков путь нефти.

Уже 5.505.671 тонна (83,2 проц. плана) вышла из Астрахани, 5.190.900 тонн (77,2 проц.) перетекло и течет по артериям труб в цистерны, и сердцу гигантов индустрии — машинам. 912.900 тонн (84,7 проц. на 24 октября) завезено в гор. Горький, 1.160.500 тонн (92,5 проц.) в верховья и 1.208.200 тонн (67,3 проц.) в низовья Волги.

Холодом дышит осень. Еще декабрь — и старик-флот (60 проц. его работает свыше 40 лет), гремя шею, нервами, расслабленными плечами, уйдет в затоны — лечиться.

А впереди — 1.104.000 тонн неслезной нефти! И он хмурит лоб, его бокан надевает каждую осень проливаясь снегом льды, зимаюват в шугу и держат нефть Старик-флот — за снабжение фабрик нефтью! Старик-флот — за то, чтобы дать городу Горькому 163.000 тонн, даже больше, он выдает 183.000 тонн, как выдет 116.000 тонн (они уже подходит к гор. Горькому), вместо должных 93.000 тонн, в Рыбинск, в город Углич. Сопрасалел от недуг — безхозяйственности хозяев, — он хрипит: горю заявляет: «И сила! И вынослив! И вынослив в сутки 33.000 тонн, и 15 ноября закончить план!..» — и он умоляет, десятками гудит, неavigиных и пустынных, пришвартовавшись к берегу.

Старик в глеве, старик в обиде. Он забыл, когда его сыны — «Производственник», «Народовец», «Киргиз», «Ижев», «Моряк Матюшенко», «Баку» и др. — стояли из-за отсутствия матросов, кочегаров, штурвалных, лоцманов. Это было дав-

На помощь сухогрузному флоту

Буксиро-сухогрузный флот Волги в октябре выхит из пролива. На 20 октября 1932 года им всего перевезено 1.495.549 тонн, или 47,7 проц. пятигодичного плана.

Спущено в низовья плотов 1.582.235 кубометров, или 75,7 проц. плана.

Особенно неудовлетворительно обстоит дело с перевозкой хлеба (149.651 тонна—33,2 проц.), соли (488.030 тонн—48,7 проц.), цемента (137.621 тонна—50,4 проц.) и угля (5.100 тонн—10,9 проц.). Только по перевозке металла план выполнен на 241,3 процента.

Выполнение плана перевозок за три декады октября на 10,1 проц. и по весовому на 21,7 проц. сигнализирует о резком ухудшении работы буксиро-сухогрузного флота, что ни в какой мере не может обеспечить успешное завершение навигации.

7 везов древесины в плесе Камское Устье—Самара совершенно не имет тли. Разводка 120 тысяч кубометров также оказывается вне ее обслуживания.

Неизжитая уравниловка в снабжении и оплате труда подвижников и

береговых работников только по Горьковскому порту довела нехватку в лоцманах до 70 человек, штурвалных—до 20 человек и матросов—до 100 человек.

Простой судов и барж из-за недокомплектности командой воли в систему.

Сухогрузный флот в обслуживании культурными и другими учреждениями обойден и забыт.

До конца навигации остались считанные дни. Миллионы тонн грузов—хлеба, соли и др.—ждут тоннажа и тли. В верховья промышленных районов их необходимо доставить до шельма, водным путем.

И это возможно будет сделать только при решительном и немедленном переходе в работе буксиро-сухогрузного флота, решительном повороте к его обслуживанию партийных, профессиональных и комсомольских организаций, при мобилизации всех на ликвидацию пробки, при немедленном докомплектровании судов недостающими штатами, при коренном улучшении снабжения плавсостава.

Р. В.

Перелом в снабжении решает успех завершения навигации

Осенью перевозки в разгаре. Ежедневно в Горьковский порт приходит десятки пароходов, до отказа нагруженных хлебом, стройматериалами, плодовоощами, дровами, навалеными нефтью, маслом.

Грузовики по Волге все увеличивается; времени осталось немного, а надо максимум грузов переправить водным путем... Но баржи, которые должны идти дальше вверх или вниз по Волге, или разгружаться и переправляться, пароходы—с трудом выносятся из Горьковского порта.

Все дело заключается в том, что на десятках паровых и бензиновых судов в порту отсутствуют в достаточной количестве рабочая сила: нехватка матросов, лоцманов, штурвалных, котельщиков, грузчиков и проч.

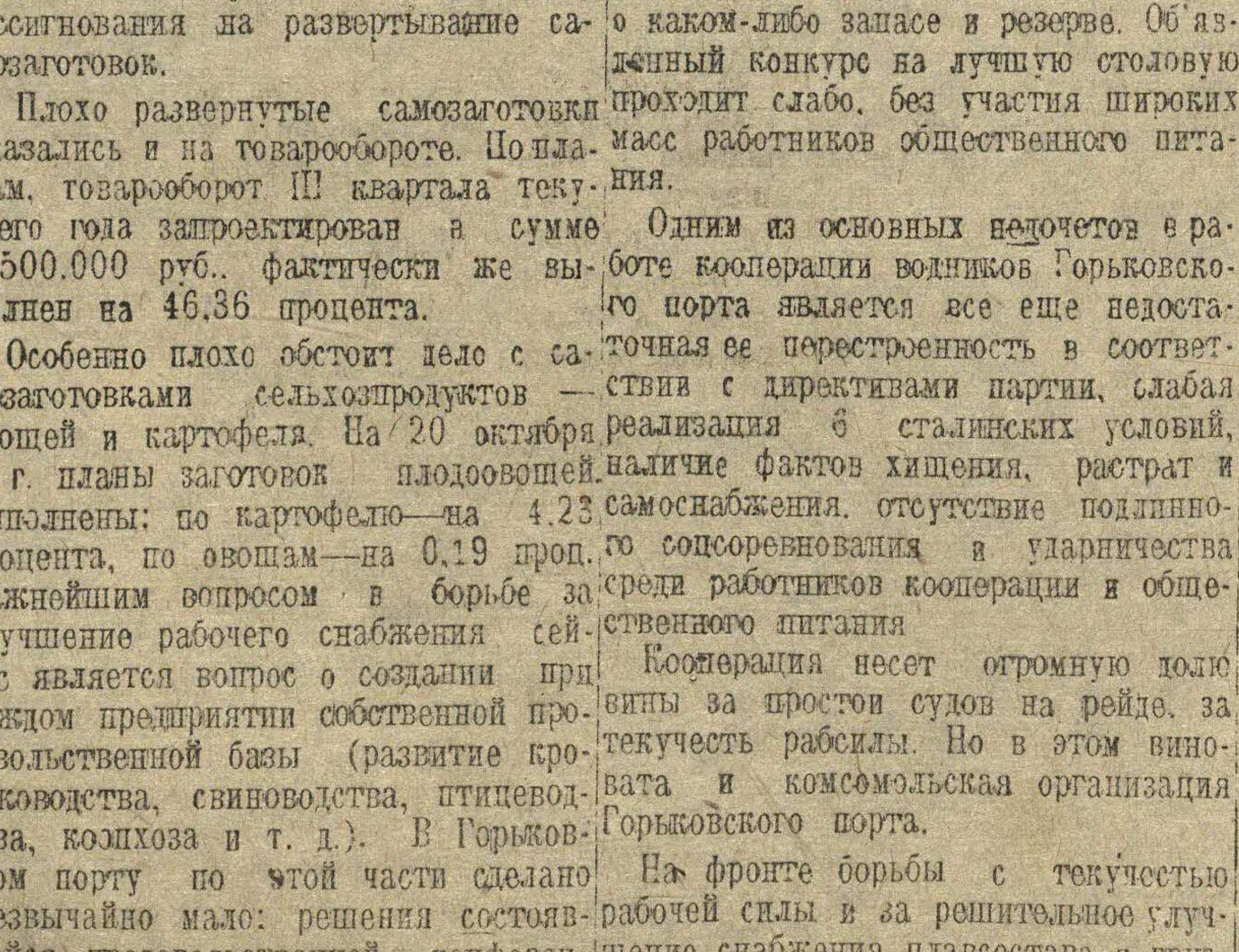
Точность работы сейчас—основная вещь порта. Это, конечно, не случайность, а явилось следствием того, что водники партия и профсоюзные организации неудовлетворительно выполняют указания т. Сталина, что необходимо по вопросу рабочего состава. Водники Горьковского порта и другие рабочие имеют потребности—ВодППО.

Весьма место в работе Горьковского порта страдает, хищений, бесхозяйственности привела в крайне неудовлетворительное положение водников кооперацию, что повлекло за собой серьезное ухудшение рабочего состава (резкое снижение товарооборота, уменьшение самозаготовок т. д.). По утвержденному контингенту Горьковского ВодППО должен составлять более 28 тыс. человек, из них 5.300 человек плавсостава и 14.100 человек списка. Благодаря отсутствию в аппарате ВодППО действительного контроля в распределении фондов снабжения, оказалось, что плавсостав составляет не 5.300 человек, а гораздо более (есте немало фактов, когда у одних и тех же лиц имеются по несколько карточек, полученных при переходе с одного судна на другое, и т. п.). То же и с списком. А так как фонды снабжения не увеличиваются, то снабжение рабочих порта и плавсостава за счет всяких «нахлебников» ухудшается.

Снабжение рабочих порта и плавсостава продолжает оставаться явно неудовлетворительным. Это объясняется безобразной работой ВодППО, торжествующей над потребностями водников, особенно плавсостава, систематически получающих в больших количествах, не регулярно, не полностью. Строго ограниченные централизованные фонды прод. и пром. товаров в этом случае не могут полностью удовлетворить потребности рабочих. В связи с этим, перед каждой кооперативной организацией, партией и профсоюзом поставлена задача ликвидировать централизованные

Подготовка к сборке магнитогорского блюминга

В прокатном цехе магнитогорского металлургического завода идет усиленная подготовка к сборке гигантского блюминга. Монтажные работники ударно, чтобы подготовить 70-тонный кран для сборки блюминга. Завершена бетонировка фундамента под блюминг.



На снимке: подготовка частей блюминга и сборка на магнитогорском металлургическом заводе.

План должен быть выполнен

Грузоперевозки по товаро-пассажирскому флоту Волги за 20 октября выполнены на 95 проц. и навигационному плану.

В низовьях, верховьях и по всем приходам Волги перевезено груза 550.951 тонна (77 проц.) и местным 315.626 тонн—164 проц.

Пассажиропоток выразился в 10.418.811 человек (72 проц.), из которых на местный флот падает 3.778.754 человек (103 проц.).

Невыполнение планов идет, главным образом, за счет транзитного товарной линии, флота и самоходных баржей. Последние, имея плохую эксплуатацию и недокомплектный штат команды, в подавляющем своем большинстве заканчивают навигацию с большим прорывом.

Огромные простои судов по впаде клиентуры и пристаней, неудовлетворительно организованное снабжение бригад кооперации, частая переезда команд, вместе с судном, из одного затона в другой, плохое обслуживание берегов оставшейся на берегу семьи—все это не в меньшей степени повлияло на выполнение навигационного задания.

Колоссальный ущерб стране принесла вахтаналит авария 6-30 апреля по 20 октября в ремонте 6.797 часов простоя 408.145 индикаторных сил товаро-пассажирского флота. Причина аварии кроется в небрежностей створомоме, в слабой трудовой дисциплине на судах и в неготовности пунктов. Так по впаде простоя парохода «Клим Ворошилов» утонул баржу с солью, спес себе на стройбу и повредила кронштейны.

На пароходе «25 Октября» третий ном механика одновременно не оторвал пар на штурвале, судно налетело на нефтеразливную баржу; пароход «Рахманинов» сбил колесо, паромщик парохода «Композитор Бердзали».

Большевистская мобилизация водников масс на выполнение плана, применению тошно-километровой оплаты, умелая постановка всемерной работы о материально-бытовом положении команд вывели ряд судов в передовую шеренгу ударников Волги.

Факт выполнения пароходом «ЧИЧЕРИН» транзитного на 101 проц., «ГРАЖДАНИН» (во всесоюзном конкурсе получил премию)—на 106 проц., «Лермонтов»—на 109 проц., «Рыбак»—на 104 проц., «Рабочий»—на 101 проц., «Роза Люксембург»—на 109 проц., и др.—со всей силой поддерживает реальность и выполнимость данной флоту программы.

Товаро-пассажирский флот вступает в ответственный период — зимний судостроитель. План расстановки судов сделан. Судны заявки на материал.

ХРОНИКА ТРАМ'ов

7 ноября открывается зимний сезон в красном театре рабочей молодежи (Сормово). ТРАМ недавно посетил молодой драматург НАЗАРОВ— автор пьес «Страна должна знать» и «Тревога». Он оставил театру свою новую пьесу «ЦЕХА БУРЛЯТ», которая пойдет премьерой в открытые сезоны.

Главным режиссером красного ТРАМ'а в нынешнем году будет организованная русская эстрадная группа ЛУИЦ. В репертуаре на Удмуртский ТРАМ организован два эгитбригады и послал их на лесоплав.

ТРАМ систематически, два раза в пятидневку, организует выступления бригад по радио, а также проводит свои выступления в цехах заводов.

Недавно организованы новые театры рабочей молодежи в БАЛАХНЕ и ШАРЬЕ.

назначен тов. Б. ГАЙМАНОВ. Художником будет работать БРУСИН, методистом АМОУЗЛС. Директор театра—ШАРГОРАДСКИЙ.

В Удмуртской автономной области имеется два ТРАМ'а: 7 ноября оба театра начинают сезон. При Удмуртском ТРАМ'е в городе Шенске организована русская эстрадная группа ЛУИЦ. В репертуаре на Удмуртский ТРАМ организован два эгитбригады и послал их на лесоплав.

ТРАМ систематически, два раза в пятидневку, организует выступления бригад по радио, а также проводит свои выступления в цехах заводов.

Недавно организованы новые театры рабочей молодежи в БАЛАХНЕ и ШАРЬЕ.