

БОРЬБА

Орган Т-Станского
Райкома ВКП(б) и
Районного Совета
депутатов
трудящихся
Выходит 25 раз в месяц
ГОД ИЗДАНИЯ 10-й

Колхозному коню хорошую упитанность

С каждым годом на долю конского поголовья падает все меньше работы на колхозных полях. Решающую роль в работе заняли стальные кони — тракторы. За последние годы тракторами машинно-тракторных станций выполняются в колхозах большинство полевых работ. Однако, значение конского поголовья в колхозах еще очень большое. Конь оказывает тракторам громадную помощь по обработке полей. Притом, на лошадях выполняют все хозяйственные работы.

Чтобы обеспечить себя хорошей тягловой силой, колхозы должны всячески заботиться о коне, беречь его здоровье, повышать упитанность. А это все зависит от того, как кормят коня, ухаживают за ним и используют на работе. Если правильно, своевременно и полностью по норме дается корм, производится регулярная чистка стойл и самого поголовья, бережно и неперегруженно используют его на работах — конь всегда будет в отличном состоянии. Об этом свидетельствуют примеры многих колхозов района.

В колхозе «1-е Мая» рабочие лошади получают в сутки по 4—5 килограммов концентрированных кормов. В своей работе конюха строго соблюдают распорядок дня. Своевременно задают корм, производят чистку, в ночное время организовано дежурство конюхов. Каждая рабочая лошадь закреплена за отдельным колхозником, а поэтому к ней относятся бережно в работе. Все конское поголовье в этом колхозе имеет среднюю и хорошую упитанность.

Заботливо относятся к коню и в колхозе «Боец» (д. Будаково). Здесь на каждую рабочую лошадь выделена годовая норма концентратов — 16 центнеров, тогда как по всему району средняя норма не превышает 10 центнеров. Но не одними кормами колхоз хочет поднять упитанность коня. К уходу поставлены опытные,

честные колхозники, по несколько лет работающие конюхами. Сейчас конское поголовье имеет среднюю и хорошую упитанность, а к весеннему севу конюха обязуются повысить ее до хорошей и отличной.

Вместе с колхозами, заботливо относящимися к коню, есть и такие, которые не берегут его. Так в колхозе «Трудовик» кормовой рацион очень беден. Среди кадров наблюдается текучесть. Почти через каждые 2—3 месяца меняются конюха. Если ко всему этому прибавить то, что лошади не закреплены в работе за отдельными колхозниками, получается картина явной обезлички. И неслучайно все конское поголовье в этих колхозах имеет плохую упитанность.

В колхозах района сейчас идет горячая работа — подготовка к весеннему севу. Готовя инвентарь, семена, удобрения не надо забывать и о подготовке коня. Руководители колхозов, заведующие коневфермами и конюхи должны мобилизовать все силы на поднятие упитанности конского поголовья. В тех колхозах, где еще не полностью выделен фуражный фонд, надо немедленно изыскать возможности к пополнению. Ни в коем случае нельзя допускать того, чтобы выделенные корма расходовались не по назначению.

Коренным образом надо улучшить уход за конем. Каждый конюх обязан строго соблюдать в своей работе распорядок дня по кормлению и чистке.

До весеннего сева времени еще достаточно. Но это не значит, что с подготовкой коня мы не должны спешить. Развертывая социалистическое соревнование среди конюхов, на лучший уход, нужно использовать все возможности для того, чтобы в ближайшее время в колхозах нашего района конь был только хорошей и отличной упитанности.

Германское информационное бюро о заявлении ТАСС

Германское информационное бюро передает следующее сообщение:

«Ввиду большого количества слухов, разноречивых утверждений и комбинаций, опубликованных в последние дни мировой печатью и иностранными информационными агентствами относительно мнимой переброски германских войск в Болгарию, в берлинских политических кругах заявляют, что нет ничего удивительного в том, что русское официальное агентство ТАСС сочло своим долгом опубликовать опровержение в связи с этими сообщениями. В этом опровержении агентство ТАСС констати-

рует, что с германской стороны никогда не поднимался перед СССР вопрос о пребывании или о переброске германских войск в Болгарию. Кроме того по повелу утверждения о том, что СССР, к которому болгарское правительство обратилось за советом по вопросу о пропуске германских войск в Болгарию, якобы, дал на это свое согласие, агентство ТАСС замечает, что болгарское правительство никогда не обращалось к СССР с подобным запросом и, следовательно не могло получить от него какого-либо ответа».

(ТАСС).

Предварительные данные о выборах в Верховный Совет СССР от избирательных округов Молдавской ССР, Измаильской и Черновицкой областей Украинской ССР, Литовской ССР, Латвийской ССР и Эстонской ССР

По сообщениям, поступившим в Секретариат Президиума Верховного Совета СССР от окружных избирательных комиссий по выборам в Верховный Совет СССР, в Молдавской ССР, в Измаильской и Черновицкой областях Украинской ССР, в Литовской ССР, Латвийской и Эстонской ССР 12 января 1941 года состоялись выборы во всех 34 избирательных округах по выборам в Совет Союза и во всех 102 избирательных округах по выборам в Совет Национальностей.

Выборы начались в 6 часов утра 12 января 1941 года по всем городам, селам и поселкам указанных республик и областей и повсюду к 5—6 часам вечера проголосовало огромное большинство избира-

телей. В 12 часов ночи 12 января голосование закончилось. По предварительным данным окружных избирательных комиссий в Молдавской ССР и в Измаильской и Черновицкой областях Украинской ССР в выборах приняло участие 98 и больше процентов от общего количества избирателей, в Латвийской и Эстонской ССР — 96 и больше процентов и в Литовской ССР — более 90 процентов.

Во всех избирательных округах Молдавской ССР Измаильской и Черновицкой областей Украинской ССР, Литовской ССР, Латвийской ССР и Эстонской ССР депутатами Верховного Совета ССР избраны кандидаты блока коммунистов и беспартийных.

(ТАСС).

Досрочно платят культсбор

Многолюдно было собрание в колхозе «16 лет Октября», где обсуждался вопрос о культсборе и самообложении в 1941 году. После собрания колхозники тут же досрочно стали уплачивать культсбор. Они решили ознаменовать день отк-

рытия XVIII партконференции досрочной уплатой культсбора и самообложения. Первыми полностью рассчитались колхозники Никиты И. П. Никитин П. И. Савин Н. О. Езов Ф. Т. и другие.

И. Корякин.

Забытое дело

Готовясь к весеннему севу, колхоз имени Ворошилова ремонтирует сельскохозяйственный инвентарь, трирует семена. Однако подготовку к севу еще нельзя назвать хорошей. Здесь еще не налажена агротехническая учеба.

Все возможности для работы

агрокружка на лицо. Большую помощь может оказать агроном МТС. Есть и свои колхозники, хорошо знающие агротехнику. Несмотря на это правление медлит с налаживанием работы агрокружка.

Крепцов.

Организовать агроучебу

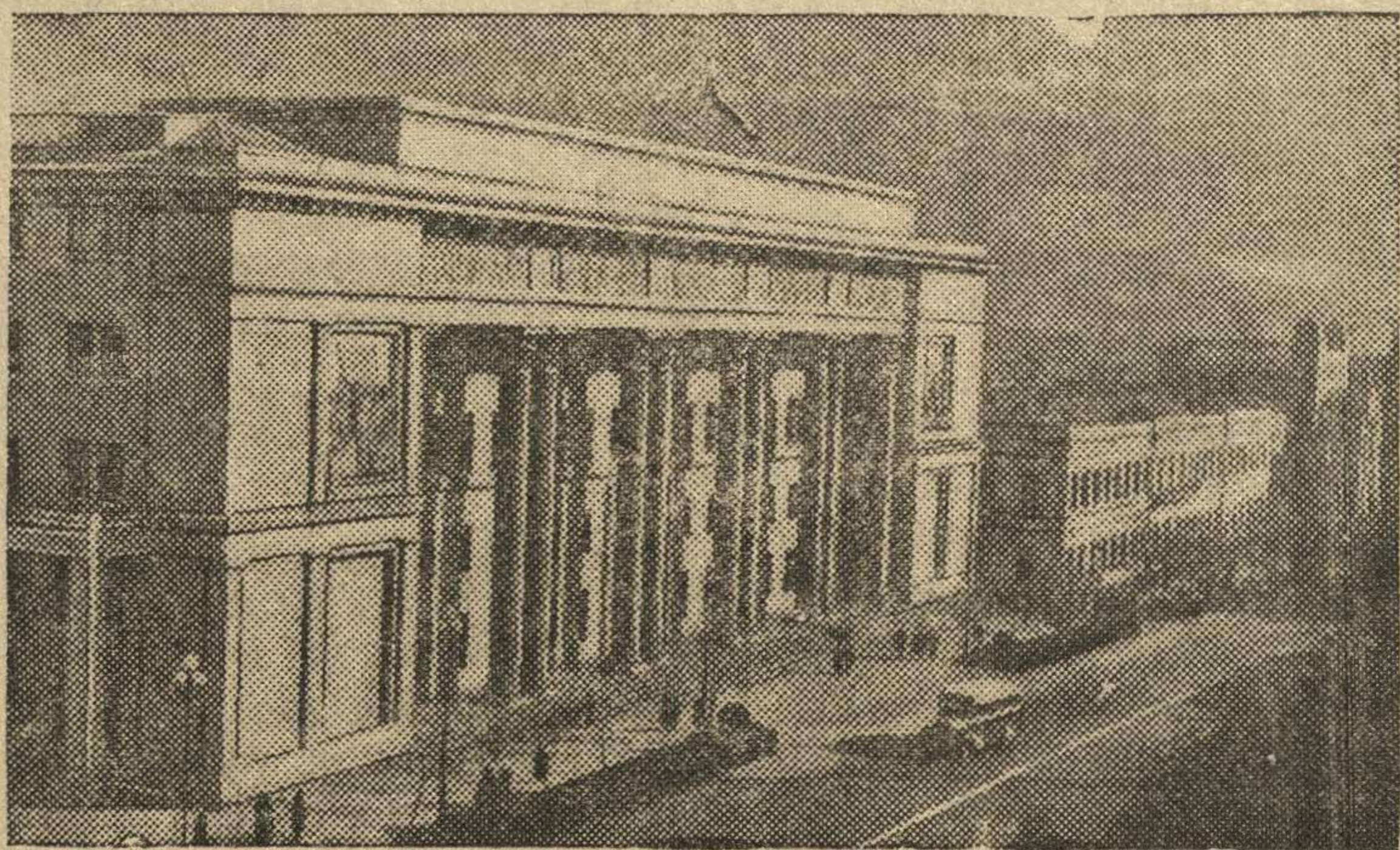
Наряду с подготовкой к весеннему севу нельзя забывать и об агротехнической учебе колхозников.

Но в колхозе «Луч Октября» агроучеба не организована. В колхозе работают три аг-

ронома и они могут преподавать в кружке по агротехнике. Можно привлечь для чтения лекций лучших знатоков агротехники из самих колхозников, звеньевых, бригадиров.

И Адушев.

ПО НАШЕЙ РОДИНЕ



Здание филиала Института Маркса—Энгельса—Ленина (ИМЭЛ) в Тбилиси (Грузинская ССР).

Фото М. Малышева.

Фото ТАСС.

Награждение работников Дальстроя

За успешное выполнение установленного Правительством плана производства по Дальстрою Президиум Верховного Совета СССР награждает группу особо отличившихся работников Дальстроя.

Орденом Ленина награждены 10 человек, орденом Трудового Красного Знамени — 48, орденом «Знак Почета» — 62 человека.

Медалью «За трудовую доблесть» награждены 94 человека, медалью «За трудовое отличие» — 200 человек.

(ТАСС).

ОБ ОБЯЗАТЕЛЬНОЙ ПОСТАВКЕ МОЛОКА ГОСУДАРСТВУ КОЛХОЗАМИ

Постановление Совета Народных Комиссаров Союза ССР и Центрального Комитета ВКП(б)

Совет Народных Комиссаров Союза ССР и Центральный Комитет ВКП(б) отмечают, что существующий порядок обязательной поставки молока государству колхозами в зависимости от поголовья коров молочных товарных ферм ставит в невыгодное положение передовые колхозы, развивающие молочные товарные фермы, и, наоборот, поощряет остальные колхозы, беспечно относящиеся к делу развития общественного животноводства.

В целях ликвидации имеющихся недостатков в системе молокопоставок, усиления заинтересованности колхозов в дальнейшем развитии молочного животноводства и повышения его продуктивности Совет Народных Комиссаров Союза ССР и Центральный Комитет ВКП(б) постановляют:

1. Отменить, начиная с января 1941 года, существующий порядок исчисления поставок молока государству по поголовью коров в колхозах и установить исчисление обязательной поставки молока государству колхозами с каждого гектара земельной площади (пашни, в том числе сады и огороды; луга и пастбища), закрепленной за колхозами.

2. Установить по республикам, краям и областям следующие среднегодовые нормы обязательной поставки молока государству колхозами в литрах с 1 гектара земельной площади:

I Группа	
Архангельская область	30
Калининская область	
Коми АССР	
Ленинградская область	
Московская область	
Ярославская область	
II Группа	
Белорусская ССР	25
Вологодская область	
Ивановская область	
Краснодарский край	
Новосибирская область	
Омская область	
Смоленская область	
III Группа	
Алтайский край	22
Молотовская область	
Свердловская область	
Украинская ССР	
Челябинская область	
IV Группа	
Башкирская АССР	16
Горьковская область	
Иркутская область	
Кабардино-Балкарская АССР	
Кировская область	
Красноярский край	
Крымская АССР	
Орловская область	
Тульская область	
Ростовская область	
Рязанская область	
V Группа	
Бурят-Монгольская АССР	10
Воронежская область	
Буышевская область	

Курская область
Марийская АССР
Молдавская ССР
Немцев Поволжья АССР
Орджоникидзевский край
Татарская АССР
Удмуртская АССР
Чувашская АССР

VI Группа

Азербайджанская ССР
Армянская ССР
Грузинская ССР
Мордовская АССР
Пензенская область
Саратовская область
Северо-Осетинская АССР
Сталинградская область
Тамбовская область
Читинская область
Чкаловская область

VII Группа

Дагестанская АССР
Киргизская ССР
Приморский край
Хабаровский край
Чечено-Ингушская АССР

VIII Группа

Казахская ССР
Калмыцкая АССР
Таджикская ССР
Туркменская ССР
Узбекская ССР

3. Установить, что среднегодовые нормы обязательной поставки молока государству в 1941 году, т. е. в первом году действия настоящего Постановления временно исчисляются льготно, а именно: для областей и республик, отнесенных к первой группе, — в размере 90 проц; для областей, краев и республик, отнесенных ко второй группе, — в размере 85 проц; для областей, краев и республик, отнесенных к третьей, четвертой и пятой группам, — в размере 80 проц; для областей, краев и республик, отнесенных к шестой, седьмой и восьмой группам, — в размере 70 проц, от норм, установленных настоящим Постановлением, с тем, чтобы, начиная с 1942 года, применялись нормы поставок, предусмотренные в пункте 2 настоящего Постановления, без льгот.

4. Обязать Совнаркомы союзных и автономных республик и исполкомы краевых и областных Советов депутатов трудящихся, обкомы, крайкомы ВКП(б) и ЦК компартии союзных республик, на основе утвержденной для республики, края и области нормы обязательной поставки молока государству, установить порайонные годовые нормы обязательной поставки молока государству колхозами с гектара земельной площади закрепленной за колхозами, и по утверждении их Экономсоветом при Совнаркомом Союза ССР, опубликовать к 15 января 1941 г. Утвержденные Экономсоветом при Совнаркомом Союза ССР порайонные годовые нормы обязательной поставки молока государству применять, как правило, ко всем колхозам района.

Для отдельных колхозов, в порядке исключения, допустить, с утверждения уполномоченного Наркомата заготовок СССР в областях, краях и республиках (не имеющих областного деления), отклонения в сторону увеличения или уменьшения порайонной годовой нормы обязательной поставки молока государству в пределах до 30 проц. при обязательном соблюдении утвержденной годовой нормы обязательной поставки молока государству в среднем для района.

5. Установить, что по колхозам районов Казахской, Киргизской, Таджикской и Туркменской ССР, в которых, согласно Постановлениям Совнаркома Союза ССР и ЦК ВКП(б) от 14 ноября 1939 года № 1887 и от 27 марта 1940 года № 416, обязательные поставки мяса государству исчисляются по поголовью скота в колхозах, а также по колхозам Мурманской области, Якутской АССР, Карело-Финской ССР и районов Крайнего Севера — обязательные поставки молока государству на 1941 год исчисляются по наличию обобщественного молочного скота (коров и буйволиц, в том числе первотелок отела первого полугодия 1941 года) по состоянию на 1 января 1941 года по нормам, действовавшим в 1941 году.

6. Безусловно воспрещается

местным органам власти и заготовительным органам налагать на колхозы обязательства по сдаче молока государству, превышающие установленные настоящим Постановлением нормы.

Все излишки молока после выполнения обязательств по поставке молока государству остаются в полном распоряжении колхозов.

7. Установить, что жалобы на неправильное привлечение к обязательной поставке молока государству подаются районному уполномоченному Наркомата заготовок СССР в 10-дневный срок со дня вручения обязательства.

Решение районного уполномоченного Наркомата заготовок СССР может быть обжаловано в исполнительный комитет районного Совета депутатов трудящихся в десятидневный срок со дня вручения решения.

Исполнительный комитет районного Совета депутатов трудящихся, если находит жалобу основательной, свое решение вносит на утверждение уполномоченного Наркомата заготовок СССР по области, краю, республике (не имеющей областного деления), решение которого является окончательным.

8. Установить следующие календарные сроки сдачи молока государству (в процентах от годовой нормы):

I квартал	II квартал	III квартал	IV квартал
-----------	------------	-------------	------------

а) По районам, из которых завозится цельное молоко в Москву, Ленинград, Киев, Харьков, Сталино, Днепрпетровск, Ростов-на-Дону, Горький, Иваново, Баку, Свердловск, Челябинск и Минск;

б) По Иркутской и Челябинской областям, Приморскому и Хабаровскому краям, Якутской АССР, Азербайджанской, Армянской, Грузинской, Казахской, Карело-Финской, Таджикской, Туркменской и Узбекской ССР;

в) По всем остальным областям, краям и республикам

20 35 30 15

10 45 40 5

15 40 40 5

Количество молока или масла подлежащее сдаче колхозами по месяцам, устанавливается районными уполномоченными Наркомата заготовок СССР с тем, чтобы утвержденные поквартальные сроки поставки молока государству были полностью обеспечены по району в целом.

9. Установить, что впредь до выполнения своих месячных обязательств по обязательной поставке молока государству колхозы не имеют права производить продажу молока на сторону.

10. Установить следующую базисную жирность молока, сдаваемого государству, в процентах:

Новосибирская и Омская области, Алтайский край	4,4
Иркутская, Молотовская, Свердловская, Челябинская и Читинская области, Красноярский край, Бурят-Монгольская АССР, Казахская ССР	4,2

Председатель Совета Народных Комиссаров Союза ССР

В. МОЛОТОВ.

10 января 1941 года.

Архангельская, Вологодская, Воронежская, Горьковская, Кировская, Куйбышевская, Курская, Ленинградская, Мурманская, Орловская, Пензенская, Саратовская, Смоленская, Сталинградская, Тамбовская и Чкаловская области, Приморский и Хабаровский край, Башкирская, Калмыцкая, Коми, Марийская, Мордовская, Немцев Поволжья, Татарская, Удмуртская, Чувашская и Якутская АССР, Азербайджанская, Армянская, Белорусская, Грузинская, Карело-Финская, Киргизская, Таджикская, Туркменская и Узбекская ССР

3,9

Ивановская, Калининская, Московская, Ростовская, Рязанская, Тульская, Ярославская области, Краснодарский и Орджоникидзевский край, Дагестанская, Кабардино-Балкарская, Крымская, Северо-Осетинская и Чечено-Ингушская АССР, Молдавская и Украинская ССР.

3,8

11. Предоставить право районным уполномоченным Наркомата заготовок СССР разрешать колхозам в отдельных случаях (за исключением районов цельномолочных, консервных и сыродельных заводов) выполнять свои обязательства по поставке молока государству маслом.

При сдаче масла вместо молока засчитывать в выполнение обязательства:

а) один килограмм масла топленого с содержанием в нем жира не менее 95 проц. вместо 25 литров молока;

б) один килограмм сливочного масла (сырца) с содержанием в нем жира не менее 75 проц. вместо 19 литров молока.

12. Установить, что колхозы Волинской, Дрогобычской, Пэмальской, Львовской, Ровенской, Станиславской, Тернопольской и Черновицкой областей — Украинской ССР, Барановичской, Бедостокской, Брестской, Вилейской и Пинской областей — Белорусской ССР, Бельцкого, Бендерского, Кагульского, Кишиневского, Оргеевского и Сороского уездов — Молдавской ССР, а также Латвийской, Литовской и Эстонской ССР привлекаются к обязательной поставке молока государству в соответствии с настоящим Постановлением, начиная с 1942 года.

Секретарь Центрального Комитета ВКП(б)

И. СТАЛИН.

ВРИД. ОТВ. РЕДАКТОРА М. Г. ПАРАНИН.