

# КОЛХОЗНАЯ ТРИБУНА

Орган Больше-Болдинского райкома ВКП(б) и районного Совета депутатов трудящихся

Год издания 12-й  
№ 41 (1286)

4 АПРЕЛЯ 1941 ГОДА ПЯТНИЦА

Адрес: Б-Болдино, Горьковской области, Дом советов

Выходит 13 раз  
в месяц

## ОБРАЗЦОВО ПОДГОТОВИТЬ КОНЯ К ВЕСЕННЕМУ СЕВУ

Наступили решающие дни подготовки к севу. Каждый час, каждая минута сейчас должны быть максимально использованы, чтобы подготовить все для успешного проведения весенне-посевной кампании.

Колхозное крестьянство переживает сейчас необычайные дни политического подъема. Воодушевленные историческими решениями XVIII Всесоюзной конференции ВКП(б) и мудрым сталинским постановлением Совнаркома СССР и ЦК ВКП(б) «О дополнительной оплате труда колхозников за повышение урожайности сельскохозяйственных культур и продуктивности животноводства по Горьковской области» колхозники готовы сделать все, чтобы весенний сев провести в сжатые сроки и при высоком агротехническом уровне.

Большое значение в проведении посевной будет играть вопрос правильного сочетания работы лошадей и тракторов. Поэтому подготовка коня к севу сейчас имеет первостепенное значение.

Колхозы Чиресского и Илларионовского сельсоветов каждый год успешно справляются с весенним севом. Это говорит о том, что в этих колхозах лошади на полевых работах загружаются полностью. В этих артелях проявляют нужную хозяйскую заботу о лошади.

Однако не везде дело обстоит так, не везде лошадь окружена заботой и вниманием, есть факты прямой недооценки живого тягла. В ряде колхозов лошади содержатся плохо и к севу их по существу не готовят. Например, в колхозе им.

Кирова 9 рабочих лошадей в истощенном состоянии, уход, содержание и кормление их плохое. Можно ли говорить, что такой колхоз готов к севу? Неважно с конем и в артели им. Ленина (Апраксино). Здесь по существу коня к севу готовить еще не начинали. Надо сказать, что конюхи мало проявляют заботы о коне, мало что предпринимает и правление колхоза.

Каждому руководителю колхоза должно быть понятно, что с слабым конем скоро не посеешь, следовательно, чтобы он был по настоящему готов к полевым работам, надо его немедленно поставить на отдых, на усиленный откорм. Побольше надо уделить внимания коню, побольше требовать ответственности за его состояние.

Есть колхозы, которые исключительно надеются только на трактора. Например, «Трудовик» или им. Молотова. Это неправильное мнение. Объем работы МТС в этом году значительно возрастает и она не в состоянии будет полностью обслуживать все колхозы. Нельзя недооценивать конную тягу, надо придать ей первостепенное значение. Как никогда организовать тщательный уход, кормление и т. д.

Следует организовать социалистическое соревнование конюхов за лучшую подготовку коня к севу. Постановление СНК СССР и ЦК ВКП(б) о дополнительной оплате труда колхозников предусматривает ряд поощрений для конюхов. Задача состоит в том, чтобы партийные и комсомольские организации села разъяснили конюхам важность этого решения и мобилизовали их внимание на борьбу за получение этих поощрений.

## Больше заботы о коне

Весна вступает в свои права. Приближаются дни весеннего сева. В передовых артелях заботливо и всесторонне готовятся к полевым работам, в частности большое внимание уделяется коню. Но в колхозе им. Ленина (Апраксино) этого не чувствуется. На конеферме (зав. Кусторкин) порядка мало. В каждой бригаде имеются по два конюха, однако ни один по существу за дело не отвечает. Получается так, что один конюх сегодня работает, второй отдыхает и так через день. Это уже похоже на обезличку.

В результате лошади содержатся плохо. Не видно, чтобы их чистили, они стоят грязные, мало чистоты и в станках. На конных дворах конюхов встретить можно редко. Они или отсиживаются в из-

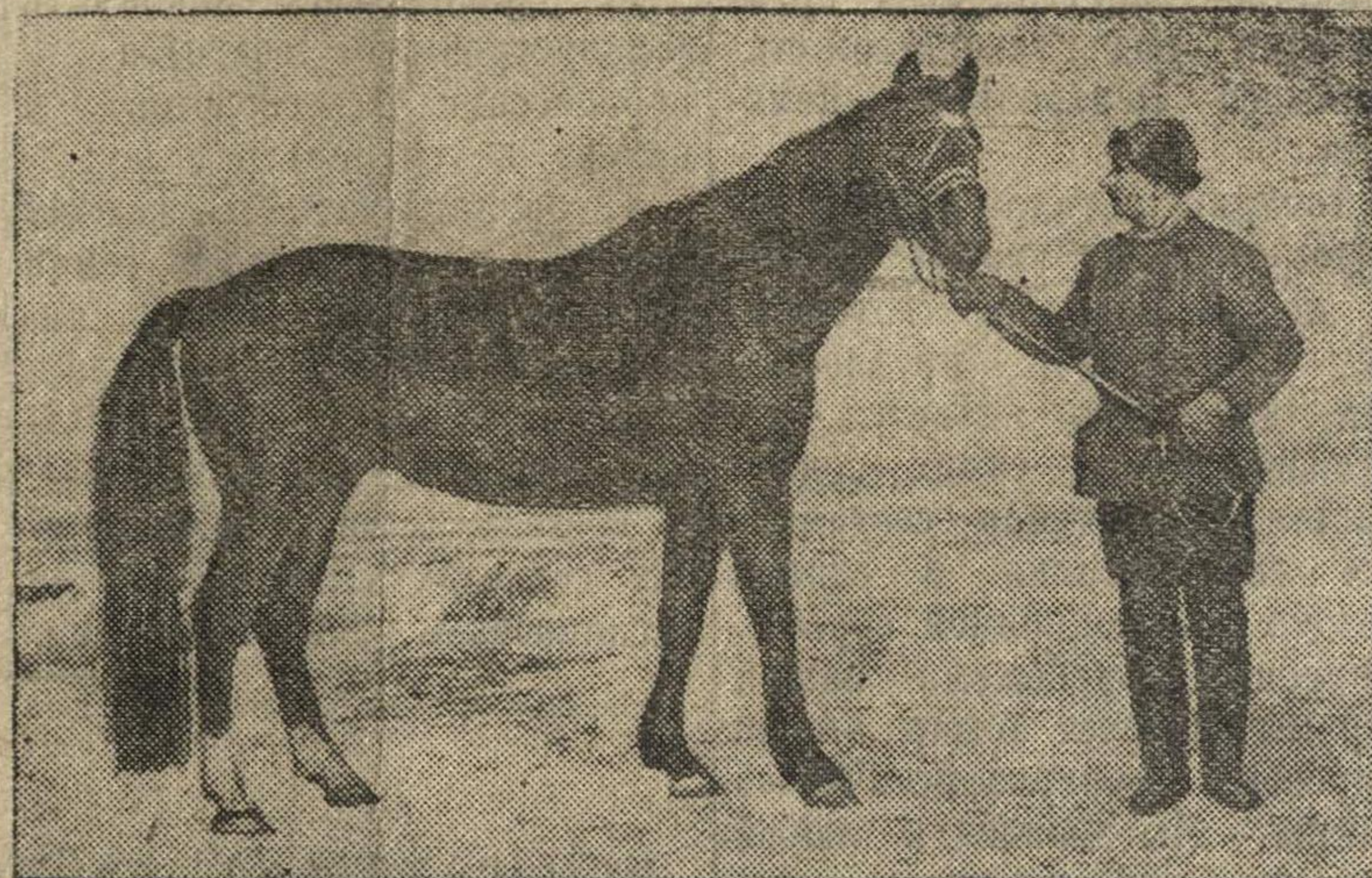
бушке, или дома. Лошади в большинстве ниже средней упитанности, к полевым работам не подготовлены.

Словом в колхозе им. Ленина с конем тревожное состояние. Однако тревоги не чувствуется. Председатель колхоза тов. Логинов часто находится в разъездах, мало что принимают и два его заместителя. В колхозах района началась конская случная кампания, но в Апраксине этого нет. Лошади к случной не подготовлены.

Не к лицу колхозу им. Ленина отставать. Нужно принять все меры к тому, чтобы коня к полевым работам подготовить образцово, надо прекратить недооценку живого тягла.

Абросимов.

Коневарная ферма колхоза «Красный партизан» (Калачевский район, Сталинградская область) с 1938 г. не имеет ни одной головы отхода молодняка. Ферма утверждена кандидатом широкого показа на ВСХВ в 1941 года.



Кандидат на ВСХВ 1941 г. конюх В. С. Колесников с племенным жеребцом англо-донской породы.

## ПО-БОЛЬШЕВИСТСКИ ГОТОВИТЬСЯ К ВЕСЕННЕМУ СЕВУ

### Готовимся к подкормке озимых

Наш колхоз «Путь борьбы» к весеннему севу готов. Семенной материал полностью засыпан и подготовлен к высеву, готов и сельскохозяйственный инвентарь.

После как ознакомились с постановлением партии и правительства «О дополнительной оплате труда колхозников за повышение урожайности сельскохозяйственных культур и продуктивности животноводства по Горьковской области» колхозники еще энергичнее стали вести борьбу за получение высокого урожая.

Члены моей бригады и сейчас не прекращают заготовку местных удобрений. Мы полностью выполнили план вывозки минеральных удобрений, собрали на бригаду 12 цент золы и 10 цент куриного помета.

Обсуждая производственный план решили весь участок озимой пшеницы и ржи пробороновать поперек рядков и произвести подкормку навозной жижей, для этого сейчас уже подготовили специальную тару.

Теняев, бригадир полеводческой бригады.

### Полностью приобрести семена

В колхозе «Непобедимая рать» Чиресского сельсовета нехватает для сева некоторых семян.

Например, семян клевера колхоз совершенно не имеет, но правление артели к изысканию их мер не принимает. Рассчитывают на то, что они эти семена добьются из немолочного до сих пор клевера урожая прошлого года. Нехватает и картофеля около 300 цент. Но попытки к изысканию этих семян тоже не видно.

Плохо заботятся руководители этого колхоза, в частности председатель Кротков, об удобрениях. Вместо 14,5 тона по плану они завезли только 2 тонны минеральных удобрений. Не выполнен график и сельхозполкома в части вывозки навоза в поле. В марте должны были вывезти 450 возов, а вывезли 100. Всего колхоз должен вывезти по плану 1500, а вывезено только 700 возов.

Шерстнев, председатель сельсовета.

### Два примера

Успех проведения весеннего сева во многом будет решать коня. Следовательно коня нужно заботливо готовить к весенним полевым работам. Однако в артели «Коллективный труд» с подготовкой его не спешат. Особенно плохи лошади в первой бригаде, где конюхами Семенов и Несов. Их редко можно увидеть на конном дворе. Бывают случаи когда лошади по халатности конюхов остаются дня-

ми не кормлены. Все это знает правление колхоза, но никаких мер к наведению порядка не принимает.

Совсем иное дело в четвертой бригаде. Здесь конюхи Шерстнев и Тюльнев заботливо ухаживают за конями. Они во время их кормят, чистят, следят за сбруей. В этой бригаде лошади справные и готовы к полевым работам.

Крутков С. И.

## Письма в редакцию

### Результаты несоблюдения зоотехнических правил

28 марта в колхозе «Красный металлист» (с. Писмень) после выжеребки пала конематка под кличкой «Манька». Причина падежа заключается в том, что в артели неправильно содержат жеребых конематок. С осени их не использовали ни на каких работах, поэтому у лошадей получаются отеки живота и вымени, неправильно развивается плод, неправильный обмен веществ в организме.

Колхозный ветфельдшер Ямушев неоднократно рекомендовал конюху Ямушеву З. Ф. как надо ухаживать и содержать жеребых конематок, но советы не были выполнены. Такое же состояние с конематками и в колхозе «Удар по капиталу».

И. Колесников.

### Увеличить ассортимент хлебобулочных изделий

Б-Болдинское сельпо имеет все возможности для увеличения ассортимента хлебобулочных изделий. Можно, например, выпекать булки, сушки, пирожки и т. д. Но председатель сельпо тов. Шестаков и зав. пекарней тов. Шемаров увеличением ассортимента не занимаются. Они пытаются объяснить это неимением мастеров, да к тому же, говорят они, сухих дров нет. Конечно, выпекать только хлеб куда легче, да и хлопот меньше.

Плохо налажена торговля сельхозпродуктами в магазинах этого сельпо. Ни в одном из них кроме продмага не увидишь творогу или брынзы, тогда как продукты эти лежат на складе. Нет продуктов сельского хозяйства и в буфетах средних школ и Дома советов. В буфете Дома советов продавец Бугрова имеет далеко неполную загрузку рабочего дня. Открывает буфет в 11—12 часов дня, закрывает в 4—5 часов вечера. В этом буфете кроме хлеба ничего нет.

Надо организовать дело так, чтобы в буфетах можно было купить чай, булки, пирожки. Этим следует заняться правлению сельпо как можно скорее.

Плеханов.

### Медицинская лекция в колхозе

В конце марта в колхозе им. Пушкина (д. Дмитриевка) состоялась лекция на тему «Грипп и борьба с ним». На лекции присутствовало 45 чел.

Колхозники остались довольны лекцией и выразили желание чаще организовывать лекции на медицинские темы.

Вершинин.



# О централизме

(ОКОНЧАНИЕ, НАЧАЛО СМ. В № 39)

Одновременно они пытались превратить партию рабочего класса в сумму договаривающихся сторон, в федерацию различных групп и фракций, то есть в такую организацию, которая не имеет единого боевого штаба, которая поэтому неспособна на революционную борьбу.

Важнейшей предпосылкой централизма является дисциплина. Нет и не может быть централизма, единства действий без дисциплины, строжайшей и обязательной для всех. Вот почему Ленин писал: «Кто хоть сколько-нибудь ослабляет железную дисциплину партии пролетариата (особенно во время его диктатуры), тот фактически помогает буржуазии против пролетариата».

Сознательная дисциплина — основа большевистского воспитания. И когда речь идет о воспитании молодых коммунистов, кандидатов в члены ВКП(б), то прежде всего возникает вопрос: как они понимают и соблюдают партийную дисциплину, как они проводят в жизнь решения партии?

Решения высших органов партии безусловно обязательны для всех партийных организаций. Это — основа, закон построения большевистской партии. Без соблюдения этого требования не может быть централизма в партии. Конечно, есть еще такие коммунисты, которые на словах признают обязательными решения вышестоящих органов, решения ЦК ВКП(б), одобряют их, а на деле их не проводят. Это не настоящие коммунисты, ибо настоящие коммунисты — дисциплинированные бойцы армии Ленина — Сталина.

Централизм осуществлен и в самом построении партии. В партии имеются высшие и низшие органы руководства, причем низшие органы строго подчинены высшим.

Всей работой партии руководит в промежутке между всесоюзными партийными съездами единый центр — Ленинско-Сталинский Центральный Комитет ВКП(б). Решения ЦК ВКП(б) обязательны для всех без исключения партийных органов, для всех коммунистов. ЦК ВКП(б) — центр идейной, теоретической мысли партии, организатор всей многосторонней коммунистической деятельности в нашей стране. ЦК ВКП(б) распределяет партийные силы, руководит работой государственных органов и всех организаций трудящихся через партийные группы центральных, советских и общественных учреждений.

Стало быть, партия проводит строгую централизацию в руководстве работой партийных, советских и общественных организаций. Такая централизация сплачивает партию в мощную организацию с единой волей, укрепляет ее руководящую роль как высшей формы организации рабочего класса, обес-

печивает единство действий всех трудящихся СССР в их борьбе за коммунизм.

И сейчас, когда наша страна вступила в период постепенного перехода от социализма к коммунизму, когда перед нами стоит грандиозная задача — догнать в экономическом отношении главные капиталистические страны, — партия еще больше усиливает единство действий всех организаций под главенством Сталинского Центрального Комитета.

Товарищ Сталин учит, что надо держать народ всегда в мобилизационной готовности. Безусловной предпосылкой для этого является мобилизованность самих коммунистов, их умение соединять все свои усилия в едином потоке революционной борьбы. Кругом, за рубежами нашей страны пылают пожары второй мировой империалистической войны. Мы должны в любой момент быть готовыми сразиться с любым противником и с таким расчетом, чтобы его побить смертельно. Мы должны быть в любой момент готовы соединить все усилия всех организаций страны, всех трудящихся нашей многонациональной родины на единой и центральной задаче — разгромить противника. Отсюда возрастание значения централизма во всей системе работы партийных, советских, хозяйственных и общественных органов. Отсюда огромное значение государственной дисциплины, государственных планов.

Точное соблюдение государственной и партийной дисциплины, последовательное проведение решений партии и правительства обеспечивают централизацию работы всех наших органов, единство действий всех трудящихся нашей страны в борьбе за построение полного коммунистического общества.

Г. БОРИСОВ

# О ВВЕДЕНИИ ПРАВИЛЬНЫХ СЕВОБОРОТОВ В КОЛХОЗАХ И СОВХОЗАХ НЕЧЕРНОЗЕМНОЙ ПОЛОСЫ

(ОКОНЧАНИЕ, НАЧАЛО СМ. В № 40)

б) выявить в совхозах все пахотоспособные земли для включения их в поля севооборотов, предусмотрев освоение новых земель за счет раскорчевки, расчистки кустарников и осушки болот;

в) в 2-месячный срок разработать и утвердить посевные и овощные севообороты;

г) полностью закончить землеустройство совхозов и перенесение севооборотов в натуру в течение трех лет;

д) организовать в каждом совхозе производство семян многолетних трав (клевер, тимофеевка и др.) в размерах, обеспечивающих полностью потребность в семенах каждого совхоза, а в семеноводческих совхозах Наркомсовхозов организовать товарное семе-

новодство трав.

26. Установить, что севообороты для каждого совхоза и планы перехода к ним разрабатываются директором и главным агрономом совхоза, обсуждаются на производственном совещании работников совхоза и утверждаются по каждому совхозу союзного подчинения — Наркомом союзно-республиканского наркомата СССР, а по каждому совхозу республиканского подчинения — Наркомом республиканского наркомата.

Введенные в совхозах севообороты могут быть изменены только с разрешения наркомов соответствующих союзно-республиканских наркоматов СССР.

В постановлении Совнаркома Союза ССР «О введении правильных севооборотов в колхозах и совхозах нечерноземной полосы» обращается внимание всех колхозников, работников МТС и совхозов, организаторов и специалистов сельского хозяйства, советских и земельных органов на необходимость глубокой проработки по каждому отдельному колхозу и совхозу всех производственных и агротехнических мероприятий, связанных с введением правильных севооборотов, а также на необходимость использования достижений и опыта передовиков и стахановцев сельского хозяйства в целях всемерного повышения урожайности сельскохозяйственных культур.

## ПРИКАЗ № 1

### председателя районной комиссии по борьбе с наводнением по Б-Болдинскому району

На основании решения исполкома райсовета от 26 марта 1941 г., в целях принятия предупредительных мер против наводнения

#### ПРИКАЗЫВАЮ:

1) Руководителям всех предприятий, организаций и колхозов, имеющих материалы, корма, скот и другие грузы в затопляемой зоне на территории района, закончить их вывозку к 5 апреля 1941 г. Предупреждаю, что руководители не обеспечившие вывозку грузов будут привлечены к ответственности.

2) Райдоротделу установить наблюдение за проходом весенних вод и льда у мостов, шоссе и грунтовых дорог, организовать на наиболее ответственных участках постоянное дежурство рабочих с необходимым инвентарем и ма-

териалами для предупреждения могущих быть разрушениями.

3) Райпотребсоюз к 5 апреля 1941 г. обеспечить торговые точки продуктами питания первой необходимости на период разлива, учитывая невозможность доставки их в момент наводнения и бездорожья.

4) Райздравотделу назначить ответственных лиц из медицинского персонала и подготовить необходимые мероприятия для оказания населению медицинской помощи.

5) Председателям исполкомов сельсоветов, совместно с

уполномоченными организовать бригады по борьбе с наводнением в каждом колхозе.

6) Уполномоченным по борьбе с наводнением при исполкомах сельсоветов, учесть все затопляемые места, переправы, проселочные дороги открытые в зимний период по низинам, закрыть их своевременно на период разлива.

Обеспечить контроль над выполнением пункта 1 данного приказа. Ежедневно сообщать мне о ходе работы начиная с 1 апреля 1941 года.

Председатель районной комиссии по борьбе с наводнением — зам. председателя исполкома райсовета

В. САРГИН.

Село Б-Болдино, 28 марта 1941 г.

## О провале близ села Нехорошева

В ночь с 13-го на 14-е февраля, недалеко от зерновых амбаров колхоза «Красный путиловец» (с. Нехорошево), произошел большой провал земли.

Через провальную воронку круглой формы почти одновременно ушло в глубину более 16 тысяч кубометров грунта.

По рассказам очевидцев провал сопровождался сильным шумом, наподобие глухого выстрела.

Тотчас после погружения грунта в стенках провала появились сильные родники, выносившие песок. Теперь провал выглядит прудом круглой формы (шириной 50—60 метров) и глубиной до 7 метров. Воды в нем до 4-х метров.

Оказывается, что и раньше около с. Нехорошева было 2—3 случая образования мелких провалов, не обративших на себя того внимания, которое вызвал провал, происшедший в ночь на 13—14 февраля 1941 года.

В дореволюционное время карстовые провалы были пред-

метом религиозных легенд и предрассудков, а участки около провальных озер (оз. Святое и оз. Пустынь в быв. Арзамасском уезде), расположенные в лесистой местности, служили лучшими угодьями монастырей, настоятели которых одурманивали народ «верой во Христа» и «святой водой» и наживали на этом немалые капиталы.

Некоторые религиозные люди и теперь пытаются придать этому явлению сверхъестественное.

В чем же причина подобных провалов?

На территории Горьковской области провальные явления известны в Арзамасском, Чернухинском, Павловском, Дзержинском и Бугурлинском районах.

В этих районах имеются как древние провалы, почти выравненные с поверхностью, так и молодые, т. е. происшедшие недавно, довольно глубокие и также круглой формы. Одни из них сухи, другие заполнены водой до уровня смежных ручьев и превратились в озера

(озеро Пырское в Дзержинском районе, озеро Святое в Чернухинском районе и др.).

В течение двух последних лет были случаи провалов в Павловском районе, причем одним из них был разрушен колхозный амбар с зерном.

Особенно много провалов по берегам рек Теши и Сережи, где воронки разной формы и глубины покрывают почти сплошь участки в несколько километров среди лесной местности.

Таким образом, провалы в Горьковской области распространенное явление, но не по всей территории области, а главным образом в ее южной половине (к югу от реки Волги).

Геологам известно, что именно в этой половине области на сравнительно небольшой глубине залегают слои легко растворимого гипса (алебастра) толщиной до 50—70 метров и более трудно растворимого камня-известняка.

Наличие этих пород в недрах Горьковской области и является причиной провалов, происходящих преимущественно

в низинах, по долинам рек и оврагов, где чистые хорошо растворяющиеся воды проникают через песчаные слои в глубину и, циркулируя по трещинам гипса или камня-известняка, растворяют их.

Так в толщах гипса и известняка образуются пустоты и подземные пещеры. Одна из самых больших гипсовых пещер находится около д. Барнуково, Бугурлинского района (в 40 км. от с. Б-Марсеева). Если потолок такой пещеры будет все больше и больше подтачиваться водой, он уже не в состоянии выдерживать тяжесть лежащего на нем грунта и обрушивается, тем самым вызывая провал.

Геологи называют явления растворимости грунта в недрах земли и получающиеся провалы «карстом». Следует поэтому предположить, что где-то неглубоко под руслом реки Пекшати, в долине которой произошел провал около с. Нехорошева, залегают гипс или известняк.

Инженер-геолог Горьковского геологического управления.

Г. К. КРЫЛОВ.