

# Колхозная ПРАВДА

№ 7 (1495) Среда 15 января 1941 года.

Орган райкома ВКП(б) и районного Совета депутатов трудящихся Бутурлинского района, Горьковской области

ГОД ИЗДАНИЯ 10-й  
Выходит 13 раз в месяц  
Цена № 5 копеек

## ИЗВЕЩЕНИЕ

22 января, в 7 часов 30 минут; в ДСК состоится лекция на тему: «Материя и сознание» — лектор т. Киселев.

### ПЛАН ЛЕКЦИИ:

1. Философское определение материи и свойства материи.
2. Происхождение жизни на земле.
3. Важнейшие факты проявления жизни.
4. Сознание, как свойство высоко организованной материи.

Отдел пропаганды и агитации РК ВКП(б).

## О заключении Договора между СССР и Германией о советско-германской границе от реки Игорка до Балтийского моря

10 января 1941 года в Москве состоялось подписание Договора между СССР и Германией о советско-германской границе от реки Игорки до Балтийского моря. Этим Договором установлено, что государственная граница между Союзом ССР и Германией на указанном выше участке проходит по линии

### Договор

между Союзом ССР и Германией о советско-германской границе от реки Игорка до Балтийского моря

Правительство Союза ССР, в лице Председателя Совета Народных Комиссаров СССР **В. М. Молотова**, с одной стороны, и Правительство Германии, в лице германского посла в Москве графа фон дер Шуленбург, с другой стороны, заключили настоящий Договор о государственной границе СССР и Германии на участке от реки Игорка до Балтийского моря, в связи с состоявшимся 3 августа 1940 года принятием Литовской ССР в состав Союза Советских Социалистических Республик.

#### Статья 1.

Государственная граница Союза ССР и Германии на указанном выше участке проходит от точки с пограничным знаком № 1/1 на реке Игорка, установленной при демаркации государственной границы Союза ССР и государственной границы и границы государственных интересов Германии в 1940 году, приблизительно в северо-западном направлении до побережья Балтийского моря. Эта граница проходит:

- а) на участке от точки № 1/1 на реке Игорка до стыка прежних границ Германии, Литвы и бывшей Польши, по линии бывшей фактической государственной границы между Литвой и Польшей, описанной в решении конференции послов от 15 марта 1923 года;
- б) на участке от указанного в п. „а“ стыка государственных границ до границ бывшей Мемельской

бывшей фактической государственной границы между Литвой и Польшей и дальше по линии бывшей литовско-германской границы, установленной Соглашениями между Германией и Литвой от 29 января 1928 года и 22 марта 1939 года.

Ниже печатается текст Договора.

области — по бывшей государственной границе между Литвой и Германией, описанной в Договоре между Литовской республикой и Германией от 29 января 1928 года;

в) на участке от южной точки границы, бывшей Мемельской области до Балтийского моря — по бывшей государственной границе между Литвой и Германией, установленной статьей 1-ой договора между Литвой и Германией от 22 марта 1939 года.

#### Статья 2.

К погранично-правовым отношениям на указанной в статье 1 границе соответственно применяются постановления советско-германского пограничного договора от 31 августа 1940 года.

#### Статья 3.

Обе Договаривающиеся Стороны согласились вопрос о правовом режиме пограничных вод рассмотреть в порядке последующих переговоров.

#### Статья 4.

Настоящий Договор подлежит ратификации. Обмен ратификационными грамотами состоится в Берлине в возможно короткий срок.

Договор вступает в силу с момента его подписания.

Составлен в двух оригиналах, из них каждый на русском и немецком языках, при чем оба текста имеют одинаковую силу.

Москва, 10 января 1941 г.

По уполномочию  
Правительства Союза ССР  
**В. МОЛОТОВ.**

За  
Германское Правительство  
**Ф. ШУЛЕНБУРГ.**

## Коммюнике о заключении Советско-Германских Соглашений об урегулировании взаимных имущественных претензий по Литве, Латвии и Эстонии и о переселении

В течение последних недель в Риге и Каунасе велись переговоры между Германской и Советской Делегациями о переселении германских граждан и лиц немецкой национальности из Литовской, Латвийской и Эстонской ССР в Германию и о переселении литовских граждан и лиц литовской, русской и белорусской национальности из Германии (бывшей Мемельской и Сувальской областей) в СССР. Эти переговоры закончились подписанием 10 января 1941 года Соглашений в г. Риге и г. Каунасе, регулирующих все вопросы, связанные с переселением. В силу этих Соглашений указанные выше лица, заявившие о своем желании переселиться, могут осуществить это переселение в течение двух с половиной месяцев со дня подписания Соглашений в порядке, установленном этими Соглашениями.

Соглашение о переселении по Латвии и Эстонии подписали — Пред-

седатель Советской Правительственной Делегации **В. Б. Бочкарев** и Председатель Германской Правительственной Делегации **Ф. Бенцлер**.

Соглашение о переселении по Литве подписали — Председатель Советской Правительственной Делегации **Н. Г. Поздняков** и Председатель Германской Правительственной Делегации **Г. В. Нельдеке**.

Одновременно с этим в г. Москве состоялось подписание Соглашения между СССР и Германией об урегулировании взаимных имущественных претензий, связанных с этим переселением.

Соглашение подписано: по уполномочию Правительства Союза ССР — Заместителем Председателя Совета Народных Комиссаров **А. Я. Вышинским** и по уполномочию Германского Правительства — Посланником Министерства Иностранных Дел Д-ром **К. Шнурре**.

## Коммюнике о заключении Хозяйственного Соглашения между СССР и Германией

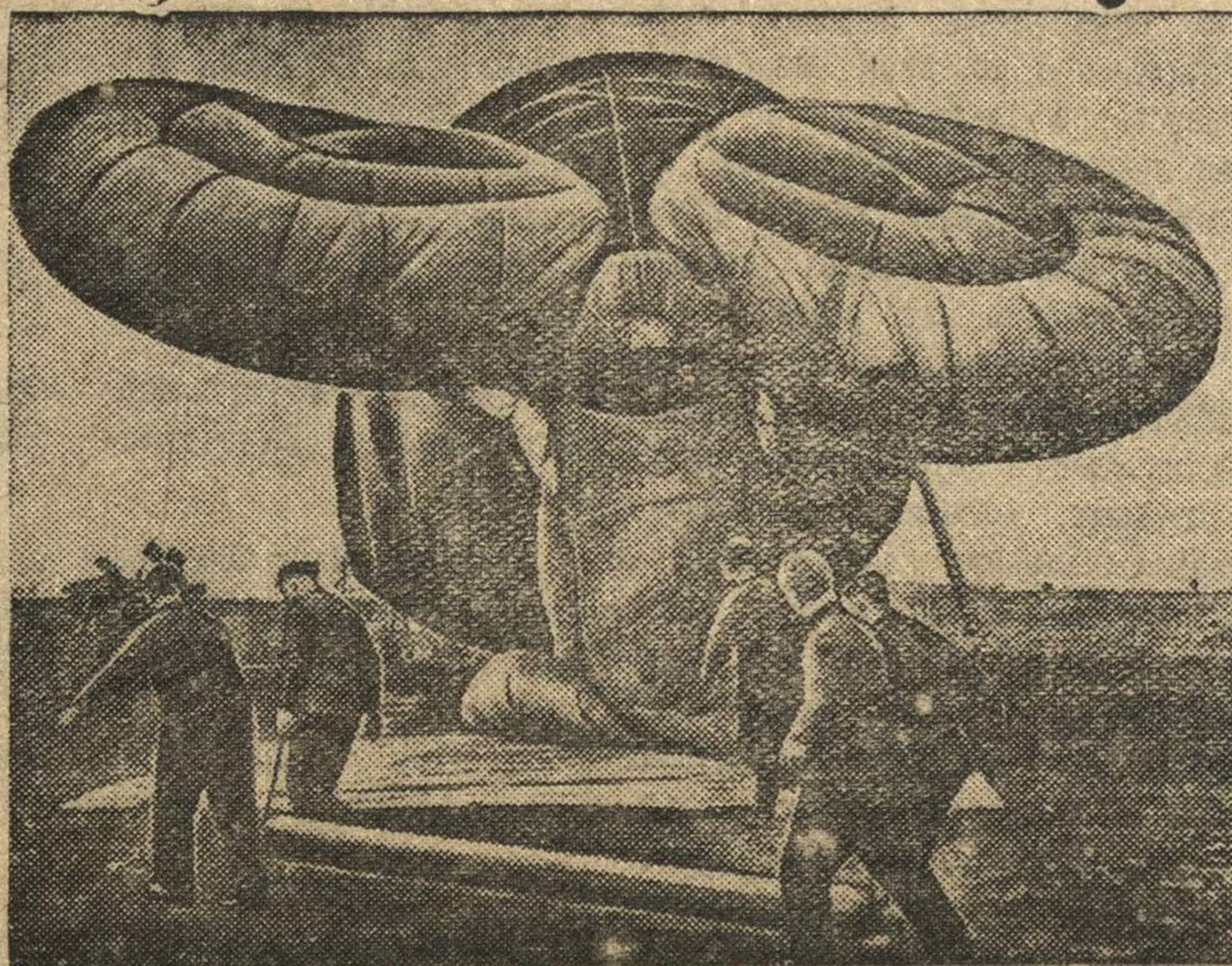
10 января 1941 г. подписанием расширенного Хозяйственного Соглашения завершились советско-германские хозяйственные переговоры, происходившие в Москве с конца октября прошлого года. С Советской стороны Соглашение подписано Народным Комиссаром Внешней Торговли СССР тов. **А. И. Микояном**, с Германской стороны — Посланником Министерства Иностранных Дел д-ром **К. Шнурре**.

Новое Соглашение основывается на Советско-Германском Хозяйственном Соглашении от 11 февраля 1940 года и представляет собой дальнейший этап осуществления хозяйственной программы, намеченной обоими Правительствами в 1939 году. Соглашение регулирует товарооборот между СССР и Гер-

манией до 1 августа 1942 г. Сумма предусмотренных взаимных поставок весьма значительно превышает рамки первого договорного года. СССР поставляет Германии промышленное сырье, нефтяные продукты и продукты питания, в особенности, зерновые; Германия поставляет СССР промышленное оборудование.

Переговоры проходили в духе взаимного понимания и доверия в согласии с существующими между СССР и Германией дружественными отношениями. Все хозяйственные вопросы, включая те, которые возникли в связи с присоединением к СССР новых территорий, разрешены в соответствии с интересами обеих стран.

Война между Англией и Германией.



Аэростат воздушного заграждения в Англии.

Фото ТАСС.

## Опровержение ТАСС

Американское агентство „Юнайтед Пресс“ распространяет сообщение своего бухарестского корреспондента о том, что 9 советских военных кораблей приближались к румынским территориальным водам близ Сулины.

ТАСС уполномочен опровергнуть это сообщение, как вымышленное.

## Заявление ТАСС

В иностранной прессе распространяется сообщение со ссылкой на некоторые круги Болгарии, как на источник информации, что в Болгарию уже перебросена некоторая часть немецких войск, что переброска последних в Болгарию продолжается с ведома и согласия СССР, что на запрос болгарского правительства о пропуске немецких войск в Болгарию СССР ответил согласием.

ТАСС уполномочен заявить, что:

1. Если немецкие войска в самом деле имеются в Болгарии и если их дальнейшая переброска в Болгарию действительно имеет место, то все это произошло и происходит без ведома и согласия СССР, так как германская сторона никогда не ставила перед СССР вопроса о пребывании или переброске немецких войск в Болгарию;

2. В частности Болгарское правительство никогда не обращалось к СССР с запросом о пропуске немецких войск в Болгарию, и следовательно — не могло получить от СССР какой-либо ответ.

## ЗА ГРАНИЦЕЙ

### Итальянские потери в Африке

РИМ, 12 января. (ТАСС). Как сообщает агентство Стефани, итальянское командование опубликовало список офицеров и солдат, погибших в Африке в течение декабря 1940 года. В Северной Африке убито 77, ранено 307, пропало без вести 343 человека. В Восточной Африке убит 41, ранено 54, пропало без вести 25 человек.

В морском флоте потери людими следующие: убито 122, ранено 82, пропало без вести 176 человек. В авиации — убито 72, ранено 99, пропало без вести 118 человек.

ЛОНДОН, 12 января. (ТАСС). Как сообщает каирский корреспондент агентства Рейтер, там официально объявлено, что с начала английского наступления в Западной пустыне итальянцы потеряли убитыми, ранеными и пленными около 80 тыс. человек, в том числе 3.500 офицеров. За это же время 1 итальянский генерал убит и 8 генералов взято в плен.

Среди захваченных военных материалов — 41 средний танк, 162 легких танка, 589 орудий, более 300 тыс. снарядов, более 600 пулеметов, 700 легких орудий и 11 млн. патронов. Общее количество захваченных автомобилей достигает 1.700. Кроме того, захвачено большое количество военного имущества.

## Колхоз Память Чкалова готовится к весне

Бригады и звенья колхоза Память Чкалова широко развернули социалистическое соревнование имени XVIII Всесоюзной партийной конференции. Здесь неплохо организована заготовка и вывозка местных удобрений. На 10 января собрано золь 115 цент., куриного помета 29 центнеров, произведено азегозадержание на 565 гектарах. Лучшие образцы в работе показывают звенья т. Саматовой А.И., Собачкиной Н. В.

В колхозе также организована стахановская школа, в которой учают лучшие стахановцы колхоза.

Культурник Ленков.

## С ЧЕСТЬЮ ВЫПОЛНИМ СВОЕ ОБЯЗАТЕЛЬСТВО

Хорошо работают колхозники сельхозартели „Рассвет“ из строительстве дорог Васильки — Кетрось, Бутурлино — В. Мурашкино. Включившись в социалистическое соревнование имени XVIII партконференции, они ежедневно выполняют норму на 200 процентов.

Лучшие образцы по вывозке камня показывает бригада т. Карпова. За первую рабочую неделю она выполнила норму на 400 процентов.

Председатель исполкома сельсовета Д. Мочалов.

# Об обязательной поставке молока государству колхозами

Постановление Совета Народных Комиссаров Союза ССР и Центрального Комитета ВКП(б)

Совет Народных Комиссаров Союза ССР и Центральный Комитет ВКП(б) отмечают, что существующий порядок обязательной поставки молока государству колхозами в зависимости от поголовья коров молочных товарных ферм ставит в невыгодное положение передовые колхозы, развивающие молочные товарные фермы, и, наоборот, поощряет отсталые колхозы, беспечно относящиеся к делу развития общественного животноводства.

В целях ликвидации имеющихся недостатков в системе молокопоставок, усиления заинтересованности колхозов в дальнейшем развитии молочного животноводства и повышения его продуктивности Совет Народных Комиссаров Союза ССР и Центральный Комитет ВКП(б) постановляют:

1. Отменить, начиная с января 1941 года, существующий порядок исчисления поставок молока государству по поголовью коров в колхозах и установить исчисление обязательной поставки молока государству колхозами с каждого гектара земельной площади (пашни, в том числе сады и огороды; луга и пастбища), закрепленной за колхозами.

2. Установить по республикам, краям и областям следующие среднегодовые нормы обязательной поставки молока государству колхозами в литрах с 1 гектара земельной площади:

| Группа     | Область/ССР               | Норма (литры с 1 га) |
|------------|---------------------------|----------------------|
| I группа   | Архангельская область     | 30                   |
|            | Калининская область       |                      |
|            | Коммуна АССР              |                      |
|            | Ленинградская область     |                      |
|            | Ярославская область       |                      |
| II группа  | Белорусская ССР           | 25                   |
|            | Вологодская область       |                      |
|            | Ивановская область        |                      |
|            | Краснодарский край        |                      |
|            | Новосибирская область     |                      |
| III группа | Алтайский край            | 22                   |
|            | Молотовская область       |                      |
|            | Свердловская область      |                      |
|            | Украинская ССР            |                      |
|            | Челябинская область       |                      |
| IV группа  | Башкирская АССР           | 16                   |
|            | Горьковская область       |                      |
|            | Иркутская область         |                      |
|            | Кабардино-Балкарская АССР |                      |
|            | Кировская область         |                      |
|            | Красноярский край         |                      |
|            | Крымская АССР             |                      |
|            | Орловская область         |                      |
|            | Тульская область          |                      |
|            | Ростовская область        |                      |
| V группа   | Бурят-Монгольская АССР    | 10                   |
|            | Воронежская область       |                      |
|            | Куйбышевская область      |                      |
|            | Курская область           |                      |
|            | Марийская АССР            |                      |
|            | Молдавская ССР            |                      |
|            | Немцев Поволжья АССР      |                      |
|            | Орджоникидзевский край    |                      |
|            | Татарская АССР            |                      |
|            | Удмуртская АССР           |                      |
| VI группа  | Азербайджанская ССР       | 7                    |
|            | Армянская ССР             |                      |
|            | Грузинская ССР            |                      |
|            | Мордовская АССР           |                      |
|            | Пензенская область        |                      |

Саратовская область  
Северо-Осетинская АССР  
Сталинградская область  
Тамбовская область  
Читинская область  
Чкаловская область

## VII группа

Дагестанская АССР  
Киргизская ССР  
Приморский край  
Хабаровский край  
Чечено-Ингушская АССР

## VIII группа

Казахская ССР  
Калмыцкая АССР  
Таджикская ССР  
Туркменская ССР  
Узбекская ССР

3. Установить, что среднегодовые нормы обязательной поставки молока государству в 1941 году, т. е. в первом году действия настоящего Постановления временно исчисляются льготно, а именно: для областей и республик, отнесенных к первой группе, — в размере 90 проц.; для областей, краев и республик, отнесенных ко второй группе, — в размере 85 проц.; для областей, краев и республик, отнесенных к третьей, четвертой и пятой группам, — в размере 80 процен.; для областей, краев и республик, отнесенных к шестой, седьмой и восьмой группам, — в размере 70 процен. от норм, установленных настоящим Постановлением, с тем, чтобы, начиная с 1942 года, применялись нормы поставок, предусмотренные в пункте 2 настоящего Постановления, без льгот.

4. Обязать Совнаркомы союзных и автономных республик и исполкомы краевых и областных Советов депутатов трудящихся, обкомы, крайкомы ВКП(б) и ЦК компартий союзных республик, на основе утвержденной для республики, края и области нормы обязательной поставки молока государству, установить порайонные годовые нормы обязательной поставки молока государству колхозами с гектара земельной площади, закрепленной за колхозами, и, по утверждении их Экономсоветом при Совнаркоме Союза ССР, опубликовать к 15 января 1941 года.

Утвержденные Экономсоветом при Совнаркоме Союза ССР порайонные годовые нормы обязательной поставки молока государству применять, как правило, во всем колхозам района.

Для отдельных колхозов, в порядке исключения, допускать, с утверждения уполномоченного Наркомата Заготовок СССР в областях, краях и республиках (не имеющих областного деления), отклонения в сторону увеличения или уменьшения порайонной годовой нормы обязательной поставки молока государству в пределах до 30 проц. при обязательном соблюдении утвержденной годовой нормы обязательной поставки молока государству в среднем для района.

5. Установить, что по колхозам районов Казахской, Киргизской, Таджикской и Туркменской ССР, в которых, согласно Постановлениям Совнаркома Союза ССР и ЦК ВКП(б) от 14 ноября 1939 года № 1887 и от 27 марта 1940 года № 416, обязательные поставки мяса государству исчисляются по поголовью скота в колхозах, а также по колхозам Мурманской области, Якутской АССР, Карело-Финской ССР и районов Крайнего Севера—обязательные поставки молока государству на

1941 год исчисляются по наличию обобщественного молочного скота (коров и буйволиц, в том числе первотелок отела первого полугодия 1941 года) по состоянию на 1 января 1941 года по нормам, действовавшим в 1940 году.

6. Безусловно воспрещается местным органам власти и заготовительным органам налагать на колхозы обязательства по сдаче молока государству, превышающие установленные настоящим Постановлением нормы.

Все излишки молока после выполнения обязательств по поставке молока государству остаются в полном распоряжении колхозов.

7. Установить, что жалобы на неправомерное привлечение к обязательной поставке молока государству подаются районному уполномоченному Наркомата Заготовок

а) по районам, из которых завозится цельное молоко в Москву, Ленинград, Киев, Харьков, Сталино, Днепропетровск, Ростов на Дону, Горький, Иваново, Баку, Свердловск, Челябинск и Минск;

б) по Иркутской и Челябинской областям, Приморскому и Хабаровскому краям, Якутской АССР, Азербайджанской, Армянской, Грузинской, Казахской, Карело-Финской, Таджикской, Туркменской и Узбекской ССР;

в) по всем остальным областям, краям и республикам

Количество молока или масла, подлежащее сдаче колхозами по месяцам, устанавливается районными уполномоченными Наркомата Заготовок СССР с тем, чтобы утвержденные поквартальные сроки поставки молока государству были полностью обеспечены по району в целом.

Новосибирская и Омская области, Алтайский край.

Иркутская, Молотовская, Свердловская, Челябинская и Читинская области, Красноярский край, Бурят-Монгольская АССР, Казахская ССР

Архангельская, Вологодская, Воронежская, Горьковская, Кировская, Куйбышевская, Курская, Ленинградская, Мурманская, Орловская, Пензенская, Саратовская, Смоленская, Сталинградская, Тамбовская и Чкаловская области, Приморский и Хабаровский края, Башкирская, Калмыцкая, Коми, Марийская, Мордовская, Немцев Поволжья, Татарская, Удмуртская, Чувашская и Якутская АССР, Азербайджанская, Армянская, Белорусская, Грузинская, Карело-Финская, Киргизская, Таджикская, Туркменская и Узбекская ССР.

Ивановская, Калининская, Московская, Ростовская, Рязанская, Тульская, Ярославская области, Краснодарский и Орджоникидзевский край, Дагестанская, Кабардино-Балкарская, Крымская, Северо-Осетинская и Чечено-Ингушская АССР, Молдавская и Украинская ССР.

11. Предоставить право районным уполномоченным Наркомата Заготовок СССР разрешать колхозам в отдельных случаях (за исключением районов цельномолочных, консервных и сырдельных заводов) выполнять свои обязательства по поставке молока государству маслом.

При сдаче масла вместо молока засчитывать в выполнение обязательства:

а) один килограмм масла топленого с содержанием в нем жира не менее 95 проц. вместо 25 литров молока;

б) один килограмм сливочного масла (сырца) с содержанием в нем

СССР в 10-дневный срок со дня вручения обязательства.

Решение районного уполномоченного Наркомата Заготовок СССР может быть обжаловано в исполнительный комитет районного Совета депутатов трудящихся в десятидневный срок со дня вручения решения.

Исполнительный комитет районного Совета депутатов трудящихся, если находит жалобу основательной, свое решение выносит на утверждение уполномоченного Наркомата Заготовок СССР по области, краю, республике (не имеющей областного деления), решение которого является окончательным.

8. Установить следующие календарные сроки сдачи молока государству (в процентах от годовой нормы):

| Квартал | I  | II | III | IV |
|---------|----|----|-----|----|
| квартал | 20 | 35 | 30  | 15 |

а) по районам, из которых завозится цельное молоко в Москву, Ленинград, Киев, Харьков, Сталино, Днепропетровск, Ростов на Дону, Горький, Иваново, Баку, Свердловск, Челябинск и Минск;

б) по Иркутской и Челябинской областям, Приморскому и Хабаровскому краям, Якутской АССР, Азербайджанской, Армянской, Грузинской, Казахской, Карело-Финской, Таджикской, Туркменской и Узбекской ССР;

в) по всем остальным областям, краям и республикам

Иркутская, Молотовская, Свердловская, Челябинская и Читинская области, Красноярский край, Бурят-Монгольская АССР, Казахская ССР

Архангельская, Вологодская, Воронежская, Горьковская, Кировская, Куйбышевская, Курская, Ленинградская, Мурманская, Орловская, Пензенская, Саратовская, Смоленская, Сталинградская, Тамбовская и Чкаловская области, Приморский и Хабаровский края, Башкирская, Калмыцкая, Коми, Марийская, Мордовская, Немцев Поволжья, Татарская, Удмуртская, Чувашская и Якутская АССР, Азербайджанская, Армянская, Белорусская, Грузинская, Карело-Финская, Киргизская, Таджикская, Туркменская и Узбекская ССР.

Ивановская, Калининская, Московская, Ростовская, Рязанская, Тульская, Ярославская области, Краснодарский и Орджоникидзевский край, Дагестанская, Кабардино-Балкарская, Крымская, Северо-Осетинская и Чечено-Ингушская АССР, Молдавская и Украинская ССР.

12. Установить, что колхозы Волынской, Дрогобычской, Измаильской, Львовской, Ровенской, Станиславской, Тернопольской и Черновицкой областей — Украинской ССР, Барановичской, Белостокской, Врестской, Вилейской и Пинской областей — Белорусской ССР, Бельского, Бендерского, Кагульского, Кишиневского, Оргеевского и Сорокского уездов — Молдавской ССР, а также Латвийской, Литовской и Эстонской ССР привлекаются к обязательной поставке молока государству в соответствии с настоящим постановлением, начиная с 1942 года.

10. Установить следующую базисную жирность молока, сдаваемого государству, в процентах:

Новосибирская и Омская области, Алтайский край.

Иркутская, Молотовская, Свердловская, Челябинская и Читинская области, Красноярский край, Бурят-Монгольская АССР, Казахская ССР

Архангельская, Вологодская, Воронежская, Горьковская, Кировская, Куйбышевская, Курская, Ленинградская, Мурманская, Орловская, Пензенская, Саратовская, Смоленская, Сталинградская, Тамбовская и Чкаловская области, Приморский и Хабаровский края, Башкирская, Калмыцкая, Коми, Марийская, Мордовская, Немцев Поволжья, Татарская, Удмуртская, Чувашская и Якутская АССР, Азербайджанская, Армянская, Белорусская, Грузинская, Карело-Финская, Киргизская, Таджикская, Туркменская и Узбекская ССР.

Ивановская, Калининская, Московская, Ростовская, Рязанская, Тульская, Ярославская области, Краснодарский и Орджоникидзевский край, Дагестанская, Кабардино-Балкарская, Крымская, Северо-Осетинская и Чечено-Ингушская АССР, Молдавская и Украинская ССР.

11. Предоставить право районным уполномоченным Наркомата Заготовок СССР разрешать колхозам в отдельных случаях (за исключением районов цельномолочных, консервных и сырдельных заводов) выполнять свои обязательства по поставке молока государству маслом.

При сдаче масла вместо молока засчитывать в выполнение обязательства:

а) один килограмм масла топленого с содержанием в нем жира не менее 95 проц. вместо 25 литров молока;

б) один килограмм сливочного масла (сырца) с содержанием в нем

# О громких читках в школе

Громкие читки газет, художественной и политической литературы имеют огромное значение в образовании воли, характера, в общем развитии и расширении кругозора школьников—вообще, а громкие читки учителем в школе—в особенности.

Учащиеся начальных классов не могут еще овладеть техникой чтения вполне, а следовательно и хорошо освоить прочитанное, поэтому из их внимания может ускользнуть много ценного и красивого. Учитель же, читая или рассказывая безукоризненно, толково и с выражением,—передает, таким образом, верно мысли художников слова. Этим он производит сильное и глубокое впечатление на слушателей.

Содержание книги при громких читках легко и свободно входит в сознание детей, вследствие этого растут их симпатии к книгам. И книга становится их постоянным другом. Через это у детей повышается и общая грамотность и подводится прочный фундамент под воспитание.

Е. Кудрявцева, учительница М.-Якшенской начальной школы.

# Варварское отношение к коню

7 января заведующий КТФ колхоза „Коммунар“ (с. Бакалды) Калинин И. П. и начальник ДПД Вырошников Я. И., задумав отпраздновать „рождество“, запрягли жеребца-производителя и поехали в Чапас под предлогом „на станцию за вещами“.

Напившись пьяными, на обратном пути они всю дорогу гнали лошадь и, наконец, попали в овраг, откуда сама лошадь не могла вылезти. Не приняв мер к спасению производителя, Калинин и Вырошников отправились домой, оставив коня в овраге.

Узнав об этом происшествии, конюха с помощью веревок вытащили лошадь, у которой оказалось множество ран. Казалось, вокруг этого неслыханно варварского отношения к коню правление колхоза обязано создать общественное мнение и виновных привлечь к суровой ответственности, но здесь решили: „не выносить сор из избы“, промолчать.

Надо полагать, что за это дело возьмется райпрокурор и виновные будут сурово наказаны.

А. Фомин.

# Где премии?

Правлением колхоза „Красное знамя“ (с. Тартален) на торжественном вечере, посвященном XXIII годовщине Октябрьской революции, были премированы лучшие стахановцы колхоза за хорошие образцы работы в 1940 сельскохозяйственном году.

Однако, до настоящего времени премии не выданы. На заданный правлению вопрос: куда девались премии? Счетовод колхоза т. Кузнецова после долгой паузы ответила: „Они израсходованы на нужды колхоза“.

Колхозники хотят знать: будут ли выданы премии стахановцам или же их премировали условно?

Гузнов, Дуданов.

Ответственный редактор Т. С. ВТЮРИН.

Продается амбар, крыт железом. Обращаться в дер. Марьино к Пахомову М. Г.

Председатель Совета Народных Комиссаров Союза ССР В. МОЛОТОВ.

Секретарь Центрального Комитета ВКП(б) И. СТАЛИН.

10 января 1941 г.