

Колхозная ПРАВДА

№ 62 (1550) Среда 28 мая 1941 года.

Орган райкома ВКП(б) и районного Совета депутатов трудящихся Бутурлинского района, Горьковской области
Год издания 11-й
Выходит 13 раз в месяц
Цена № 5 копеек

Закончить выдачу облигаций

Успешно проходит вручение облигаций займа третьей пятилетки (выпуск третьего года). На 24 мая облигации выданы 10760 подписчикам на сумму 1.251.000 рублей.
В период вручения облигаций многие уполномоченные по займам и комиссии содействия госкредита проводили также и проверку игравших облигаций, после которой было выявлено 126 выигрышей на сумму 13600 рублей.
Однако медленно проходит раздача облигаций среди служащих Кочуновского, Кетросского и Ургинского сельсоветов, где до сего времени не полностью вручены облигации подписчикам.
Руководителям и бухгалтерам учреждений и организаций надо немедленно раздать облигации, ибо 7-8 июня будет проходить первый тираж этого займа. Я. А.

В Совнаркоме СССР

Совет Народных Комиссаров СССР принял Постановление „Об обязательных поставках государству брынзы-сыра из овечьего молока колхозами, колхозными дворами и единоличными хозяйствами“.

Совет Народных Комиссаров СССР отметил, что ввиду неудовлетворительной организации производства такого ценного продукта как брынза-сыр многие колхозы, колхозные дворы и единоличные хозяйства совершенно не используют молоко овец. Вследствие этого снижается доходность овцеводства, а население недополучает значительное количество высокоценного пищевого продукта.

В целях увеличения производства брынзы-сыра и повышения доходности колхозов Совет Народных Комиссаров СССР постановил:

1. Ввести, начиная с 1941 года, обязательные поставки брынзы-сыра из овечьего молока государству колхозами, колхозными дворами и единоличными хозяйствами.
2. Обязательные поставки колхозами брынзы-сыра государству исчисляются с каждого гектара земельной площади (пашни, в том числе сады и огороды; луга и пастбища), закрепленной за колхозами.
3. Установить по республикам, краям и областям следующие среднегодовые нормы обязательных поставок брынзы-сыра государству колхозами в граммах с одного гектара земельной площади:

Республики, края и области	Колхозные дворы	Единоличные хозяйства
I.		
Воронежская область		
Казахская ССР		
Красноярский край		
Куйбышевская область		
Курская область		
Немцев Поволжья АССР		
Новосибирская область	50 граммов	
Омская область		
Орловская область		
Пензенская область		
Саратовская область		
Тамбовская область		
Татарская АССР		
Челябинская область		
II.		
Алтайский край		
Башкирская АССР		
Молдавская ССР		
Сталинградская область	80 граммов	
Украинская ССР		
Чкаловская область		
III.		
Калмыцкая АССР		
Киргизская ССР		
Краснодарский край		
Орджоникидзевский край	120 граммов	
Ростовская область		
IV.		
Азербайджанская ССР		
Армянская ССР		
Грузинская ССР	150 граммов	
Дагестанская АССР		

Кабардино-Балкарская АССР
Крымская АССР
Северо-Осетинская АССР
Таджикская ССР
Туркменская ССР
Узбекская ССР
Чечено-Ингушская АССР

150 граммов

4. Установить, начиная с 1941 года, следующие годовые нормы обязательной поставки государству брынзы-сыра из овечьего молока колхозными дворами и единоличными хозяйствами в граммах с одной овцематки по состоянию на 1 января соответствующего года:

Республики, края и области	Колхозные дворы	Единоличные хозяйства
I.		
Воронежская область		
Красноярский край		
Куйбышевская область		
Курская область		
Немцев Поволжья АССР		
Новосибирская область	750	1.000
Омская область		
Орловская область		
Пензенская область		
Саратовская область		
Тамбовская область		
Татарская АССР		
Челябинская область		
II.		
Алтайский край		
Башкирская АССР		
Казахская ССР		
Калмыцкая АССР		
Киргизская ССР		
Краснодарский край		
Молдавская ССР	1.000	1.200
Орджоникидзевский край		
Ростовская область		
Сталинградская область		
Украинская ССР		
Чкаловская область		
III.		
Азербайджанская ССР		
Армянская ССР		
Грузинская ССР		
Дагестанская АССР		
Кабардино-Балкарская АССР	1.200	1.500
Крымская АССР		
Северо-Осетинская АССР		
Таджикская ССР		
Туркменская ССР		
Узбекская ССР		
Чечено-Ингушская АССР		
5. Установить, что среднегодовые нормы обязательных поставок брынзы-сыра государству в 1941 году, т. е. в первом году действия настоящего Постановления, временно исчисляются льготно, а именно: для областей, краев и республик, отнесенных к первой груп-		

пе, — в размере 50 проц.; для областей, краев и республик, отнесенных ко второй группе, — в размере 60 проц. и для областей, краев и республик, отнесенных к третьей и четвертой группам, — в размере 70 проц. от норм, установленных настоящим постановлением с тем, чтобы, начиная с 1942 года, применялись нормы поставок, предусмотренные в пунктах 3-м и 4-м настоящего Постановления без установленных для 1941 года льгот.

6. Обязать Совнаркомы союзных и автономных республик, исполкомы краевых и областных Советов депутатов трудящихся, на основе утвержденной для республики, края и области нормы обязательной поставки брынзы-сыра из овечьего молока государству, установить по районным головным нормам обязательных поставок брынзы-сыра из овечьего молока колхозами с гектара земельной площади, закрепленной за колхозами, и опубликовать в местной печати к 26 мая 1941 года.

Порайонные нормы обязательных поставок брынзы-сыра государству применять, как правило, ко всем колхозам района.

Для отдельных колхозов, в порядке исключения, допускать с утверждения уполномоченных Наркомзема в областях, краях и республиках (не имеющих областного деления) отклонения в сторону увеличения или уменьшения порайонной годовой нормы обязательных поставок брынзы-сыра в пределах до 50 проц. при обязательном соблюдении утвержденной годовой нормы поставок брынзы-сыра в среднем по району.

7. Установить колхозам, имеющим племенные овцеводческие фермы, укрупненные тонкорунными овцами, норму сдачи государству брынзы-сыра в размере половины установленной в соответствии с настоящим Постановлением порайонной нормы.

8. Установить, что проживающие в сельской местности и дачных поселках члены промышленных, рыболовецких артелей и артелей кооперации инвалидов привлекаются к обязательным поставкам брынзы-сыра государству из овечьего молока по норме, установленной для колхозных дворов.

9. Проживающие в сельской местности и дачных поселках члены промышленных, рыболовецких артелей и артелей кооперации инвалидов привлекаются к обязательным поставкам брынзы-сыра государству по норме, установленной для единоличных хозяйств, в том случае, если они привлекаются к обязательной поставке мяса государству по норме, установленной для единоличных хозяйств.

10. Кустари-одиночки, проживающие в сельской местности и дачных поселках, а также одиночки, работающие на сезонной работе или на постоянной меньше одного года к моменту вручения обязательств, — привлекаются к обязательным поставкам брынзы-сыра

государству по норме, установленной для единоличных хозяйств.

11. Безусловно воспрещается местным органам власти и заготовительным органам налагать на колхозы, колхозные дворы и единоличные хозяйства обязательства по сдаче брынзы-сыра государству, превышающие установленные нормы.

12. Установить, что впредь до выполнения своих годовых обязательств по поставкам государству брынзы-сыра, колхозы не имеют права производить продажу брынзы-сыра из овечьего молока на сторону.

13. Установить, что жалобы на неправильное привлечение к обязательным поставкам брынзы-сыра государству подаются районным уполномоченным Наркомзема в 10-дневный срок со дня вручения обязательств.

Решение районного уполномоченного Наркомзема может быть обжаловано в исполнительный комитет районного Совета депутатов трудящихся в 10-дневный срок со дня вручения решения.

Исполнительный комитет районного Совета депутатов трудящихся, если находит жалобу основательной, свое решение вносит на утверждение уполномоченного Наркомзема в области, крае, республике (не имеющей областного деления), решение которого является окончательным.

14. Установить, что колхозы, колхозные дворы и единоличные хозяйства свои обязательства по поставкам брынзы-сыра государству выполняют не позднее 1 сентября соответствующего года.

Количество брынзы-сыра, подлежащее сдаче по месяцам, устанавливается районными уполномоченными Наркомзема.

15. Разрешить колхозам, колхозным дворам и единоличным хозяйствам, расположенным в зоне действия брынзодельных пунктов Наркоммясомолпрома СССР или потребительской кооперации, выполнять свои обязательства по поставке государству брынзы-сыра овечьим молоком из расчета 4 литра молока за 1 килограмм брынзы-сыра.

16. Предоставить право Наркомзему в первый год действия насто-

ящего Постановления, т. е. в 1941 году, разрешать колхозам, колхозным дворам и единоличным хозяйствам в отдельных случаях замену брынзы-сыра из овечьего молока по эквиваленту: за один килограмм брынзы-сыра из овечьего молока — 250 граммов топленого масла, или 300 граммов сливочного масла, или один килограмм сыра крестьянской выработки из цельного молока.

17. Приемку брынзы-сыра из овечьего молока возложить на систему Наркоммясомолпрома СССР, а в районах, где нет пунктов предприятий Наркоммясомолпрома СССР, — на потребительскую кооперацию.

18. Повысить существующие государственные заготовительные цены на овечье молоко с 26 мая 1941 года на 20 проц.

19. Освободить на 1941 год от обязательных поставок брынзы-сыра государству колхозы, колхозные дворы и единоличные хозяйства Горьковской, Иркутской, Кировской, Молотовской, Рязанской, Свердловской, Смоленской, Тульской и Читинской областей, Приморского и Хабаровского краев, Бурят-Монгольской, Марийской, Мордовской, Удмуртской и Чувашской АССР и Белорусской ССР, а с 1942 г. ввести в этих областях, краях и республиках обязательные поставки брынзы-сыра государству по нормам, установленным настоящим Постановлением для первой группы областей, краев и республик, за исключением Удмуртской и Чувашской АССР и Рязанской области, для которых норма обязательной поставки брынзы-сыра на 1942 г. устанавливается в размере 50 процентов от норм, установленных настоящим Постановлением для первой группы областей, краев и республик.

20. Установить, что к обязательным поставкам брынзы-сыра государству не привлекаются хозяйства, освобожденные от обязательной поставки яиц государству в соответствии со ст. 12 Постановления Совнаркома СССР и ЦК ВКП(б) от 13 марта 1941 года „Об обязательной поставке яиц государству“.

(ТАСС).

Открытие Всесоюзной сельскохозяйственной выставки 1941 года

25 мая в третий раз открылась Всесоюзная сельскохозяйственная выставка.

В 12 часов на площади Колхозов состоялся грандиозный митинг. С яркой речью выступил народный комиссар земледелия СССР, Председатель Главного комитета Всесоюзной сельскохозяйственной выставки т. Бенедиктов.

Он подчеркнул большое значение выставки для дальнейшего подема социалистического сельского хозяйства. В этом году значительно увеличилось число участников всенародного смотра побед социалистического земледелия. На выставке получили право участвовать 24220 колхозов, 15687 колхозных ферм,

503 МТС, 1095 совхозов, 314394 передовика сельского хозяйства. Среди колхозов — участников выставки много таких, которые добились высоких показателей не только по зерну, но и по животноводству, техническим культурам и другим отраслям сельского хозяйства. В прошлом году колхозов, участвовавших на выставке по всем отраслям хозяйства, было 1764, а теперь 9306. Выдающиеся успехи добились не только многие колхозы, но и сотни районов.

На торжественном митинге, посвященном открытию выставки, присутствовало более 50 тысяч человек.

(ТАСС).

Выполнять план по графику

XVIII конференция ВКП(б) поставила перед руководителями организаций и предприятий задачу работать строго по графику, ритмично, без штурмовщины. Однако торгующие организации (кооперация, пищеторг и др.) продолжают работать по старинке, с авралом и штурмовщиной. Об этом ярче всего говорят факты поступления выручек в Госбанк.

Например, в январе этого года от торгующих организаций поступило выручки 821900 руб., в феврале—897000 руб., а в марте—1186400 руб. и только за один день 31 марта (конец квартала) выручка составила 185400 рублей.

Такое же положение наблюдается и во втором квартале. Неравномерное поступление средств имеет место даже в период одного месяца. Так, с 1 по 10 мая выручки поступило 202000 рублей, а с 10 по 20 мая 288000 рублей.

Главной причиной таких скачков служит, вот именно, штурмовщина в выполнении плана товарооборота. Первые дни и месяцы квартала торгующие организации чувствуют себя свободными от всяких забот и сидят в ожидании завоза товаров. Когда же проходит половина и более квартала, а сводки говорят о невыполнении плана товарооборота, начинается аврал.

Председатель райсоюза т. Лаврентьев, зав. торговделом т. Черешнов, директор пищепромкомбината т. Петрухин и руководители сельпо начинают суетиться, бегать,

искать товаров, обвиняя друг друга, ища выхода из создавшегося положения и, конечно, часто не находят его.

Второй причиной столь неправильной постановки дела является отсутствие заботы об изыскании товаров и продуктов внутри района, иначе говоря, наши кооператоры не любят заниматься самозаготовками, что, безусловно, отражается на выполнении плана товарооборота, а население недополучает товары на большие тысячи рублей.

Вот и в текущем квартале план выполнен по розничной торговле только на 40,4 процента, по общественному питанию лишь на 29 процентов, но это ничуть не волнует наших кооператоров. Они и сейчас заявляют, что квартальное задание будет выполнено.

Но они, кооператоры, забывают, что работа штурмовщиной резко сказывается на кассовом плане Госбанка, в котором торговая выручка составляет 70—75 процентов, а раз поступление торговой выручки проходит неравномерно, то и банк не может работать по графику.

Руководители торгующих организаций должны понять, что от работы по графику зависит своевременная выдача зарплаты рабочим и служащим района, обеспечение средствами школ, больниц, дорожное строительство и т. п. Поэтому торговлю надо организовать строго по графику, ритмично.

Управляющий отделением Госбанка П. Дедюжев

ЧТО ПОКАЗАЛИ ИСПЫТАНИЯ

С 20 мая начались испытания в Яковлевской средней школе. В отдельных классах учащиеся показывают хорошие результаты. В 9 классе „А“ (преподаватель т. Орехова Н. И.) по географии 20 человек сдали на „хорошо“ и „отлично“ и 6—на „посредственно“. В 10 классе (преподаватель т. Ложиков С. Ф.) по литературе сдали 7 учащихся на „отлично“, 18 на „хорошо“ и 6 на „посредственно“.

Хуже дело обстоит в 9 классе „В“. На испытаниях по немецкому языку (преподаватель т. Крекер И. М.) и 7 классе „В“ по мате-

матике (преподаватель т. Кузякин) выдержали испытания всего 50 процентов учащихся. Это говорит за то, что преподаватели этих классов в период всего учебного года слабо занимались с учащимися.

Чтобы избежать такого положения, каждый учитель должен учесть допущенные ошибки и больше их не повторять, тогда только школа может дать полноценных, всесторонне грамотных учащихся и ликвидировать второгодичество.

Директор Яковлевской средней школы М. Орфелинов.

БОЛЬШЕ ОРГАНИЗОВАННОСТИ НА СТРОИТЕЛЬСТВЕ ДОРОГ

С каждым днем увеличивается число рабочих на строительстве дорог Васильки—Кетрось, Бутурлино—В.-Мурашино. Уже вынута и уложено более 25000 кубометров земли и уже началось мощение дорог камнем.

Соревнуясь между собой, постоянные звенья показывают хорошие образцы работы. Например, звенья т. Кочешкова из колхоза „Строитель“ и т. Куклева из колхоза „Знамя труда“, работая рядом, проверяя количество и качество работ друг друга, ежедневно выполняют нормы на 170—180 процентов. За хорошие показатели эти звенья неоднократно поощрялись.

Вообще следует отметить, что те колхозы, которые выделили постоянные звенья для достройки, имеют большие успехи. Люди уже привыкли к своим обязанностям и делают больше и качественнее.

Однако следует отметить, что некоторые руководители исполкомов сельсоветов и колхозов безответственно относятся к выполнению своих обязательств по дорожным работам.

Так, 26 мая колхозы Крутецкого сельсовета вместо 500 человек выслали только 129. Из колхозов Бутурлинского сельсовета работало лишь 175 чел. вместо 300. Из Кремницкого сельсовета (председатель т. Телегин) из двух колхозов („Серп и молот“ и им. Ворошилова) не работало ни одного человека, а из Урги и Бутурлина люди вышли на работу без носилок и вынуждены были простаивать.

Выполнение плана дорожных работ в срок—дело большой политической и хозяйственной важности, поэтому руководители колхозов и исполкомов сельсоветов должны помнить, что чем скорее мы закончим строительство дорог, тем больше высвободим рабочей силы для прополки, сенокоса и уборочной кампании. Следовательно на дорожные работы надо выделять людей добросовестных, чтобы они являлись не для счета, а для пользы дела.

Кроме того надо обязательно выделять старших групп, которые бы отчитывались перед колхозом за проделанную работу.

К. Пьянов.

Пламенный певец свободы

(25-летие со дня смерти Ивана Франко)

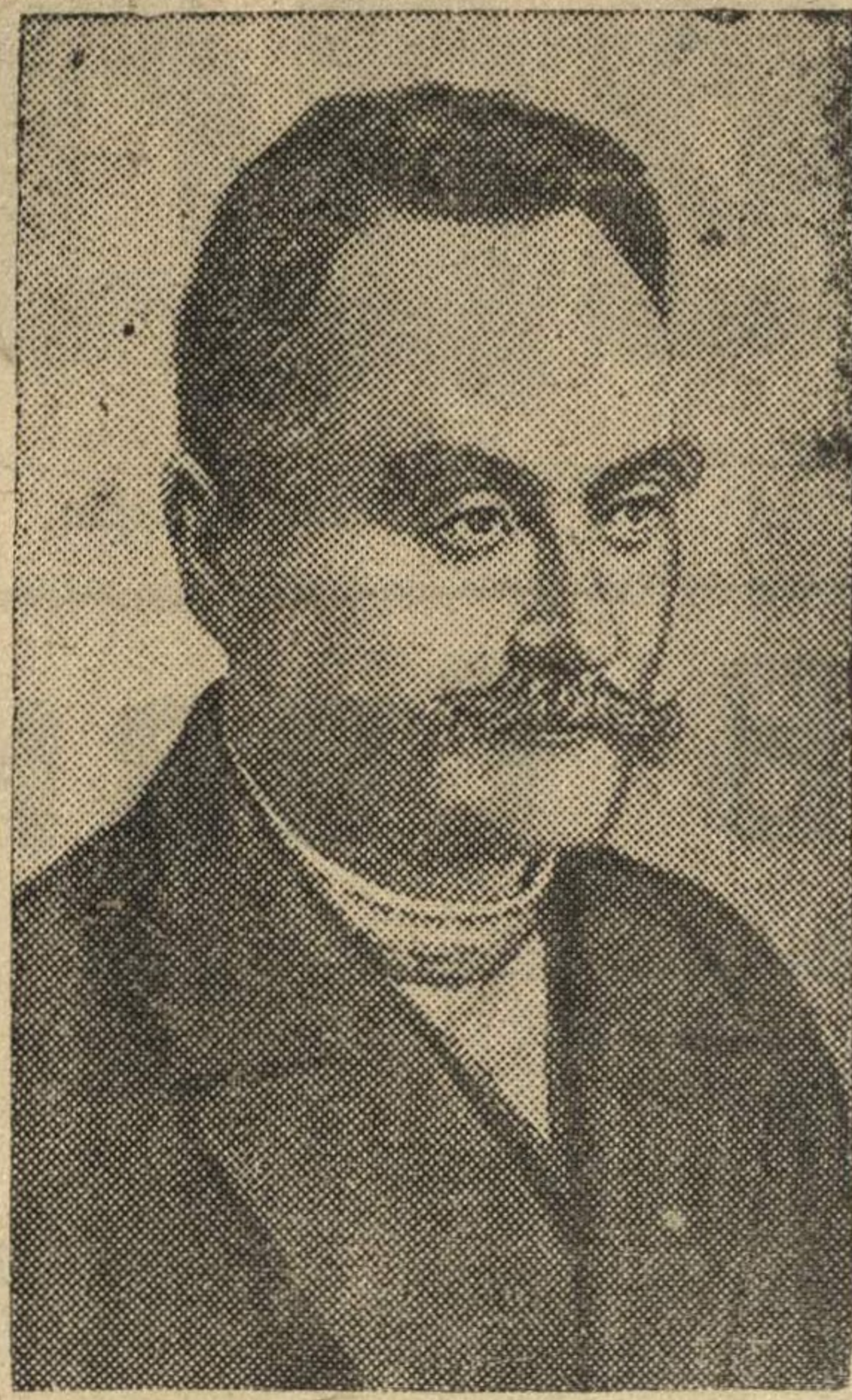
Иван Франко — крупнейший украинский революционный писатель—родился в 1856 году. Родина его—село Нагуевичи в предгорной части Западной Украины, находившейся в те годы под властью австро-венгерской монархии.

Первые годы своего детства, протекшие в трудовой крестьянской семье, писатель обрисовал в автобиографическом рассказе „Маленький Мирон“. Отец его был кузнец. Часто в кузницу приходили побеседовать о своих делах крестьяне. Мальчик целыми днями просиживал там, внимательно прислушиваясь к разговорам старших. Слова о тяжелой доле крестьянства глубоко запали в его душу.

С глубоким чувством впоследствии он вспоминал: „На дне моих воспоминаний и до сих пор горит маленький, но мощный огонь... Это огонь в кузнице моего отца. И мне думается, что запас его я взял еще ребенком в далекий путь жизни. И он не погас до сих пор“.

Обстановка, в которой вырос писатель, воспитала в нем чувство неразрывной, кровной связи с трудовым украинским народом. И в этой связи—сила его творчества.

В 1875 г. Франко поступает во Львовский университет. Образование, как и прежде в гимназии, дается ему нелегко: приходится самому зарабатывать себе на пропитание. В университете Франко читает труды Карла Маркса, знако-



мится с произведениями революционного демократа Чернышевского. В 1877 году его арестовывают по обвинению в организации тайного общества.

Поэтическим отражением мыслей и чувств Франко в это время являются лирические стихи, впоследствии собранные в книге „С вершин и низин“.

В стихотворении „Дума в тюрьме“ поэт говорит:

За что меня в цепи сковали?
За что мою волю отняли?
И кто и за что осудил?
За то, что народ свой любил?
Желал я для скованных воли,
Желал обездоленным доли
И равного права для всех—
И это единый мой грех.

После девятимесячного заключения Франко освобождает из тюрьмы. С еще большей страстью он берется за свою литературную и общественно-политическую работу. Растет круг его читателей. Широкую известность приобретают его повести из народного быта: „Лесишина челядь“, „Два приятеля“. В этих произведениях писатель ярко и правдиво рисует жизнь украинского крестьянства. Тяжелому положению рабочих посвящены его замечательные произведения: „Бориславские рассказы“, повести „Борислав смеется“, и „Удав“, являющиеся обвинительным актом против капиталистического строя.

Творчество Франко многосторонне и по темам и по характеру. Он—поэт, драматург, историк, критик и публицист.

Тяжелый труд и лишения подорвали здоровье писателя. В 1908 году он заболел. Последние годы его жизни прошли в большой нужде и лишениях. 28 мая 1916 года Франко умер в военном госпитале во Львове.

В своих произведениях Франко выражал мысли и надежды угнетенных тогда масс украинских рабочих и крестьян. Облились эти надежды, пал гнет панов и капиталистов, которых он так страстно ненавидел, и на его родине—в городах и селах Западной Украины.

Иван Франко, пламенный певец свободы,—любимейший писатель своего народа.

В. Щербина.

ВЕСТИ С ПОЛЕЙ

Крутец. После дождливой погоды на посевах ранних культур образовалась твердая корка. Чтобы предохранить посевы от гибели, колхозы Крутецкого сельсовета приступили к боронованию яровых посевов.

Колхозы „Быстрый“ и „Из искры—пламя“ приступили к посеву проса и посадке картофеля.

И. Жирнов.

Б.-Якшень. Колхозы Б.-Якшенского сельсовета приступили к поднятию ранних паров и посеву поздних культур. Колхоз „Ударник“ посеял 15 гектаров проса и 3,5 гектара конопли.

В колхозах „1 Мая“ и им. Барникова поднято 20 гектаров паров.

Ф. Куприянов.

Пергален. Колхозы им. ОГПУ и „Ударник“ приступили к посеву поздних культур и посадке картофеля.

Часть лошадей выделена для дорожного строительства и вездешке уездных колхозников.

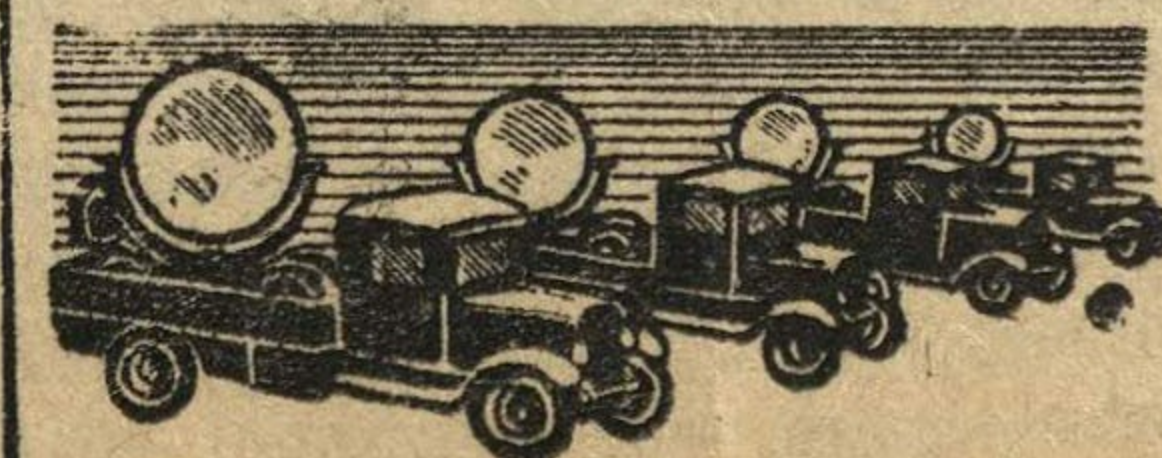
Б. Юдин.

ЗА ЧЕСТНЫЙ ТРУД ВЫДАНА ПРЕМИЯ

Колхоз имени Куйбышева, Погореловского сельсовета, закончив сев ранних зерновых культур, приступил к севу поздних культур и посадке картофеля.

Лучшие образцы работы на севе показали севцы Курылев Г. М., Карабасов и пахаря Далецкий С. И., Лавтев А. А. и Варнаков Ф. П., за что правление колхоза выдало им денежные премии.

М. Карабасов.



РАЗВОДИМ САДЫ

Колхоз „Красный штурмовик“, следуя примеру колхоза „Пролетарий“ по разведению садов, в текущем году разводит молодой сад на площади 5,5 гектара. Уже весной текущего года колхозом посажено 530 молодых яблонь лучших сортов. Всего же в нашем саду посажено 690 яблонь. Кроме того, по междурядьям сада рассажено 600 кустов крыжовника.

Расширение и разведение садов дает колхозам и колхозникам собственные фрукты и дополнительный

источник дохода. Поэтому разведением молодых садов должен заняться каждый колхоз.

В нашем колхозе большую работу в этом проводит недавно окончивший курсы садоводов колхозник т. Кузин А. И. Надо полагать, что, применяя все агротехнические правила, наш колхоз через несколько лет будет иметь достаточно своих фруктов.

К. Егорушин.

с. Борнуково.

Когда наладят учет трудодней?

В колхозе им. Ленина, Ургинского сельсовета, не налажен учет трудодней. Бригады полеводческих бригад табеля по учету трудодней сдают с большим запозданием и на маленьких клочках бумаги. Это затрудняет точное и своевременное начисление трудодней.

Еще хуже дело обстоит в животноводческой и плотнической бригадах. Бригады т.т. Бедрятдинов и Хасанов Садек табеля представляют с запозданием на месяц и больше. Об этом знает председатель колхоза тов. Ваширов, но мер к устранению этих недостатков не принимает.

В котлоре колхоза не хватает письменных принадлежностей и столов. За одним маленьким столом работают 2—3 человека, которые нередко один другому мешают.

Председателю колхоза тов. Ваширову нужно создать нормальные условия для работы себе и счетному аппарату, а бригадиров заставить своевременно представлять табеля.

Н. Юсипов, С. Салехов.

Врид. отв. редактора С. К. СТЕПКИН.

Бутурлинское отделение Госбанка доводит до сведения, что все организации и учреждения, имеющие свои расчетные счета в Госбанке, должны не позднее 1 июня представить кассовые заявки на потребность в наличности на III кв. 1941 года с разбивкой по месяцам.

Сельсоветы и средние школы также обязаны представить заявки в Госбанк.

Объявление

Бутурлинский ларек „Сортсеменовощ“ продает колхозам и индивидуальным посевицам семена: сахарной и кормовой свеклы, огурцов, лука, арбузов, петрушки, брюквы, редиса, цветов, табака и другие. Ускорьте покупку семян. Ларек с 1 июня закрывается, остаток семян будет вывезен.

Пропала телочка, белоголовая, рожденная в 1941 году. Знающих просим сообщить в колхоз „Новый путь“ (с. Уварово).

Пропала из стада свинка, 10 месяцев, белая. Знающих просим сообщить колхозу „Новая жизнь“, с. Мокса.