

ВЗЯТЬ КРЕПОСТЬ НАУКИ!

Пролетарии всех стран, соединяйтесь!

Орган
Горьковского
Крайкома
и Горкома
ВЛКСМ

ЛЕНИНСКАЯ СМЕНА

ОКТАБРЬ
2
1934 г.
№ 226 (1627)
Цена 5 коп.

А. В. КОСАРЕВ ОБ УНИВЕРСИТЕТЕ КУЛЬТУРЫ

Горький, Кремль

Редакции газеты „Ленинская смена“.

Прекрасное начинание, достойное всяческих похвал.

Секретарь ЦК ВЛКСМ—А. КОСАРЕВ.



Тов. Ю. КАГАНОВИЧ.

* * *



Тов. А. КОСАРЕВ.

* * *

ВЫДЕРЖАТЬ ЭКЗАМЕН!

Начинание «Ленинской смены» достойно оценено секретарем ЦК ВЛКСМ тов. КОСАРЕВЫМ в его телеграмме в адрес редакции.

Эта высокая оценка начатого «Ленинской сменой» университета культуры не только указывает на исключительную роль данного мероприятия в нашей комсомольской работе, но она и возлагает на нас исключительную ответственность. Надо четко сознать, что взявшись за такое ценное, интересное и огромное дело, мы держим экзамен на умение образцово организовать новое дело.

Краевой комитет партии в выступлении тов. Бермана поставил перед нами—активом комсомола, задачу организаторской работы вокруг университета культуры, как решающую задачу.

Это указание Крайкома партии мы в Крайкоме комсомола будем последовательно и настойчиво проводить в жизнь, предъявляя к комсомольскому активу в несколько раз повышенные требования.

Секретари райкомов комсомола, пом. нач. политотделов по комсомолу, секретари комитетов и комсорги должны прежде всего показать личный пример упорной, настойчивой работы по повышению своего культурного уровня. Мы должны знать историю, географию и литературу. Именно поэтому Крайком намерен два—три заседания предстоящей краевой конференции комсомола посвятить собеседованию—зачетам. Мы приглашаем на эти заседания лучших профессоров, которые, проведя зачеты, выявят как наши активисты прорабатывают материал университета культуры, как они прорабатывают дополнительную литературу. Кроме того, Крайком комсомола будет систематически заслушивать отчеты отдельных комсомольских активистов о том, как они работают над повышением своего уровня.

Но одного личного примера в учебе от комсомольского активиста мало. Наш активист должен быть прежде всего организатором—массовиком. Именно секретари райкомов, помполиты, секретари комитетов и комсорги должны стать инициаторами и организаторами углубленной проработки лекций и дополнительных материалов.

Для этого наш актив должен будет как никогда, наладить тесную, деловую связь с людьми науки—профессорами и преподавателями. Вместе с ними мы должны организовать на местах опорные пункты университета, в которых должны систематически проводиться коллективные проработки материалов, консультации, учет знаний.

Мы начали большое и чрезвычайно ценное в данный период дело. Мы должны довести это дело до конца.

К. БЕЛОБОРОДОВ—
секретарь Крайкома ВЛКСМ.

К ЧИТАТЕЛЯМ.

Открывая краевой университет культуры, редакция извещает всех читателей, что в течение первых трех месяцев (до 1 января 1935 г.) на страницах газеты будут печататься лекции по следующим дисциплинам:

ВСЕОБЩАЯ ИСТОРИЯ.
ЭКОНОМГЕОГРАФИЯ.
ИСТОРИЯ НАРОДОВ СССР.
ИСТОРИЯ РУССКОЙ ЛИТЕРАТУРЫ.

После 1 января включаются дисциплины:

ИСТОРИЯ МИРОВОЙ ЛИТЕРАТУРЫ.
Краткий курс диалектики, истмата и история философии



ПРЕКРАСНЫЙ ПОЧИН

ВЛАДИМИР ИЛЬИЧ ЛЕНИН УКАЗЫВАЛ НА ТО, ЧТО МОЖНО СТАТЬ КОММУНИСТОМ ТОЛЬКО ОСВОИВ ВСЮ СУММУ ЗНАНИЙ, ВЫРАБОТАННЫХ ЧЕЛОВЕЧЕСТВОМ.

ТОВ. СТАЛИН НЕОДНОКРАТНО С НОВОЙ СИЛОЙ ПОДЧЕРКИВАЕТ ЭТУ МЫСЛЬ, РАЗВИВАЯ ЕЕ ПРИМЕНИТЕЛЬНО К НОВЫМ УСЛОВИЯМ БОРЬБЫ ЗА СОЦИАЛИЗМ.

ПЕРЕД НАМИ И МОЛОДЕЖЬЮ СЕЙЧАС ЭТИ ЗАДАЧИ ПОСТАВЛЕНЫ С ОСОБОЙ ЗАОСТРЕННОСТЬЮ, ИБО МЫ ТРЕБУЕМ ОТ НАШЕЙ СМЕНЫ БЫТЬ ВСЕС ТОРОННЕ РАЗВИТОЙ, САМОЙ КУЛЬТУРНОЙ, САМОЙ ВЫСОКОСОЗНАТЕЛЬНОЙ И АКТИВНОЙ МОЛОДЕЖЬЮ.

ВОТ ПОЧЕМУ ВСЯЧЕСКИХ ПОХВАЛ И ПОощРЕНИЯ ЗАСЛУЖИВАЕТ ПОЧИН «ЛЕНИНСКОЙ СМЕНЫ» ОБ ОРГАНИЗАЦИИ НА СТРАНИЦАХ ГАЗЕТЫ КРАЕВОГО УНИВЕРСИТЕТА КУЛЬТУРЫ. ЭТО МЕРОПРИЯТИЕ ДАСТ ВОЗМОЖНОСТЬ ПОДНЯТЬ НА НОВЫЙ КУЛЬТУРНЫЙ УРОВЕНЬ ДЕСЯТКИ ТЫСЯЧ КОМСОМОЛЬЦЕВ, МОЛОДЫХ РАБОЧИХ И КОЛХОЗНИКОВ И СДЕЛАТЬ ИХ ЕЩЕ БОЛЕЕ АКТИВНЫМИ БОЙЦАМИ СОЦИАЛИСТИЧЕСКОГО СТРОИТЕЛЬСТВА.

ПРИВЕТСТВУЯ ЭТО НОВОЕ НАЧИНАНИЕ «ЛЕНИНСКОЙ СМЕНЫ», НАДО ПОДЧЕРКНУТЬ, ЧТО ВСТУПАЮЩИЕ В УНИВЕРСИТЕТ КУЛЬТУРЫ ДОЛЖНЫ БЫТЬ ПОДГОТОВЛЕННЫ К ПРЕОДОЛЕНИЮ СЕРЬЕЗНЫХ ТРУДНОСТЕЙ.

УЧЕБА ТРЕБУЕТ ДИСЦИПЛИНЫ, ВЫДЕРЖКИ, НАСТОЙЧИВОСТИ. И ТОТ, КТО ХОЧЕТ УСПЕШНО УЧИТЬСЯ И КОНЧИТЬ УНИВЕРСИТЕТ, ДОЛЖЕН ВЫРАБОТАТЬ В СЕБЕ ЭТИ КАЧЕСТВА, ДОЛЖЕН НЕ НА СЛОВАХ, А НА ДЕЛЕ ЗАСТЕЖЬ ЗА УЧЕБУ, УМЕЛО РАСПРЕДЕЛИВ СВОЕ ВРЕМЯ, ТАК ЧТОБЫ УЧАСТЬ, НЕ ОТРЫВАТЬСЯ, А ЕЩЕ БОЛЕЕ АКТИВНО УЧАСТВОВАТЬ В ПОВСЕДНЕВНОЙ ОБЩЕСТВЕННОЙ РАБОТЕ.

Ю. М. КАГАНОВИЧ—
председатель Горьковского Крайисполкома.

* * *

СТИХИ ОБ УЧЕБЕ

Я купил на заработок скромный
Крезово богатство—восемь книг,
И свою головой огромной
За столом над книгами поник.
Знаю, что они—
Источник жизни,
Знаю, что без мудрых не расти.

Светлым маяком социализма
Вот они сияют на пути.
Исторических событий ленту
В памяти подростка берегу.
За ночь побываю я в Конvente,
С Марком побеседовать могу,
И узнать могу как люди жили,
И в работе мирной, и в бою,
Смело
Человечеству служили,
За рабочих головы сложили,
За свободу яркую мою.
Я в пеху поведаю соседу,—
Мой сосед послушать крепко рад,—
Дельную про прошлое беседу,
Что за люди Мюнцер и Марат.
Как знамена Франции народной
Над одной десятой
Всей земли,
Не дворяне крови благородной,
Булочники, конюхи несли.
И сосед, потомок санкилота,
Молодой и сильный, как и я,
После нашей цеховой работы
Спросит книгу с трепетной охотой

И прочтет, дышанье затая.
И прочтет, подняв, как вымпел,
радость,
И войдет он
В светлый мир легко.
Нынче,— слесарь третьего разряда,
Завтра,— иль профессор, иль нарком.
Надо, чтоб из книг день новый
видеть,
Чтобы новым человеком быть,
Кабалу былого ненавидеть,
Жадно настоящее любить.

УСПЕХ--В ОРГАНИЗАЦИИ ДЕЛА*)

БЕРМАН—
зав. культурпропа
Крайкома ВКП(б)

Университет культуры, организуемый редакцией газеты «Ленинская смена» — это очень большое и ценное мероприятие. Если посмотреть печать, прочитать горячие отклики комсомольцев на это мероприятие, то будет совершенно очевидным, что Крайком комсомола и редакция правильно почувствовали огромную тягу комсомольцев и молодежи к знаниям, к культуре. Многие коллективы выносят решения, приветствующие открытие университета культуры. Комсомольцы дают обещание упорно заниматься, успешно кончить университет. Как видно по газете, слушателей университета будет несколько тысяч.

Центральный комитет партии и перед комсомольским активом, и перед нами неоднократно ставил с особой остротой задачу коренного улучшения работы по самообразованию.

Университет культуры «Ленинской смены» является конкретным мероприятием, дающим практическое разрешение выдвинутой ЦК задачи.

Но надо сейчас же предупредить о том, что дело организации университета культуры чрезвычайно сложное и ответственное дело. Тот, кто думает, что все обойдется очень просто: газета будет печатать лекции, люди будут их читать и станут

в результате образованными, тот, кто так думает, глубоко ошибается. Дело значительно сложнее.

Если газета действительно хочет как следует поставить самообразование тысяч комсомольцев, молодых рабочих и колхозников, то она должна провести огромную организаторскую работу, в которой ей должен помочь комсомольский актив всей краевой организации и органы народного образования. Каждый секретарь райкома, помощник начальника политотдела по комсомолу, каждый секретарь комитета и комсорг должен быть представителем университета культуры, должен бороться за ударную высококачественную учебу в этом университете.

Вы должны осознать, что ограничиваться чтением одних лекций, публикуемых в газете, ни в коем случае нельзя. Надо организовать проработку этих лекций и дополнительных материалов, которые будут рекомендованы лекторами. В связи с этим необходимо сейчас же на местах в клубах, в библиотеках, в

избах-читальнях, при школах колхозной молодежи, в техникумах, институтах создать условия для организации самостоятельной углубленной проработки материалов университета культуры.

Надо поставить дело так, чтобы комсомолец, молодой рабочий и колхозник, желающие заниматься в университете культуры, смогли найти в библиотеке, в клубе, в школе самую газету, необходимую дополнительную литературу, учебник, географическую карту, словарь иностранных слов, чтобы он здесь мог найти человека, который дал бы ответ на трудные и непонятные вопросы. Для того, чтобы все это провести, нужна повседневная огромная организаторская работа райкомов и комитетов комсомола в тесном контакте с местными отделами народного образования.

Вот почему вопросы организации и работы университета культуры должны быть в центре внимания всей краевой организации комсомола, вот почему комсомольский актив должен быть первым организатором успехов этого университета.

*) Из стенограммы речи на совещании секретарей райкомов и пом. нач. политотделов МТС по комсомолу.

ЗЕМЛЯ, ПЛЕНЕННАЯ ЛЬДАМИ У ИСТОКОВ ИСТОРИИ ЧЕЛОВЕЧЕСКОЙ ЖИЗНИ

Только путем выводов, добытых разными науками, восстанавливается жизнь человеческого общества на первых ступенях его развития.

Отдаленнейшие стадии развития человека освещаются не изделиями рук человека, ибо их не сохранилось, а в значительной степени морфологий человеческого организма и языковыми материалами. Человеческий язык в своих наслоениях хранит память о самых древних периодах жизни человека.

Только соединяя в одно целое данные различных отраслей знания, историк может осветить жизнь человеческого общества в отдаленнейшие эпохи.

С каких пор начинается эта жизнь? С каких пор человек, оставаясь частью природы, становится членом человеческого общества, подчиняющегося в своем развитии уже особым закономерностям, отличным от закономерности природы? Как происходит этот скачок из области биологии в область истории?

«Сотни тысяч лет — в истории земли имеющие не большее значение, чем секунда в жизни человека — наверно протекли, прежде чем возникло человеческое общество из стада карабкающихся по деревьям обезьян. Но все же оно, наконец, появилось. И в чем же мы снова находим характерный признак человеческого общества, отличающий его от стада обезьян? В труде» (Энгельс).

Таково мнение Энгельса. Процесс же труда начинается только при изготовлении орудий, прежде всего орудий охоты и рыболовства.

Труд способствовал совместной деятельности людей, изменению природы по образцу целей человека; он положил начало производству, т. е. «присвоению индивидуумом благ природы внутри определенной

оледенения и межледниковые периоды, конечно, оказали громадное влияние на соотношение воды и суши и на всю поверхность земли.

Перемещалась масса горных пород со Скандинавского полуострова; огромные реки отлагали большие наносы. Юго-восточный угол Европы представлял громадное море. Черное, Азовское и Аральское моря были связаны друг с другом. Море заходило за устье Камы.

Вулканическая деятельность была в то время очень оживленной в пределах современной Франции и Германии. К ледниковому же периоду надо отнести и лессовые отложения. Главной составной частью лесса была мельчайшая пыль, состоящая из микроскопических зерен известки, кварца, полевого шпата, переносившихся благодаря действию ветра и воды.

Наступление и отступление ледников сопровождалось большими колебаниями температуры, влиявшими на флору (совокупность всех видов растений) и фауну (совокупность всех видов животных) Европы и, разумеется, на человека.

В эпоху наступления ледников, в том небольшом сравнительно пространстве, которое оставалось свободным от льда, выростала тундровая растительность. Лишь в более защищенных местах — во Франции, в Чехословакии находились островки слабо развитого леса — берез, ольх, сосен и подобных растений. С начавшимся потеплением тундра уступала место степи.

В межледниковые периоды, под влиянием благоприятных условий тепла и влаги, поднимались леса, вытесняя степи. Появились породы южных деревьев там, где они в наше время уже не растут. «Мы должны себе представлять, — пишет Обермайер, — окрестности Парижа украшенными густолиственными лав-



Профессор С. И. Архангельский.

По отчету Герца за 1901 г. о раскопках мамонта видно, что не совсем взрослый мамонт-самец, открытый экспедицией академии наук в берегах реки Березовки, был длиной 3 метра, вышиной 2 метра и весил 2.000 кило (20 пудов); шерстный медведь, кости которого встречаются в большом количестве в пещерах, впоследствии занятых человеком; сибирский носорог; дикая лошадь (открытая Пржевальским в Азии в 1879 году), была обычным предметом охоты людей ледникового периода; ее кости в громадном количестве (десяти тысяч) были найдены в пещере Сомотра.

С течением времени животный мир обеднел: многие виды вымерли, в связи с теми переменами, которые происходили в природе.

В межледниковые периоды в Европе водились также животные, как лев, гиппопотам, гиена, южный слон, встречающиеся в наше время в более теплых странах. Кости этих животных археологи нашли вместе с каменными орудиями древнейшего человека во Франции, в берегах реки Марны.

Переходя от растительного и животного мира времени ледников к человеку, мы должны сказать, что кости древнейших человекообразных существ были найдены в Азии, а не в Европе.

В 1891—1892 гг. голландский врач Дюбуа на острове Ява, в русле реки, близ поселения Тринила нашел черепную покрывку, бедро и два коренных зуба. Это существо назвали питекоантропом или тринильским человеком, в силу тех отличий, которые делали это существо непохожим на обезьяну: большой размер черепа и способность прямо ходить.

В 1927—1929 гг. в Китае, около Пекина, нашли зубы, обломки челюсти и черепа. Последние были больше по размерам, чем череп тринильского человека. Это существо назвали синантропом, или китайским человеком. Он занял второе место после питекоантропа. Более близкие к нам по времени и по породе человеческие существа, о которых можно уже уверенно сказать, что это были люди, были найдены археологами в Западной Европе. В 1907 году около Гейдельберга (деревня Мавур) была найдена нижняя человеческая челюсть с целыми зубами, на глубине 24,1 метра. Эту породу существ назвали ГЕЙДЕЛЬБЕРГСКИМ человеком. Это был предок позднее существовавшей породы людей, которую назвали по месту первых находок, неандерталь-

ской (Неандертальская пещера около Дюссельдорфа). Неандерталец имел невысокий рост, массивные кости, ходил сгибая ноги в коленях, имел малоразвитый подбородок. «Выдающиеся признаки — особенно невысокая форма черепа и отсутствие подбородка — совершенно достаточны, — замечает антрополог Швальбе, — для отличия неандертальца от современного человека в качестве иной формы человеческого рода, в качестве особого вида». В верхних слоях палеолита появляется кроманьонец (скала Кроманьон во Франции). У него прямой лоб, удлиненный череп, развитый подбородок, нижняя челюсть не очень велика, его зовут еще «мудрый человек», также — «современный человек».

Очень интересны наблюдения над

до деревни современного французского крестьянина.

Археология, если откинуть спорный вопрос об эолитах, насчитывает семь палеолитических культур, сменявших одна другую в период от третьего межледниковья, в период четвертого ледника и наступившего затем потепления. Культуры носят названия по месту первых находок данного культурного комплекса, надо сказать, впоследствии эти находки делались и в других местах и даже за пределами Франции (например, палеолитическая культура, обнаруженная в пределах нашего Союза, — село Костенки, ЦЧО).

Мы даем схему палеолитических культур, внося в эту схему примерные наметки хронологических дат:

Состояние природы	Хронология	Породы людей	Культура
I. Ледник	500.000 лет	Питекоантроп.	
I. Междупедниковье	400.000		
II. Ледник	325.000		
II. Междупедниковье	225.000	Гейдельбергский человек.	
III. Ледник	200.000—150.000		
III. Междупедниковье	150.000—50.000		Шальская Ашельская
IV. Ледник	50.000—25.000	Неандерталец.	Мустьерская
Последниковоье	25.000—12.000	Кроманьонец.	Ориньякская Сомотрийская Мавленская Давильско-Тарденуазская

объемом и формой черепов человекообразных существ и людей.

ОБЪЕМ ЧЕРЕПА:
Питекоантроп — 900 кубических сантиметров.

Неандерталец — 1400 кубических сантиметров.

Современный человек — 1550 кубических сантиметров.

Для суждения о древнем человеческом обществе мы должны располагать данными не только о природе, т. е. климате, флоре и фауне, окружавших человека, не только о человеке, как биологическом существе, но и об его орудиях, о месте и времени его жизни, об его стоянках и способе добывания пищи. Эти данные в изобилии сообщает нам французская археология. Во Франции можно проследить непрерывную смену поселения человека, начиная от зары человеческой культуры, т. е. 100 тысяч лет тому назад, вплоть

НАШ СЛОВАРЬ

ПАЛЕОЛИТ (греческий язык) — древне-каменный век. Наименование палеолит предложено Леббокком для обозначения древнейшего периода человеческой истории, характеризующегося изготовлением оббитых каменных орудий и предшествующего новокаменному веку, неолиту, когда их начали полировать.

МОРФОЛОГИЯ (греч.) — учение о форме. В общем смысле — наука, изучающая строение организмов растений и животных. Разделяется на морфологию внешнюю (собственно морфологию) и морфологию внутреннюю (анатомия).

АРХЕОЛОГИЯ (греч.) в первоначальном значении — наука о древностях; в настоящее время — изучение главным образом путем раскопок вещественных памятников жизни минувших веков.

О том, на какой глубине, в каких пластах земли найдены эти культуры, позволяет судить прилагаемый ниже чертеж, на котором показан вертикальный разрез берега реки Соммы во Франции, где были открыты ряды культурных наслоений, лежащих одна над другими, на большой глубине.

ВЕРТИКАЛЬНЫЙ РАЗРЕЗ БЕРЕГА РЕКИ СОММЫ.



Ряды культурных наслоений.

Эти культуры, отмеченные появлением каменных орудий, дают достоверные и конкретные данные о зародившемся человеческом обществе, т. е. о начале истории, которая изучает человека, не как биологическую особь, а как общественное существо, изготовляющее орудие производства и в силу этого в своей общественной жизни, подчиняющееся особым закономерностям.

С. И. Архангельский.



ЛЕДЯНОЙ ПОКРОВ В ПЕРИОД МАКСИМАЛЬНОГО ОЛЕДЕНИЯ
ЛЕД ПOKPOB В ТЕЧЕНИЕ ПОСЛЕДНЕГО (IV) ЛЕДНИКА. ПЕРИОДА
ЗАНЯТО АРАЛО-КАСПИЙСКИМ БАЙРАКОМ.
Европа во время ледникового периода.

общественной формы и посредством ее».

Все это вызвало качественные изменения отношений, переклонило закономерности одного порядка на закономерности другого.

Что можно сказать о том, когда это было, при каких условиях это произошло и какие шаги сделало человеческое общество на первых порах?

В Кайнозойскую эру появились на земле млекопитающие, а также и человек; конец третичного и начало четвертичного периода этой эры — так более точно определяется появление человека. Земная поверхность с тех пор подверглась очень большим изменениям, вызванным наступлениями и отступлениями ледников.

Если мы обратимся к прилагаемой карте Европы ледникового периода, то увидим, что весь Скандинавский полуостров, большая часть Англии, Голландии, Северная Германия, большая часть европейской территории нашего Союза была покрыта ледником. Центром ледника были горы Скандинавского полуострова. Леды громадились и в северной части Атлантического океана. Ледник в пределах нашего края доходил до устья Оки. Область Пиринеев, Альп и Кавказа имела свои ледники, не соединившиеся с северными массивными льдами. Наступление таких геологических явлений, как следующие одно за другими четыре

рами, фиговыми деревьями, отягченными плодами, и диким виноградом».

Также менялась фауна ледниковых и межледниковых периодов. Представителями фауны ледникового периода были: мускусный бык, живачное животное, среднее между быком и бараном, с густой длинной шерстью; мамонт, великан среди слонов (в северной Сибири, которая хранит древний лед, находят хорошо сохранившиеся трупы мамонтов.

ДНЕВНИК ИНСТИТУТА им. ЖДАНОВА

Заслушав сообщение тов. Лукояновой о сигналах «Ленинской смены» по нашему институту, пленум парткома института им. А. Жданова постановляет:

1. В дневнике нашего института «Ленинская смена» остро и своевременно поставила ряд вопросов, направленных на укрепление и улучшение работы всего коллектива нашего вуза. Организацией ежедневного смотра работы института «Ленинская смена» предупредила другие учебные заведения от повторения ряда наших ошибок и этим са-

мым проявила организующую роль в перестройке вузов всего края.

Пленум парткома обязывает всех партбюро групп и факультетов, всех коммунистов-руководителей отдельных участков общественной, хозяйственной и профсоюзной работы нашего института немедленно и четко реагировать на все сигналы «Ленинской смены» и на второй день по опубликовании дневника докладывать секретарию парткома о всех принятых мерах, сроках и лицах, ответственных за проведение их.

2. Поручить комиссии в составе тт. Лукояновой (председатель), Стаховского и Мешерякова ознакомиться с состоянием работы профкома в 3-дневный срок и доложить свои выводы пленуму парткома.

3. Поручить тт. Акимову и Кузнецову в 3-дневный срок ликвидировать по столовой и буфетам следующие недостатки: 1) ликвидировать

очереди, 2) пересмотреть ассортимент продуктов в сторону их удешевления и улучшения качества, 3) проверить составление цен в буфетах и столовой, 4) организовать бесперебойное снабжение студентов из буфетов горячими завтраками.

4. Указать тов. Шеронину на необходимость тщательной подготовки аудиторий к лекциям и семинарам и устранить несогласованность часов и звонков по отдельным корпусам.

6. Обязать партгруппу профкома в 2-недельный срок развернуть массовую работу в общежитиях и группах по организации культурного досуга студента и физкультурных мероприятий (зарядка, минутка, турниры, состязания, подготовка к зиме и т. д.).

7. Предложить тов. Голубеву в 3-дневный срок обсудить на партийных группах общетехнического фа-

культета вопрос о состоянии трудовой дисциплины, обратив особое внимание на группы нового приема.

8. Предложить тов. Абугову обеспечить доведение учебной программы до каждого студента технического факультета.

9. Указать тов. Шумихину на отсутствие оперативности и контроля в руководстве комсомолом (члены комитета оторваны от групп нового приема, до сих пор принято на учет только 20 проц. комсомольцев нового приема).

10. Поручить тов. Шеронину в 3-дневный срок проверить вопрос о краже чертежей из института и привлечь виновных к ответственности.

12. Обязать партгруппу профкома установить контроль за работой столовой и буфетов.

Секретарь парткома ГИИ — МАЛОВ

НАШ СВЕТ КОМСОМОЛУ

Письмо комсомольцев Крайпотребсоюза

Потребительская кооперация Горьковского края приступила к выполнению важнейшего задания партии и правительства — закупке хлеба. По сравнению с нынешним годом должно быть закуплено у колхозов, колхозников, единоличников 187000 тонн хлеба. Однако темпы хлебозакупок в сентябре явно неудовлетворительны — на 25 сентября закуплено всего лишь 4028 тонн против месячного задания 30000 тонн.

В чем же дело? Дело заключается в товарах, идущих на отоваривание хлебозакупок, в изыскании этих товаров, в изыскании их до потребителя — покупателя хлеба. Для отоваривания сентябрьского плана хлебозакупок в районы нужно было завезти различных товаров на сумму 7 млн. рублей, а фактически завезено на 1 млн. Товары в далеко неполном ассортименте имеются только на Горьковских складах, да в Арамазовском, Сергачском и Лукояновском куестах. На Уранской, Нотельнической и Вятско-Полянской межрайонных базах товаров нет. Помимо этого, в Крайпотребсоюзе, в частности, в хлеботорговой конторе («Хлебторг») не установлено оперативного контроля по продвижению имеющихся товаров до покупателя.

Товар решает успех хлебозакупок! Но существа этого положения для стх пор не понял и не оценил целый ряд комсомольских организаций. Многие заводы Горьковского края срывают отоваривание хлебозакупок. Мы спрашиваем у комитетов комсомола фабрики Швейпрома, что они сделали для того, чтобы их предприятия выполнили свою обязанность и дали 137000 килограмм на хлебозакупку. Мы спрашиваем у комитетов комсомола «Красной Этны», завода «Динко-вальщик», Жиртреста, чтобы их предприятия полностью и в срок выполнили план выпуска продукции на отоваривание хлебозаготовок и своевременно продавали эту продукцию на базы товаропроизводящей сети.

Неблагополучно и с транспортом. На станции Московско-Казанской железной дороги с 1 по 27 сентября хранились 3 вагона стекла, на которые сейчас имеется огромный спрос. А сейчас не отправляется 30 тонн товара на хлебозакуп. Станция Моховые горы с 10 сентября не отправляет до 100 тонн товаров, предназначенных для хлебозакупы. Почему на Волжских и Окских пристанях товары, как правило, маршируют по две недели?

Мы обращаемся и комитетам комсомола этих организаций — что они сделали для того, чтобы положить предел этим безобразиям и реализовать указания партии и правительства о первоочередной отправке товаров на хлебозакупку?

Большая ответственность лежит и на комсомоле Крайпотребсоюза. Наша задача заключается в том, чтобы контролировать интенсивность языкания товаров на хлебозакуп, выборку этих товаров с производственных предприятий и прохождение в низовую товаропроизводящую сеть. Мы провели рейд легкой кассетерии, который вскрыл безобразное отношение хлеботорга к запросам районов (к делу подписто 20 аявот), явное благодушие в оперативной деятельности и полную неподготовленность к хлебозакупке.

Мы обращаемся к КСМ организациям с таким предложением — создавайте на заводах, складах, базах, пристанях и станциях, магазинах посты комсомольского дозора по продвижению, изготовлению и сохранности товаров.

Мы же, комитет комсомола Крайпотребсоюза, берем на себя обязательство организовать три комсомольских поста на центральных складах и в торговом управлении. Беря на себя это обязательство и вызываем на соревнования комитеты комсомола ВУЗов, станции Московско-Казанской железной дороги и Моховые горы.

Комитет комсомола Крайпотребсоюза СЫСЕР

РАЗВЕРТЫВАЕТСЯ СОРЕВНОВАНИЕ

Колхозы и колхозники Пучинковской МТС широко развернули хлебоброодажу государству. Передовые колхозы по выполнению хлебоброодажек явились передовыми и в проведении хлебозакупок. Колхоз им. Молотова продал 300 центнеров, им. Буденного — 80 центн., «Ясная Поляна» — 170 центн., «Красный пахарь» — 700 центн., «Труженик» — 300 центнеров и т. д. Комсомольцы других колхозов явились застрельщиками в организации хлебозакупок. Так например: семья комсомольца колхоза «Труженик» — Захарова продала государству — 1,5 центн., семья комсомольца колхоза «Ударник» Гарынина продала — 1,2 центнера.

Отдельные комсомольские организации провели молодежные собрания с вопросом о хлебозакупках. По инициативе комсомольцев в колхозе им. Буденного организован красный обоз для продажи хлеба государству в количестве 10 подвод.

Но есть и такие организации, которые или бездействуют, или ведут кулацкую работу. Например, в колхозе им. Ворошилова комсомольцы Качаев и Зайцев на общем собрании выступали против продажи хлеба государству. Комсомольская организация не дала им должного отпора. Эти антиколхозные настроения возглавляются отдельными активистами, в том числе бывшими членами партии — Ермаковым, Лизуновым и Осиним. Политотдел МТС принял меры к разоблачению этой антиколхозной вылазки.

В 25 колхозах зоны МТС на общих колхозных собраниях уже приняты решения о выполнении обязательств по хлебозакупкам не позднее 15 октября. Сейчас развертывается социалистическое соревнование между колхозами на быстрейшее выполнение обязательств по хлебоброодаже государству.

А. М.

КОМСОМОЛЬЦЫ ПОКАЗАЛИ ПРИМЕР

ШАТКИ. 23 сентября в селе Озерках проходило колхозное собрание с вопросом о хлебозакупках. Колхозники решили создать фонд продажи хлеба государству. После собрания была развернута подписка колхозников на выделение хлеба для продажи государству. Инициатором продажи хлеба явился комсомолец Зябов, который продал государству 1,6 центн. и вызвал на соревнование всех комсомольцев. Первым на вызов откликнулся комсомолец Прошениников А., который продал 1 центнер. Все комсомольцы подписались на продажу 6 центн. и беспартийные на 2,5 центн.

Первичная комсомольская организация Озерок призывает последовать их примеру всех комсомольцев района.

ЕЛАГИН.

ОРГАНИЗОВАТЬ МОЛОДЕЖЬ на хлебозакупки

В колхозах зоны Беласовской МТС вслед за выполнением хлебоброодажек широко развернулись хлебозакупки потребкооперации. Политотдел мобилизовал на хлебозакупки все парт-комсомольские силы и колхозный актив. В течение первых пяти дней хлебозакупок на основе широко развернутой массовой работы и соцсоревнования уже продано хлеба государству колхозами 130 тонн и в порядке индивидуальной продажи самими колхозниками продано 10 тонн. Беласовский колхоз продал 12 тонн и колхозники — 2,5 тонны, Елисеевский колхоз продал 6 тонн и колхозники 1,5 тонны. Комсомольский организатор колхоза тов. Мельников продал 40 кгр. и организовал хлебоброодажу среди колхозников путем вызова на соревнование.

Комсомольские первичные организации в хлебозакупках принимают самое активное участие. Ведут разностороннюю работу о важности хлебоброодажки государству и сами являются застрельщиками продажи хлеба. Ключинские комсомольцы все продали от 10 до 32 кгр. каждый, сумели организовать продажу хлеба колхозниками около 5 центн. и колхозом 1 тонну. Комсомольцы Л.-Шиповской первичной организации тт. Сиротин и Горшенин продали по 50 кгр. каждый. Хорошо работают по хлебозакупкам Б.-Чамровская организация, Шалдежская, Безводнинская и др. первичные организации. Чамровская первичная организация сумела организовать на продажу хлеба беспартийную молодежь. Молодой колхозник Кокурин Алексей продал 10 кгр. и вызвал на соревнование остальных молодых колхозников. Но еще не все первичные организации уяснили важность этой работы. Хвойнишская, Б.-Покровская, Богоявленская первичные организации еще совершенно не ведут никакой работы по хлебозакупкам. Они все еще раскачиваются. В их колхозах еще не продано ни одного килограмма хлеба. Каждая первичная организация и в отдельности каждый комсомолец должны по боевому включиться в работу по хлебозакупкам, непосредственно сами участвовать в хлебоброодаже, организовать путем соцсоревнования беспартийную молодежь. Еще слаба работа среди единоличников, выполнивших свои обязательства перед государством. Комсомольцы, работающие в кооперации, плохо борются за продвижение товаров в деревню.

Пом. нач политотдела Беласовской МТС — БРЮХАНОВ.

Вызывают яковлевцев

Активно вступили в хлебоброодажу комсомольцы дер. Барково, Яковлевского сельсовета, Б.-Мурашкинского района. Актив комсомольцев в составе 15 человек проявил личный пример, продал государству 14,4 центнера. Тт. Травкин, Горшенин, Тартыгин, Петров, Голикин и др. продали по центнеру, остальные от 32 до 64 килограмм.

Личным примером комсомольцы взбудоражили беспартийную массу: предколхоза Голикин К. продал три центнера, завхоз Голикин и другие продали по центнеру.

Комсомольская организация дер. Баркова вызвала на соревнование и взяла на буксир отстающие соседние КСМ организации своего сельсовета: дер. Яковлево и Ракинту.

Комсомольская организация дер. Баркова вызвала на соревнование и взяла на буксир отстающие соседние КСМ организации своего сельсовета: дер. Яковлево и Ракинту.

К. ФАЙК.

ПРОПАЛ ПОМПОЛИТ...

Часто в газетах пишут: «Пропадал коза. Приметы: белая, с черными пятнами и т. д.»

В школе ФЭУ Чернореченского химкомбината (Дзержинск) тоже случилась пропажа. Пропадал помполит Ваня Лапшин.

Первый день в школе удивились Никто не помнит случая, чтобы Лапшин сделал прогул. А тут взял да и прогулял... Посыпались вопросы, догадки, предсказания. Кто-то видел, что он вчера покупал арбуз, а поэтому, вероятно, обелся и у него заболел живот.

Другие уверяли, что его разлюбила девочка и он теперь с горя запыл. Третьи предсказывали, что он, скорее всего, дня через три придет в школу и сделает обширный доклад о межличностном положении

Однако, все догадки и предсказания не оправдались. Прошло три дня, а помполит не являлся. Школьный сторож уже стал уверять, что Ваня Лапшин умер, а посему получал активистов-фабзавучников:

— Вы бы, ребята, деньги собрали ему на похороны. Не женат ведь он. Одинский.

Так шли дни и недели мучительного ожидания какого-то страшного известия о судьбе Вани Лапшина. Наконец, он настал, этот долгожданный, страшный день. В школу как-то зашел секретарь заводского комитета ВЛКСМ Казани и упавшим голосом сообщил:

— Ваня Лапшин, помполит вашей школы, на Решетихинской фабрике «Сетеснасть»...

— Зачем он там? — перебили его удивленные фабзавучники.



— «Зачем географию изучать, когда извозчики есть».

ИЗ ПИСЕМ КОМСОМОЛЬЦЕВ

Буду слушателем

Я ПРИВЕТСТВУЮ ОРГАНИЗОВАННЫЙ ПРИ ВАШЕЙ ГАЗЕТЕ УНИВЕРСИТЕТ КУЛЬТУРЫ. ПО МОЕМУ ОН ДАСТ ОЧЕНЬ МНОГОЕ НАШЕМ КОМСОМОЛЬЦАМ И МОЛОДЕЖИ, ПОМОЖЕТ ЕЙ ПОДНЯТЬ УРОВЕНЬ КУЛЬТУРНЫХ И ПОЛИТИЧЕСКИХ ЗНАНИЙ. ВАШ УНИВЕРСИТЕТ — ЭТО ВЫСШАЯ ШКОЛА МОЛОДЕЖИ.

Я БУДУ С ВЕЛИЧАЙШИМ УДОВОЛЬСТВИЕМ И ВНИМАТЕЛЬНО ПРОРАБАТЫВАТЬ ВАШИ ЛЕКЦИИ, КАК ПОСТОЯННЫЙ СЛУШАТЕЛЬ УНИВЕРСИТЕТА.

Юнокор — В. КРАСНОСЛОВ.
Колхоз им. Михайлова,
Горноарийского района



ЛЕВ Толстой в воображении Митрофанушки в литературе.

С ФИНФРОНТА

ВСТРЕЧНОЕ ОБЯЗАТЕЛЬСТВО — СДАТЬ СОЦТЕХЭКЗАМЕН

Наше комсомольское отделение № 5, Свердловской районной сберегательной кассы города Горького, обсудив обращение Горбатовской комсомольской кассы Павловского района, включается в краевое соревнование комсомольских сберкасс. Наша касса задание выполняет на квартала в квартал, а задание III квартала по вкладам на 25 сентября выполнила на 150 проц. Наша касса, также как и Горбатовская, добилась больших успехов в оформлении — мы имеем цветы, плакаты, портреты, стол для обслуживания займодержателей и вкладчиков, специально-го работника при этом столе.

Наше большое достижение — мы ликвидировали очереди, которые были при старом руководстве и старом составе работников. Получения клиентуры оформляем быстро.

Товарищи из Горбатовской кассы ничего не пишут о работе с уполномоченными — это их недостаток. Мы имеем пять уполномоченных, которые в третьем квартале привлекли вкладов на сумму 7000 руб. Особенно хорошо работает уполномоченная по издательству «Горьковская коммуна» тов. Антонова.

Нельзя, конечно, не отметить ту большую помощь, которую оказывает нам комсомол Крайуправления сберкасс и Крайфу, и благодаря которой мы добились большей части наших успехов.

Поддерживая предложение горбатовцев об организации краевого соревнования комсомольских сберкасс, мы берем на себя следующие обязательства:

— перевыполнить план IV квартала по вкладам, дав к 17 годовщине Октября 50 проц. квартального задания;

— развернуть работу с неорганизованным населением в четырех жактах (вербовка новых и повторных вкладов, проверка поступлений средств по займу);

— проверить работоспособность уполномоченных сберкасс и развернуть среди них индивидуальное соревнование;

— сдать техэкзамен в сроки, установленные арбитром соревнования — «Ленинской сменой» и Крайуправлением ГТСК и ГК;

— изучить наших активных вкладчиков и на основе этого перестроить массово-обслуживательскую работу. Заведующий комсомольской кассой № 5 — АРЕФЬЕВ.

Секретарь коллектива комсомола Крайфу — МАЛЫШЕВ.

Секретарь молодежного комсомола госбанка — АЛАТОРЦЕВА.

Дзержинск

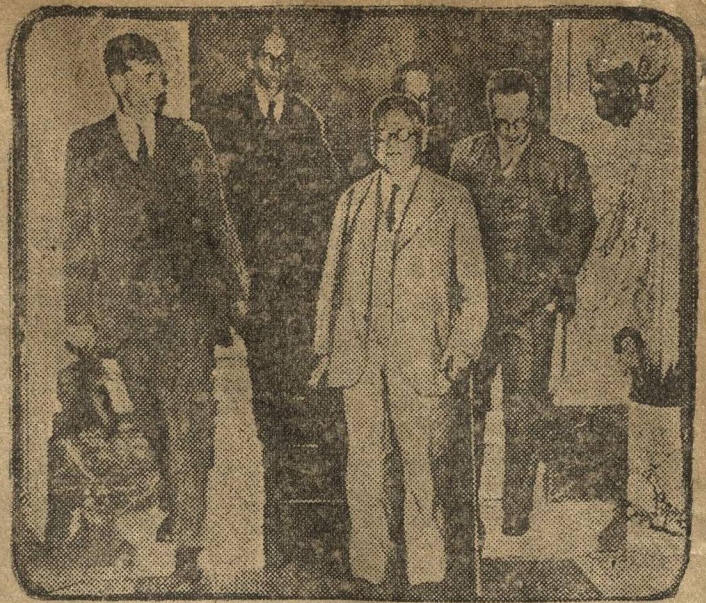
И. РОСТ.

СПАСЕМ ТЕЛЬМАНА!

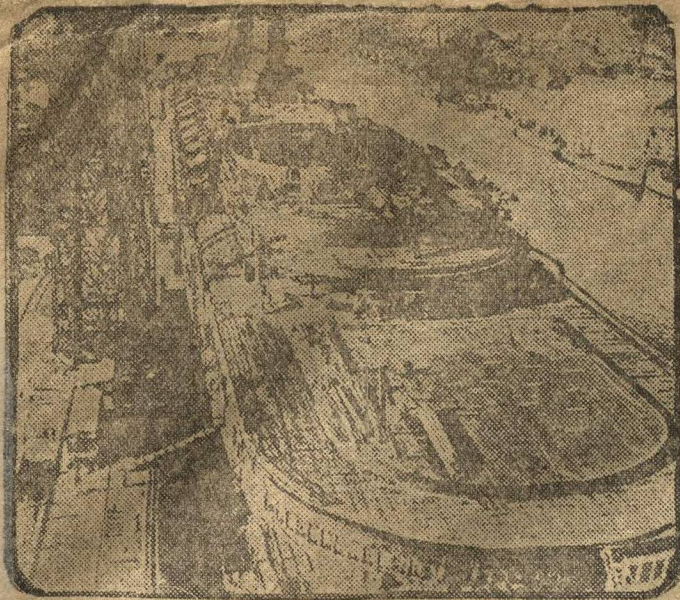
20 октября — международная конференция юристов

ПАРИЖ, 30. АГЕНТСТВО ИНПРЕСС СООБЩАЕТ, ЧТО СОЮЗ ФРАНЦУЗСКИХ АДВОКАТОВ, МЕЖДУНАРОДНАЯ АССОЦИАЦИЯ ЮРИСТОВ, КОМИССИЯ ЮРИСТОВ ПО РАССМОТРЕНИЮ ПРОЦЕССА ТЕЛЬМАНА, МЕЖДУНАРОДНЫЙ КОМИТЕТ БОРЬБЫ ЗА ОСВОБОЖДЕНИЕ ТЕЛЬМАНА И МНОГИЕ ВИДНЫЕ ДЕЯТЕЛИ, В ТОМ ЧИСЛЕ ИЗВЕСТНЫЕ ЮРИСТЫ, ПРОФЕССОРА И ПИСАТЕЛИ (АНДРЕ ЖИД, РОЛЛАН, МАЛЬРО) РЕШИЛИ СОЗВАТЬ НА 20 ОКТЯБРЯ МЕЖДУНАРОДНУЮ ЮРИДИЧЕСКУЮ КОНФЕРЕНЦИЮ ДЛЯ ОЗНАКОМЛЕНИЯ ОБЩЕСТВЕННОГО МНЕНИЯ С ГЕРМАНСКИМИ СУДЕБНЫМИ МЕТОДАМИ, С ПОЛОЖЕНИЕМ В КОНЦЕНТРАЦИОННЫХ ЛАГЕРЯХ, С ДЕЛОМ ТЕЛЬМАНА И ДРУГИМИ АНАЛОГИЧНЫМИ ПРОЦЕССАМИ.

НА КОНФЕРЕНЦИЮ ВОЗЛАГАЕТСЯ ЗАДАЧА — ОЗНАКОМИТЬ ВЕСЬ МИР С ПОСЛЕДНИМИ РАЗОБЛАЧЕНИЯМИ О ПОДЖОГЕ РЕЙХСТАГА И СОБЫТИИ 30 ИЮНЯ.



НА СНИМКЕ: советская делегация покидает здание Лиги наций после окончания заседания.



НА СНИМКЕ: строительство крупнейшего во Франции пассажирского судна «Нормандия», предназначенного для трансатлантического сообщения.

По КРАЮ ОВЛАДЕЕМ РАДИОМИНИМУМОМ

Как же изучить радиотехнику, когда не хватает руководителей и пособия, а желающих достаточно много. Эта трудность преодолевается организацией радиотехнического кружка, которому нужно изучать радиотехнику по программе и пособиям радиокомитета при ЦК ВЛКСМ.

Крайком радиокомитетом Крайкома ВЛКСМ, совместно с радиокомитетом Крайисполкома, вторично с октября месяца будут производиться передачи лекций радиотехникума через радио РВ-42 и городскую трансляционную сеть.

Кроме этого, пособия и консультации по радиотехникуму, а также по всем вопросам радиотехники, можно получить в радиокабинете (клуб им. Ворошилова, Алексеевская, д. № 3, в 1, 2, 3, 4 дни шестидневки с 4 часов 30 минут до 7 час. 30 мин.).

Сейчас комсомолу и пионерам всех предприятий и учебных заведений, школам города Горького необходимо организовать к октябрю месяцу яч. ОДР и ЮДР (если они еще не организованы), а также комнаты, где бы можно было слушать радио, для того, чтобы организованно изучать радиотехнический минимум.

ЛИТЕРАТУРА ДРЕВНЕЙ РУСИ

М. Г. ГИРС

Начало письменной русской литературы восходит к далекому историческому прошлому. Изучение этой литературы имеет значение не только потому, что она обладает большой познавательной ценностью, способствуя пониманию тех процессов, которые происходили в истории России. Отдельные памятники древней русской литературы до сих пор не утратили своей громадной художественной значимости.

Самым ярким памятником литературы эпохи феодализма является «Слово о полку Игореве».

«Слово о полку Игореве» представляет из себя гениальный образец феодально-героического эпоса. Оно написано неизвестным автором, и по ряду исторических данных может быть отнесено к 1187 году.

Южная Русь была в эту эпоху раздроблена на целый ряд отдельных княжеств, при чем главным из них было княжество Киевское. Происходивший в это время процесс феодальной раздробленности привел к формированию класса дружинников-землевладельцев, соединивших крупные земельные владения с политической властью и устанавливавших систему феодальной зависимости. Различные экономические интересы приводило к постоянной борьбе между отдельными княжествами. Не было согласия и между князьями, стремившимися получить в свое владение наиболее выгодное княжество.

«ЭВР» о полете Громова

ПАРИЖ, 30. Откликаясь на сообщение ТАСС о рекордном полете советского самолета под управлением тов. ГРОМОВА, «Эвр» пишет: «совершая этот удивительный подвиг, советские летчики на 1800 километров перекрыли мировой рекорд, поставленный 27 марта 1932 года Босуэтом и Росси... Можем ли мы снова отвоевать мировой рекорд? Едва ли.

Убытки исчисляются в миллионах

ТОКИО. Газета «Цюгай Сиогю» сообщает, что в интервью прессе 28 сентября военный министр ХАЯСИ, заявил о том, что убытки, причиненные тайфуном военному ведомству, военным арсеналам и прочему военному имуществу исчисляются в 10 млн. иен. Хаяси выехал в западную Японию для ознакомления с положением в военных арсеналах, пороховых заводах и в частях, расположенных в западной Японии.

Бек на докладе у Пилсудского

ВАРШАВА. По сообщению польского агентства, возвращаясь из Женевы, министр иностранных дел Бек посетил в Краковском воеводстве отдыхающего Пилсудского, которого информировал о работе сессии Лиги наций. Оттуда Бек выехал в Варшаву. Встреча носила торжественный характер. Приветствовавший Бека от имени комитета по организации встречи профессор Михалович заявил, что «вся нация солидарна с правительством».

НАЧАЛСЯ ПРИЗЫВ

Над дверями клуба им. Ворошилова, на громадном полотне крупными буквами горит лозунг: «ПРИВЕТ ПРИЗЫВНИКАМ 1912 ГОДА!».

Призывники входят в клуб. Ни тени тревоги, ни черточки грусти не видно на оживленных лицах. Ждут чего-то нового и приятного, трепетно бьются сердца и легкая дрожь знобит тело.

Шофер ШУТКОВ тяжело внос в комнату к врачам свое битое тело. Члены призывной комиссии с восхищением смотрели на его широкую грудь и поднявшуюся грудь.

— Об'ем груди 100 сантиметров — объявил врач.

— Вот это так! — восклицает военком.

— Присядь на носки!

Шутков присядает.

— В Севастополь пойдешь, в морской флот, — объявляет военком.

Шутков также молча спокойно выходит.

Стройный, точно перехваченный в поясе, ОНЕСКЕВИЧ упрямо ходит перед врачами. Он высок и прям.

— ВО ФЛОТ, — говорит военком.

В ответ слышится благодарный взволнованный голос:

— ХОРОШО...



Доцент М. Г. ГИРС.

Классовая принадлежность автора «Слова о полку Игореве» определяет и то обстоятельство, что единственными героями этого памятника являются князья, наделенные доблестями и героизмом, необходимые для дальнейшего продолжения военных действий. Среди всех упомянутых в «Слове о полку Игореве» князей центральной фигурой является фигура киевского великого князя Святослава. Именно он выступает носителем основной авторской идеи.

Остальные существовавшие в то время социальные группировки почти не упоминаются в «Слове о полку Игореве». Только раз говорится о положении крестьян.

«Слово о полку Игореве» разделяется на несколько частей, органически связанных друг с другом. Оно начинается со вступления, в котором автор вспоминает своего предшественника, великого певца Бояна. После этого идет описание вешнего затмения, предостерегающего князя Игоря от задуманного им похода. Затем изображается сам поход: первоначальная победа русских князей и их последующее поражение. Потом действие переносится в Киев. Здесь описывается вешний сон Святослава и отсюда произносится воззвание к русским князьям. Далее следует знаменательный плач Ярославны о ее муже — князе Игоре, даходящемся в по-

Призывники СУМАТОХИН и ЗАЙЦЕВ получили направление во Владивосток. Они просто и ясно улыбнулись военному и в их глазах засветилась нескрываемая радость.

В агитпункте инструктор объяснял: — Особот строгая дисциплина, товарищи, во флоте...

Озорной весельчак шепчет соседу: — Мотай на ус, Яша...

Так проходил первый день призыва в Свердловском районе. С большим желанием встречала молодежь назначение.

Такая радость свойственна лишь молодежи нашей страны, молодежи знающей, что Красная армия — необходимая и прекрасная школа. Воспитанники этой школы — бойцы пролетарской страны, зорко охраняют рубежи великой родины — СССР. И горе тому, кто осмелится их перейти. Дм. СЕРГЕЕВ.

ловешком плену. Это одно из наиболее замечательных мест «Слова о полку Игореве». Наконец, изображается бегство князя Игоря из половецкого плена и его возвращение в Киев.

Каждая часть «Слова о полку Игореве» органически связана с идеей целого. Громадное место в «Слове о полку Игореве» занимает описание природы, которая рисуется живой и одушевленной, принимающей непосредственное участие в событиях, происходящих с людьми. Это является выражением так называемых анимистических верований — обоготворения сил природы. Когда полегла русская дружина после битвы с половецами, то «никнет трава от жалости, а дерево печально приклонилось к земле».

Когда князь Игорь бежит из плена, то река Донец обращается к нему со следующими словами: «Князь Игорь! Немало тебе величавья, а Кончаку (половецкому хану) досады, и русской земле веселья».

«Слово о полку Игореве» является памятником большой поэтической культуры. Обобщающая сила созданных автором образов чрезвычайно велика при всей их исторической характерности. Автор «Слова о полку Игореве» хорошо знаком с современной ему письменной, главным образом, летописной, литературой и употребляет отдельные выражения, заимствованные из летописных источников, а также из различных религиозных памятников. Например: «хочу голову свою положить, либо напиться шлемом из Дона» («Слово»). Тогда Володимир Мономах шил золотым шеломом Дон» (летопись). Еще более заметно сказывается на «Слове» связь с устно-народной поэзией. Автор широко использованы традиционные образы народного творчества (сопоставление битвы с пиром, сопоставление поля битвы с полем жат-

По СССР ЧТО ТАКОЕ КРАММАШТРОИ

Пущена первая очередь нового Краматорского машиностроительного завода имени Сталина. Завод недаром назвали отличной будущих заводов. Его программа грандиозна:

6 комплектов доменных печей, 30 комплектов оборудования мартинов, три блюминга, 16 прокатных станов, 16 воздуходувов,

оборудование шахт и коксоустановок,

краны мощностью от 5 до 250 тонн

будет давать ежегодно Новая Краматорка.

Первая и вторая очереди завода дадут половину всего нужного союзной промышленности металлургического оборудования.

Цехи завода получат первоклассное оборудование.

Новая Краматорка будет давать 43 тысячи тонн литья.

Станковый парк Краматорки — 1200 единиц. Уже смонтировано 670.

Прессовый цех даст самую крупную в мире поковку — в 300 тонн.

Площадь завода колоссальна — 160 га! Ее населяют 25 тысяч деревьев, посаженных весной, 11 тысяч кустов, скульптурные работы

и т. д.). Например: «тут не доставало кровавого вина; тут храбрые русичи покочили пир; напоили сватов, а сами полегли за землю русскую» («Слово»).

Напоил-то меня турецкий царь тремя пойлами;

Что тремя-то было пойлами тремя разными;

Как и первое-то пойло — сабля острая,

А другое его пойло — конь меткое было,

Его третье-то пойло — пуля свинчатая (былина).

Автором «Слова о полку Игореве» исключительно широко использованы различные средства словесной образности и словесной выразительности, усиливающие картинность и эмоциональность речи.

Особенно часто попадаются олицетворения. Например: «Кричат в полночь телеги», «знамена догорают» и т. д. Сравнения и параллелизмы. Например: «солнце светит на небе, — князь Игорь в русской земле», «Вскинулся (Игорь) на доброго коня, соскочил с него серым волком, помчался к лучам Дона и полетел соколом в тумане, избивая гусей и лебедей к завтраку, обеду и ужину». Эпитеты (поэтические определения), часто восходящие к устно-народной поэзии. Например: «борзый конь, серый волк, острая сабля, чистое поле, синее море и т. д. Обращения в восклицания: «О, русская земля! Ты уже за холмом!». «Ты, дерзостный Рюрик и (ты) Давид — великий князь Всеволод!» и т. д.

Таковы важнейшие идейные и художественные особенности величайшего памятника древне-русской литературы — «Слова о полку Игореве».

Отв. редактор Д. ЛУКИН. Издатель: ИЗДАТЕЛЬСТВО «ГОРЬКОВСКАЯ КОММУНА».