



В маске.

ВЫСТУПЛЕНИЕ тов. ШТЕЙНА В ЖЕНЕВЕ

ЖЕНЕВА, 17. Сегодня, под председательством бельгийца Буркена, началось заседание комиссии общих заключений при конференции по разоружению. Первым разбиралось советское предложение о превращении конференции по разоружению в постоянную конференцию мира. Советский делегат Б. Штейн выступил на заседании с заявлением, в котором сначала напомнил, что предложение о превращении конференции по сокращению и ограничению вооружений в постоянную конференцию мира, внесенное советской делегацией 4 июня 1934 года в генеральную комиссию конференции по разоружению, было по решению генеральной комиссии направлено правительствами для изучения. «20 ноября на заседании бюро конференции было решено, заявил Штейн, уполномочить настоящую комиссию изучить предложение советской делегации».

«Я не имею намерения, — указал далее тов. Штейн, — возвращаться к обоснованию нашего предложения, поскольку в речи нашего первого делегата т. Литвинова от 4 июня это обоснование было дано с исчерпывающей ясностью. Я позволю себе лишь подчеркнуть, что мотив, побудивший советскую делегацию внести указанное предложение, не изменился, а события, имевшие место за последнее время, только увеличивают силу и значение аргументов, изложенных советской делегацией в генеральной комиссии. Таким образом, делегация не видит никаких оснований для отказа от своего предложения и полностью его поддерживает».

Выступивший затем французский делегат **Обер** и румынский делегат **Антониадэ**, подчеркнув важность советского предложения, представляющего значительный вклад в дело укрепления всеобщего мира, указали, что, ввиду отсутствия некоторых других данных, целесообразно пойти на известную отсрочку дискуссии по существу вопроса. Делегат Турции **Иджемаль Хюсю** заявил, что, несмотря на всю желательность и пользу обсуждения советского предложения, большинство правительств не удостоило высказать своего мнения по существу этого предложения.

Взявший затем еще раз слово т. Штейн заявил, что он не возмущен против того, чтобы в данный момент комиссия несколько дальше передвинула дискуссию по советскому предложению и занялась пока другими делами. Однако, необходимо поставить следующий вопрос: если сейчас нет достаточных данных для обсуждения советского предложения, то окажется ли комиссия в таком же положении через несколько дней и даже через несколько недель.

После резюме Буркена, комиссия постановила перейти к обсуждению американского проекта создания постоянной комиссии по разоружению.

О РАЗУКРУПНЕНИИ РАЙОНОВ В гор. ГОРЬКОМ

Постановление Горьковского Крайкома ВКП(б) от 2 февраля 1935 г.

В связи с ростом хозяйства и населения города, разукрупнить Свердловский и Канавинский районы, создав в гор. Горьком следующие районы:

- 1) Свердловский, включив в него часть нынешнего Свердловского района, от Печор до Свердловской улицы включительно;
- 2) Куйбышевский, включив в него остальную верхнюю и всю нижнюю часть нынешнего Свердловского района;
- 3) Мызинский, в который включить Мызу и прилегающие к ней поселки и деревни;
- 4) Сталинский, включив в него центральную часть нынешнего Канавинского района до сада «1 Мая» и включая Гордееву, Московское шоссе и территорию б. Ярмарки;
- 5) Ленинский — со включением в него остальной части Канавинского района, от сада «1 Мая» и до Автозаводского района.

Сормовский и Автозаводский районы оставить в старом составе.

КРАЙКОМ ВКП(б).

ПРИМЕРНЫЙ УСТАВ СЕЛЬСКОХОЗЯЙСТВЕННОЙ АРТЕЛИ, принятый II всесоюзным съездом колхозников-ударников и утвержденный Совнаркомом СССР и ЦК ВКП(б)

I. Цели и задачи

1. Трудящиеся крестьяне села (станции, деревни, хутора, кишлака, аула)... района, добровольно объединяются в сельскохозяйственную артель, чтобы общими средствами производства и общим организованным трудом построить коллективное, т.е. общественное хозяйство, обеспечить полную победу над кулаком, над всеми эксплуататорами и врагами трудящихся, обеспечить полную победу над нуждой и темнотой, над отсталостью мелкого единоличного хозяйства, создать высокую производительность труда и обеспечить таким образом лучшую жизнь колхозников.

Колхозный путь, путь социализма есть единственно правильный путь для трудящихся крестьян. Члены артели обязуются укреплять свою артель, трудиться честно, делить колхозные доходы по труду, охранять общественную собственность, беречь колхозное добро, беречь тракторы и машины, установить хороший уход за конем, выполнять задания своего рабоче-крестьянского государства, и таким образом сделать свой колхоз большевистским, а всех колхозников зажиточными.

II. О земле

2. Все межи, разделяемые ранее земельные наделы членов артели, уничтожаются, и все полевые наделы превращаются в единый земельный массив, находящийся в коллективном пользовании артели.

Земля, занимаемая артелью (как и всякая другая земля в СССР) есть общенародная государственная собственность. Она, согласно законам рабоче-крестьянского государства, закрепляется за артелью в бессрочное пользование, т.е. навечно и не подлежит ни купле-продаже, ни сдаче артели в аренду.

Каждой артели выдается районным исполнительным комитетом советов государственный акт на бессрочное пользование землей, в котором устанавливаются размеры и точные границы земли, находящейся в пользовании артели, при чем сокращение этих земель не допускается, а допускается лишь их увеличение — либо за счет свободных земель государственного фонда, либо за счет излишних земель, занимаемых единоличниками с тем, чтобы никакая

чересполосица при этом не допускалась.

Из обобществленных земельных угодий выделяется в личное пользование каждого колхозного двора по небольшому участку в виде приусадебной земли (огород, сад).

Размеры приусадебной земли, находящейся в личном пользовании колхозного двора (не считая земли под жилыми постройками), могут колебаться от одной четверти гектара до половины гектара, а в отдельных районах — до 1 гектара, в зависимости от отдельных и районных условий, устанавливаемых наркомземами союзных республик на основе указаний Наркомзема Союза СССР.

3. Единый земельный массив артели ни в коем случае не должен уменьшаться. Наделение бывших членов артели землей за счет земельной площади артели воспрещается. Выбывающие из артели могут получать землю лишь из свободных земель государственного земельного фонда.

Земли артели разбиваются на поля в соответствии с утвержденным севооборотом. В полях севооборота к каждой полеводческой бригаде прикрепляется постоянный участок на весь срок севооборота.

В колхозах, имеющих крупные животноводческие фермы, в случае необходимости при наличии достаточных земель, могут быть выделены определенные участки земли, прикрепляемые к ферме и используемые для посева кормовых культур для скота фермы.

III. О средствах производства

4. Обобществляются: весь рабочий скот сельскохозяйственный инвентарь (плуг, селка, борона, молотилка, косилка), семенные запасы, кормовые средства в размерах, необходимых для содержания обобществленного скота, хозяйственные постройки, необходимые для ведения артельного хозяйства, и все предприятия по переработке продуктов сельского хозяйства.

Не обобществляются и остаются в личном пользовании колхозного двора: жилые постройки, его личный скот и птица, хозяйственные постройки, необходимые для содержания скота, находящегося в личном пользовании колхозного двора.

При обобществлении сельскохозяйственного инвентаря оставляется в личном пользовании членов

артели мелкий сельскохозяйственный инвентарь, потребный для работ на приусадебной земле.

Из обобществленного рабочего скота правление артели в случае необходимости выделяет несколько лошадей для обслуживания за плату личных нужд членов артели.

Артель организует смешанную животноводческую товарную ферму или, в случае наличия большого количества скота, несколько специализированных животноводческих товарных ферм.

5. Каждый колхозный двор в зерновых, хлопковых, свекловичных, льняных, конопляных, картофеле-овощных, чайных и табачных районах может иметь в личном пользовании корову, до 2 голов молодняка рогатого скота, 1 свиноматку с приплодом или, если правление колхоза найдет необходимым, 2 свиноматки с приплодом, до 10 овец и коз вместе, неограниченное количество птицы и кроликов и до 20 ульев.

Каждый колхозный двор в земледельческих районах с развитым животноводством может иметь в личном пользовании 2—3 коровы и, кроме того, молодняк, от 2 до 3 свиноматок с приплодом, от 20 до 25 овец и коз вместе, неограниченное количество птицы и кроликов и до 20 ульев. К этим районам относятся, например: земледельческие, не смежные с кочевьями, районы Казакстана, Полесские районы Белоруссии, Черниговской и Киевской областей Украинских районов Барабинской степи и Приалтайские районы Западно-Сибирского края, Ишимская и Тобольская группы районов Омской области, горная часть Башкирии, восточная часть Восточной Сибири, земледельческие районы Дальневосточного края, Вологодская и Холмогорская группы районов Северного края.

Каждый колхозный двор в районах некоего и полукочевого животноводства, где земледелие имеет небольшое значение, а животноводство играет решающую роль в хозяйстве, может иметь в личном пользовании от 4 до 5 коров и, кроме того, молодняк, от 30 до 40 овец и коз вместе от 2 до 3 свиноматок с приплодом, неограниченное количество птицы и кроликов, до 20 ульев, а также по 1 лошади или по 1 кумысной кобылице или по 2 верблюда или по 2 осла или по 2 мула. К этим районам относятся, например, скотоводческие районы Казакстана, смежные с кочевьями районами

Продолжение см. на 2 стр.



Без маски.

ВОЗДУШНЫЕ ВООРУЖЕНИЯ В ГЕРМАНИИ

БЕРЛИН, 18. Газета «Морнинг Пост» сообщает о воздушных вооружениях Германии. Указывая, что гражданские самолеты «Люфтганза» нередко участвовали в маневрах германского флота, газета пишет, что Германия смогла бы в течение нескольких недель мобилизовать крупный воздушный флот, а в год «подлинно грозные» воздушные силы. Германские верфи, — сообщает также газета, — работают с огромной нагрузкой. В настоящее время строятся один линкор, крейсер, 4 конвоионосца и ряд других судов.

Бывший министр авиации Пьер Кот о военной мощи СССР

ПАРИЖ, 18. Депутат, бывший министр авиации, Пьер Кот выступил в газете «Эвр» со статьей о франко-советских отношениях и военной мощи СССР. «Франция, — пишет он, — не может не иметь рессоры в развитии военной мощи Советского Союза».

В течение двух лет франко-советское сближение сделалось одним из главных элементов нашей внешней политики. Париж и Москва одинаково заинтересованы в защите мира, которому угрожают как на западе, так и на востоке, приверженцы разнузданного национализма.

Приводя данные из речи товарища Тухачевского, Пьер Кот пишет, что рост военной мощи Советского Союза отнюдь не свидетельствует о том, что Советский Союз хочет войны. «Советский Союз защищает, и его наилучшей защитой является политика мира, проводимая им в Женеве и во всем мире. Эта политика полностью соответствует его воле к обороне и острому чувству международной реальности. Это единственная страна, в которой не знают безработицы, где население и промышленная продукция не перестают увеличиваться. Совершенно нормально, что в этой строящейся стране дело обороны развивается точно так же, как развиваются промышленность и сельское хозяйство».

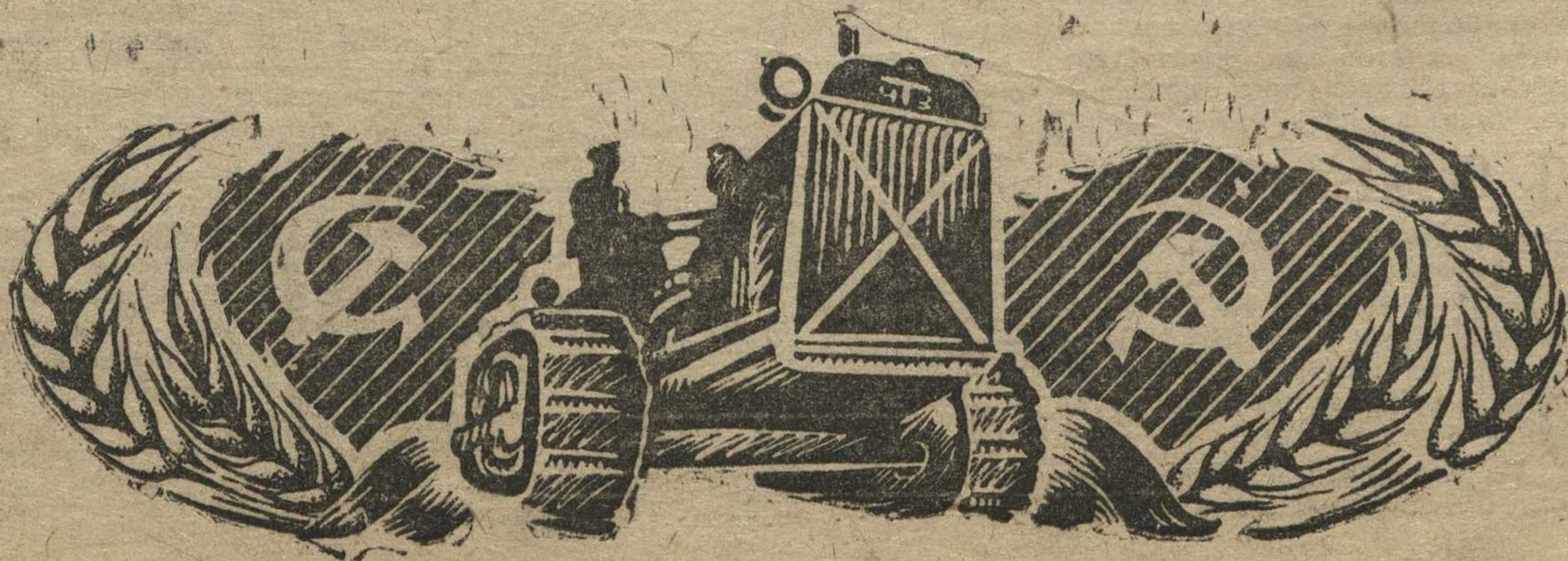
Пьер Кот указывает, что французская армия может многому научиться у Красной армии.

В три строки

♦♦ По сообщению газеты «Чайна пресс», японцы открывают две новых хлопчатобумажных фабрики в Циндао (провинция Шаньдун). Газета «Шуньбао» сообщает о покупке японцами китайской верфи в Тангу.

♦♦ В связи с годовщиной казни Флориддорфского руководителя шуцбундовцев Вейселя, 15 февраля в разных пунктах Вены состоялись рабочие демонстрации. В ряде пунктов произошли столкновения с полицией, пустившей в ход оружие. Много демонстрантов арестовано.

♦♦ Югославские газеты печатают подробные отчеты о шахматном турнире в Москве. Отмечая успех советских шахматистов, в частности, победу Рюмина над Капабланкой, Ботвинника над Шпильманом, и результаты одновременной игры Капабланки, газеты говорят: советские шахматисты доказали, что они являются лучшими в мире.



ПРИМЕРНЫЙ УСТАВ СЕЛЬСКО-ХОЗЯЙСТВЕННОЙ АРТЕЛИ

(Продолжение. Начало см. на 1 стр.)

Казахстана, животноводческие районы Туркмени, Таджикистана, Кара-Калпакии и Киргизии, Ойротия, Хакасия, западная часть Бурято-Монголии, Калмыцкая автономная область, горные районы Дагестанской АССР, Чечено-Ингушской, Кабардино-Балкарской, Карачаевской и Осетинской автономных областей Северного Кавказа, а также горные районы Азербайджанской, Армянской и Грузинской АССР.

Каждый колхозный двор в районах кочевого животноводства, где земледелие не имеет почти никакого значения, а животноводство является всеобъемлющей формой хозяйства, может иметь в личном пользовании от 8 до 10 коров и, кроме того, молодняк, 100—150 овец и коз вместе; неограниченное количество птицы, до 10 лошадей, от 5 до 8 верблюдов. К этим районам относятся, например: кочевые районы Казахстана, Нагайский район, кочевые районы Бурято-Монголии.

IV. Деятельность артели и ее правления

6. Артель обязуется вести свое коллективное хозяйство по плану, точно соблюдая установленные органами рабоче-крестьянского правительства планы сельскохозяйственного производства и обязательства артели перед государством.

Артель принимает к точному исполнению: планы сева, подъема паш, междурядной обработки, уборки, молотбы и зяблевой пахоты, составляемые с учетом состояния и особенностей колхозов, а также государственный план развития животноводства.

Правление и все члены артели обязуются:

а) повышать урожайность колхозных полей путем введения и соблюдения правильной севооборота глубокой пахоты, уничтожения сорняков, раскрякивания и хощей обработки паров и зноби, своевременной и тщательной междурядной обработки технических культур, своевременных оцукечек хлопка, внесения в землю навоза как из животноводческих товарищеских ферм, так и из колхозных дворов, внесения минеральных удобрений, борьбы с сельскохозяйственными вредителями, своевременной и тщательной уборки без потерь, охраны и очистки оросительных сооружений, охрана лесов, насаждения полей защитных лесных полос, строжайшего соблюдения установленных местными земельными органами агротехнических правил;

б) отбирать для посева лучшие семена, очищать их от всякого сора, бережно хранить от раскиснения и порчи, сохранять их в чистых проветриваемых помещениях, расширять сортовые посевы;

в) расширять посевную площадь путем использования всей находящейся в распоряжении артели земли, улучшения и обработки бросовых земель, подъема целины и проведения внутриколхозного землеустройства;

г) полностью использовать на общественных началах всю имеющуюся тягловую силу, весь инвентарь, сельскохозяйственные орудия, семена и другие средства производства, принадлежащие артели и равно все тракторы, двигатели, молотилки, комбайны и другие машины, предоставляемые рабоче-крестьянским государством через МТС в помощь колхозам, поставить правильный уход за общественным живым и мертвым инвентарем, добываясь того, чтобы в коллективном хозяйстве скот и инвентарь были в хорошем состоянии;

д) организовывать животноводческие фермы, а там, где имеется возможность, также коневодческие фермы, увеличивать поголовье и улучшать породу и продуктивность скота на фермах, оказывая своим членам, честно работающим в артельном производстве, помощь в обзаведении коров и мелким скотом, обслуживать племенными улучшенными производителями не только скот фермы, но и скот, находящийся в личном пользовании членов артели, соблюдать установленные зоотехнические и ветеринарные правила;

е) расширять производство кормов, улучшать зуга и пастбища, оказывать помощь членам артели, добросовестно работающим в об-

щественном производстве, обеспечивая им, где это возможно, пользование колхозными пастбищами, а также по возможности выдавая корма в счет трудодней для скота, находящегося в их личном пользовании;

ж) развивать все остальные отрасли сельскохозяйственного производства, применительно к природным условиям места, и кустарные промыслы, сообразно с условиями района, беречь и очищать имеющиеся пруды, строить новые и заводить в них рыбное хозяйство;

з) организовать строительство на общественных началах хозяйственных и общественных построек;

и) повышать трудовую квалификацию членов артели, содействовать колхозникам в деле подготовки из них бригадиров, трактористов, комбайнеров, шоферов, ветеринарных фельдшеров и санитаров, конюхов, свинаяр, скотников, чабанов, пастухов, работников хат-лабораторий;

к) поднимать культурный уровень членов артели, внедрять газеты, книги, радио, кино; создавать клубы, библиотеки и читальни; обзаводиться банями, парикмахерскими, оборудовать светлые и чистые станы в поле, приводить в порядок деревенские улицы, обсаживать их различными, особенно плодовыми деревьями, содействовать колхозникам в улучшении и украшении их жилья;

л) вовлекать женщин в колхозное производство и общественную жизнь артели, выдвигая способных и опытных колхозниц на руководящую работу, разгружая их по возможности от домашних работ путем создания яслей, детских площадок и т. д.

V. О членстве

7. Прием в члены артели производится общим собранием членов артели, которое утверждает внесенные правлением списки новых членов.

В члены артели могут вступать все трудящиеся, как женщины, так и мужчины, достигшие 16-летнего возраста.

В артель не принимаются кулаки и все лица, лишенные избирательных прав.

Примечание. Изъятия из этого правила допускаются:

а) для тех детей лишенцев, которые в течение ряда лет занимают общественно-полезный трудом и добросовестно работают;

б) для тех бывших кулаков и членов их семейств, которые, будучи выслаив за противосветские и противоклассные выступления, в местах новых поселений в течение 3 лет своей честной работой и поддержкой мероприятий советской власти показали, что они исправились.

Крестьяне-единоличники, продавшие своих лошадей в течение последних 2 лет перед вступлением в артель и не имеющие семян, принимаются в артель при условии обязательства внести из своих доходов с рассрочкой до 6 лет стоимость лошади и семена натурой.

8. Исключение из артели может быть произведено только по решению общего собрания членов артели, на котором присутствует не меньше двух третей общего числа членов артели. В протоколе общего собрания членов артели обязательно указывается число колхозников, присутствовавших на собрании, и число голосовавших за исключение. В случае обжалования членом артели постановления об его исключении в районный комитет советов вопрос решается окончательно президиумом районного исполнительного комитета советов в присутствии председателя правления артели и жалобника.

VI. Средства артели

9. Вступающие в артель должны внести денежный вступительный взнос в размере от 20 до 40 рублей на двор в зависимости от мощности их хозяйства. Вступительные взносы зачисляются в неделимый фонд артели.

10. Из стоимости общественного имущества членов артели (ра-

бочего скота, инвентаря, хозяйственных построек и т. д.), от одной четверти до половины зачисляется в неделимый фонд артели, при чем больший процент зачисления в неделимый капитал применяется к более мощным хозяйствам. Остальная часть имущества зачисляется в паевой взнос члена артели.

С членом артели, выбывающим из ее состава, правление производит расчет и возвращает ему паевой взнос деньгами, при чем выбывшему из артели может быть предоставлен надел лишь за пределами земельной площади артели. Расчет производится, как правило, по окончании хозяйственного года.

11. Из получаемых артелью урожая и продуктов животноводства артель:

а) выполняет свои обязательства перед государством по поставкам и возврату семенных средств, расплачивается натурой с МТС за работу МТС в соответствии с заключенным договором, имеющим силу закона, и выполняет договоры о контрактации;

б) засыпает семена для посева и фураж для прокорма скота на всю годовую потребность, а также для страховки от неурожая и бескормицы, создает неприкосновенные, возобновляемые ежегодно семенной и кормовой фонды в размере 10—15 пр. годовой потребности;

в) создает, по решению общего собрания, фонды помощи инвалидам, старикам, временно потерявшим трудоспособность, нуждающимся семьям красноармейцев, на содержание детских яслей и сирот — все это в размере не свыше 2 проц. валовой продукции;

г) выделяет в размерах, определяемых общим собранием членов артели, часть продуктов для продажи государству или на рынок;

д) всю остальную массу урожая артели и продуктов ее животноводства артель распределяет между членами артели по трудодням.

12. Из получаемых артелью денежных доходов артель:

а) вносит государству установленные законом налоги и производит страховые платежи;

б) производит необходимые расходы на текущие производственные нужды, как-то: текущий ремонт сельскохозяйственных орудий, лечение скота, борьба с вредителями и тому подобное;

в) покрывает административно-хозяйственные расходы артели, выделяя на это не больше 2 проц. денежных доходов;

г) выделяет средства на культурные нужды, как-то: подготовка бригадиров и других кадров, организация яслей, устройство радио и тому подобное;

д) пополняет неделимый фонд артели для покупки сельскохозяйственных орудий и скота, оплаты строительных материалов, расплаты с рабочими, привлекаемыми на строительство со стороны, для очередного взноса сельскохозяйственному банку по долгосрочным кредитам, при чем отчисление на пополнение неделимых фондов производится в размере от 10, но не свыше 20 проц. денежных доходов артели;

е) всю оставшуюся сумму денежных доходов артели артель распределяет между членами артели по трудодням.

Все доходные поступления обязательно записываются в приход артели не позднее дня их поступления.

Как на доходные поступления так и на расходование средств правлением артели составляется годовая смета, которая вступает в силу лишь после утверждения общим собранием членов артели.

Расходование средств правление может производить лишь по тем статьям, которые предусмотрены сметой, — самовольная передвижка средств из статьи в статью расходной сметы правлением не допускается и для передвижки средств из статьи в статью правление обязано испросить разрешения общего собрания.

Свои свободные денежные средства артель хранит на своем текущем счету в банке или сбер-

кассе. Списание с текущего счета производится только по приказу правления артели, который действителен при наличии подписи председателя и счетовода артели.

VII. Организация, оплата и дисциплина труда

13. Все работы в хозяйстве артели производятся личным трудом ее членов согласно правилам внутреннего распорядка, принятым общим собранием. Допускается привлечение на сельскохозяйственные работы по найму только лиц, обладающих специальными знаниями и подготовкой (агрономы, инженеры, техники и тому подобное).

Наем временных рабочих допускается лишь в исключительных случаях, когда срочные работы не могут быть выполнены в требуемый срок наличными силами членов артели при полной их нагрузке, а также для строительных работ.

14. Из членов артели правление создает производственные бригады.

Полеводческие бригады выделяются на срок не менее полного севооборота. Полеводческой бригаде отводятся участки в полях севооборота на срок севооборота.

За каждой полеводческой бригадой правление колхоза закрепляет по специальному акту весь необходимый ей инвентарь, рабочий скот и хозяйственные постройки.

Животноводческие бригады выделяются на срок не менее 3 лет. За каждой животноводческой бригадой закрепляется правлением артели продуктивный скот, необходимые для обслуживания инвентарь и тягло и животноводческие постройки.

Работа распределяется между членами артели непосредственно бригадиром, который обязан наилучшим образом использовать каждого колхозника своей бригады, не допуская при распределении работы никакого кумовства, семейственности и строго учитывая трудовую квалификацию, опыт и физическую силу каждого, а в отношении беременных и кормящих женщин — необходимость облегчить их работу, освобождая женщин от работ за месяц до родов и на месяц после родов, с сохранением за ними содержания на эти два месяца в половинном размере средней выработки ими трудодней.

15. Сельскохозяйственные работы в артели осуществляются на основе сдельщины. Правлением артели разрабатываются и общим собранием колхозников утверждаются по всем сельскохозяйственным работам нормы выработки и расценки каждой работы в трудоднях.

На каждую работу устанавливаются нормы выработки, доступные добросовестно работающему колхознику, с учетом состояния рабочего скота, машин и почвы. Каждая работа, например: вспахать гектар, посеять гектар, произвести оцукчу гектара хлопка, намолотить тонну зерна, накопать центнер свеклы, вытереть гектар льна, замочить гектар льна, надойти литр молока и тому подобное — оценивается в трудоднях в зависимости от требуемой квалификации работника, сложности, трудности и важности работы для артели.

Каждому члену артели не реже одного раза в неделю бригадир подсчитывает всю работу, которую произвел колхозник, и соответственно установленным расценкам записывает в трудовую книжку колхозника количество выработанных им трудодней.

Правление артели ежемесячно вывешивает список членов артели с указанием количества трудодней, выработанных ими за истекший месяц.

Годовой итог работы и доход каждого колхозника, помимо счетовода, обязательно заверяется бригадиром и председателем артели. Ведомость числа выработанных каждым членом артели трудодней вывешивается к всеобщему сведению не позже, чем за 2 недели до общего собрания, утверждающего распределение доходов артели.

Если полеводческая бригада в результате хорошей работы собирает с закрепленных за ней участков урожай выше среднего колхозного, или животноводческая бригада в результате лучшей работы обеспечивает больший удой коров, большую упитанность скота, полное сохранение молодняка, то всем членам такой бригады правление артели производит начисление дохода в размерах до 10 процентов всего числа выработанных ими трудодней, выдающимся ударникам в бригаде — в размере до 15 процентов, а бригадиру и заведующему фермой — до 20 проц.

Если полеводческая бригада в результате плохой работы собирает с закрепленных за ней участков урожай ниже среднего колхозного, или животноводческая бригада в результате плохой работы дает меньше среднего удоя молока, упитанности скота и сохранения молодняка, — то всем членам такой бригады правление артели производит вычет из дохода в размере до 10 проц. всего числа выработанных ими трудодней.

Распределение доходов артели между членами производится исключительно по количеству выработанных каждым членом артели трудодней.

16. Денежный аванс может быть выдан члену артели в течение года в размере не более 50 процентов суммы, причитающейся ему за работу.

Натуральные авансы выдаются правлением членам артели с начала молотбы хлебов из отчисляемых на внутриколхозные нужды 10—15 процентов намолоченного хлеба.

В артели, занимающейся посевом технических культур, выдается денежного дохода члену артели производится не дожидаясь окончания сдачи государству хлопка, льна, пеньки, свеклы, чая, табаку и так далее, а по мере сдачи, не реже раза в неделю, в размере 60 процентов денег, получаемых артелью за сданную продукцию.

17. Все члены артели обязуются строго беречь свою колхозную собственность и государственные машины, работающие на колхозных полях, работать честно, подчиняться требованиям устава, постановлениям общего собрания и правления, соблюдать правила внутреннего распорядка, аккуратно выполнять возлагаемые на них правлением и бригадиром работы и общественные обязанности, строго соблюдать дисциплину труда.

За бесхозяйственное и нерадивое отношение к общественному имуществу, за невыход без уважительных причин на работу, за недобросовестную работу и за другие нарушения трудовой дисциплины и устава, правление налагает на виновных взыскания, согласно правилам внутреннего распорядка, например, передать недобросовестную работу без начисления трудодней, предупредить, выговор, порицание на общем собрании, занесение на черную доску, штраф в размере до 5 трудодней, перемещение на низшую работу, временное отстранение от работы.

В тех случаях, когда все принятые артелью меры воспитания и наказания оказываются недействительными в отношении неисправимых членов артели, правление ставит перед общим собранием вопрос об их исключении из артели.

Исключение производится в порядке, установленном пунктом 8 Устава сельскохозяйственной артели.

18. Всякое расхищение общественной, колхозной и государственной собственности, вредительское отношение к имуществу и скоту, артели и машинам МТС рассматривается артелью, как измена общему делу колхоза и помощь врагам народа.

Лица, виновные в таком преступном подрыве основ колхозного строя, передаются артелью в суд для наложения наказания по всей строгости законов рабоче-крестьянского государства.

VIII. Управление делами артели

19. Делами артели управляет общее собрание членов артели, а в промежутке между собраниями — избранный общим собранием правление.

Окончание см. на 3 стр.

ПЛАН ЕСТЬ, РАБОТЫ НЕТ

Комсомольский организатор ремонтно-монтажного цеха завода «Двигатель революции» тов. Гехт в цехе бывает редко. «Я работаю в другом месте и мне некогда к вам ходить», — часто слышат от него комсомольцы. Неудивительно поэтому, что большинство молодежи, в результате слабо поставленной массово-разъяснительной работы, ничего не знает о проводимом государственном-техническом экзамене.

В этом цехе 46 чел. (большинство из них комсомольцы) до сих пор не охвачены технической учебой. Массовые формы учебы — технические консультации, беседы, лекции не применяются. Около семидесяти электромонтеров нигде не учатся, по обязанности дирекции только лишь потому, что «монтеры не имеют определенного рабочего места» (?). У техпроца завода тов. Давыдина имеется план подготовки и проведения гостехэкзамена, но к реализации его приступить еще не думали.

Очевидно, организация завода «Двигатель революции» считают постановление Наркомтяжпрома о проведении с 1 февраля 1935 года гостехэкзамена для них обязательным.

АЛ.

Помогите школе, т. Борисенко

В школе ФЗУ им. Кагановича при заводе «Красная Этна» широко развернулась работа по военно-техническому экзамену.

В декабре при школе, общежитии и санитарном кабинете Канавинского дворца культуры были организованы кружки по подготовке к сдаче норм на значок «Готов к санитарной работе» (ГСО).

Кружки подготовили 80 человек, из которых уже 50 чел. сдали норму на значок «ГСО», 40 чел. — прыжки с парашютной вышки, 22 чел. — знание планера, 8 чел. полностью сдали нормы на значок «Готов к труду и обороне», а 20 чел. заканчивают сдачу.

Сейчас работает кружок по изучению топографии — 30 чел. и кружок по изучению автосамолета — 35 чел.

Большую помощь к подготовке вичкистов оказали: зав. санитарным кабинетом Дворца культуры тов. Галнин, зав. военным кабинетом тов. Лычагин и инструктор районного комитета РОКК тов. Федорчукова.

Плохо в школе ФЗУ со сдачей на значок «Ворошиловский стрелок». Объясняется это отсутствием помощи со стороны заводского совета Осоавиахима. Председатель совета тов. Борисенко говорит: «моя основная работа на заводе, а не в школе, а поэтому не мешайте мне». Помполит школы ФЗУ И. МУЩИЦЫН

ИСПРАВИТЬ ОШИБКИ ПЕРВЫХ ДНЕЙ

ПЕРВЫЕ 80 ОТЛИЧНИКОВ

Готовясь к сдаче государственного-технического экзамена, комсомол шорно-седельной фабрики (Богородок I) широко развернул массовую работу. Поднялась производственная активность рабочих. Хозрасчетная комсомольская бригада Гожева месячную производственную программу выполнила на 104 процента. Бригада Санкина на 105,4 процента. Они показывают образцы ударной работы и являются примером для старых производственников.

Первыми экзамен сдавали комсомольцы бригады Санкина. Из 13 человек 8 сдали на «отлично» и 5 на «хорошо». Комсомольская бригада Нины Кочетовой организованно приступила к сдаче экзамена. Всего на фабрике сейчас 80 «отличников», которые имеют значки «ЗОТ».

Комсомольцы, сдавшие на «хорошо» и «удовлетворительно» обязались пересдать и получить отметку «отлично» и значок «ЗОТ».

Комитет комсомола поставил перед собой задачу по проведению государственного технического экзамена выйти на первое место в Богородском районе.

Секретарь комитета комсомола — ШУВАЕВ.



Лучшая ударница Надя Волкова за работой на горизонтальном фрезерном станке. Станкозавод.

Погоня за цифрами

Завод им. Кагановича обрастает новыми цехами, из закудалого заводчика он превращается в один из гигантов нашей промышленности. Вопрос о технически грамотных рабочих, умеющих освоить новейшую технику, приобретает для него исключительное значение. И тем не менее государственного-технического экзамен на заводе проводится слабо. Из 540 рабочих, подлежащих сдаче экзамена, сейчас учится в технических кружках только 236 человек. Остальные не охвачены никакими видами технической учебы. Массово-разъяснительная работа по проведению экзамена на заводе не развернута. Нигде не видно плакатов, лозунгов, не освещается ход сдачи экзамена. Рабочие не знают первых «отличников».

Есть случаи, когда сдачу экзамена в погоне за количественными показателями, начинают с грубейшего перегиба. Вот, что рассказывает комсомолец Голышев, систематически выполняющий программу на 150—155 процентов. «Я кончил ФЗУ, но уже успел кое-что позабыть и думал основательно подготовиться к экзамену. А мне просто привезли повестку, вопросник и предложили сдавать. Конечно, я с трудом вытянул на «удовлетворительно», а мог сдать не ниже, чем на «хорошо». В результате такой практики в первый день из 6 человек 2 сдали на «хорошо», 2 — на «удовлетворительно» и 2 получили отметку «неудовлетворительно».

Сдавшие общественно-технический экзамен на «отлично» и «хорошо» сейчас нигде не учатся. «Нам хочется повседневно повышать свою квалификацию, получать новые знания — говорят тт. Дмитриев и Давидсон, — но учеба для нас не организована».

СВЕТЛИЦКИЙ.

Комсомольцы в стороне

Затон «Стрелка» (Горький) ремонт по паровому флоту на 20 января перевыполнил на 4,5 проц. Но, по заявлению нач. затона тов. Глазкова, достигнутые результаты могут быть уничтожены, из-за отсутствия ряда материалов: пакли, дымогарных труб, баббита. Горсовет, введении которого находится затон, задерживает снабжение этими дефицитными материалами.

Комсомольская организация затона (комсорг Петрович) слабо борется за выполнение производственных показателей, за овладение техникой. «Легкая кавалерия» бездействует. Даже в объявленном внутривзатовском конкурсе на лучшие показатели работ, комсомольская организация не принимает участия.

СВЕТЛ.



Токарь механического цеха завода «Красное Сормово» Николов Николай проверяет точность своего токарного станка и его исправность перед сдачей гостехэкзамена.

Лучшие будут премированы

На радиотелефонном заводе им. Ленина не горюют с проверкой технических знаний рабочих. Только 7 февраля в трех цехах начали сдавать экзамен. Сдавали рабочие механического, сборочного и деревообделочного цехов. За три дня 39 чел. сдали экзамен. Результаты: 10 — на «отлично», 16 на «хорошо», 11 на «удовлетворительно» и 2 экзамен не сдали.

Отстаивание в сдаче получилось потому, что председатель заводской комиссии Перлин (технический директор завода) 23 января издал приказ об утверждении членов заводской квалификационной комиссии, но до 4 февраля их не собрал и не раскрепил по цехам. Только после вмешательства секретаря парткома т. Кузина комиссия была раскреплена по цехам. Сейчас особенно отстают в сдаче металлозаготовительный цех. Начальник этого цеха Жаров совершенно ничего не делает по подготовке к экзамену.

В сдаче экзамена комсомольцы показали себя, как передовые рабочие, хорошо овладевшие техникой своего дела. Все 11 чел. сдали на «отлично» и «хорошо». Слесарь — комсомолец Чернышева сдала первая на «отлично».

Завод для премирования лучших рабочих, сдавших экзамен на «отлично» и «хорошо», выделил 5000 рублей. Первую премию получил отличник, молодой рабочий т. Лапшин.

ЧАР.

ПО СЛЕДАМ НАШЕЙ КРИТИКИ

Комитет ВЛКСМ при радиотелефонном заводе им. Ленина, опубликовал статью, помещенную в «Ленинской смене» от 29 января, под названием «Пропагандист путаницы», признал критику правильной. По решению комитета комсомола, за халатное отношение к смету работы учебной, пропагандист Бахтин снят с работы с объявлением выговора. Объявлен выговор и комсоргу деревообделочного цеха тов. Лошкареву. Прочерченные занятия в школе будут проведены вторично 9 февраля.

Завком ВЛКСМ предложил всем цехорганизациям проработать статью «Лен. смена» и свое решение во всех комсомольских организациях.

На заметку в «Ленинской смене» от 11 января («Больше работы о пионерах») Чувашский областной комитет ВЛКСМ предложил Алатырскому райкому комсомола немедленно принять меры к освобождению, занятого не по назначению, помещения под пионерский клуб при паровозо-ремонтном заводе.

За плохую работу среди детей и скверную помощь районам, Сырову (РОКК), Абросимовой (Автодор), Канашину (совет физкультуры) объявлен выговор.

На неопубликованную заметку «Нет у нас руководителя» Вурнарский райком ВЛКСМ сообщает, что факты правдивы. 2 января с. г. директором назначен комсомолец Мосолов и он принялся за работу.

На вторую заметку «Не организована политучеба» сообщаем, что комсомольцев Тари-Сыртинской организации прикрепили к Юманайской организации и сейчас они учатся, проходят там у пропагандиста Дьяконова.

В ответ на заметку в «Ленинской смене» от 17 января 1935 г. «Забыви о молодежи», партком Шумерлинского комбината сообщает, что в доме № 32, где помещается молодежь, производится ремонт и закупается оборудование.

Дело Пастухова передано в следственные органы.

На заметку, помещенную в «Ленинской смене» от 15 января 1935 г.: «Инициативу не поддерживают», Ляховский райком ВКП(б) отвечает, что за бездеятельность инструктор по физкультуре Опаров снят с работы.

На письмо «Ленинской смене» от 15 января 1935 года: «Почему не работает клуб?», уполномоченный Крайсовпрофа по Спасскому району т. Головастиков сообщает, что руководством клуба с работы снято. В настоящее время клуб работает.

На письмо «Ленинской смене», за № 94, Мари-Турекское РОНО сообщает, что избач Шиликин за бездеятельность и пьянку снят с работы.

ПРИМЕРНЫЙ УСТАВ сельскохозяйственной артели

(Окончание)

20. Общее собрание является высшим органом управления артели.

Общее собрание:

а) избирает председателя артели и правление артели, а также ревизионную комиссию артели, причем ревизионная комиссия утверждается районным исполнительным комитетом советов;

б) производит прием новых членов и исключение из состава артели;

в) утверждает годовой производственный план, приходо-расходную смету, план строительства, нормы выработки и расценки работ в трудоднях;

г) утверждает договор с МТС; д) утверждает годовой отчет правления, с обязательным заключением ревизионной комиссии, а также отчеты правления по важнейшим сельскохозяйственным кампаниям.

е) утверждает размеры различных фондов и количество продуктов и денег, подлежащих выдаче на трудодень;

ж) утверждает правила внутреннего распорядка артели.

По всем вопросам, перечисленным в настоящем пункте устава, решения правления артели без утверждения общего собрания являются недействительными.

Общее собрание действительно при наличии не менее половины общего числа членов, для решения всех вопросов, кроме вопроса о выборе правления и председателя артели, вопроса об исключении из состава артели и вопроса о размере различных фондов, для решения которых требуется присутствие на общем собрании не менее двух третей общего числа членов.

Решения общего собрания принимаются большинством голосов открытым голосованием.

21. Для заведывания делами артели общее собрание членов артели избирает сроком на два года правление в составе 5—9 человек, смотря по величине артели.

Правление артели является исполнительным органом артели и отвечает перед общим собранием членов артели за работу артели и за выполнение ею обязательств перед государством.

22. Для повседневного руководства работой артели и ее бригад, а также для повседневной проверки выполнения решений правления, общее собрание артели избирает председателя артели, являющегося вместе с тем председателем правления.

Председатель обязывается собирать правление не реже двух раз в месяц для обсуждения текущих дел и принятия соответствующих решений.

В помощь председателю правление избирает заместителя председателя из числа членов правления по представлению председателя.

Заместитель председателя во всей работе подчиняется указаниям председателя.

23. Бригадиры и заведующие животноводческими фермами назначаются правлением артели на срок не менее 2 лет.

24. Для ведения счетоводства и учета имущества правление выделяет из членов артели или приглашает по найму счетовода. Счетовод ведет счетоводство и учет по установленным формам и целиком подчиняется правлению артели и ее председателю.

Никаких прав на самостоятельное распоряжение средствами артели, выдачу авансов, расходование натуральных фондов счетоводу не предоставляется. Эти права предоставляются только правлению и председателю артели. Все расходные денежные документы артели подписываются, кроме счетовода, председателем артели или его заместителем.

25. Ревизионная комиссия проверяет всю хозяйственно-финансовую деятельность правления, проверяет, занесены ли все денежные и натуральные поступления в установленном порядке на приход артели, соблюдается ли предусмо-

ренный уставом порядок расходования средств, достаточно ли бережно хранится имущество артели, нет ли хищения и растрат имущества и денежных средств артели, как артель рассчитывается по обязательствам перед государством, как платит по своим долгам и как взвешивает долги с должниками артели.

Наряду с этим ревизионная комиссия тщательно проверяет все расчеты артели со своими членами, выявляет каждый случай обмана, неправильного начисления трудодней, несвоевременного расчета по трудодням и другим случаям нарушения интересов артели и ее членов.

Ревизионная комиссия производит ревизию 4 раза в год. По годовому отчету правления перед общим собранием ревизионная комиссия дает свое заключение, которое общее собрание заслушивает непосредственно вслед за отчетом правления. Акт ревизии утверждается общим собранием.

В своей деятельности ревизионная комиссия подотчетна общему собранию членов артели.

МЕЖДУНАРОДНЫЙ ШАХМАТНЫЙ ТУРНИР

Дружеский шарж.



Э. Ласкер.

МОСКВА, 18. Четвертый день международного шахматного турнира дал несколько очень интересных партий. Особенно интересна была игра Ласкера с Чеховером (ферзевый гамбит). В эндшпиле (заключительная часть партии) положение, казалось, было равно: у Ласкера был слон против коня Чеховера, но тут Ласкер и показал свои способности. Выиграв пешку и отрезав отступление коню Чеховера, он эффектно на 38 ходу выигрывает партию.

Остро и интересно, в жестокой борьбе, проходила партия Шильман — Лисицын (защита Нимцовича); партия закончилась на 33 ходу ничьей, вследствие повторения ходов.

Партия Капабланка — Гоглидзе (ферзевый гамбит) на 34 ходу кончилась ничьей.

Партия Вера Менчик — Алаторцев окончилась поражением Веры Менчик.

Теоретически ценная партия у Левенфиша с Рюминым (ферзевый гамбит). Рюмин недооценил положения, примененного Левенфишем, сыграл шаблонно и в безнадежном положении сдался.

Пир проиграл Флору. В партии Лиллиенталь — Кан (староиндийская), Кан из дебюта получил лучшую партию. Кан, не используя зав своего преимущества в дебюте, сделал несколько слабых ходов и сдался Лиллиенталю. Штольберг с Богатырчуком свел свою партию вничью.

Партия Романовский — Ботвинник отложена в выигрышном положении для Ботвинника. Также не закончена партия Рабинович —

Рогозин с преимуществом у Рабиновича.

19 февраля на международном шахматном турнире состоялось доигрвание отложенных партий.

В партии Рабинович — Гоглидзе ни один не сумел добиться преимущества. Оба согласились на ничью.

Ботвинник, еще в четвертом туре разбивший атаку Романовского, выиграв качество и блестяще проведя всю партию, решил ее в свою пользу.

Отложенная партия Рабинович — Рогозин (защита Нимцовича) закончилась вничью.

В пятом туре наибольший интерес представляют партии: Рюмин — Штольберг, Ботвинник — Левенфиш, Лисицын — Капабланка, Кан — Флор и Ласкер — Лиллиенталь.

Д. СМРНОВ.

Тов. ГАВРИШ В ГОРЬКОМ

16 февраля в Горький прибыл мастер планеризма тов. Гавриш. Тов. Гавриш намерен ко дню РРБА для планера «Г-9», принадлежащего Горьковскому автозаводу, подготовить планеристов-буксировщиков. Кроме того, тов. Гавриш 24 февраля, во время лыжного праздника в Горьком, произведет взлет на планере «Г-9» под буксировкой за самолетом и покажет вышший пилотаж, оторвавшись от бусира на высоте более 1.000 метров от земли.

На городском слете планеристов тов. Гавриш расскажет о состоянии и задачах планерного спорта в Советском Союзе и за границей, о том, как были достигнуты мировые рекорды на разных системах планеров и т. п.

Г. Б.

ДЕНЬ НАШЕЙ СТРАНЫ

♦♦ ЗАКОНЧИЛСЯ КОНКУРС на лучшую школу РСФСР, в которой участвовало 690 образцовых городских и сельских школ. Первую премию присуждена первой образцовой школе Петроградского района в Ленинграде. Одновременно премирована за выдающуюся работу 25-я образцовая школа Октябрьского района в Москве. Первенство среди сельских образцовых школ присуждено Чебоксарской начальной образцовой школе, Тутайевского района, Ивановской области.

♦♦ В ЛЕНИНГРАДЕ состоялись многотысячные собрания советской интеллигенции, посвященные итогам XVI всероссийского и VII всесоюзного съездов советов.

♦♦ В ЛЕНИНГРАДЕ 17 февраля начался всесоюзный конкурс музыкантов-исполнителей.



♦♦ КУРСЫ ПО ПОДГОТОВКЕ начальников парашютных станций для аэроклубов открылись при высшей парашютной школе Осоавиахим СССР.

♦♦ 17 ФЕВРАЛЯ летчик Галицкий, совершающий перелет Москва—бухта Тикон, прибыл в Иркутск.

♦♦ ГОСУДАРСТВЕННОЕ ИЗДАТЕЛЬСТВО колхозно-совхозной литературы выпускает ряд книг о II всесоюзном съезде колхозников-ударников.

♦♦ В МОСКВЕ открылась всесоюзная выставка хлопчатобумажных тканей. Среди посетителей выставки были гг.: К. Е. Ворошилов, В. Чубарь, Г. Петровский, Д. Сулимов и др.

♦♦ ДЕВЯТЬ МОРЯКОВ советского парохода «Сапко» за самоотверженность, проявленную при спасении команды норвежского судна «Фро», норвежским правительством награждены серебряными медалями.

Культурный поход в Борских колхозах

БОР. Борский райком партии, на основе указаний тов. Пранца, разработал программу политкультурного похода для колхозников и колхозного актива. С 3 февраля политкружки колхозного актива уже приступили к работе. Проработан доклад тов. Молотова на седьмом всесоюзном съезде советов и тема «Что такое диктатура пролетариата».

Всего в районе организовано 22 кружка, с охватом 760 чел. колхозного актива, которыми руководят работники из районного партактива.

С 5 февраля приступили к работе 130 массовых кружков в колхозах, охватившие 3100 чел. Колхозники проработали тему: «Когда и почему свергнули царя». Первые занятия прошли оживленно.

♦♦♦♦♦ дал следующий рассказ рыбака Накоскина, нашедшего экипаж самолета Голубева:

Накоскин отправился за сеном в пригородное хозяйство Архангельской городской железной дороги. По дороге он решил проверить верши, поставленные на озере Ижме. Придя к озеру, он увидел трех человек, лежавших в снегу. Лежавшие оказались: Голубевым, Коверзиным и Кружковым. Накоскин дал им имевшийся у него хлеб и сахар и стал спрашивать.

Летчик и его пассажиры тут же написали донесение и просили Накоскина немедленно передать его в Архангельск. Доведя ослабевших людей до избышки, Накоскин отправился тотчас же за лошадьми и передал донесение парторганизатору пригородного хозяйства Огаркову, который сообщил обо всем через Ижму по телефону в Архангельский аэропорт.

Отв. редактор Д. ЛУКИН. Издатель: ИЗДАТЕЛЬСТВО «ГОРЬКОВСКАЯ КОММУНА».

Говорит „Коминтерн“ Арктики...

В челюскинской эпопее имя радиста Эрнеста Кренкеля занимает почетное место рядом с Отто Юльевичем Шмидтом, капитаном Ворониным и другими руководителями героической экспедиции. В числе последних трех человек Кренкель сошел со льдины.

Это было 13 апреля 1934 года «В 1 час 1 минуту Ванкарем передал нам долгожданную весть: вылетели три самолета. Минут через десять нас предупредили, «чтобы дыма было побольше».

Наконец, над лагерем показались самолеты. Ура! Ванкарем спрашивает лаконично и восторженно: — «Ну, как?»

Отвечаю, что все три самолета благополучно сели на аэродром.

В 2 часа 5 минут приняла последнюю радиограмму:

«Ванкарем говорит. Закрывайте станцию и идите на аэродром. Ну пожелаю всего хорошего, благополучно добираться».

После этого сообщаю Ванкарему о том, что радиосвязь закрываю, снимаю передатчик и уже не слушаю его. Даю всем, всем, всем по международному коду:

«К передаче ничего не имею. Прекращаю действие радиостанции»

18 февраля трудящиеся город Горького имели счастье услышать из уст самого тов. Кренкеля увлекательнейший рассказ о походе «Че-

люскина», о двух месяцах полярного плена, об отваге и мужестве коллектива советских людей.

— Когда мы очутились на льду может быть у нас было два-три человека, сомневающихся в спасении. Но как только радио принесло телеграмму, подписанную т. Сталиным и другими членами Политбюро, ни один человек больше не волновался! Мы все прекрасно знали, что наша родина имеет достаточно сил и средств для спасения всего нашего коллектива.

Очень ярко рассказывает т. Кренкель о днях, проведенных на льдине. Здесь ни на минуту не прекращалась научная работа; здесь Отто Юльевич читал лекции по диалектическому материализму; здесь из палатки в палатку переходили единственные спасенные книжки — томик Пушкина и вторая часть «Тихого Дона»; здесь выходила стенная газета «Не сдадимся», здесь каждый день хор челюскинцев парусил тишину громкими песнями. Весь коллектив был необычайно организован, дисциплинирован и сплочен.

— Конечно мы знали, что в стране внимательно следят за нашей экспедицией и за нашим житьем-бытьем на льдине, — улыбаясь, говорит тов. Кренкель, — но такой теплой, искренней, торжественной встречи мы уж никак не ожидали! Наша дорога от Владивостока до Мо-

сквы — это дорога цветов. Каждый трудящийся каждого города, села, колхоза — хотел позвать нам руку, хотел сказать что-нибудь, хотел поздравить нас и наших лучших друзей-летчиков с одержанной победой. Эта встреча, эта любовь страны и ее сынам влила нам новые силы для новых побед, для новых походов и экспедиций.

Люди, сидящие в зале Дома работников просвещения, где проходил доклад т. Кренкеля (организованный лекторским бюро КрайОНО), буквально засыпали его разнообразнейшими вопросами. Один из товарищей спросил Эрнеста Теодоровича: — Поидете ли вы в следующую экспедицию?

Тов. Кренкель был немного удивлен. И на вопрос ответил вопросом: — Скажите: если я был участником восьмой экспедиции, то должен и ехать в девятую?

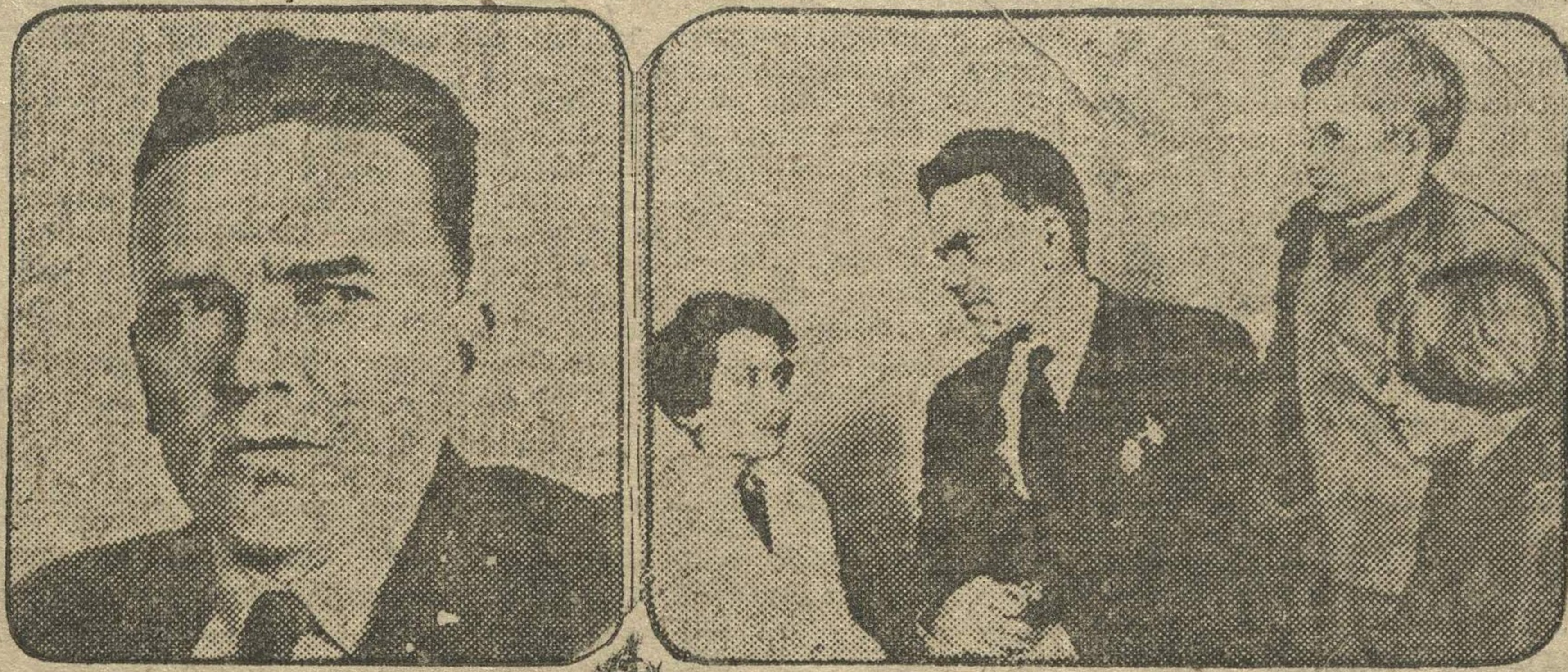
И еще раньше, до доклада, когда мы спросили тов. Кренкеля о его будущей работе, он сказал: — Собираюсь в новую экспедицию.

— А куда?

— Конечно, из Север!

Ждать, наверно, придется долго. Ведь еще не раз мы увидим имя Эрнеста Кренкеля среди отважнейших завоевателей Арктики.

АРК. ЛИТВИН.



1. Радист «Челюскина», красн ознаменец Э. Т. Кренкель. 2. Тов. Кренкель беседует с пионерами Красноостровской школы в Канавинском дворце культуры.

Радио для лесных рабочих

КОЗМОДЕМЬЯНСК. Для рабочих Огбенского, Юркинского, Простенского, Шарского прорабпунктов, Юринского леспромхоза, а также колхозников и единоличников Шарынского и Кромского сельсоветов строятся радиозулы. Райком союза работников леса и сплава выделил на сооружение узла 20 тыс. рублей.

ЛЕТЧИК ГОЛУБЕВ НАИДЕН

АРХАНГЕЛЬСК, 18. Сегодня вечером, во время заседания чрезвычайной тройки по розыску самолета Голубева, неожиданно раздался телефонный звонок. Председатель чрезвычайной тройки тов. Пузырев принял телефонограмму из Ижмы, которую доставил туда рыбак Накоскин. По его словам, эта телефонограмма подписана летчиком Голубевым, механиком Коверзиным и одним из пассажиров — Кружковым. Приводим текст этой телефонограммы в том виде, в каком она принята:

«Первого февраля в тумане и густом снегопаде отказал показатель скорости, самолет посадке незамерзающем болоте полный капот. Сломали винт, заднюю стойку левой плоскости. Река Чи-

вья от Ижм-озера, от Архангельска на северо-запад 40 километров. Самолет лежит болоте от Чивьи 5—10 километров на север около 60 градусов и 41 долготы. В самолете остался пассажир Кузнецов. Спасайте его. Сбросьте питание, вина, спичек. Посадка возможна самолете «У-2». Мы, трое — я, Коверзин, — пассажир Кружков. — 18 дней голодаем, ходим по Тайболе (болото. — Ред.), на лыжах, сделанных из самолетных лыж. Питались древесной корой и сеном. Находимся на реке Чивья, 5 километров на северо-запад от озера Ижма.

В ночь на 19 (?) рыбак Накоскин в поселке пригородного хозяйства Архангельской ж. д. об-

наружил нас избушке. Вывозит лошадьми поселок. Пришлите самолет «Сталь — 2». Посадка Ижм-озера, площадь в 16 километров, возможна у поселка, южной части, захватите питание, вина, папирос. Архангельске позаймитесь о медпомощи. Известите жен — Голубеву и Коверзину. Надемся на вашу большевистскую поддержку. Летчик Голубев, Коверзин и Кружков».

Для проверки сообщения и оказания помощи экипажу ровно в полночь из Архангельска в Ижму вышла первая партия аэросаней, в составе двух машин. На них выехали: председатель чрезвычайной тройки тов. Пузырев, доктор Королев и в качестве проводника пилот т. Вершинский — зна-

ток Северного края, и специальный корреспондент «Правды».

Через час вышла вторая партия, также в составе двух машин. На них выехали: медицинская сестра и ряд участников аэросанного пробега. С утра выйдут два вездехода.

Утром к месту аварии самолета Голубева предполагается послать небольшой самолет «У-2», чтобы привезти четвертого члена экипажа — пассажира Кузнецова.

Избушка, в которой, по сообщению из Ижмы, рыбак Накоскин обнаружил летчика Голубева и двух членов его экипажа, расположена в 7 километрах от небольшого поселка.

Начальник почт.-телеграфного отделения Ижмы т. Пансов пере-