

Ленинская ПОБЕДА

Год издания 13-й | Орган Богородского райкома ВКП(б) и райсовета депутатов трудящихся

№ 11 (2642)

ВТОРНИК

14

ЯНВАРЯ

1941 года

Цена 8 коп.

О мероприятиях по увеличению производства товаров широкого потребления и продовольствия из местного сырья

Постановление Совета Народных Комиссаров Союза ССР и Центрального Комитета ВКП(б)

Совет Народных Комиссаров Союза ССР и Центральный Комитет ВКП(б) отмечают, что производство товаров широкого потребления и продовольствия из местного сырья в большинстве республик, краев и областей отстает от возрастающего спроса населения на эти товары.

Совершенно недостаточно производство таких товаров повседневного обихода и сельскохозяйственного инвентаря, как телеги, хода, сброя, деготь, смола, различная тара, гончарные изделия и пр., кирпич, черепица, известь, камифоль, хлопчатобумажные и трикотажные изделия, мебель, обувь, стеклянные и химические изделия, металлоизделия широкого потребления, школьные принадлежности и пр., местное топливо (уголь, торф, дрова и др.), а также продовольственные товары — продукты свиноводства, местного рыболовства, охоты, сбора дикорастущих плодов, ягод, грибов, садоводства и пчеловодства, — производство которых может и должно быть налажено на основе использования местных сырьевых ресурсов силами местной (особенно районной) промышленности и промысловой кооперации.

Отсутствие необходимых прав у местных советских органов распоряжаться продукцией, вырабатываемой местной промышленностью и промысловой кооперацией, недостаточная финансовая заинтересованность, неправильная система планирования, при которой Наркоматы местной промышленности союзных республик, Всесоюзный Совет промышленности и Наркомторг СССР устанавливали план производства и использования всех товаров широкого потребления, вырабатываемых местной промышленностью и промысловой кооперацией, без учета местных интересов, — привели к тому, что местные органы власти и торгующие организации не были в должной мере заинтересованы в расширении производства товаров широкого потребления, стали на путь индифферентности, ориентируясь на ввоз этих товаров из других республик, краев и областей.

Так, из РСФСР в районы Средней Азии и Закавказья ввозят шеро-обозные изделия, мебель, из Вологодской и Ленинградской областей в Новосибирскую область ввозят лыжи, из Ленинградской и Тульской областей в Свердловскую и Молотовскую области — замки, кол-

па для кос, топоры и метлы, из Одессы в Тульскую область — примусные иголки, в Куйбышевскую, Горьковскую и Челябинскую области ввозят щепные товары, колесную мазь, детские игрушки, в Днепрпетровскую область — хозяйственные клещи, оконные задвижки, канцелярские кнопки, примусные иголки, в Саратовскую область — печные дверцы, педальки для молока, ложки, звонки, щекотки, в Воронежскую область — прищепки для белья, замки, пуговицы, деревянные лопаты, оглобли, метлы, в Ростовскую область — детские кровати, в Казахстане — оконные ручки, пелалы и другие изделия, хотя в этих республиках и областях имеются все возможности для организации производства перечисленных товаров на месте.

Неулучшие перевозки изделий из области в область вызываются зачастую узкой специализацией предприятий местной и легкой промышленности, а также промысловой кооперации, особенно швейных и обувных фабрик и стеклозаводов.

При наличии мощностей, не использованных в местной промышленности и промысловой кооперации, имеет место организация цехов ширпотреба по переработке отходов на предприятиях союзной и республиканской промышленности, причем производство товаров ширпотреба в цехах ширпотреба зачастую организовано в ущерб основному производству, отвлекая от него часть рабочей силы, оборудования и материалов.

Наличие убыточных цен по ряду товаров широкого потребления, по топливу, местным стройматериалам тормозит производство этих изделий.

Многозвенность и громоздкость управления местной промышленностью и промысловой кооперацией приводит к подчинению одного предприятия ряду хозяйственных организаций, что порождает безответственность местных органов власти и лишает их права самостоятельно управлять этими предприятиями.

В целях развязывания местной промышленности и предоставления ей широкой возможности проявить инициативу в деле производства товаров ширпотреба, Совет Народных Комиссаров Союза ССР и Центральный Комитет ВКП(б) постановляют:

I. Об организации и планировании местной промышленности и промысловой кооперации

Отменить существующую практику централизованного планирования производства и использования товаров широкого потребления и продовольствия, вырабатываемых местной промышленностью и промысловой кооперацией, как тормозящую развертывание местной промышленности и порождающую нерациональные межобластные перевозки товаров.

Установить с января 1941 года следующий порядок планирования

а) план производства и использования продукции, вырабатываемой предприятиями районного подчинения, утверждается рай (гор) исполкомами на основе заданий обл(край) исполкомов Советов депутатов трудящихся и Совнаркомов союзных и автономных республик;

б) план производства продукции (в ассортименте), вырабатываемой предприятиями областного подчинения и промысловой кооперации, утверждается обл(край) исполкомами Советов депутатов трудящихся и Совнаркомом автономных республик на основе заданий Совнаркомов союзных республик.

2. В целях упорядочения руководства работой промысловой кооперации:

а) возложить полностью руководство промысловой кооперацией на обл(край) исполкомы и Совнаркомы союзных и автономных республик;

б) ликвидировать в январе 1941 года Всесоюзный Совет промысловой кооперации (Всесоюзпромсовет), Всесоюзный Совет лесохимической

и деревообрабатывающей промышленности кооперации (Всесоюзпромлессоюз), Всесоюзный металлургический союз промысловой кооперации (Всесоюзпромметаллсоюз), подчинив все краевые, областные металлосоезы краевым, областным Советам промысловой кооперации.

3. Обязать Совнаркомы союзных республик в 2-месячный срок ликвидировать в областях, не имеющих развитой производственной базы, областные отраслевые управления местной промышленности, укрупнив за этот счет областные отделы управления местной промышленности, предоставив им хозяйственные права.

4. Установить, что основной формой управления промышленностью районного подчинения является райпромкомбинат, подчиненный райисполкому, допускающая в необходимых случаях с разрешения обл(край) исполкома и Совнаркома республики организацию нескольких отраслевых райпромкомбинатов.

II. О финансировании предприятий местной промышленности и промысловой кооперации и о порядке установления цен на товары широкого потребления, производимые местной промышленностью и промысловой кооперацией

5. Установить, что накопления районной и городской промышленности, за исключением фонда директора, остаются в распоряжении районных и городских исполкомов и идут на расширение местной промышленности. Предоставить право рай(гор) исполкомам направлять до 25 проц. получаемых накоплений на жилищное, культурно-бытовое строительство и благоустройство. Разрешить Совнаркомам союзных республик, не имеющих областного деления, Совнаркомам автономных республик и обл(край) исполкомам в случае необходимости отчислять от накоплений районной и городской промышленности до 25 проц. в фонд развития районной промышленности в других районах области (края), республики, не имеющей областного деления.

6. Для организации предприятий по производству товаров широкого потребления и продовольствия из местного сырья, строительных материалов и топлива разрешить Совнаркомам автономных республик и обл(край) исполкомам производить расходы сверх установленных им лимитов по планам капитальных работ за счет перевыполнения бюджета в доходной части, экономии по расходной части, установленной по отчету за квартал (за исключением ассигнований на народное образование и здравоохранение), а также за счет использования накоплений местной промышленности и собственных средств промысловой кооперации на строительство и организацию местных предприятий до 200 тыс. рублей, городским и районным исполкомам до 50 тыс. рублей на одно предприятие, а Совнаркомам союзных республик до

500 тыс. рублей на одно предприятие.

7. Разрешить Государственному банку выдавать возвратный кредит сроком на один год, а Промбанку — сроком на 3 года на расширение и организацию производства товаров широкого потребления и продовольствия на предприятиях районной, областной промышленности и промысловой кооперации по ходатайству предприятий до 50 тыс. рублей, обл(край) исполкомов и Совнаркомов автономных республик — до 200 тыс. рублей и Совнаркомов союзных республик — до 500 тыс. рублей на одно предприятие.

8. Разрешить производить строительство, расширение и организацию предприятий по производству товаров широкого потребления и продовольствия стоимостью до 500 тыс. рублей по сокращенной проектно-сметной документации и финансировать эти работы по сметно-финансовым расчетам.

9. Освободить, начиная с 1941 года, вновь организованные предприятия, работающие на местном сырье и отходах, в течение 2 лет работы с момента ввода их в действие:

а) местной, районной и городской промышленности — от налога с оборота, бюджетной наценки и отчислений от прибылей в бюджет;

б) промысловой кооперации — от налога с оборота, бюджетной наценки и подоходного налога.

10. Освободить от обложения налогом с оборота и бюджетных наценок предприятия местной (районной, городской и областной) промышленности и промысловой кооперации по выработке гончарных изделий, черепицы, изделий из камыша, со-

мы, лозы, а также производство обозных изделий и щепных товаров.

11. Ликвидировать конвенционные бюро при местных органах Наркомторга СССР.

Установить, что на товары, по которым не имеется единых отпускных и розничных цен, утвержденных правительством Союза ССР, цены устанавливаются в следующем порядке:

а) на товары, в том числе местное топливо, производимое предприятиями местной промышленности районного и областного подчинения, промысловой кооперации, кооперацией инвалидов и предприятиями общественных организаций, отпускные и розничные цены, торговые скидки и наценки утверждаются Совнаркомом союзных республик, не имеющих областного деления, Совнаркомом автономных республик, край(обл) исполкомами, а в Москве и Ленинграде — горисполкомами; в таком же порядке устанавливаются цены на черепицу, мел, песок местного производства, а также на остальные строительные материалы производства районной промышленности, идущие для продажи населению, но не выше цен, по которым эти товары реализуются для широкого потребления;

б) на товары широкого потребления, вырабатываемые предприятиями республиканского подчинения, отпускные и розничные цены, торговые скидки и наценки утверждаются Совнаркомом союзных республик.

III. О цехах ширпотреба и использовании отходов

12. Обязать Совнаркомы союзных и автономных республик, обл(край) исполкомы и союзные промышленные Наркоматы в месячный срок представить на рассмотрение Совета по товарам широкого потребления при СНК СССР предложения о цехах ширпотреба, подлежащих закрытию, и об организации производства товаров, вырабатываемых в подлежащих закрытию цехах ширпотреба — на предприятиях местной промышленности и промысловой кооперации.

13. Обязать союзные Наркоматы передать местной промышленности и промысловой кооперации из цехов ширпотреба оборудование и приспособления, которые не могут быть использованы для основного производства.

14. Возложить на Совнаркомы союзных республик, не имеющих областного деления, Совнаркомы автономных республик, обл(край) исполкомы выявление, учет и распределение всех отходов (за исключением той части отходов, которая распределяется по планам, утвержденным Экономсоветом при Совнаркоме СССР), пригодных для производства изделий широкого

Окончание см. на 2-й стр.

О мероприятиях по увеличению производства товаров широкого потребления и продовольствия из местного сырья

Постановление Совета Народных Комиссаров Союза ССР и Центрального Комитета ВКП(б)

потребления, получаемых на предприятиях союзной и республиканской промышленности.

15. Обязать Наркомчермет организовать на заводах черной металлургии раздельные базы по отбору металлоотходов для производства товаров широкого потребления, не допуская передачи в шихту годного поделочного металла.

16. Разрешить областным, крайним и городским исполкомам использовать для производственных нужд местной промышленности и

промкооперации 50 проц. планового сбора и весь сверхплановый сбор олова, снимаемого с консервных банок, всю жести, сверхплановый лом чугуна, собранного у населения, а также весь сверхплановый сбор цветных металлов.

Разрешить предприятиям местной промышленности и промкооперации использовать цветные металлы (олово, свинец и пр.), добываемые из отвалов и месторождений, не разрабатываемых союзной промышленностью.

IV. О расширении производства товаров широкого потребления в местной промышленности и промкооперации

17. Обязать ЦК компартий союзных республик, Совнаркомы союзных и автономных республик, обл(край) комитеты ВКП(б) и обл(край) исполкомы:

а) расширить существующие и организовать новые предприятия по производству металлоизделий широкого потребления (бастуры, ножи, вилки, примусы, лампы, лопаты, топоры, замки, скобяные изделия и пр.), хлопчатобумажных тканей, трикотажных изделий, оконного и лампового стекла, стеклянной посуды, гвоздей, шурупов, хозяйственной веревки, шнура, обеспечив потребности областей и краев в этих изделиях;

б) увеличить сеть мастерских по ремонту велосипедов, швейных машин, патефонов, обуви, мастерских по химической чистке и окраске одежды, а также организовать пункты по скупке у населения изношенной обуви и продаже реставрированной обуви, освободив эти операции от налога с оборота;

в) увеличить повсеместно скупку у населения и предприятий старых резиновых изделий (велосипедные и автомобильные покрышки, камеры, галоши, баллоны) через местную промышленность и промкооперацию;

г) организовать в городах мастерские по починке и регенерации старых резиновых изделий, разрешив продажу этих изделий на местах;

д) организовать мебельные мастерские до полного удовлетворения потребности области (края) и автономной республики в мебели.

Запретить со второго полугодия 1941 года ввоз мебели, производимой как союзной, так и республиканской промышленностью, независимо от расстояния, во все союзные республики, а в РСФСР — во все автономные республики, края и области, за исключением ввоза готовых деталей для производства мебели в Туркменскую ССР, Узбекскую ССР, Таджикскую ССР, Казахскую ССР, Киргизскую ССР, Молдавскую ССР, Калининскую АССР и Чкаловскую область;

е) организовать в легкой и текстильной местной промышленности и промкооперации мелкие предприятия по переработке текстильного сырья — шерсти, льна и пеньковолна (ткани, валенки, веревку, сети и другие изделия) — на давальческих началах по заказам сдатчиков этого сырья — колхозов, колхозников, единоличников, выполнивших свои обязательства перед государством по этим видам сырья.

При переработке кожевенного сырья и овчин на давальческих началах, в соответствии с законом о поставке государству кожевенного

сырья, обеспечивать возврат сдатчикам после выделки сдаваемых ими кож, для чего на сдаваемых кожах в присутствии сдатчика делается метка (клеймение, биркование), которая сохраняется на коже до возврата ее с выделки.

18. Установить, что сдатчик-давальец шерсти, льна и пеньки уплачивает деньгами стоимость полученного товара по установленным государственным розничным ценам (за вычетом стоимости сданного сырья по государственным закупочным ценам) и натурой по следующему расчету:

а) за переработку сырья или полуфабрикатов шерсти, льна и пеньки сдатчик оплачивает натурой 50 проц. от веса сырья или полуфабриката, сданного на переработку;

б) за переработку пеньки, за кручение и шорные изделия (веревка, обрва и т.п.) сдатчик оплачивает натурой 25 проц. от веса сырья, сданного на переработку.

19. Установить, что 50 проц. шерсти (кроме мераносовой и метисной), льна и пеньки, получаемых предприятиями в порядке натуроплаты за переработку давальческого текстильного сырья колхозов и колхозников, подлежит сдаче государственным заготовительным организациям. Остальное количество шерсти, льна и пеньки, а также отходы производства разрешить предприятиям использовать для изготовления дополнительной продукции широкого потребления с продаж на месте.

Мераносовая и метисная шерсть подлежит сдаче полностью государственным заготовительным организациям.

20. Разрешить обл(край) исполкомам и Совнаркомам автономных республик устанавливать цены на товары, вырабатываемые мелкой районной государственной и кооперативной промышленностью из давальческого сырья колхозов и колхозников, не выше чем на 10 проц. цен на товары союзной и республиканской промышленности.

21. Возложить на Совнаркомы союзных республик, не имеющих областного деления, автономных республик и обл(край) исполкомы разработку и утверждение кондиций (действующих вместо государственного стандарта) на товары широкого потребления, вырабатываемые местной промышленностью, промкооперацией, кооперацией инвалидов, и предприятиями общественных организаций из местного сырья, отходов и из местного давальческого сырья.

22. Обязать Совнаркомы союзных и автономных республик при-

(Окончание)

нять меры, обеспечивающие выпуск изделий, которые по своим качествам приближались бы к лучшим образцам, вырабатываемым союзной промышленностью: изделия должны быть прочные, удобные для пользования и красиво оформлены.

V. О расширении производства продовольственных товаров

23. Обязать Совнаркомы союзных и автономных республик, обл(край) исполкомы расширить свинооткормы в торговых организациях, а также в местной промышленности и промкооперации, для чего:

а) разрешить всю разницу, получаемую между продажной ценой и себестоимостью от свинооткорма, оставлять в распоряжении торговых предприятий, пищевых предприятий, мельниц с/х мукомолья, столовых, больниц, домов отдыха для использования на расширение подсобных хозяйств по дополнительному производству продовольственных товаров;

б) установить, что свинина, получаемая с свинооткормочных хозяйств (за исключением части, перерабатываемой Наркоммясопромом СССР как возврат постановочного веса), остается для продажи на месте сверх выделяемых фондов;

в) обязать Наркоммясопромом СССР выделить в 1941 году Наркомторгу СССР 350 тыс. поросят, Центросоюзу — 50 тыс., Наркомпищепром СССР — 50 тыс. для постановки на откорм с возвратом Наркоммясопрому СССР постановочного веса;

г) предложить Наркомторгу СССР и Центросоюзу организовать выращивание поросят для комплектования свинооткорма в своих хозяйствах;

д) утвердить на 1941 год план постановки свиней на откорм:

по Наркомторгу СССР	— 460 тыс. голов
по Центросоюзу	— 130 „ „
по НКПС (Трансгортриту)	— 60 „ „
по Наркомлесу СССР (Союзлеспротторгу)	— 25 „ „
по Наркомцветмету (продснабам)	— 10 „ „
по Наркомпищепрому СССР (мельницам с/х мукомолья)	— 150 „ „

е) обязать Совнаркомы союзных республик, не имеющих областного деления, Совнаркомы автономных республик обл(край) исполкомы в месячный срок утвердить на 1941 год для домов отдыха, санаториев, больниц и детских учреждений, предприятий общественного питания, предприятий пищевой кооперации и кооперации инвалидов задания по откорму свиней, предусмотрев полное использование пищевых отходов.

24. Обязать Совнаркомы союз-

ных и автономных республик и обл(край) исполкомы принять меры к увеличению улова рыбы торговыми организациями, местной промышленностью и промкооперацией:

а) установить, что весь улов рыбы предприятий союзного и республиканского подчинения Наркомторга, Центросоюза, НКПС (Трансгортриту) Наркомлеса (Союзлеспротторгу), Наркомцветмета (продснабам) и предприятий местной промышленности и промкооперации реализуется на месте сверх установленных фондов, а разница между продажной ценой и себестоимостью реализуемой рыбы остается в распоряжении этих предприятий на расширение подсобных хозяйств по производству продовольственных товаров;

б) обязать Наркомрыбпрома СССР

по Наркомторгу СССР	— 42 тыс. тонн
по Центросоюзу	— 30 „ „
по НКПС (Трансгортриту)	— 6 „ „
по Наркомлесу СССР (Союзлеспротторгу)	— 8 „ „
по Наркомцветмету (общественное питание)	— 6 „ „

д) Обязать обл(край) исполкомы организовать на предприятиях промкооперации производство рыболовных сетей;

е) предложить Экономсовету при Совнаркоме СССР выделять для производства рыболовных сетей необходимое количество пряжи.

25. Обязать обл(край) исполкомы, Совнаркомы автономных республик, Наркомторг СССР, Центросоюз и Наркомпищепром СССР:

а) своевременно подготовиться к сезону заготовки плодов, ягод и овощей урожая 1941 года, увеличив количество плодозаготовительных, вареньеварочных, грибоварочных, сушилных, посолочных и копальных пунктов, особо об-

на овощи, свежий картофель и грибы — 1 руб. с центнера
на плоды, ягоды, виноград столовый, виноград кишмиш, абрикосы для урюка

— 3 „ „ „

27. Обязать Совнаркомы союзных и автономных республик, обл(край) исполкомы, ЦК компартий союзных республик, обл(край) ко-

митеты ВКП(б) в 3-месячный срок утвердить план мероприятий по разведению домашней птицы (кур, уток, гусей, индеек).

Совнарком СССР и ЦК ВКП(б) подчеркивают крупнейшее политическое и хозяйственное значение задачи развязывания местной промышленности и создания для нее возможности проявить инициативу в деле производства товаров широкого потребления.

Настоящим решением создаются все необходимые условия для решительного подвига местной промышленности. Успех этого важнейшего дела зависит теперь от инициативы, настойчивости и энергии руководителей местных партийных и советских организаций и работников местной промышленности и промкооперации.

Совнарком Союза ССР и ЦК ВКП(б) обязывают ЦК компартий союзных республик, облкомы и край-

комы ВКП(б), Совнаркомы союзных и автономных республик, обл(край) исполкомы, райкомы ВКП(б) и райисполкомы широко обсудить и разъяснить настоящее решение в партийных и советских организациях и работникам местной промышленности и промысловой кооперации и принять все необходимые практические меры к проведению его в жизнь.

Обязать ЦК компартий и Совнаркомы союзных республик представить в ЦК ВКП(б) и Совнарком СССР к 1 марта 1941 г., а в дальнейшем представлять ежеквартально отчеты о мерах, принятых по увеличению производства товаров широкого потребления и продовольствия, и о ходе выполнения настоящего Постановления.

Председатель Совета Народных Комиссаров Союза ССР —
В. МОЛОТОВ.

Секретарь Центрального Комитета ВКП(б) —
И. СТАЛИН.

9 января 1941 года.

Об обязательной поставке молока государству колхозами

Постановление Совета Народных Комиссаров Союза ССР и Центрального Комитета ВКП(б)

Совет Народных Комиссаров Союза ССР и Центральный Комитет ВКП(б) отмечают, что существующий порядок обязательной поставки молока государству колхозами в зависимости от поголовья коров молочных товарных ферм ставит в невыгодное положение передовые колхозы, развивающие молочные товарные фермы, и, наоборот, поощряет отсталые колхозы, беспечно относящиеся к делу развития общественного животноводства.

В целях ликвидации имеющихся недостатков в системе молокопоставок, усиления заинтересованности колхозов в дальнейшем развитии молочного животноводства и повышения его продуктивности Совет Народных Комиссаров Союза ССР и Центральный Комитет ВКП(б) постановляют:

1. Отменить, начиная с января 1941 года, существующий порядок исчисления поставок молока государству по поголовью коров в колхозах и установить исчисление обязательной поставки молока государству колхозами с каждого гектара земельной площади (пашни, в том числе сады и огороды; луга и пастбища), закрепленной за колхозами.

2. Установить по республикам, краям и областям следующие среднегодовые нормы обязательной поставки молока государству колхозами в литрах с 1 гектара земельной площади:

I ГРУППА

Архангельская область
Калининская область
Коми АССР
Ленинградская область
Московская область
Ярославская область

30

II ГРУППА

Белорусская ССР
Вологодская область
Ивановская область
Краснодарский край
Новосибирская область
Омская область
Смоленская область

25

III ГРУППА

Алтайский край
Молотовская область
Свердловская область
Украинская ССР
Челябинская область

22

IV ГРУППА

Вашкирская АССР
Горьковская область
Иркутская область
Кабардино-Балкарская АССР
Кировская область
Красноярский край
Крымская АССР
Орловская область
Тульская область
Ростовская область
Рязанская область

16

V ГРУППА

Бурят-Монгольская АССР
Воронежская область
Куйбышевская область
Курская область
Марийская АССР
Молдавская ССР
Немцев Поволжья АССР
Орджоникидзевский край
Татарская АССР
Удмуртская АССР
Чувашская АССР

10

VI ГРУППА

Азербайджанская ССР
Армянская ССР
Грузинская ССР
Мордовская АССР
Пензенская область
Саратовская область
Северо-Осетинская АССР
Сталинградская область
Тамбовская область
Читинская область
Чкаловская область

7

VII ГРУППА

Дагестанская АССР
Киргизская ССР
Приморский край
Хабаровский край
Чечено-Ингушская АССР

4

VIII ГРУППА

Казахская ССР
Калмыцкая АССР
Таджикская ССР
Туркменская ССР
Узбекская ССР

3

3. Установить, что среднегодовые нормы обязательной поставки молока государству в 1941 году, т. е. в первом году действия настоящего Постановления временно исчисляются льготно, а именно: для областей и республик, отнесенных к первой группе, — в размере 90 проц.; для областей, краев и республик, отнесенных ко второй группе, — в размере 85 проц.; для областей, краев и республик, отнесенных к третьей, четвертой и пятым группам, — в размере 80 проц.; для областей, краев и республик, отнесенных к шестой, седьмой и восьмой группам, — в размере 70 проц. от норм установленных настоящим Постановлением, с тем, чтобы начиная с 1942 года, применялись нормы поставок, предусмотренные в пункте 2 настоящего Постановления, без льгот

4. Обязать Совнаркомы союзных и автономных республик и исполкомы краевых и областных Советов депутатов трудящихся, обкомы, крайкомы ВКП(б) и ЦК компартий союзных республик, на основе утвержденной для республики, края и области нормы обязательной поставки молока государству, установить порайонные годовые нормы обязательной поставки молока государству колхозами с гектара земельной площади, закрепленной за колхозами, и, по утверждению их Экономсоветом при Совнаркоме Союза ССР, опубликовать к 15 января 1941 г.

Утвержденные Экономсоветом при Совнаркоме Союза ССР порайонные годовые нормы обязательной поставки молока государству применять, как правило, во всем колхозам района.

Для отдельных колхозов, в порядке исключения, допускать, с утверждения уполномоченного Наркомата заготовок СССР в областях, краях и республиках (не имеющих областного деления), отклонения в сторону увеличения или уменьшения порайонной годовой нормы обязательной поставки молока государству в пределах до 30 проц. при обязательном соблюдении утвержденной годовой нормы обязательной поставки молока государству в среднем для района.

5. Установить, что по колхозам районов Казахской, Киргизской, Таджикской и Туркменской ССР, в

которых, согласно Постановлениям Совнаркома Союза ССР и ЦК ВКП(б) от 14 ноября 1939 года № 1887 и от 27 марта 1940 года № 416, обязательные поставки мяса государству исчисляются по поголовью скота в колхозах, а также по колхозам Мурманской области, Якутской АССР, Карело-Финской ССР и районов Крайнего Севера — обязательные поставки молока государству на 1941 год исчисляются по наличию обобществленного молочного скота (коров и буйволиц, в том числе* первотелок отела первого полугодия 1941 года) по состоянию на 1 января 1941 года по нормам, действовавшим в 1940 году.

6. Безусловно воспрещается местным органам власти и заготовительным органам налагать на колхозы обязательства по сдаче молока государству, превышающие установленные настоящим Постановлением нормы.

Все излишки молока после выполнения обязательств по поставке

молока государству остаются в полном распоряжении колхозов.

7. Установить, что жалобы на неправильное привлечение к обязательной поставке молока государству подаются районному уполномоченному Наркомата заготовок СССР в 10-дневный срок со дня вручения обязательства.

Решение районного уполномоченного Наркомата заготовок СССР может быть обжаловано в исполнительный комитет районного Совета депутатов трудящихся в десятидневный срок со дня вручения решения.

Исполнительный комитет районного Совета депутатов трудящихся, если находит жалобу основательной, свое решение вносит на утверждение уполномоченного Наркомата заготовок СССР по области, краю, республике (не имеющей областного деления), решение которого является окончательным.

8. Установить следующие календарные сроки сдачи молока государству (в процентах от годовой нормы):

I квартал	II квартал	III квартал	IV квартал
-----------	------------	-------------	------------

а) По районам, из которых возится цельное молоко в Москву, Ленинград, Киев, Харьков, Сталино, Днепропетровск, Ростов-на-Дону, Горький, Иваново, Баку, Свердловск, Челябинск и Минск;

20	35	30	15
----	----	----	----

б) По Иркутской и Челябинской областям, Приморскому и Хабаровскому краям, Якутской АССР, Азербайджанской, Армянской, Грузинской, Казахской, Карело-Финской, Таджикской, Туркменской и Узбекской ССР;

10	45	40	5
----	----	----	---

в) По всем остальным областям, краям и республикам.

15	40	40	5
----	----	----	---

Количество молока или масла, подлежащее сдаче колхозами по месяцам, устанавливается районными уполномоченными Наркомата заготовок СССР с тем, чтобы утвержденные поквартальные сроки поставки молока государству были полностью обеспечены по району в целом.

9. Установить, что впредь до выполнения своих месячных обязательств по обязательной поставке молока государству колхозы не

имеют права производить продажу молока на сторону.

10. Установить следующую базисную жирность молока, сдаваемого государству, в процентах:

Новосибирская и Омская области, Алтайский край

4,4

Иркутская, Молотовская, Свердловская, Челябинская и Читинская области, Красноярский край, Бурят-Монгольская АССР, Казахская ССР

4,2

Председатель Совета Народных Комиссаров Союза ССР —
В. МОЛОТОВ.

10 января 1941 года.

Секретарь Центрального Комитета ВКП(б) —
И. СТАЛИН.

Социалистическое соревнование имени XVIII Всесоюзной партийной конференции

Успехи артельщиков

Вступая в социалистическое соревнование имени XVIII Всесоюзной партийной конференции, коллектив артели „Новая жизнь“ обязался закрепить успехи прошлого года и добиться новых производственных побед.

Сейчас в артели наблюдаются большой производственный подъем. Артельщики с честью выполняют свои обязательства. Особенно хорошо работает коллектив ватного цеха. За 10 дней января он выполнил план на 129,52 процента, выпустив ваты на 43.901 рубль.

Высокие образцы в работе показывают стахановцы Л. Борисова, А. Ермакова, А. Волкова, Е. Павлычева и Ф. Вакин. Сменные задания они выполняют от 183 до 216 процентов.

Неплохо работают и галантерейщики, также перевыполнившие план первой декады. Ими выпущено изделий на 14 тысяч рублей.

В целом артель за 10 дней января производственную программу выполнила на 185 процентов.
П. Квасов.

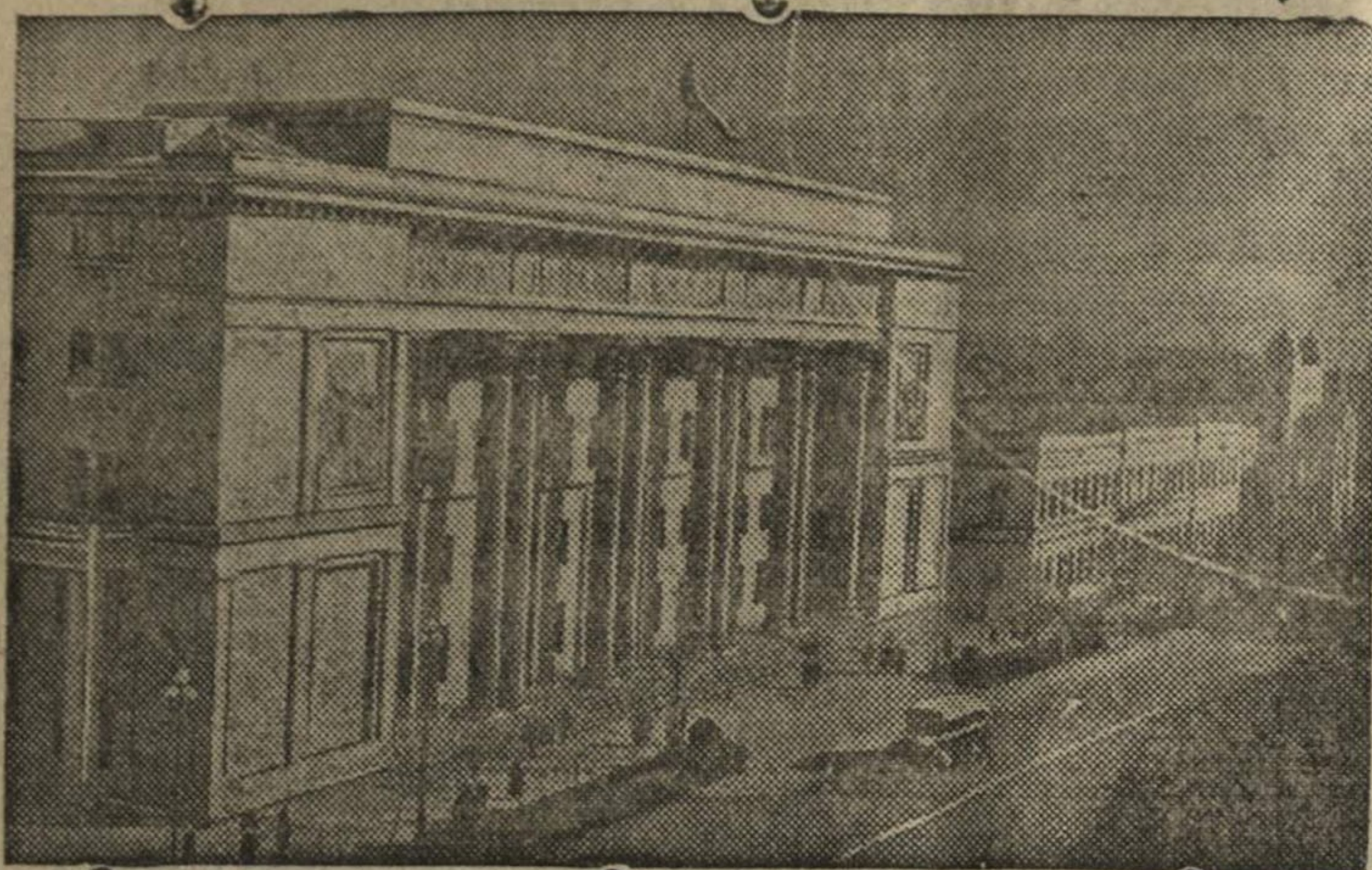
Постоянные звенья готовятся к севу

В Нагавидинском колхозе „Трудовик“ создано 4 постоянных звена, руководят ими лучшие стахановцы.

Звенья между собой развернули соревнование на лучшую подготовку к севу. Семена просеиваются и засыпаны полностью, ремонт сеялок и борон закончен, отремонтирована половина плугов. Звенья организовали заготовку удобрений.

Н. Выборнов, председатель Нагавидинского колхоза „Трудовик“.

По городам Советского Союза.



Здание филиала Института Маркса—Энгельса—Ленина (ИМЭЛ) в Тбилиси (Грузинская ССР).
Фото В. Малышева.

Фото-клише ТАСС.

Праздник освобожденных народов

12 января избиратели Эстонской, Латвийской, Литовской и Молдавской ССР, Измаильской и Черновицкой областей Украины выбрали своих депутатов в Верховный Совет СССР. Одновременно граждане Молдавской ССР, Измаильской и Черновицкой областей избирали депутатов в Верховные Советы своих республик.

Необычайно рано ожили в этот день расцветшие красными флагами улицы городов и деревень Советской Эстонии.

На 50 избирательном участке города Таллина еще задолго до 6 часов утра собралась большая группа избирателей. Вот получают избирательные бюллетени шофер Герман Юга, его жена Эльвира Юга и другие. Проголосовав, Герман Юга сказал:

— Голосуя за народных кандидатов, мы голосуем за великую коммунистическую партию, за товарища Сталина, за новые успехи нашей молодой Союзной Республики.

С огромным воодушевлением проходили выборы на всех избирательных участках столицы Советской Латвии—Риги. В городском избирательном округе № 638 баллотировался в Совет Союза первый секретарь ЦК Коммунистической

партии Латвии тов. Калберзин. Вся трудовая Латвия его хорошо знает и уважает. С юных лет тов. Калберзин связал свою судьбу с делом революции, боролся за счастье трудящихся.

В центре города Каунаса на участке № 7 к 6 часам утра собралось около 200 избирателей. Среди них—председатель президиума временного Верховного Совета Литовской ССР тов. Юстас Палецкис. Опустив бюллетень, тов. Палецкис заявил корреспонденту ТАСС: — Радуюсь, что я исполнил свой гражданский долг. Радуюсь тому, что Советская Литва посылает сегодня в самый демократический в мире парламент своих лучших сыновей и дочерей—кандидатов сталинского блока коммунистов и беспартийных!

С радостью шли к избирательным урнам избиратели Советской Молдавии, где в депутаты Верховного Совета республики баллотировались великий вождь трудящихся тов. Сталин и глава Советского правительства тов. Молотов.

К 6 часам вечера в Ленинском избирательном округе города Кишинева, где баллотировался тов. Сталин, проголосовало 98,8 процента избирателей.

(ТАСС).

НАГРАЖДЕНИЕ РАБОТНИКОВ ОРДЕНА ЛЕНИНА АРТ. ЗАВОДА № 92 ИМЕНИ И. В. СТАЛИНА

За выдающиеся заслуги в деле вооружения Красной Армии, за создание и освоение в производстве новых образцов вооружения Президиум Верховного Совета СССР наградил орденами и медалями Союза ССР группу работников ордена Ленина арт. завода № 92 имени И.В. Сталина.

Орденом Ленина награждены 3

человека, орденом Трудового Красного Знамени—7, орденом Красной Звезды—11, орденом „Знак почета“—18 человек.

Медалью „За трудовую доблесть“ награждены 20 человек и медалью „За трудовое отличие“—16 человек.

(ТАСС).

НАГРАЖДЕНИЕ РАБОТНИКОВ ДАЛЬСТРОЯ

За успешное выполнение установлений Правительства плана производства по Дальстрою Президиум Верховного Совета СССР наградил группу особо отличившихся работников Дальстроя.

Орденом Ленина награждены

10 человек, орденом Трудового Красного Знамени—48, орденом „Знак почета“—62 человека.

Медалью „За трудовую доблесть“ награждены 94 человека, медалью „За трудовое отличие“—200 человек.

(ТАСС).

Новые павильоны на выставке

Всесоюзная сельскохозяйственная выставка готовится к третьему всенародному смотрю побед социалистического земледелия.

Завершаются работы по отбору кандидатов широкого показа. Их будет представлено около 700.

В этом году решено открыть

павильоны Литовской, Латвийской, Эстонской и Молдавской союзных республик.

Заново переоборудуются и павильоны агролесомелиорации. Здесь решено создать павильон „Гидро-мелиорации и лесонасаждений“.

(ТАСС).

Заявление ТАСС

В иностранной прессе распространяется сообщение со ссылкой на некоторые круги Болгарии, как на источник информации, что в Болгарию уже перебросена некоторая часть немецких войск, что переброска последних в Болгарию продолжается с ведома и согласия СССР, что на запрос Болгарского правительства о пропуске немецких войск в Болгарию СССР ответил согласием.

ТАСС уполномочен заявить, что:

1. Если немецкие войска в самом деле имеются в Болгарии и

если их дальнейшая переброска в Болгарию действительно имеет место, то все это произошло и происходит без ведома и согласия СССР, так как германская сторона никогда не ставила перед СССР вопроса о пребывании или переброске немецких войск в Болгарию;

2. В частности Болгарское правительство никогда не обращалось к СССР с запросом о пропуске немецких войск в Болгарию, и—следовательно—не могло получить от СССР какой-либо ответ.

Англо-германская война

Германское информационное бюро сообщает, что в ночь на 11 января крупные силы германской авиации успешно бомбардировали объекты в Южной Англии. Сброшенными бомбами вызваны сильные пожары в Портсмуте. В ночь на 12 января соединения германской авиации совершили налет на Лондон.

10 января соединения германской авиации впервые участвовали в сражении в районе Средиземного моря.

По сведениям агентства Рейтер,

в ночь на 11 января английские самолеты бомбардировали порт Врест (Франция). Одновременно были атакованы скопления судов в порту Гавра. Днем 11 января были предприняты налеты на объекты, расположенные на голландском и бельгийском побережье. В ночь на 12 января самолеты береговой обороны бомбардировали судостроительные верфи в Вильгельмсхафене. Другой отряд английских самолетов сбросил бомбы на арсенал в Турине (Северная Италия).

(ТАСС).

НА ФРОНТАХ В АЛБАНИИ

Югославские газеты сообщают, что после взятия Клисурь греки продолжают свое наступление и овладели новыми укрепленными выстами противника. Италияцы отступают к Берату.

По словам корреспондентов американских агентств, на побережье

итальянцы упорно защищают свои позиции.

На северном фронте наступило затишье. Обе стороны ведут усиленную подготовку к крупным боям: строят укрепления, подвозят боеприпасы, перебрасывают новые войска.

(ТАСС).

Война в Африке

Агентство Ассошиэйтед Пресс сообщает, что англичане готовятся к штурму Тобрука. Английская тяжелая артиллерия начала обстре-

ливать внешние оборонительные укрепления этой итальянской базы.

(ТАСС).

Военные действия на границе Таи и Индо-Китая

Иностранная печать сообщает, что бои между войсками Таи и Индо-Китая идут на нескольких участках границы.

В юго-западной части Индо-Китая бои идут в северной и западной частях провинции Камбоджа. Артиллерия Таи обстреляла города

Баттамбанг и Сизм-Реап. Имеются убитые и раненые. Артиллерия войск Индо-Китая открыла ответный огонь по городам Нонг-Кай и Мокдахари. Продолжаются также активные действия авиации, как той, так и другой стороны.

(ТАСС).

Законопроект Рузвельта внесен в конгресс

На рассмотрение американского конгресса внесен законопроект о сдаче в аренду и займы американского оружия.

В законопроекте говорится, что президент США может разрешать соответствующим правительственным учреждениям:

Производить в арсеналах, на фабриках и верфях, или же поставлять каким-либо другим путем всякие предметы обороны правительству любой страны, оборона которой, по мнению президента, имеет жизненно-важное значение для обороны США;

Продавать, передавать, обменивать, сдавать в аренду, предоставлять займы или же передавать иным путем любому такому правительству любые предметы оборо-

проводить испытания, inspectировать, проверять, ремонтировать, оборудовать или иным путем приводить в хорошее состояние любые предметы обороны, предназначенные для любого такого правительства;

Передавать любому такому правительству всякую информацию, имеющую отношение к любым предметам обороны, поставленным такому правительству;

Разрешать любой экспорт любых предметов обороны для любого такого правительства.

Законопроект разрешает предоставление такой помощи иностранным государствам на любых условиях, какие президент сочтет подходящими.

(ТАСС).

Результаты первого дня заочных лыжных соревнований

12 января в 10 часов утра в физкультурном зале кожевенного техникума собрались участники заочных лыжных соревнований с карело-финскими комсомольцами лыжниками. Наиболее организованно явились на соревнование комсомольцы кожевенного техникума, фельдшерско-акушерской школы, школы ФЗУ имени Крупской и завода „Кожзаменитель“.

Всего в соревновании приняло участие 154 человека. На дистанцию 10 километров стартовали 49 юношей. Тов. Падерин (кожтехникум) прошел это расстояние в 58 минут 02 секунды. Неплохие результаты показали также тт. Гурьев и Серов из фельдшерско-акушерской школы и т. Покатов из кожтехникума.

На дистанцию 3 километра соревновались 56 девушек. Тов. Шпенкова (фельдшерско-акушерская школа) прошла это расстояние в 17 минут 45 секунд, т. Мартюхи из той же комсомольской организации прошла дистанцию в 17 минут 23 секунды, т. Плотникова (школа ФЗУ имени Крупской) — в 18 минут 05 секунд.

Первый день соревнований показал, что многие комсомольские организации еще недостаточно подготовились к ним. Из 49 юношей нормы сдали только 17 человек, из 56 девушек в норму уложились 27 человек. Эти цифры показывают, что с комсомольцами мало проводилось тренировок.

Отдельные руководители комсомольских организаций халатно отнеслись к этому важнейшему мероприятию. Комсомольские организации артелей „Утилизатор“, „Заря“ и областной колхозной школы на соревнования не выставили ни одного человека.

Плохо подготовилась к заочным лыжным соревнованиям и комсомольская организация артели „Вперед“ (секретарь тов. Безруков), выставившая только четырех человек вместо десяти.

Заочные лыжные соревнования будут проходить до 20 января. В эти дни каждый комсомолец должен сдать нормы по лыжам на значок ГТО.

А. Родионов, секретарь райкома ВЛКСМ.

Ответ. редактор
А. Н. ЛОГУНОВ.

Коммунальный трест НАПОМИНАЕТ ГРАЖДАН

г. Богородска и д. Демидово, что срок платежа за пользование электроэнергией и водой за январь истекает 15 января. По истечении пяти льготных дней, т. е. с 21-го числа, электропроводка абонентов, не уплативших абонентную плату за январь, будет отключаться из сети без предупреждения.

1—3 Администрация.

Артели „Пролетарский путь“ ТРЕБУЮТСЯ сторожа.

Оплата по соглашению. Обращаться: т. Демидово, в правление артели. 1—2

Продается дом

в деревне Высоково. Обращаться к Савельевой.

Продается дом

2-ая Кладбищенская, 35.

Адрес редакции : г. Богородск, Горьк. области
улица Ленина, 202.
М.П. 1863

Телефоны : Типографии—83,
отв. редактора—13, общий редакции—24

Подписная цена 1 м. 2 руб., 3 м. 6 рублей
6 м. 12 руб., 12 м. 24 рубля.

Типография им. Войкова

Тираж 8000 экз