

# Ленинская ПОБЕДА

Год издания 13-й | Орган Богородского райкома ВКП(б) и райсовета депутатов трудящихся

№ 76 (2707)  
ВТОРНИК  
1  
АПРЕЛЯ  
1941 года  
Цена 10 коп.

## В Совнаркомое Союза ССР

### О введении правильных севооборотов в колхозах и совхозах нечерноземной полосы

Совет Народных Комиссаров Союза ССР принял постановление „О введении правильных севооборотов в колхозах и совхозах нечерноземной полосы“.

Совет Народных Комиссаров Союза ССР отметил неудовлетворительное выполнение Наркомземом СССР, республиканскими, областными и районными советскими и земельными органами постановления Совнаркома СССР и ЦК ВКП(б) от 19 декабря 1935 г. „Об организационно-хозяйственном укреплении колхозов и под'еме сельского хозяйства в областях, краях и республиках нечерноземной полосы“ в части освоения новых земель и повышения урожайности сельскохозяйственных культур.

План освоения новых земель по республикам и областям нечерноземной полосы в 1940 году выполнен только на 38,5 проц. Неудовлетворительно используются мелиоративные машины, принадлежащие МТС. До сих пор еще плохо дело с внедрением и особенно с соблюдением правильных севооборотов.

В целях обеспечения дальнейшего ускорения под'ема сельского хозяйства нечерноземной полосы, значительного увеличения плодородия почвы, роста урожайности и создания прочной кормовой базы для растущего животноводства в колхозах и совхозах нечерноземной полосы Совет народных Комиссаров Союза ССР постановил:

Вести в колхозах и совхозах Архангельской, Вологодской, Горьковской, Ивановской, Калининской, Кировской, Ленинградской, Молотовской, Московской, Орловской, Рязанской, Свердловской, Смоленской, Тульской и Ярославской областей, Коми, Мордовской, Марийской, Татарской, Удмуртской и Чувашской АССР, Белорусской и Карело-Финской ССР севообороты с применением травосеяния, черных и занятых паров.

#### 1. ПО КОЛХОЗАМ.

1. Вести севообороты в первую очередь в льноводных колхозах, в районных семеноводческих хозяйствах, в колхозах с крупными животноводческими фермами, не обеспеченными кормовыми угодьями, в овечьих колхозах пригородных зон и в колхозах, расположенных в зонах картофелеперерабатывающей и сахарной промышленности:

а) в льноводных колхозах вести преимущественно 7—8 или 9-польные севообороты с 1—2 полями чистого или занятого преимущественно вико-овсяного пара, 1—2 полями озимых культур, не более чем с одним полем льна, до двух полей клевера в смеси с тимофеевкой и 2—4 полями яровых колосовых, бобовых и пропашных культур;

б) в колхозах, не сеющих лен (находящихся в достаточно увлажненных районах), вести преимущественно 7—8—9-польные севообороты с одним полем чистого пара, до двух полей озимых культур, до двух полей многолетних

трав и 3—4 полями яровых колосовых, бобовых и пропашных культур;

в) в колхозах восточных районов нечерноземной полосы, где посевы озимых должны быть обеспечены по возможности чистыми парами, ввести преимущественно 8—9, а в крупных колхозах 10-польные севообороты, в которых разместить до двух полей озимых по чистым парам, до двух полей многолетних трав и 3—5 полей яровых колосовых, бобовых и пропашных культур;

г) в колхозах с легкими песчаными почвами вести севообороты с 4—5—6—7 полями без трав, широко применяя люпиновые пары, а поле из-под озимых посевов использовать преимущественно под пропашные культуры;

д) в колхозах, расположенных в зонах картофелеперерабатывающих и сахарных заводов, ввести преимущественно 7—8—9-польные севообороты с 1—2 полями картофеля или сахарной свеклы, не более чем с одним полем чистого пара, 1—2 полями озимых культур, 2—3 полями прочих яровых культур и до двух полей многолетних трав;

е) в колхозах с развитым овощеводством вести 6—7—8-польные севообороты с 1—2 полями многолетних трав, с 3—4 полями овощных культур и картофеля и 1—2 полями зерновых культур или ввести два севооборота — овощной и полевой; в колхозах, достаточно обеспеченных органическими удобрениями, допускать введение овощных севооборотов без многолетних трав;

ж) в колхозах районов семеноводческих рассадников луго-пастбищных трав вести севообороты с использованием в них трав на семена в течение 3—4 лет.

2. Сохранять в колхозах ранее введенные севообороты, отвечающие условиям дальнейшего развития хозяйства колхозов и позволяющие правильно разместить по сезону задания на год освоения севооборотов.

3. Многолетние травы в полевых севооборотах могут занимать как целые поля, так и части их и использоваться в течение двух лет.

4. Установить, что в каждом колхозе вводится, как правило, один полевой севооборот.

В колхозах, имеющих значительные посевы конопли, каучуконосов или махорки, могут быть введены специальные севообороты.

5. В целях организации кормовой базы вести, наряду с полевыми севооборотами, кормовые севообороты в колхозах, где животноводческие фермы не обеспечиваются естественными кормовыми угодьями, а также в колхозах, где в силу удаленности полевых севооборотов, в них целесообразно размещать посевы силосных культур, корнеплодов и зеленой подкормки.

Посевы зерновых, технических и овощных культур включать в кор-

мовые севообороты для лучшего использования трав как предшественника.

6. Обязать Совнаркомы республик и облисполкомы в трехмесячный срок довести до районов задания по посевным площадям, освоению новых земель, закладке садов и ягодников, а также по улучшению малопродуктивных кормовых угодий ко времени полного освоения вводимых севооборотов.

Запретить местным советским органам подменять освоение новых земель за счет раскорчевки, расчистки кустарников и осушки болот раслажкой пастбищных и луговых угодий, что на деле не дает увеличения находящихся в использовании общих земельных ресурсов и в ряде случаев задерживает развитие животноводства.

7. В целях улучшения работ по освоению новых земель обязать Наркомзем СССР, Совнаркомы республик и облисполкомы областей нечерноземной полосы:

а) предусматривать в годовых планах МТС работы по устройству осушительных канав, раскорчевке, расчистке кустарников, коренному улучшению лугов и пастбищ, а также вспашку и разделку пласта новых земель и установить систематический контроль за выполнением этих работ;

б) обеспечить МТС для выполнения мелиоративных работ плугами с усиленной рамой и набором корчевальных и других мелиоративных машин в зависимости от объема работ по освоению новых земель.

Из МТС, окончивших работы по освоению новых земель, перебрасывать мелиоративные машины в другие МТС, имеющие задания по раскорчевке, расчистке кустарников, осушению болот и не обеспеченные инвентарем.

Обязать Наркомзем СССР, Совнаркомы республик и облисполкомы областей нечерноземной полосы обеспечивать ежегодно в течение зимы необходимой ремонт мелиоративных машин с тем, чтобы к началу работ по освоению новых земель весь инвентарь был в полной готовности.

Установить, что Наркомзем СССР совместно с Совнаркомом республик и облисполкомы ежегодно рассматривает отчеты Наркомземов республик и облож о выполнении плана освоения новых земель и утверждает, на основе данных инвентаризации, план перераспределения и завоза машин по МТС в соответствии с заданиями по освоению новых земель.

8. Обязать Наркомзем СССР, Совнаркомы республик и облисполкомы составить план освоения новых земель, определять стоимость этих работ, имея в виду покрытие известной части денежных расходов по освоению новых земель за счет государства, и представить на утверждение Совнаркома СССР.

9. Поручить Наркомзему СССР в месячный срок разработать и представить в Совнарком СССР на утверждение нормы выработки, расхо-

да горючего и систему оплаты труда бригадиров, трактористов и прицепщиков на работах по освоению новых земель в нечерноземной полосе.

10. Разрешить колхозам нечерноземной полосы производить расчистку ранее вырубленных лесных площадей, выкорчевку пней и расчистку кустарников на землях, закрепленных за колхозами и включенных в план освоения новых земель.

11. Предоставить права Вологодскому, Горьковскому, Калининскому, Кировскому, Ленинградскому, Молотовскому, Свердловскому, Смоленскому, Ярославскому, Ивановскому и Московскому облисполкомам и Совнаркомам Удмуртской АССР и Белорусской ССР по согласованию с территориальными управлениями Главлесоохраны в каждом отдельном случае разрешать колхозам производить расчистку под пашню кустарников и лесных участков на землях, закрепленных за колхозами в водоохранной зоне, в тех случаях, когда в пашню вливаются небольшие массивы кустарников и леса, препятствующие введению правильных севооборотов. Разрешение колхозам на расчистку под пашню кустарников и лесных участков производить в пределах установленного для каждого колхоза плана освоения новых земель.

12. Отметить, что в нечерноземной полосе имеются все возможности создания устойчивой шпичной базы, и обратить внимание Совнаркомов республик, облисполкомов, райисполкомов, МТС, совхозов и колхозов нечерноземной полосы на необходимость дальнейшего расширения посевов озимой и яровой пшеницы с тем, чтобы нечерноземную полосу превратить в один из значительных пшеничных районов Советского Союза.

13. Отметить крайне неудовлетворительное хранение и использование колхозами навоза, являющегося важнейшим средством для повышения урожайности колхозных полей.

Обязать Наркомзем СССР, Совнаркомы республик, областные и районные исполнительные комитеты, председателей колхозов в течение 1941—1942 гг. построить при каждой животноводческой ферме и конюшне навозохранилище с простейшим жижеприемником.

Рекомендовать колхозам: а) начислять одновременно, в виде поощрения, от 10 до 20 трудодней заведующему животноводческой фермой и старшему конюху, обеспечившим правильное хранение и своевременную вывозку навоза на поля; начисление трудодней производить после того, как навоз будет вывезен на поля;

б) установить порядок, при котором каждый колхозный двор сдает на общественные поля известное количество навоза от скота, находящегося в личном пользовании колхозников;

в) выдавать солому и торф на подстилку скоту и помогать транс-

портом для вывозки навоза и подстилки тем колхозникам, которые сдают навоз на общественные поля;

г) в пользовании общественными выпасами давать преимущества тем колхозным дворам, которые сдают навоз колхозу.

14. Обязать Совнаркомы республик, областные и районные исполнительные комитеты нечерноземной полосы обеспечить при введении севооборотов правильное размещение сельскохозяйственных культур по областям, районам и колхозам с учетом:

а) конкретных особенностей и перспектив дальнейшего развития производства каждого колхоза, при обязательном выполнении установленных для района посевных заданий;

б) создания вокруг промышленных центров и крупных городов картофеле-овощных и молочно-животноводческих баз;

в) снабжения перерабатывающей промышленности сельскохозяйственным сырьем из близлежащих колхозов, ликвидируя дальние перевозки малотранспортабельной продукции (картофель, овощи и др.);

г) наличия технической базы в колхозах для выращивания овощных и технических культур;

д) недопущения перегрузки отдельных колхозов сверх их возможностей посевами технических культур.

15. Установить, что при введении севооборотов должны быть обеспечены:

а) рациональное использование всех колхозных земель и правильное сочетание развития отраслей колхозного производства;

б) размещение наиболее ценных культур в севооборотах по лучшим предшественникам и применение правильной системы обработки почвы, удобрений и ухода за растениями при широком внедрении передовой агротехники, с использованием практического опыта передовиков сельского хозяйства;

в) создание прочной кормовой базы для растущего животноводства путем введения кормовых севооборотов, улучшения естественных кормовых угодий, использования отходов полеводства, овощеводства и промышленности, перерабатывающей сельскохозяйственное сырье;

г) создание наилучших условий для комплексной механизации сельскохозяйственных работ, правильной организации и повышения производительности труда в колхозах;

д) посев всех культур исключительно высокосортными и улучшенными семенами как селекционных, так и местных сортов;

е) производство семян многолетних и однолетних трав с расчетом выполнения государственных заданий по сдаче семян трав и обеспечения потребности колхозов, а также производство сортовых семян многолетних трав в районах семеноводческих хозяйств и семенных рассадниках;

Окончание см. на 2-й странице.



## В Совнарком Союзе ССР

## О введении правильных севооборотов в колхозах и совхозах нечерноземной полосы

ж) дальнейшее расширение площадей под садами и ягодниками;

з) использование под посев сельскохозяйственных культур площадей после добычи торфа;

и) проведение мероприятий по борьбе с эрозией почв (вымыванием и выдуванием) путем размещения после севооборотов поперек склонов рельефа, категорического запрещения вспашки вдоль склонов, облесения оврагов и песков, залужения, посадки ивы и пр.

16. При размещении культур в полях севооборота:

а) посевы многолетних трав производить под покров колосовых культур;

б) не допускать посева колосовых по колосовым более двух лет подряд;

в) посевы льна-долгунца размещать полностью по клеверу двухлетнего пользования;

г) посевы картофеля в полевых севооборотах размещать, как правило, по озимым культурам, обороту пласта клевера и зерно-бобовым;

д) посевы озимой пшеницы размещать, как правило, по черным и рапсовым парам, а яровой пшеницы по клеверу, после пропашных и по зерно-бобовым культурам, а также по озимым после чистого удобренного пара.

17. Обязать Совнаркомы республик, облисполкомы и Наркомзем СССР введение севооборотов в колхозах нечерноземной полосы (составление проекта введения севооборотов, плана перехода к принятым севооборотам и перенесение севооборотов в натуре), а также упорядочение находящихся севооборотов закончить не позже чем в 4 года с распределением по годам:

Наименование областей и республик	Количество колхозов			
	1941 г.	1942 г.	1943 г.	1944 г.
Архангельская область	100	300	400	400
Вологодская область	600	1200	1500	1400
Горьковская область	1000	1200	1400	989
Ивановская область	800	1200	1500	1531
Калининская область	1600	2200	2700	3251
Кировская область	1100	1400	3800	3339
Ленинградская область	1000	1500	2300	2000
Молотовская область	400	600	1000	1197
Московская область	1100	1800	1996	—
Орловская область	800	1500	2400	2113
Рязанская область	350	700	1700	504
Свердловская область	210	560	800	470
Смоленская область	800	1500	2500	2587
Тульская область	400	800	1600	1344
Ярославская область	700	1300	2000	2130
Коми АССР	75	150	300	124
Марийская АССР	400	580	709	—
Мордовская АССР	150	300	500	462
Татарская АССР	560	1000	1000	1000
Удмуртская АССР	400	700	1000	432
Чувашская АССР	300	500	534	—
ВССР	2000	1545	—	—
Карело-Финская ССР	50	100	150	200

При нарезке полей севооборотов по возможности должны быть использованы имеющиеся в натуре границы полей.

Установить, что период перехода к установленным севооборотам (их освоение), считая от года нарезки полей в натуре, должен быть не более 4 лет.

18. Установить следующий порядок разработки и введения севооборотов:

а) организация и непосредственное руководство работами по введению севооборотов в колхозах, обслуживаемых МТС, возлагается на МТС, а в целом по району — на районные исполнительные комитеты;

б) составление проекта введения севооборота (обоснование севооборота, план размещения полей, план перехода к севообороту и т. д.) производится непосредственно в колхозе правлением под руководством агронома совместно с землеустроителем, зоотехником и другими специалистами.

В случае отсутствия добротных планов земельных угодий колхоза производится их съемка;

в) правильность разработанного в колхозе проекта севооборотов, его соответствие государственным

плановым заданиям, чередование культур, размещение полей и план перехода к севообороту проверяются районным земельным отделом, после чего проект введения севооборотов принимается общими собраниями колхозников и утверждается районным исполнительным комитетом обязательно в присутствии председателя колхоза, агронома и землеустроителя, участвовавших в разработке проекта;

г) перенесение проектов севооборотов в натуре производится не позднее месячного срока по их утверждению (кроме зимнего периода), после чего колхозу выдаются районным исполнительным комитетом следующие документы: в месячный срок — протокол об утверждении севооборотов, план перехода к ним с указанием основных агротехнических мероприятий, черт размещения полей, и не позднее февраля следующего года — план земельных угодий колхоза с нанесением полей севооборотов, плодовых, ягодных и других многолетних насаждений и т. п.

Выдача перечисленных документов колхозам, в которых сохраняются ранее введенные севообороты, производится после проверки и утверждения этих севооборотов районным исполнительным комитетом в порядке, установленном настоящим постановлением.

## Окончание

19. Обязать Наркомзем СССР, Совнаркомы республик и облисполкомы провести в 1941 — 1942 гг. инструктаж агрономов и землеустроителей и подготовить необходимое количество техников-съемщиков, колхозных мерщиков, а также техников и колхозных бригадиров по добыче и использованию торфа в качестве удобрения.

Контингент слушателей курсов по областям и республикам нечерноземной полосы установить Наркомзему СССР.

20. Обязать Совнаркомы республик и облисполкомы областей нечерноземной полосы привлечь на землеустроительные работы землеустроителей, работающих в учреждениях и на предприятиях не по своей специальности, сохранив за ними непрерывность стажа работы.

21. Установить, что землеустроители и агрономы за выполнение и перевыполнение годового плана введения севооборотов при хорошем качестве работы получают премии в размере месячного оклада.

22. Обязать Совнаркомы республик и облисполкомы областей нечерноземной полосы доводить до колхозов планы посевных площадей и чистых паров в соответствии с введенными севооборотами.

23. Возложить на Совнаркомы республик и облисполкомы областей нечерноземной полосы ответственность за правильность вводимых севооборотов и обязать их осуществлять систематическую проверку севооборотов, утверждаемых районными исполнительными комитетами.

Запретить правлениям колхозов, районным исполнительным комитетам и областным земельным отделам допускать ломку севооборотов.

Изменение севооборотов может быть допущено лишь по решению Совнаркомов республик и областных исполнительных комитетов.

## II. ПО СОВХОЗАМ

24. Севообороты с применением травосеяния ввести в 1941 — 1942 годах в совхозах, расположенных вокруг крупных городов и промышленных центров, в племенных и семеноводческих хозяйствах с окончанием работ по введению севооборотов по всем совхозам в течение трех лет:

а) в семеноводческих совхозах ввести 7—8—9—10-польные севообороты с 1—2 полями чистого пара, двумя полями многолетних трав с 4—6 полями зерновых и пропашных культур;

б) в свиноводческих совхозах ввести 7—8—9-польные севообороты с одним полем чистого пара, двумя полями многолетних трав и 4—6 полями зерновых, зерно-бобовых и картофеля;

в) в молочно-мясных и овце-молочных совхозах ввести 7—8—9-польные севообороты с одним полем чистого пара, 2—3 полями многолетних трав и 4—5 полями

зерновых, зерно-бобовых и картофеля;

г) в птицеводческих совхозах ввести 8—9-польные севообороты с одним полем чистого пара, двумя полями многолетних трав и 5—6 полями зерновых и пропашных культур;

д) в хозяйствах конезаводов ввести 7—8—9—10-польные севообороты с одним полем чистого пара, 3—5 полями многолетних трав и 3—5 полями зерновых и зерно-бобовых культур; в полевых севооборотах конезаводов допускается использование 1—2 полей многолетних трав под выпас лошадей;

е) в овцеводческих совхозах ввести 8—9-польные севообороты с одним полем чистого пара, 3—4 полями многолетних трав и 3—5 полями зерновых и зерно-бобовых культур;

ж) в совхозах технических культур (льноводные, коноплеводные и каучуконосы) ввести 7—8—9-польные севообороты с одним полем чистого пара, 2—3 полями многолетних трав, 1—2 полями технических культур и 3—4 полями зерновых культур.

з) в свекловичных совхозах оставить существующие и уже освоенные 8-польные севообороты с одним полем чистого пара, двумя полями многолетних трав, четырьмя полями зерновых колосовых культур и одним полем сахарной свеклы;

и) в совхозах Главопирта, как правило, ввести 8—9-польные севообороты с одним полем чистого пара, двумя полями многолетних трав, двумя полями пропашных культур (картофель и цикорий) и 3—4 полями зерновых колосовых и зерно-бобовых культур; допустить для части совхозов 10-польные севообороты с двумя полями черных паров;

к) в махорочных совхозах сохранить существующие 7-польные севообороты с одним полем чистого пара, двумя полями многолетних трав, двумя полями под махоркой и двумя полями зерновых культур и 6-польные севообороты с одним полем зерновых, двумя полями многолетних трав и тремя полями махорки;

л) в кормовых хозяйствах Наркомиясомолпрома СССР (Заготскот, Скотооткорм, Главмясо и Главконсервмясо) ввести, как правило, 5-польные 7—8—9-польные севообороты с одним полем чистого пара, 2—3 полями многолетних трав, с одним или частью поля пропашных, 2—4 полями зерновых колосовых и зерно-бобовых культур.

Допустить для некоторых кормовых хозяйств введение кормовых севооборотов вместо полевых, а также одного поля трав в полевых севооборотах;

м) в овощных и овоще-молочных совхозах, а также в совхозах других направлений вводить овощные севообороты, в зависимости от конкретных особенностей совхоза, следующих трех типов:

овощные орошаемые севообороты преимущественно 3—4-польные, занимаемые наиболее ценными овощными культурами;

овощные неорошаемые 5—6-польные севообороты с 4—5 полями овощных культур и одним полем картофеля и

овощные неорошаемые 7—8-польные севообороты с 2—3 полями многолетних трав, одним полем зерновых культур и четырьмя полями овощных культур и картофеля.

25. Обязать Наркомсовхозов, Наркомпищепром, Наркомиясомолпром СССР и тресты пригородных хозяйств при введении севооборотов:

а) одновременно с введением полевых севооборотов вводить кормовые севообороты в размерах, необходимых для обеспечения животноводства кормами;

б) выявить в совхозах все пахотоспособные земли для включения их в поля севооборотов, предусмотрев освоение новых земель за счет раскорчевки, расчистки кустарников и осушки болот;

в) в 2-месячный срок разработать и утвердить посевные схемы полевых, кормовых и овощных севооборотов;

г) полностью закончить землеустройство совхозов и перенесение севооборотов в натуре в течение трех лет;

д) организовать в каждом совхозе производство семян многолетних трав (клевер, тимофеевка и др.) в размерах, обеспечивающих полностью потребность в семенах каждого совхоза, а в семеноводческих совхозах Наркомсовхозов организовать товарное семеноводство трав.

26. Установить, что севообороты для каждого совхоза и планы перехода к ним разрабатываются директором и главным агрономом совхоза, обсуждаются на производственном совещании работников совхоза и утверждаются по каждому совхозу союзного подчинения — Наркомом союзно-республиканского наркомата СССР, а по каждому совхозу республиканского подчинения — Наркомом республиканского наркомата.

Введенные в совхозах севообороты могут быть изменены только с разрешения наркомов соответствующих союзно-республиканских наркоматов СССР.

\* \* \*

В постановлении Совнаркома Союза ССР „О введении правильных севооборотов в колхозах и совхозах нечерноземной полосы“ обращается внимание всех колхозников, работников МТС и совхозов, организаторов и специалистов сельского хозяйства, советских и земельных органов на необходимость глубокой проработки по каждому отдельному колхозу и совхозу всех производственных и агротехнических мероприятий, связанных с введением правильных севооборотов, а также на необходимость использования достижений и опыта передовиков и стахановцев сельского хозяйства в целях всемерного повышения урожайности сельскохозяйственных культур.



## Партийная жизнь

### Почему не выполняется приказ директора?

На заводе имени Кашина состоялось совещание партийно-хозяйственного актива, обсудившее итоги XVIII Всесоюзной конференции ВКП(б). Этот вопрос также ставился на обсуждение партийного собрания, где было произнесено много речей о необходимости быстрого наведения чистоты и порядка на заводе. На основе решений, принятых собраниями, директор завода тов. Пугин издал приказ, в котором четко указывалось, какие недостатки следует устранить и кто ответственен за проведение этой работы.

Однако приказ директора не выполняется. В цехах и на территории цеховых дворов попрежнему грязь и беспорядок. В механической мастерской первого цеха стены и потолок сильно закопчены, а пол всегда усыян окурками. Металлические вещи разбросаны как попало, а станки и оборудование сильно загрязнены. Механик тов. Сыров не ведет борьбы за чистоту в мастерской.

У входа в отмочно-дубное отделение ставится в бутылках серная и соляная кислота, часть которой вытекает на дорогу. Рабочие, когда входят в цех, наступают на кислоту и от этого у них портится обувь. Начальнику цеха тов. Санкину следует обратить серьезное внимание на хранение кислоты.

В ремонтируемом отделочном от-

делении несколько недель стояла рековальная машина. Она была не покрыта, на нее падал снег, в результате машина поржавела. Сейчас часть машины убрали, а остатки обильно оставили непокрытым.

Нет порядка и в котельной. Топливом загромождается проезд. На загрузочной площадке не поддерживается чистота. В зольном отделении небрежно мажут кожи, а еще хуже следят за правильностью их свертывания. Кожи складывают на зольные коробки, под которыми нет решеток для стека зольной жидкости. Все это приводит к загрязнению шерсти на кожах и следовательно к ее порче. Выдубленные кожи валяются в скомканном виде у подъемника. От этого на кожах получаются складки, сминки и при рековке кожи часто рвутся.

Много недостатков и во втором цехе. Территория двора сильно захламлена. Дрова складываются в коридорах. После дров остается мусор, который не выметается. В тамбуре одного отделения складывается готовая продукция, по ней ходят рабочие и пачкают ее ногами.

На заводе есть все условия для создания должного порядка и чистоты, но партийная организация мало уделяет внимания этому делу.

А. Ермаков  
П. Кузнецов.

### За экономическое образование руководящих кадров

Каждый месяц артель „Утилизатор“ выполняет свой производственный план. Но это достигается в большинстве случаев за счет нарушения ассортимента выпускаемой продукции.

В феврале в артели было проведено собрание партийно-хозяйственного актива. Актив посоветовал правлению артели ввести суточный график работы и организовать техническое и экономическое обучение кадров.

Сейчас партийная организация помогает хозяйственникам быстрее выполнить предложения актива. Плановой отдел разработал график на каждый цех и рабочего в отдельности. В марте артель начала работать по графику. Надо сказать, что с первых дней работы по-новому пришлось встретиться с трудностями.

График требует, чтобы все звенья работали слаженно, четко. Однако в марте несколько дней простояло рукавичное отделение и только потому, что в артели не оказалось кожевенного сырья. 26 марта отделение его получило. Но прежде чем добиться выполнения графика, отделению пришлось затратить два дня на накопление нормального задела.

Отделение хозяйственной сумки рукавичного цеха не имело перебора в сырье и оно успешно выполняет свое задание. Так, например, 26 марта дано 46 сумок, 27—70 вместо 39 штук по плану.

Большие перемены произошли в ремонтно-сапожном цехе. В марте

он должен отремонтировать 1447 пар обуви. Но только за две декады месяца цех сумел отремонтировать 2043 пары. Кроме того, в этом же месяце цех освоил выпуск выворотной женской туфли.

Правление артели и начальники цехов занялись подготовкой кадров. В рукавичном цехе организована техническая учеба с машинистками. В марте с ними было проведено два занятия. В сапожном цехе ощущался недостаток квалифицированных кадров. Начальник цеха тов. Зобнин не стал больше дожидаться, когда в цех придут готовые кадры. Он решил сам подготовить их. В марте принято 5 молодых рабочих, которые прикреплены к опытным сапожникам. Молодые кадры перебирают опыт у старых кадровиков артели.

Изучая кадры, партийная организация выявляет слабые и сильные стороны работников. Большинство руководящих работников артели необходимо повысить техническое и экономическое образование. В артели только заведующий производством тов. Морковкин и начальник сапожного цеха тов. Зобнин имеют специальную подготовку, которую они прошли на курсах Облпромышленсоюза.

Назрела необходимость всерьез заняться экономическим обучением руководящих кадров артели. На этот вопрос партийная организация сейчас обращает серьезное внимание.

Ф. Балув,  
секретарь партийной организации артели „Утилизатор“.



М. Новожилова, стахановка фабрики имени Карла Маркса. Норму выполняет до 150 процентов.

### Закрепим достигнутые успехи

Первый квартал этого года коллектив отмочно-зольного цеха завода имени Калинина завершил успешно. По производительности труда задание выполнено на 140 процентов, количественный план по графику — на 102 процента. Качественные показатели удовлетворительные.

В соревновании рабочих ведущих профессий в бригаде мызрильщиков первенство заняли тт. Плотников и Логинов. Они брали обязательство выполнить задание в среднем за квартал на 137 процентов, а выполнили на 148 процентов. Обойщики тт. Кабатов и Гожев свое задание выполнили на 132 процента вместо 131 по обязательству.

Во втором квартале перед коллективом нашего цеха стоит ответственная задача — замочить: яловки — 77 партий, переда — 80 партий и овинники — 73 партии, что в общей сложности составляет 753 тонны кожсырья. Включаясь в предмайское социалистическое соревнование, мы даем слово, что с поставленной задачей справимся по-большевистски. Все работу мы будем проводить точно по графику, тщательно проверять качество товара, строго соблюдать технологический режим, содержать в чистоте рабочие места, машины и помещения.

Мы организуем широкую передачу опыта лучших стахановцев молодым рабочим, усилим работу по рационализации и изобретательству.

Вызываем на социалистическое соревнование отделочный, дубный и механический цехи.

Наш счет механическому цеху — обеспечить своевременный высококачественный текущий ремонт вагонок, ящиков, клещей, багров и смазку соответствующих моторов и трансмиссий.

Отдел снабжения завода должен еще лучше организовать приобретение доброкачественных материалов и в требуемом количестве.

Все это вместе взятое даст возможность не только выполнить, но и перевыполнить производственные показатели второго квартала, ознаменовать всенародный праздник трудящихся 1 Мая новыми производственными победами.

Начальник цеха —  
Феофилакт.  
Мастер — Ермолаев.  
Профгруппорг — Брызгалов.  
Стахановцы: — Абрисимов,  
Щеников, Сургутов,  
Плотников, Балув.

### Образцово подготовит к весеннему севу

### ЗА ВЫСОКИЙ УРОЖАЙ — ВЫСОКАЯ ОПЛАТА

За 10 лет работы звеньевой я научилась добиваться высоких урожаев. Что требуется для получения высокой урожайности? Прежде всего образцовая дисциплина в звене, своевременная и доброкачественная обработка почвы и закладка в почву нужного количества удобрений. Мое звено ежегодно получает урожай значительно выше среднего колхозного.

Члены звена ознакомились с постановлением СНК СССР и ЦК ВКП(б) о дополнительной оплате труда. Постановление встречено колхозниками с большим воодушевлением.

— Будем работать еще лучше, соберем высокий урожай, больше и получим, — заявляют члены звена.

В этом году мы взяли обязательство получить урожай озимой пшеницы по 25 центнеров с гектара, проса — по 25 центнеров, картофеля — по 180 центнеров с гектара. На всей площади озимых мы провели снегозадержание, для подкормки посевов уже собрали 24 центнера помета, под картофель и свеклу собрали 10,5 центнера золы. На ферме сделали жижекостек, в нем накапливаем навозную

жизу для полива свеклы. Заготовили 65 возов торфа.

При выполнении обязательства звено может получить дополнительную оплаты: озимой пшеницы 28,5 центнера, проса — 10,1 центнера, картофеля — 30 центнеров.

Раньше при уборке учет урожая по звеньям производился не всегда. В прошлом году, например, моему звену удалось точно учесть только одну культуру — озимую пшеницу, которой собрали с площади 5 гектаров по 21 центнеру с гектара. Это почти в два раза выше среднего колхозного. Высокий урожай получили и по другим культурам, но их точно не учитывали. В этом году мы не позволим смешивать урожай нашего звена с другими, а потребуем точного учета по каждой культуре.

Нашему звену требуется: 9 центнеров суперфосфата, 4,5 центнера сульфат-аммония и 8 центнеров калийной соли. К сожалению этих удобрений пока у нас нет. Правление колхоза все еще только обещает завезти их.

П. Есипова, звеньевая Кубаевского колхоза имени Калинина.

### В КИЛЕЛЕЯХ БЕЗ ПЕРЕМЕН

В Килелейском колхозе „Пробуждение“ при взаимной проверке готовности к севу вскрыт ряд больших недостатков. Конское поголовье содержится в плохих условиях. 15 лошадей ниже средней упитанности и истощенных. В стойлах у лошадей грязь, несмотря на то, что соломы в колхозе много. Фуражом конь на весенний сев не обеспечен.

План заготовки и вывозки местных удобрений не выполнен. Навоза вывезено всего 1400 возов вместо 7125 возов по плану, торфа заготовлено 90 тонн (план 1800 тонн), план сбора золы и

птичьего помета выполнен на 50 процентов.

Сельскохозяйственный инвентарь занесен снегом, агропланы в звеньях не составлены, а на прифермском участке до сих пор не подобран бригадир. Нехватает семян огородных культур.

Отмеченные недостатки проверочная комиссия предложила колхозу устранить к 20 марта. Установленный срок давно прошел, а в Килелеях не произошло никаких перемен. Колхоз попрежнему к весеннему севу не готов.

М. Един,  
счетовод колхоза.

### В исполкоме Араповского сельсовета

Арапово. (По телефону). Вчера состоялось заседание исполкома Араповского сельсовета с участием председателей колхозов. На нем обсуждались вопросы о выполнении решений комиссии по взаимной проверке готовности колхозов к весеннему севу и о строительстве дороги Горький—Армамас—Кулебаки.

Сейчас во всех колхозах сельсовета развернулись работы по завершению подготовки к весеннему севу. Ремонт сельскохозяйственного инвентаря закончен, семена зерновых культур засыпаны полностью, производится повторная очистка некондитионных семян. Лошади плохой упитанности поставлены на отдых.

Однако, до сих пор колхозы не выполнили указаний комиссии по приобретению семян огородных культур. Семян лука-репки, за исключением Воронцовского колхоза, не имеет ни один колхоз. Это объясняется тем, что руководители колхозов о приобретении огородных семян не заботились.

Совещание решило в ближайшие 2—3 дня семена лука-репки

приобрести в колхозах Армамасского района.

На строительстве дороги Горький—Армамас—Кулебаки колхозы сельсовета сделали многое. Песок и лес на трассу они вывезли полностью, три колхоза заготовили и подвезли к полотну железной дороги камень. Араповский колхоз заготовил и вывез камня 138 кубометров, Победихинский — 127 кубометров и Колесницкий — 60 кубометров.

Не приступали к этой работе Воронцовский и Санниковский колхозы. Руководители колхозов не признали значения этому важному делу и работу на трассе откладывали до неопределенного срока.

Сейчас камень пришел на раз'езд Чаглово. Сегодня этот камень будет перевезен на трассу. Руководителям Воронцовского и Санниковского колхозов предложено немедленно выслать людей на карьер для заготовки камня.

М. Яшин, председатель исполкома Араповского сельсовета.



## Война в Европе и Африке

На 30 марта германская авиация подвергла сильной бомбардировке портовые сооружения и окрестности Бристоль. В эту же ночь, после восьмидневного перерыва, была объявлена воздушная тревога и в Лондоне.

Продолжались активные военные операции на море. В водах вокруг Англии и в Атлантическом океане германскими самолетами потоплено несколько английских торговых пароходов. Крупный морской бой между английскими военными кораблями и итальянской эскадрой произошел в восточной части Средиземного моря.

На фронтах в Албании происходила артиллерийская перестрелка.

Активно действовала авиация обеих сторон.

В Северной Африке, по сообщению агентства Юнайтед Пресс, итало-германские войска после занятия пункта Эль-Агейя готовятся к наступлению на Бенгази (Ливия). Эта операция, указывает агентство, будет предпринята для того, чтобы отвлечь часть английских войск из Восточной Африки на ливийский фронт.

После занятия Харара (Абиссиния) англичане продолжают преследовать итальянские части. К востоку от Керена (Эритрея) идут ожесточенные бои. Английские войска продвигаются к столице страны — Асмаре. (ТАСС).

## Германский журнал о продовольственном положении Италии

Германский журнал „Дейче фольксваерт“ пишет, что при введении в Италии системы нормирования продовольственных товаров правительственными органами пришлось столкнуться с целым рядом организационных трудностей и даже с конфликтами. Поэтому нормирование вводилось лишь постепенно в течение осени и зимы 1940 года. С 10 июня 1940 года была установлена нормированная продажа сахара, мыла и кофе. В июле продажа кофе совсем прекратилась, а продажа мяса в дичи была ограничена несколькими

днями в неделю. В октябре были введены карточки на муку, к хлебу стали примешивать кукурузную муку. Наконец, в декабре были введены нормы на мучные изделия (главным образом макароны) и рис. В последнее время была снова ограничена продажа мяса и жаров.

Журнал указывает, что сейчас в Италии при выпечке хлеба к муке примешивается картофель, причем считают, что такой хлеб лучше, чем с примесью кукурузы.

(ТАСС).

## Положение в Югославии

29 марта в белградском соборе состоялась церемония коронации Петра II. В этот же день король принес присягу в присутствии югославского патриарха Гавриила, членов югославского синода, премьер-министра Симовича и всех членов югославского правительства.

На состоявшемся под председательством Душана Симовича заседании совета министров принят проект нового государственного бюджета, входящего в силу с 1 апреля.

(ТАСС).

## Деятельность комитетов народного конгресса в Англии

Национальный комитет Народного конгресса постановил направить 9 апреля к английскому министру продовольственного снабжения Вултону национальную делегацию, которая вручит ему требования относительно улучшения продовольственного снабжения. Вултон заявил, что он не примет делегацию, однако члены делегации указывают, что они явятся в министерство продовольственного снаб-

жения и будут настаивать на своем праве быть выслушанными министром. Делегация составлена из представителей женских организаций всей Англии.

Южно-уэльский комитет Народного конгресса взял на себя руководство кампанией за увеличение норм снабжения, снижение цен и создание центров общественного питания в Южном Уэльсе. (ТАСС).

## Отъезд Мацуока из Берлина

Германское информационное бюро сообщает, что после 5-дневного пребывания в Берлине япон-

ский министр иностранных дел Мацуока выехал 30 марта в Рим. (ТАСС).

## Продолжение забастовок в Сирии

Сирийская газета „Матан“ сообщает, что во всех крупных городах Сирии продолжаются забастовки.

По сведениям агентства Юнайтед Пресс, сообщение между Дамаском, Алеппо, Хомсом и Хамой прервано. Французским войскам

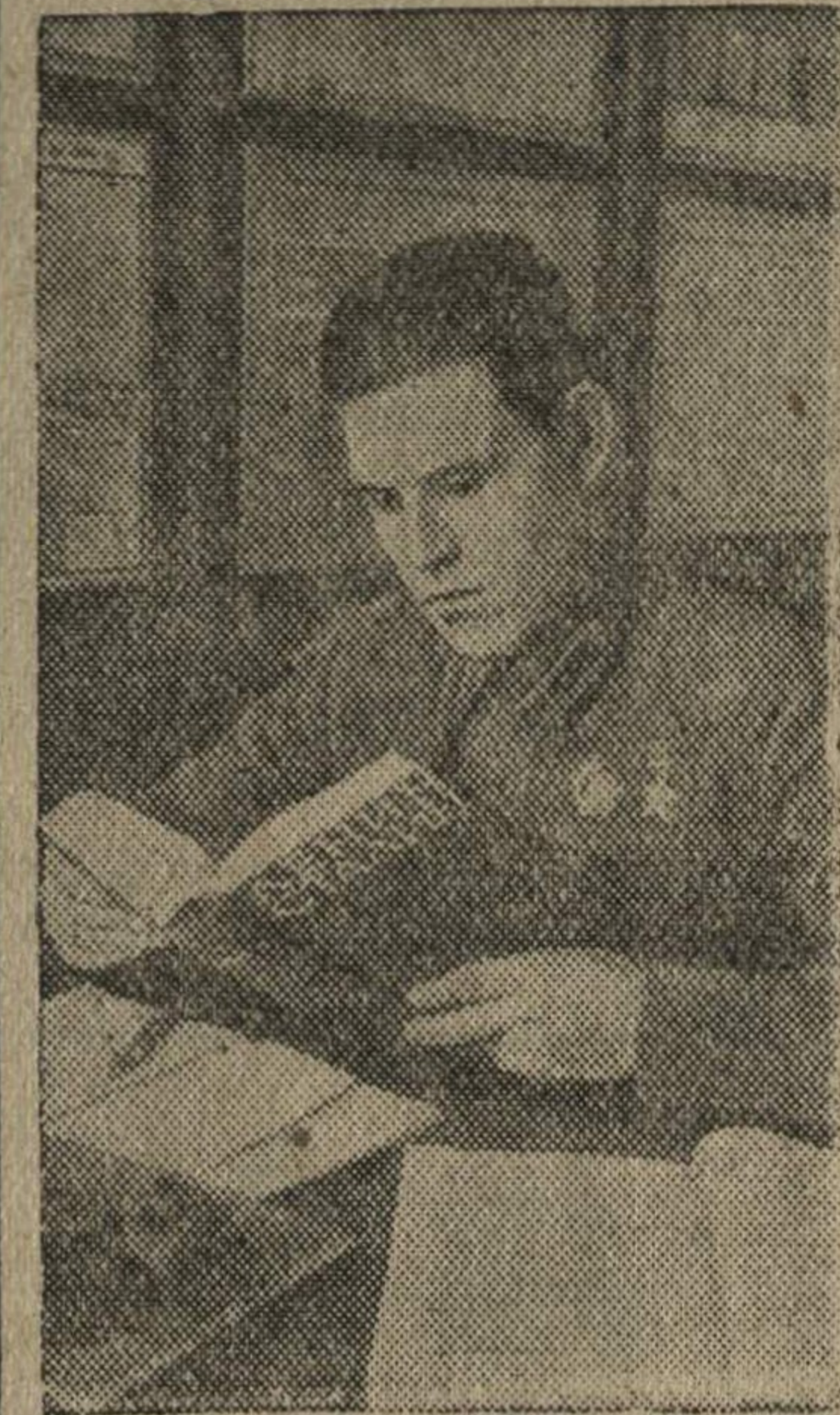
отдано распоряжение открывать огонь в случае возникновения демонстраций. Передают, что национальные лидеры Сирии требуют немедленных выборов в парламент и установления представительства в правительственном совете. (ТАСС).

## Продовольственные затруднения в Испании

Американский журнал „Лайф“ пишет, что Испания серьезно страдает от голода и что в настоящее время нет никакой надежды на облегчение тяжелого положения ис-

панского населения. Среди населения имеется много больных янтарной и туберкулезом. Больше всего страдают дети. (ТАСС).

Герой Советского Союза З. А. Доний сейчас учится в Одесском артиллерийском училище имени М. В. Фрунзе. До службы в Красной Армии тов. Доний был колхозником сельхозрайонной артели „Реконструкция“ (Ново-Одесский район, Николаевская область).



Курсант-старшина З. А. Доний в партбюро училища. Фото М. Рыжак. Фото-хроника ТАСС.

## ШАХМАТНЫЙ МАТЧ-ТУРНИР

29 марта в пятом туре Ботвинник одержал победу над Смысловым; партия Керес—Волеславский закончилась ничью; партия Бондаревский—Лиллиенталь была отложена.

30 марта игралась пропущенная партия первого тура Ботвинник—Волеславский. В отложенном положении Ботвинник имеет шансы на выигрыш. Керес, не возобновляя игры сдался Лиллиенталю. Партия Бондаревский—Лиллиенталь закончилась также победой Лиллиенталья.

После первого круга впереди других идет Ботвинник, имеющий три очка из трех и две отложенных партии, у Лиллиенталья два с половиной очка (из четырех), у Кереса—два с половиной из пяти. (ТАСС).

## Отважные аэронавты прибыли в Москву

30 марта вечером из Новосибирска в Москву прибыли отважные советские аэронавты Невернов и Гайгеров, совершившие 13—16 марта выдающийся полет на аэростате „СССР ВР—73“. Они, как известно, продержались в воздухе 69 часов 30 минут и покрыли за это время расстояние около 2800 километров.

В Москву доставлены материальная часть аэростата, научное оборудование и контрольные приборы барографы. Все материалы и документы, свидетельствующие о рекордном полете товарищей Невернова и Гайгерова, в полной сохранности передаются в Авиационно-спортивную комиссию Центрального аэроклуба СССР имени Чкалова. (ТАСС).

## ЛЕКЦИИ, БЕСЕДЫ, ЭКСКУРСИИ

Учащиеся средней школы № 1 в дни весенних каникул организовали ряд экскурсий и вечеров самодеятельности. Учащиеся пятых классов побывали на местных предприятиях. Учащиеся 6, 7 и 9 классов ездили в город Горький. Там ребята девятых классов посетили драматический театр, где посмотрели пьесу „Фельдмаршал Кутузов“. Учащиеся шестых и седьмых классов побывали в историческом и художественном музеях, посетили домик Каширина. Они с большим вниманием слушали рассказ экскурсовода о жизни великого пролетарского писателя Алексея Максимовича Горького. В кинотеатре „Палас“ просмотрели кинокартину „Валерий Чкалов“.

Проведен ряд пионерских сборов. Ребята шестого класса прослушали беседу о старой и новой школе. Пионеры пятого класса провели военную игру. Для учащихся старших классов были организованы вечера отдыха.

Л. Вьюгина, старшая пионервожатая средней школы № 1.

## ФИЗЗАРЯДКИ В ЦЕХЕ

В четвертом цехе фабрики имени Карла Маркса перед началом работы организованно проходят физзарядки. 28 марта на физзарядку встал весь коллектив во главе с начальником цеха т. Куприяновым.

М. Лапин.

## НОВАЯ ОРГАНИЗАЦИЯ МОПРа

15 марта в артели „Пролетарский путь“ создана новая организация МОПРа. Председатель организации тов. Кутянин вовлек в члены МОПРа 219 артельщиков. Н. Гоигорьев.

## Богородскому совхозрабкоопу пребудется пекарь

Обращаться: деревня Высоково, контора рабкоопа. 1—1.

## Артели „Пролетарский путь“

### ТРЕБУЮТСЯ

охранники и один пожарный работник. Обращаться: д. Демидово, правление артели. 1—2.

### Аптека

### ТРЕБУЮТСЯ

кассира и фасовщица с законченным семилетним образованием. 1—1.

## КОЖСЫРЬЕВОМУ ЗАВОДУ (—) ТРЕБУЮТСЯ

рабочие мужчины и женщины—на работу подсолщниками, развозчиками, маркировщицами, весовщицами и раскидчицами кожсырья, в количестве 12 человек. Оплата сдельная. Кроме того, в транспортно-завозный цех требуются 8 грузчиков с гарантийной ставкой 300 рублей в месяц. 1—4.

## Продаются дом 16х8 и сарай—крытые железом, сад и участок под овощи—улица Карла Маркса, 147.

## Лекция для домохозяек

30 марта в клубе школы ФЭУ имени Крупской для домохозяек 13 района города была прочитана лекция о международном положении. Лектор—заведующий отделом пропаганды и агитации райкома ВКП(б) тов. Капитонов—рассказал слушателям о характере современной войны в капиталистических странах и о внешней политике Советского Союза.

На лекции присутствовало 65 человек. После лекции домохозяйки просмотрели кинокартину „Царь“.

А. Кабатов, председатель уличного комитета.

## ВЫСТУПЛЕНИЯ УЧАЩИХСЯ ПЕРЕД РАБОЧИМИ

Интересно провели весенние каникулы учащиеся неполной средней школы № 10. Под руководством старшей пионервожатой Р. Шубиной учащиеся показали свою самодеятельность рабочим завода имени Кашина и „Кожзамениль“.

Кроме того, 21 человек выезжал в экскурсию в Горький.

Скучно прошли каникулы в школе № 3. Учащиеся здесь были предоставлены самим себе.

А. Санкина, член школьной комиссии при райкоме ВЛКСМ.

## Нурсы севцов и яровизаторов

Агроном Инютинского участка тов. Н. М. Захаров провел двухдневные курсы севцов и яровизаторов колхозов своего участка.

Тов. Захаров подробно рассказал о значении посева яровизированными семенами и сеялкой, а также ознакомил слушателей с постановлением СНК СССР и ЦК ВКП(б) о дополнительной оплате труда колхозников.

А. Кисляков.

Зам. ответ. редактора В. А. КАБАТОВ.

—) ГОРКОМХОЗ (—) доводит до сведения владельцев коров города Богородска, что покрытие коров будет производиться только на пункте искусственного осеменения Демидовского колхоза.

## Конторе благоустройства при горкомхозе ТРЕБУЮТСЯ

землекопы, а также рабочие и работницы на работы по озеленению и очистке города. 1—2.

## Компрессу ТРЕБУЕТСЯ КАССИР.

Обращаться: Даниловская, ул., 52. 1—3.

Владельцы служебных собак выводящие их на учбу, могут получить корма на складе Осоавиахима с 4 до 6 час. вечера.

Осоавиахим.

## Продается дом

7х9 аршин, крытый железом, в д. Пальцино у Лядова П. И. Обращаться: г. Богородск в кожетехникум, к сторожу Лядову. 1—2.