

1265
6
0 3 4 7
5 9

1
0-

К 14062
К 14062
53906

ОЧЕРКЪ

НИЖЕГОРОДСКОЙ ГУБЕРНІИ

ВЪ ИСТОРИКО-ГЕОГРАФИЧЕСКОМЪ ОТНОШЕНИИ.

(МАТЕРІАЛЫ ДЛЯ РОДИНОВѢДѢНІЯ
НИЖЕГОРОДСКОЙ ГУБЕРНІИ).

Сост. М. ОВЧИННИКОВЪ,
Инспекторъ народныхъ училищъ
Нижегородской губерніи.

Нижній-Новгородъ.

ТИПОГРАФІЯ ГУБЕРНСКАГО ПРАВЛЕНІЯ.

1885.

ОДНОКОМ

НИЖЕГОРОДСКОЙ Губернии

ВЪ ИСТОРИКО-ГЕОГРАФИЧЕСКОМЪ ОТНОШЕНІИ

Дозволено цензурою, Москва. 20 ноября 1885 г.

МАТЕРІАЛЫ ДЛЯ ПОДГОТОВКИ
НИЖЕГОРОДСКОЙ Губернии

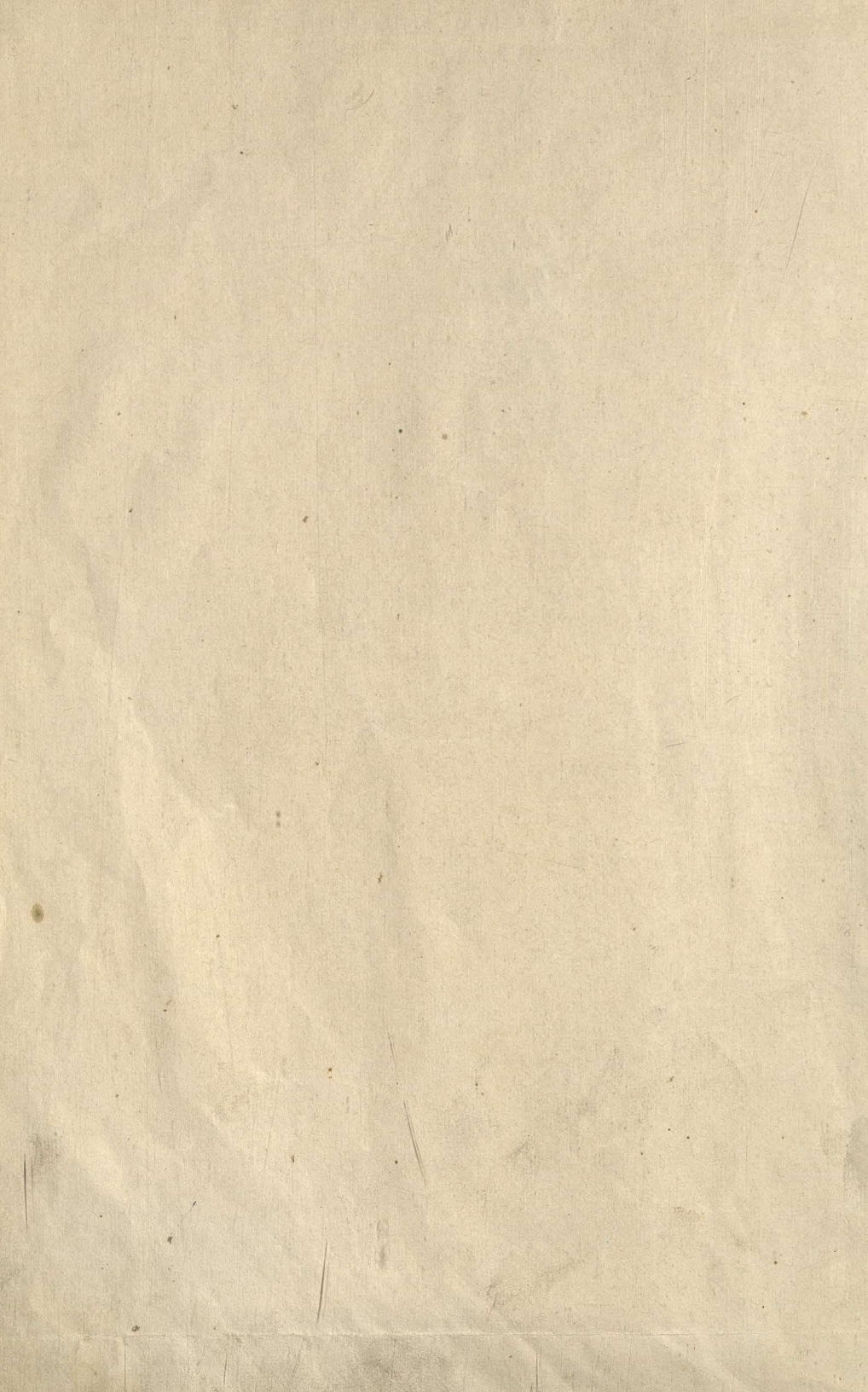
Сост. М. ОЗНИНКОМЪ

Нижнегородскій Губернскій Училищскій Училищскій

Нижнегородскій Губернскій

ВЪ ИСТОРИКО-ГЕОГРАФИЧЕСКОМЪ ОТНОШЕНІИ

1885



ВМѢСТО ПРЕДИСЛОВІЯ *).

Географія, какъ отдѣльный учебный предметъ (на основаніи положенія о народныхъ училищахъ), не имѣетъ мѣста въ одноклассной народной школѣ. Но сообщеніе нѣкоторыхъ географическихъ свѣдѣній, по поводу прочитанныхъ статей изъ книги для чтенія, положительно необходимо, да и не противорѣчитъ программѣ.

Въ педагогической литературѣ мы видимъ нѣсколько попытокъ къ составленію учебника географіи для начальной школы; но большинство ихъ слѣдуетъ причислить къ разряду неудовлетворительныхъ. Да наконецъ, такой учебникъ и не можетъ имѣть мѣста въ начальной школѣ, такъ-какъ—выше уже было замѣчено,—географіи, какъ отдѣльнаго учебнаго предмета, въ начальной школѣ нѣтъ, да и быть не можетъ, по краткости учебнаго времени и по обширности тѣхъ требованій, которыя въ послѣднее время предъявляются къ этой школѣ. Вслѣдствіе вышеизложеннаго, приходится воспользоваться только тѣмъ матеріаломъ, который находится въ книгахъ для чтенія. Намъ вразумительно, что, вѣроятно, это и теперь дѣлается учителями. Несомнѣнно; но мы по опыту знаемъ, что дѣлается далеко не вездѣ, и часто результаты сводятся почти къ нулю. По нашему мнѣнію, это происходитъ отъ того, что чтеніе упомянутыхъ статей не сопровождается надлежащими объясненіями, а во вторыхъ, каждая такая статья стоитъ въ курсѣ особнякомъ, безъ связи съ другими географическими статьями, тогда какъ, въ концѣ

*) Изъ статьи: „О занятіяхъ географіей въ народной школѣ“, „Воспитаніе и обученіе“ (приложеніе къ журналу „Родникъ“). Книжка вторая—1885 г.

концовъ, всѣ географическія свѣдѣнія должны быть, такъ сказать, подведены къ одному знаменателю; ихъ слѣдуетъ подвести подъ извѣстную программу.

Выработка такой программы, такого *minimum'a* географическихъ свѣдѣній для народной начальной школы и составляетъ предметъ этой статьи, помѣщаемой вмѣсто предисловія.

Что географическія свѣдѣнія составляютъ насущную необходимость въ начальной школѣ, это знаетъ всякій, кто сколько-нибудь близко сталкивается съ народомъ и хотя не много знакомъ съ его міросозерцаніемъ, съ его понятіями о такихъ явленіяхъ природы, какъ напримѣръ, гроза, метеоры; все это олицетворяется во образѣ путешествія на колесницѣ Илиі пророка, огненнаго змія и проч., и проч. Иначе, мы рискуемъ выпускать дѣтей изъ народной школы съ понятіями о томъ, что земля держится на трехъ китахъ.

Наконецъ, у насъ народная школа самостоятельная, а не подготовительная:—она для народа замѣняетъ всѣ учебныя заведенія. Поэтому въ ней должны быть даны необходимыя свѣдѣнія изъ всѣхъ предметовъ, составляющихъ курсъ, такъ называемыхъ, общеобразовательныхъ наукъ; но все искусство педагога должно заключаться именно въ томъ, чтобы изъ этихъ наукъ было взято *только необходимое*. Вслѣдствіе этихъ соображеній, географія, какъ предметъ, обладающій въ высшей степени развивающими свойствами и практичностью, становится необходимой для народной школы. Прежде чѣмъ перейдемъ къ предмету статьи, необходимо установить нѣсколько общихъ положеній.

Центромъ всѣхъ географическихъ свѣдѣній должна быть географія Россіи; около нея должны группироваться всѣ остальные свѣдѣнія изъ географіи общей, а также и понятія о физическихъ явленіяхъ, необходимыхъ для пониманія географическихъ законовъ. Для пониманія географіи какой либо страны (въ данномъ случаѣ, Россіи) необходимо знакомство съ законами, управляющими вселенной; отсюда вытекаетъ необходимость знакомства съ главнѣйшими изъ нихъ и въ начальной школѣ, т. е. необхо-

димо знакомство съ нѣкоторыми отдѣлами математической и физической географіи. Но эти послѣдніе должны быть переданы въ элементарной формѣ, чтобы не затруднять мало развитыхъ крестьянскихъ дѣтей. Съ этой цѣлью свѣдѣнія изъ физической и математической географіи изучаются на данной мѣстности, приурочиваются, къ такъ называемому, родиновѣдѣнію. Съ него мы и начнемъ программу начальной школы.

Въ основѣ родиновѣдѣнія лежитъ принципъ строгой наглядности: *„черезъ наглядность веди къ понятію, т. е. всякое понятіе должно происходить изъ наглядности, изъ наблюденія вѣншихъ предметовъ, подлежащихъ нашимъ чувствамъ, и чрезъ возбужденіе въ насъ яснаго сознанія того впечатлѣнія, которое они на насъ производятъ“*, говоритъ Песталоцци. Слѣдовательно, въ основѣ занятій должно быть личное наблюденіе дѣтей при изученіи данной мѣстности и явленій природы, доступныхъ ихъ пониманію и необходимыхъ для объясненія тѣхъ или другихъ географическихъ законовъ. Главная же обязанность учителя въ этомъ случаѣ заключается въ руководствѣ дѣтьми при занятіяхъ; его дѣло обратить вниманіе дѣтей на тотъ или другой предметъ. Но такъ какъ географическихъ явленій въ каждой данной мѣстности очень много, то учителю легко потеряться въ этомъ разнообразіи и увлечься подробностями, не ведущими къ дѣлу. Вслѣдствіе этого, мы постараемся изложить нашу программу, по возможности, подробно.

За исходную точку современнаго раціональнаго преподаванія географіи принимается знакомство съ географической картой и глобусомъ. Ученикъ долженъ владѣть ими вполне, долженъ изучить ихъ — иначе, немислимы занятія географіей, — это азбука географіи.

Въ родиновѣдѣніи карту замѣняетъ планъ данной мѣстности. Такъ какъ планъ и карта составляются на однихъ и тѣхъ же основаніяхъ, то и слѣдуетъ начинать съ черченія плана той мѣстности, гдѣ находится школа, и потомъ постепенно наносить на планъ, по мѣрѣ изученія, всѣ географическія данныя.

Примѣчаніе. Для того, чтобы занятія черченіемъ плановъ шли успѣшнѣе, необходимо предварительно сообщить дѣтямъ нѣкоторыя геометрическія свѣдѣнія; имѣть понятія о прямыхъ и ломаныхъ линіяхъ, углахъ, параллельныхъ и перпендикулярныхъ линіяхъ; понятіе о тѣлахъ и ихъ измѣреніяхъ, мѣрахъ длины и квадратныхъ; а также имѣть нѣкоторый навыкъ владѣть карандашемъ и линейкой. Иначе, занятія будутъ тормозиться отступленіями.

Курсъ родиновѣдѣнія строится, обыкновенно, на основаніяхъ общихъ съ курсомъ географіи. Такъ, положеніе страны на земномъ шарѣ въ общемъ курсѣ географіи соотвѣтствуетъ опредѣленію положенія данной мѣстности въ предѣлахъ уѣзда и губерніи; затѣмъ, опредѣляется положеніе, пространство, формы поверхности (равнины, горы, долины и проч.), орошеніе почвенное и атмосферное, почва, климатъ, растенія и животныя; жители и ихъ занятія.

Переходимъ къ программѣ курса родиновѣдѣнія.

Картина и планъ.

Для того, чтобы дѣтямъ яснѣе представилось опредѣленіе плана предмета, необходимо обратить ихъ вниманіе на болѣе точное изображеніе его—картину, тѣмъ болѣе, что съ картинами они уже знакомы, знаютъ, что на картинахъ предметы изображаются въ уменьшенномъ видѣ. Для примѣра можно взять любую картинку изъ книги для чтенія и обратить вниманіе дѣтей на то, какимъ образомъ узнать, хотя приблизительно, во сколько разъ на ней уменьшенъ предметъ (на картинкѣ, обыкновенно, вмѣстѣ съ неизвѣстными предметами рисуются и извѣстные, съ которыми первые и сравниваются) и какія измѣренія предмета можно видѣть на картинкѣ (всѣ три—длину, ширину и высоту). Затѣмъ, слѣдуетъ переходъ къ плану того-же предмета, картинку котораго разсматривали (напр. класснаго стола)—то и другое представляетъ видъ стола, только въ первомъ случаѣ—какъ

онъ представляется сбоку, а во второмъ — сверху (опять обратить вниманіе на то, какія измѣренія видны на картинѣ и планѣ).

Изображеніе предмета, на которомъ видны только длина и ширина его или занимаемое имъ мѣсто, называется его планомъ. Масштабъ. Изъ предыдущаго дѣти знаютъ, что на картинкахъ предметы обозначаются въ уменьшенномъ видѣ и какъ можно по картинѣ узнать настоящую величину предмета. Точно также и на планахъ предметы обозначаются въ уменьшенномъ видѣ. Но чтобы предметъ уменьшить на планѣ въ опредѣленное число разъ, необходимо прежде знать его настоящую величину, т. е. измѣрить его. Что нужно измѣрять для нанесенія предмета на планѣ? (длину и ширину). Потомъ, условившись, во сколько разъ мы желаемъ уменьшить предметъ, приступить къ черченію плана. Но тогда только мы одни и будемъ знать, во сколько разъ уменьшенъ предметъ, и никто другой не догадается, какъ великъ предметъ въ натурѣ. На картинкахъ иногда подписываютъ, во сколько разъ уменьшенъ предметъ (при изображеніи животныхъ, растений и проч.), а при черченіи плановъ уменьшаютъ ту мѣру, которою измѣряютъ предметъ (напр. сажень, аршинъ и проч.), — замѣняя ее на планѣ меньшей мѣрой (напр. вершкомъ, дюймоуъ и проч.), что и обозначаютъ на планѣ такимъ образомъ: подъ планомъ чертится линія величиною въ вершокъ или дюймъ, и подъ нею подписывается: „въ вершкѣ одна или двѣ сажени“ или: „въ дюймѣ одна сажень“, смотря по тому, во сколько желаютъ уменьшить предметъ на планѣ.

Во сколько разъ мы уменьшимъ предметъ на планѣ, если сажень замѣнимъ аршиномъ? вершкомъ? дюймоуъ?

Линія на планѣ, которая замѣняетъ въ меньшемъ видѣ мѣру, употребляемую при измѣреніи предмета, называется размѣромъ или масштабомъ. Что-же показываетъ масштабъ? Прежде, чѣмъ чертить планъ, необходимо условиться, во сколько разъ желаете уменьшить предметъ, т. е. составить масштабъ, и уже съ его помощью приступить къ черченію.

Черченіе плана классной комнаты по масштабу. Что же нужно сдѣлать прежде чѣмъ приступить къ черченію плана классной комнаты? Положимъ, измѣреніе было произведено саженью, а уменьшить предметъ на планѣ мы желаемъ въ 18 разъ, слѣдовательно, въ какомъ масштабѣ мы будемъ чертить планъ? (въ вершкѣ одна сажень). Какія измѣренія нужно произвести для черченія плана?

О странахъ свѣта.

При расположеніи частей плана, самъ собою напрашивается вопросъ о странахъ свѣта. Если дѣти начертятъ планъ и по масштабу, то у однихъ ширина окажется наверху плана, а у другихъ сбоку и т. п. Здѣсь и слѣдуетъ обратить ихъ вниманіе на это разнообразіе, и нельзя-ли какъ нибудь условиться, чтобы расположеніе частей плана у всѣхъ было одинаково. Сначала, пожалуй, можно попытаться, не догадаются-ли сами дѣти. Обыкновенно, они будутъ говорить, что ширина, напр., противъ насъ, значить — ее нужно чертить вверху, а противоположную стѣну, которая сзади, внизу и т. д. На это замѣтятъ, что про это только знаемъ мы съ вами, а каждый посторонній человѣкъ можетъ подумать, что вы сидите противъ далекой стѣны. Да и вообще, выраженія: справа, слѣва, спереди, сзади — показываютъ, въ какую сторону предметъ находится отъ насъ; а если мы перемѣнимъ свое положеніе, — напр. повернемся лицомъ къ далекой стѣнѣ, — то положеніе всѣхъ предметовъ измѣнится: тѣ, которые были передъ нами, будутъ слѣва или справа и проч. Слѣдовательно, наше опредѣленіе положенія предметовъ неточное. Поэтому условились обозначать части предметовъ на планѣ по солнцу. Напримѣръ, солнце въ полдень всегда бываетъ въ одной и той-же сторонѣ и если вы скажете, что одна стѣна длины класса обращена на полдень, то уже всякій пойметъ, какъ расположенъ классъ: значить, противоположная стѣна обращена на полночь, правая на вечеръ, а лѣвая на утро. Сначала стороны свѣта мож-

но называть по частямъ дня, а потомъ и научными названіями: сѣверъ, югъ, востокъ и западъ. При этомъ слѣдуетъ указать, какъ обозначаются страны свѣта на планахъ (сѣверъ—наверху, югъ—внизу, востокъ—направо и западъ—налѣво). Теперь уже слѣдуетъ черченіе плана классной комнаты съ расположеніемъ частей ея по странамъ свѣта. Для усвоенія странъ свѣта необходимо задать нѣсколько вопросовъ для опредѣленія ихъ въ классѣ и въ другихъ комнатахъ училища, опредѣлить страны свѣта, если противъ насъ востокъ, сѣверъ и проч.,—или если югъ находится слѣва отъ насъ, и проч.

Здѣсь-же, кстати, можно сообщить и о второстепенныхъ странахъ свѣта; усвоеніе ихъ сопровождается такими-же вопросами, какъ указано выше; кромѣ того, необходимо показать расположеніе странъ свѣта на чертежѣ двухъ взаимно пересѣкающихся перпендикулярныхъ линий: это для обозначенія главныхъ странъ свѣта и еще двухъ перпендикуляровъ, пересѣкающихся въ одной и той-же точкѣ съ первыми, для обозначенія второстепенныхъ странъ свѣта.

Въ связи съ изученіемъ странъ свѣта находится наблюденіе видимаго движенія солнца по небосклону и опредѣленіе странъ свѣта на мѣстности; отсюда переходъ къ горизонту.

Горизонтъ. Изъ личныхъ наблюденій ученики убѣдятся, что предъ появленіемъ солнца, утромъ, восточная часть небеснаго свода бываетъ красна, какъ отъ зарева: это утренняя заря. Откуда-же оно (солнце) показывается? остается-ли оно надъ поверхностью земли? Какой видъ имѣетъ та часть земной поверхности, которую мы видимъ?

Видимый нами кругъ земной поверхности, далье котораго мы не видимъ и который ограничиваетъ небесный сводъ, называется горизонтомъ (отъ греческаго глагола, означающаго—ограничивать). Можно-ли дойти до того мѣста, гдѣ, повидимому, небо сходится съ землей? Наблюденіемъ слѣдуетъ доказать—отчего увеличивается горизонтъ (видъ съ колокольни и, вообще, съ возвышеннаго мѣста и съ ровнаго).

Способы опредѣленія странъ свѣта.—Страны свѣта, обыкновенно, опредѣляются по солнцу. Въ селѣ ихъ можно опредѣлить по церкви, такъ какъ она алтаремъ всегда обращена на востокъ. А если намъ извѣстна одна изъ странъ свѣта, то какъ опредѣлить остальные?

Для точнаго опредѣленія странъ свѣта или горизонта люди воспользовались свойствами магнитной стрѣлки показывать однимъ концомъ сѣверъ, а другимъ югъ. Приборъ съ такой стрѣлкой называется *компасомъ*. Съ помощію его, опредѣляютъ страны горизонта во время морскихъ плаваній, путешествій и проч. (Если компаса нѣтъ, то показать его рисунокъ).

Наконецъ, есть еще точное опредѣленіе странъ свѣта въ каждой данной мѣстности—*по полуденной тѣни*. Полуденной тѣнью называется тѣнь, отбрасываемая предметомъ въ полдень; она направляется съ юга на сѣверъ и при томъ всегда въ одномъ и томъ-же направленіи, тогда какъ восточная и западная тѣни измѣняютъ свое направленіе. Почему? Здѣсь необходимо обратить вниманіе учениковъ на то, что зимой и лѣтомъ солнце входитъ и заходитъ не въ одной и той-же точкѣ горизонта, тогда какъ точка юга на горизонтѣ остается неизмѣнною: въ полдень оно бываетъ лѣтомъ выше, а зимой ниже, но на одной линіи.

Полуденная тѣнь и полуденная линія.—Для опредѣленія полуденной линіи вбиваютъ посреди двора высокій коль отвѣсно (съ помощію отвѣса можно установить его перпендикулярно). Наблюдая въ теченіи нѣсколькихъ дней за направленіемъ и величиною тѣни, мы найдемъ, что *полуденная тѣнь самая короткая во время всего дня* и что *въ полдень она имѣетъ одно и тоже направленіе въ теченіи всего года*. -- Если по направленію полуденной тѣни провѣшить линію (поставить вѣшки—колышки), то получится полуденная линія; она бываетъ необходима при нанесеніи всякой мѣстности на планъ.

Послѣ того какъ ученики подготовлены къ точному черченію

плановъ, можно переходить къ черченію плана той мѣстности (селенія съ окрестностями), въ которой находится школа. Въ такомъ маленькомъ районѣ мѣстности трудно что-нибудь сказать по вопросамъ программы — о положеніи и границахъ, а потому можно перейти прямо къ поверхности.

Поверхность мѣстности окружающей школу. — Сначала опредѣляется общій видъ поверхности, на примѣръ: представляеть-ли страна совершенную равнину, или холмистую, или, наконецъ, гористую страну, куда направлена общая покатость страны, что опредѣляется направлениемъ теченія рѣкъ и рѣчекъ. Здѣсь-же выясняются нѣкоторые географическіе термины о формахъ поверхности: понятіе о холмѣ, горѣ; ихъ частяхъ — вершина, подошва, бока или покатоги; долина.

При опредѣленіи высоты холмовъ можетъ быть употребленъ простѣйшій способъ, — опредѣлить длину его тѣни въ извѣстный часъ и сравнить ее съ тѣнью палки, высота которой извѣстна.

Почва. — Опредѣленіе различнаго рода почвъ происходитъ, обыкновенно, во время экскурсій, которыя, сказать ксати, при прохожденіи родиновѣдѣнія, составляютъ одно изъ существеннѣйшихъ занятій. Здѣсь необходимо обратить вниманіе на болота, ихъ вредное вліяніе на здоровье, осушеніе, торфъ, его разработку; значеніе въ жизни такого простаго матеріала, какъ глина, песокъ.

Климатомъ страны называются качества воздуха, обнаруживающія вліяніе на природу страны. Главнѣйшія его свойства: температура, влажность, вліяніе на здоровье; отсюда главнѣйшія наименованія климата — холодный, теплый, жаркій, умѣренный, влажный, сухой, здоровый, нездоровый и проч. Наблюдая различную температуру дня и временъ года, необходимо указать зависимость этого явленія отъ высоты солнца. (Говоря о температурѣ, мы разумѣемъ, что съ термометромъ и его употребленіемъ ученики уже знакомы).

Всѣ климатическія наблюденія необходимо записывать въ метеорологическій журналъ; здѣсь имѣютъ мѣсто слѣдующія отмѣт-

ки: температура (раза 4 въ день — 6 часовъ утра, 12 дня, 2 пополудня и 10 вечера, средняя температура сутокъ), направленіе вѣтра, общее состояніе погоды — ясно или облачно и проч. Изъ этихъ наблюденій выяснится вліяніе вѣтровъ на перемѣну погоды (на климатъ), а для будущаго земледѣльца это имѣетъ и практическое значеніе. Веденіе метеорологическаго журнала приучаетъ учениковъ быть наблюдательными къ окружающимъ явленіямъ и — мы знаемъ по опыту — крайне интересуется дѣтей: всѣ наблюденія и записки дѣлаются съ замѣчательною аккуратностью. Къ этому же отдѣлу слѣдуетъ отнести, такъ называемое, *орошеніе страны атмосферное*, т. е. водяныя явленія, совершающіяся въ атмосферѣ — какъ-то: роса, иней, туманъ, облака, дождь, снѣгъ и градъ (атмосферныя осадки). Объяснять эти явленія мы не будемъ, потому что они достаточно ясно объяснены во всѣхъ книгахъ для чтенія (Барановъ, ст. 78—81). *Орошеніе почвенное*. — Здѣсь разсматриваются воды на поверхности земли: ключи, ручьи, рѣки (части рѣки), озера, болота, пруды, — значеніе воды въ жизни людей. Рѣки главныя и притоки, система рѣки и ея бассейны. Значеніе рѣкъ, какъ путей сообщенія.

Растенія. — Главнымъ образомъ, здѣсь слѣдуетъ обратить вниманіе на растенія, приносящія пользу человѣку. Лѣса — лиственные и хвойныя, растенія культурныя — хлѣбныя, кормовыя травы, плодовые деревья и кустарники. Необходимо также указать на растенія, имѣющія значеніе въ жизни селянина чисто практическое, напр. ядовитыя — бѣлена, дурманъ, спорынья; лекарственныя — мята, малина, ромашка, шалфей, липовый цвѣтъ; техническія — ленъ, конопля, свекловица.

Животныя. — Домашнія и дикія; значеніе тѣхъ и другихъ въ жизни человѣка; хищныя животныя и птицы, водящіяся въ данной мѣстности. Здѣсь необходимо указать на нѣкоторыхъ животныхъ и птицъ, приносящихъ пользу человѣку, которыхъ онъ по невѣжеству своему уничтожаетъ (ласка, дятель, жаба и проч.).

Народонаселеніе. — Жители сельскіе; ихъ занятія: земледѣліе (хлѣбонашество, огородничество, садоводство), скотоводство

и проч.; кустарные промыслы; промышленность добывающая и обрабатывающая; торговля: купля и продажа, торговля мелочная и оптовая; базары и ярмарки. Жители городскіе; ихъ занятія сравнительно съ сельскими. Въ заключеніе необходимо объяснить нѣкоторыя общественныя отношенія, напримѣръ, устройство крестьянской общины (сельское управленіе), а въ городѣ — городское самоуправленіе. Этимъ и оканчивается курсъ родиновѣдѣнія.

Далѣе слѣдуетъ переходъ отъ плана данной мѣстности къ картѣ, какъ изображенію части земнаго шара; поэтому является необходимость дать нѣкоторыя свѣдѣнія изъ географіи математической; но при этомъ мы будемъ имѣть въ виду сельскую школу.

Отдѣлъ свѣдѣній изъ математической географіи — самый трудный и самый неразработанный, а между тѣмъ, изъ него необходимо сообщить кратчайшія свѣдѣнія, и именно настолько, чтобы для учениковъ было понятно составленіе географической карты, такъ какъ знакомство съ картой Россіи должно быть обязательно.

Въ *Книжѣ для чтенія* Паульсона есть нѣсколько статей, посвященныхъ математической географіи, которыми и можно воспользоваться; кромѣ того, можно найти популярныя объясненія нѣкоторыхъ явленій въ книгѣ Зобова „*Бесѣды о природѣ*“ (цѣна 50 к.), а по физической географіи въ книгѣ Игнатовича *Элементарныя объясненія явленій природы*“ (цѣна 60 коп.).

Понятіе о шаровидности земли удобно вывести изъ наблюденія восхода и заката солнца и постепеннаго освѣщенія предметовъ восходящимъ солнцемъ и увеличеніемъ горизонта отъ высоты мѣста, съ котораго происходитъ наблюденіе.

Послѣ ознакомленія съ шаровидностью земли, слѣдуетъ переходить къ изображенію земли — къ глобусу, и тогда уже приступить къ прочимъ доказательствамъ шаровидности земли и движенія земли суточному (ось земли, полюсы), годовому и объясненію географической сѣтки. Что-же касается изученія частей свѣта, то оно должно быть самое краткое, и только для того, чтобы ученики знали объ ихъ существованіи, такъ какъ въ нихъ

или есть русскія владѣнія, или они имѣютъ торговныя сношенія съ Россіей. Изъ свѣтилъ небесныхъ должны быть сообщены нѣкоторыя свѣдѣнія о солнцѣ и лунѣ.

Кромѣ указанныхъ книгъ, богатая школа можетъ воспользоваться *Книгою для чтенія* Водовозова, — часть II, Аригейма — „*Краткій очеркъ математической географіи*“ 2-е изданіе, ц. 50 к., Малинина и Буренина — „*Руководство космографіи и физической географіи*“ (цѣна 1 р. 25 к.).

Послѣдній, и самый главный, отдѣлъ составляютъ свѣдѣнія изъ географіи Россіи; мы уже замѣтили, что они должны быть центромъ всѣхъ географическихъ свѣдѣній. Изложеніе этихъ свѣдѣній мы находимъ довольно удовлетворительное въ *Книгѣ для чтенія* А. Баранова; если-же къ этому прибавить еще „*Край крещенаго свѣта*“, „*Лѣсная глушь*“, „*Степи или рассказы о народахъ, кочующихъ по степямъ съ полуденной стороны Россіи*“, „*Мерзлая пустыня*“, „*Дремучіе лѣса*“, „*Русскія горы и кавказскіе горы*“ С. Максимова, то и вполне будетъ достаточно.

Главная цѣль изученія географіи Россіи въ народной школѣ состоитъ въ ознакомленіи съ промышленностью Россіи и внѣшнею торговлею Россіи, чтобы выяснитъ значеніе ея въ ряду другихъ государствъ на земномъ шарѣ. Отсюда выясняется и самая программа географическихъ свѣдѣній.

Вначалѣ необходимо дать краткій физико-географическій очеркъ страны, а потомъ обзоръ дѣятельности челоѣка, т. е. промышленность. Порядокъ описанія страны былъ уже указанъ выше.

1) *Географическое положеніе Россіи*; 2) *Форма поверхности*; 3) *Климатъ*; 4) *Орошеніе*; 5) *Растенія и животныя*; 6) *Народонаселеніе*.

7) Въ заключеніе слѣдуетъ обзорѣніе Россіи по мѣстностямъ, имѣющимъ одинаковую природу и направленіе промышленной дѣятельности населенія. Приблизительно можно распредѣлить учебный матеріаль примѣнительно къ *Книгѣ для чтенія* Баранова, а именно:

а) Сѣверный край Россіи; б) Лѣсная страна; в) Уральскій край; г) Промышленный край; д) Черноземная полоса; е) Степной край; ж) Кавказъ; з) Привислянскій край; к) Западный край; л) Сибирь, и м) Среднеазиатскія владѣнія.

Кромѣ книгъ Баранова, хорошо имѣть географію Россіи Иванова, Михайлова и Лебедева. Первые двѣ близко подходят къ курсу двухъклассныхъ сельскихъ училищъ и учителю необходимо познакомиться съ ними; въ нихъ онъ найдетъ свѣдѣнія, служащія дополненіемъ къ книгѣ для чтенія; а также въ нихъ много географическихъ чертежей и картъ. Главное-же достоинство ихъ въ томъ, что онѣ больше другихъ подходятъ къ изложенному нами курсу; въ другихъ-же учебникахъ учителю трудно ориентироваться: онъ потеряется въ массѣ свѣдѣній.

Въ заключеніе скажемъ нѣсколько словъ о способѣ веденія занятій по географіи въ начальной школѣ. Для того, чтобы свѣдѣнія, сообщенныя учителемъ, не представлялись отрывочными, необходимо въ концѣ концовъ, свести ихъ къ той программѣ, которая нами предложена, хотя при сообщеніи ихъ можно держаться и другаго порядка, указаннаго книгами для чтенія. Наконецъ, для лучшаго усвоенія сообщаемыхъ свѣдѣній необходимо составлять конспектъ, который и записывать, на классной доскѣ; ученики-же должны списывать его въ свои тетради, на урокахъ самостоятельныхъ занятій. Такой конспектъ будетъ служить прекраснымъ пособіемъ для повторенія и способствовать прочному усвоенію географическихъ свѣдѣній.

Большая часть содержанія этой книги была напечатана въ неофициальномъ отдѣлѣ „Нижегородскихъ Губернскихъ Вѣдомостей“ за 1884 и 1885-й гг.

ОЧЕРКЪ НИЖЕГОРОДСКОЙ ГУБЕРНІИ ВЪ ИСТОРИКО-ГЕОГРАФИЧЕСКОМЪ ОТНОШЕНІИ.

Нижегородская губернія принадлежитъ къ центральнымъ губерніямъ Европейской Россіи или къ среднему поволжью; здѣсь начиналась древняя низовская земля.

Положеніе. Нижегородская губ. лежитъ между $54^{\circ}30'$ и $57^{\circ}06'$ сѣверной широты и $60^{\circ}46'$ и $64^{\circ}05'$ восточной долготы.

Границы.—Нижегородская губернія граничитъ съ сѣвера Костромской (уѣздами: Юрьевскимъ, Макарьевскимъ и Варнавинскимъ), — съ востока — Вятской (уѣздомъ Яренскимъ), Казанской (уѣздами: Козьмодемьянскимъ и Ядринскимъ) и Симбирской (уѣздами — Курмышскимъ и Ардатовскимъ); съ юга — Пензенской (уѣздами — Саранскимъ, Инсарскимъ и Краснослободскимъ) и Тамбовской (уѣздами — Темниковскимъ и Елатомскимъ); съ запада — Владимірской (уѣздами — Меленковскимъ, Муромскимъ и Гороховецкимъ). (*Опредѣлить по картѣ границы каждаго уѣзда*). Границы губерній большею частію искусственныя (*различіе границъ искусственныхъ и естественныхъ*), только въ нѣкоторыхъ мѣстахъ граница совпадаетъ съ направлениемъ рѣкъ и рѣчекъ: такъ Волга протекаетъ по СВ гран. Васильскаго уѣзда, здѣсь-же течетъ Ветлуга (на 135 вер.), весьма незначительное протяженіе течетъ по В. гран. Сура, а по З. Ока; другихъ-же естественныхъ урочищъ (наприм. горъ) по границамъ вовсе нѣтъ.

Пространство. Очертаніе Нижегородской губерніи имѣть видъ неправильнаго четырехугольника, нѣсколько растянутого съ С на Ю. — Наибольшее протяженіе ея отъ С на Ю — 265 верстъ,

а отъ В къ З (отъ границъ Варнавинскаго уѣзда до Инсарскаго) 212 вер. (отъ Муромскаго до Ардатовскаго Симбирской губерніи) площадь нижегородской губерніи занимаетъ 45,054,1 квадр. вер. (931,16 кв. миль) *) уѣзды губерніи по величинѣ и дуть въ слѣдующемъ порядкѣ:

Макарьевскій	6576,3	кв. вер. **).
Семеновскій	5889,2	” ”
Ардатовскій	5288	” ”
Лукояновскій	5127,5	” ”
Балахнинскій	3688,6	” ”
Васильскій	3365,9	” ”
Арзамасскій	3312,2	” ”
Нижегородскій	3212,4	” ”
Горбатовскій	3190,1	” ”
Сергачскій	2808,4	” ”
Княгининскій	2595,5	” ” ***).

Поверхность. Формы поверхности Нижегородской губерніи не представляютъ характерныхъ особенностей, рѣзко отличающихъ ее отъ губерній средней полосы Россіи. По формѣ поверхности ее можно раздѣлить на двѣ части: заволжье — луговую и правую — нагорную сторону Волги.

Заволжье (часть Балахнинскаго уѣзда, Семеновскій, большая часть Макарьевскаго и около половины Васильскаго) имѣетъ характеръ низменности слабо наклоненной къ Ю и ЮВ къ р. Волгѣ, и только на сѣверѣ Макарьевскаго уѣзда встрѣчаются волнообразныя мѣстности, — сюда входятъ (изъ Вятской губерніи) отроги Урало-Алаунской возвышенности; а также лѣвые берега рѣкъ — Керженца и Ветлуги мѣстами представляютъ довольно крупныя обрывы, — далѣе по берегу р. Волги встрѣ-

*) *Стрѣльбицкій.* — Ичисленіе поверхности Россійской Имперіи.

**) При сообщеніи ученикамъ цифры эти должны быть округлены.

***) Подъ озерами всего 17,4 квадр. версты; наибольшія озера: Пырское (Балахнинскаго уѣзда) 2, 5 кв. версты; Широкое и Святое (Арзамасскаго уѣзда) 5, 1 кв. версты; Плотово 1, 2 кв. версты; Подюшкино 1, 4 кв. версты, Вл. С. В. Разнѣжье — 1, 9 кв. версты (Макарьевскаго уѣзда).

чаются песчанья дюны (Фофоновы горы против с. Печеръ). Наконецъ волжскія возвышенности въ Балахнинскомъ уѣздѣ переходятъ на лѣвую сторону Волги и достигаютъ наибольшей высоты у селъ — Никольскаго Погоста и Городца; возвышенности эти у Городца пролегаютъ къ самой Волгѣ, а потомъ внизъ по теченію рѣки отходятъ отъ нея на 50 — 200 сажень, оставляя предъ собою низменную луговую пойму.

Къ этой же низменной полосѣ слѣдуетъ отнести и ЮЗ часть Балахнинскаго уѣзда, лежащую въ клину между Волгою (правый берегъ) и Окой (лѣвымъ), — мѣстность эта, также обильна стоячими водами (болотами и озерами) и лѣсами, имѣетъ слабый склонъ на В къ Волгѣ, по которому и направляются довольно многочисленныя рѣчки, тогда какъ къ Окѣ склонъ очень незначительный и водораздѣлъ жметя къ ея лѣвому берегу; и только правый берегъ Волги у сс. Катунюкъ и Василевой Слободы, принимая холмистый характеръ, нѣсколько разнообразитъ эту равнину въ разстояніи нѣсколькихъ верстъ отъ берега.

Характерную черту русскаго ландшафта и составляетъ сочетаніе нагорнаго высокаго берега рѣки и широкаго раздолья разстилающаго передъ нимъ луговья низменности.

Нагорная сторона губерніи лежитъ между правыми берегами Волги и Оки (незначительная часть Макарьевского уѣзда, почти половина Васильскаго и уѣзды — Нижегородскій, Горбатовскій, Ардатовскій, Арзамасскій, Княгининскій, Сергачскій и Лукояновскій). Общій видъ поверхности этой части губерніи представляетъ возвышенности, сопровождающія правые берега Оки и Волги; онѣ то подходятъ къ самому берегу и круто обрываются къ рѣкѣ, то отдаляются отъ него иногда отъ 1 до 3 верстъ (на Волгѣ), образуя пойму съ прекрасными лугами; эти возвышенности суть продолженіе Великой Валдайской плоской возвышенности. — Отъ Оки эти возвышенности отходятъ довольно далеко (не доѣзжая Абабковскаго монастыря), образуя такимъ образомъ широкую долину р. Клязьмы, и появляются опять близъ с. Пав-

лова и уже больше не оставляют береговъ Оки въ предѣлахъ Нижегородской губерніи.

Эти высокіе берега рѣкъ безпрестанно прорываются оврагами (особенно Волги), на днѣ которыхъ текутъ рѣчки и ручьи, что придаетъ живописный видъ мѣстности.

Отъ береговыхъ возвышенностей идетъ плато, слабо понижающееся на югъ отъ Волги и на востокъ отъ Оки до водораздѣла Сережа—Пьяна—Волга. Отъ середины послѣдняго водораздѣла на юго-западъ идетъ водораздѣлъ (почти до г. Арзамаса) Сережи—Пьяны, затѣмъ поворачиваетъ на юго-востокъ; почти возлѣ праваго берега Тешы, и, пройдя Лукояновъ, встрѣчается съ водораздѣломъ Теша—Пьяна—Алатырь, имѣющимъ направление съ запада на востокъ.

Такимъ образомъ эти три водораздѣла дѣлятъ южную часть губерніи на четыре части: сѣверную, орошаемую рр. Окой и Волгой съ правыми ея притоками; (уѣзды — Нижегородскій, большая часть Горбатовскаго, южная часть Макарьевскаго, сѣверная часть Княгининскаго, южная часть Васильскаго и сѣверная часть Сергачскаго); западную—по рр. Серезѣ и Тешѣ съ лѣвыми притоками, (южная часть Горбатовскаго, большая часть Ардатовскаго и западная часть Арзамасскаго); восточную—въ области р. Пьяны и южную—въ области р. Алатыря.

Теперь разсмотримъ каждую изъ этихъ частей.

1) Сѣверная часть представляетъ плато, круто опускающееся къ Волгѣ, образуя нагорный берегъ; Волжскія высоты доходятъ до 70 саж. высоты (Нижній, Дятловы горы). Это плато имѣетъ волнистый характеръ и слабо понижается къ Волгѣ,—возвышенности, служащія водораздѣломъ, находятся въ ю. части плато и прилегаютъ къ рр. Серезѣ и Пьянѣ; восточная часть представляетъ болѣе холмистый характеръ и выше западной (отъ 73 до 83 сажень).

2) Область р. Пьяны или междупьянье (запьянье) расположено между двумя вѣтвями р. Пьяны (ю. ч. Княгининскаго и ср. ч. Сергачскаго) также представляетъ плато круто спус-

кающееся на С. и на Ю.—къ берегамъ р. Пьяны; приэтомъ сѣв. склонъ его шире (отъ 20—25 вер.) и отложе; за то южный выше и имѣть холмистый характеръ (самыя высокія точки у Мангушева 130 саж. выс. и Ендовище—117 саж.).—Къ ю. отъ Пьяны мѣстность постепенно повышается къ водораздѣлу Теша—Пьяна—Алатырь,—этотъ послѣдній, какъ и все предъидущіе, отдалается на югъ и такимъ образомъ сѣверный его склонъ почти вдвое обширнѣе южнаго; наибольшей высоты этотъ водораздѣлъ достигаетъ въ Лукояновскомъ уѣздѣ (Мих. Майданъ 114 саж., къ ю. отъ Яза 121 саж. и въ г. Лукояновѣ у собора 113 саж.). И здѣсь, какъ и въ предъидущихъ мѣстностяхъ, видимъ, что сѣверный склонъ болѣе отлогъ и болѣе выдерживаетъ характеръ плато, прорѣзаннаго рѣчными долинами; тогда какъ южный склонъ—къ Алатырю—короче и прорѣзанъ множествомъ овраговъ и болотъ (особенно у Васил. и Тольскаго Майдановъ).

3) Южная часть—къ югу отъ водораздѣла—Теша—Пьяна—Алатырь,—эту часть можно раздѣлить на А, В.—въ системѣ р. Алатыря (ю. ч. Лукояновскаго уѣзда) и Б, З—(ю. ч. Ардатовскаго уѣзда).

А) Мѣстность въ системѣ р. Алатыря въ сѣверной части представляетъ долину шириною отъ 5—15 верстъ, мѣстами покрытую лиственными лѣсами и замѣтно имѣющую волнистый характеръ,—возвышенности эти имѣютъ или форму гривъ или, ближе къ рѣкѣ, песчаныхъ холмовъ, имѣющихъ продолговатую форму, соединенныхъ основаниями, особенно въ восточной части (отъ с. Кергутъ въ симбирск. губ.). Въ долинѣ встрѣчается много озеръ и сухихъ котловинъ.

Къ югу отъ р. Алатыря Лукояновскаго уѣзда представляетъ два плато—восточное между рр. Руднею и Инсарою (Започинковскій край) и между Руднею и Ирсетью.—Оба они имѣютъ одинаковый характеръ поверхности: правые берега обоихъ рѣкъ круты и изрыты оврагами, а лѣвые—представляютъ долины отъ 5—6 верстъ шириною; а затѣмъ мѣстность круто поднимается

и начинается плато по направленію на западъ и обрывается круто къ рѣкамъ, правые берега которыхъ сильно подмываются, особенно Рудни у Починокъ и Дѣвѣва Усада. Мѣстность Започноковскаго края сильно изрыта оврагами, особенно къ Алатырю; а далѣе къ югу имѣетъ холмистый характеръ, часто у подошвы холмовъ извиваются рѣчки и ручьи, что придаетъ мѣстности живописный характеръ. Плато же между Руднею и Ирсетью отличается тѣмъ, что на востокъ имѣетъ видъ терассъ, на с. спускается отлого и вообще замѣчается меньшее развитіе овраговъ.

Юго-западный уголъ Лукояновскаго уѣзда представляетъ ровную степную мѣстность, составляющую продолженіе степей Пензенской губерніи.

В) Западная часть (ю. ч. Ардатовскаго уѣзда) представляетъ холмистую мѣстность, покрытую лѣсами и изобилующую желѣзною рудою.

4) Западная часть нагорной стороны находится въ области Теши и Серези; правые берега этихъ рѣкъ болѣе или менѣе возвышены; пространство между этими двумя рѣками представляетъ низменность, покрытую лѣсомъ и болотами; къ югу же отъ Теши мѣстность медленно возвышается на югъ и образуетъ множество овраговъ, котловинъ и озеръ.

Изъ отдѣльныхъ возвышенностей въ губерніи слѣдуетъ отмѣтить гору (до 25 саж. высоты) близъ с. Бурнакова, Княгининскаго уѣзда, на правомъ берегу Пьяны, съ извѣстною *Бурнаковскою пещерою*.

Приводимъ описаніе ея по изслѣдованіямъ профессора В. В. Докучаева („Матеріалы къ оцѣнкѣ земель Нижегородской губерніи“).

Бурнаковская скала находится на лѣвомъ берегу р. Пьяны, противъ с. Бурнакова, у подножія ея находится пещера.

Черезъ отверстіе входите въ сводообразный корридоръ до 3—4 саж. длиною, постепенно суживающійся, по мѣрѣ движенія въ глубь и заканчивающійся спускомъ въ $1\frac{1}{2}$ —2 арш.; съ правой руки отъ входа, въ корридорѣ имѣются 2 или 3 нетол-

стыхъ естественныхъ подпорки изъ алебастра. За корридормъ находится обширный, неправильной формы залъ, длиною отъ 40—45 саж.; ширина превышаетъ мѣстами 10 саж., а высота доходить до 5 саж. Внутреннія стѣны пещеры имѣютъ мѣстами гладкую, раковинисто-струйчатую поверхность. Дно, уже само по себѣ неправильное, по краямъ пещеры завалено еще массою глыбъ алебастра и ангидрита, свалившихся частію естественнымъ путемъ, а частію вслѣдствіе взрывовъ стѣнъ при разработкѣ; вязкая глина, покрывающая дно, имѣетъ до $\frac{1}{2}$ арш. въ толщину; въ глину этой встрѣчается много древесныхъ сучьевъ и корней, занесенныхъ изъ Пьяны. Въ самомъ дальнемъ углу (влѣво отъ входа) можно видѣть два небольшихъ (въ $1\frac{1}{2}$ саж. въ діаметрѣ) скопленія воды, прозрачной какъ хрусталь. Глубина этихъ скопленій отъ $\frac{1}{2}$ до 1 сажени; надъ однимъ изъ этихъ скопленій въ нависшей стѣнѣ имѣется полукруглое, сводообразное отверстіе, діаметромъ до 2—3 фут.; по словамъ рабочихъ, проникавшихъ въ отверстіе зимой, когда вода здѣсь замерзаетъ, видно, что оно ведетъ въ нижній и узкій корридоръ, до 2 саж. длинной, которое кончается въ другой широкой камерѣ, а въ этой послѣдней находится озеро до 3 сажень глубины, не замерзающее даже зимой. Температура воздуха внутри пещеры въ августѣ мѣсяцѣ была ровно 11°C ., а на открытомъ воздухѣ, въ тѣни 30° ; температура воды въ пещерѣ не превышаетъ 6° .

Орошеніе.—Разсматривая вопросъ объ орошеніи какой либо страны, слѣдуетъ различать орошеніе *почвенное и атмосферное*,—въ первомъ случаѣ разумѣются воды на поверхности суши, а во второмъ—количество выпадающихъ въ странѣ атмосферныхъ осадковъ—дождя, снѣга и проч.

Рѣки, орошающія Нижегородскую губернію, слѣдующія: *Волга* на протяженіи 250 верстъ, (вся длина—3480 вер.) правые ея притоки: *Ока*, на протяженіи около 125 вер., (вся длина—1400 вер.), *Сура*—31 вер. (810 вер.), *Кудьма* (115 вер.), *Сундовикъ* (66 вер.), *Пырка* и *Юга*; лѣвые притоки: *Ветлуга*—на протяженіи 135 вер. (700 вер.), *Керже-*

нецъ—233 вер., Дорогуча, Ватома, Линда и Узола. Кромѣ того ю. ч. губерніи орошаютъ: Пьяна (345 вер.), притокъ Суры и Алатырь (280 вер.), и притокъ Оки—Теша (240 вер.) съ Серезею (140 вер.) и Ворема (54 вер.).

Теперь перейдемъ къ описанію этихъ рѣкъ, при этомъ будемъ касаться ихъ характеристики по преимуществу только въ предѣлахъ Нижегородской губерніи.—*Вола*, пройдя губерніи Тверскую, Ярославскую и Костромскую, близъ с. Катунюкъ вступаетъ въ предѣлы Нижегородской губерніи съ сѣвера и прорѣзываетъ Балахнинскій уѣздъ въ сѣверо-восточномъ направленіи, потомъ въ восточномъ Нижегородскій, (по границамъ Семеновскаго) Макарьевскій и Васильскій. Ширина Волги отъ Катунюкъ до Нижняго колеблется отъ 160—200 сажень, у Стрѣлки предъ впаденіемъ Оки, русло ея нѣсколько суживается до 180 сажень и образуетъ перекать,—онъ измѣняется ежегодно и даже не разъ въ теченіе меженнаго времени, принимая совершенно различныя направленія и имѣя по два и болѣе фарватера.

По впаденіи Оки ширина Волги достигаетъ до 500 саж. (а мимо ухвостья Борскаго острова 670 саж.); вообще-же средняя ширина ея въ предѣлахъ губерніи ниже Нижняго достигаетъ отъ 400 до 600 саж. Отмѣтимъ наиболѣе крайнія цифры ширины—наименьшая въ Кстовской клюкъ 160 саж., у Зименокъ и Сомовки 250 и ниже Василя 270 сажень; наибольшая—противъ Подновья съ островомъ и Воложкой 980 сажень; у Кадницъ 530, передъ Юркинымъ—560, у Исадъ—720, ниже Фокина—700 и предъ Сумскимъ островомъ 720 сажень. Во время разлива ширина ея достигаетъ у Балахны до 10 верстѣ, противъ Нижняго до 15, у Макарьева тоже до 10, а у Василя до 20 верстѣ. Глубина-же колеблется отъ 4 до 20 футовъ; во время разлива до 35 и болѣе футовъ. Самая высокая вода на Волгѣ была въ 1884 г., а именно на 22 арш. 10¹/₂ вершк. выше летней межени; самая-же низкая въ 1826 г.—9 арш. 5 вершк. Въ Макарьевскомъ Желтоводскомъ монастырѣ по повелѣнію Императора Петра Великаго съ 1709 г. дѣлались отмѣтки вы-

соты воды на доскѣ, прибитой къ стѣнѣ, вотъ нѣкоторыя данныя: въ 1709 г.—19 арш., 1751—18 арш. 2 вершк., 1788—17 арш. 8 вершк., 1820—17 арш., 1829 г. 3 апрѣля—18 арш., 1847 г. 25 апрѣля—16 арш. $\frac{1}{2}$ вершк., 1849—29 апрѣля—17 арш. 1 верш. Наиболѣе мелкія мѣста на Волгѣ называются *перекатами*,—самое названіе показывать, что эти мели не постоянны, а перекатываются съ одного мѣста на другое и образуются отъ прибоя песковъ, которые несетъ рѣка.—Эти перекаты сильно затрудняютъ судоходство; всѣхъ болѣе значительныхъ перекатовъ насчитывается въ предѣлахъ губерніи болѣе десяти.

Самыя опасныя изъ нихъ ниже Нижняго: *Телячій бродъ*—былъ самый мелководный, но благодаря плотинамъ почти уничтоженъ; *Безводнинскій*—образуется отъ того, что розсыпь отъ луговыхъ песковъ встрѣчается съ песками горными; *Кадницкій*—между Кудьминскимъ островомъ и Жуковскимъ затономъ—главная опасность представляется при проходѣ судовъ съ низу въ затонъ; *Исадскій*—между Макарьевомъ и Исадами—образуется встрѣчею ухвостья Лысковскаго затоннаго острова съ луговымъ пескомъ; *Фокинскій* ниже села Фокина—образуется изъ розсыпей горныхъ и луговыхъ песковъ и осередковъ, весьма часто пересыпающихся,—опасенъ вѣдствіемъ большаго протяженія и поворотовъ между песками; *Верхне и Нижне-Сумскій*, противъ Сумскаго острова (ниже рѣчки Сумки), на немъ встрѣчаются пески горные, луговые и отъ горнаго острова, они часто пересыпаются,—мѣсто кривое и разбоистое; *Сосуниха*—выше Чебоксаръ на 10—15 верстъ. Здѣсь кстати указать на заливы или *затоны*, для зимовки судовъ, изъ нихъ наиболѣе удобны: *Василевскій* (у Васильевой слободы), *Рахмановскій*—нѣсколько ниже, *Городецкій*, *Сормовскій*, *Сибирскій*, *Стрѣлка*, *Боровская Воложка*, *Жуковскій*, *Лысковскій*, *Малоразныжскій*—противъ села Фокина.

Берега Волги представляютъ типическую особенность рѣкъ Европейской Россіи,—а именно: правый берегъ почти вездѣ гос-

подстуеть надъ лѣвымъ,—только выше Нижняго береговья высоты появляются съ начала на правомъ берегу, близъ Катунюкъ и Василевой-Слободы, а потомъ переходятъ на лѣвую сторону — около с. Городца и Никольскаго Погоста.

Самая береговая линія рѣки, какъ съ той, такъ и съ другой стороны состоитъ изъ песку и образуетъ множество косъ и песчаныхъ низкихъ острововъ, — что и способствуетъ образованію перекатовъ. Береговья высоты Волги состоятъ изъ мягкихъ породъ, легко вывѣтриваются, подъ вліяніемъ атмосферическихъ вліяній, осыпаясь, способствуютъ засоренію русла рѣки; наконецъ мѣстами эти высоты обваливаются или сползаютъ („оползни“), не рѣдко причиняя значительные убытки. Такія „оползни“ были въ самомъ Нижнемъ и его окрестностяхъ.

По сказанію Нижегородскаго лѣтописца въ 1370 году осень была очень дождливая и зимой сдѣлался обвалъ снѣга съ горы за Благовѣщенскимъ монастыремъ и засыпано много дворовъ съ людьми и скотомъ. Въ 1422 году обвалилась гора (на Гребешкѣ) съ лѣсомъ и завалила 150 домовъ.—Въ 1596 году 12 іюня „оползнемъ“ былъ разрушенъ Печерскій монастырь.

Главнѣйшія пристани на р. Волгѣ въ предѣлахъ Нижегородской губерніи.

Сибирская, у Нижняго Новгорода, при впаденіи Оки въ Волгу; она служитъ мѣстомъ склада товаровъ для нижегородской ярмарки на сумму болѣе 30 милл. руб. *Лысковская*, хлѣбная пристань, отправляетъ хлѣба до 300 тыс. четвертей. *Воротынская* или *Старо-Чугунская*, въ 12 вер. отъ г. Василя, при впаденіи Чугунки въ Волгу, тоже хлѣбная пристань, отправляетъ до 100 тыс. четв. хлѣба. *Катунская*, отправляетъ отчасти хлѣбъ и лѣсъ. *Василево-Слободская*, хлѣбная, а также и *Городецкая*, кромѣ того отсюда отправляются: канатопрядильныя, деревянныя и металлическія издѣлія. Второстепенныя хлѣбныя пристани: *Балахнинская*, *Васильевская*, *Токинская*, *Юркинская*. Склады лѣса и лѣсныхъ издѣлій—*Кстовская* и *Докукинская*.

По берегамъ Волги въ предѣлахъ Нижегородской губерніи, расположено 108 селеній и 4 города, съ населеніемъ около 100 тыс. человѣкъ. *Лѣвые притоки Волги.* — *Ветлуга* выходитъ изъ Костромской губерніи и прорѣзываетъ Макарьевскій уѣздъ въ сѣверо-восточномъ направленіи и протекаетъ по границѣ Васильскаго уѣзда и Казанской губерніи. Она имѣетъ протяженіе 700 вер., въ предѣлахъ Нижегородской губерніи 135 вер., ширина — 30—50 саж., во время разлива — до 4 вер.; глубина-же отъ 1 до 3 арш. Судоходство по ней существуетъ только во время разлива. Берега ея покрыты лѣсомъ, сплавъ котораго производится въ плотахъ и на судахъ, бѣлянахъ и полубаркахъ; кромѣ того по рѣкѣ сплавляютъ деревянныя издѣлія и рогожи. Изъ пристаней замѣчательна при с. Воскресенскомъ. (Притоки: *Уста* (193 вер.), *Люнда* (100 вер.), *Большая Маза* (30 вер.), *Керженецъ* входитъ въ Семеновскій уѣздъ съ сѣвера и прорѣзываетъ его и сосѣдній Макарьевскій съ сѣвера на югъ; теченія имѣетъ 233 вер., въ предѣлахъ-же Нижегородской губерніи около 150 вер.; ширина отъ 10 до 20 саж., — мѣстами очень глубока; но для судоходства неудобна и служитъ только для сплава лѣса. *Ватома* — имѣетъ протяженія около 40 вер. *Везлома* до 50 вер. и *Линда* и *Узола*. *Правые притоки Волги:* *Сура*, *Чугунка* (30 вер.), *Сундовикъ* (66 вер.), *Кудьма* (115 вер.) съ притоками: *Озерка* (56 вер.), *Сечуга* (30 вер.), *Шилокша* (25 вер.), *Ункарь* (33 вер.).

Ока входитъ въ Нижегородскую губернію верстахъ въ 8-ми выше с. Павлова, всего протяженія имѣетъ 1400 верстъ въ предѣлахъ Нижегородской губерніи 125 вер.; ширина отъ 150—220 саж., во время-же разлива отъ 7—10 вер. и глубина отъ 3—10 футовъ; значительныя мели сильно затрудняютъ судоходство (около г. Горбатова). Правый берегъ всюду господствуетъ надъ лѣвымъ, мѣстами онъ возвышается отъ 30—45 сажень высоты и представляетъ довольно живописн. виды; лѣвый-же низменный, изобилуетъ болотами, озерами, а дальше отъ рѣки и лѣсами. Изъ пристаней замѣчательныя — *Павловская* и *Горбатовская* —

первая болѣе служить для сплава лѣса и металлическихъ издѣлій а вторая — кромѣ того канатно-прядильныхъ издѣлій. Мѣстность по Окѣ также густо населена какъ и по Волгѣ, по теченію ея расположены 44 селенія и 1 городъ, съ населеніемъ около 30 тыс. человѣкъ.

Притоки Оки. — Самый значительный притокъ Оки съ правой стороны — *Теша* беретъ начало изъ болотъ близъ города Лукоянова, она прорѣзываетъ въ сѣверо-западномъ и западномъ направленіи уѣзды Лукояновскій, Арзамасскій и Ардатовскій по границамъ Горбатовскаго и Муромскаго и уходитъ во Владимірскую губернію, гдѣ у города Мурома впадаетъ въ Оку. Длина теченія 240 верстъ, въ предѣлахъ же губерніи 166 верстъ, ширина отъ 5—25 сажень, глубина отъ 1 арш. до 1 саж.; разливъ отъ 400 саж. до 3 верстъ, — удобна для сплава только во время разлива. Она течетъ по песчаному и глинистому грунту. Правый берегъ выше лѣваго и мѣстами обнажены известняки; такъ въ 12 верстахъ отъ Арзамаса (противъ деревни Новоселокъ) находятся большія ломки гипса. — Здѣсь же находится большая пещера, изслѣдованная только на 250 сажень; входъ въ нее довольно свободный, она имѣетъ видъ известковаго свода; съ котораго сочится вода, поэтому на днѣ пещеры большое озеро около 1 аршина глубиною. — Въ береговыхъ же возвышенностяхъ у деревни Чуварлейки, с. Собакина и Кардавила добывается известнякъ. По Тешѣ сплавляются къ с. Павлову и Мурому: лѣсъ, деготь, смола, скипидаръ, хлѣбъ и парусина.

Притокъ Тешы съ правой стороны — *Серезжа* беретъ начало близъ села Старое Поле Терюшевской волости, Нижегородскаго уѣзда, течетъ на западъ по Нижегородскому уѣзду, потомъ по границамъ его съ Арзамасскимъ и Горбатовскимъ. Длина теченія 140 верстъ, ширина отъ 3 до 10 сажень, а глубина отъ $\frac{1}{2}$ до 4 аршинъ, разливъ достигаетъ до 400 сажень; берега ея низменны и лѣсисты. Въ средней части своего теченія она расширяется и образуетъ такъ называемое Святое озеро — 6 верстъ длины и отъ 100 сажень до $1\frac{1}{2}$ версты ширины; на живо-

писныхъ берегахъ его расположено село Пустынь, основанное отшельниками (монастыря) и бродягами.

Кшма, продолженіе ея *Ворсма*, правый притокъ Оки, имѣть протяженіе 54 версты, на своемъ теченіи образуетъ Ворсменское озеро, длиною 2 и шириною 1¹/₂ версты; на островѣ находится Троицкій монастырь; при озерѣ расположено извѣстное своими стальными издѣліями село Ворсма.

Велетьма, тоже правый притокъ Оки, имѣть протяженіе 70 версты, течетъ по твердому грунту въ ровныхъ песчаныхъ берегахъ, покрытыхъ хвойными лѣсами; на ней стоитъ желѣзный заводъ Велетминскій (Ардатовскаго уѣзда).

Сура и ея притоки.—Сура беретъ начало въ Симбирской губерніи и протекаетъ по Пензенской, Симбирской, Казанской и наконецъ въ Нижегородской при г. Василѣ впадаетъ въ Волгу; всего теченія имѣть 810 версты, въ предѣлахъ же Нижегородской губерніи всего 31 версту; ширина не болѣе 100 сажень, во время же разлива до 5 версты, глубина отъ 2 до 7 аршинъ, а весною до 4 сажень; судоходна только во время разлива; течетъ въ низкихъ берегахъ, только при устьѣ правый берегъ довольно высокъ. Замѣчается, что Сура въ г. Василѣ болѣе и болѣе отходитъ отъ лѣваго берега и подмываетъ правый, отчего и происходятъ обвалы берега. Самый большой былъ въ 1847 г. 17 мая, обвалъ въ 50 сажень длины, 12 ширины и образовалъ оврагъ въ 11 сажень глубины; на другой день образовался новый обвалъ, разрушившій часть дома и образовалъ трещину на 100 сажень.

Наибольшій изъ притоковъ Суры — *Пьяна*; она беретъ начало въ Симбирской губерніи и течетъ сначала съ востока на западъ, орошая Сергачскій и Княгининскій уѣзды, потомъ поворачиваетъ на сѣверъ по границамъ Княгининскаго съ Арзамасскимъ; отъ города Перевоза принимаетъ восточное направленіе и, прорѣзывая Княгининскій и Сергачскій уѣзды, уходитъ въ Симбирскую губернію, гдѣ и впадаетъ въ Суру. Всего протяженія имѣть 345 версты, въ предѣлахъ же Нижегородской

губерніи — 230 верстѣ; ширина до 25 сажень, а глубина до 7 аршинѣ.— Она имѣетъ быстрое и очень извиленное теченіе, — вѣроятно, отъ этого и получила свое названіе; извѣстна только своими историческими воспоминаніями изъ временъ борьбы съ мордвою. „За Пьяной люди пьяны“. (Притоки: Чека (48 вер.), Ежать (53 вер.), Вадка (41 вер.), Пица (27 вер.), Урга (48 вер.). *Алатырь* беретъ начало изъ лѣсовъ Ардатовскаго уѣзда вблизи Лукояновскаго и, прорѣзывая этотъ послѣдній съ запада на востокъ, уходитъ въ Симбирскую губернію, гдѣ и впадаетъ въ Суру при городѣ Алатырь; длина его теченія 280 верстѣ, въ предѣлахъ же Нижегородской губерніи около 120 верстѣ; имѣетъ очень извиленное теченіе, средняя ширина рѣки не болѣе 6 сажень, глубина же весьма незначительна. (Притоки: Иреть (36 вер.), Рудня (70 вер.), Инсара).

Озера. Въ Нижегородскомъ уѣздѣ за Окою на ярмаркѣ *Мещерское* и *Баранцево*. Въ Ардатовскомъ — *Нуксинское*, *Чарское*, *Кучура* или провалъ *Кругловатый* съ пловучимъ островомъ и *Витайлово* съ нѣсколькими пловучими островами *). Въ Балахнинскомъ уѣздѣ — *Пырское*; въ Васильскомъ за Волгою — *Домое*, *Луково*, *Лопатино*, *Вильное*, Большое и Малое *Найденъ*, *Неловчее*, *Зауморино*; въ горбатовскомъ — *Ворременское*.

Почва Нижегородской губерніи. По степени плодородія почвы губерніи можетъ быть раздѣлена на три части: мало-плодородная почва въ сѣверной и западной части по лѣвымъ берегамъ рѣкъ Волги и Оки, въ уѣздахъ: сѣверной части макарьевскаго и васильскаго, въ семеновскомъ и балахнинскомъ; въ средней полосѣ губерніи почва при удобреніи даетъ удовлетворительный урожай (южная часть макарьевскаго и васильскаго, нижегородскій, горбатовскій, арзамасскій и ардатовскій уѣзды); наконецъ, юговосточная часть губерніи имѣетъ почву плодородную, сюда относятся уѣзды: княгининскій, сергачскій и лукояновскій.

*) Въ Арзамасскомъ уѣздѣ находится котловина бывшаго озера близъ села Векчусова, гдѣ была крещена мордва.

Въ первой полосѣ почва по преимуществу песчаная и болотистая, такъ что и при большихъ усиліяхъ земледѣльца мало плодородна, по мѣстному выраженію— „земля холодная“; но обиліе лѣсовъ даетъ возможность заняться лѣснымъ промысломъ, что и обезпечиваетъ населеніе. Поемныя мѣста имѣютъ почву иловатую и изобилуютъ луговыми пространствами; въ недалекомъ разстояніи отъ низменныхъ береговъ рѣкъ залегаетъ глина, что дало возможность устроить большое количество кирпичныхъ заводовъ, особенно вблизи населенныхъ пунктовъ каковы—Нижній, Балахна и друг. Пахатный тонкій слой почти повсемѣстно состоитъ изъ суглинка и при значительномъ удобреніи даетъ порядочный урожай. Въ болотахъ—богатые залежи торфа; мѣстами онъ разрабатывается, напр. въ балахнинскомъ уѣздѣ близъ станціи Орловки, московско-нижегородской желѣзной дороги.

Валуны встрѣчаются часто, особенно въ сѣверной части губерніи, и настолько большіе, что служатъ для выдѣлки мельничныхъ жернововъ,—мелкіе же идутъ на мостовыя въ города и шоссеваніе дорогъ. Кромѣ того, изъ полезныхъ ископаемыхъ слѣдуетъ отмѣтить въ Семеновскомъ уѣздѣ *красный мергель* или по мѣстному названію *вана*, употребляемый для краски деревянной посуды. Наконецъ, въ юговосточной части Семеновскаго уѣзда встрѣчается болотная желѣзная руда, но, по незначительному содержанію, она не разрабатывается; но есть признаки, что когда-то здѣсь выработывалось желѣзо,—мѣстами сохранились ямы, въ которыхъ обжигалась желѣзная руда.—

Вторая полоса имѣетъ по преимуществу суглинистую почву, хотя по существу и мало-плодородную, но при удобреніи урожаи обезпечиваютъ населеніе. Наиболѣе плодородная полоса идетъ по теченію р. Кудьмы, особенно по лѣвому болѣе низменному ея берегу, въ южной части полосы встрѣчается супесчаная и даже песчаная почва, особенно въ лѣсахъ.

Изъ полезныхъ ископаемыхъ алебастръ ломается почти на всемъ протяженіи нагорнаго берега р. Оки, а также мѣстами на р. Тешѣ; въ ардатовскомъ и арзамасскомъ уѣздахъ,—особенно

близь с. Новоселокъ и д. Чуварлейки алебастръ лучшаго въ губерніи качества. Бѣлый раковистый известнякъ также встрѣчается въ береговыхъ возвышенностяхъ рр. Оки и Пьяны, его употребляютъ для перезола при кожевенномъ производствѣ; въ южной части Ардатскаго уѣзда находится желѣзная руда и торфъ, также большіе залежи его находятся въ Арзамасскомъ и Лукояновскомъ уѣздахъ.

Третья — черноземная полоса обнимаетъ уѣзды: Княгининскій, Сергачскій и Лукояновскій.

Черноземъ здѣсь залегаетъ не повсемѣстно. Сплошной массой онъ лежитъ въ междушьянѣ и започинковскомъ краѣ. Въ первомъ мѣстѣ онъ начинается изъ Симбирской губерніи и идетъ въ Сергачскій уѣздъ и отчасти въ Княгининскій — восточная часть; съ высокаго плато онъ спускается по отлогостямъ рѣкъ и поднимается на холмистые ихъ берега, — всего онъ занимаетъ въ одномъ Сергачскомъ уѣздѣ до 1150 кв. верстѣ. Черноземъ започинковского края занимаетъ пространство по лѣвымъ склонамъ рр. Рудни, Теши и Ирети, а также по теченію рр. Ежати, Чиреси, Азанки и Сали; на сѣверъ доходитъ до р. Алатыря, на воттокъ — до Инзара и Ладки, на западъ — до Рудни, а на югъ — уходитъ въ Пензенскую губернію, — всего онъ занимаетъ около $\frac{1}{5}$ части всего Лукояновскаго уѣзда.

Суглинки залегаютъ повсюду по водораздѣламъ — въ сѣверо-восточномъ углу Княгининскаго уѣзда. Пески тянутся широкой полосой по лѣвому берегу Алатыря отъ Симбирской губерніи на западъ; въ срединѣ полоса эта суживается до 6—5 верстѣ, а на востокъ расширяется до 20 верстѣ; на западѣ она сливается съ другой песчаной полосой, идущей по западной границѣ Лукояновскаго уѣзда; за селомъ Обуховкой пески переходятъ на правый берегъ Алатыря и сливаются съ песками Пензенской губерніи; въ средней и западной части Лукояновскаго уѣзда тоже встрѣчаются песчанья пространства; въ Сергачскомъ уѣздѣ пески встрѣчаются въ сѣверной части, на водороздѣлѣ Пьяна—Анда.

Супески лежатъ вообще между суглинками и песками: въ

Сергачскомъ уѣздѣ въ сѣверной части (окрестности с. Толбы); въ Княгининскомъ уѣздѣ—по лѣвому берегу сѣверной вѣтви Пьяны.

Полезныя ископаемыя: известнякъ встрѣчается во всѣхъ трехъ уѣздахъ; алебастръ добывается въ Сергачскомъ уѣздѣ (близъ Ново-Еделева); торфъ встрѣчается въ заливной части долины Пьяны (часть села Янова и Старой Березовки Сергачскаго уѣзда); въ Лукояновскомъ уѣздѣ близъ Починокъ; цвѣтныя глины—въ Лукояновскомъ уѣздѣ; флюсовый камень, содержащій бурый желѣзнякъ (близъ д. Елховки)—онъ сбывается на Ташинскій заводъ (Ардатовскаго уѣзда); фосфориты—близъ Лукоянова, Починокъ и с. Кергудъ; на рѣкѣ Инзарѣ и близъ деревни Языковки найдена болотная руда.

Климатъ Нижегородской губерніи. По климату нижегородская губернія принадлежитъ къ умѣренной полосѣ; но онъ нѣсколько суровѣе сосѣднихъ губерній—Московской и Владимірской, какъ и вообще съ удаленіемъ на востокъ климатъ становится болѣе суровымъ и континентальнымъ.

Хотя протяженіе губерніи по меридіану и незначительно; но тѣмъ не менѣе разница въ температурѣ сѣверныхъ ея частей и южныхъ довольно значительная (не рѣдко болѣе 2° средней температуры).

По климату, какъ и вообще по природѣ, Нижегородскую губернію можно раздѣлить на заволжскую и нагорную. Въ заволжѣ климатъ болѣе суровый, чѣмъ на горахъ; такъ напримѣръ, по наблюденіямъ въ г. Семеновѣ средняя температура года около +3° (2,18°), на горахъ—въ Нижнемъ болѣе +4°, а южнѣе до +5°. Климатъ заволжья еще отличается и большею влажностью и частыми туманами; а нагорная—частыми вѣтрами, особенно въ прибрежныхъ высокихъ мѣстностяхъ. Общее свойство климата Нижегородской губерніи состоитъ въ его непостоянствѣ, рѣзкихъ переходахъ отъ тепла къ холоду, что, несомнѣнно, должно оказывать вліяніе на здоровье жителей. Преобладающія болѣзни—простудныя, грудныя, дыхательнаго горла и воздухоносныхъ пу-

тей; въ низменныхъ болотныхъ мѣстностяхъ заволжья—лихорадки и тифы.

Времена года можно характеризовать слѣдующимъ образомъ: весна—кратковременна и отличается переменнѣйшей погодой; лѣто—жаркое, но рѣдко продолжительное; осень—продолжительная и по большей части холодная; зима—длинная и нерѣдко суровая.

Приведемъ нѣкоторыя данныя о колебаніи температуры изъ книги Рагозина „Волга“:

Средняя температура въ Нижнемъ: весны $+2,75^{\circ}$, лѣта $+15,17^{\circ}$, осени $+3,45^{\circ}$ и зимы $-8,48^{\circ}$; средняя-же годовая $-3,22^{\circ}$ (другіе-же источники показываютъ около -4°).

Или еще свѣдѣнія о средней температурѣ каждаго мѣсяца и maximum и minimum.

	средн. темпер.	maximum.	minimum.
Январь	$-8,85^{\circ}$	$-4,45^{\circ}$	$-16,48^{\circ}$
Февраль	$-8,56^{\circ}$	$-1,24^{\circ}$	$-11,8^{\circ}$
Мартъ	$-4,21^{\circ}$	$0,99^{\circ}$	$-7,64^{\circ}$
Апрѣль	$2,69^{\circ}$	$7,8^{\circ}$	$0,02^{\circ}$
Май	$9,78^{\circ}$	$13,53^{\circ}$	$6,73^{\circ}$
Іюнь	$14,36^{\circ}$	$17,51^{\circ}$	$10,26^{\circ}$
Іюль	$16,27^{\circ}$	$19,56^{\circ}$	$12,08^{\circ}$
Августъ	$14,98^{\circ}$	$17,89^{\circ}$	$11,46^{\circ}$
Сентябрь	$9,67^{\circ}$	$14,86^{\circ}$	$4,49^{\circ}$
Октябрь	$3,41^{\circ}$	$6,2^{\circ}$	$0,52^{\circ}$
Ноябрь	$-2,74^{\circ}$	$0,19^{\circ}$	$-6,8^{\circ}$
Декабрь	$-8,04^{\circ}$	$-2,96^{\circ}$	$-15,73^{\circ}$

Слѣдуетъ замѣтить, что около половины мая температура (почти ежегодно) падаетъ; причины этого явленія трудно объяснимы (хотя нѣкоторыя и видятъ связь этого явленія со вскрытіемъ Волги, но едва-ли это соображеніе заслуживаетъ довѣрія). Такъ въ 1876 году 6 мая былъ прекрасный и теплый день; но 7 уже съ утра было пасмурно; термометръ показывалъ только 3° , а къ 3-мъ часамъ упалъ до 0° ; поднялся вѣтеръ, пошелъ снѣгъ, термометръ опустился до -3° , а ночью до -4° .

14062 5552/6

На слѣдующее утро кровли были бѣлы, какъ зимой, и украшены многочисленными и толстыми ледяными сосульками; термометръ одно время было поднялся до $+1^{\circ}$; стало таять и проясняться, но къ обѣду небо снова заволкло тучами и пошелъ сильный снѣгъ, 9-го мая совершенно зимній видъ, — по улицамъ ходили въ шубахъ; 10 — съ утра шелъ снѣгъ; весь день было холодно (не больше $+1^{\circ}$ и $+3^{\circ}$); 11 — наконецъ стало теплѣть, но послѣдніе остатки снѣга исчезли только 12 мая.

Изъ приведенной таблицы видно, что зимніе мѣсяцы почти одинаково холодны, а лѣтніе почти одинаково теплы; но мартъ вдвое теплѣ февраля; апрѣль почти вдвое теплѣ марта; а май уже болѣе чѣмъ въ трое теплѣ апрѣля; также рѣзка разница между октябремъ и сентябремъ. Кромѣ того, иногда февраль бываетъ теплѣ марта; то вдругъ холоднѣе января; апрѣль почти также холоденъ какъ и мартъ, а май холоднѣе апрѣля, — *все это примѣръ непостоянства климата.*

Самый ранній предѣлъ наступленія зимы 1-е октября, а самый поздній 20 ноября; къ Егорьеву дню (26 ноября) почти всегда рѣки покрываются льдомъ, а съ Никола (6 декабря) начинаются морозы; съ половины февраля таетъ снѣгъ; въ первой половинѣ марта (а иногда отъ 4 до 6) являются предвѣстники весны — грачи и жаворонки; къ Алексѣю Божью человекѣу (17 марта) — съ горъ вода, а въ началѣ апрѣля — вскрытіе рѣкъ.

Приводимъ данныя изъ „Нижегородки“ А. С. Гацисскаго о времени вскрытія и закрытія рѣкъ.

Самымъ раннимъ днемъ вскрытія для Оки и Волги (послѣдняя вскрывается нѣсколько позднѣе) является 8 марта (1869 г.); самымъ позднимъ: для Оки — 19 апрѣля (1839 г.) и для Волги — 22 апрѣля (1875 г.). — Самымъ раннимъ днемъ замерзанія для обѣихъ рѣкъ — 15 — 17 октября (1852 г.); а самымъ позднимъ — для Оки — 16 декабря (1869) и для Волги 11 января (1824). — Самое короткое навигаціонное время выпало на долю 1852 года (для Оки 5 мѣсяцевъ и 29 дней, — для Волги — 5 мѣсяцевъ 28 дней); самое-же продолжительное — 1824 и

1869 г. (для Оки въ 1869 г.—9 мѣсяцевъ и 8 дней и для Волги—1824 г.—9 мѣсяцевъ 13 дней); средній-же періодъ навигаціоннаго времени съ небольшимъ 7 мѣсяцевъ.

Нагорная сторона болѣе подвержена вліянію вѣтровъ; они по преимуществу дуютъ съ двухъ сторонъ—съ южной и западной, переходя часто, то въ юго-западный, то въ сѣверо-западный; чаще всего дуютъ юго-западные, затѣмъ—западные, потомъ юго-восточные, сѣверо-западные и наконецъ—сѣверо-восточные. Небо по преимуществу облачное; такъ что ясныхъ дней бываетъ—78, легко покрытыхъ облаками—84, густо покрытыхъ облаками—60, переменныхъ—86 и дождливыхъ или снѣжныхъ—56.

Санитарное состояніе губерніи. Со введеніемъ земскихъ учрежденій заботы о народномъ здоровіи всецѣло переданы въ вѣденіе земствъ—губернскаго и уѣздныхъ.—Уѣзды обыкновенно раздѣляются на нѣсколько врачебныхъ участковъ—отъ 2 до 4, которые состоятъ въ вѣденіи врачей,—въ помощь имъ имѣются фельдшера и оспопрививатели, тѣ и другіе обязаны отъ времени до времени объѣзжать свои участки.—Въ городахъ имѣются земскія больницы, а въ торговыхъ и промышленныхъ селахъ и на мѣстѣ постоянного пребыванія врачей—пріемные покои. Въ Нижнемъ имѣется губернская земская больница, для больныхъ со всей губерніи.—Вообще на санитарную часть земство тратитъ болѣе 100 тысячъ рублей.

Растенія Нижегородской губерніи. Нижегородская губернія находится отчасти въ полосѣ хвойныхъ лѣсовъ и сѣверныхъ хлѣбовъ—ржи и льна—Заволжье; Ю-я треть губерніи въ полосѣ лиственныхъ лѣсовъ и полосѣ пшеницы и просо, средняя-же часть составляетъ переходную полосу.

При обзорѣніи растительнаго царства какой-либо мѣстности необходимо различать двѣ большія группы растений—дикія и разведенныя человекомъ (культурныя). Изъ первыхъ прежде всего рассмотримъ лѣса. Лѣса по преимуществу находятся въ заволжской части губерніи, въ макарьевскомъ (450 т. дес.), семенов-

скомъ (280 т. дес.) и отчасти балахнинскомъ уѣздахъ. Эти лѣса составляютъ южную границу сѣверной лѣсной полосы Европейской Россіи. Главныя породы — хвойныя, здѣсь можно встрѣтить даже дѣтей глубокаго сѣвера — лиственницу и пихту, но только въ самой сѣверной части упомянутыхъ уѣздовъ. Въмѣстѣ съ сосной и елью здѣсь растутъ береза и даже липа. Въ нагорной сторонѣ губерніи примѣсь лиственныхъ породъ къ хвойнымъ уже болѣе значительна, это уже переходная полоса отъ сѣверной къ средней. Здѣсь встрѣчаются лѣса въ южной и юго-восточной части горбатовскаго уѣзда и сѣверной и сѣверо-западной ардатовскаго и арзамасскаго, по теченіямъ рѣкъ Серези (хвойныя, строевыя) и по правому берегу Теши (смѣшанныя). Въ лукояновскомъ уѣздѣ сохранились остатки корабельныхъ лѣсовъ, такъ по пути отъ Мих. Майдана въ Ичалки почти на двадцати верстномъ разстояніи долина рѣки Алатыря покрыта дѣвственнымъ лѣсомъ; здѣсь уже преобладаютъ лиственныя породы — дубъ, береза, осина, липа, кленъ, орѣшникъ и даже ясень; но послѣдняя ютится въ чащѣ лѣсной, а на окраинахъ чахнетъ; кромѣ того сохранились довольно значительныя лѣса и въ Ю-З части уѣзда по притокамъ Мокши. Также еще сохранились лѣса и въ сергачскомъ уѣздѣ: по водораздѣлу Пьяна — Алатырь, на западъ и юго-западъ отъ г. Сергача и между рр. Пьяной и Андой. Въ южной и восточной частяхъ губерніи вообще преобладаютъ лиственныя породы. Всего лѣсная площадь въ губерніи занимаетъ до 2 милл. десятинъ т. е. около трети всей поверхности.

Культурныя растенія. Изъ растеній руководимыхъ челоѣкомъ первое мѣсто занимаютъ хлѣбныя и техническія растенія, затѣмъ плодовыя деревья и кустарники.

Земледѣльческими уѣздами считаются восточныя и юго-западныя, а именно: южныя части васильскаго и макаръевскаго, сергачскій, лукояновскій и княгининскій по правой сторонѣ р. Пьяны; менѣе хлѣбородны — нижегородскій и арзамасскій.

Главныя хлѣба въ сѣверной части губерніи: рожь, овесъ, ярица, ячмень, отчасти чечевица — по преимуществу на кормъ ско-

ту, но изрѣдка и для похлебки, картофель; изъ техническихъ — ленъ. По мѣрѣ удаленія на югъ — на горахъ начинаютъ засѣвать пшеницу, но въ переходной полосѣ она не составляетъ главнаго хлѣба, а засѣвается изрѣдка; въ южной-же части губерніи она составляетъ господствующій хлѣбъ; затѣмъ слѣдуютъ греча, просо, горохъ и полба. Изъ техническихъ растений — ленъ повсемѣстно, конопля, преимущественно въ южной части губерніи, пенька оттуда (лукоянов. у.) идетъ въ громадномъ количествѣ ружомъ въ Горбатовъ и Избылецъ для канатныхъ издѣлій, а пряжа на рыболовныя снасти (сѣти) для низовьевъ Волги, которыя производятся въ большемъ количествѣ въ указанныхъ мѣстностяхъ, а также и въ селеніяхъ, расположенныхъ по Окѣ въ балахнинскомъ уѣздѣ.

Плодовые деревья и кустарники. Плодовые деревья — яблоня, вишня, слива растутъ по преимуществу на горахъ, — садоводствомъ (вишни, сливы) славится г. Горбатовъ, село Избылецъ и окрестныя села, въ Васильскомъ уѣздѣ с. Фомино — яблочными садами. Въ дикомъ состояніи по поемнымъ дугамъ встрѣчаются въ большомъ количествѣ — смородина черная, изрѣдка красная, малина, по болотамъ — по преимуществу въ сѣверной части губерніи — морошка, черника, голубика (гонобобель), княжевика или паленика встрѣчается только въ самыхъ сѣверныхъ частяхъ губерніи. Въ подгородныхъ мѣстностяхъ (сс. Печеры, Подновье, Ельнинская волость, Высоковская) крестьяне разводятъ въ большомъ количествѣ въ своихъ огородахъ и поляхъ малину и клубнику, а также и огурцы (подновскіе); по суходоламъ и межникамъ — земляника и клубника.

Грибы (боровики, рыжики, грузди и проч.) растутъ повсемѣстно, особенно въ хвойныхъ лѣсахъ и составляютъ значительное подспорье въ питаніи нашего сельскаго обывателя, особенно въ посты.

Луговые пространства встрѣчаются по преимуществу по теченію рѣкъ (поемныя) и по оврагамъ и суходоламъ, — изъ дикихъ луговыхъ травъ часто встрѣчаются — пырей, метелка, тимофеева трава, щавель, кашка — клеверъ и проч.; на югѣ губерніи

встрѣчается и ковыль—характерное растеніе для степей, онъ по преимуществу растетъ по крутымъ склонамъ холмовъ, защищенныхъ отъ сѣверныхъ вѣтровъ.

Животныя домашнія и дикія. На первыхъ мы не будемъ останавливаться долго, такъ какъ они во всей губерніи одни и тѣже, если и есть какія-либо особенности, то только въ наибольшемъ разведеніи тѣхъ или другихъ животныхъ; но объ этомъ будетъ сказано въ отдѣлѣ о скотоводствѣ.

Изъ дикихъ животныхъ повсемѣстно въ губерніи водятся: медвѣди, волки, лисицы, хорьки, барсуки, норки, ласки, зайцы, лоси и олени, — послѣдніе впрочемъ встрѣчаются по преимуществу въ заволжской части губерніи. Медвѣдей особенно много водилось въ сѣверной части губерніи, отсюда ихъ продавали въ саргачскій уѣздъ, гдѣ и обучали плясать, а потомъ водили по всей Россіи, не рѣдко заходя и въ Сибирь. Нынѣ этотъ варварскій обычай отмѣненъ. Лоси и особенно олени нынѣ встрѣчаются все рѣже и рѣже.

Лѣсной и болотной дичи также водится много; такъ изъ сѣверныхъ частей губерніи отправляютъ въ громадномъ количествѣ въ Москву куропатокъ, рябчиковъ и тетеревей.

Пѣвчія птицы — жаворонки, скворцы, соловьи и дрозды; водяныя — утки, гуси, лебеди, кулики разныхъ видовъ — водятся въ большомъ количествѣ.

Изъ пресмыкающихся — лягушки, ящерицы, ужи, змѣи встрѣчаются и ядовитыя — гадюка.

Изъ рыбъ замѣчательны: осетры, стерляди — особенно славятся василь-сурскія, бѣль — лещи, сорожка, плотва, окунь, щука и проч.

Изъ насѣкомыхъ — пчелы, муравьи, бабочки, жуки и друг.

Народонаселеніе Нижегородской губерніи. Народонаселеніе въ Нижегородской губерніи въ настоящее время исчисляется въ 1,434,331 человекъ (муж. пола 687,295, — жен. — 747,036); на квадратную версту приходится 1317 человекъ. Приростъ населенія за 1883 г. равнялся 6438 (изъ нихъ муж. пола 3526 человекъ).

Плотность населенія по уѣздамъ.

Нижегородскій	—163,000	чел.	—2925	ч.	на кв. вер.
Арзамасскій	—137,000	„	—2051	„	„ „ „ „
Ардатовскій	—129,000	„	—1139	„	„ „ „ „
Балахнинскій	—107,000	„	—1416	„	„ „ „ „
Васильскій	—117,000	„	—1518	„	„ „ „ „
Горбатовскій	—119,000	„	—1715	„	„ „ „ „
Княгининскій	—111,000	„	—2016	„	„ „ „ „
Лукояновскій	—182,000	„	—1512	„	„ „ „ „
Макарьевскій	—96,000	„	—532	„	„ „ „ „
Семеновскій	—97,000	„	—691	„	„ „ „ „
Сергачскій	—151,000	„	—2187*	„	„ „ „ „

Составъ населенія.—Господствующее населеніе въ губерніи великоруссы,—первобытные-же обитатели страны, народы финскаго племени—мордва, черемисы и татары, послѣдніе—остатки жителей Казанскаго царства. *Мордва* раздѣляется на три племени: а) *Мордва—Эзря* обитаетъ въ уѣздахъ лукояновскомъ (20940 чел.), арзамасскомъ (20842 чел.), сергачскомъ (15407 чел.), княгининскомъ (14225 чел.) и ардатовскомъ (13218 чел.). б) *Мордва—Тюрюхане*—въ нижегородскомъ уѣздѣ (14317 чел.) и в) *Мордва—Мокша*—въ лукояновскомъ уѣздѣ (2683 чел.). Всего въ Нижегородской губерніи мордвы исчисляется въ 412192 человекъ.

Черемисы (горные и луговые)—въ уѣздахъ васильскомъ и макарьевскомъ 11808 человекъ.

Татары по преимуществу въ уѣздахъ васильскомъ, сергачскомъ и 2-хъ селеніяхъ княгининскаго (33318) чел.) Кроме того повсемѣстно встрѣчаются евреи (до 600 чел.) и цыгане (до 800).

Мордва и черемисы принадлежатъ къ финскому племени,—къ приволжской его вѣтви. Въ настоящее время всѣ они христіане и по образу жизни и занятіямъ почти не отличаются отъ

* Цифровыя данныя округлены въ тысячахъ.

русскихъ, только сохранили языкъ и одежду своихъ предковъ, однако почти всё они говорятъ порусски, а національный костюмъ сохранился только у женщинъ. Тѣ и другіе отличаются большимъ трудолюбіемъ и любовью къ земледѣлю, особенно мордва.

Все русское и финское населеніе исповѣдуетъ православную вѣру, всего 1,184,000 челов., — старообрядцевъ болѣе 60,000 челов.; — евреи исповѣдуютъ іудейскую вѣру. Всего православныхъ церквей въ губерніи — 978, единовѣрческихъ — 19, монастырей православныхъ 16, единовѣрческихъ — 3; часовень православныхъ 36 и раскольниковыхъ — 2.

Такое значительное количество церквей и монастырей показываетъ усердіе народа къ православію; количество старообрядцевъ годъ отъ года уменьшается; инородцы все болѣе и болѣе просвѣщаются истинами вѣры Христовой и оставляютъ свои религіозные обычаи, свидѣтельствующіе объ остаткахъ прежняго язычества. Однакожъ черемисы въ болѣе отдаленныхъ мѣстностяхъ сохранили нѣкоторые языческіе обряды, напримѣръ поклоненіе керемету.

Кереметь — олицетвореніе зла на землѣ, онъ посылаетъ зимой холода, лѣтомъ — засухи, бури и проч., на людей — болѣзни; онъ сушитъ хлѣба въ поляхъ, разгоняетъ пчелъ изъ ульевъ, заставляетъ блуждать дровосѣка и звѣролова по лѣсу, морить домашній скотъ и проч. Для того, чтобы умилостивить керемета, ему приносятъ въ жертву животныхъ и разныя явства и питія; пища обыкновенно варится и частью бросается керемету, а остальное съѣдается и вышивается черемисами. Для жертвоприношенія черемисы удаляются въ лѣсъ, чтобы не узнали болѣе преданные христіанству соплеменники и не довели священнику. Впрочемъ въ Нижегородской губерніи уже выводятся языческіе обряды, но у черемисъ Казанской губерніи встрѣчаются болѣе часто.

Промышленность. Промышленность раздѣляется на добывающую, обрабатывающую и торговлю.

Къ добывающей относятся—хлѣбопашество, садоводство, огородничество, лѣсной и горный промыслы; къ обрабатывающей — разнаго рода кустарные промыслы, фабрики и заводы.

Хлѣбопашество. Хотя почва въ губерніи не вездѣ одинаково плодородна, но земледѣіемъ занимаются повсемѣстно, конечно, только не съ одинаковымъ успѣхомъ. Всего подъ пашнями находится 1.677,000 десят., подъ лугами 270,000 десят. (577.000 десят. чернозему) и около 2 миллион. десят. подъ лѣсами. Всего приблизительно хлѣба получается ежегодно:

озимаго 2.700,000 четвертей

яроваго 3.850,000 — —

Картофеля 380,000 — —

Средней урожай озимаго—самъ $3\frac{3}{4}$, а яроваго около самъ 4 и картофеля самъ 5.

Наивысшій урожай въ плодороднѣйшихъ частяхъ губерній—(лукояновскій и сергачекій уѣзды) самъ 8, наименше-плодородныхъ самъ 5 и наконецъ въ заволжѣ самъ 2 и $2\frac{1}{2}$. Избытокъ хлѣба бываетъ только въ юго-восточной части губерніи; въ средней полосѣ крестьяне обходятся безъ покупнаго хлѣба, а въ сѣверной полосѣ своего хлѣба не достаточно, приходится прикупать болѣе чѣмъ на полгода.

Изъ техническихъ растений разводятся ленъ, конопля по преимуществу въ арзамасскомъ, ардатовскомъ, лукояновскомъ и сергачскомъ уѣздахъ. Табакъ (махорка) въ сергачскомъ уѣздѣ въ селѣ Шараповѣ и деревнѣ Алексѣевкѣ и въ васильскомъ уѣздѣ въ селѣ Тришкинѣ и Ледыряхъ (до 1300 пудовъ), хмѣль разводится въ селеніяхъ южной части нижегородскаго уѣзда и близь города Василя—въ Хмѣлевской слободѣ.

Огородничество. развито близь городовъ и главнымъ образомъ около Нижняго—селахъ Печеры и Подновье, въ Козинской волости балахнинскаго уѣзда, селѣ Боръ семеновскаго уѣзда, въ центрѣ губерніи—арзамасскомъ рѣздѣ—Выѣздной слободѣ, селахъ—Абрамовѣ, Новомъ Усадѣ, Ново-усадскихъ озеркахъ, Собакинѣ и Сальниковѣ—разводятся капуста и огурцы, которыми

продовольствуется не только нижегородская, но и частью костромская и владимирская губернии (капустники балахнинского и нижегородского уездов) в с. Кладбищах (сергачского уезда) лукъ и морковь.

Картофель разводится главнымъ образомъ для мѣстнаго употребленія и паточныхъ заводовъ; такъ, напримѣръ въ заштатномъ городѣ Починкахъ, въ арзамасскомъ уездѣ въ селеніяхъ Быковкѣ, Хватовкѣ, Каменкѣ, Муравьевкѣ, въ нижегородскомъ и балахнинскомъ уездахъ. Лукъ сѣется въ арзамасскомъ уездѣ, въ селеніяхъ Выѣздной слободѣ, Красномъ и Кичанзинѣ.

Садоводство довольно развито въ губерніи, особенно въ подгородныхъ селеніяхъ, гдѣ всякаго рода ягоды имѣютъ хорошей сбытъ. Въ нижегородскомъ уездѣ — въ селѣ Печерахъ и Подновѣ, макарьевскомъ — въ Исадахъ, васьинскомъ — Слободѣ Хмѣлевкѣ, селѣ Фокинѣ, Сомовкѣ, Сарайнѣ и Осинкахъ; горбатовскомъ — въ селѣ Избылецъ и городѣ Горбатовѣ, славящихся своими вишневыми садами.

Скотоводство въ губерніи ведется не въ обширныхъ размѣрахъ, такъ что даже недостаточно скота для удобренія полей, а между тѣмъ въ немъ нуждаются земли всей губерніи.

Главная причина недостаточности скотоводства — недостатокъ въ лугахъ и пастбищахъ; частые наезды также способствуютъ ограниченію скотоводства. Всего скота въ Нижегородской губерніи исчислено — рогатаго до 250,000 головъ, — лошадей до 280,000, овецъ до 500,000 и свиней до 100,000 гол.

Главная продажа скота сосредоточена въ 2-хъ пунктахъ — въ г. Арзамасѣ, куда пригоняютъ скотъ изъ сосѣднихъ уездовъ и отправляютъ въ Нижній и Москву, — на сумму болѣе 20,000 рублей и на моровской ярмаркѣ, въ селѣ Чернухѣ, макарьевскаго уезда, здѣсь скотъ по преимуществу низовый и частью изъ внутреннихъ уездовъ губерніи, — его скопляется до 5000 головъ, — главная закупка идетъ для Москвы и Петербурга на сумму до 120,000 руб.

Конскихъ заводовъ въ губерніи до 10-ти и по преимуще-

ству англійской и рысистой орловской породы. Въ лукояновскомъ уѣздѣ въ зашт. г. Починкахъ находится заводъ государственнаго коннозаводства и, благодаря ему, крестьяне этого уѣзда нѣсколько улучшили породу лошадей; въ послѣднее время нѣкоторыя уѣздныя земства принимаютъ мѣры для улучшенія породы лошадей и рогатаго скота. — Овцеводство болѣе значительно въ уѣздахъ лукояновскомъ, сергачскомъ, — здѣсь даже разводятъ тонкорунныхъ овецъ (до 15000 головъ); шерсть идетъ въ Арзамасъ на мѣстныя валяльныя мастерскія для кошмъ, а также Выѣздную Слободу и село Большое Мурашкино.

Скотопрогонные пути и ввозъ кожъ въ большомъ количествѣ изъ другихъ губерній служатъ главной причиной заразныхъ болѣзней — особенно свирѣпствуетъ чума, которая почти не выводится въ губерніи; за 10-ти лѣтіе съ 1853 по 1862 г. пало скота около 56000 головъ.

Рыболовство развито на рр. Волгѣ, Окѣ и Сурѣ, а также и на озерахъ. Ловля производится главнымъ образомъ неводами и переметами.

Обработывающая промышленность. Большинство уѣздовъ Нижегородской губерніи принадлежатъ къ неплодородной полосѣ, а потому жители вынуждены или искать заработковъ на сторонѣ, или же изобрѣтать домашніе промыслы — кустарные; эти послѣдніе и занимаютъ первое мѣсто въ промышленности губерніи.

Въ зарѣчныхъ уѣздахъ — балахнинскомъ, семеновскомъ большей части макарьевскаго и меньшей части васильскаго — лѣсной промыселъ; по сплавнымъ рѣкамъ (Ветлугѣ и Керженцу) значительное количество жителей получаютъ заработокъ въ рубкѣ и сплавлѣ лѣса; въ балахнинскомъ уѣздѣ занимаются судостроеніемъ, — строятъ, какъ громадныя баржи, такъ и легкія рыбацкія лодки для низовьевъ Волги и побережья Каспійскаго моря. Въ семеновскомъ уѣздѣ и частью балахнинскомъ (Полянкой волости) производится въ огромномъ количествѣ *щепной товаръ* — ложки, чашки, деревянные блюда; а въ макарьевскомъ и васильскомъ — мочальный и рогожный промыселъ.

Ложкарное производство главнымъ образомъ сосредоточено въ хвостиковской и шалдежской волостяхъ семеновскаго уѣзда и въ г. Семеновѣ; всего заняты этимъ производствомъ до 60 деревень съ 17.800 д. населенія; изъ этого числа работающихъ 4.300 человекъ.

Прежде чѣмъ ложка готова, она пройдетъ черезъ 10 рукъ. Самая грубая первоначальная работа возлагается на дѣтей отъ 7—9 лѣтъ, а самая легкая на женщинъ. Работа начинается съ „баклуши“, (деревянный чурбачикъ длиною вершка въ $3\frac{1}{2}$ до 5, шириною въ 2 вершка и толщиною въ вершокъ), мальчуганъ лѣтъ 7—9 топоромъ придаетъ ей грубую форму ложки, а потомъ передаетъ подростку (лѣтъ 10—15), который „теслитъ“ ложку (тесломъ) т. е. придаетъ ей болѣе правильную форму. Далѣе она переходитъ къ мастеру, который отдѣлываетъ ложку и обтачиваетъ черенокъ. Затѣмъ женщины или дѣвицы скоблятъ ложку и наводятъ рисунки—цвѣты, колокольни и проч. Но теперь ложка готова еще въ чернѣ, такъ она и продается по четвергамъ на базарѣ въ городѣ Семеновѣ. Начисто же ихъ отдѣлываютъ въ деревнѣ Дьяконовѣ и городѣ Семеновѣ, въ послѣднемъ ихъ и красятъ.

Ложкаръ занимается своимъ производствомъ около 150 дней въ году—съ Покрова до Пасхи; хорошій мастеръ въ день работаетъ до 150 ложекъ; такимъ образомъ во все время онъ сдѣлаетъ около 25.000 штукъ. Еженедѣльно сбывается на базарѣ болѣе полумилліона ложекъ.

Производствомъ рогожъ занимаются на Ветлугѣ въ макарьевскомъ уѣздѣ; промыселъ этотъ распространенъ въ 8 волостяхъ около 65 селеній, работаютъ болѣе 3 тысячъ ткачей, на 1000 станкахъ; но въ послѣднее время промыселъ этотъ сталъ падать, потому что мочало приходится покупать въ отдаленныхъ мѣстахъ (въ Нижнемѣ), наконецъ много рогожниковъ уходятъ „на точку“ въ Нижній по найму купцовъ, открывшихъ свои мастерскія,— всего производится рогожъ тысячъ на 60 р.

Второе мѣсто по обширности района и количеству рабочихъ

рукъ занимаетъ производство металлическихъ издѣлій въ с.с. Павловѣ, Ворсми и окрестностныхъ селеніяхъ горбатовскаго уѣзда (до 40 селеній). Здѣсь дѣлаютъ замки, перочинные и столовые ножи, ножницы, топоры, столярные и даже хирургическіе инструменты; но особенно славятся замки, ножницы и ножи. Въ слесарной работѣ кустарями, также какъ и въ ложкарной, трудъ раздѣляется между всеми членами семьи, начиная съ 9 лѣтнихъ и кончая старшими въ семьѣ. Всего павловскихъ товаровъ производится приблизительно на сумму до 2 милліоновъ рублей.

Кромѣ того въ нѣкоторыхъ уѣздахъ занимаютъ ковкою гвоздей и вѣсовыхъ коромыселъ, особенно славится въ семеновскомъ уѣздѣ „Красная Рамень“, а также въ балахнинскомъ уѣздѣ нѣкоторыя селенія по рѣкѣ Окѣ кууютъ гвозди, а также и якоря (близь Городца). Въ селѣ Безводномъ нижегородскаго уѣзда дѣлаютъ металлическія сита и рыболовные уды.

Кожевенное производство сосредоточено въ г. Арзамасѣ и пяти окрестныхъ селеніяхъ; селѣ Богородскомъ, горбатовскаго уѣзда и Катункахъ балахнинскаго уѣзда. Въ Арзамасѣ находится 6-ть большихъ кожевенныхъ заводовъ; въ деревняхъ же выдѣлываютъ овчину, зайца, бѣлку, кошку, хорька, суслика и мерлушку. Въ *Богородскомъ* (горб. у.) и *Катункахъ* (балахнин. у.) производство имѣетъ кустарный характеръ; въ первомъ приготавливается шорный товаръ и въ большомъ количествѣ голицы, а во 2-мъ—опоекъ.

Выѣздная слобода приготавливаетъ громадное количество кожаныхъ сапоговъ, которые идутъ на нижегородскую ярмарку (до 20.000 паръ), а главнымъ образомъ въ низовыя губерніи; всего занято сапожнымъ ремесломъ до 1.200 человекъ.

Производствомъ теплаго товара (валенковъ, шляпъ) занимаются въ семеновскомъ уѣздѣ (около 100 небольшихъ селеній), а также въ нѣкоторыхъ селеніяхъ балахнинскаго и горбатовскаго уѣздовъ. Валяньемъ кошмы и войлока занимаются въ *Выѣздной слободѣ* и селѣ *Богородскомъ*, горбат. уѣзда.

Въ лѣсныхъ мѣстностяхъ семеновскаго, балахнинскаго, ма-

карьевскаго и горбатовскаго уѣздовъ много пережигаютъ лѣсу на угли, гонять смолу и деготь.

Фабричная и заводская промышленность довольно развита въ губерніи; въ ардатовскомъ уѣздѣ сосредоточены чугуноплавильные и стали-литейные заводы (Выксунскій, Сновѣдскій, Верхнежелѣзнинскій, Велетьминскій, Илевскій и Тешинскій).

Кромѣ того въ балахнинскомъ уѣздѣ Сормовскій заводъ, въ Нижнемъ два механическихъ завода и много мелкихъ заведеній.

Всего фабрикъ и заводовъ въ Нижегородской губерніи около 480 съ производствомъ на 4 милліона; изъ нихъ наиболѣе замѣчательны: кожевенныхъ 224 на сумму до 700,000 руб., пивоваренныхъ на сумму 40,000 руб., винокуренныхъ (по преимуществу въ южной части губерніи)—20 на 500,000 руб., стально-слесарныхъ 35 на 300,000 руб., кирпичныхъ 43 на 40,000 руб. Изъ мелкихъ промышленныхъ заведеній въ губерніи отмѣтимъ слѣдующія: кирпичныхъ заводовъ около 200, горшечныхъ и гончарныхъ—140 (село Дуденево горбатовскаго уѣзда и Василева слобода, балахнинскаго уѣзда), валенныхъ болѣе 300, овчинныхъ болѣе 100, пачочныхъ около 200, красильныхъ около 150, смольныхъ, дегтярныхъ и скипидарныхъ около 400, ложкарныхъ около 200, рогожныхъ заведеній и становъ 1134, слесарныхъ верстаковъ около 1000, кузницъ около 1300, толчей и маслобоенъ около 2500, круподерокъ 360, мельницъ водяныхъ 400, вѣтренныхъ 5400, паровыхъ около 10, пряничныхъ заведеній 28 (городецкіе пряники).

Торговля. Торговлю различаютъ виѣшнюю и внутреннюю. Подъ первой разумѣется торговля Россіи съ другими государствами и народами, а подъ второй торговля на внутреннихъ рынкахъ—оптовая и розничная. Виѣшняя торговля обыкновенно сосредоточивается въ пограничныхъ или приморскихъ городахъ; но Нижній Новгородъ со своей ярмаркой составляетъ исключеніе; на нижегородскую ярмарку свозятся товары азіатскіе и европейскіе, слѣдовательно производится и виѣшняя торговля.

Мелочная или розничная торговля обыкновенно происходит въ базарные дни по городамъ и селамъ; потомъ на ярмаркахъ въ извѣстное время года съ утверждёнія правительства, но здѣсь уже ведется и оптовая торговля т. е. товары продаются большими партіями.

Успѣхи торговли главнымъ образомъ зависятъ отъ хорошихъ путей сообщенія, вотъ почему Нижній-Новгородъ, находящійся при слияніи такихъ большихъ рѣкъ Россіи, какъ Волга и Ока, давно славится своей торговлей и его ярмарка сдѣлалась первой въ Россіи, да стала извѣстна и во всей Азіи и Европѣ. Теперь, съ проведеніемъ желѣзныхъ дорогъ, нижегородская ярмарка стала упадать, но все еще ея обороты простираются отъ 150 до 180 милліоновъ руб. Но и помимо ярмарки Нижній, какъ пристань на р. Волгѣ, ведетъ значительную торговлю хлѣбомъ (отъ 2—7 мил. руб.), желѣзомъ (до 5 милліон. руб.), солью (до 3 милліон. руб.) и рыбою (до 2 милліон. руб.) Нижегородская пристань пріобрѣтаетъ все большее и большее значеніе, такъ какъ Волга выше его мелѣть болѣе и болѣе. Хотя Нижній-Новгородъ представляетъ и оживленный торговый пунктъ круглый годъ; но главное его торговое значеніе во время ярмарки.

Нижегородская ярмарка официально открывается 15 іюля и продолжается до 25 августа; но главная торговля начинается около половины августа — до первыхъ чиселъ сентября.

По свѣдѣніямъ 1884 года всего было привезено на ярмарку товаровъ на сумму до 205 миліоновъ рублей. Изъ общаго количества привезеннаго товара осталось непродано на сумму около 73 мил. руб. т. е. 3,6%.

1. Русскіе товары. Бумажныхъ и полубумажныхъ товаровъ было привезено на ярмарку на 45,488,000 руб.

Шерстяныхъ тканей на 10,028,600 р., смѣшанныхъ — 7,032,500 р. Всего-же шерстяныхъ издѣлій и шерсти было въ привозѣ на 20,291,800 руб.

Льняныхъ и пеньковыхъ издѣлій было привезено на 4,470,000 руб.

Шелковых и *полушелковых* тканей русских фабрикъ — на 5,845,000 руб.

Золотокружевных и *мишурных* товаровъ — на 2,156,000 р.

Мяжкой рухляди всякой было привезено на 8,562,000 р.; въ томъ числѣ пушныхъ товаровъ въ отдѣльномъ видѣ (шубы, воротники, мантилы, муфты и т. п.) на 4,734,000 руб.; тулуповъ и полушубковъ — до 75,000 штукъ, на сумму около 1,400,000 р.

Кожъ и *кожевенного* товара — на 6949000 руб.

Металлооъ (недрагоценныхъ) и *издѣлій* изъ нихъ всего въ привозѣ было — на 17,864,000 р., въ томъ числѣ желѣза разныхъ сортовъ 5,721,000 пуд. на 11,858,000 р., стали — на 204,000 р., литья чугуна — на 315,000 р., мѣди — на 524,000 р., издѣлій желѣзныхъ и стальныхъ — на 3 милліона, издѣлій мѣдныхъ — на 1,700,000 р.

Изъ *мясныхъ* издѣлій и *щепного* товара: мочала — на 800,000 руб.

Керосину до 800,000 пуд. на 1,040,000 руб.

Фарфоровой, фаянсовой и *полуфаянсовой* посуды было привезено на 4,830,000 руб.

Хрустального и *стеклянного* товара было въ привозѣ на 2,639,000 руб.

Хлѣба — въ зернѣ и мукѣ, сѣмени, крупѣ и проч. приблизительно на 4,800,000 руб.

Соли пермской было на ярмаркѣ 5,800,000 пуд. на 1,514,000 р.

Рыбныхъ товаровъ въ привозѣ было на 5,410,000 руб.

Напитковъ (вина, водокъ, шипучихъ водъ) было привезено на 1,914,000 руб.

Сахару — до 500,000 пудовъ, на сумму 1½ милліона руб.

Табаку курительнаго и нюхательнаго на 7,152,000 руб.

Косметическихъ товаровъ русскихъ и иностранныхъ фабрикъ — на 1,718,000 руб.

Серебряныхъ издѣлій привезено было на 1.956,700 руб., бриліантовъ, жемчуга и другихъ драгоцѣнныхъ камней — на 618,500 руб.

Всего оообще, такъ называемыхъ „русскихъ товаровъ“ было въ привозѣ на 168.754,000 руб.

II. Иностраннѣ европейскіе и колоніальныя товары.

Изъ такъ называемыхъ европейскихъ и колоніальныхъ товаровъ было въ привозѣ: иностранныхъ шелковыхъ и полупелюковыхъ матерій, модныхъ товаровъ для дамскихъ туалетовъ и убранства комнатъ, кружевъ, лентъ, косынокъ, шалей, платковъ, сорочекъ, занавѣсей, ковровъ и т. п. — на 537,750 р.; винъ иностранныхъ: шампанскаго, портеру, ликеровъ и наливокъ — на 1.342,500 руб., масла деревяннаго — на 488,500 руб.

Швейныхъ машинъ, медицинскихъ и оптическихъ инструментовъ привезено было на 762,800 р.

III. *Москательныхъ и аптекарскихъ товаровъ* было на сумму около 5 милліоновъ рублей.

IV. *Китайскіе товары.* Всего чая на ярмарку было привезено на 1.911,500 р.

V. *Бухарскіе, хивинскіе и ташкентскіе товары.* Хивинцами, бухарцами и ташкентцами было привезено товаровъ на сумму до 3.812,000 руб., въ томъ числѣ *хлопка* на 996,850 р. Бумажной пряжи было въ привозѣ на 200,000 руб.

Мерлушекъ было привезено 440,000 штукъ, на сумму 1.458,000 руб.

VI *Персидскіе товары.* Персами было привезено на ярмарку товаровъ на сумму до 4.16,4000 р., въ томъ числѣ *хлопка* на 1.010,000 руб.

Изюму бѣлаго — около 300 тысячъ пудовъ, на сумму 975,000 р.

VII. *Кавказскіе и закавказскіе товары.* Кавказскихъ и закавказскихъ товаровъ было привезено на 450,350 р. Главныя предметы привоза пушной товаръ и орѣхи.

Общiе ежегодныя обороты ярмарочной торговли за послѣд-
нее десятилѣтiе представляются въ слѣдующемъ видѣ:

Привезено.	Продано.
1874 г. — 180 милл. р.	165 милл. рубл.
1875 г. — 170 " "	154 " "
76 г. — 169 " "	150 " "
77 г. — 145 " "	128 " "
78 г. — 141 " "	128 " "
79 г. — 181 " "	163 " "
80 г. — 200 " "	170 " "
81 г. — 246 " "	243 " "
82 г. — 223 " "	200 " "
83 г. — 201 " "	177 " "

Главный складъ товаровъ находится на *Сибирской* при-
станн: весь берегъ ея представляетъ цѣлыя горы хлопка, ободь-
евъ, поташа, шадрика и чайныхъ окладовъ. Къ парходнымъ
пристанямъ и пакгаузамъ проведена вѣтвь московско-нижегород-
ской желѣзной дороги. Дальше къ стрѣльѣ идетъ *Гребновская*
пристань, занятая рыбнымъ товаромъ — сушеный судакъ, вобла
и проч. Хлѣбная пристань прiютилась подъ Благовѣщенской
слободой и пониже плашкоутнаго моста. Противъ Благовѣщен-
ской слободы на лѣвомъ берегу Оки находятся *пески* съ же-
лѣзными балаганами — здѣсь выгружаютъ почти все Уральское
желѣзо. Вообще Макарьевская (нижегородская) ярмарка давно
пользуется большими заботами правительства; такъ еще дьякъ
Зотовъ, воспитатель Петра Великого, писалъ своему царствен-
ному питомцу: „Макарьевская ярмарка есть зѣло великое сход-
бище, о ней всегда думать надлежитъ“.

Кромѣ того въ Нижнемъ бывають двѣ второстепенныхъ
ярмарки — Ивановская (24 iюня) — конная и 6 и 7 января — дере-
вянными издѣльями. Затѣмъ значительная торговля происходитъ
на пристаняхъ, расположенныхъ на Волгѣ и Оеѣ.

Самая верховая пристань. с. *Катунки*, балахнин. уѣзда,
производитъ торговлю сыромятными кожами и опойкомъ. — Ва-

силева Слобода — по преимуществу хлѣбная пристань; отсюда отправляютъ и гончарный товаръ. *Городецъ* ведетъ обширную торговлю хлѣбомъ, деревянной посудой, пряниками, мануфактурнымъ товаромъ, стальными издѣліями; главная торговля здѣсь зимой. *Балазна* славится судостроеніемъ и кружевами (до 500 кружевницъ).

Ниже Нижняго находятся слѣдующія пристани: макарьевскаго уѣзда — *Лысково*, извѣстно по громадной отправкѣ хлѣба, холста и фабричныхъ издѣлій. *Старо-Чугунная*, близъ села Воротынца, отправляетъ хлѣбъ, рогожи, мочало. Г. *Василь* не имѣетъ торговаго значенія, но замѣчательнъ по рыбнымъ ловлямъ; *василь-сурскія* стерляди славятся въ Нижнемъ и Москвѣ.

На Окѣ слѣдуетъ отмѣтить с. *Павлово* — главный сбытъ стальныхъ издѣлій, лѣса, хлѣба и пр. — вообще это центръ торговли и промышленности горбатовскаго уѣзда. Г. *Горбатовъ* отправляетъ канатный товаръ и пряжу. С. *Дуденево* служитъ пристанью для с. Богородскаго, которое отпускаетъ кожевенный товаръ и кошмы, а принимаетъ кожи въ сырѣ. Изъ внутреннихъ рынковъ замѣчательны города — *Арзамасъ* — первый изъ уѣздныхъ городовъ въ губерніи и по населенію, и по промышленности; онъ есть центръ промышленности и торговли южной части губерніи; здѣсь торговля хлѣбомъ, кожами сырыми и выдѣланными; до 1000 мѣщанокъ занимаются вязаньемъ шерстяной обуви. Прочіе города не имѣютъ торговаго значенія — изъ нихъ можно отмѣтить *Семеновъ* — торгуетъ ложками. *Княгининъ* отправляетъ хлѣбъ въ Лысково, производитъ много шапокъ, которыя, какъ болѣе дешевыя мало по малу вытѣсняють поярковыя шляпы. *Сергачъ* и *Лукояновъ* отпускаютъ хлѣбные товары; заштатный городъ *Починки* (лукояновскаго уѣзда) имѣетъ болѣе значенія, чѣмъ Лукояновъ. Въ нижегородскомъ уѣздѣ торговые пункты: сс. *Борисово*, *Оранки* (монастырь), *Липьево*, *Палецъ* и *Константиново*.

Въ семеновскомъ уѣздѣ — сс. *Боргъ* — хлѣбомъ, деревянными и желѣзными издѣліями — хлѣбные базары въ сс. *Личево* и *Кантаурово*; *Хохлома* — деревянными издѣліями.

Въ балахнинскомъ уѣздѣ — *Пурехъ* — хлѣбомъ, деревянной посудой и коженными издѣліями. Крестьяне сосѣднихъ волостей выходятъ на заработки въ другія губерніи — каменщики и штукатуры — до 2¹/₂ тысячъ человѣкъ (вершил. вол.).

Въ макарѣевскомъ уѣздѣ — *Чернуха* съ моровской — Крестовоздвиженской ярмаркой — скотомъ и хлѣбомъ. С. *Воскресенское* — центръ торговли для всего ветлужскаго края — хлѣбъ, рожи, мочало, фабричныя издѣлія.

Въ васильскомъ уѣздѣ — с. *Спасское* — кожи, овчины и шорный товаръ. *Воротынецъ* — хлѣбъ, самовары и пожарныя трубы. С. *Ватрасъ* и д. *Табанаевка* — воскъ, медъ, пухъ, перо, конскій волосъ, грива, щетина, холстъ и проч.

Въ арзамасскомъ уѣздѣ — *Выездная Слобода* — коженныя сапоги, кошмы, кожи, чулки, носки и вареги. Еще торговыя села — *Вадъ*, *Собакино* и *Аратъ*.

Въ княгининскомъ уѣздѣ — Б. *Мурашкино* — кожи, овчины и хлѣбъ. *Бутурлино* — уральская рыба, икра и проч.

Въ ардатовскомъ уѣздѣ — *Мечасовъ* и *Стексовъ* — растительное масло и медъ.

Сергачскій уѣздъ отправляетъ главнымъ образомъ хлѣбныя товары — сс. *Гагино*, Бол. *Пожарки*, бл. *Андросово* и *Адашево*.

Во всѣхъ указанныхъ пунктахъ торговля производится въ базарные дни и на ярмаркахъ.

Образованіе. Для обученія грамотѣ и разнымъ наукамъ въ губерніи находится много учебныхъ заведеній; такъ, на примѣръ: въ Нижнемъ Новгородѣ семь средне-учебныхъ заведеній (мужская губернская гимназія, институтъ Императора Александра II, духовная семинарія, реальное училище, женская гимназія, маріинскій институтъ и епархіальное женское училище); три высшихъ учебныхъ заведеній, — (уѣздное училище, духовное и кулибинское ремесленное) и 13 начальныхъ училищъ.

Во всѣхъ уѣздныхъ городахъ находятся или городскія или ѣздныя училища и по нѣскольку⁰ начальныхъ; но и въ этомъ

отношеніи г. Арзамасъ отличается отъ другихъ—въ немъ находится четырех-классное городское училище и такая-же женская прогимназія и 9 начальныхъ училищъ. Всего-же начальныхъ училищъ въ нижегородской губерніи болѣе 500 съ 23000 учащихся, (мальчиковъ 18000, дѣвочекъ 5000). Училища содержатся отчасти на средства казны, но большую часть даетъ земство и городскія и сельскія общества. Земство всего тратитъ на народное образованіе около 100,000 рубл. и почти вся эта сумма расходуется уѣздными земствами.

Открытіе училищъ въ селеніяхъ зависитъ отъ желанія крестьянъ, они составляютъ сельскій приговоръ о желаніи открыть у себя училище, при этомъ обязуются принять на общественный счетъ нѣкоторые расходы по содержанию его, а именно: наемъ квартиры для училища и учителя съ отопленіемъ и наемъ сторожа; остальные-же расходы земство принимаетъ на себя, т. е. наемъ учителя и покупку книгъ и другихъ учебныхъ пособій. Такой порядокъ существуетъ почти во всѣхъ уѣздахъ.

Общественныя библіотеки существуютъ только въ городахъ и то не во всѣхъ; такъ въ Нижнемъ Новгородѣ—1 и при клубахъ—3 и одна частная,—въ Арзамасѣ духовная. Для того, чтобы грамотность не забывалась въ народѣ, нѣкоторыя земства устраиваютъ библіотеки при училищахъ, но ихъ еще не много. Кромѣ того въ городахъ имѣются пріюты для призрѣнія и обученія малолѣтнихъ дѣтей (въ Нижнемъ Новгородѣ ихъ три), содержимые на средства благотворительныхъ городскихъ обществъ. Тѣ же благотворители нерѣдко содержатъ и богадѣльни для престарѣлыхъ и увѣчныхъ, таковыя имѣются даже и въ нѣкоторыхъ селахъ (городцѣ, балах. уѣз.).

Административное раздѣленіе губерніи. При учрежденіи губерніи въ царствованіе Петра Великаго (1708 году) обширная нижегородская область вошла въ составъ казанской губерніи. При Императрицѣ Екатеринѣ II (въ 1779 году) было образовано нижегородское намѣстничество, Нижний Новгородъ былъ назначенъ главнымъ городомъ; въ составъ намѣстничества

входила часть нынѣшней пензенской губерніи и только съ 1804 г. нижегородская губернія приняла тѣ границы, которыя имѣеть теперь; въ это время была только одна перемѣна: въ 1817 г. городъ Лукояновъ сгорѣлъ и уѣзднымъ городомъ было село Мадаево и уѣздъ именовался мадаевскимъ, но это продолжалось только до 1820 года.

Губернія управляется губернаторомъ; въ его отсутствіе помощникомъ его — вице-губернаторомъ. Нижегородская губернія раздѣляется на 11 уѣздовъ: нижегородскій, балахнинскій, семеновскій, горбатовскій, княгининскій, макарѣевскій, арзамасскій, васьиль-сурскій, сергачскій, лукояновскій и ардатовскій; каждый уѣздъ въ свою очередь раздѣляется на 2 или на 3 стана, а каждый станъ состоитъ изъ нѣсколькихъ волостей, въ уѣздѣ полицейскою частью завѣдуетъ исправникъ, а въ станѣ становой и его помощники — полицейскіе урядники.

О крестьянскомъ самоуправленіи. Каждое крестьянское сельское общество въ своихъ хозяйственныхъ дѣлахъ управляется сельскимъ сходомъ, состоящимъ изъ домохозяевъ и сельскимъ старостой, выбраннымъ сходомъ. Нѣсколько селеній составляютъ волость, которая управляется волостнымъ сходомъ, состоящимъ изъ выборныхъ по одному отъ каждыхъ десяти домохозяевъ и волостнымъ старшиною, выбраннымъ волостнымъ сходомъ. Какъ сельское, такъ и волостное общество въ своихъ хозяйственныхъ дѣлахъ управляется самостоятельно, на основаніи положенія о крестьянахъ 1861 г. 19 февраля. Волость даже имѣеть свой судъ волостной, который состоитъ также изъ выборныхъ судей, онъ вѣдаетъ дѣла, возникшія между крестьянами.

Каждое сельское общество (сходъ) обладаетъ домохозяевъ извѣстными повинностями, какъ на общественныя, такъ и на общегосударственныя потребности. Въ селѣ и волости для наблюденія за порядкомъ необходимо имѣть разныхъ должностныхъ лицъ — старость, старшинъ, писарей, сотскихъ, десятскихъ и проч., необходимо имѣть школу и проч., на все это нужны средства, которыя и покрываются изъ общественныхъ сборовъ.

Каждое такое маленькое общество (селеніе, волость) въ то же самое время есть часть большаго общества—государства (Россійской имперіи), поэтому оно должно нести нѣкоторые налоги и на содержаніе государственныхъ потребностей; напримѣръ необходимо содержать войско, которое оберегаетъ государство отъ внѣшнихъ враговъ; судъ, необходимый для водворенія справедливости и обереганія имущества и личной безопасности каждаго члена общества и проч.

Земское самоуправленіе. Выше было сказано, что нѣсколько волостей, составляютъ уѣздъ, а нѣсколько уѣздовъ губернію. Вотъ этимъ уѣздамъ и губерніямъ тоже дано самоуправленіе, (на основаніи положенія о земскихъ учрежденіяхъ 1 января 1864 г.) Земское самоуправленіе, какъ и крестьянское, вѣдаетъ дѣлами, касающимися „пользы и нужды“ губерніи или уѣзда.

Подъ земствомъ разумѣются всѣ люди земли русской, безъ различія сословій—крестьяне, дворяне, купцы и проч. Для завѣдыванія земскимъ хозяйствомъ, всѣ земскіе люди собираются, на такъ называемые сѣзды и выбираютъ „гласныхъ“ въ земское собраніе—уѣздное, которое уже изъ своей среды выбираетъ „гласныхъ“ въ губернское земское собраніе; тѣ и другіе выбираются на три года; гласные выбираются изъ лицъ, владѣющихъ недвижимымъ имуществомъ—землею, домомъ и проч. Въ опредѣленные сроки (одинъ разъ въ годъ) земскіе гласные собираются на уѣздныя и губернскія земскія собранія; въ случаѣ же возникновенія какихъ либо важныхъ дѣлъ, не терпящихъ отлагательства, разрѣшается созывать, съ разрѣшенія губернатора, экстренныя земскія собранія. Въ земскихъ собраніяхъ предсѣдательствуютъ въ уѣздныхъ—уѣздные предводители дворянства, а въ губернскихъ—губернскіе.

Для управленія земскимъ хозяйствомъ земское собраніе избираетъ изъ среды гласныхъ—управу уѣздную и губернскую, та и другая составляется изъ предсѣдателя и двухъ или болѣе членовъ. Земскія управы только исполняютъ постановленія земскихъ собраній и отдають въ всемъ отчетъ собранію; по всякимъ

недоразумѣніямъ управы должны обращаться къ собранію; онѣ же поотговляютъ для собраній разнаго рода свѣдѣнія, необходимыя для рѣшенія хозяйственныхъ вопросовъ.

Городское самоуправленіе. Города въ своихъ хозяйственныхъ дѣлахъ управляются самостоятельно, какъ и земство. Жители городовъ также избираютъ изъ среды себя гласныхъ въ городскую „думу“, а послѣдняя выбираетъ городскую управу съ городскимъ „головою“; послѣдній занимаетъ мѣсто предсѣдателя, какъ въ управѣ, такъ и въ думѣ. Городская управа имѣетъ тоже значеніе, какъ и земская и находится въ такомъ же подчиненіи думѣ, какъ и земская управа къ собранію, т. е. исполняетъ постановленія думы и отвѣчаетъ предъ нею въ своихъ дѣйствіяхъ и даетъ ей отчеты.

Судъ. Судъ вообще имѣетъ очень важное значеніе, потому что между людьми очень часто возникаютъ споры изъ за имущества или ссоры, мало того въ обществѣ нерѣдко встрѣчаются такія испорченныя личности, что изъ личныхъ выгодъ присваиваютъ чужое имущество, изъ мести оскорбляютъ другихъ, и даже изъ корыстныхъ видовъ лишаютъ жизни. Все это и заставляеть людей обращаться къ покровительству суда.

Выше сказано, что крестьянамъ предоставлено право имѣть свой волостной судъ, съ этой цѣлью они выбираютъ на волостномъ сходѣ—судій. Вѣдѣнію волостнаго суда подлежатъ слѣдующія дѣла: 1) споры и тяжбы собственно между крестьянами, цѣною до *ста* р. включительно, какъ о недвижимомъ и движимомъ имуществѣ въ предѣлахъ крестьянскаго надѣла; такъ и по займамъ, покупкамъ, продажамъ и всякаго рода сдѣлкамъ и обязательствамъ; а равно и дѣла по вознагражденію за убытки и ущербъ, крестьянскому имуществу причиненные (ст. 96), и 2) маловажные проступки, совершенные въ предѣлахъ волости лицами крестьянскаго сословія (ст. 101).

Главныя достоинства суда: 1) чтобы дѣла рѣшались справедливо и 2) быстро.

Въ Божѣ почившій Государь Императоръ Александръ II-й

дароваль Россіи именно такой судъ (20 ноября 1864 г. изда- ны „Судебные Уставы“) „правый, скорый и милостивый;“ „прав- да и милость да царствуетъ въ судахъ,“ сказалъ Государь.

Новые суды, дарованные покойнымъ государемъ, отличаются отъ прежнихъ тѣмъ, что судять въ нихъ гласно, публично; вся- кій можетъ придти и слушать какъ разбираются дѣла въ судѣ.

Дѣла незначительныя, напримѣръ личныя оскорбленія сло- вомъ, дѣйствиємъ (безъ увѣчья), простыя кражи (безъ взлома), взыскапія, не превышающія 500 руб. и проч., разбираются сло- весно мировыми судьями, которыхъ выбираютъ на уѣздныхъ зем- скихъ собраніяхъ по нѣсколько человекъ на уѣздъ, смотря по населенности и пространству уѣзда. Если истецъ или от- вѣтчикъ недоволенъ рѣшеніемъ судьи, то переноситъ дѣло въ мировой съѣздъ, который состоитъ изъ всѣхъ судей уѣзда.

Дѣла же болѣе важныя разбираются въ окружныхъ судахъ. Каждая губернія имѣетъ такой судъ, а нѣкоторыя и два. Нѣсколько такихъ судовъ состоятъ подъ наблюденіемъ судебной палаты. Наконецъ надъ всѣми судами въ Имперіи наблюдаетъ Правительствующій Сенатъ; такъ что на дѣйствія низшаго суда можно жаловаться въ вышій, напримѣръ, на окружной судъ въ судебную палату, а на эту послѣднюю въ Сенатъ. Во всѣхъ этихъ судахъ дѣла рѣшаютъ нѣсколько судей общимъ совѣтомъ, — это судьи коронные. Дѣла въ нихъ рѣшаются: 1) словесно, а поэтому гораздо скорѣе прежняго письменнаго производства; 2) публично т. е. въ присутствіи публики, постороннихъ лицъ, интересующихся дѣломъ и въ 3) гласно, т. е. всѣ дѣйствія су- да часто описываются въ газетахъ, а потому судьи, зная, что каждый шагъ ихъ будетъ извѣстенъ, стараются раскрыть каждое преступленіе подробице и постановить рѣшеніе справедливое.

Окружные суды и судебныя палаты, такъ называемыя, уго- ловныя дѣла (ведущія за собой личную отвѣтственность, заклю- ченіе въ тюрьму, ссылку въ Сибирь, каторжныя работы и проч.) разсматриваютъ съ участіемъ „присяжныхъ засѣдателей“ („судъ присяжныхъ“). Присяжные засѣдатели избираются изъ

жителей всѣхъ сословій той мѣстности, въ которой находится судъ, по жребію, въ количествѣ 36 человекъ. При разборѣ каждаго дѣла, изъ очередныхъ 36 человекъ, тоже по жребію, выбираются 12 присяжныхъ засѣдателей, которые и участвуютъ въ рѣшеніи его. Участіе ихъ заключается въ томъ, что выслушавъ весь ходъ дѣла, они удаляются въ особую комнату, совѣщаются между собой и выносятъ приговоръ „виновенъ“ или „невинновенъ“ подсудимый или „виновенъ, но заслуживаетъ снисхожденія“ и, сообразно этому рѣшенію, судъ или освобождаетъ подсудимаго, или же налагаетъ на него наказаніе, — это судъ „общественной совѣсти“. Послѣ избранія 12 присяжныхъ они принимаютъ присягу, что рѣшатъ дѣло по совѣсти безъ пристрастія.

Кромѣ коронныхъ судей (назначенныхъ отъ правительства) и выборныхъ (присяжныхъ засѣдателей) на судѣ еще участвуютъ обвинитель — прокуроръ (правительственный чиновникъ) и защитникъ. Первый изъ нихъ старается выяснитъ, напимѣръ, черезъ допросъ свидѣтелей, всѣ обстоятельства дѣла, служація къ обвиненію подсудимаго; защитникъ же (адвокатъ, присяжный повѣренный) старается опровергнуть ихъ тоже свидѣтельскими показаніями, или своими соображеніями.

Такимъ образомъ все дѣло зависитъ отъ того, кто изъ нихъ (прокуроръ или защитникъ) произведетъ большее впечатлѣніе на присяжныхъ, кто сильнѣе убѣдитъ ихъ.

Если защитнику удастся заронить въ души присяжныхъ хотя малѣйшее сомнѣніе, то подсудимый долженъ быть оправданъ, потому что законъ требуетъ, чтобы всякое сомнѣніе обращать въ пользу подсудимаго.

Вотъ главныя основанія новаго гласнаго суда и суда присяжныхъ.

Теперь намъ остается еще познакомиться съ всеословной воинской повинностью.

Защита престола и отечества есть священная обязанность каждаго русскаго подданнаго. Мужское населеніе, безъ различія

состояній, подлежить воинской повинности, говоритъ законъ; по этому новому закону, (1 января 1874 г.) о всеобщей воинской повинности и привлечены все сословія къ отбыванію этой повинности, Воинская повинность тяжела, такъ какъ съ одной стороны сопряжена съ разлукою съ родными, съ другой представляетъ много опасностей, трудовъ, лишеній, поэтому чѣмъ она равномернѣе распределена между всеми гражданами государства, тѣмъ легче ее отбывать.

Каждый годъ все молодые люди, достигшіе (къ 1-му января текущаго года) 20-ти лѣтнаго возраста должны явиться въ назначенный срокъ въ „призывной участокъ“ для вынута жребія (каждый уѣздъ раздѣляется на нѣсколько призывныхъ участковъ). Такъ, напримѣръ, если въ призывномъ участкѣ всехъ 20-ти лѣтокъ 400 человекъ, а взять слѣдуетъ 50; поэтому все вынутае номеръ отъ 1—50 вступаютъ на службу, а остальные свободны отъ нея навсегда, такъ какъ жребій вынимается только одинъ разъ въ жизни. Общій срокъ службы въ сухопутныхъ войскахъ 15-ти лѣтній, а во флотѣ 10-ти лѣтній, но дѣйствительная служба въ строю продолжается въ первыхъ 6-ть лѣтъ, во вторыхъ — 7 и затѣмъ служащіе увольняются въ запасъ и возвращаются къ своимъ прежнимъ занятіямъ. Но законъ предоставляетъ нѣкоторыя льготы по отбыванію воинской повинности, а именно: по образованію, по семейному положенію, по званію (духовенство, учителя) и роду занятій, по тѣлеснымъ недостаткамъ и по имущественному положенію. Чѣмъ больше человекъ образованъ, тѣмъ меньше служить въ строю, а дальше состоитъ въ запасѣ: такъ лица, окончившія курсъ въ высшихъ учебныхъ заведеніяхъ состоятъ на дѣйствительной службѣ только 6-ть мѣсяцевъ, а 14¹/₂ лѣтъ — въ запасѣ; въ среднихъ учебныхъ заведеніяхъ — 1¹/₂ года и 13¹/₂ — въ запасѣ; въ уѣздныхъ и городскихъ 2-хъ или 3-хъ классныхъ — 3 года и 12 — въ запасѣ и наконецъ въ начальныхъ народныхъ — 4 и 11 — въ запасѣ. По семейному положенію — единственный сынъ въ семьѣ, способный къ труду при отцѣ, неспособномъ къ оному или при матерѣ вдовѣ и проч. Въ слу-

чаяхъ чрезвычайныхъ, когда дѣйствующія войска, вмѣстѣ съ запасомъ недостаточны, то созывается государственное ополченіе, куда призывается — тоже по жребію — все населеніе отъ 20—40 лѣтнаго возраста; семейства ратниковъ (ополченцевъ) остаются на попеченіи земства и городскихъ обществъ.

Краткій историческій очеркъ. Вся мѣстность, нынѣ занимаемая нижегородской губерніей, въ періодъ объединенія славянскихъ племенъ восточно-европейской равнины, была заселена народами финскаго племени (финны приволжскіе) мордвою, мещеряками, черемисами, нѣкоторые изъ нихъ въ настоящее время окончательно слились съ русскими (ассимилировались) — какъ на примѣръ, мещеряки и только названіе урочищъ и поселеній свидѣтельствуютъ о ихъ существованіи (близъ города Горбатова есть село Мещерскія горы, Мещерская заводь, да и самый городъ построенъ на мѣстности называемой Мещерская поросль), другія-же, напр. Мордва, и по нынѣ составляютъ значительныя племена, — хотя давно уже приняли православную вѣру и почти все говорятъ по русски.

Это послѣднее племя живетъ въ настоящее время въ уѣздахъ: нижегородскомъ, ардатовскомъ, арзамасскомъ, княгининскомъ, лукояновскомъ и сергачскомъ; а въ X вѣкѣ населяло все пространство между Окою и Волгою, что и доказываютъ финскія названія мѣстностей по всей нижегородской и въ соседнихъ съ ней губерніяхъ.

Все земли, лежація по среднему и нижнему поволжью въ лѣтописяхъ извѣстны подъ именемъ „*Низовскія земли*“.

Знакомство славянъ съ низовскими землями несомнѣнно началось съ древнѣйшихъ временъ по великому волжскому водному пути; но въ XI вѣкѣ они засѣли здѣсь уже крѣпко, такъ какъ въ это время уже упоминается въ лѣтописяхъ Городецъ-Родиловъ (нынѣ село балахнинскаго уѣзда). Съ усиленіемъ же Владимірско-Суздальскихъ князей увеличилось и наступательное движеніе русскихъ на востокъ. Сначала шли такъ называемые вольные люди — повольники или по новгородски угикуйники и торговые люди, первые, — что-бы поискать счастья въ богатыхъ земляхъ

Камскихъ Болгаръ и поживиться на чужой счетъ, а вторые для торговыхъ цѣлей. Но какъ только сооткнулись два великіе народа — славяне и болгары, такъ возникли и враждебныя отношенія между ними. Суздальскіе князья не разъ предпринимали походы противъ болгаръ и мордвы; послѣдніе были ближайшими сосѣдями суздальцевъ, — ихъ раздѣляла только р. Ока. Чтобы вліять на отдаленныхъ болгаръ надо было смирить непокорную мордву, которая дѣлала частые набѣги на суздальскія земли, а въ случаѣ неудачи уходила въ лѣса; но усмирить воинственную мордву можно было только укрьпившись въ самой землѣ ея; и вотъ Юрій II Всеволодовичъ въ 1221 году основалъ при устьѣ р. Оки *Новгородъ низовскія земли* (Нижній Новгородъ), который и сдѣлался оплотомъ отъ болгаръ и мордвы.

По словамъ нашего историка С. М. Соловьева — „это первый шагъ наступательнаго движенія Европы на Азію“, это первое звено въ цѣпи, которая нынѣ оканчивается у береговъ Великаго Океана, въ Боканѣ и Мерви. — Городъ былъ заселенъ пришельцами изъ Суздальской земли, по преимуществу людьми промышленными и торговыми, и вплоть до начала XIV вѣка Нижній считался пригородомъ Суздаля и игралъ роль сторожеваго укрьпленія земли Низовской. Отсюда владычество суздальскихъ, а потомъ московскихъ князей распространилось и на востокъ, а усмиренная мордва стала союзницей русскихъ князей.

Такимъ образомъ древнѣйшимъ городскимъ поселеніемъ въ нынѣшней Нижегородской губерніи былъ Городецъ; онъ даже былъ столицею городецкаго княжества; но при князѣ Константѣ Васильевичѣ (1350 г.) стольнымъ городомъ становится Нижній-Новгородъ. Въ составъ этого княжества входили города — Суздаль, Городецъ, Юрьеvecъ, Шуя и пригородокъ Бережецъ на Клязьмѣ; границами его на югѣ были р.р. Теша и Вадъ, на востокъ р. Сура, на сѣверѣ Волга и западѣ Ока и Клязьма.

Во время татарскаго нашествія пострадало и нижегородское поволжье; но скоро оправилось, потому что главный тор-

говый путь къ Черному морю пошелъ черезъ Волгу мимо ханскихъ улусовъ на Донъ и Азовское море. Это обстоятельство много способствовало увеличенію торговаго значенія Волги, а съ тѣмъ вмѣстѣ и Нижняго-Новгорода, какъ внутренняго торговаго рынка для сношеній съ азіатскими народами.

По мѣрѣ того, какъ татарское иго ослабѣвало, Москва все болѣе и болѣе усиливалась и собирала около себя всю Русь; общей участи не избѣжало и нижегородское поволжье — въ 1392 году Нижній-Новгородъ присоединенъ къ Москвѣ, а великій князь московскій Василій Дмитріевичъ былъ объявленъ и великимъ княземъ нижегородскимъ.

Въ болѣе позднѣйшій періодъ, во время борьбы Москвы съ Казанью, Нижнему суждено было стать оплотомъ (и сборнымъ пунктомъ дружинъ противъ Казани).

Наконецъ въ годину смутнаго времени (лихолѣтя) Нижній Новгородъ игралъ первую роль въ государствѣ; здѣсь на-шелъ откликъ призывъ патріарха Гермогена и Авраамія Палицина къ возстанію на спасеніе Москвы и всей Россіи. Первымъ человѣкомъ въ эту тяжкую годину явился посадскій человѣкъ, нижегородскій староста Козьма Мининъ. Въ это смутное время народъ на столько изстрадался, что достаточно было возванія Минина, чтобы весь народъ поднялся какъ одинъ человѣкъ; онъ жертвовалъ имуществомъ и жизнью на защиту отечества и въ короткое время собралось громадное ополченіе подъ предводительствомъ князя Дмитрія Михайловича Пожарскаго, которому и суждено было освободить Москву отъ поляковъ и успокоить землю русскую отъ смуты. Такимъ образомъ жители нижегородской области являются первыми пособниками въ общемъ дѣлѣ освобожденія Руси отъ безурядицы и участвуютъ *„въ общемъ совѣтѣ и сѣдиненіи за Московское царство и въ выборѣ Государя всю землю Русскою“*.

При первыхъ царяхъ изъ дома Романовыхъ нижегородская область вмѣстѣ съ царствами Казанскимъ и Астраханскимъ со-

стояла въ вѣдѣніи приказа казанскаго дворца и управлялась отдѣльными воеводами.

Древнѣйшими городскими поселеніями въ нижегородскомъ поволжѣ являются, — Городецъ, Балахна, Нижній, Арзамасъ и Василь; а остальные переименованы изъ селъ въ 1779 году при учрежденіи губерній.

Города и современное ихъ состояніе.

Губернскій городъ *Нижній-Новгородъ* расположенъ при впаденіи Оки въ Волгу, по правымъ берегамъ обѣихъ рѣкъ и только предмѣстье его „Кунавино“ (нынѣ Макарьевская часть) и ярмарка находятся на лѣвомъ берегу Оки (Нижній лежитъ подь $56^{\circ}20'$ сѣверной широты и $60^{\circ}58'$ восточной долготы).

Мѣстность, на которой расположенъ Нижній, представляетъ сначала узкую долину по берегамъ рѣкъ, а потомъ гору съ крутымъ подъемомъ—высотю въ 490 футовъ надъ уровнемъ моря, а надъ Волгой въ 400 ф. или около 57 сажень; откосы горы изрыты поперечными долинами (оврагами), что придаетъ городу прекрасный видъ; вообще городъ представляетъ одинъ изъ живописнѣйшихъ видовъ Россіи, а также и изъ города открывается множество прелестныхъ видовъ на Заволжье и Заочье. Общій видъ Нижняго нѣсколько напоминаетъ Кіевъ, что и плѣнило первыхъ князей—основателей и мы видимъ, что въ Нижній перенесли изъ Кіева нѣкоторыя названія мѣстностей, такъ напр. ручей названъ—Почайна, монастырь—Печерскій.

Городъ раздѣляется на Верхній и Нижній базаръ, — первый расположенъ на 3-хъ горахъ—Часовой (гдѣ Кремль), Ильинской и Бушевой. Въ же высоты издревле названы Дятловы горы. Горы отъ напора грунтовой воды (родниковъ) часто обваливаются („оползни“); въ 1596 г. ополземъ былъ разрушенъ Печерскій монастырь; въ 1845 г. церковь Св. Духа.

Такое выгодное географическое положеніе при слияніи двухъ большихъ рѣкъ повліяло на торговое значеніе Нижняго и онъ

вскорѣ сдѣлался, по словамъ Великаго Преобразователя—Петра, *внутреннимъ портомъ Россіи*. И дѣйствительно Нижній и до сихъ поръ, не смотря на обмеленіе средняго плеса Волги (Казань—Нижній) и проведеніе Московско-Нижегородской железной дороги, есть одинъ изъ первыхъ въ Россіи городовъ по внутренней и внѣшней торговлѣ; его Макарьевская ярмарка есть первая въ Россіи и одна изъ главныхъ на земномъ шарѣ.

Нижній-Новгородъ раскинулся по берегамъ рр. Волги и Оки на протяженіи 6-ти верстъ (отъ бывшей Казанской заставы до соляныхъ амбаровъ; самое широкое мѣсто (отъ Софроновской пристани до Петропавловскаго кладбища) до 3-хъ верстъ, площадь занимаемая городомъ равняется 790 десятинамъ.

Гористое положеніе города сильно отзывается на его климатическихъ особенностяхъ; въ Нижнемъ бываютъ частые вѣтра и погода часто мѣняется и притомъ съ рѣзкими переходами температуры, въ теченіи сутокъ. Подобныя климатическія условія не могутъ не отзываться на здоровьѣ жителей, — особенно климатъ вреденъ для слабогрудыхъ; болѣзни дыхательнаго горла и воздухоносныхъ путей также одни изъ господствующихъ въ Нижнемъ.

Средняя температура года 3° по Р., низшая — въ январѣ — 9,5°, высшая въ іюль — 15,6°, но жары не рѣдко доходятъ до 40°; а холода до 30° и 35°.

Населеніе въ Нижнемъ въ настоящее время исчисляется въ 60 т. человекъ обоого пола (мущинъ до 35 т.) съ 10 т. домовъ, изъ нихъ 6 т. каменныхъ; церквей 66 — всѣ каменные.

Родится въ Нижнемъ ежегодно 1900 чел., а умираетъ 2200 чел.; такимъ образомъ смертныхъ случаевъ больше на 300 чѣмъ рожденій и городу грозило-бы вымираніе, еслибъ не внѣшняя прибыль населенія. Народонаселеніе города преимущественно составляютъ русскіе съ небольшою примѣсью татаръ и евреевъ; есть представители и другихъ національностей — нѣмцевъ, англичанъ и др., но весьма немного.

Жители занимаются промыслами и торговлей. Фабрикъ и

заводовъ въ Нижнемъ до 50 съ производствомъ до 2 миллионъ рублей; ремесленниковъ до 3 т. человекъ. Но главная отрасль промышленности въ Нижнемъ — торговля. Главные предметы торговли въ Нижнемъ — хлѣбъ (отъ 2 до 7 мил. рублей), желѣзо (до 5 мил. рублей), соль (до 3 мил. рублей), рыба (до 2 мил. рублей), колониальные товары: — чай, сахаръ (до 2¹/₂ мил. руб.), мануфактурный товаръ (до 1 мил. рублей), всего приблизительно закупается товара на 20 мил. рублей, а продается на 17¹/₂ мил. рублей, здѣсь мы имѣемъ въ виду только обороты городского купечества, а не ярмарочнаго.

Въ Нижнемъ находится 8 среднеучебныхъ заведеній — 5 мужскихъ и три женскихъ 1 классическая гимназія, институтъ (мужской) Императора Александра II, реальное училище, духовная семинарія и вадецкій корпусъ; женская гимназія, маринскійскій институтъ и епархіальное училище), три низшихъ училища — уѣздное, духовное и кулибинское — ремесленное и 13 начальныхъ, два пріюта — Александровскій и Маринскій; всего учащихся болѣе ³/_{т.} человекъ.

Балахна — уѣздный городъ нижегородской губерніи находится въ $33\frac{3}{4}$ верстахъ отъ губернскаго города вверхъ по Волгѣ; онъ расположенъ подъ 56°21' сѣв. шир. и 71°12' вост. долготы.

Впервые названіе этого города встрѣчается въ лѣтописи въ первой половинѣ XVI столѣтія; преданіе говоритъ, что на мѣстѣ города было поселеніе болгаръ волжскихъ еще въ XI столѣтіи.

По преданію же первые поселенцы въ Балахнѣ были переселенцы изъ Великаго-Новгорода послѣ извѣстнаго погрома Иоанна Грознаго въ 1479 году.

Усолье Балахнинское стало сильно населяться народомъ торговымъ и промышленнымъ. Открытіе солеваренія въ Балахнѣ преданіе приписываетъ двумъ братьямъ *Плесничамъ* (изъ Плеса-костромской губерніи); здѣсь они и поселились *у соли* *)

*) Отсюда — Усолье, — это слово какъ нарицательное употреблялось при мѣстностяхъ, гдѣ добывалось соль: *камское усолье, балахнинское* и друг.

въ городѣ и до сихъ поръ есть улица *Плесянская*, гдѣ будто бы поселились упомянутые братья.

Балахна какъ пограничный городъ часто подвергался нападенію казанскихъ татаръ, поэтому и былъ укрѣпленъ землянымъ валомъ въ 7 сажень высоты и такой же глубины ровомъ; на валу была построена двойная сосновая стѣна въ $3\frac{1}{2}$ саж. высоты; съ сѣверной стороны крѣпости текла рѣчка Нетеча, а съ восточной оз. Бабы или Петровское. — Въ 1730 году крѣпостная стѣна сгорѣла; валъ и ровъ сохранились; на первомъ разведенъ бульваръ (1825 г.).

Въ 1708 году Балахна съ уѣздомъ причислена была къ казанской губерніи и только въ 1719 вошла въ составъ нижегородской. Уѣзднымъ же городомъ Балахна сдѣлалась въ 1779 г., а до этого времени числилась дворцовымъ городомъ.

Балахна расположена на правомъ низменномъ берегу Волги на протяженіи почти $3\frac{1}{2}$ верстъ, въ ширину же она мѣстами имѣетъ всего до 200 саж. — Мѣстность занимаемая городомъ настолько низменна, что городъ почти ежегодно затопляется и поэтому онъ слыветъ „Нижегородской Венеціей“. — Разливы эти принесли много вреда городу, — самые большіе изъ нихъ были въ 1829 и 1849 годахъ, послѣдній разливъ особенно былъ такъ великъ, что не было залито водою только 120 домовъ, множество построекъ было совсѣмъ смыто.

Народонаселеніе Балахны въ 1884 г. исчислялось въ 5160 ч. (2600 мужескаго пола).

Въ цвѣтущее время солевареніе (въ концѣ XVII и въ началѣ XVIII вѣка) жителей въ Балахнѣ было гораздо болѣе; но съ упадкомъ и совершеннымъ закрытіемъ этого промысла упало и значеніе Балахны (когда-то въ ней было до 70 варницъ). Всего домовъ въ городѣ — 653, изъ нихъ 22 каменныхъ; храмовъ — 12, изъ нихъ 3 деревянныхъ. Древнѣйшіе изъ нихъ: *Вознесенскій соборъ*, основанный въ 1538 году; впоследствии къ нему пристроена теплая церковь; *Спасопретображенская* (Верхній Спасъ) по преданію древнѣйшая церковь, — она была по-

строена на берегу Волги, по теперь и мѣсто самое смыто. Церковь возобновлена въ 1671 году.

Торговаго значенія Балахна совсѣмъ не имѣеть.

Изъ промысловъ слѣдуетъ указать на судостроеніе; балахинская верфь и до сихъ поръ еще значительна, — здѣсь построено много корпусовъ для париходовъ. Начало судостроенія въ Балахнѣ относится къ началу XVII вѣка, еще въ 1634—35 и 36 годахъ здѣсь былъ построенъ первый корабль для голштинскаго посольства въ Персію; потомъ здѣсь-же строились струги для азовскаго похода въ 1695 году.

Кромѣ того здѣсь значительное число кирпичныхъ заводовъ.

Балахинское кружевное производство тоже обращаетъ на себя вниманіе, какъ по качеству работы, такъ и по количеству рукъ, занимающихся этимъ производствомъ.

Въ послѣднее время земство даже обратило вниманіе на улучшеніе этого производства путемъ учрежденія стипендіи въ школъ кружевницъ, состоящей подъ Августѣйшимъ покровительствомъ Государыни Императрицы.

Въ Балахнѣ находятся два завода: 1) *Виктора Рагозина и К^о* — производство минеральныхъ маслъ изъ нефтяныхъ остатковъ и 2) — паровая бондарка *Кирибаума*.

На пользу народнаго образованія балахинскимъ обществомъ и земствомъ сдѣлано довольно много: здѣсь находится городское трехклассное училище, три начальныхъ — два мужскихъ и одно женское и александровскій домъ призрѣнія сиротъ; всего учащихся около 300 человекъ.

Василь или *Василь-Сурскъ* расположенъ при впаденіи р. Суры въ Волгу на правыхъ берегахъ и находится въ 195 верстахъ отъ Нижняго. Основаніе города относятъ къ 1-му сентября 1523 г.; первое названіе его было — „*Новгородъ—Васильевъ*“. Желая подорвать торговлю Казани, великій князь учредилъ въ Василь ярмарку, но она едва-ли имѣла значеніе, такъ какъ восточные купцы боялись ѣздить въ русскій городъ. — Древнія укрѣпленія Василя смыты водою, только на горѣ видны

незначительные ихъ остатки. Василь расположенъ по скату возвышеннаго берега рѣкъ Волги и Суры, къ нему относится и слобода Хмѣлевка, расположенная на берегу Волги. Почва глинистая, а за Сурую — песчаная. Сура ежегодно подмываетъ свой берегъ; а гора, на которой стоитъ городъ, обваливается.

Волга у Василя имѣетъ 350 саж. ширины, а глубины до 5 саж.; Сура же — до 80 саж. ширины, а глубины до 3 сажень. Кромѣ того здѣсь-же впадаетъ рѣчка Хмѣлевка. — Въ водахъ города производится ловля стерлядей, которыя славятся предпочтительно передъ другими.

Въ городѣ около 400 домовъ, изъ нихъ 3 каменныхъ; церквей — 2, при населеніи въ 3000 душъ (изъ нихъ 1600 чел. муж. пол.). Въ Василь одно уѣздное училище и два приходскихъ — мужское и женское съ 164 чел. учащихся (42 дѣвочки).

Въ промышленномъ отношеніи городъ ничѣмъ не замѣчательнъ; на его паденіе имѣло вліяніе переводъ земскихъ учреждений въ с. Быковку.

Лукояновъ — уѣздный городъ (въ 167 верстахъ отъ Нижняго) расположенъ при истокѣ р. Тени на двухъ округленныхъ буграхъ, раздѣленныхъ рѣчкою Хвощевкою; переименованъ изъ села — вѣдомства коллегіи экономіи въ городъ въ 1779 году. — Жителей около 2 т. челов., домовъ — 450, церквей — 2; училище городское двухклассное съ приготовительнымъ классомъ и женское, — учащихся 204 чел. (40 дѣв.). Въ городѣ живетъ много государственныхъ крестьянъ, занятіе ихъ — земледѣліе; промысловъ почти никакихъ, торговля ничтожна.

Макарьевъ (въ 92 верстахъ отъ Нижняго) — расположено на лѣвомъ луговомъ берегу Волги настолько низменномъ, что ежегодно затопляется въ половодье. Городъ образованъ изъ подмонастырской слободы Макарьево-Желтоводскаго монастыря.

Въ настоящее время городъ не имѣетъ ни торговаго, ни промышленнаго значенія. Жителей — 1400 человѣкъ (изъ нихъ 800 женск. п.), домовъ — 307, церквей — 2 съ монастырской;

училище — уѣздное и приходское женское съ 93 чел. учащихся (изъ нихъ 21 женск. п.). Значительное число жителей занимается производствомъ сундуковъ (на 25 т. рубл.) для отправки на нижегородскую ярмарку, а оттуда ихъ сбываютъ по преимуществу въ среднюю Азію. Съ наступленіемъ нижегородской ярмарки городъ пустѣетъ, всѣ переселяется въ Нижній: женщины занимаются мелочной торговлей и приготовленіемъ дешеваго стола, — кушанья онѣ разносятъ по лавкамъ; мужчины же занимаются въ чернорабочіе. — Немногіе изъ жителей занимаются рыбной ловлей на Волгѣ.

Съ переводомъ ярмарки изъ Макарьева въ Нижній (въ 1817 году) городъ сталъ ничтожнымъ; всѣ учрежденія перенесены въ с. Лысково противъ Макарьева на нагорномъ берегу Волги; здѣсь осталось только полицейское управленіе съ острогомъ.

Ардатовъ — уѣздный городъ находится въ 161 верст. отъ Нижняго; прежде былъ селомъ дворцоваго вѣдомства; расположенъ на берегу р. Лемети при впаденіи въ нее Сіазьмы. — Почва состоитъ изъ песчано-глинистаго наноса, — въ основаніи котораго залегають свѣтло-желтый извѣстнякъ, его добываютъ въ окрестностяхъ города и употребляютъ на фундаменты.

Населенія до 3 тыс. челов.; домовъ — 515 (каменныхъ 8); церквей — 4; училищъ — 3: уѣздное и два приходскихъ — мужское и женское съ 238 чел. учащихся (67 ж. п.). Городъ не имѣетъ ни торговаго, ни промышленнаго значенія; значительное количество жителей занимаются земледѣліемъ.

Арзамасъ — уѣздный городъ расположенъ на правомъ высокомъ берегу р. Теши, при впаденіи въ нее р. Шамки въ 122 верстахъ отъ Нижняго. Правый берегъ далеко господствуетъ надъ окружающею мѣстностію и городъ съ своими 30 церквами представляетъ живописную панораму; а лѣвый луговой берегъ съ громаднымъ селомъ Выѣздной Слободой, соединенной съ городомъ довольно длиннымъ мостомъ и усѣянный множествомъ селеній, еще болѣе оживляетъ картину. Нѣсколько ноодаля

красуется, увѣнчанная лиственной рощей, „Святая Гора“ съ Высоко-горскою пустынью.

Арзамасъ принадлежитъ къ древнѣйшимъ мордовскимъ поселеніямъ въ губерніи (самое названіе производять отъ мордовскаго племени—эзря); такъ еще въ XIV столѣтіи городъ былъ разоренъ болгарами, а потомъ возстановленъ казанскими татарами. Послѣ завоеванія Казани онъ былъ укрѣпленъ деревянною стѣною съ башнями; уѣзднымъ городомъ сталъ съ 1779 года.

Жителей въ Арзамасѣ около 12 тыс. челов.; домовъ—1300 (82 каменныхъ); учебныхъ заведеній девять,—изъ нихъ одно городское четырехклассное, женская четырехклассная прогимназія и мужское духовное училище; всего учащихся болѣе 700 человекъ (около 200 женск. п.).

Почвенныя и климатическія условія нельзя назвать вполнѣ благопріятными: такъ напр. вода р. Течи отъ запрудъ и моченія кожъ, изъ заводовъ расположенныхъ по ея берегамъ, вредна и для питья не употребляется, а застаиваясь, даетъ вредныя испаренія. Затѣмъ внутри города находится „Спасское болото“ у подножія стараго высокаго берега р. Шамки, а сзади его лежитъ яма, изъ которой по временамъ вода разливается, что указываетъ на соединеніе ея съ подземными резервуарами воды.

По торговлѣ и промышленности Арзамасъ занимаетъ второе (послѣ Нижняго) мѣсто въ губерніи; въ этомъ отношеніи онъ представляетъ центръ южной части губерніи. Въ городѣ находится до 15 кожевенныхъ заводовъ, до 20 маслобоенъ, 4 салотопенныхъ завода, 4 кирпичныхъ, 1 воскобойный, два кошмоваляльныхъ, 3 круподерки, 2 крупчатки и колоколитейный заводъ; болѣе тысячи мѣщанокъ занимаются вязаньемъ изъ цвѣтной шерсти ботинокъ.

Главныя статьи торговли—кожи, кожевенныя издѣлія, сало, хлѣбъ и холстъ.

Горбатовъ—уѣздный городъ находится въ 73 верстахъ отъ губернскаго города и расположенъ на возвышенности права-

го берега р. Оки, поднимающейся на 40 саж. надъ уровнемъ рѣки.

Первыя свѣдѣнія объ этой мѣстности мы имѣемъ въ XVI вѣкѣ,—здѣсь была деревня *Мещерская Поросль*, принадлежавшая князю Горбатову-Шуйскому; а потомъ была подарена Спасо-Евфиміевскому Суздальскому монастырю и съ построениемъ церкви переименовано въ с. Горбатово, а въ 1779 году въ уѣздный городъ.

Жителей въ Горбатовѣ—3250 челов. (1700 жен. пола); домовъ до 600 (15 каменныхъ); церквей—2, училищъ три—городское двухклассное. приходскія—мужское и женское съ 200 учащихъ (60 дѣвочекъ). Значительная часть жителей занимается садоводствомъ, фрукты и ягоды имѣютъ хорошей сбытъ въ Нижнемъ. Промышленныя заведенія: 2 канатныхъ завода и нѣсколько малыхъ веревочныхъ заведеній, 11 кузницъ, на которыхъ выдѣлываются топоры, лопаты, подковы; на базары привозится въ большомъ количествѣ пенька.

Княгининъ—уѣздный городъ находится въ 105 верстахъ отъ Нижняго; расположенъ на правыхъ возвышенныхъ берегахъ р.р. Измы и Княгининки. Послѣ завоеванія Казани князь Воротынскій получилъ здѣсь большія помѣстья и основалъ много селеній, между прочимъ и село Княгинино, которое и переименовано въ уѣздный городъ.

Жителей въ Княгининѣ около 2 т. челов.; домовъ—350, церквей—5, училищъ—2: трехклассное съ пригот вительнымъ классомъ и женское съ 170 чел. учащихся (60 женскаго. пола). Городъ не имѣетъ ни торговаго, ни промышленнаго значенія; большинство жителей занимаются шитьемъ шапокъ (на 50 т. р.).

Семеновъ—находится въ 73 верстахъ отъ Нижняго по большому вятскому тракту, расположенъ по лѣвому берегу рѣчки Санахты; на городской землѣ расположены слободы Старая и Новая Солдатскія и Пуреховскія—первая и вторая; съ послѣднею почти сливаются деревни—Дьяконова и Хвостикова.

Глухая, лѣсистая мѣстность около Семенова стала заселяться раскольниками въ XVII столѣтїи и деревня, вѣроятно, получила названіе отъ перваго отшельника—поселенца. Въ началѣ XVIII вѣка здѣсь была построена церковь и образовалось село Семеново, а при учрежденїи губерній переименовано въ уѣздный городъ.

Жителей въ Семеновѣ 3 т. человѣкъ; домовъ—400, церквей—2, училищъ—3: городское двухклассное и приходскія— мужское и женское съ 160 чел. учащихся (35 жен. пол.).

Въ торговомъ и промышленномъ отношенїи городъ не замѣчательнъ. Изъ заводовъ—чугунно-литейный для производства вѣсовыхъ гирь. Всѣ окрестные жители занимаются ложкарнымъ промысломъ, а семеновскія мѣщанки красятъ и разрисовываютъ ложки; на базарахъ въ Семеновѣ продается громадное количество ложекъ; хлѣбъ привозится изъ Нижняго и Городца.

Сергачъ—уѣздный городъ, находится въ 150 верстахъ отъ Нижняго и расположенъ на второй высокой террасѣ лѣваго берега р. Пьяны, но главнымъ образомъ по р. Сергачкѣ, которая, какъ и большинство лѣвыхъ притоковъ Пьяны, лѣтомъ пересыхаетъ. Къ городу примыкають три слободы, населенныя крестьянами и село Ключево.

Село Сергачъ находилось въ XVII вѣкѣ въ вѣдѣнїи поташной конторы, въ городъ-же переименовано при введенїи положенїя о губерніяхъ.

Жителей въ Сергачѣ—1500 челов., домовъ—600 (10 каменныхъ); церквей—3, училищъ—2: уѣздное съ приготовительнымъ классомъ и приходское женское съ 170 челов. учащихся (50 дѣвочекъ).

Торговаго и промышленнаго значенїя городъ не имѣетъ. Большинство жителей занимаются земледѣіемъ и садоводствомъ (25 яблочныхъ садовъ), а также вяжутъ вареги и чулки.

Перевозъ (Пьянскій Перевозъ)—заштатный городъ княгининскаго уѣзда, въ 147 верстахъ отъ Нижняго и 36 отъ

Бнягинина при р. Пьянѣ. — Мѣстность вблизи города была известна подъ именемъ Перевозной степи и находилась въ землѣ мордовской. Село Пьянскій перевозъ находилось въ вѣдѣніи коллегіи экономіи, въ 1779 г. возведено на степень города, но при утверженіи штатовъ—осталось за штатомъ.

Жителей до 700 челов., домовъ—145, церквей—2, училище одно. Городъ ничѣмъ не отличается отъ другихъ селъ, большинство жителей занимаются земледѣліемъ.

Починки—заштатный городъ лукояновскаго уѣзда, находится въ 214 верстахъ отъ Нижняго и 42 отъ Лукоянова, расположенъ при впаденіи рѣчки Помалатки или Латни въ рѣчку Рудню, притокъ р. Алатыря; къ городу примыкають слободы—Завражная и Солдатская. Въ XVII вѣкѣ на этомъ мѣстѣ находилась мордовская деревня (Келеушта Новый или Анудемиръ); но была почему то оставлена жителями. Потомъ эта мѣстность была куплена бояриномъ Морозовымъ и заселена русскими переселенцами; имъ-же была построена церковь и образовалось село Починокъ или Рождественское-Новое. При царяхъ Иоаннѣ и Петрѣ село перешло въ вѣдѣніе поташной конторы, а при императрицѣ Елизаветѣ Петровнѣ здѣсь основанъ государственный конный заводъ и вся волость перешла въ вѣдѣніе конной гвардіи. Въ 1779 году возведенъ на степень города; а потомъ дѣтъ чрезъ 10 оставленъ за штатомъ.

Жителей—7700 человекъ, домовъ 1250 (80 каменныхъ); церквей—8 (2 деревянныхъ); училище.

Большинство жителей занимаются земледѣліемъ, разными ремеслами; всѣхъ мелкихъ ремесленныхъ заведеній до 500: солодовенныхъ—7, салотопенныхъ и свѣчносальныхъ—2, валеночныхъ—16, овчинныхъ—5, красильныхъ—5, поташныхъ—6, кузницъ—20, рогожныхъ становъ—360, круподерокъ—24, мельницъ вѣтряныхъ—25, и проч.—Вообще Починки главный торговый пунктъ на ЮВ губерніи; сюда свозится много хлѣба и изъ сосѣднихъ губерній, отсюда онъ идетъ въ Лысково. Прочіе

предметы торговли — мочало, кулье, рогожи, деревянная посуда, овчины. Здѣсь находится случная конюшня вѣдомства Государственнаго Коннозаводства.

