

8 63/35
Мейс. отд. Кем
А. Звѣздинъ. амз
50/9
А. Звѣздинъ
офо

2760/K2411
1172
27/2

Нижегородское поволжье

и Нижній-Новгородъ.

(Краткій историческій очеркъ).

Нижегор. губернска. Архивн. Коммиссiя.

Отдѣль 1

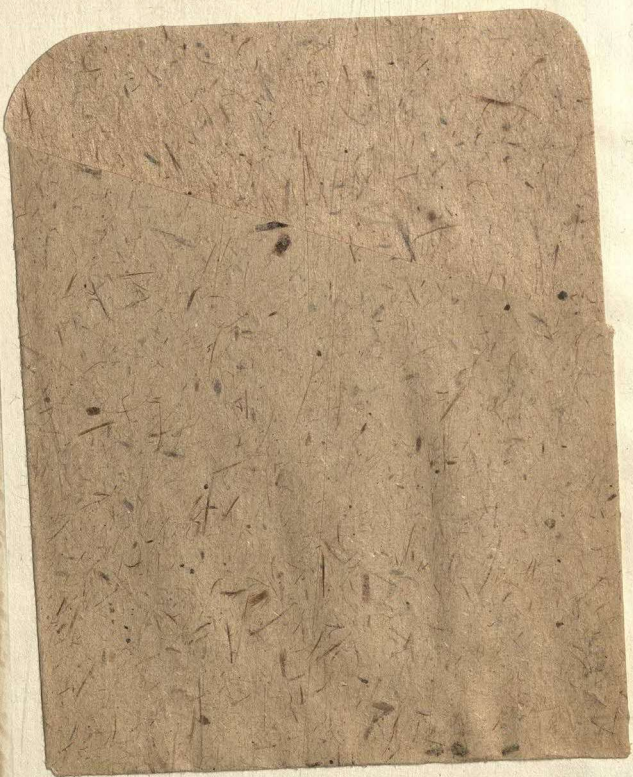
№ общій 434

№ отдѣла

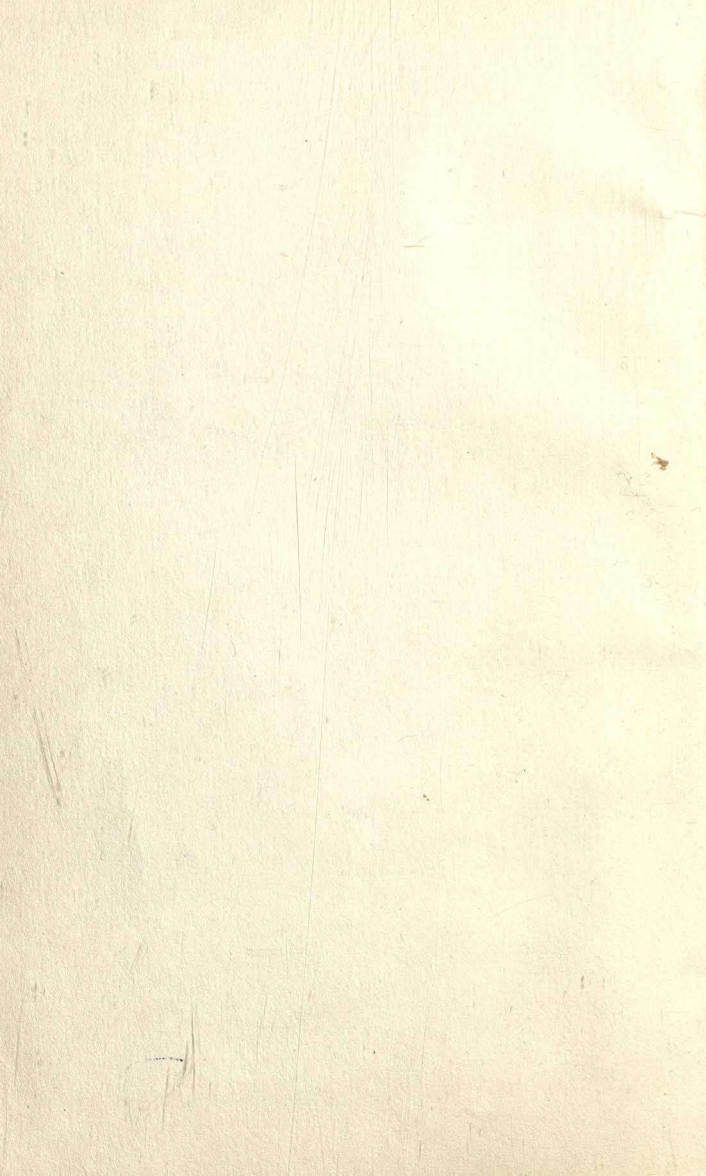
Шкафъ Полка

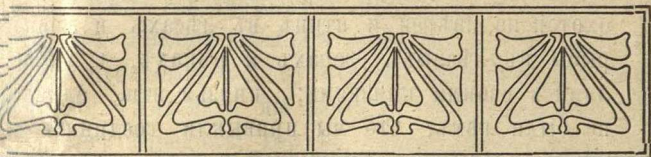
Нижній-Новгородъ.

Типографія В. Ройскаго и И. Карнѣева



4 cm. 0845.





Нижегородское поволжье и Нижній-Новгородъ.

(Краткій историческій очеркъ).

І.

Въ Нижегородскомъ Поволжьѣ, до утвержде-
нія въ немъ русскаго вліянія и господства, оби-
тали *финскія племена*.

Первыя историческія извѣстія о финскихъ пле-
менахъ Поволжья относятся лишь къ ІХ—Х вв.
по Р. Х., и неизвѣстно, были ли они абориге-
нами Поволжья, или явились здѣсь на смѣну
другихъ первобытныхъ кочевниковъ. Несомнѣн-
но, однако, что финны съ незапамятныхъ вре-
менъ густыми массами населяли весь сѣверово-
стокъ нынѣшней Россіи, со включеніемъ верхня-
го и средняго Поволжья.

Они дробились на отдѣльныя племена, жили
обособленными родовыми союзами, вели по пре-

имуществу кочевой образъ жизни, занимались охотой на звѣрей и птицъ въ лѣсахъ и ловлей рыбы въ лѣсныхъ озерахъ и рѣкахъ, и управлялись своими князьями; князья эти, однако, не были тѣмъ, что мы привыкли соединять съ представлениемъ о княжеской власти, а лишь старѣйшинами рода.

Въ сѣверной области, еще задолго до начала нашей лѣтописной исторіи, финны жили въ непосредственной близости и соприкосновеніи со славянскими племенами, занимавшими обширную мѣстность отъ приднѣпровскихъ степей до озера Ильменя. Благодаря своей разрозненности и малокультурности, они не могли составить изъ себя сплоченнаго политическаго союза и легко поддавались вліянію болѣе предприимчиваго и болѣе культурнаго славянскаго племени: такъ, въ Новгородской области, еще до начала Руси, ближайшія къ ней финскія племена слились съ славянами, были поглощены послѣдними до утраты своихъ національныхъ бытовыхъ особенностей. Почти то же самое, какъ мы увидимъ, произошло и впоследствии, при движеніи славянъ на востокъ по Волгѣ, начавшемся въ X—XI вв. Это была мирная культурная, а не завоевательная побѣда, совершалась она исподволь и была подготовлена самымъ ходомъ историческихъ бытій въ славянскихъ земляхъ.

Въ противоположность финскимъ племенамъ съ ихъ звѣроловой культурой, славяне издавна

развили въ себѣ духъ предприимчивости и являлись представителями осѣдлой земледѣльческой и промышленной культуры. Изъ первыхъ страницъ лѣтописи мы знаемъ, что они имѣли уже рядъ городовъ; города, какъ центры ихъ торговой дѣятельности, были расположены на рѣчныхъ торговыхъ путяхъ или, вѣрнѣе, на пересѣченіи двухъ путей къ югу („изъ варягъ въ греки“) и къ востоку (въ Азію), какъ напр. Ладога, Новгородъ (на сѣверѣ) и Кіевъ (на югѣ). На ряду съ промышленной предприимчивостью, рано среди славянскихъ племенъ происходитъ „объединеніе“ и утверждается широкая гражданская жизнь; это объединеніе происходитъ первоначально на югѣ, въ великомъ княжествѣ кіевскомъ. Стольный городъ Кіевъ— „матерь городовъ русскихъ“,—расположенный, такъ сказать, на узлу приднѣпровскаго бассейна, дѣлается центромъ промышленной и государственной жизни славянъ.

Однако, объединеніе это оказалось непрочнымъ, и процвѣтаніе кіевскаго княжества продолжалось недолго. Столкновеніе правящихъ княжествъ (княжеской и городской партій) и усобицы повели за собою распаденіе княжества на городскія волости, которыя не въ состояніи были разрозненными силами бороться съ постоянными набѣгами непріятеля. Извѣстно, что по южнымъ степямъ нынѣшней Россіи непрерывнымъ потокомъ двигались полчища азіатскихъ кочевниковъ, монгольскаго или тюркскаго происхожденія,—хозары, печенѣ-

ги, половцы и пр., которыя своими набѣгами и опустошеніями постоянно тревожили и раззоряли славянскія земли.

Съ ослабленіемъ кіевскаго княжества мирное славянское населеніе стремится къ отысканію новыхъ земель, къ созданію новыхъ центровъ своей промышленной дѣятельности; съ этою цѣлью оно устремляется на востокъ, къ русламъ Оки и Волги, гдѣ славянская предпріимчивость уже давнымъ давно и ранѣе находила для себя обширное поприще. Здѣсь на углу, между Окой (до впаденія ея въ Волгу) и Волгой въ очень давнюю пору возникла „Ростовско-Суздальская область“. Здѣсь на почвѣ мирнаго труда и промысла славянскія племена сливаются между собою, подчиняють и растворяють въ себѣ племена финскія и образуютъ новое племя, получившее впоследствии названіе „великорусскаго“. Вотъ почему Ростовская область считается „колыбелью“ великорусскаго племени.

Здѣсь завязывается новый узелъ государственной жизни, здѣсь исходное мѣсто для распространенія русскаго вліянія въ непрерывномъ движеніи Руси на востокъ, по великому Волжскому пути. „Силою Суздальской земли была сила промысла и работы, а стало быть и сила устроеннаго хозяйства. Ея побѣды надъ остальными силами земли были побѣдами рабочаго, промышленнаго и торговаго плеча надъ владычествомъ исключительно военнотруженическихъ порядковъ,

установленныхъ больше всего силою одного меча, и мало заботившихся объ устройствѣ прочнаго хозяйства не для себя только, но и для всего народа“.

Въ X в., къ которому относятся первая опредѣленные извѣстія о Волгѣ и къ которому можно отнести начало движенія славянъ на Востокъ, Поволжье населяли племена финскаго, монгольскаго и тюркскаго происхожденія. Такъ въ низовьяхъ Волги, въ нынѣшней Астраханской губерніи, господствовало могучее и грозное царство *Хозарское*, которое до $\frac{1}{4}$ XI ст. держало въ подчиненіи, въ числѣ другихъ, и славянъ, собирая съ нихъ дань. Хозары вели обширную торговлю съ Востокомъ и Сѣверомъ; въ ихъ городѣ Итилѣ (Атилъ или Балангарь), расположенномъ при устьѣ Волги (невдалекѣ отъ нынѣшней Астрахани), ежегодно происходилъ обширный *ярмарочный* торгъ, на который стекались торговцы всѣхъ странъ.

Въ низовьяхъ Камы и среднемъ теченіи Волги (въ предѣлахъ нынѣшней Казанской и Вятской губерній) жили *Волжскіе Булары*, славившіеся своей торговой и промышленной дѣятельностью, искусствами и ремеслами (особенно выдѣлкою кожъ) и достигшіе вообще довольно высокой степени культурнаго развитія; они вели обширную торговлю по Волгѣ съ Хозарами, а по Камѣ и ея притокамъ, на сѣверѣ, съ загадочной *чудью*, знавшей много искусствъ и славившеюся

обработкой металловъ и издѣліями изъ кости. Свидѣтелемъ былого могущества болгаръ на Волгѣ являются развалины ихъ города Булгаръ (нынѣ село Успенское, Спасскаго у., Казанской губерніи).

Между Хозарами и Волжскими Булгарами, въ предѣлахъ нынѣшней самарской и саратовской губ., жили *буртасы*, ведшіе полукочевой образъ жизни и скоро исчезнувшіе; для историковъ они до сихъ поръ остаются неразгаданными; ихъ причисляютъ къ финскимъ племенамъ, отождествляя или съ мокшей, или съ чувашами.

За Волжскими Булгарами, вверхъ по Волгѣ до впаденія въ нее Оки (въ предѣлахъ нижегородскаго поволжья), и выше по Окѣ и Волгѣ до ихъ верховьевъ, обитали *финскія* племена: въ области Ростова и Ярославля жила „меря“, очень рано слившаяся съ славянскимъ племенемъ, какъ бы растворившаяся въ немъ; въ области Владиміра и Суздаля— „мещера“ и „мурома“; въ области Мурома и Рязани— *мещера, мурома и мордва*. Эти послѣднія племена населяли и *весь районъ „Нижегородскаго Поволжья“*. „А по Оцѣ рѣцѣ, идѣже вошла въ Волгу,— говорится въ лѣтописи:—сѣдять: Мурома—языкъ свой, Мещера—свой, Мордва—свой, Черемиса—свой“. Изъ нихъ черемисы обитали первоначально на луговой сторонѣ Волги (въ нынѣшнемъ балахнинскомъ и семеновскомъ уѣздахъ), но уже въ XII ст. были вытѣснены от-

сюда славянами къ Ветлугѣ; мещера—по берегамъ Оки, въ нынѣшнемъ горбатовскомъ уѣздѣ, хотя по сохранившимся названіямъ нѣкоторыхъ урочищъ въ балахнинскомъ и семеновскомъ уѣздахъ (Мещера, Мещерское озеро) можно полагать, что они, какъ и черемисы, обитали первоначально въ луговой сторонѣ Волги.

Самымъ многолюднымъ и наиболѣе сильнымъ изъ финскихъ племенъ, населявшихъ нижегородское Поволжье, была „мордва“; она занимала большую часть нынѣшней нагорной стороны нижегородской губерніи, отъ высокихъ нижегородскихъ береговъ Оки и Волги вглубь, по направленію къ югу и юго-западу губерніи.

Такова была въ общихъ чертахъ картина населенія Поволжья до колонизаціи его русскими.

II.

Выше мы замѣтили, что интересы земледѣльческой промышленности и торговли были главными двигателями славянской колонизаціи. Это и понятно. Славяне искони были народомъ земледѣльческимъ и въ разселеніи ихъ по тѣмъ или другимъ областямъ главнѣйшее значеніе имѣли условія земледѣльческаго быта.

Водный путь представлялъ необходимыя удобства въ передвиженіи и торговыхъ сношеніяхъ съ другими народами и опредѣлялъ собой до нѣкоторой степени и направленіе колонизаціи. Въ обширной рѣчной области, занятой первонач-

начально славянами, Волга и Ока являлись главными путями къ далекому Востоку. Онѣ издавна были извѣстны и издавна посѣщались славянами; въ началѣ эти посѣщенія были случайны, въ видѣ, напр., удалыхъ набѣговъ новгородской вольницы („ушкуйниковъ“), а затѣмъ, по мѣрѣ ознакомленія съ мѣстностью, сюда привлекаются промышленныя силы народа, и Волга и Ока мало-по-малу все больше влекутъ къ себѣ славянскую предприимчивость и колонизацію.

Для сѣверныхъ славянъ новгородской области путь къ верховьямъ Волги намѣчался самъ собою. Почва на сѣверѣ была скудная, малоплодородная, неудовлетворявшая нуждамъ ихъ земледѣльческаго быта. Къ западу и югу продвинуться было трудно, такъ-какъ земли тамъ были заняты или другими славянскими же племенами, или чуждыми, но сильными инородцами, отъ которыхъ можно было ожидать крѣпкаго отпора.

Между тѣмъ, въ сторонѣ Ростовскихъ озеръ и верховьевъ Волги жили слабыя, разрозненныя и малоподвижныя финскія племена; ихъ легче было оттѣснить или подчинить себѣ.

Мы уже знаемъ, что къ X вѣку славяне владѣли истоками Воги, и съ этой поры начинается ихъ настойчивое поступательное движеніе на Востокъ, по теченію Волги.

Со времени занятія истоковъ Оки и Волги прямой задачей славянъ, вытекавшей изъ ге-

ографическаго положенія заселенной ими мѣстности, было овладѣть главными изгибами и самыми *устьями* рѣкъ; для достиженія этого потребовалось на избранныхъ мѣстахъ создать опорные пункты. Славяне такъ и поступали.

Для огражденія своихъ владѣній съ одной стороны, для торговыхъ интересовъ—съ другой, они съ помощью князей и дружинъ сооружали города и этимъ путемъ сразу и прочно утверждались въ занятыхъ земляхъ. Христіанская религія, принятая ими, съ своей стороны оказывала дѣятельную поддержку въ лицѣ монастырей, которые являлись наряду съ городами могучимъ орудіемъ въ распространеніи славянской колонизаціи. Монастыри были первыми центрами земледѣльческаго населенія; они владѣли недвижимостями, получали особыя льготы, которыми могли пользоваться всѣ, кто здѣсь поселился. Въ посадахъ, пріютившихся у монастырскихъ стѣнъ, завязывался торгъ и сами они принимали участіе въ торговлѣ.

Такая именно преднамѣренная цѣль ясно сказывается какъ въ выборѣ мѣста для постройки городовъ и монастырей, т. е. въ ихъ положеніи, такъ и въ расположеніи ихъ другъ отъ друга. Ярославль, напр., построенъ въ важномъ пунктѣ, при устьѣ Которосли въ Волгу, которая посредствомъ этого притока соединяется съ Ростовскимъ озеромъ. Внизъ по Волгѣ города строились также при главныхъ изгибахъ рѣки, при устьяхъ

значительныхъ ея притоковъ. Такъ построена Кострома, при самомъ поворотѣ Волги на югъ, при впаденіи въ нее Костромы, Юрьевецъ Поволжскій—при слѣдующемъ колѣнѣ, или поворотѣ Волги на югъ, при впаденіи въ нее Унжи, наконецъ—Нижній-Новгородъ, при впаденіи Оки въ Волгу.

Строеніе городовъ и монастырей совершалось, какъ уже мы замѣтили, при помощи князей и дружинъ. Князья въ этомъ были лично заинтересованы: они стремились на новыхъ земляхъ возможно шире раздвинуть границы своихъ владѣній и обезпечить въ нихъ свое положеніе. Мы не должны забывать, что къ Поволжью, вмѣстѣ съ народомъ, изъ Кіевскихъ и другихъ славянскихъ областей устремились преимущественно „обездоленные“ князья; значитъ личныя выгоды и интересы побуждали ихъ возможно энергичнѣе поддерживать народъ въ его колонизаціонныхъ стремленіяхъ.

Финскія племена, обитавшія въ предѣлахъ Ростовско-Суздальской области, т. е. въ углу между Окой и Волгой (до впаденія первой въ послѣднюю), очевидно, были незначительныя родовыя племена, ведшія кочевой или полукочевой образъ жизни; передъ напоромъ славянскаго движенія имъ предстояло или слиться съ славянами, уступить ихъ промышленной культурѣ, или на нѣкоторое время отступить въ глубь страны, укрываться въ лѣсныхъ дѣбряхъ. Борьба за са-

мостоятельность, при неравныхъ условіяхъ быто-вой и культурной жизни, была для нихъ непо- сильна, и мы видимъ, что поступательное дви- жение славянъ идетъ безпрепятственно и мирно вплоть до важнѣйшаго пункта волжскаго пути— соединенія Оки съ Волгой, откуда начинались границы мордовскихъ владѣній и вмѣстѣ—Бул- гарскаго царства, отъ котораго мордва находи- лась въ зависимости и подчиненіи.

Равнинный характеръ мѣстности, до сліянія Оки съ Волгой, въ значительной степени спо- собствовалъ сравнительно быстрому и мирному движенію славянъ, сліянію ихъ съ финскими племенами. Въ XIII в. мы видимъ не только образованіе сильнаго Суздальскаго княжества, но видимъ также и то, что границы его подходятъ уже почти къ самому устью Оки, т. е. захва- тываютъ верхнюю часть нынѣшняго нижегород- скаго Поволжья. Вся равнинно-лѣсистая мѣст- ность нынѣшняго балахнинскаго и семеновскаго у. Ниж. г., по лѣвымъ берегамъ Оки и Волги, находилась уже во власти русскихъ; ихъ украинымъ (пограничнымъ) городомъ здѣсь въ это время является волжскій *Городецъ* (Радиловъ) *), во- кругъ котораго и сформировалось даже отдѣль-

*) Нынѣ село балахнинскаго уѣзда, на лѣвомъ берегу Волги, въ 50 верстахъ отъ Нижняго вверхъ по Волгѣ; сла- вится какъ крупный центръ хлѣбной торговли и главный рынокъ по сбыту щепного товара (деревян. ложекъ и посу- ды), поступающаго сюда изъ балахнинскаго и семеновскаго уѣздовъ. Так. обр. Городецъ (основ. около 1152 г.) являет- ся однимъ изъ древнѣйшихъ поселеній въ нижегородскомъ Поволжьи.

ное княжество *городецкое* со своими князьями, жившими въ Городцѣ.

Обитавшіе здѣсь по лѣвымъ берегамъ Оки и Волги черемисы и мещерыки представляли изъ себя, подобно своимъ сородичамъ веси и мери, — сравнительно слабыя племена и уже къ XII в., какъ показываетъ фактъ основанія Городца и городецкаго княжества, были вытѣснены отсюда и отодвинуты на сѣверо-востокъ въ заволжскія лѣсныя дебри, къ берегамъ р. Ветлуги.

Наоборотъ въ узлу соединенія Оки съ Волгой, по ихъ правымъ берегамъ, это движеніе должно было по необходимости замедлиться.

Во-первыхъ, — характеръ мѣстности здѣсь рѣзко мѣнялся, изъ равнинной переходилъ въ гористую, изрытую оврагами и перевалами; во вторыхъ — отсюда, простираясь на обширное пространство вглубь нагорной стороны, по берегамъ Волги, Оки, Кудьмы, Тешы, — начинались границы владѣній — *мордвы*, — наиболѣе могучаго, болѣе устойчиваго и болѣе осѣдлаго изъ финскихъ племенъ. Въ эту пору мордва входила въ составъ болгарскаго царства, и такимъ образомъ границы русскихъ владѣній при устьѣ Оки соприкасались въ сущности съ болгарской. Это обстоятельство еще болѣе затрудняло движеніе русскихъ; предстояло вступить въ рѣшительную борьбу и прежде всего съ мордвой за обладаніе устьемъ Оки, которымъ владѣла мордва.

Безъ этого рѣшительнаго шага дальнѣйшее поступательное движеніе русскихъ на Востокъ не могло идти успѣшно.

Суздальскія дружины не разъ и раньше посѣщали устье Оки, не разъ заглядывались на него, сознавая, что этотъ уголокъ господствуетъ надъ цѣлымъ обширнымъ волжскимъ райономъ. Закрѣпить его за собой для суздальскихъ князей значило обезпечить границы своего княжества и вмѣстѣ открыть широкій и вѣрный путь для дальнѣйшаго распространенія своихъ владѣній по направленію къ востоку.

Но рѣшиться на этотъ шагъ было не такъ легко: надо было узнать и силы противника, и его характеръ, и особенности. Изъ исторіи извѣстно, что суздальцы предварительно не разъ совершали набѣги на землю мордовскую и болгарскую, возвращаясь съ награбленнымъ добромъ, а иногда и безъ удачи.

Въ началѣ XII в. мордва была еще настолько сильна, что ходившій воевать съ нею въ 1103 г. Ярославъ былъ побѣжденъ ею. Въ 1171 г. зимою князь Мстиславъ Андреевичъ съ воеводой Андреемъ Боголюбскимъ и князьями муромскимъ и рязанскимъ подошли къ устью Оки, отсюда двинулись на землю болгарскую и разорили въ ней „шесть селъ и семое городъ“.

Подобные походы на болгаръ совершались не разъ и въ послѣдующее время, на примѣръ, въ

1184, 1186 и 1220 г.г.; во всѣхъ этихъ походахъ сборнымъ пунктомъ для княжескихъ дружинъ, стекавшихся сюда для общей цѣли и съ Волги (изъ ростовскаго, суздальскаго и городецкаго княжествъ), и съ Оки (изъ муромскаго и рязанскаго княжествъ) было *устье р. Оки*.

Этими посѣщеніями русскія дружины исподволь подготавливали себѣ почву для дальнѣйшихъ болѣ рѣшительныхъ дѣйствій. Здѣсь или по близости они, по всей вѣроятности, имѣли уже свои поселки, служившіе пристанищемъ для отдыха и совѣтовъ во время походовъ; кромѣ того, эти посѣщенія все болѣе и болѣе убѣждали ихъ въ слабыхъ силахъ и мордвы, и болгарь, и побуждали ихъ ускорить свой рѣшительный шагъ.

Въ 1220 г. князь суздальскій Святославъ (братъ основателя Н.-Новгорода Георгія II Всеволодовича) предпринялъ смѣлый походъ *на буларь*, сжегъ ихъ городъ Ошлюй, взялъ многіе города и селенія, и возвратился съ богатой добычей и плѣнниками. Этотъ походъ настолько встревожилъ болгарь, что они, узнавъ о новомъ походѣ на нихъ русскихъ во главѣ съ Георгіемъ II Всеволодовичемъ, княжившемъ во Владимірѣ, — успѣшили послать къ нему на встрѣчу пословъ и просить мира.

Заключеніе этого мира было выгодно для русскихъ въ томъ отношеніи, что развязывало имъ руки по отношенію къ мордовскимъ землямъ

Георгій II Всеволодовичъ немедленно воспользовался этимъ моментомъ и, сознавая важное значеніе пункта слиянія Оки съ Волгой, поспѣшилъ укрѣпить его за собою, и съ этою цѣлью заложилъ здѣсь въ 1221 г. городъ Нижній-Новгородъ.

Таковы въ краткихъ чертахъ были обстоятельства, при которыхъ произошло укрѣпленіе устья Оки и основаніе Н.-Новгорода.

Положеніе Н.-Новгорода на границѣ владѣній суздальскихъ князей опредѣляло и первоначальное назначеніе его: онъ долженъ былъ служить „сторожевымъ пунктомъ русскаго государства и главной опорой его дальнѣйшаго колонизаціоннаго движенія на востокъ.

Значеніе сторожевой твердыни Нижній сохранялъ долгое время, пока все Поволжье не очутилось въ рукахъ русскихъ.

Само собой разумѣется, что выполненіе этой отвѣтственной исторической роли было не легкимъ, и Н.-Новгороду пришлось испытать и перенести многое ради огражденія интересовъ родной русскої земли.

Въ первое время ему приходилось вести постоянную и упорную борьбу съ мордвою, укрывавшеюся въ окрестныхъ лѣсахъ. Набѣги ея иногда были для него весьма чувствительны, какъ напр. въ 1228 г., когда подъ предводительствомъ своего кн. Пургаса, мордва сильно разрушила Нижегородскія окрестности.

Вскорѣ потомъ послѣдовало нашествіе татаръ, отъ которыхъ Нижній страдалъ не разъ. Въ битвѣ на р. Сити (1238 г.) палъ и доблестный основатель Нижняго Георгій Всеволодовичъ.

Русь была покорена татарами, и это обстоятельство было причиною того, что дальнѣйшее движеніе русскихъ по Поволжью на востокъ было пріостановлено на долго. Только спустя два столѣтія, когда ей удалось свергнуть татарское иго и нѣсколько окрѣпнуть, началось вновь ея поступательное движеніе по великому волжскому пути, закончившееся взятіемъ Казани (1552 г.) и Астрахани (1556 г.).

Со времени своего возникновенія Нижній виѣстѣ съ Городцемъ вошелъ въ составъ Суздальскаго Княжества и зависѣлъ отъ Суздальскихъ Князей, которые отдавали низовскія земли въ удѣлъ своимъ родственникамъ.

Великіе Князья въ этотъ періодъ жили то въ Городцѣ, то въ Суздаль; но при Вел. Кн. Константинѣ Васильевичѣ (1350 г.) княжескій столъ былъ перенесенъ изъ Суздаля въ Н.-Новгородъ, который сдѣлался, такимъ образомъ, резиденціей самостоятельнаго „Княжества Нижегородскаго“.

Однако „самостоятельность“ его продолжалась только 42 г.

Княжескія усобицы и ханскіе ярлыки не давали окрѣпнуть его самостоятельности, а вызы-

шеніе Москвы и „собираательная“ политика Князей Московскихъ сдѣлали то, что послѣдній Кн. Нижегородскій Данилъ Борисовичъ въ 1417 г. добровольно отказался отъ княжества въ пользу великаго князя Московскаго и съ этого времени Нижній сталъ управляться намѣстниками.

Съ покореніемъ Казани роль Нижняго, какъ пограничнаго сторожевого пункта, была закончена; но въ политической жизни русскаго государства ему пришлось сыграть еще болѣе видную и важную роль въ началѣ XVII в., въ періодъ смуты и междуцарствія. Въ ту пору „шатаніе земли русской“ дошло до того, что Москва была отдана въ руки поляковъ и Лжедмитрія, и русскому государству грозила конечная гибель.

Во весь этотъ періодъ внутреннихъ смуть и раздоровъ Нижній не только остался вѣренъ Москвѣ, но и выступилъ въ роли освободителя Россіи отъ иноземнаго владычества.

Вдохновенная рѣчь къ городу Нижегородскаго гражданина *Кузьмы Минина Сухорукова*, въ которой онъ призывалъ помочь Московскому Государству, не жалѣть на это дѣло ничего: продавать дворы, закладывать женъ и дѣтей — вызвала народный энтузіазмъ. Всѣ несли деньги, стали вооружаться; выбрали воеводой Кн. Пожарскаго и сформировали „ополченіе“. Къ „нижегородцамъ“ присоединились другіе города и вскорѣ ополченіе, достигнувшее громаднхъ раз-

мѣровъ, двинулось къ Москвѣ и освободило ее отъ польскихъ и литовскихъ людей.

Нижній, въ числѣ другихъ городовъ, принималъ участіе въ избраніи на престолъ Михаила Ѳеодоровича Романова.

Царствованіе перваго царя изъ дома Романовыхъ ознаменовалось нѣсколькими событіями, памятными въ мѣстной исторіи. Въ 1636 г. въ Нижній прибыло Голштинское посольство во главѣ съ знаменитымъ голландскимъ путешественникомъ Олеаріемъ. Въ это время въ устьѣ Оки, близъ Сибирской пристани, строился балахнинскими плотниками, подъ руководствомъ голштинскаго мастера, первый въ Россіи корабль „Фридрихъ“, предназначенный для путешествія Олеарія по Волгѣ. Построеніе „Фридриха“ побудило русское правительство заняться кораблестроеніемъ на Волгѣ, но попытка на первый разъ ограничилась тѣмъ, что построенъ былъ лишь одинъ корабль „Орелъ“.

Между прочимъ, во время своего пребыванія въ Нижнемъ Олеарій составилъ его описаніе и сдѣлалъ съ руки общій его рисунокъ. (См. рис.).

Къ тому же времени относится основаніе Нижегородской ярмарки, которая была открыта въ 1641 г. у стѣнъ Макарьевского монастыря, недалеко отъ Нижняго. Съ тѣхъ поръ *ярмарка и судостроеніе* начали постепенно и совмѣстно развиваться и въ настоящее время ярмарка—одна изъ вели-

чайшихъ въ мірѣ, — и громадный волжскій рѣчной флотъ обусловливають значеніе, жизнь и силу Нижняго. Они дѣлають его пунктомъ государственной важности, и въ нашъ вѣкъ развитія экономической жизни придаютъ ему международное значеніе, заставляя ежегодно, въ іюль и августъ, приковывать къ нему вниманіе всего дѣлового міра.

Въ настоящее время въ Н.-Новгородѣ числится жителей (къ 1-му января 1908 года) 97,278 чел. (51,135 муж. и 46,143 жен.). Это, такъ сказать, минимальная цифра, взятая въ тихій, зимній періодъ. Въ мартѣ мѣсяцѣ, передъ навигаціей, населеніе значительно увеличивается (до 100,000 чел.), а во время ярмарки (вмѣстѣ съ ярмарочнымъ временнымъ насел.) — до 200,000 чел.

Всѣхъ зданій въ городѣ 8,981, изъ нихъ до 5,291 каменныхъ. Фабрикъ и заводовъ 80, съ общей производительностью въ 27,235,720 руб. Учебныхъ заведеній 93 съ 14,257 учащимися (7,685 мальч. и 6,572 дѣв.), изъ этихъ 93 учебныхъ заведеній съ средне-образовательнымъ курсомъ — 15, профессиональныхъ 3.

Вслѣдствіе близости Москвы и Казани, вышшихъ учебныхъ заведеній въ Нижнемъ нѣтъ; въ близкомъ будущемъ, впрочемъ, предполагается открыть здѣсь политехникумъ.

Нижній имѣетъ всѣ признаки культурнаго европейскаго города: — общественную и народныя

бесплатныя библіотеки, клубы съ библіотеками при нихъ, музеи (худож.-историч. и естеств.-историч.), театръ и народный домъ, двѣ большихъ ежедневныхъ газеты: „Волгарь“ и „Нижегородскій Листокъ“ и профессиональные органы печати: „Нижегородская Биржа“, „Судоходецъ“, „Церковно-Общественный Вѣстникъ“ и „Губернскія Вѣдомости“. Сообщеніе по верхней и нижней частямъ поддерживается электрическимъ трамваемъ, при двухъ элеваторахъ — похвалинскомъ и кремлевскомъ, а съ зарѣчной частью — „финляндскими“ пароходиками. Въ городѣ значительно развита общественная жизнь: свыше 30 различныхъ просвѣтительныхъ и благотворительныхъ обществъ.

Изъ кредитныхъ учрежденій въ городѣ функционируютъ: отдѣленіе государственнаго банка, отдѣленіе волжско-камскаго банка, отдѣленіе русскаго для внѣшней торговли банка, нижегородскій купеческій банкъ, о-во взаимнаго кредита, городской общественный банкъ, городской ломбардъ, отдѣленіе С.-ПБ. столичнаго ломбарда, отдѣленіе крестьянскаго банка, временно учрежд. александр. дворянскій банкъ.

По мѣстоположенію Нижній дѣлится на три части: *Нижній Базаръ*, расположенный по берегамъ рѣкъ Оки и Волги, — *Верхній Базаръ* — на горѣ и *Кунавино*, или макарьевскую (зарѣчную) часть, расположенную за Окой и примыкающую къ ярмаркѣ.

Къ макарьевской части примыкаютъ выставочный поселокъ (Новая Стройка, Катызы) и с. Гордѣвка. Въ навигаціонное время макарьевская часть соединяется съ городомъ плашкоутнымъ мостомъ.

Нижній Базаръ—это самая оживленная, торговая часть города, здѣсь сосредоточены главные кредитныя учрежденія и городская „*Биржа*“, имѣющая громадное значеніе въ торгово-промышленной жизни Поволжья.

Верхній Базаръ—лучшая часть города и въ центральной части наиболѣе благоустроенная. Къ ней ведутъ съ разныхъ сторонъ *сѣзды*, изъ которыхъ главнымъ по движенію является *Зеленскій*. По Зеленскому сѣзду вы попадаете на лучшую въ городѣ площадь—Благовѣщенскую, гдѣ передъ Вами открывается цѣлый рядъ достопримѣчательностей: Благовѣщенскій соборъ, сохранившійся въ настоящемъ видѣ съ XVII ст., нижегородскій кремль съ башнями, заложенный въ 1508 году. Въ одной изъ старѣйшихъ его башенъ „Дмитріевской“, выходящей на площадь, помѣщается городской художественно-историческій музей, основ. въ 1895 г. и перенесенный сюда послѣ реставраціи башни въ 1896 г. (ко времени открытія въ Нижнемъ всероссійской выставки).

Среди площади. въ садикѣ, высится недавно открытый городомъ памятникъ Царю-Освободителю Александру II.

Изъ зданій, выходящихъ на площадь (губернская гимназія, почта и телеграфъ, городской корпусъ, занимаемый въ этой сторонѣ 2-й женской гимназіей), по своей красотѣ и оригинальности обращаютъ на себя вниманіе новое зданіе Городской Думы, въ стилѣ Медичи (архитект. Цейдлеръ), городской домъ б. Обрядчикова, въ которомъ помѣщается лучшая въ городѣ гостиница съ номерами, и оригинальное зданіе духовной семинаріи (XVIII ст.), со стильными колоннами, находящееся нѣсколько далѣе площади, на ея продолженіи, по направленію къ набережной.

Широкій, тѣнистый бульваръ вдоль крѣпостныхъ стѣнъ ведетъ на волжскую набережную, откуда открывается очаровательный видъ на Волгу и широкое заволжье. Это—любимое мѣсто для прогулокъ городской публики въ весеннее и лѣтнее время.

Кремлевскія ворота вводятъ внутрь стараго кремля. Здѣсь расположены: губернаторскій домъ (дворецъ) и кафедральный соборъ; въ послѣднемъ достойна вниманія усыпальница Козьмы Минина, старинный образъ Спаса Всемилоствиваго, перенесенная сюда изъ Суздаля вел. кн. Константиномъ Васильевичемъ, икона Иверской Божіей Матери, писанная въ 1672 г., на престольное евангеліе 1408 г., двѣ древнія хоругви, съ которыми нижегородцы провожали Минина и Пожарскаго въ Москву, списокъ съ знамени князя Пожарскаго и пр.

Недалеко отъ Спасопреображенскаго собора, на площади, образуемой зданіями присутственныхъ мѣстъ и кадетскаго корпуса, находится другой замѣчательный памятникъ старины—Архангельскій соборъ, заложенный первоначально вел. кн. Георгіемъ II Всеволодовичемъ въ 1221 г., одновременно съ основаніемъ Н.-Новгорода. Въ настоящемъ видѣ Архангельскій соборъ существуетъ съ 1620 г. Въ немъ замѣчательны икона св. Архангела Михаила XIV в. и рукописная минея 1548 г.; въ этомъ соборѣ похоронены потомки вел. князей нижегородскихъ, находившихся на службѣ у московскихъ государей.

Площадь замыкается Мининскимъ садикомъ, въ которомъ стоитъ памятникъ-obeliskъ Минину и Пожарскому (сооруж. въ 1826 г.). Изъ Мининскаго садика и огибающей его кремлевской стѣны—открывается еще болѣе очаровательный видъ на Волгу, Сибирскую пристань съ ярмаркой и Заволжье, чѣмъ съ волжской набережной.

Н.-Новгородъ издавна получилъ значеніе крупнаго торгово-промышленнаго центра. Значеніе это обуславливается чрезвычайно выгоднымъ положеніемъ его при слияніи двухъ большихъ судоходныхъ рѣкъ—Оки и Волги. Эта выгодность положенія была также и главнѣйшей причиною перенесенія сюда въ 1817 г. знаменитой „Макарьевской“ ярмарки отъ стѣны Макарьевскаго монастыря.

Находясь въ узлу, связующемъ три водныхъ плеса, различныхъ по условіямъ судоходства, Н.-Новгородъ имѣеть значеніе прежде всего, какъ *перевалочный* пунктъ: здѣсь, обыкновенно, совершается перегрузка товаровъ съ глубоководящихъ судовъ ниже-волжскаго плеса на суда мелкой осадки верхне-волжскаго и окскаго плесовъ; такое значеніе Н.-Новгорода усилилось еще болѣе со времени проведенія московско-нижегородской желѣзной дороги (въ 1863 г.) вслѣдствіе начавшейся перегрузки клади съ судовъ на желѣзную дорогу и обратно.

Но громадная масса товаровъ, подвозимыхъ къ Нижнему, не сразу получаетъ свое окончательное назначеніе и распредѣленіе; многіе изъ товаровъ (какъ, наприм., желѣзо, соль, нефтяные продукты, хлѣбъ) остаются здѣсь *на складъ* и уже послѣ *распредѣляются* между сѣтью водныхъ и желѣзнодорожныхъ путей, поэтому Н.-Новгородъ имѣеть еще значеніе *складочнаго и распредѣляющаго* пункта.

Насколько значительны размѣры грузооборота и, грузового движенія въ Н.-Новгородѣ, можно судить по тому, что ежегодно по моск.-нижегородской и муромской желѣзнымъ дорогамъ перевозится отъ 150 до 170 мил. пудовъ разныхъ товаровъ, въ числѣ коихъ главное мѣсто занимаютъ: хлѣбные (до 20 мил. пуд.), соль (до 3¹/₂ мил.), нефть и нефтяные остатки (до 35 мил. пудовъ), строительные лѣсные мате-

довъ — 1006, париходовъ — 345, плотовъ — 668, клади — 5,705,673 п. на сумму 1,841, 106р.

Въ частности, въ Н.-Новгородѣ, на нижегородской пристани р. Волги грузилось и отправлено: судовъ 4,768, клади 23,037,274 пуд. цѣнностью въ 21,774,538 р.; прошло и разгрузилось 14,367 судовъ, 331 плотъ, клади 55,137,997 пуд. цѣнностью въ 76,851,602 руб.; на нижегородской пристани р. Оки грузилось и отправлено 1,636 судовъ, клади 22,956,303 п. цѣнностью въ 11,658,163 р.

Такимъ образомъ на нижегородскія пристани (Волги и Оки) приходится 72,5% общаго количества грузового отправленія на судахъ въ губерніи и болѣе 90% прибытія и разгрузки.

Наибольшаго развитія судоходная дѣятельность Н.-Новгорода достигаетъ въ періодъ ярмарки. Нижегородская ярмарка имѣетъ вообще огромное вліяніе на развитіе торгово-промышленной дѣятельности Нижегородскаго Поволжья и Н.-Новгорода, будучи сама обязана своимъ быстрымъ развитіемъ счастливому положенію Нижняго.

Нижегородская ярмарка, занимая въ общемъ площадь въ 721 дес. 725 кв. саж., расположена въ углу, образуемомъ правымъ берегомъ Волги и лѣвымъ Оки, въ мѣстѣ сліянія этихъ двухъ судоходныхъ рѣкъ; сюда же, къ ярмарочной территоріи, въ 1863 г. примкнула и линія мо-

сковско-нижегородской желѣзной дороги, отъ которой въ настоящее время проходятъ вѣтви къ важнѣйшимъ ярмарочнымъ пунктамъ: сибирской, петербургской, молитовской, гребновской пристанямъ; въ этихъ пунктахъ находятся склады важнѣйшихъ ярмарочныхъ товаровъ: хлопка (сибирская пристань), кожи, шерсти и мануфактуры (сибирская и петербургская пристани), желѣза (гребновская на Пескахъ) и пр.

Достаточно взглянуть на карту Россіи и прослѣдить грандіозную систему Волги, чтобы видѣть, на сколько удобнѣе мѣсто, выбранное для „всероссійскаго торжища“.

Водной системой ярмарка стягиваетъ къ себѣ весь промышленный центральный раіонъ—Петербургъ, Уралъ и Сибирь, Кавказъ, Среднюю Азію, Персію и пр. Являясь центральнымъ рынкомъ для мѣновой торговли между Европейской Россіей и Азіей, Нижегородская ярмарка имѣетъ громадное значеніе въ экономической жизни Россіи; тотъ или иной исходъ ярмарочной торговли существеннымъ образомъ отражается на ходѣ русской торговли вообще.

Въ Нижегородской ярмаркѣ, въ силу указаннаго значенія ея, находятся въ обращеніи самые разнообразныя предметы торга, по отношенію къ которымъ ярмарка служитъ распредѣлительнымъ центромъ.

Изъ центральной промышленной области сюда идетъ мануфактурный товаръ, съ Урала—желѣ-

зо и металлы, изъ Сибири—кожи, мѣха, сало, воскъ, соль, съ Кавказа—виноградныя (кизлярскія) вина, кавказскія издѣлія, а также нефтяные продукты; изъ Средней Азіи—хлопокъ, шелкъ, мерлушка и пр., изъ Персіи—персидскій хлопокъ, персидская бакалея (фрукты), изъ Китая (Ханькау)—чай, изъ Малороссійскаго края—табакъ, изъ „низового Поволжья“—хлѣбъ и пр.

Нижегородская ярмарка, какъ *волжскій* періодическій торгъ, имѣетъ свою исторію, не лишнюю извѣстнаго интереса. Красной нитью въ ней проходитъ строго опредѣленная тенденція передвиженія съ востока на западъ, какъ разъ—обратная движенію русскоѣ колонизаціи, направлявшейся съ запада на востокъ.

Первоначально мѣнковой торгъ, какъ уже отмѣчено въ историческомъ очеркѣ, происходилъ близъ устья Волги, въ царствѣ *Хозарскомъ*. затѣмъ,—ярмарка перемѣстилась въ *Булары*, къ р. Камъ; послѣ покоренія болгарскаго царства татарами,—она перекочевала въ *Казань*, на Арское поле; съ 1525 года, послѣ жестокой расправы съ русскими купцами казанскаго царя Махмедъ-Аминя,—мѣстомъ ярмарочнаго торга для русскихъ купцовъ, по повелѣнію вел. кн. Василія Ивановича, былъ нѣкоторое время *г. Васильсурскъ*; но ярмарка продержалась здѣсь недолго и была перенесена въ болѣе удобное и центральное мѣсто—къ *Макаръевскому монастырю* на

Волгѣ, отъ котораго и получила названіе „Макарьевской, сохранившееся и до настоящаго времени.

25-е іюля (память Пр. Макарія Желтоводскаго) и сейчасъ считается главнымъ начальнымъ днемъ ярмарки.

Въ XVII в. ярмарка у Макарья была настолько значительна, что привлекала къ себѣ не только русскихъ купцовъ, но и торговыхъ людей востока и запада. Первое время она находилась въ управленіи монастыря, который получалъ съ нея въ свою пользу доходы.

При Петрѣ Великомъ, въ 1700 г., ярмарка была передана въ вѣдѣніе казны. Въ ней были обширный гостинный дворъ и торговые ряды, а на берегу Волги выстроены торговые балаганы.

Въ 1816 г., послѣ страшнаго пожара, жертвой котораго сдѣлались почти всѣ ярмарочныя зданія, возникъ вопросъ о перенесеніи ея на другое мѣсто. Къ этому побуждало и то обстоятельство, что берегъ Волги у монастыря сильно подмывало водой, а дорого стоившія укрѣпленія берега не достигали цѣли. Кромѣ того, недостатокъ мѣста для торга возлѣ монастыря заставилъ значительную часть товаровъ складывать на противоположномъ берегу у с. Лыскова; помимо извѣстныхъ неудобствъ отъ подобной разбросанности, купечеству приходилось нести значительные расходы за аренду земли въ пользу

владѣльца с. Лыскова, извѣстнаго въ Поволжьѣ кн. Грузинскаго.

Въ виду этого, ярмарка въ слѣдующемъ 1817 г. была перенесена къ Н.-Новгороду и расположена въ углу, образуемомъ лѣвымъ берегомъ Оки и правымъ Волги, въ пунктѣ ихъ сліянія.

Строителемъ ярмарки былъ извѣстный французъ инженеръ Бетанкуръ, именемъ котораго названъ главный обводный каналъ ярмарки.

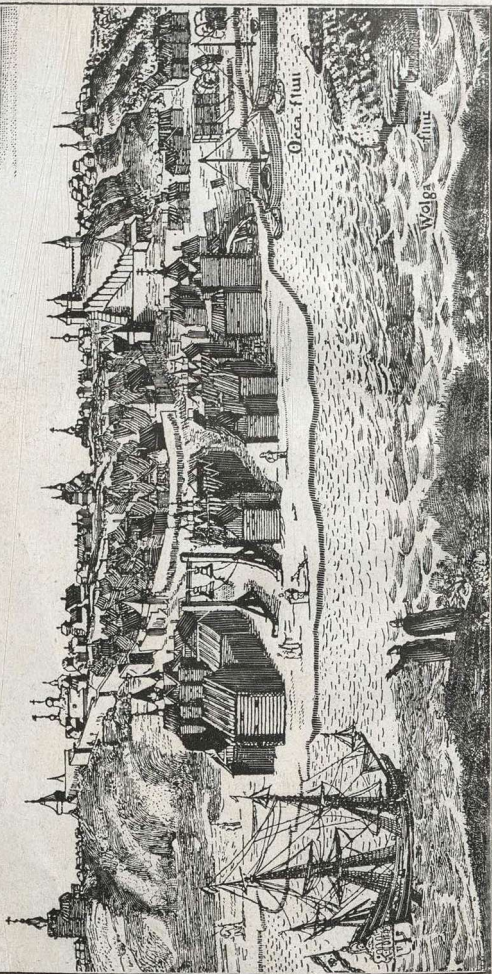
Обороты ярмарки росли быстро и особенно сильно стали увеличиваться съ проведеніемъ Моск.-Ниж. ж. д. (см. ниже). Позднѣе, съ проведеніемъ Сибирской желѣзной дороги и развитіемъ центральной желѣзнодорожной сѣти, значеніе ярмарки по отношенію къ Сибири и Востоку, значительно упало и самая фізіономія ея—замѣтно измѣнилась. Центръ торговыхъ сношеній перемѣщается, видимо, къ Москвѣ, по крайней мѣрѣ, по отношенію къ оптовой торговлѣ.

Показателемъ тенденціи оборотовъ ярмарки могутъ служить средніе выводы о привозѣ товаровъ по десятилѣтіямъ, начиная съ 1817 года, когда ярмарка была переведена въ Нижній. Сумма привоза, падающая въ среднемъ на каждый годъ, составляетъ: въ 1-мъ десятилѣтіи 32 милліона рублей, во 2-мъ—35 мил., 3-мъ—49 мил., 4-мъ—60 мил., 5-мъ—135 мил., 6-мъ—155 мил., 7-мъ—191 мил., 8-мъ—171 мил., въ 9-мъ—132 мил.

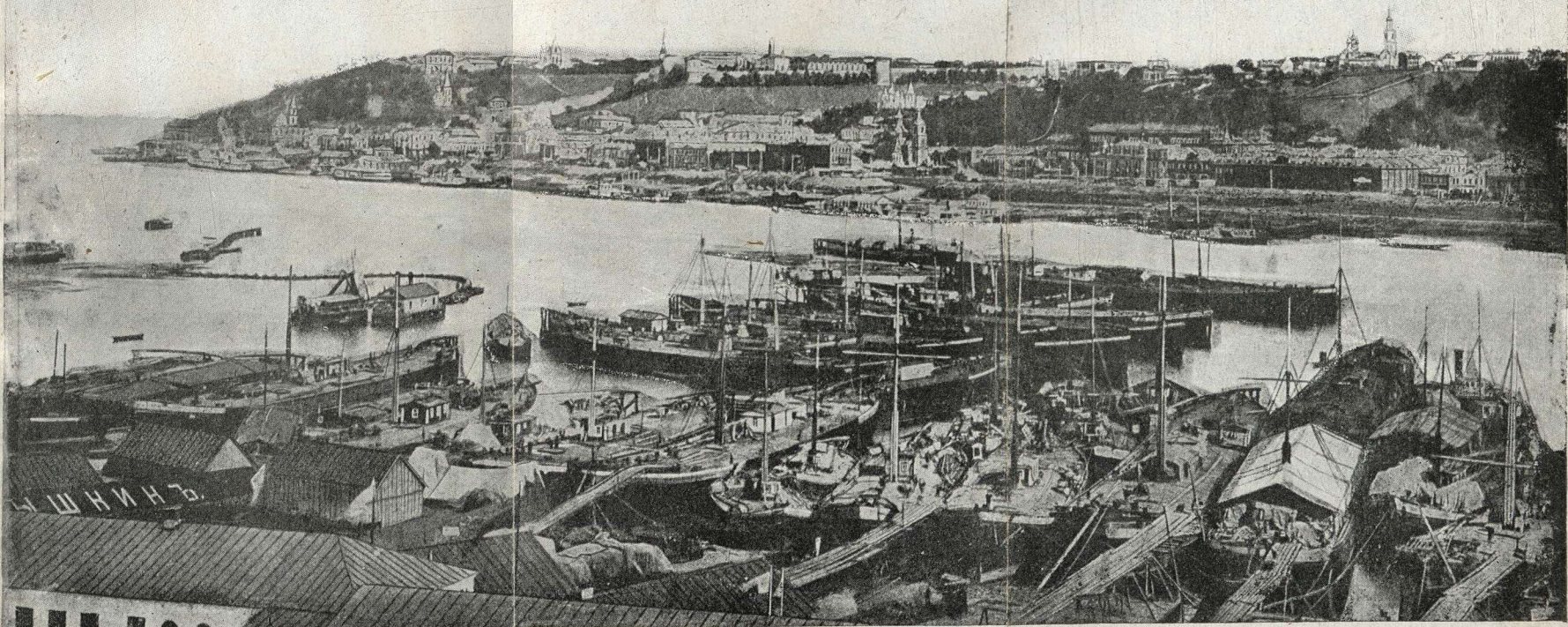
Въ частности въ ярмарку 1907 г. было привезено товаровъ на сумму 129705000 рублей, продано на 115579000 руб.

А. Звѣдинъ.

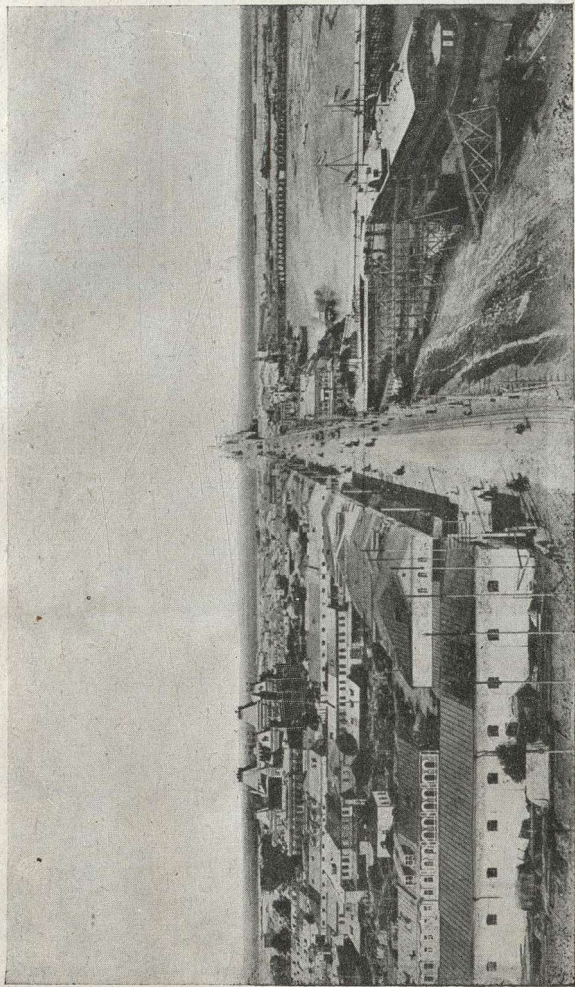
NISEN NAVGOROD



Старый Нижний Новгородъ.

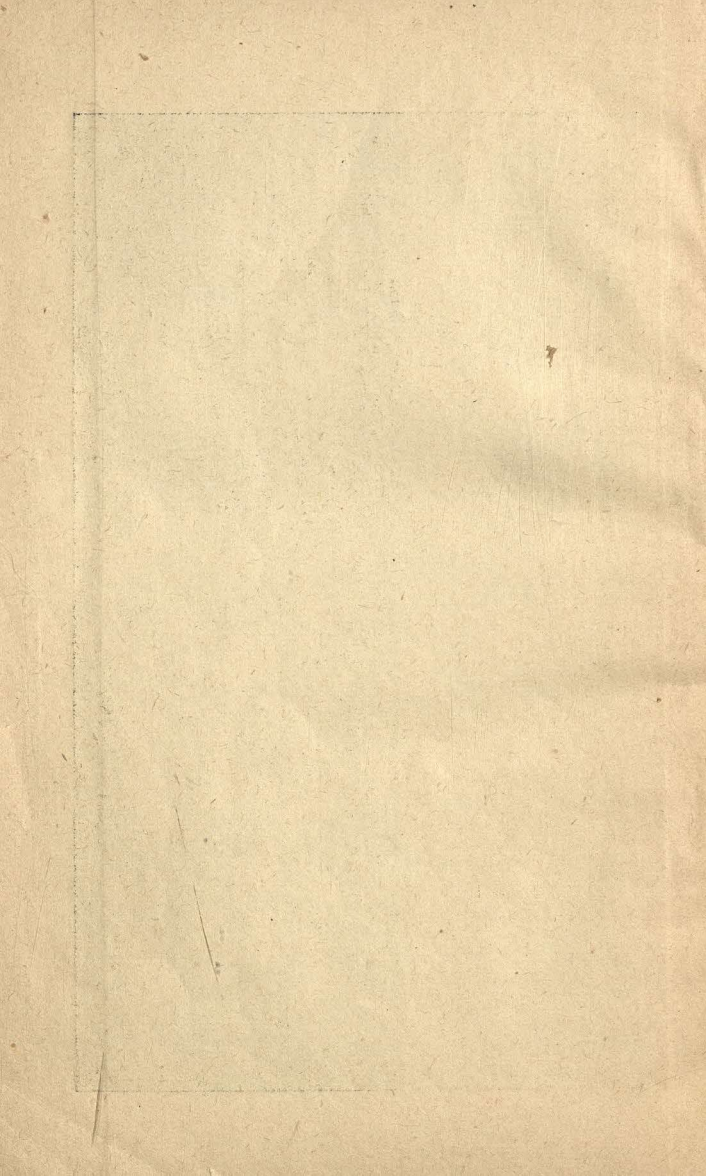


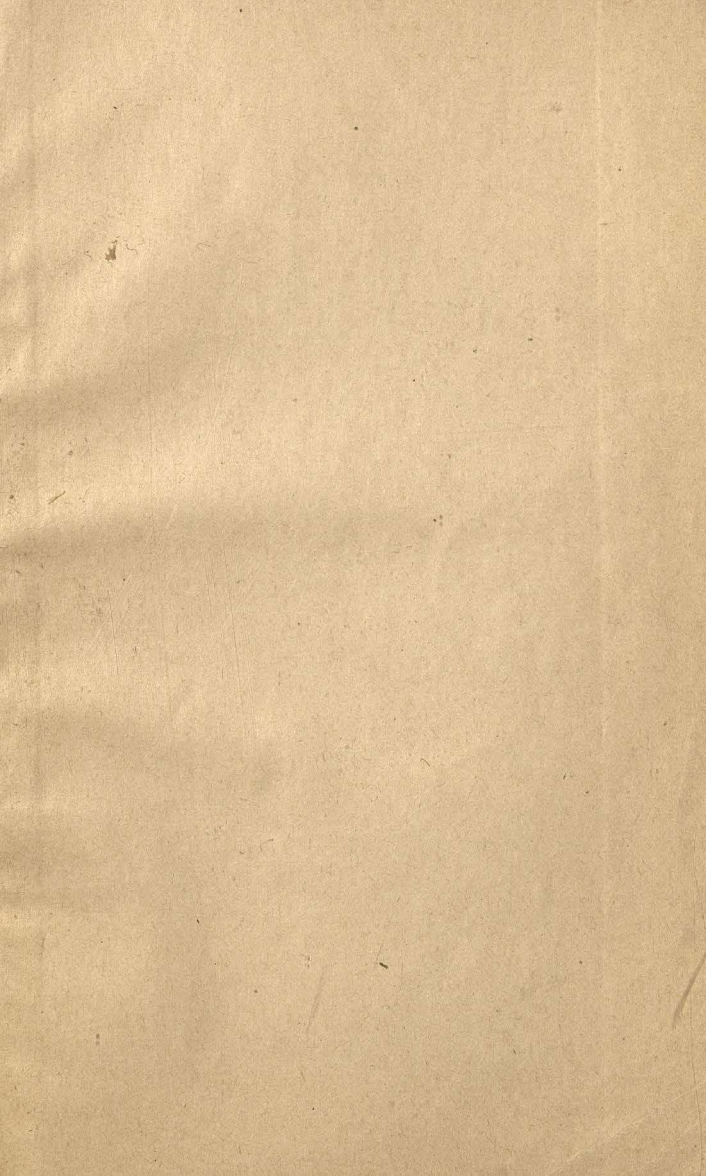
Видъ Нижняго-Новгорода.

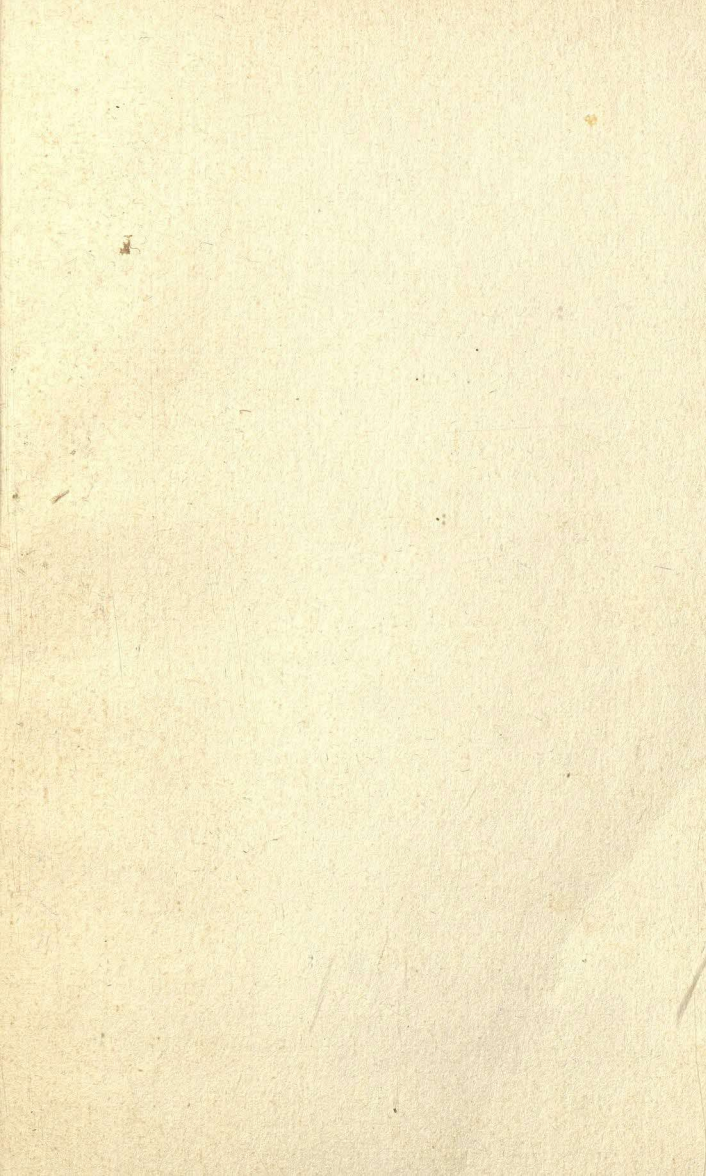


Нижегородская ярмарка.

2







НГОУНБ



0 6 0 7 1 9 9

