



О мероприятиях по увеличению производства товаров широкого потребления и продовольствия из местного сырья
Постановление СНК СССР и ЦК ВКП(б) (1, 2 и 3 стр.)
Праздник освобожденных народов (4 стр.)
Награждение работников Ордена Ленина аэродрома № 92 им. И. Сталина (4 стр.)
Награждение работников Дальстроя (4 стр.)
Стране нужен лес (письмо членов колхоза «Сталинец») (3 стр.)
М. Чирков.—Как организовать подвозку (3 стр.)
Н. Соколов.—Наладить погрузку тракторов (3 стр.)
За границей (4 стр.)

О мероприятиях по увеличению производства товаров широкого потребления и продовольствия из местного сырья

Постановление Совета Народных Комиссаров Союза ССР и Центрального Комитета ВКП(б)

Совет Народных Комиссаров Союза ССР и Центральный Комитет ВКП(б) отмечают, что производство товаров широкого потребления и продовольствия из местного сырья в большинстве республик, краев и областей отстает от возрастающего спроса населения на эти товары.

Совершенно недостаточно производится таких товаров повседневного обихода и сельскохозяйственного инвентаря, как телеги, хода, сруби, деготь, смола, различная тара, гончарные изделия и пр., кирпич, черепица, известь, канифоль, хлопчатобумажные и трикотажные изделия, мебель, обувь, стеклянные и химические изделия, металлоизделия широкого потребления, школьные принадлежности и пр., местное топливо (уголь, торф, дрова и др.), а также продовольственные товары—продукты свиноводства, местного рыболовства, охоты, сбора дикорастущих плодов, ягод, грибов, садоводства и пчеловодства,—производство которых может и должно быть налажено на основе использования местных сырьевых ресурсов силами местной (особенно районной) промышленности и промысловой кооперации.

Отсутствие необходимых прав у местных советских органов распоряжаться продукцией, вырабатываемой местной промышленностью и промысловой кооперацией, недостаточная финансовая заинтересованность, неправильная система планирования, при которой Наркоматы местной промышленности союзных республик, Всесоюзпромсовет и Наркомторг СССР устанавливали план производства и использования всех товаров широкого потребления, вырабатываемых местной промышленностью и промысловой кооперацией, без учета местных интересов,—привели к тому, что местные органы власти и торгующие организации не были в должной мере заинтересованы в расширении производства товаров широкого потребления, стали на путь иждивенчества, ориентируясь на ввоз этих товаров из других республик, краев и областей.

Так из РСФСР в районы Средней Азии и Закавказья ввозят шорно-обозные изделия, мебель, из Вологодской и Ленинградской областей в Новосибирскую область завозят лыжи, из Ленинградской и Тульской областей в Свердловскую и Молотовскую области — замки, кольца для кос, толоры и металлы, из Одесской в Тульскую область — примусные иголки, в Куйбышевскую, Горьковскую и Челябинскую области завозят щепные товары, колесную мазь, детские игрушки, в Дне-

пропетровскую область — хозяйственные клещи, оконные задвижки, канцелярские кнопки, примусные иголки, в Саратовскую область — печные дверцы, цедилки для молока, ложки, звонки, шеколды, в Воронежскую область — прищепки для белья, замки, пуговицы, деревянные лопаты, оглобли, метлы, в Ростовскую область — детские кровати, в Казахстане — оконные ручки, пеналы и другие изделия, хотя в этих республиках и областях имеются все возможности для организации производства перечисленных товаров на месте.

Ненужные перевозки изделий из области в область вызываются зачастую узкой специализацией предприятий местной и легкой промышленности, а также промысловой кооперации, особенно швейных и обувных фабрик и стекольных заводов.

При наличии мощностей, не использованных в местной промышленности и промысловой кооперации, имеет место организация цехов ширпотреба по переработке отходов на предприятиях союзной

и республиканской промышленности, причем производство товаров ширпотреба в цехах ширпотреба зачастую организовано в ущерб основному производству, отвлекая от него часть рабочей силы, оборудования и материалов.

Наличие убыточных цен по ряду товаров широкого потребления, по топливу, местным стройматериалам тормозит производство этих изделий.

Многозвенность и громоздкость управления местной промышленностью и промысловой кооперацией приводит к подчинению одного предприятия ряду хозяйственных организаций, что порождает безответственность местных органов власти и лишает их права самостоятельно управлять этими предприятиями.

В целях развязывания местной промышленности и предоставления ей широкой возможности проявить инициативу в деле производства товаров широкого потребления, Совет Народных Комиссаров Союза ССР и Центральный Комитет ВКП(б) постановляют:

Об организации и планировании местной промышленности и промысловой кооперации

1. Отметить существующую практику централизованного планирования производства и использования товаров широкого потребления и продовольствия, вырабатываемых местной промышленностью и промысловой кооперацией, как тормозящую развертывание местной промышленности и порождающую нерациональные межобластные перевозки товаров.

Установить с января 1941 года следующий порядок планирования и распределения продукции местной промышленности и промысловой кооперации:

а) вся продукция предприятий районной и областной промышленности и промысловой кооперации, вырабатываемая из отходов местного сырья, полностью, а из государственного не дефицитного сырья — 50 проц. (по списку, утвержденному Экономсоветом при Совнаркоме СССР) остается в распоряжении района, области (края), республики;

б) план производства и использования продукции, вырабатываемой предприятиями районного подчинения, утверждает рай (гор) исполком на основе заданий обл(край) исполкомов Советов депутатов трудящихся и Совнаркомов союзных и автономных республик;

в) план производства продукции (в ассортименте), вырабатываемой предприятиями областного подчинения и промысловой коопе-

рации, утверждает обл(край) исполкомы Советов депутатов трудящихся и Совнаркомы автономных республик на основе заданий Совнаркомов союзных республик.

2. В целях упорядочения руководства работой промысловой кооперации:

а) возложить полностью руководство промысловой кооперацией на обл(край) исполкомы и Совнаркомы союзных и автономных республик;

б) ликвидировать в январе 1941 года Всесоюзный Совет промысловой кооперации (Всесоюзпромсовет), Всесоюзный Совет лесохимической и деревообрабатывающей промысловой кооперации (Всесоюзпромлессоюз), Всесоюзный металлургический союз промысловой кооперации (Всесоюзпромметаллсоюз), подчинив все краевые, областные металлсоюз краевым, областным Советам промысловой кооперации.

3. Обязать Совнаркомы союзных республик в 2-месячный срок ликвидировать в областях, не имеющих развитой производственной базы, областные отраслевые управления промышленности, укрупнив за этот счет областные отделы управления местной промышленности, предоставив им хозяйственные права.

4. Установить, что основной формой управления промышленностью районного подчинения является райпромкомбинат, подчи-

ненный райисполкому, допуская в необходимых случаях с разрешения обл(край) исполкома и

Совнаркома республики организацию нескольких отраслевых райпромкомбинатов.

II

О финансировании предприятий местной промышленности и промысловой кооперации и о порядке установления цен на товары широкого потребления, производимые местной промышленностью и промысловой кооперацией

5. Установить, что накопления районной и городской промышленности, за исключением фонда директора, остаются в распоряжении районных и городских исполкомов и идут на расширение местной промышленности. Предоставить право рай(гор) исполкомам направлять до 25 проц. получаемых накоплений на жилищное, культурно-бытовое строительство и благоустройство. Разрешить Совнаркомам союзных республик, не имеющих областного деления, Совнаркомам автономных республик и обл(край) исполкомам в случае необходимости отчислять от накоплений районной и городской промышленности до 25 проц. в фонд развития районной промышленности в других районах области (края), республики, не имеющих областного деления.

6. Для организации предприятий по производству товаров широкого потребления и продовольствия из местного сырья, строительных материалов и топлива разрешить Совнаркомам автономных республик и обл(край) исполкомам производить расходы сверх установленных им лимитов по планам капитальных работ за счет перевыполнения бюджета в доходной части, экономии по расходной части, установленной по отчету за квартал (за исключением ассигнований на народное образование и здравоохранение), а также за счет использования накоплений местной промышленности и собственных средств промысловой кооперации на строительство и организацию местных предприятий до 200 тыс. рублей, городским и районным исполкомам до 50 тыс. рублей на одно предприятие, а Совнаркомам союзных республик до 500 тыс. рублей на одно предприятие.

7. Разрешить Государственному банку выдавать возвратный кредит сроком на 1 год, а Промбанку — сроком на 3 года на расширение и организацию производства товаров широкого потребления и продовольствия на предприятиях районной, областной промышленности и промысловой кооперации по ходатайству предприятий до 50 тыс. рублей, обл(край) исполкомов и Совнаркомов автономных республик — до 200 тыс.

рублей и Совнаркомов союзных республик — до 500 тыс. рублей на одно предприятие.

8. Разрешить производить строительство, расширение и организацию предприятий по производству товаров широкого потребления и продовольствия стоимостью до 500 тыс. рублей по сокращенной проектно-сметной документации и финансировать эти работы по сметно-финансовым расчетам.

9. Освободить, начиная с 1941 года, вновь организованные предприятия, работающие на местном сырье и отходах, в течение 2 лет работы с момента ввода их в действие:

а) местной, районной и городской промышленности — от налога с оборота, бюджетной надценки и отчислений от прибыли в бюджет;

б) промысловой кооперации — от налога с оборота, бюджетной надценки и подоходного налога.

10. Освободить от обложения налогом с оборота и бюджетных надценок предприятия местной (районной, городской и областной) промышленности и промысловой кооперации по выработке гончарных изделий, черепицы, изделий из камыша, соломы, лозы, а также производство обозных изделий и ценных товаров.

11. Ликвидировать конвенционные бюро при местных органах Наркомторга СССР.

Установить, что на товары, по которым не имеется единых отпускных и розничных цен, утвержденных правительством Союза ССР, цены устанавливаются в следующем порядке:

а) на товары, в том числе местное топливо, производимое предприятиями местной промышленности районного и областного подчинения, промысловой кооперацией, кооперацией инвалидов и предприятиями общественных организаций, отпускные и розничные цены, торговые скидки и наклейки утверждаются Совнаркомом союзных республик, не имеющих областного деления, Совнаркомом автономных республик, край (обл) исполкомом, а в Москве и Ленинграде, горисполкомом; в таком же порядке устанавлива-

Продолжение см. на 2 стр.

О мероприятиях по увеличению производства товаров широкого потребления и продовольствия из местного сырья

Постановление Совета Народных Комиссаров Союза ССР и Центрального Комитета ВКП(б)

(Продолжение. Начало см. на 1 стр.).

ются цены на черепицу, мел, песок местного производства, а также на остальные строительные материалы производства районной промышленности, идущие для продажи населению, но не выше цен, по которым эти товары реализуются для широкого

потребления;

б) на товары широкого потребления, вырабатываемые предприятиями республиканского подчинения, отпускные и розничные цены, торговые скидки и накладки утверждаются Совнаркомом союзных республик.

III

О цехах ширпотреба и использовании отходов

12. Обязать Совнаркомы союзных и автономных республик, обл(край) исполкомы и союзные промышленные Наркоматы в месячный срок представить на рассмотрение Совета по товарам широкого потребления при СНК СССР предложения о цехах ширпотреба, подлежащих закрытию, и об организации производства товаров, вырабатываемых в подлежащих закрытию цехах ширпотреба — на предприятиях местной промышленности и промкооперации.

13. Обязать союзные Наркоматы передать местной промышленности и промкооперации из цехов ширпотреба оборудование и приспособления, которые не могут быть использованы для основного производства.

14. Возложить на Совнаркомы союзных республик, не имеющих областного деления, Совнаркомы автономных республик, обл(край) исполкомы выявление, учет и распределение всех отходов (за исключением той части отходов, которая распределяется по плану, утверждаемому Экономсоветом при Совнаркоме СССР), пригодных для производства изделий

широкого потребления, получаемых на предприятиях союзной и республиканской промышленности.

15. Обязать Наркомчермет организовать на заводах черной металлургии разделочные базы по отбору металлоотходов для производства товаров широкого потребления, не допуская передачи в шихту годного поделочного металла.

16. Разрешить областным, крайевым и городским исполкомам использовать для производственных нужд местной промышленности и промкооперации 50 проц. планового сбора и весь сверхплановый сбор олова, снимаемого с консервных банок, всю жечь, сверхплановый лом чугуна, собранного у населения, а также весь сверхплановый сбор цветных металлов.

Разрешить предприятиям местной промышленности и промкооперации использовать цветные металлы (олово, свинец и пр.), добываемые из отходов и месторождений, не разрабатываемых союзной промышленностью.

IV

О расширении производства товаров широкого потребления в местной промышленности и промкооперации

17. Обязать ЦК компартии союзных республик, Совнаркомы союзных и автономных республик, обл(край) комитеты ВКП(б) и обл(край) исполкомы:

а) расширить существующие и организовать новые предприятия по производству металлоизделий широкого потребления (кастрюли, ножи, вилки, примусы, лампы, лопаты, топоры, замки, скобяные изделия и пр.), хлопчатобумажных тканей, трикотажных изделий, оконного и лампового стекла, стеклянной посуды, гвоздей, шурупов, хозяйственной веревки, шнура, обеспечивая потребность областей и краев в этих изделиях;

б) увеличить сеть мастерских по ремонту велосипедов, швейных машин, патефонов, обуви, мастерских по химической чистке и окраске одежды, а также организовать пункты по скупке у населения носенной обуви и продаже реставрированной обуви, освободив эти операции от налога с оборота;

в) увеличить повсеместно скупку у населения и предприятий старых резиновых изделий (велосипедные и автомобильные покрышки, камеры, галоши, баллоны) через местную промышленность и промкооперацию;

г) организовать в городах мастерские по починке и регенерации старых резиновых изде-

лий, разрешив продажу этих изделий на местах;

д) организовать мебельные мастерские до полного удовлетворения потребности области (края) и автономной республики в мебели.

Запретить со второго полугодия 1941 года ввоз мебели, производимой как союзной, так и республиканской промышленностью, независимо от расстояния, во все союзные республики, а в РСФСР — во все автономные республики, края и области, за исключением ввоза готовых деталей для производства мебели в Туркменскую ССР, Узбекскую ССР, Таджикскую ССР, Казахскую ССР, Киргизскую ССР, Молдавскую ССР, Балмыцкую АССР и Чкаловскую область;

е) организовать в легкой и текстильной местной промышленности и промкооперации мелкие предприятия по переработке текстильного сырья — шерсти, льна и пеньки, веревку, сети и другие изделия — на давальческих началах по заказам сдатчиков этого сырья — колхозов, колхозников единоличников, выполнивших свои обязательства перед государством по этим видам сырья.

При переработке кожевенного сырья и овчин на давальческих

началах, в соответствии с законом о поставке государству кожевенного сырья, обеспечивать возврат сдатчикам после выделки сдаваемых ими кож, для чего на сдаваемых кожах в присутствии сдатчика делается метка (клеймение, биркование), которая сохраняется на коже до возврата ее с выделки.

18. Установить, что сдатчик-давальец шерсти, льна и пеньки уплачивает деньгами стоимость полученного товара по установленным государственным розничным ценам (за вычетом стоимости сданного сырья по государственным закупочным ценам) и натурой по следующему расчету:

а) за переработку сырья или полуфабрикатов шерсти, льна и пеньки сдатчик оплачивает натурой 50 процентов от веса сырья или полуфабриката, сданного на переработку;

б) за переработку пеньки, закручение и шорные изделия (веревка, сбруя и т. п.) сдатчик оплачивает натурой 25 проц. от веса сырья сданного на переработку.

19. Установить, что 50 проц. шерсти (кроме мериносковой и метисной), льна и пеньки, получаемых предприятиями в порядке натуроплаты за переработку давальческого текстильного сырья колхозов и колхозников, подлежит сдаче государственным заготовительным организациям. Остальное количество шерсти, льна и пеньки, а также отходы производства разрешить предприятиям использовать для изготовления дополнительной продукции широкого потребления с продажей на месте.

Мериносковая и метисная шерсть подлежит сдаче полностью государственным заготовительным организациям.

20. Разрешить обл(край) исполкомам и Совнаркомам автономных республик устанавливать цены на товары, вырабатываемые мелкой районной государственной и кооперативной промышленностью из давальческого сырья колхозов и колхозников, не выше чем на 10 проц. цен на товары союзной и республиканской промышленности.

21. Возложить на Совнаркомы союзных республик, не имеющих областного деления, автономных республик и обл(край) исполкомы разработку и утверждение кондиций (действующих вместо государственного стандарта) на товары широкого потребления, вырабатываемые местной промышленностью, промкооперацией, кооперацией инвалидов, и предприятиями общественных организаций из местного сырья, отходов и из местного давальческого сырья.

22. Обязать Совнаркомы союзных и автономных республик принять меры, обеспечивающие выпуск изделий, которые по своим качествам приближались бы к лучшим образцам, вырабатываемым союзной промышленностью: изделия должны быть прочные, удобные для пользования и красиво оформлены.

V

О расширении производства продовольственных товаров

23. Обязать Совнаркомы союзных и автономных республик, обл(край) исполкомы расширить свинооткорм в торговых организациях, а также в местной промышленности и промкооперации, для чего:

а) разрешить всю разницу, получаемую между продажной ценой и себестоимостью от свинооткорма, оставлять в распоряжении торговых предприятий, пищевых предприятий, мельниц с/х мукомолья, столовых, больниц, домов отдыха для использования на расширение подсобных хозяйств по дополнительному производству продовольственных товаров;

б) установить, что свинина, получаемая с свинооткормочных хозяйств (за исключением части, по Наркомторгу СССР — 460 тыс. голов, по Центросоюзу — 130 > >, по НКПС (Трансторгпиту) — 60 > >, по Наркомлесу СССР (Союзлеспродторг) — 25 > >, по Наркомцветмету (продснабам) — 10 > >, по Наркомпищепрому СССР (мельницам с/х мукомолья) — 150 > >)

е) обязать Совнаркомы союзных республик, не имеющих областного деления, Совнаркомы автономных республик, обл(край) исполкомы в месячный срок утвердить на 1941 год для домов отдыха, санаториев, больниц и детских учреждений, предприятий общественного питания, предприятий промышленной кооперации и кооперации инвалидов задания по откорму свиней, предусмотрев полное использование пищевых отходов.

24. Обязать Совнаркомы союзных и автономных республик и обл(край) исполкомы принять меры к увеличению улова рыбы торговыми организациями, местной промышленностью и промкооперацией:

а) установить, что весь улов рыбы предприятий союзного и республиканского подчинения Наркомторга, Центросоюза, НКПС (Трансторгпиту), Наркомлеса (Союзлеспродторг), Наркомцветмета (продснабы) и предприятий местной промышленности и промкооперации реализуется на месте сверх установленных фондов, а разница между продаж-

по Наркомторгу СССР — 42 тыс. тонн, по Центросоюзу — 30 > >, по НКПС (Трансторгпиту) — 6 > >, по Наркомлесу СССР (Союзлеспродторг) — 8 > >, по Наркомцветмету (общественное питание) — 6 > >

д) обязать обл(край) исполкомы организовать на предприятиях промкооперации производство рыболовных сетей;

е) предложить Экономсовету при Совнаркоме СССР выделять для производства рыболовных сетей необходимое количество пряжи.

25. Обязать обл(край) исполкомы, Совнаркомы автономных республик, Наркомторг СССР, Центросоюз и Наркомпищепром СССР:

передаваемой Наркоммясомолпрому СССР как возврат постановочного веса), остается для продажи на месте сверх выделенных фондов;

в) обязать Наркоммясомолпром СССР выделить в 1941 году Наркомторгу СССР 350 тыс. поросят, Центросоюзу — 50 тыс., Наркомпищепрому СССР — 50 тыс. для постановки на откорм с возвратом Наркоммясомолпрому СССР постановочного веса;

г) предложить Наркомторгу СССР и Центросоюзу организовать выращивание порослят для комплектования свинооткорма в своих хозяйствах;

д) утвердить на 1941 год план постановки свиней на откорм:

по Наркомторгу СССР — 460 тыс. голов, по Центросоюзу — 130 > >, по НКПС (Трансторгпиту) — 60 > >, по Наркомлесу СССР (Союзлеспродторг) — 25 > >, по Наркомцветмету (продснабам) — 10 > >, по Наркомпищепрому СССР (мельницам с/х мукомолья) — 150 > >

ной ценой и себестоимостью реализуемой рыбы остается в распоряжении этих предприятий на расширение подсобных хозяйств по производству продовольственных товаров;

б) обязать Наркомрыбпром СССР и Совнаркомы союзных республик отвести предприятиям организаций, указанных в п. «а» настоящей статьи, участки и водоемы для улова рыбы сроком на 5 лет, установив, что плохи используемые участки и водоемы должны отбираться и передаваться хорошо работающим организациям;

в) обязать Совнаркомы союзных и автономных республик, обл(край) исполкомы, ЦК компартий союзных республик, обл(край) комитеты ВКП(б) в 2-месячный срок утвердить мероприятия по восстановлению и расширению прудового хозяйства колхозов и организаций межрайонных рыбозаводов, снабжающих малыми колхозными водоемами;

г) установить на 1941 год план улова рыбы (не считая улова предприятиями Наркомрыбпрома СССР);

а) своевременно подготовиться к сезону заготовки плодов, ягод и овощей урожая 1941 года, увеличив количество плодозаготовительных, вареньеварочных, грибоварочных, сушильных, посолочных и копильных пунктов, особо обратив внимание на развитие производства тары;

б) установить постоянный контроль за хранением заготовленных овощей, плодов и фруктов и их сортировкой;

Окончание см. на 3-й стр.

О мероприятиях по увеличению производства товаров широкого потребления и продовольствия из местного сырья

Постановление Совета Народных Комиссаров Союза ССР и Центрального Комитета ВКП(б)
(Окончание. Начало см. на 1 и 2 стр.)

в) организовать новые и расширить действующие предприятия по производству картофельного крахмала, по переработке жолудей, дикорастущих плодов и ягод.

26. Для расширения технической базы по хранению плодов и овощей в областях, краях и республиках разрешить заготовительным организациям, начиная с 1 января 1941 года, производить начисления на заготавливаемую продукцию (без повышения продажной цены) в следующем размере:

на овощи, свежий картофель и грибы — 1 руб. с центнера на плоды, ягоды, виноград столовый, виноград кишмиш, абрикосы для урюка

— 3 > > >

27. Обязать Совнаркомы союзных и автономных республик, обл(край) исполкомы, ЦК компартий союзных республик, обл(край)

комитеты ВКП(б) в 3-месячный срок утвердить план мероприятий по разведению домашней птицы (кур, уток, гусей, индеек).

Совнарком СССР и ЦК ВКП(б) подчеркивают крупнейшее политическое и хозяйственное значение задачи развязывания местной промышленности и создания для нее возможности проявить инициативу в деле производства товаров широкого потребления.

Настоящим решением создаются все необходимые условия для решительного подъема местной промышленности. Успех этого важнейшего дела зависит теперь от инициативы, настойчивости и энергии руководителей местных партийных и советских организаций и работников местной промышленности и промкооперации.

Совнарком Союза ССР и ЦК ВКП(б) обязывают ЦК компартий союзных республик, обкомы и крайкомы ВКП(б), Совнаркомы

союзных и автономных республик, обл(край) исполкомы, райкомы ВКП(б) и райисполкомы широко обсудить и разъяснить настоящее решение в партийных и советских организациях и работникам местной промышленности и промысловой кооперации и принять все необходимые практические меры к проведению его в жизнь.

Обязать ЦК компартий и Совнаркомы союзных республик представить в ЦК ВКП(б) и Совнарком СССР к 1 марта 1941 г., а в дальнейшем представлять ежеквартально отчеты о мерах, принятых по увеличению производства товаров широкого потребления и продовольствия, и о ходе выполнения настоящего Постановления.

Председатель Совета Народных Комиссаров Союза ССР
В. МОЛОТОВ.

Секретарь Центрального Комитета ВКП(б)
И. СТАЛИН.

9 января 1941 года.

С новыми силами за учебу

У нас в школе была хорошая елка. Вокруг нее долго веселились, пели песни, плясали, рассказывали стихотворения. Каждый ученик получил подарки. Так мы начали зимние каникулы.

Во время каникул помогали родителям по хозяйству, катались на лыжах. У нас очень удобные места для лыжной прогулки.

По вечерам читали газеты и книги. Читали своим родителям об интересных международных событиях.

Часто мы посещали комнату

пионеров, организованную при нашей школе. Там слушали патефон, радио. Проводили различные игры. Учителя устраивали для нас беседы.

Каникулы кончились. Учебу начали со свежими силами. Первое полугодие мы закончили с отметками на «хорошо». Готовясь достойно встретить день открытия XVIII Всесоюзной конференции ВКП(б), общаем учебный год закончить с отличными отметками.

Ф. Галкин и Р. Чернорусов,
ученики Черновской средней школы.

Хороший общественник

Геонадий Суслов зарекомендовал себя хорошим работником. К нему ходят колхозники за различными советами. Работая колхозным счетоводом, он образцово поставил учет, помогает бригадире правильно начислять трудодни.

После, того как кончились полевые работы, тов. Суслов в своем колхозе первым по совету начал учебу неграмот-

ных и малограмотных. У него на занятии аккуратно ходят все 13 человек. Он с ними уже провел 23 занятия. Тов. Суслов к 1 мая предполагает полностью ликвидировать неграмотность и малограмотность по своему колхозу.

М. Долгих,
председатель постоянной комиссии по народному образованию при Извальском сельсовете.

Шире соревнование на лесозаготовках

Наладить погрузку тракторов

Трактористы Сявского парка включились в производственный поход имени XVIII-й Всесоюзной конференции ВКП(б) и взяли обязательство выполнить 65 процентов квартального задания к 15 февраля. Для того, чтобы справиться с этой работой, они поставили перед собой задачу — ежедневно вывозить 1500 кубометров древесины.

Свое социалистическое обязательство большинство трактористов выполняет успешно. Вот, например, 4 января трактористы вывезли за один рейс: Соколов Николай на 19 комплектах 366 кубометров, Соколов Евгений на 16 комплектах 311 кубометров, Сизов на 12 комплектах 230 кубометров. Всего за 4 января за один рейс три трактора вывезли 907 кубометров.

Если будет обеспечена нормальная круглосуточная погрузка на верхних складах и разгрузка на лесобирже, то в сутки можно будет свободно делать по два рейса и даже по 5 рейсов в двое суток. Это обеспечит, по нашим подсчетам, до 1812 кубометров ежедневной вывозки.

В настоящее время выполнение наших обязательств срывается исключительно потому, что машины не обеспечены нормальной погрузкой. На Красноском участке, который является основным пунктом вывозки, начальник Соколов и мастер Поспелов не стараются организовать круглосуточную погрузку. Машины простаивают под погрузкой много лишних часов. Медленно разгружаются тракторные сани на лесобирже. Начальник биржи Сорокин находит различные ссылки, но сам мало проявляет заботы об организации труда рабочих.

Начальник лесного отдела т. Веселов, технорук т. Киреев и специалист по лесозаготовкам т. Рожнецов либерально относятся к срывщикам погрузки.

Н. Соколов,
тракторист-стахановец.

Новые стахановцы

На 17 километре Вахтанского мехлесопункта дружно стала работать бригада Лебедева из колхоза «Искра», Извальского сельсовета. Вступив в соревнование имени 18-й партийной конференции, бригада взяла обязательство выполнять нормы не ниже как на 200 процентов.

Свое обязательство колхозники выполняют с честью. Соревнуясь между собой, они овладели передовыми методами и уже выполняют нормы до 210 процентов.

На участке 13 километра отличаются своей работой бригада Сычева и звено Кореповой. Они постоянно перевыполняют нормы. Сама звеньевая Корепова уже выполнила 87 норм.

И. Москалев.

Стране нужен лес

(Письмо членов колхоза «Сталинец»,
М-Полдневского сельсовета)

Стране нужно много леса для постройки новых домов, заводов, укрепления шахт, выработки мебели и для нужд обороны. Этот лес должны дать мы, колхозники.

Работая в лесу по договорам, мы своим колхозом беремся готовить ко дню открытия XVIII партконференции по 80 норм каждый, т. е. выполнить сезонный план на 65 процентов. Вся выпущенная нами древесина будет хорошей по качеству и отобрана строго по ассортиментам.

Вызываем на социалистическое соревнование все колхозы района и в отдельности наш соседний колхоз «Боевик».

Будем же работать дружно и настойчиво, перенимая методы опытных лесорубов, будем работать так, чтобы общими силами обеспечить страну хорошим лесом.

По поручению членов колхоза письмо подписали:
бригадир Трубицын,
лесорубы Муравьев,
Смирнов и Виноградов.

Как организовать подвозку

На нашем лесном участке есть все возможности использовать сани с прицепами оглоблями, так как дрова в лесу находятся от трассы на расстоянии 100—300 метров. Нужно иметь на одну лошадь три комплекта саней: одни сани должны находиться в лесу под загрузкой дров, вторые в пути, третьи на складе на разгрузке.

Подвозку следует производить с таким расчетом, чтобы иметь две дороги — по одной дороге должны идти кони только с грузом, по второй порожняком. Например, если бригада будет подвозку производить на расстоянии 200—300 метров от трассы, то нужно иметь на одну лошадь двух подсобников — навалыщика и свальщика. Навалыщиком должен быть расторопный человек, который, затратив на погрузку воза 7—8 минут, может подготовить место и следующим саням. На складе можно иметь более слабосильного рабочего, который сможет воз разгрузить в течение 7—8 минут. Лошадь за это время пройдет с грузом

4—4,5 минуты и порожняком 3—3,5 минуты. Возчик же должен управлять лошадью, прицеплять и отцеплять оглобли. Тут не будет никакого разрыва между работой навалыщика и свальщика, а так же и возчика.

При такой организации труда лошадь может сделать за рабочий день по 56—60 рейсов и подвести к трассе 90—100 рауметров. Между тем в настоящее время лошадь подвозит на одних санях на это расстояние не более 25 рауметров за день.

Если же подвозку производить на расстояние 100—200 метров, то при этом расстоянии нужно иметь двух навалыщиков, а на складе двух разгрузчиков. За рабочий день лошадь сможет сделать 88—90 рейсов и подвести к трассе 140—150 рауметров.

Такое мнение имеют рабочие нашего участка. Этот совет нужно учесть и применить на подвозке прицепные сани.

М. Чирков,
Игошинский лесной участок.

Пшеницын срывает лесозаготовки

Наш район является отстающим в выполнении плана лесозаготовок. А особенно отстают в районе с выполнением лесозаготовок колхозы Б-Широковского сельсовета.

Например, колхоз имени Литвинова самый крупный в сельсовете. Здесь насчитывается около 120 трудоспособных членов колхоза. Согласно договору, заключенному с Сявским комбинатом, колхоз должен заготовить 7625 кубометров и подвести 6300 кубометров древесины. Заготовлено же всего лишь 264 и подвезено 152 кубометра. С октября должны были работать в лесу не менее 26 человек пеших и 19 конных, фактически же работают сейчас 3 пеших и 7 конных.

План лесозаготовок IV квартала колхозом им. Литвинова сорван. Однако и сейчас не принимается никаких мер к тому, чтобы выслать потребное количество рабочей и тягловой

силы. Вместо мобилизации всей пешей и тягловой силы в лес для того, чтобы выправить создавшееся положение, председатель колхоза Пшеницын в течение многих дней продолжает «обсуждать» эти вопросы на заседании правления и держит около себя людей, не давая возможности им выехать в лес.

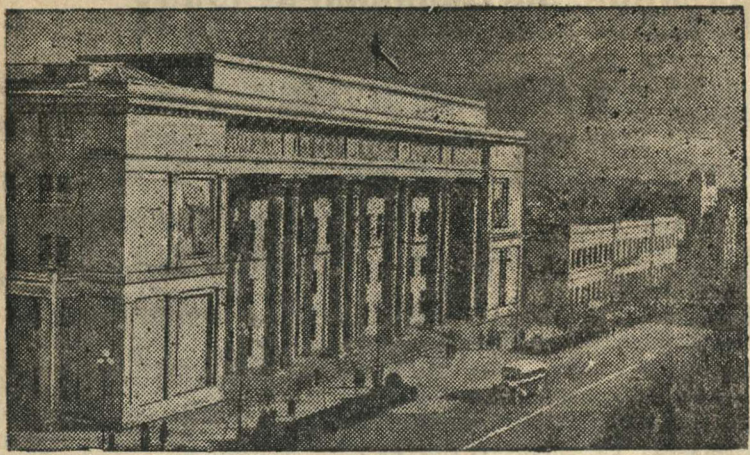
В течение двух лет колхоз перевыполнял договорные обязательства по работе в лесу. Он все время держал переходящее знамя Сявского комбината. А теперь оказался в числе отстающих, потому что председатель об этом не заботится.

Давно бы пора Пшеницыну вместе с бригадами выехать в лес и как следует организовать работу, чтобы попрежнему завоевать первенство и не допустить такого позора, чтобы знамя у них было отобрано.

И. Смирнов,
корреспондент-организатор.



По городам Советского Союза



Здание филиала Института Маркса—Энгельса—Ленина (ИМЭЛ) в Тбилиси (Грузинская ССР).
Фото В. Мазышева.

Фото ТАСС.

Праздник освобожденных народов

12 января избиратели Эстонской, Латвийской, Литовской и Молдавской ССР, Измаильской и Черновицкой областей Украины выбрали своих депутатов в Верховный Совет СССР. Одновременно граждане Молдавской ССР, Измаильской и Черновицкой областей избирали депутатов в Верховные Советы своих республик.

Необычайно рано ожили в этот день расцвеченные красными флагами улицы городов и деревень Советской Эстонии. На 50 избирательном участке города Таллина еще задолго до 6 часов утра собралась большая группа избирателей. Вот получают избирательные бюллетени шофер Герман Юга, его жена Эльвира Юга и другие. Проголосовав, Герман Юга сказал:

— Голосуя за народных кандидатов, мы голосуем за великую большевистскую партию, за товарища Сталина, за новые успехи нашей молодой Союзной Республики.

С огромным воодушевлением проходили выборы на всех избирательных участках столицы Советской Латвии—Риги. В городском избирательном округе № 638 баллотировался в Совет Союза первый секретарь ЦК коммунистической партии Латвии тов. Калнберзинь. Вся

трудовая Латвия его хорошо знает и уважает. С юных лет тов. Калнберзинь связал свою судьбу с делом революции, боролся за счастье трудящихся.

В центре города Каунаса на участке № 7 к 6 часам утра собралось около 200 избирателей. Среди них—председатель Президиума временного Верховного Совета Литовской ССР тов. Юстас Палецкис. Опустив бюллетень, тов. Палецкис заявил корреспонденту ТАСС:

— Радуюсь, что исполнил свой гражданский долг. Радуюсь тому, что Советская Литва посылает сегодня в самый демократический в мире парламент своих лучших сыновей и дочерей—кандидатов сталинского блока коммунистов и беспартийных!

С радостью шли к избирательным урнам избиратели Советской Молдавии, где в депутаты Верховного Совета республики баллотировались великий вождь трудящихся товарищ Сталин и глава Советского правительства тов. Молотов.

К 6 часам вечера в Ленинском избирательном округе города Кишинева, где баллотировался товарищ Сталин, проголосовало 98,8 процента избирателей. (ТАСС).

Награждение работников ордена Ленина арзавода № 92 имени И. В. Сталина

За выдающиеся заслуги в деле вооружения Красной Армии, за создание и освоение в производстве новых образцов вооружения Президиум Верховного Совета СССР награждает орденами и медалями Союза ССР группу работников ордена Ленина арзавода № 92 имени И. В. Сталина.

ОРДЕНОМ ЛЕНИНА награждены три человека, орденом Трудового Красного Знамени—7, орденом Красной звезды—11, орденом «Знак почета»—18 человек.

Медалью «За трудовую доблесть» награждены 40 человек и медалью «За трудовое отличие»—16 человек. (ТАСС).

Награждение работников Дальстроя

За успешное выполнение установленного Правительством плана производства по Дальстрою Президиум Верховного Совета СССР награждает группу особо отличившихся работников Дальстроя.

ОРДЕНОМ ЛЕНИНА награждены 10 человек, орденом Трудового Красного Знамени—48, орденом «Знак почета»—62 человека.

Медалью «За трудовую доблесть» награждены 94 человека, медалью «За трудовое отличие»—200 человек. (ТАСС).

ЗАЯВЛЕНИЕ ТАСС

В иностранной прессе распространяется сообщение со ссылкой на некоторые круги Болгарии, как на источник информации, что в Болгарию уже переброшена некоторая часть немецких войск, что переброска последних в Болгарию продолжается с ведома и согласия СССР, что на запрос болгарского правительства о пропуске немецких войск в Болгарию, СССР ответил согласием.

ТАСС уполномочен заявить, что:

1. Если немецкие войска в самом деле имеются в Болга-

рии и если их дальнейшая переброска в Болгарию действительно имеет место, то все это произошло и происходит без ведома и согласия СССР, так как германская сторона никогда не ставила перед СССР вопроса о пребывании или переброске немецких войск в Болгарию.

2. В частности Болгарское правительство никогда не обращалось к СССР с запросом о пропуске немецких войск в Болгарию, и—следовательно—не могло получить от СССР какой-либо ответ.

АНГЛО-ГЕРМАНСКАЯ ВОЙНА

Германское информационное бюро сообщает, что в ночь на 11 января крупные силы германской авиации успешно бомбардировали объекты в южной Англии. Сброшенными бомбами вызваны сильные пожары в Портсмуте. В ночь на 12 января соединения германской авиации совершили налет на Лондон.

10 января соединения германской авиации впервые участвовали в сражении в районе Средиземного моря.

По сведениям агентства Рейтер, в ночь на 11 января английские самолеты бомбардировали порт Брест (Франция). Одновременно были атакованы скопления судов в порту Гавра. Днем 11 января были предприняты налеты на объекты, расположенные на голландском и бельгийском побережье. В ночь на 12 января самолеты береговой обороны бомбардировали судостроительные верфи в Вильгельмсхафене. Другой отряд английских самолетов сбросил бомбы на арсенал в Турине (северная Италия). (ТАСС).

Военные действия на границе Таи и Индо-Китая

Иностранная печать сообщает, что бои между войсками Таи и Индо-Китая идут на нескольких участках границы.

В юго-западной части Индо-Китая бои идут в северной и западной частях провинции Комбоджа. Артиллерия Таи обстреляла города Баттамбанг и Сиэм—Реап. Имеются убитые и раненые. Артиллерия войск Индо-Китая открыла ответный огонь по городам Нонг—Кай и Мокдахари. Продолжаются также активные действия авиации, как той, так и другой стороны. (ТАСС).

На фронтах в Албании

Югославские газеты сообщают, что после взятия Клисуры греки продолжают свое наступление и овладели новыми укрепленными высотами противника. Итальянцы отступают к Берату.

По словам корреспондентов американских агентств, на побережье итальянцы упорно защищают свои позиции.

На северном фронте наступило затишье. Обе стороны ведут усиленную подготовку к крупным боям: строят укрепления, подвозят боеприпасы, перебрасывают новые войска.

Война в Африке

Агентство Ассошиэтед Пресс сообщает, что англичане готовятся к штурму Тобрука. Английская тяжелая артиллерия начала обстреливать внешние оборонительные укрепления этой итальянской базы.

(ТАСС).

Картежники

Шестого января я ходил в колхоз им. Шверника, Лужайского сельсовета, по делу о натуральных поставках. Этот колхоз задолжал государству много овощей и картофеля, поэтому посещать его приходится часто. Каждый раз председатель колхоза Иван Разумов обещает вывезти продукты, но все не находит время.

На этот раз мы встретились с Разумовым в избушке у конного двора. Здесь он лежал в растяжку на койке и охал с похмелья.

— Дайте отоспаться, завтра все вывезу,—сказал Разумов.

Его заверениям уже трудно верить, тем более, что хозяйственными делами председатель перестал заниматься. Как рассказывает депутат сельсовета т. Вихарева, председателя обуали три порока: вечером он

играет в карты, ночью пьет водку с тем, кто выиграл, а днем отсыпается.

Картежная игра идет каждый вечер. Среди азартных игроков первое место занимают сам председатель Разумов, счетовод Туманин и кассир Махорин. Сперва играли в колхозной канцелярии, потом, когда их стали стыдить колхозники, они перешли в избу к кассиру Махорину. Там никто не мешает, да и деньги близко.

Увлекаясь дурными занятиями, председатель и должностные лица запустили хозяйство и перестали оправдывать доверие колхозников.

Позволительно спросить: почему же исполком Лужайского сельсовета не занимается воспитанием колхозных кадров?

А. Щепин,
агент уполнаркомзага.

По следам неопубликованных писем

„Мошенник Кадулин“

Бухгалтер Вахтанговской конторы «Химзаготлес» некий Кадулин систематически делал прогулы под видом командировки, а после выписывал се-

бе деньги.

Районная прокуратура сообщила, что за мошенничество и прогулы Кадулин привлекается к уголовной ответственности.

Ответственный редактор Б. И. ЖИРНОВ.