



Дружески всех стран, соединяйтесь!

ОРГАН ШАХУНСКОГО РАЙОНА ВКП(б)
И РАЙСОВЕТА ДЕПУТАТОВ ТРУДЯЩИХСЯ

Год издания XI | № 18 (2547) | 22 января 1941 г., среда | Цена 8 коп.

ОПРОВЕРЖЕНИЕ ТАСС

Норвежские газеты опубликовали сообщение — о том, что якобы персонал Советского посольства в Болгарии в целом или частично отстранен от должностей ввиду неудовлетворительной работы.

ТАСС уполномочен заявить, что все это сообщение является сплошным вымыслом и ни в какой мере не отвечает действительности.

О руководстве парторганизаций Советами

В 1917 году трудящиеся массы нашей страны, используя опыт революции 1905 г., создали Советы. Величайший вождь большевистской партии В. И. Ленин, обобщая опыт Парижской Коммуны и русской революции, изучая творчество народных масс, открыл советскую власть, как государственную форму диктатуры пролетариата.

Владимир Ильич высоко оценил народную инициативу по созданию Советов и сам уделял Советам огромное внимание. Он писал: «Если бы народное творчество революционных классов не создало Советов, то пролетарская революция была бы в России делом безнадежным, ибо со старым аппаратом пролетариат, несомненно, удержать власти не мог бы, а нового аппарата сразу создать нельзя».

Большевистская партия, ее величайшие вожди Ленин и Сталин предали огромную работу по созданию Советов, как органов диктатуры пролетариата, по улучшению их работы. Владимир Ильич был первым депутатом и сам работал председателем Совнаркома. Каждому известно также, какое огромное внимание уделяет Советам великий вождь нашей партии товарищ Сталин — творец Конституции победившего социализма. Его высказывания на VIII Чрезвычайном съезде Советов, на собраниях избирателей города Москвы, на XVIII партийном съезде — боевая программа работы партии и Советов.

Партия потому уделяет такое огромное внимание Советам, что она — правительственная партия и Советы — детище коммунистической партии — работают под руководством партии. «Партия, — говорится в Уставе ВКП(б), — является руководящим ядром всех организаций трудящихся, как общественных, так и государственных».

Первичные партийные организации обязаны постоянно проявлять большевистскую заботу о Советах. Они должны направлять работу Советов, влиять на них, всячески помогать им.

К сожалению, есть еще отдельные коммунисты и среди них встречаются даже секретари партийных организаций, которые не понимают огромной роли Советов в социалистическом строительстве, проявляют к ним невнимание. Имеются факты, когда партийные организации отгораживаются от Советов, ведут свою работу обособленно от Советов, не чувствуют ответственности за выполнение хозяйственно-политических мероприя-

тий колхозами. Только этим и можно объяснить отставание Полемского, Андриановского, Черновского сельсоветов по плану, зернопоставкам, льнозаготовкам. Характерно, что секретарь Андриановской парторганизации тов. Волков когда и бывает в совете, то считает себя здесь совершенно посторонним человеком.

Во многих Советах неудовлетворительно работают постоянные комиссии. Они не подрабатывают вопросы, выдвигаемые жизнью, для разрешения их на исполкоме Совета, на сессии, не объединяют вокруг себя актив и даже очень редко собираются.

Или возьмем вопрос о сессиях Советов. Они созываются не регулярно. Часто срываются. Есть много и нарушений советской демократии. Зачастую на сессиях не бывает кворума. Сессии не заслушивают постоянные комиссии, а этим занимаются исполкомы, не имеющие на то права. На сессиях некоторых Советов, как Мало-Подднеевского, Извальского, вопросы часто решают не хозяева сессии — депутаты, а председатели колхозов и другие местные активисты, не являющиеся депутатами. На одной из сессий Извальского сельсовета выступали только лишь агенты и уполномоченные. Эти уполномоченные и агенты обычно не отчитываются перед депутатами в своей работе, а огульно обвиняют их в бездеятельности, превращая этим сессии в накачки депутатов. Эти накачки, оттирание депутатов от активного участия в работе сессий подрывают советскую работу, снижают активность наших депутатов.

Дел для партийных организаций в области советской работы достаточно. Парторганизации должны взять пример с Хмелевицкой партийной организации, которая вместе с Советом сумела по-большевистски наладить работу по плану, мобилизовав на это весь сельский актив. Секретарь парторганизации тов. Болотников еще в сентябре вместе с исполкомом Совета подработал вопрос о том, как выполнить и перевыполнить план. Благодаря совместной работе и помощи парторганизации Совету Хмелевицкий сельсовет по выполнению плана занимает сейчас первое место.

Партийные организации должны сделать резкий перелом в своей работе, обратить серьезное внимание на Советы, помочь им улучшить свою работу, по-большевистски руководить ими.

О ВВЕДЕНИИ ПЛАТНОЙ ТРУДОВОЙ И ГУЖЕВОЙ ПОВИННОСТИ НА ЛЕСОЗАГОТОВКАХ НАРКОМЛЕСА СССР В I КВАРТАЛЕ 1941 г.

Постановление Совета Народных Комиссаров Союза ССР и Центрального Комитета ВКП(б)

В целях выполнения плана рубки и вывозки леса в первом квартале т. г. Совнарком Союза ССР и ЦК ВКП(б) постановляют:

1. Ввести на лесозаготовках Наркомлеса СССР платную трудовую и гужевую повинность в нижеследующих областях, краях и республиках:

а) с 23 января по 1 апреля 1941 года в Архангельской, Вологодской, Ленинградской, Молотовской, Калининской, Горьковской, Ивановской, Свердловской, Ярославской, Читинской, Кировской, Новосибирской, Омской, Смоленской, Московской, Рязанской, Пензенской, Челябинской, Тамбовской, Куйбышевской, Орловской и Иркутской областях, Хабаровском, Алтайском и Красноярском краях, Удмуртской, Чувашской, Башкирской, Коми, Марийской, Татарской и Бурят-Монгольской АССР и Карело-Финской ССР;

б) с 23 января по 15 марта 1941 года в Воронежской и Курской областях, Приморском и Краснодарском краях, БССР, УССР и Киргизской ССР.

2. Обязать совнаркомы союзных и автономных республик, краевые и областные Советы депутатов трудящихся в указанных республиках, краях и областях:

а) осуществить в I квартале 1941 г. средствами колхозников и единоличников выполнение производственных заданий в следующих размерах:

Области, края, республики	в тыс. кмб.)		
	Заготовка	Вывозка	Подвозка
Архангельская обл.	2200	3000	1900
Вологодская »	1600	2900	1450
Ленинградская »	1930	2320	1060
Молотовская »	860	940	800
Калининская »	800	660	430
Горьковская »	800	850	900
Ивановская »	1000	830	320
Свердловская »	800	380	700
Ярославская »	1230	630	290
Читинская »	800	500	540
Кировская »	700	730	450
Новосибирская »	500	700	270
Омская »	120	460	270
Смоленская »	410	450	60
Московская »	600	370	200
Рязанская »	390	250	—
Пензенская »	300	210	100
Челябинская »	400	250	130
Тамбовская »	300	240	80
Воронежская »	230	150	—
Куйбышевская »	260	310	90
Курская »	170	130	30
Орловская »	150	110	—
Иркутская »	380	230	750
Хабаровский край	450	230	280
Алтайский »	300	430	150
Красноярский »	230	380	430

Председатель СНК СССР
В. МОЛОТОВ.

17 января 1941 года.

Секретарь ЦК ВКП(б)
Н. СТАЛИН.

Наши подарки конференции

Готовясь достойно встретить день открытия XVIII Всесоюзной конференции ВКП(б), коллектив конторы «Заготскот» обещает к 15 февраля выполнить план мясоставок первого квартала на 100 про-

центом. Между работниками нашей конторы заключены социалистические договора.

Для более лучшего обслуживания мясодатчиков контора организовала временные приемные пункты в Верховском,

Черновском и Андриановском сельсоветах.

Мы вызываем на соревнование работников уполномкомзага.

А. Сдобников,
управляющий конторой «Заготскот».



Добровольное спортивное общество „Росход“ (г. Горький) организовало для колхозников курсы общественных инструкторов-лыжников. НА СНИМКЕ: На занятиях. Преподаватель М. И. Иванов объясняет поворот на лыжах через ногу.
Фото П. Вознесенского

Фото ТАСС.

В ЦК ВЛКСМ

ЦК ВЛКСМ установил первым днем комсомольского кросса (соревнования) имени XXIII годовщины Красной Армии — воскресенье 2 февраля 1941 года.

В ознаменование первого дня кросса ЦК ВЛКСМ рекомендует первичным, районным и городским комсомольским организа-

циям провести массовые физкультурные вечера комсомольцев и молодежи, карнавалы на льду, гулянья в парках, специальные киносеансы.

Редакция комсомольских газет предложено выпустить 1 февраля специальные страницы о первом дне кросса (соревнования).

ЛЫЖНЫЕ КРОССЫ

Лыжные кроссы в разгаре. После проведения профсоюзного кросса, в феврале начнутся комсомольский, всеармейский и колхозный кроссы.

Сейчас уже можно подвести некоторые итоги проведения кросса и в нашем районе. Всего вышло на старт в профсоюзном кроссе 1637 человек. Из них 1374 сдали лыжные нормы по комплексу ГТО и БГТО.

Некоторые спортивные общества с помощью широкого актива хорошо подготовили будущих кроссменов, обеспечили равномерность в проведении кросса. В этих физкультурных организациях достигнуты на лучшие результаты. Сявское спортивное общество обещало пропустить через финиш 400 человек, а участвовало на много больше. На Сяве уже сдали нормы на значки ГТО и БГТО 390 человек. Сегодня сдает еще около 150 человек. Здесь активную роль сыграла школа Фабрично-Заводского обучения и средняя школа. Из заводской комсомольской организации сдали нормы 100 человек.

Хорошо проходит подготовка к кроссу и в Шахунской средней школе № 1. Нормы на значок БГТО здесь сдали 182 юных патриота. 24 комсомольца стартовали и сдали нормы по лыжам в Шахунском мехлесопункте.

Готовить физически крепких, готовых к любым испытаниям, спортсменов — дело большой важности. Но не вывелись еще у нас любители парадности, считающие проведение кроссов нечто вроде очередной кампании.

В железнодорожных организациях повседневную деловую подготовку к лыжным кроссам подменили заседательской суетней и шумихой. Помощник начальника политотдела по комсомолу тов. Девятков огра-

ничился одним составлением графиков, а во всем остальном положился на секретарей комсомольских организаций да на спортивное общество «Локомотив». Сам Девятков и его активисты произносили речи, не скупившись на обещания. И что же из этого получилось? Из многочисленной железнодорожной молодежи на ст. Шахунья сдали нормы на значки всего 90 человек, когда одна средняя школа могла бы в три раза превзойти эту цифру.

Профсоюзный кросс проходит плохо и на Вахтане. Здесь стартовали буквально единицы. В комсомольской организации канцелярного завода из 44 человек принимали участие в кроссе всего 9 человек. А в комсомольской организации мехлесопункта ни один комсомолец не сдал нормы. Секретарь комсомольской организации тов. Каргапольцев от слов никак не может перейти к делу. Не оказывают помощи спортивному обществу и секретари парторганизаций Вахтана.

Ненормальным надо считать и такое положение, когда участники профсоюзного кросса, сдав нормы, больше не тренируются, не совершенствуются в технике. Значкист должен быть активистом спортивного дела и добиваться лучших успехов. Быть настоящим лыжником — необходимо регулярно тренироваться.

В конце января заканчивается лыжный кросс профсоюзов и 2 февраля открывается комсомольский кросс. К комсомольским организациям предъявляются еще большие требования. Участники второго кросса должны сдать нормы на комплексе ГТО I ступени и за период подготовки в соревновании пройти тренировочный минимум на лыжах.

А. ЗАРУБИНА,
секретарь райкома комсомола.

Механизацию лесных работ — на полную мощность!

А части пришли на станцию...

Если производительность Сявского автопарка за последнее время значительно поднялась, то в этом главная заслуга стахановцев и партийной организации, которая всеми силами помогает водителям развертывать соревнования.

Рабочие и специалисты вносят немало предложений о том, как устранить помехи на пути транспорта. Эти предложения месяцами лежат в столах начальника отдела. Еще осенью было внесено предложение устроить в лесу площадки для разворота машин, но оно не получило поддержки. А теперь, в условиях снежных заносов, машины в этих местах развертывать невозможно. Плохи подъездные пути к складам, плох и сам главный путь. Начальникам на это указывали неоднократно, но они тоже ничего не сделали. Эти недостатки привели к тому, что за прошлый квартал машины лишь на линии простояли 400 часов.

К голосу рабочих нужно прислушиваться внимательно. Недостатки нужно находить и устранять. Только начальник транспорта т. Колотильщиков и начальник лесного отдела т. Веселов глухи к заявлениям. Характерны такие факты: в столе у т. Колотильщикова десять дней пролежали неразобранными три заявления, а т. Веселов получил заявление от техника Болонина еще в середине декабря и все его не рассмотрел.

Пренебрегая советами, сами начальники не отличаются умением хорошо ориентироваться в работе транспорта. Они любят решать вопросы в надежде на удачу. Так, например, 16 декабря были посланы автомашины за запасными частями в г. Москву. Не прошли машины и половину пути, как части уже прибыли на станцию. Расходы по прогону машин начальники предполагали списать за счет запасных частей, но машины застряли в пути и стоят больше полмесяца. Рабочие говорят, что расходы нужно отнести за счет тех, кто посылал машины. Это будет справедливым уроком.

Приндилов,
ст. бухгалтер Сявского транспорта.

Задерживают трелевку

На участке 18 склада Шахунского мехлесопункта вот уже две недели как подготовлены два волока для тракторной трелевки древесины.

Если пустить два трактора по обоим волокам, то можно стреловать по 200 феметров на каждый трактор.

Однако начальник пункта тов. Невмержицкий мало уделяет внимания тракторной трелевке и не заботится о том, чтобы на эти волока были высланы трактора.

П. Махов.

Преодолимые препятствия

41 тысячу кубометров древесины должны вывезти за первый квартал механизмы Вахтанского мехлесопункта. Однако механизированный транспорт работает без напряжения. За первую декаду программа была не выполнена. Не было трудового подъема и во второй декаде.

У механизированного транспорта много препятствий. В зимних условиях они особенно ощутимы.

При большой нагрузке на трактор нужно иметь не менее 40 комплектов прицепных саней. Но в мехлесопункте словно не ждали зиму и теперь на все трактора приходится таких саней только 12 комплектов. Уже по этой причине трактора загружены не полностью.

Вывозить древесину приходится по неблагоустроенным дорогам. Они избилуют ухабами и снежными заносами. На таких дорогах буксуют и трактора и автомашины. Передкошерам приходится вытаскивать машины на руках, да и этот способ применим лишь в тех случаях, когда машины не загружены. А загруженные машины и трактора часами простаивают на дороге и у складов. Большие простои снижают вывозку. Так, например, 11 января шесть автомашин за смену вывезли лишь 46 кубометров, хотя при нормальных ус-

ловиях на них можно было вывезти не менее 108 кубометров.

Мешает развивать темпы на вывозке и недостаток грузчиков. Мастера участков не забываются организовать постоянные бригады, а предпочитают выделять на погрузку случайно свободных людей, преимущественно из числа лентяев. Поэтому машины простаивают и под погрузкой.

Работа механизмов в мехлесопункте пущена на полный самотек. Начальник службы транспорта Левин и диспетчер Трушков отсиживаются в конторе и даже не знают, с каких складов взят древесину. Недавно по причине неосведомленности диспетчера произошел возмутительный случай. Три машины и 24 рабочих направили возить древесину с участка 11 километра, а туда нет даже проезжей дороги. Затратив 26 машинодней и 120 человекодней, с участка вывезли только 112 кубометров.

Ясно, что расхлябанность в пользовании механизмов и является главной причиной невыполнения программы мехлесопункта. Виноваты в этом, как показывают факты, и мастера участков и работники службы транспорта. Не делает это чести и начальнику мехлесопункта т. Малышеву.

А. Тюлькин.

Растаскивают трактора

Общезвестно, что когда трактор ставят на ремонт, то полагаются составить акт о его состоянии и дефектную ведомость, а рабочим, занятым на ремонте, нужно вручить наряд. Когда будущая работа спланирована таким образом и размеры ее ясны, то рабочему остается только последовательно выполнять работу.

Такого порядка в мастерской Шахунского мехлесопункта нет. Там ремонт трактора не оформляют заранее нужными документами и, когда рабочие приступают к ремонту, получается путаница: они ищут детали, собирают их, потом переносят на другой трактор и снова ищут детали. Нет ничего удивительного, что при такой неорганизованности трактора простаивают в ремонте до 1035 часов вместо 520 часов по норме.

Трактор № 217 поставлен на капитальный ремонт 15 октября 1940 года и до сих пор находится не отремонтированным. За это время вал фракциона собирали и разбирали три раза. Первый раз вал целиком взяли на трактор № 221. Потом отдали на трактор № 225 передние очистители. Рычаг коробки скоростей взяли для трактора № 221, верхний водяной патрубок взяли для трактора № 219, а гусеничные полотно растаскили по другим тракторам.

С мая прошлого года стоит

в сборочном цехе трактор № 3 и все еще не собран. Его несколько раз принимались собирать, но что затратили немало средств, но получилось по обыкновению: муфты сцепления и маховик взяли на трактор № 2, бункер на трактор № 5, гусеничные полотно на трактор № 215 и т. д. Трактор № 3 находится в жалком виде и забыт всеми.

В мехлесопункте так повелось, что стоит только устроить какую-либо часть на поставленном в ремонт тракторе, как ее уже снимают и отдают для другого трактора. В результате такого ремонта почти каждый трактор имеет дефекты и работает уже не в полную мощность.

Выгоднее ремонтировать трактора полностью. Это знает и механик Трушков, который должен отвечать за техническое состояние парка. Только никто с него не требует ответственности, а самому ему все равно — прочно отремонтировали трактор или лишь заменили части.

Простой тракторов в ремонте и разные перестановки частей приносят большие убытки мехлесопункту. Неужели это не ясно начальнику тов. Невмержицкому и парторгу т. Зорову, которые мирно наблюдают за тем, как растаскивают трактора.

А. Кузьмин,
нормировщик мехлесопункта.



Каждому колхозу — навозохранилище

В целях сбережения удобрительных свойств навоза, его необходимо хранить в навозохранилищах. При неправильном хранении навоза происходят большие потери и удобрительная ценность его снижается в 1,5—2 раза. Самые большие потери навоза и наиболее ценной его составной части — азота бывают в то время, когда навоз продолжительное время лежит разбросанным по земле или сваленный в беспорядочных кучках и остается без соответствующего ухода.

Неубранный в навозохранилища и разбросанный по двору, навоз является причиной распространения заразных и глистных заболеваний сельскохозяйственных животных. Устройством навозохранилища в каждом колхозе разрешаются две задачи агротехническая и санитарная.

При ежедневной загрузке навозохранилища свежий навоз укладывается слоями, высотой до 60 сантиметров и тщательно уплотняется. Постепенно высоту штабеля доводят до 1,5—2 метров. Навоз должен храниться все время в плотном и влажном состоянии. Не должно допускаться чрезмерного нагревания, когда навоз начинает парить. При высыхании его следует производить поливку навозной жижей из сборных колодцев, а если последней не хватает, то водой. При правильном хранении навоз созревает через 2,5—3 месяца и тогда его можно будет вывозить на поля.

Навозохранилище полагается строить на расстоянии 50 метров от животноводческих построек и не ближе 200 метров от жилых домов. По рельефу местности навозохранилище необходимо размещать на пониженной части в отношении животноводческих, жилых и производственных построек, а по отношению господствующих ветров — с подветренной стороны. Нельзя строить навозохранилище в низких, заболоченных местах, подвергающихся затоплению, а также вблизи рек, озер, прудов и колодцев.

Помещенный ниже план навозохранилища рассчитан на 300 тонн, из расчета хранения навоза, накапливаемого в течение 2,5—3 месяцев от 100 голов крупного рогатого скота. Размер навозохранилища

И. НЕСТЕРОВ,
техник строитель райзо

по дну 900 x 2100 сантиметров, глубина котловины от 1—1,5 метра, стены делаются откосом на 40 градусов и трембуются толщиной 50 сантиметров. Чтобы дно котлована не была водонепроницаемым, его следует утрамбовать хорошей мятой глиной толщиной 25—30 сантиметров. С обоих концов навозохранилища устраивается пологий спуск с уклоном 9 градусов, вымощенный булыжником или пластином. Проезд вдоль навозохранилища вымощивается булыжником или пластином толщиной 10 сантиметров. Ширина проезда 250 сантиметров.

Жижесборник делается в форме вытянутого прямоугольника размером 126 см. шириной и 226 см. длиной, полезной высотой 90 см. от пола до нижнего края выпускного отверстия. Полу дается уклон в сторону люка 0,015 см. Жижесборник рубится из пластин в лапу сечением 8x16 см. с деревянным дном из горбылей толщиной 4 сантиметра

Полезный объем жижесборников (2 кубометра каждый) для навозной жижи определен из расчета 1,33 куб. емкости жижесборников на каждые 100 тонн навоза. Жижесборник перекрыт накатом из бревен сечением 18 см., на котором насыпается слой глины. Для откачки жижи устраивается люк размером 110x10 см., который помещается в наружном конце жижесборника. Люк за-

крывается двумя крышками: верхняя из досок 5 см., а внутренняя из горбылей толщиной 3—4 см.

Вокруг стенок и под дном жижесборника укладывается и трамбуется слой мятой жирной глины в 30 см., не содержащей посторонних примесей.

При высоком уровне стояния грунтовых вод, навозохранилище можно устраивать при мелкой котловине 20—40 см. глубины или даже на поверхности земли. В этом случае борта навозохранилища могут делаться из бревен толщиной 15 см. Деревянный борт состоит из стоек диаметром 16 см., закапываемых в землю не менее 150 см. глубины и устанавливаемых на расстоянии 200—225 см. одна от другой. Под стойки кладутся подкладки толщиной 16 см. и длиной 50 см.

Пространство между стойками забирается бревнами толщиной 16 см. на просмоленной пакле. Поверху делается обвязка из бревен той же толщины. Высота стен над уровнем земли 80 см. С наружной стороны стен устраивается глиняная обмазка шириной 70 см. Все деревянные части должны быть хорошо просмолены. Для устройства такого навозохранилища потребуется круглого леса 18 кубометров, пластин 6, досок 1 кубометр и горбылей 1,70 кубометра. Потребность в людской силе 206 человекодней.

Лучше всего начинать строительство навозохранилища с начала апреля. Сейчас этому делу должна предшествовать тщательная подготовка. Необходимо заготовить и вывезти лесоматериалы.

Необходимое пособие для колхозов

Раньше в колхозе имени Калинина навоз беречь не умели. Его разбрасывали всюду, где только придется. На поле вывозили и сваливали мелкими кучками, впоследствии он выветривался, высыхал и не давал той силы, которую мог бы дать при умелом хранении и правильном его использовании.

За последние годы с таким ценным удобрением, как навоз, стали обращаться несколько по-иному.

Теперь навоз не выбрасывается где попало, а бережно складывается на полях в большие кучи. Но этот метод не удовлетворяет колхозников. Некоторые давно поговаривают о том, чтобы построить в колхозе хорошее культурное навозохранилище, но не знают как и с чего начать.

В колхозе есть хорошие плотники Павел Васильевич Самородов, Николай Ефимович Меньков, Василий Алексеевич Смирнов, Василий Иванович Груздев. Это замечательные мастера. От их рук не отобьется никакая работа.

Лесу здесь также достаточно. 500 корней заклемили для постройки навозохранилища. Если тес потребуется, то пильщиков также нанять не придется. Братья Бурдины Иван Николаевич и Алексей Николаевич — трудолюбивые люди. Они не замедлят напилить и тесу и горбылей.

Помещенные сегодня в газете статья и план навозохранилища — большое пособие для колхозов. Мне кажется, что первым в Мало-Широковском сельсовете применить этот план на практике должен колхоз имени Калинина, а его примеру будут следовать и другие колхозы.

А. Грэмин,
председатель исполкома М Широковского сельсовета.

Копим навоз

ХМЕЛЕВИЦЫ. В прошлые годы в колхозе «Всходы Ильича» плохо заботились о накоплении навоза на общественных дворах, а также не вывозили на поля навоз со дворов колхозников. Правление колхоза ограничивалось тем, что вывезут на поля несколько возов навоза, да минеральных удобрений несколько центнеров. Брать навоз со дворов колхозников правление не решались, чтобы «не обидеть» людей, и получалось, что колхозники удобряли свои усадьбы, а общественная земля истощалась. От этого и урожай у нас были низкие и трудодень бедный. Сейчас этот вопрос мы ставим иначе.

Мы боремся за то, чтобы не только от общественного животноводства копить навоз, но чтобы все колхозники копили и вывозили на колхозные поля больше навоза. Наши скотницы и доярки на фермах регулярно производят подстилку соломы и вывозят навоз в одно определенное место, чтобы недопустить потерь. Учитывая, что и нынче к весне мы должны вывезти на поля около 4000 тонн навоза, я решил еще больше бороться за его накопление.

Сейчас следует поднять перед правлением такой вопрос, чтобы немедленно приступить к строительству навозохранилища. От этого мы еще больше поднимем урожайность наших полей.

Ф. Шабалин,
зав. фермами колхоза «Всходы Ильича».

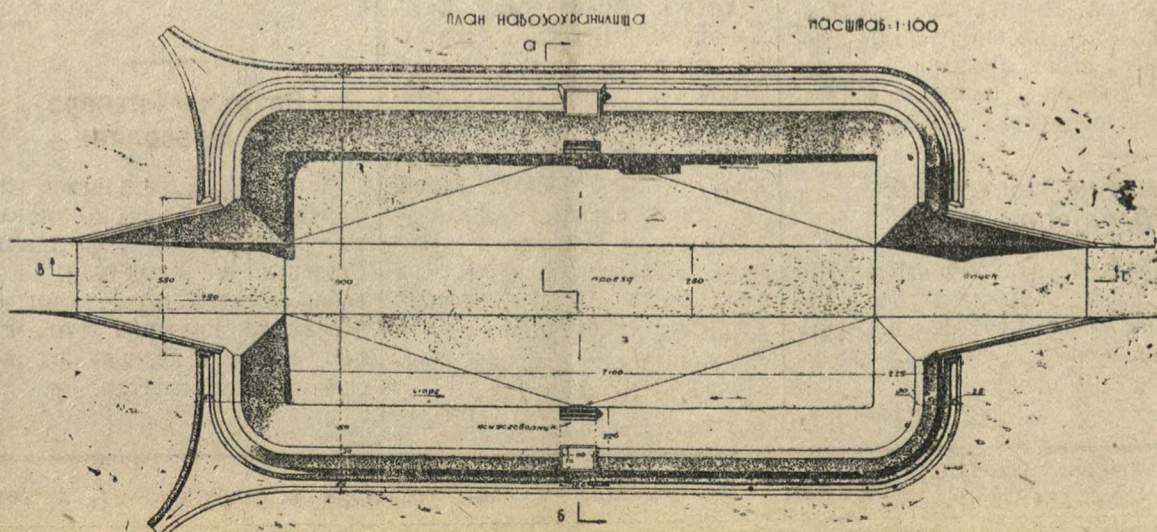
Для постройки есть все

На днях я был на областной сельскохозяйственной выставке. Видел я там очень многое. Великие достижения трудящихся колхозников нашей области. Многие показаны на выставке из того, что добились колхозники за последние годы в повышении урожайности, в развитии общественного поголовья скота, в увеличении ульев и повышении продуктивности скота и проч.

Из виденного на выставке мне очень понравились культурные навозохранилища, построенные в ряде районов области.

Возвращаясь из Горького домой, я поставил себе задачей построить такое навозохранилище у себя в колхозе. Лес у нас найдется. Плотники также имеются в колхозе свои: Алексей Федорович Чистяков, Василий Иванович Мурашев, Алексей Иванович Редькин. Они охотно берутся за строительство. Обсудив этот вопрос с колхозниками, мы решили весной этого года начать строительство такого навозохранилища.

А Зверев,
председатель колхоза «Заветы Ленина».



Соглашение между СССР и Японией о продлении рыболовной конвенции

В результате переговоров, имевших место в ноябре-декабре 1940 года и в январе 1941 года между Народным Комиссаром Иностранных Дел В. Молотовым и японским послом г. Татекава, подписано советско-японское соглашение о продлении на 1941 год рыболовной конвенции 1928 года, которая уже была продлена ранее в 1936, а также на 1937, 1938, 1939 и 1940 годы.

По сравнению с соглашением на 1940 год, заключенное на 1941 год соглашение имеет новый существенный пункт. Японские рыбопромышленники в 1941 году обязаны внести надбавку в размере 20 процентов от всей суммы арендной

платы и причитающихся налогов и сборов.

Подписанное соглашение гарантирует Советский Союз от убытков в связи с возможными колебаниями цены.

Соглашение является, несомненно, шагом вперед в деле улучшения советско-японских отношений.

Между правительством СССР и правительством Японии достигнуто также соглашение об организации комиссии из представителей обеих сторон для выработки новой рыболовной конвенции вместо конвенции, срок которой истек в 1936 году и действие которой продлено на 1941 год.

(ТАСС).

Урегулирование вопроса о задолженности фирмы Мацуо Докияд Советскому торгпредству в Токио

Во время последних советско-японских переговоров был урегулирован вопрос о задолженности фирмы Мацуо Докияд торгпредству СССР в Токио.

Еще в сентябре 1936 года Советское торгпредство заключило с этой фирмой договор на постройку трех пароходов. В 1938 году фирма отказалась выполнить договор, причем не

только не уплатила предусмотренную договором неустойку, но и не вернула аванса, выплаченного ей в свое время Советским торгпредством.

По заключенному теперь соглашению фирма Мацуо Докияд уплачивает неустойку в размере 300 тысяч иен и возвращает полученный ею аванс в сумме 1647750 иен. (ТАСС).

На родине В. И. Ленина

Тысячи трудящихся со всех концов Советского Союза приезжают в Ульяновск (бывший Симбирск) посмотреть места, где родился и провел свои детские и юношеские годы Владимир Ильич Ленин.

За последний год Дом-музей посетило свыше 60 тысяч че-

ловек. Скромность обстановки, простота и культура быта семьи Ульяновых оставляют у всех неизгладимое впечатление.

Музей пополнился значительным количеством новых материалов. Найдено 23 документа, характеризующих жизнь семьи Ульяновых в Симбирске. (ТАСС).

Связь в дни XVIII Всесоюзной конференции ВКП(б)

Связисты Союза энергично готовятся к обслуживанию XVIII Всесоюзной конференции ВКП(б). Десятки отдаленных городов, не имеющих постоянной радиотелефонной связи с Москвой, на время работы конференции эту связь получают. Уже проведена проверка слышимо-

сти радиотелефона между Москвой и Красноводском, Чарджоу, Кустанаем, Ленинканом, Андижаном и другими городами.

15 февраля, в день открытия партконференции, на вахту встанут лучшие стахановцы и мастера связи.

(ТАСС).

Техническая помощь районной промышленности

Наркоместпром РСФСР организует техническую помощь районной промышленности. Райпромкомбинатам будут рассылаться описания технологических процессов производства отдельных видов изделий ширпотреба, чертежи оборудования, которые мастерские могут изготовить собственными

силами, типовые проекты предприятий, цехов, мастерских.

Местами разосланы проекты гончарной, ремонтно-механической, обоевой, мебельной и других мастерских. Утверждаются типовые проекты шорноседелной, бондарной, овчинно-шубной, валяльно-войлочной мастерских. (ТАСС).

400 тысяч участников лыжного кросса профсоюзов

На 20 января, по данным Отдела физкультуры и спорта ВЦСПС, в лыжном кроссе профсоюзов участвовало свыше 401 тысячи человек. Лыжные нормы комплекса «Готов к труду и

обороне» сдали 205 тысяч 700 человек. В прошлом году лыжный кросс профсоюзов привлек всего 355 тысяч участников.

(ТАСС).

Военные действия в бассейне Средиземного моря

На центральном участке албанского фронта греки заняли сильно укрепленный район. На других участках — действия патрулей.

Германская газета «Фелькшер Beobachter» публикует сообщение о том, что руководство всеми военными операциями в Греции и Албании принимает на себя Англия.

В Восточной Африке итальянцы под нажимом англичан эвакуировали Кассаул (Англо-египетский Судан) Корреспондент агентства Асошиэйтед Пресс сообщает, что английские моторизованные части после захвата Кассаулы вступили в Абиссинию.

В Северной Африке англичане завершают приготовления к штурму Тобрука.

19 января соединения германских пикирующих бомбардировщиков пять раз в течение дня атаковали порт Ла-Валетта на острове Мальта (английская военно-морская база в центральной части Средиземного моря). По германским и итальянским сведениям, на верфях, в доках и промышленных сооружениях вспыхнули пожары. Бомбами крупного калибра вновь поврежден английский авианосец «Илластриет».

Итальянская газета «Пополо д'Италия» отмечает, что английский генеральный штаб концентрировал в Египте, Судане и в Кении значительные силы и военные материалы, которые предназначались сначала для самой Англии. Большое количество военного снаряжения отправлено также в Грецию.

По словам газеты, до ноября 1940 года Англия имела в Средиземном море около 40 процентов всего своего военного флота. Сейчас эта цифра возросла до 60 процентов.

(ТАСС).

Таи и Французский Индокитай

По сообщениям американских и японских корреспондентов, войска Таи продолжают продвигаться вглубь Индокитая. Представители гражданских властей Таи направляются во Французский Индокитай, чтобы взять в свои руки административное управление в оккупированных районах.

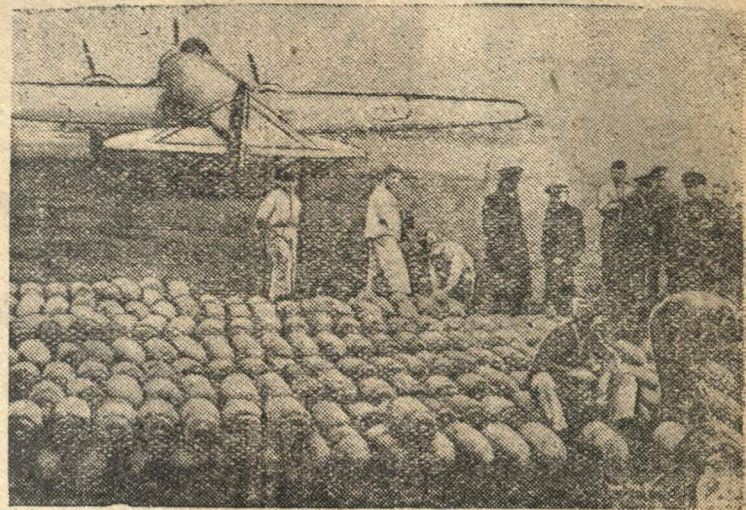
16 января войска Таи одержали крупную победу, захватив много пленных. Французы потеряли убитыми несколько сот человек. Самолеты Таи уничтожили 18 французских катеров с войсками.

Французская авиация бомбардирует позиции Таи.

(ТАСС).

ЗА ГРАНИЦЕЙ

На албанском фронте



Итальянская авиационная база в Албании.

Фото ТАСС.

Обсуждение законопроекта Рузвельта

В комиссии по иностранным делам палаты представителей США продолжается обсуждение законопроекта о передаче вооружения Англии в аренду или в займы.

Военный министр США Стивенсон заявил комиссии, что положение Англии в настоящее время является более серьезным, чем в сентябре 1940 г. Он выразил большие опасения относительно кризиса, который может наступить «в ближайшие два или три месяца».

По словам Стивенсона, цель внесенного законопроекта — предотвратить крушение Англии. Один из членов конгресса задал вопрос, возможен ли военный разгром Германии с тем количеством войск, которое может выставить Англия? Стивенсон ответил на это, что он предпочитает не обсуждать публично предположение о том, что для обеспечения победы Англии потребуются американские войска.

(ТАСС).

Вступление Рузвельта на пост президента

20 января состоялась торжественная церемония вступления Рузвельта на пост президента США, на который он в ноябре 1940 года был избран в третий раз подряд.

Во время церемонии Рузвельт выступил с речью.

(ТАСС).

Встреча Гитлера с Муссолини

Как передает германское информационное бюро, 20 января состоялась встреча между Гитлером и Муссолини. Подробно обсудив существующее положение, Гитлер и Муссолини пришли к полному согласию по всем вопросам.

(ТАСС).

Англо-германская война

Как передает агентство Трансокеан, германские истребители и бомбардировщики совершили в ночь на 20 января новые налеты на Лондон, Саутгемптон и другие города Южной Англии. Операции в районе Лондона были сосредоточены против важных силовых станций и газовых заводов. На объектах, подвергшихся бомбардировке, вспыхнули большие пожары и произошли взрывы.

По данным агентства Рейтер, в результате воздушных налетов на Англию, в течение декабря среди гражданского населения убито 3793 человека и ранено 5044 человека. Агентство отмечает, что количество жертв воздушных бомбардировок в Англии уменьшилось по сравнению с прошлыми месяцами. (ТАСС).

Новости зарубежной техники

Усовершенствованный процесс производства нилона

Газета «Нью Йорк таймс» сообщает, что американская фирма «Дюпон» приобрела патент на усовершенствованный метод производства искусственного волокна, известного под названием нилона (искусственный шелк). Метод состоит в обработке водородом исходных материалов, служащих для получения нилона, под давлением и при высокой температуре.

Согласно патенту, обработка водородом амида двукарбонсевой кислоты (исходный материал для производства нилона) производится в присутствии катализатора вроде никеля при температурах 200—450 градусов и давлении 10,5 атмосферы. В результате процесса получают тончайшие волокна нилона. (ТАСС).

Ответственный редактор
Б. И. ЖИРНОВ.

РАЙКОМХОЗУ
т р е б у е т с я
К У З Н Е Ц

на постоянную работу.
Оплата по соглашению.