

Накануне XVIII Всесоюзной конференции ВКП(б) (1 стр.)
Н. Миронов—Больше товаров и продовольствия из местного сырья (2 стр.)
М. Уваров—Использовать все возможности (2 стр.)
И Комиссаров—Правильно организовать работу постоянных звеньев в колхозах (3 стр.)
И. Моисеенко—Готовить коня к весенним полевым работам (3 стр.)
И. Цветков—Два колхоза (4 стр.)
 За границей (4 стр.)

Год издания XI | № 36 (2565) | 13 февраля 1941 г., четверг | Цена 8 коп.

Накануне XVIII Всесоюзной конференции ВКП(б)

Новая профессия

Как только были закончены все сельскохозяйственные работы, мы сразу же заключили индивидуальные договоры с Вахтанским мехлесопунктом, а по первому снегу я, Иван Малинин и Николай Мамзодов отправились в лес.

Нам отвели делянки в стороне от 13 участка, среди густого леса. Начальник участка т. Баранов помог нам устроиться на квартиру в деревне, снабдил всем необходимым, и началась новая полоса нашей трудовой жизни.

Привыкать было трудно. На другой же день мои товарищи стали сомневаться в том, смогут ли они выполнить договора. Действовала оторванность от дома и неумение применить в работе. Я рассказал своим товарищам, что с малых лет мы труженики и нам нечего бояться работы. Поработаем — научимся. Ведь и Гузиенко не сразу стал знатным лесорубом. «А кто такой Гузиенко?» — спросил меня товарищ. Я рассказал, что знал о нем из газет, а заодно напомнил, что государству нужен лес для социалистического строительства. На другой день мы читали газеты. Узнавали как нерадивые люди становятся стахановцами. Мои товарищи повеселели. Так у нас пошло по-новому — днем работаем в лесу, а вечером читаем газеты и делимся впечатлениями.

У нас явилось желание работать тоже по-стахановски. Но как организовать лучше труд, мы не знали. Валили все деревья сразу, а потом все вместе принимались за разделку. Сильно старались, а все выходило что-то не так. Выработали всего по три кубометра на человека. Рядом с нами в это время работала бригада Воробьева. Эта бригада выработала в два раза больше нашего. Воробьев осуществляет стахановский метод на практике. На работе они стоят все по своим местам и делают каж-

дый свое дело, так что у них и рубка и разделка идет конвейером.

Стали распределять обязанности по примеру воробьевской бригады. Оказалось, что и мы можем работать не хуже соседей. Но явилось препятствие. Нам пришлось ждать, когда бракер обмерит лес, а после уже разделять его по сортам. Получался завал. Тогда с помощью бракера я стал усиленно изучать сорта и вскоре это освоил.

Дело у нас пошло хорошо. Выработываем в день уже до двух норм. Этого показалось мало.

— Какие мы будем стахановцы, если остановимся на первом успехе, — говорили товарищи. Но для того, чтобы еще лучше организовать труд, нужно было пополнить бригаду, а людей не было.

В это время вышло постановление о платной трудовой повинности на лесозаготовках. И на наш участок стали приезжать колхозники. Среди них были девушки из колхоза им. ОГПУ, М Широковского сельсовета — Лидия Смирнова, Евдокия Патурова и Анна Кукушкина. Их не брали в бригады, опасались, что мало выработают. Но мы пригласили девушек работать вместе. Бригада стала полной. И дело у девушек с нашей помощью пошло хорошо. Иному мужчине столько не выработать, сколько сделают они за день. Работая вместе, мы только за два дня заготовили 55 кубометров. Бригада — большая сила, тем более, если в ней каждый чувствует себя на своем месте.

Больших успехов у нас, конечно, еще нет. Мы только овладеваем квалификацией лесорубов, но тем не менее план колхоза уже выполнили на 70 процентов.

А. Блохин,
член колхоза «Победа»,
М-Широковского сельсовета.

Примерная работа лесорубов-колхозников

Колхозники сельхозартели «Искра», Извальского сельсовета, по-стахановски организовали работу на заготовке лесоматериала. Они первыми вышли на работу на участок 17-й километр Вахтанского мехлесопункта.

Включившись в социалистическое соревнование имени XVIII Всесоюзной конференции ВКП(б), они взяли на себя обязательства — ежедневно выработывать по полторы нормы на каждого человека. Эти социалистические обязательства лесорубы выполняют с честью.

Звено Александра Петровича Смирнова в количестве трех человек на 1 февраля заготовило по 74 нормы на каждого. Темпы работы на заготовке леса они не снижают и сейчас. Лесорубы ежедневно выработывают по две и более нормы каждый. Хорошо работает на вывозке леса бригада возчиков из этого же колхоза под руководством т. Смирнова. Бригада выполняет задание на 122 процента.

Также хорошо работают в лесу и колхозники сельхозартели «Сokol». Звено из трех человек под руководством Макара Ильича Соколова ежедневно выполняет задание на 135 процентов.

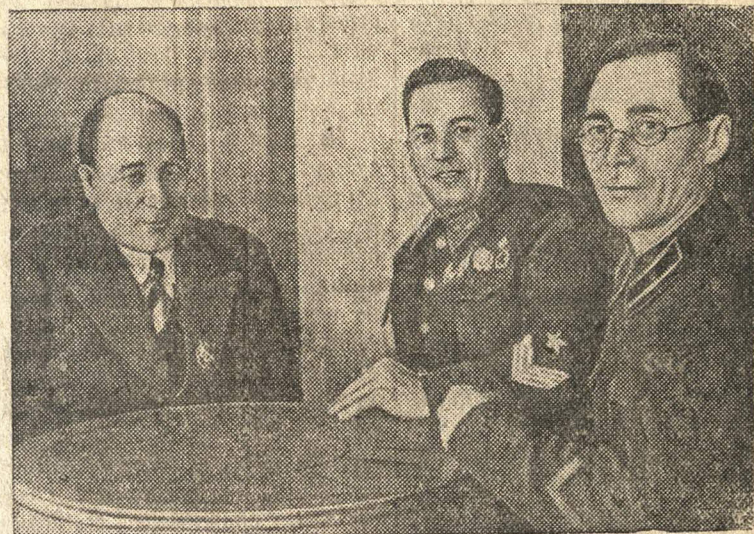
Выработал 137 норм

Лесоруб Шакир Мухаматчин в Шахунском мехлесопункте славится как хороший организатор труда. На его лесосеке всегда образцовый порядок, низкий пенек, сук собран в кучи, древесина окупена.

В настоящее время Мухаматчин с бригадой в 5 человек работает по методу Гузиенко и хорошо выполняет нормы, причем всю продукцию выпускает высоким качеством. За сезон сам Мухаматчин уже выработал 137 норм, а члены бригады Хамадшин — 132 нормы, Лотиков — 130 норм и Файзрахманов — 108 норм. Все они получили уже по 4 премии-надбавки. Их дневной заработок достигает 26 рублей на человека.

15 января этой бригаде был вручен красный флажок. Он развевается на лесосеке от легкого ветерка, словно аплодирует за хорошую работу.

М. Дубинов.



Слева направо: бывший командир лыжного отряда товарищ Тойво Антикайнен и бывшие бойцы его отряда генерал-майор Аксель Анттила и капитан Бруно Лахти.
Фото М. Редкина.

Фото ТАСС.

Закончилась первая Сессия Верховного Совета Молдавской ССР

11 февраля закончилась продолжавшаяся четыре дня первая Сессия Верховного Совета Молдавской ССР.

Сессия единогласно утвердила Конституцию Молдавской Советской Социалистической Республики. Избран Президиум Верховного Совета в составе 15 человек. Председателем Президиума избран товарищ Брокко.

Образовано правительство

Молдавской республики. Председателем Совнаркома Молдавской ССР утвержден тов. Константинов.

Принято решение о переводе Молдавской письменности на алфавит, основанный на русской графике. Сессия с исключительным подъемом приняла приветственные телеграммы товарищам Сталину, Молотову, Калинин, Хрущеву и Тимошенко. (ТАСС.)

Конкурс на лучший проект оформления павильонов сельскохозяйственной выставки

На Всесоюзной сельскохозяйственной выставке заканчивается конкурс на лучший проект внутреннего оформления павильонов в 1941 году. Участвуют в конкурсе свыше 100 художников, архитекторов, директоров и методистов павильонов.

Оформители создали ряд интересных проектов. Обращает на себя внимание стенд «Травопольные севообороты многоотраслевого хозяйства». Путем сочетания световой и звуковой

автоматики авторам проекта удалось показать весь комплекс агромероприятий, связанных с введением правильных севооборотов. Выделяется макет стенда колхоза «Гигант», Аларского района, Иркутской области. В стенд введены натуральные экспонаты, детали машин, фотографии, схемы и т. д.

В ближайшие дни жюри конкурса рассмотрит образцы проектов, представленных на конкурс. Авторы лучших работ будут премированы (ТАСС.)

Старт при 57-градусном морозе

11 февраля в Якутске при 57-градусном морозе стартовала команда лыжников спортивного общества «Молния», совершающая переход по маршруту Якутск—Алдан—Якутск.

1200 километров пути, пролегающего по сильно пересеченной местности лыжники предполагают пройти за 22 дня. Переход посвящен XXIII годовщине Красной Армии. (ТАСС.)

Выдающийся рекорд бурщика Янкина

Знатный бурщик шахты «Красногвардейская» Красноуральский район, Свердловской области, Илларион Янкин установил в честь XVIII Всесоюз-

ной партконференции выдающийся рекорд. 10 февраля он выполнил норму на 4857 процентов. Отбито 810 тонн руды. (ТАСС.)

УСПЕХИ СВЯЗИСТОВ

Коллектив связистов готовит достойную встречу XVIII партийной конференции. В социалистическом соревновании имени конференции идет впереди Макаринское отделение связи. Здесь общий план почтовых оборотов выполнен на 128 проц. Хорошие показатели имеются в Сявском и Вахтанском почтовых отделениях. В целом контора связи выполнила план на 106 процентов.

В честь открытия XVIII Всесоюзной партийной конференции в Акатах открывается поч-

товое агентство. На Вахтане будет открыт специальный киоск для продажи газет и журналов. В нем трудящиеся Вахтана будут покупать свежие газеты с материалами XVIII Всесоюзной конференции ВКП(б).

Над овладением техникой телеграфного аппарата у нас работают 40 человек. Отлично изучают азбуку Морзе тт. Савиных, Балыбердин, Лебедев, Христолюбов, Калинин и Коротаева.

Н. Некрасов.

Больше товаров и продовольствия из местного сырья!

Постановление СНК и ЦК ВКП(б) от 9 января 1941 года «О мероприятиях по увеличению производства товаров широкого потребления и продовольствия из местного сырья» направлено на то, чтобы еще более широко и всесторонне использовать природные ресурсы нашей страны, бурно развивать местную промышленность, развязать инициативу городов и районов в производстве товаров широкого потребления, полнее удовлетворять спрос населения на эти товары.

В этом еще раз можно видеть исключительную заботу партии, правительства и лично товарища Сталина об удовлетворении быстро растущих потребностей граждан нашей страны.

XVIII съезд ВКП(б) в своих решениях дал директиву «всемерно развивать местную промышленность и промысловую кооперацию, являющиеся крупным источником удовлетворения растущих потребностей трудящихся».

Теперь для решения этой задачи созданы дополнительные стимулы: даны права местным советским органам планировать производство товаров широкого потребления и распоряжаться ими, создана финансовая заинтересованность районов в развитии местной промышленности. Снабжение населения товарами широкого потребления теперь будет зависеть, главным образом, от нашего умения по большевистски выполнять постановления ЦК ВКП(б) и СНК СССР.

Наша область за годы третьей сталинской пятилетки увеличила производство товаров широкого потребления на 46 проц. В 1937 г. местная промышленность и промысловая кооперация выработали их на 254 млн. руб., а в 1940 г. — на 372 млн. рублей.

Промышленность районного подчинения увеличила выпуск продукции широкого потребления в 2,6 раза. В 1938 году местная промышленность и промысловая кооперация имели в 38 районах области, в 1940 году — в 57 районах.

Там, где партийные и советские организации уделяют большое внимание местной промышленности, она и работает лучше. Так, например, местная промышленность и промысловая кооперация Богородского района план по выпуску валовой продукции выполнили в 1940 году на 116 проц. Д. Константиновский и Гагинский районы, в прошлом совсем не имевшие промышленности, организовали выпуск мебели, валяной обуви из сырья колхозников, обзонаго инвентаря и др. изделий.

Однако, состояние местной промышленности является неудовлетворительным. Во многих районах области она развита слабо, а в некоторых районах — Дивеевском, Перевозском, Салганском — ее совсем нет.

В прошлом году местная промышленность области не выполнила план по выпуску целого ряда товаров широкого потребления: по мебели, обзонаго изделиям, примусным горелкам и т. д., а некоторые районы — Вознесенский, Варнавинский, Кзыл-Октябрьский, Линдов-

ский и Ляховский совершенно сорвали программу по производству товаров широкого потребления и не выполнили плана организации новых предприятий.

Программа по выработке стройматериалов была выполнена всего на 37,3 процента. Недодано 9 млн. штук кирпича и 3 тыс. тонн известня. Отдельные районы закрывали кирпичные заводы (Павлов, Кулебаки и др.) и в то же время, ощущая большую нужду в стройматериалах, завозили их из г. Горького, непроизводительными грузами железные дороги и водный транспорт.

В нашей области веками складывались разнообразные кустарные промыслы и поэтому значение промысловой кооперации в производстве изделий широкого потребления у нас особенно велико.

За годы третьей сталинской пятилетки промысловая кооперация увеличила выпуск товаров на 40 проц. Такой рост совершенно недостаточен, а лесная промысловая кооперация, например, в 1940 году по сравнению с предыдущим годом даже снизила выпуск продукции, в частности, выпуск деревянных ложек, комодов, кухонных столов, стульев, лыж и т. д.

Немало товаров широкого потребления, которые с успехом можно было производить внутри области, завозились издалека. Например, дверные ручки из Тулы, иголки примусные — из Харькова, петли дверные — из Казани, ложки чайные и столовые — из Иваново и Москвы, лопаты — из Днепрпетровска, деревянные игрушки — из Кирова и Украины, футляры для патефонных пластинок — из Ленинграда и Москвы и т. д. Завозили также все виды стеклянных изделий, хозяйственную посуду и разные изделия из дерева. Это получалось потому, что местная промышленность и промысловая кооперация не вели борьбы за расширение ассортимента выпускаемых изделий и даже забросили ряд сложившихся промыслов: балахнинские кружева, резьба по камню, гродецкие пряники и др.

А горкомы, райкомы партии и исполкомы городских и районных советов руководили местной промышленностью и промысловой кооперацией крайне слабо.

Пленум обкома ВКП(б), обсуждавший вопрос о мероприятиях по реализации постанов-

♦ ♦ ♦
Н. МИРОНОВ,
секретарь обкома ВКП(б)

ления Совнаркома СССР и ЦК ВКП(б) от 9 января 1941 года, дал директиву увеличить производство товаров широкого потребления в целом по области не менее чем на 25 проц.; местная промышленность должна увеличить выпуск изделий не менее чем на 53 проц., а промысловая кооперация — не менее чем на 22 проц.

Область имеет возможность полностью обеспечить себя мебелью, резко повысив ее качество, обзонами изделиями, кроватями, примусными горелками, всевозможными видами щепных товаров: корытами, сундуками, всеми культтоварами из дерева, расширить производство стеклянной и гончарной посуды и металлоизделий, а также резко увеличить выпуск продовольствия. Для этого по линии местной промышленности и промысловой кооперации намечено организовать не менее 117 новых предприятий и мастерских.

В первом полугодии текущего года по местной промышленности нужно закончить строительство фабрики бумажного литья, фабрики пластмасс, фабрики безолифной краски и др. По промысловой кооперации — прядильной фабрики на 3 600 веретен в Городец, картонной фабрики, мастерской по изготовлению запасных частей к швейным машинам и др.

Кроме этого, необходимо открыть не менее 252 мастерских и павильонов по ремонту одежды, велосипедов, швейных машин и других видов металлических изделий, по ремонту обуви и вулканизации и регенерации старых резиновых изделий.

Для быстрого увеличения производства товаров широкого потребления у нас есть условия: обилие естественных богатств (лес, ископаемые), большое количество отходов промышленных предприятий создают хорошую сырьевую базу для местной промышленности и промысловой кооперации.

Оборудование в предприятиях местной промышленности и промысловой кооперации часто полностью не загружено, а большинство мастерских работают только в одну смену.

В целях увеличения производства продовольственных то-

варов из местного сырья пленум обкома ВКП(б) дал директиву поставить на откорм в 1941 году не менее 40 тыс. свиней, в том числе не менее 24,5 тыс. голов в гор. Горьком, довести улов рыбы из местных водоемов до 21,5 тыс. центнеров, заготовить 2,4 тыс. тонн грибов, 2,5 тыс. тонн лесных ягод. Намечено организовать 450 грибоварочных и грибозаготовочных пунктов, 35 вареньеварочных и других пунктов по переработке ягод, 15 сушильных и 10 копильных пунктов и не менее 7 картофелетерочных и паточных заводов.

По сравнению с прошлым годом свинооткорм, рыболовство, сбор ягод и грибов расширяются в полтора—два раза.

За истекший месяц сделаны первые шаги по расширению производства изделий широкого потребления.

В январе начал работать промкомбинат в Варнавине, выпускающий мебель, валяные сапоги, кадки, деревянные ведра, шайки и проч.

Организован районный промкомбинат в Балахне.

В Городецком промкомбинате начала работать пошивочная мастерская; в Павлове — механическая мастерская точной механики и по бытовому обслуживанию.

В Чернухинском промкомбинате организуется ткацкое производство (кустарное).

В Васильсурском промкомбинате организовано валяльно-сапожное производство и в январе изготовлены первые 70 пар валяных сапог.

Организовано производство лыж в Лукояновском (выпущено уже 700 пар) и Межевском промкомбинатах.

Автозаводский промкомбинат выпустил 10 тыс. штук примусных горелок новой конструкции.

В Сормове пущена в эксплуатацию мастерская по производству детских игрушек, на днях открываются мастерские по ремонту мебели и переплетной. В Горьком открыты мастерские: по производству гончарной посуды, кузнечных ковок, по пошивке и ремонту одежды и обуви и др.

Однако и сейчас, через месяц со дня принятия постановления СНК СССР и ЦК ВКП(б) «О мероприятиях по увеличению производства товаров ши-

рокого потребления и продовольствия из местного сырья», некоторые райкомы партии и райисполкомы еще ничего не предприняли по его реализации. Особенно недостаточно уделяется внимания увеличению производства продовольственных товаров.

Успех нашей борьбы за увеличение производства товаров широкого потребления и продовольствия из местного сырья во многом зависит от кадров, которые непосредственно должны заниматься этим делом. Между тем, в ряде случаев имеет место несерьезное отношение к подбору руководящих кадров предприятий местной промышленности и промысловой кооперации.

Так в практике Бутурлинского, Воротынского и других райкомов партии были случаи, когда они рекомендовали на посты председателей артелей недостойных людей, которых впоследствии пришлось снимать за бездеятельность и развал работы.

Недостатки работы партийных организаций особенно дают себя знать на предприятиях местной промышленности и промысловой кооперации. На заседаниях райкомов партии крайне редко обсуждаются вопросы как производственной, так и партийно-политической работы на этих предприятиях.

А между тем партийно-политическая работа там поставлена слабо.

В самое ближайшее время мы должны все эти недостатки устранить, укрепить производственные, боевые кадры местной промышленности и промысловой кооперации, развернуть на этих предприятиях партийно-политическую работу, социальное соревнование и стахановское движение, укрепить единичную работу.

Постановление СНК СССР и ЦК ВКП(б) дает громадный простор для инициативы местных советских, хозяйственных и партийных организаций. Задача партийных организаций сейчас состоит в том, чтобы повседневно контролировать выполнение этого постановления, чтобы практическая работа по организации новых и расширению старых производств не подменялась пустой болтовней, чтобы буквально с каждым днем усиливался приток местных товаров широкого потребления и продовольствия в торговую сеть.

ИСПОЛЬЗОВАТЬ ВСЕ ВОЗМОЖНОСТИ

Более десяти лет, как Вахтангский лесозавод занимается выработкой товаров широкого потребления. Первое время мало кто придавал значения этому важному вопросу. Даже само руководство завода недооценивало всей важности работы цеха широкого потребления. Это доказывает то, что в 1940 году план по вопросу широкого потребления выполнен лишь на 54.000 рублей при плане 65.600 рублей. Так же плохо работали и в январе 1941 года. Месячный план выполнили на 50 процентов. Завод не додал государству широкого потребления на 4.500 рублей. Это показывает, что большевистской борьбы за план не было.

Коллектив завода с вооду-

шевением встретил постановление СНК СССР и ЦК ВКП(б) «О мероприятиях по увеличению производства товаров широкого потребления и продовольствия из местного сырья» и принимает реальные меры по увеличению выпуска товаров широкого потребления. Цех, где вырабатываются товары широкого потребления, механизмуется. Установлены рейсмусовый, фрезерный, сверлильный и фуганочный станки, циркулярная пила, на днях будут сданы в эксплуатацию. В ближайшее время будет установлен шинорезный станок.

Сырья для выработки изделий широкого потребления на заводе вполне достаточно. При распиловке

древесины имеются пиломатериалы, которые непригодны по ОСТ'у и могут быть с успехом использованы для выработки столов, табуреток, детских столиков, стульев, диванчиков и других предметов широкого потребления.

Включившись в социалистическое соревнование имени XVIII Всесоюзной партконференции, взятые обязательства с честью выполняют. Столяр Андрей Дмитриевич Лодягин вырабатывает по полутора и более норм в день. Алексей Егорович Русинов и Матвей Дмитриевич Целиков систематически перевыполняют дневное задание и работают без брака.

В 1941 году лесозавод по плану должен выпустить продукции широкого потребления на 110

тысяч рублей, т. е. в два раза больше, чем выработал в 1940 году. Цех широкого потребления будет выпускать 25 предметов различных столярных изделий. По инициативе рабочих механического цеха в 1941 году завод выпустит сверх плана на 5000 рублей металлических изделий широкого потребления. Сейчас рабочие сделали образцы изделий, которые вполне пригодны для рынка.

При наличии тех возможностей, которые имеет Вахтангский лесозавод по выработке товаров широкого потребления, он не только может выполнить план, но и перевыполнить его, дать населению больше товаров.

М. Уваров,
инструктор райкома ВКП(б).

ПРАВИЛЬНО ОРГАНИЗОВАТЬ РАБОТУ ПОСТОЯННЫХ ЗВЕНЬЕВ В КОЛХОЗАХ

На XVIII партийном съезде секретарь ЦК ВКП(б) т. Андреев обратил особое внимание на звеньевую организацию труда в колхозах, как на средство развития индивидуальных способностей колхозников, проявления новаторства в сельскохозяйственном производстве, закрепления за звеном участков, как на средство, направленное к окончательной ликвидации обезлички в оплате труда, разоблачению лодырей и рвачей, которые подчас скрываются за спиной честно работающих колхозников.

Из практики видно, что через посредство работы специализированных звеньев был значительно повышен в районе урожай льна. Если в 1937 году, когда звено было единицей, урожай льноволокна составлял 1,2 центнера с гектара, то в 1939 году, когда 75 процентов посевов льна было закреплено за звеньями, урожай льноволокна вырос до 2,3 центнера с гектара.

Необходимость организации постоянных звеньев с закреплением всех культур также убедительно показала практика работы за 1940 год. В этом году работало впервые 660 постоянных звеньев. За ними было закреплено около 60 процентов всех посевов. Результаты работы показали, что если в 1939 году, когда зерновые были обезличены, урожай их составлял 7,6 центнера с гектара, то в 1940 году он уже достиг 11 центнеров с гектара.

Лучшие звенья: звено В. В. Жаркова из колхоза им. Сталина, Советского сельсовета, урожай зерновых получило по 19,5 центнера с гектара против плана 15 центнеров; звено Екатерины Дмитриевны Тихобаевой получило урожай зерновых 14,8 центнера против плана 12 цент., урожай клеверного сена — по 45 центнеров против плана 30 центн. Эти примеры убедительно свидетельствуют о беспредельных возможностях борьбы за урожай через организацию звеньевой системы труда в колхозах.

Однако далеко не все руководители колхозов поняли эту истину и не придают значения этому вопросу. Так в колхозе «Боевик», М-Поддубского сельсовета (председатель колхоза П. М. Смирнов) из 5 организованных звеньев не сохранили до конца ни одного; то же и в колхозе «Красный кустарь», Верховского сельсовета, (председатель т. Уткин) и в ряде других.

Задача партийных, советских, земельных органов района и руководителей колхозов — обеспечить в 1941 году проведение всех сельскохозяйственных работ только через посредство звеньевой организации труда. Вопросами организации постоянных звеньев вновь и закрепления старых нужно заниматься сейчас же.

Надо учесть и выправить ошибку, которая допускается в ряде колхозов, это — частая смена звеньевых. Надо понять, что работа звена будет иметь успех только тогда, когда им будет руководить постоянный опытный звеньевой. Смена звеньевых часто вызывается тем, что им не начисляется за выработку 2—3 процента от выработанных звеном трудодней, в силу чего они от руководства отказываются. С по-

♦ ♦ ♦
И. В. КОМИССАРОВ,
главный агроном райзо.

♦ ♦ ♦
добной обезличкой работы звеньевых нужно покончить.

Как закрепить участки за звеньями

Многие звенья в 1940 году не довели работу до конца, потому что урожай их был смещен при уборке, т. е. земельные участки звеньев были малы и не давали возможности работать на уборочных машинах. Это обстоятельство следует учесть в 1941 году. Как правило, следует рекомендовать: там, где участки, обслуживаемые звеном, в 1940 году не были обезличены, их нужно закреплять и на 1941 год. Там, где звенья обезличены или совсем не организовались, участки следует нарезать вновь. При этом нужно обратить внимание на недопустимость большого дробления земельных участков.

Земельные участки за звеньями нужно закреплять по возможности в естественных границах (между оврагами, дорогами и т. п.) допуская при этом даже некоторое увеличение нагрузки по отдельным звеньям. В случае установления между звеньями искусственной границы, нужно установить ее так, чтобы создавались наилучшие условия использования сложных уборочных машин на участке каждого в отдельности звена.

При распределении земельных участков не менее важным является учет плодородия почвы. Неправильный подход к этому вызывает большое недовольство между звеньями. Следует учесть плодородие каждого отдельного участка, обратив при этом внимание на механический состав почвы, рельеф участка, количество внесенных удобрений в прошлые годы и предшественники.

Звену, которое получит худшие по плодородию участки, необходимо выделить большее количество удобрений и установить несколько меньший плановый урожай. У одного звена не должно быть больше одного или как исключение двух земельных участков в каждом поле севооборота.

Распределение посевов по культурам

Не менее важным вопросом работы со звеньями является распределение между звеньями посевов по культурам. Нужно обратить внимание на то, чтобы не допустить большой разницы в нагрузке по периодам работ между отдельными звеньями. За каждым звеном надо закреплять такие группы культур, как озимые, яровые, зерновые, лен, пропашные, укосные травы и пар. Если не дать звену пропашных культур, то оно будет иметь низкую нагрузку, например, при уборке урожая. Наоборот, не следует дробить такие культуры, как озимая и яровая пшеница, ячмень, горох и т. п., посев которых производится на небольших площадках. Эти культуры необходимо распределять целиком за отдельными звеньями, т. е. одному звену яровая пшеница, второму — ячмень, третьему — горох и т. д.

По каждой культуре для каждого звена должен быть установ-

лен плановый урожай с таким расчетом, чтобы этот плановый урожай был выдержан в целом по колхозу в пределах установленного районным планом, а по таким культурам, как льноволокно, льносемя, клеверное семя, — должен быть установлен план сдачи для каждого звена, т. е. при перевыполнении его они будут получать премии-надбавки. Кроме планового урожая каждое звено должно взять социалистическое обязательство в борьбе за высокий урожай и всемерно бороться за выполнение взятого обязательства.

Как определять урожай звена

Вопрос учета результатов работы звена — урожая является одним из основных и наиболее трудных. Достаточно сказать, что в 1940 году из 660 работающих звеньев урожай учтен отдельно только по 221 звену. Дело в том, что разгар уборочных работ требует особой изворотливости и контроля за уборкой урожая по отдельным звеньям, в особенности при работе сложных уборочных машин.

Учет урожая по звеньям можно проводить двумя путями. Во-первых, такие культуры, как лен, пропашные, нужно по возможности убирать раздельно на участке каждого звена. Учет урожая также нужно производить раздельно по каждому звену вплоть до сдачи продукции на склад. Во-вторых, там, где участок не позволяет произвести раздельную уборку, в особенности комбайнами, в этих случаях перед началом уборки нужно определять урожай путем контрольного обмола 15—20 снопов с каждого участка звена, а после уборки сделать поправку на потери.

Таким образом можно недопустить обезлички и урожай каждого звена учесть раздельно.

Оплата труда в звене

Основная оплата труда в звене идет по утвержденным в колхозе нормам выработки. Начисление трудодней производит бригадир, а счетовод колхоза должен вести учет выработанных трудодней по каждому отдельному звену. Кроме этой оплаты рекомендуется звеньям за полученный сверх плана урожай начислять к заработанному звеном трудодням из расчета: 3 трудодня за центнер зерновых, 6 трудодней за тонну картофеля, 3 трудодня за тонну корнеплодов и 0,5 трудодня за центнер сена. Дополнительно начисленные трудодни распределяются между членами звена в соответствии с выработанными трудоднями.

Оплату звеньевому за руководство звеном рекомендуется установить путем дополнительного начисления трудодней в размере 2—3 процентов от количества трудодней, выработанных всем звеном. Этот порядок оплаты должен быть рассмотрен на общем собрании колхозников с оформлением специального решения.

Успех работы постоянных звеньев будет зависеть от того, как будут помогать им и руководить ими бригадиры и председатели колхозов. Вопросом наведения порядка в этих делах должны заниматься все партийные, советские и земельные органы района.

Готовить коня к весенним полевым работам

Чтобы успешно провести весенний сев, надо к нему заранее и всесторонне подготовиться. При этом нельзя забывать, что успех весенних полевых работ будет во многом зависеть от того, насколько правильно сумеет колхоз сочетать тракторную силу и живое тягло.

Опыт прошлого года показывает, что те колхозы, которые, кроме тракторов полностью использовали лошадей, сумели провести весенний сев в сжатые сроки. Так, в колхозе «Красная степь», Ракинского района, Тамбовской области, все рабочие лошади прошлой весной работали с полной нагрузкой. Благодаря этому колхоз закончил сев яровых в 7 дней.

Таких колхозов в стране немало. Их успех объясняется тем, что лошадей в этих хозяйствах готовили к весне **заблаговременно**.

В этом году многие передовые колхозы уже начали готовить коня к посевной кампании.

Вот, например, колхоз имени Прохорыча, Раменского района, Московской области. Здесь лошади содержатся в теплых, светлых конюшнях. Ежедневно каждая рабочая лошадь получает по 4 килограмма овса и 12 килограммов доброкачественного сена. Уход за конями образцовый. И не удивительно, что лошади колхоза хорошей упитанности и полностью подготовлены к севу.

Но, к сожалению, не во всех колхозах понимают, что о коне надо заботиться повседневно. Нередко руководители колхозов и земельных органов забывают, какое большое значение будет иметь живое тягло во время весенних работ. Они не думают о подготовке коня к весне и все надежды возлагают лишь на тракторы. Такие руководители могут поставить свои колхозы во время весеннего сева в тяжелое положение.

В ряде колхозов Пугачевского района, Саратовской области, лошади безобразно используются на работах. Плохо организован в этом районе уход за лошадьми. Коня истощают. В большинстве конюшен осенью не было даже щеток для чистки лошадей. Сбруя не подогнана, не закреплена.

Видно, руководители пугачевских и им подобных колхозов забывают, что интересы народного хозяйства требуют повседневного внимания к коневодству.

Не берегут кур

Согласно постановлению партии и правительства каждый колхоз обязан иметь птицеферму. В колхозе им. Литвинова, Больше-Широковского сельсовета, согласно плана, на птицеферме должно быть 200 несушек. Осенью прошлого года здесь насчитывалось птицы 150 голов.

С наступлением холодов председатель колхоза тов. Пшеницын и зав. птицефермой т. Любимов проявили о курах некоторую заботу. Они устроили птичник, но в порядок его не привели, не утеплили как следует.

Сейчас, когда холода достигают свыше 30 градусов, куры из птичника выселены на

к началу весенних работ рабочий скот в колхозах должен быть здоровым и упитанным. Надо заблаговременно отремонтировать сбрую и инвентарь, обеспечить все живое тягло хорошими и питательными кормами и главное — организовать правильное использование тягла на работах.

За 1½—2 месяца до начала весеннего сева следует провести ветеринарно-зоотехнический осмотр конского поголовья и разбить лошадей на группы, в зависимости от состояния здоровья и упитанности. Лошадей неудовлетворительной упитанности нужно поставить на усиленное кормление до полного восстановления работоспособности, больных лошадей выделить и лечить. Одновременно необходимо закончить ремонт инвентаря, сбрую, подгонку ее к лошадям.

Особенно тщательно следует проверить как закреплены лошади за конюхами и ездовыми. Нужно полностью ликвидировать обезличку, ввести во всех колхозах правильную организацию и оплату труда коневодов. Оплата труда должна зависеть не только от количества обслуживаемых лошадей, но и от **качества** ухода за ними, от упитанности закрепленного поголовья.

Корма лошадям должны быть забронированы из расчета 2—3 центнера концентратов на голову на все время весенних полевых работ и не менее 10—12 килограммов объемистых кормов в сутки на голову.

Серьезные задачи стоят перед машинно-тракторными ставками. Они обязаны учесть ошибки прошлых лет и предусмотреть участие живой тягловой силы на полевых работах. Наиболее полно надо использовать лошадей в первые дни сева. На каждую рабочую лошадь надо установить норму нагрузки, исходя из ее состояния и работоспособности.

Колхозная деревня располагает огромным тракторным парком. Но было бы непростительной ошибкой рассчитывать только на механическое тягло и забывать о конях. Именно сочетание живой тягловой силы с тракторами может помочь колхозам провести сев в **снятые сроки**. А как известно, — это один из залогов высокого урожая.

И МОЙСЕНКО,
заместитель народного комиссара земледелия СССР.
Москва.

чердак, а в курятник вселили овец. Вследствие такого неправильного отношения со стороны правления колхоза им. Литвинова, сейчас от 150 кур там осталось в живых только 35 штук. Остальные замерзли.

Для комплектования птицефермы осенью колхоз затратил большие средства, примерно около сотни пудов хлеба. Выходит, что этот хлеб выброшен на ветер. Есть опасение, что до наступления весны здесь погибнет и оставшая птица.

Не пора ли покончить с таким легкомысленным отношением к птицеферме и привлечь виновников к ответу?

И. Смирнов.

Б.-Широкое.

ЗА ГРАНИЦЕЙ



В колхозе имени XVII партконференции с. Стрижавка, Винницкого района (Винницкая область) 16 лет работает драматический кружок под руководством колхозника Григория Павловича Бурбелка. НА СНИМКЕ: активные участники кружка (справа налево): учитель тракторной бригады И. С. Василенко и колхозницы Н. И. Пшекляс и Д. Д. Паламурчук.

Фото Копыта.

Фото ТАСС.

ДВА КОЛХОЗА

Колхоз им. Буденного, Б-Свенчанского сельсовета, в 1940 г. неплохо справился с сельскохозяйственными работами. Средний урожай колесовых получен по 14 центнеров с гектара. Колхоз во время расчитался с государством по всем видам поставок. Колхоз этот не большой. В нем всего лишь 16 хозяйств, но площадь посева не малая—208 гектаров. При умелой организации труда и правильном ведении хозяйства это дает возможность получать большие доходы.

За последний год колхоз достиг неплохих результатов. В течение лета выстроен новый типовой двор. Он уютен и хорошо утеплен. Тут же оборудованы два родильных отделения.

Если в 1939 году в колхозе имелось всего лишь несколько коров, а из овец единственный баран, то к началу 1941 года здесь насчитывается уже 20 голов крупного рогатого скота, организована овцеферма, птицеферма из 50 кур, приобретены три хороших свиноматки.

Весь скот находится в хороших условиях, обеспечен сытными кормами и надлежащим уходом. Согласно кормовому балансу все корма переданы по акту старшему конюху и заведующему фермами. Установленный распорядок дня на скотном дворе животноводами полностью выполняется. Это дало возможность повысить упитанность коров и телок. Все они имеют среднюю упитанность.

В достаточном количестве созданы семенные, страховые, переходящие фонды. Значительно пополнен неделимый фонд. Колхозники получают на трудодни по 3 килограмма хлеба, что вполне удовлетворяет потребности каждого честно работающего колхозника. В артели не найдется такой семьи, у которой бы нехватило хлеба до будущего урожая. У многих имеются значительные излишки, которые они могут вывозить для продажи на рынок.

К недостаткам прошлого года можно отнести лишь то, что здесь мало уделялось внимания льноводным звеньям. С весны они были организованы, но работали плохо. Належащего ух-

да за посевами не обеспечили и в результате урожай льна был получен низкий. В этом году правление колхоза во главе с председателем Д. Я. Саморядовым решило избежать прошлогодних ошибок.

Решили организовать постоянные звенья, закрепить за ними определенные участки, составить агропланы, создать звеньям все условия для выполнения этих агропланов и получения высокого урожая. В составлении агроплана во всем по колхозу должен принять участие участковый агроном. Агротехник в колхозе хотя и имеется, но ему еще многие вопросы не под силу, так как он не проходил специальных курсов и нуждается в помощи.

В 1941 году колхозники решили получить урожай зерновых не менее 100 пудов с каждого гектара. Подготовка к будущему урожаю ведется уже давно. Минеральные удобрения по плану приобретены и завезены полностью. Они хранятся в надежном месте. Производится сбор золь, куриного помета и других местных удобрений. Раньше добычей торфа здесь не занимались. Ныне колхозники поставили задачей заготовить торфа не менее 300 тонн, который будет использован в качестве удобрения. Семенной материал также готовится для посева.

Народ в колхозе им. Буденного заботливый, трудолюбивый. Здесь все старые и молодые выходят на работу не считаясь с тем, день это будет или ночь, ведреная погода или ненастная. А вот их сосед—колхоз «Политотдел», с которым буденновцы соревнуются, работает совсем по-иному. Недостатков там очень много. В весеннему севу готовятся слабо. На фермах беспорядок. Дисциплина также на низком уровне. Очевидно правление колхоза «Политотдел» совсем не заботится о том, чтобы мобилизовать внимание колхозников на выполнение социалистического договора с колхозом имени Буденного.

И. ЦВЕТКОВ.

Большая Свеча.

Столкновение солдат с полицией в Канаде

Как передает агентство Юнайтед Пресс, в Квебеке (Канада) 9 февраля произошло столкновение солдат с полицией. Много полицейских и солдат было ранено. Полиция применяла слезоточивые газы.

В другом канадском городе—Нью-Глазго в этот же день имело место столкновение между гражданским населением и солдатами. Причывы столкновения не указываются.

(ТАСС).

Бомбардировка Остенде

Агентство Рейтер сообщает, что утром 11 февраля корабли английского военно-морского флота бомбардировали порт Остенде (на бельгийском побережье Северного моря).

Как передает германское информационное бюро, английские военные корабли, пытавшиеся приблизиться к побережью близ Остенде, были взяты под обстрел на расстоянии 20—25 километров от побережья. После непродолжительной артиллерийской дуэли английские корабли прекратили огонь и, быстро повернув, скрылись в темноте.

(ТАСС).

Налет италийской авиации на Салоники

По сообщению корреспондента югославской газеты «Време», 10 февраля несколько соединений италийских самолетов бомбардировали Салоники—большой город в Северной Греции. Причинен серьезный материальный ущерб. Среди гражданского населения много убитых и раненых.

Корреспондент сообщает также, что в этот день, впервые с начала греко-итальянской войны, италийцы подвергли бомбардировке железную дорогу, связывающую Салоники со Стамбулом (Турция).

(ТАСС).

Посылка италийских рабочих в Германию

По сообщению германского информационного бюро, в 1941 году число италийских рабочих, занятых на сельскохозяйственных работах в Германии, должно быть доведено до 600 тысяч человек.

(ТАСС).

К сведению колхозов!

Экономсовет разрешил продлить выплату колхозам премии-надбавки за сверхплановую сдачу семян клевера и тимофеевки до 1 марта 1941 года в размере 50 проц. от премий, выплачиваемых до 1 декабря 1940 года.

ГОССОРТФОНД.

Забастовочное движение в Индии

По данным индийской печати, в Бангалоре (Индийское княжество Майсор) предприниматели текстильных фабрик, на которых завято 6—7 тысяч рабочих, объявили локаут (закрытие предприятий и увольнение рабочих). Локаут объявлен в ответ на забастовку рабочих, требующих увеличения зарплаты.

3000 рабочих железнодорожных мастерских в Бомбее (крупнейший город и порт Индии) бастуют в знак протеста против невыплаты им зарплаты за дни забастовки в декабре прошлого года. Рабочие пригородных молочных ферм Бомбея прекратили забастовку, так как владельцы ферм согласились увеличить зарплату рабочим и дать им определенное количество выходных дней.

* * *

В Мадрасе (Юго-Восточная Индия) полиция произвела обыски, во время которых была обнаружена коммунистическая литература. Арестовано 2 человека.

(ТАСС).

Новый конституционный акт главы французского правительства

Во Франции опубликован конституционный акт главы французского правительства, которым устанавливается, что, в случае если маршал Петэн по какой-либо причине не сможет исполнять свои функции, все его права и полномочия переходят к адмиралу Дарлану (новый министр иностранных дел и заместитель председателя совета министров).

(ТАСС).

Военные мероприятия в Сингапуре

Сайгонский корреспондент агентства Ассошиэтед Пресс, ссылаясь на сведения, полученные от лиц, прибывающих из Сингапура, сообщает, что в Сингапуре сконцентрировано 90 тыс. солдат. При этом корреспондент указывает, что в Сингапур прибыл пароход «Куин-Мэри» с австралийскими войсками.

Сингапурский корреспондент агентства Ассошиэтед Пресс передает, что в районе Сингапура на строительстве морских и воздушных баз и фортификационных

сооружений занято 10 тыс. английских, индийских, малайских и вьетнамских рабочих. Создаются также минные поля. На Малакском полуострове, севернее Сингапура, сконцентрированы большие силы, превышающие силы гарнизона Рангуна. Стратегический план Англии предусматривает переброску из Сингапура в Гонконг и Рангун воздушных сил, а также переброску авиации и войск из Австралии в Сингапур.

(ТАСС).

Ответственный редактор Б. И. ЖАРНОВ.

Клуб им. Плаксина

13 и 14 февраля

2 последних спектакля

Второго Областного колхозного театра

А. ОСТРОВСКИЙ

„Последняя жертва“

Комедия в 4-х действиях.

Постановка основного режиссера театра БОРСКОГО. Начало спектакля в 7 часов 30 минут москов. времени. Открыта предварительная продажа билетов.