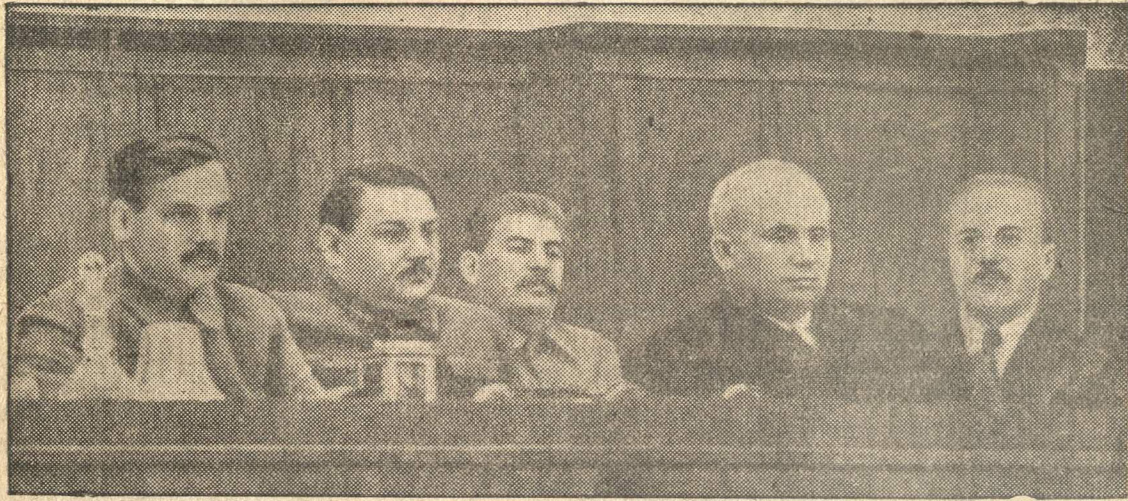




Год издания XI | № 46 (2575) | 25 февраля 1941 г., вторник | Цена 8 коп.

## XVIII ВСЕСОЮЗНАЯ КОНФЕРЕНЦИЯ ВКП(б)



Товарищи А. А. Андреев, А. А. Жданов, И. В. Сталин, Н. С. Хрушев и В. М. Молотов в президиуме конференции.  
Фото А. Грибовского и Ф. Кислова.

Фото ТАСС.

## Награждение начальствующего и рядового состава Красной Армии

Указом Президиума Верховного Совета СССР в ознаменование XXIII годовщины Красной Армии, за успешное выполнение боевых заданий и выдающиеся достижения в боевой и политической подготовке и воспитании войск орденами и медалями СССР награждены лица начальствующего и рядового состава Красной Армии, в количестве 1.883 человек.

Орденом Ленина награждены 35 человек, орденом Красного Знамени — 241 человек, орденом Красной Звезды — 527 человек, орденом «Знак почета» — 211 человек.

Медалью «За отвагу» награждены 692 человека, медалью «За боевые заслуги» — 177 человек.

(ТАСС).

## Празднование XXIII годовщины Красной Армии

Радостно праздновал советский народ XXIII годовщину Красной Армии и Военно-Морского Флота. В городах и селах состоялись торжественные собрания. Сотни тысяч молодых патриотов вышли на старт военизированных соревнований в честь славного юбилея.

Тысячи москвичей пришли 23 февраля на массовое гулянье в Сокольническом парке культуры и отдыха. Здесь был устроен большой конькобежный праздник. В городке пионеров и школьников парка учащиеся Сокольнического района Москвы провели военно-тактическую игру «Разведчики».

В Ленинграде в аллеях парка культуры и отдыха имени С. М. Кирова с утра проходил массовый лыжный кросс. Днем после

парада многочисленных лыжных отрядов в начале военно-тактическое учение — инсценировка «Бой на лыжах».

Массовыми оборонными мероприятиями отмечена годовщина Красной Армии в Минске. Здесь финишировали участники всебелорусской звездной мотоциклетной эстафеты с лыжниками на буксире. В день славной годовщины бойцы, командиры и политработники минского гарнизона получили в подарок новый театр Западного Особого Военного Округа.

Представители кораблей и частей Амурской Краснознаменной флотилии собрались на праздничный вечер в Доме Военно-Морского Флота. Особо отличившимся командирам и политработникам были вручены награды народного комиссара военно-морского флота.

# Хозяйственные итоги 1940 года и план развития народного хозяйства СССР на 1941 год.

## ПРОДОЛЖЕНИЕ ДОКЛАДА тов. ВОЗНЕСЕНСКОГО\*)

Второй пример — замена ков-тросварки Украинской Академии наук. Сущность этой замены заключается в следующем. При ковке деталь обжимается между двумя плоскими бойками молота или прессы и постепенными ударами при непосредственном участии кузнеца принимает грубую форму с последующей довольно значительной механической обработкой на станке. При штамповке нагретый металл ударами мощного молота (прессы) загоняется в фасонную полость штампа (форму) с последующей незначительной обработкой на станке для обрезки излишка. В результате уменьшаются припуск на механическую обработку, в ряде случаев получается совершенно чистая поверхность, сокращается время на обработку и расход металла на изделие. Приведу пример с производством детали № 24 на Молотовском машиностроительном заводе:

	При ковке	При штамповке
Время изготовления детали	100 минут	7 минут
Отходы и стружка в проц. к чистому весу детали	120—130	40—50

Необходимо отметить, что штамповка потребует, конечно, более мощного и точного оборудования и изготовления штампов. Штамповка может быть применена на всех машиностроительных заводах с серийным и массовым производством.

Третий пример — автоматическая сварка голым электродом по методу Института электротехники Академии наук.

Сущность метода заключается в следующем. Процесс сварки голым электродом производится под толстым слоем флюса. Под защитой этого слоя происходит концентрированный нагрев металла и более быстрое его плавление. Будучи защищен слоем флюса, расплавленный металл, а следовательно и сварной шов, не содержит вредных примесей и приобретает повышенные механические свойства. За счет более быстрого процесса нагревания металла, автоматической подачи флюса и электрода, автоматического перемещения сваривающего механизма создается огромная эффективность. Производительность труда возрастает в 5—10 раз, сокращаются затраты труда и материалов.

Широкое применение метода автоматической сварки возможно и необходимо на многих заводах машиностроения, в судостроении и строительстве.

Четвертый пример — станки с приборами автоматического контроля. Сущность этого контроля заключается в следующем. Контрольные операции над изготовляемой деталью, применяемые в обычной практике, не обеспечивают необходимой точности, уменьшают производительность станка, так как контрольные операции связаны со снятием детали со станка, остановкой его и, следовательно, с потерей времени. При автоматическом контроле к станку-автомату прикрепляется прибор, позволяющий независимо от рабочего,

без снятия детали и остановки станка автоматически проверять качество и готовность детали. Метод автоматического контроля обеспечивает точность в производстве и резко уменьшает брак, сокращает простой станка на 20—30 проц. и создает возможность обслуживания одним рабочим 3—4 станков вместо одного. Хотя область применения автоматического контроля очень широка, — дело это на наших заводах развито крайне слабо.

Таким образом, применение передовой техники и технологии создает большие дополнительные возможности роста производства.

**В-третьих, к возможностям и резервам дальнейшего роста производства относится снижение себестоимости и многочисленных непроизводительных издержек.**

Прибыльность социалистической промышленности растет из года в год. Чистая прибыль предприятий промышленности наркоматов СССР составила в 1938 году 5,2 миллиарда рублей, в 1939 году — 8,5 миллиарда рублей, а в 1940 году прибыль составила уже около 14 миллиардов рублей. Известно, что капиталистический закон прибыли не господствует в советской промышленности. Политика партии в отношении развития тех или иных отраслей промышленности определяется не размерами их прибыли, а интересами победы социализма и сохранения независимости СССР от капиталистического

мира. Иначе у нас развивалась бы быстрее всех, например, мукомольная или водочная промышленность, как более прибыльные, а не тяжелая промышленность.

Тем не менее ликвидация убытков в промышленности и снижение себестоимости является нашей первоочередной задачей, так как это оздоровит предприятия, улучшит их оборотные средства, поможет ускорению темпов производства. Нельзя поэтому признать нормальным сохранение убытков в некоторых важнейших отраслях промышленности, например, в лесной промышленности в 1940 году, где на каждый кубометр древесины получен убыток в 11—12 рублей, и в сланцевой промышленности, где на каждую тонну добытых сланцев в 1940 году получен убыток в 33 рубля.

Возможности сокращения издержек производства и себестоимости у нас валяются буквально на каждом шагу. Возьмите размеры брака. Ряд предприятий явно не справляется с задачей выпуска доброкачественной продукции. Потери от брака на предприятиях машиностроительных наркоматов и Наркомата черной металлургии в 1940 году составили около 2 миллиардов рублей. Сокращение этого брака наполовину означало бы чистый дополнительный прирост продукции в миллиард рублей.

Серьезным источником снижения издержек производства является сокращение непроизводительных административно-управленческих расходов. Эти

расходы слишком велики. Численность служащих на предприятиях по отношению к рабочим слишком раздута.

В 1937 году в промышленности союзных и республиканских наркоматов в среднем на 1 000 рабочих приходилось 75 служащих, в 1939 году — 90 служащих и в 1940 году — 87 служащих. Как видите в 1940 году количество служащих на 1 000 рабочих несколько сократилось, но все же оно значительно выше 1937 года. Мы можем и должны снизить удельный вес служащих по крайней мере до уровня 1937 года, что и предусматривается планом 1941 года. Это даст дополнительные трудовые резервы для производства и сократит непроизводительные издержки производства.

Чтобы использовать все эти и другие возможности роста промышленности, надо развить систему материального поощрения работников, хорошо и экономно выполняющих план, а для этого — до конца ликвидировать уравниловку и несправедливость в оплате труда на производстве.

Несправедливость и уравниловка сохранились на производстве между вспомогательными и основными производственными рабочими; как правило, вспомогательные рабочие имеют более льготные нормы выработки, а выполнение их контролируется недостаточно.

Несправедливость существует и в оплате труда хозяйственных руководителей и инженерно-

Продолжение — на 2 стр.

\*) Начало см. в номере за 23 февраля.

# XVIII ВСЕСОЮЗНАЯ КОНФЕРЕНЦИЯ ВКП(б)

## ПРОДОЛЖЕНИЕ ДОКЛАДА тов. ВОЗНЕСЕНСКОГО

технических работников предприятий: руководители, выполняющие план, и горе-руководители, срывающие план, оплачиваются одинаково. Ликвидация этой несправедливости,

### Сельское хозяйство

Перехожу к вопросам сельского хозяйства. 1940 год для сельского хозяйства был годом дальнейшего укрепления колхозного строя и подъема сельского хозяйства. Наиболее важными мероприятиями партии и правительства, направленными на укрепление колхозного строя, за последний год надо считать:

**во-первых, меры по охране общественных земель колхозов от разбазаривания.** Эти меры подрубил тенденцию разбазаривания частно-собственнических отношений в деревне, о чем товарищ Сталин в свое время предупредил партию;

**во-вторых, переход к исчислению поставки продуктов животноводства и растениеводства с гектара земельной площади.** Это решение развязало инициативу колхозников в деле быстрого роста общественного хозяйства, особенно общественно-животноводства в колхозах;

**в-третьих, решение Центрального Комитета**

Все посевные площади составят	157	млн. га, или	103,90%	к 1940 году
в том числе: зерновые	111,1	»	100,2	»
технические	12,0	»	101,7	»
овоще-бахчевые и картофель	11,4	»	112,9	»
кормовые	22,5	»	124,3	»

Из приведенных данных видно следующее:

1. Посевные площади в среднем по всем культурам растут почти на 4 проц.

2. Особенно быстро они растут по кормовым и овоще-бахчевым культурам.

3. Зерновые культуры почти сохраняются на уровне 1940 года.

Изменение структуры посевных площадей связано главным образом с переходом к правильному севообороту и со значительным расширением площадей под кормовыми культурами.

**Валовая продукция** зерновых и технических культур по СССР также значительно растет. Валовая продукция зерна увеличилась в 1940 году на 7,3 проц., продукция сахарной свеклы выросла на 18,6 проц., подсолнечника — на 13,2 проц. и картофеля — на 35,6 проц.

Несмотря на неблагоприятные условия погоды 1939—40 года (исключительно сильные морозы, затяжная весна, засушливая погода на Востоке), размер валовой продукции зерна и технических культур в 1940 году намного выше урожая благоприятного для сельского хозяйства 1913 года и последующих лет. Продукция хлопка и льна, хотя значительно превысила в 1940 году уровень 1913 года (по хлопку в 3,4 раза, а по льну в 1,5 раза), все же отстает от плановых заданий, что требует к себе внимания органов Наркомзема и местных партийных организаций.

Планом 1941 года предус-

правильная практика материального поощрения работников разбудит новые возможности роста нашей промышленности. Таковы задачи плана 1941 года в области промышленности.

**ВКП(б) и Совета Народных Комиссаров СССР по Украине о дополнительной оплате труда колхозников** за повышение урожайности сельскохозяйственных культур и продуктивности животноводства.

Эти решения и мероприятия являются историческими для развития и закрепления победы социализма в деревне. На их основе растет и крепнет социалистическое сельское хозяйство. Поднялось также значение и роль планирования сельского хозяйства. Показатели плана урожайности сельскохозяйственных культур и продуктивности животноводства приобретают теперь большую значимость в связи с дополнительной оплатой труда колхозников, перевыполняющих эти показатели. Тем самым план в сельском хозяйстве получил дополнительную огромную силу.

На 1941 год **рост посевных площадей** по основным сельскохозяйственным культурам предусматривается в следующих размерах:

Все посевные площади составят	157	млн. га, или	103,90%	к 1940 году
в том числе: зерновые	111,1	»	100,2	»
технические	12,0	»	101,7	»
овоще-бахчевые и картофель	11,4	»	112,9	»
кормовые	22,5	»	124,3	»

матривается дальнейший рост валовой продукции сельского хозяйства: зерновой продукции, хлопка-сырца, льна-волокна, сахарной свеклы, картофеля и других продуктов сельского хозяйства. Валовая продукция зерновых культур, преимущественно за счет роста урожайности, должна составить в 1941 году около 7 миллиардов 900 миллионов пудов.

При этом крайне важно отметить рост зерновой продукции в юго-восточных и восточных районах СССР. В Поволжье в 1940 году получен урожай зерновых культур в количестве 937 миллионов пудов, что превышает почти на 32 проц. уровень 1913 года, считавшегося в России годом самого высокого урожая.

В общем сборе зерновых культур по СССР значительно возрос удельный вес восточных районов. Производство зерновой продукции в восточных районах Советского Союза в 1940 году, несмотря на засушливую погоду, составило 1 482 миллиона пудов и превысило уровень 1913 года на 88 проц. Таким образом, на юго-востоке и востоке нашей родины создана прочная житница народов Советского Союза.

Выросло число машин, применяемых в сельском хозяйстве Советского Союза. В 1940 году количество тракторов увеличилось до 523 тысяч против 483 тысяч в 1938 году, количество комбайнов — до 182 тысяч против 153 тысяч в 1938

году и множество других сложных и простых машин. На основе этой техники социалистического земледелия подъем производства в сельском хозяйстве стал устойчивым.

На основе мероприятий, проведенных ЦК ВКП(б) и СНК СССР о развитии общественно-животноводства, установлении минимума поголовья скота в колхозах и переходе к ис-

	На 1/1—38 г.	На 1/1—41 г.	
Всего ферм увеличилось	с 347 тысяч	до 618 тысяч,	или на 78 проц.
В том числе:			
Крупного рогатого скота	> 132	> > 234	> > > 77 проц.
Овцеводческих	> 71	> > 216	> > > 205 проц.
Свиноводческих	> 77	> > 168	> > > 117 проц.

Б в начале 1941 года на 100 колхозов в среднем приходится 261 ферма, в том числе 99 ферм крупного рогатого скота, 91 овцеводческая ферма и 71 свиноводческая ферма.

Крупного рогатого скота	до 20 миллионов голов
Овец и коз	> 41,9
Свиней	> 8,2
Л лошадей	> 14,4

Количество крупного рогатого скота в колхозных фермах к концу 1940 года достигло уровня поголовья, которым располагала вся Германия в 1938 году. А Германия по праву считается страной развитого животноводства.

План 1941 года предусматривает в соответствии с желанием самих колхозов дальнейший рост колхозного животноводства, а именно: крупного рогатого скота на 19 проц., в том числе коров на 24—25 проц., овец и коз — на 23—24 проц., свиней — на 38 проц. и лошадей — на 9—10 проц.

Успехи сельского хозяйства СССР велики. Однако они могут быть еще большими, если мы мобилируем дополнительные возможности, ликвидируем недостатки и терпимость к ним со стороны органов Наркомата земледелия и Наркомата совхозов. К этим недостаткам надо отнести, по крайней мере, следующие:

1. Простой тракторов и комбайнов даже в горячий период

### ТРАНСПОРТ

Перехожу к вопросам транспорта. Рост продукции народного хозяйства в стране с каждым годом предъявляет дополнительные требования к железнодорожному и водному транспорту в отношении перевозок огромной массы грузов. Увеличивается потребность транспорта в техническом вооружении. Вместе с ростом грузооборота в стране повышается также потребность в рациональной организации грузопотоков.

Современная война показывает огромное значение транспорта в жизни стран и народов. Ни одна морская держава, если она хочет быть самостоятельной, не может обойтись без высоко развитого морского флота и морских путей сообщения. Но СССР — не только морская держава. Наша страна,

Грузооборот железнодорожного транспорта	увеличивается до 431 миллиарда тонно-километров, или на 4 проц.
Грузооборот речного транспорта	> 46,3 > > > 28 проц.

числению мясopоставок с гектара земельной площади, колхозы имеют крупные успехи в деле организации животноводческих ферм, роста поголовья скота и повышения продуктивности животноводства.

За три года третьей пятилетки количество ферм продуктивного скота увеличилось в колхозах в следующих размерах:

	На 1/1—38 г.	На 1/1—41 г.	
Всего ферм увеличилось	с 347 тысяч	до 618 тысяч,	или на 78 проц.
В том числе:			
Крупного рогатого скота	> 132	> > 234	> > > 77 проц.
Овцеводческих	> 71	> > 216	> > > 205 проц.
Свиноводческих	> 77	> > 168	> > > 117 проц.

Поголовье рабочего и продуктивного скота в колхозных фермах за это время выросло до следующих размеров:

Крупного рогатого скота	до 20 миллионов голов
Овец и коз	> 41,9
Свиней	> 8,2
Л лошадей	> 14,4

сельскохозяйственных работ.

2. Потери урожая зерновых и технических культур, особенно из-за несвоевременной уборки.

3. Несколько преувеличенные потери в животноводстве и невыполнение заданий по продуктивности скота.

4. Наличие части колхозников, не выполняющих необходимого минимума трудней, что задерживает скрытые трудовые резервы в сельском хозяйстве.

Переход по примеру Украины к системе дополнительной оплаты труда колхозников, получивших более высокую, по сравнению с планом, урожайность сельскохозяйственных культур и продуктивность животноводства, еще больше поднимет колхозное крестьянство на борьбу за дальнейший расцвет социалистического сельского хозяйства.

Таковы основные задачи плана 1941 года в области сельского хозяйства.

что еще более важно, является крупнейшей железнодорожной державой. Значение железнодорожного транспорта в СССР столь же велико, как и значение морского флота для крупной морской державы.

На протяжении истекших лет Центральный Комитет ВКП(б) и Совет Народных Комиссаров СССР проявляли особую заботу о нуждах транспорта и всемерно укрепляли его. Военные действия в конце 1939 и в начале 1940 года, которые пришлось вести Красной Армии, показали, что железнодорожный транспорт, несмотря на отдельные недостатки, справился и безусловно может справляться с мобилизационными потребностями нашей Красной Армии.

В 1941 году перевозки растут в следующих размерах:

Как видите, план 1941 года исходит из задачи значительно более быстрого роста речных перевозок с целью разгрузки железнодорожного транспорта и обеспечения водными перевозками быстро увеличивающихся массовых грузов. В связи со строительством и развитием водных путей — Днепро-Бугского канала, канала Москва—Волга, реконструкцией Мариинской водной системы — речной транспорт имеет полную возможность выполнить это задание.

Крупнейшим источником увеличения перевозок грузов в необходимых народному хозяйству размерах и направлениях является ликвидация неэкономичных, то есть чрезмерно дальних и встречных перевозок. Сокращение времени пробега грузов снижает издержки производства товаров, уменьшает время, идущее на их производство, и, следовательно, ускоряет темпы расширенного социалистического воспроизводства.

Между тем, у нас в значительных размерах сохранились встречные и чрезмерно дальние перевозки. Хотя в целом по всем грузам дальность пробега в 1940 году немного сократилась против 1939 года, — все же дальность перевозок таких массовых грузов, как каменный уголь и лес в 1940 году не только не уменьшилась, но даже увеличилась. Приведу несколько примеров неэкономичных перевозок, имевших место в 1940 году.

В Среднюю Азию — в районы Ташкентской и Ашхабадской железных дорог было завезено из Сибири 470 тысяч тонн кузнецкого угля. Между тем, потребность союзных республик Средней Азии, в том числе потребность самого железнодорожного транспорта, с избытком может покрываться за счет добычи местных углей, запасы которых очень велики.

Перевозки из Сибири кузнецкого угля осуществлялись в 1940 году даже в районы Куйбышевской, Казанской, Горьковской дорог и далее на запад — в количестве 2,5 миллиона тонн, хотя запасы угля, сланцев, торфа на Урале и в центральных районах Советского Союза также достаточно велики.

Неэкономичные или чрезмерно дальние перевозки угля, когда львиная доля перевозимого угля затрачивается на топку паровоза, везущего этот уголь, должны быть ликвидированы. Необходимо для этого увеличить добычу угля в центральных районах, на Урале и в Средней Азии. Необходимо для этого, чтобы Наркомат путей сообщения и Госплан по-настоящему контролировали ход перевозок.

Вследствие отставания Наркомата черной металлургии в проведении мер по ликвидации

# XVIII ВСЕСОЮЗНАЯ КОНФЕРЕНЦИЯ ВКП(б)

## ПРОДОЛЖЕНИЕ ДОКЛАДА тов. ВОЗНЕСЕНСКОГО

сложившейся узкой специализации прокатных станков и дефектов в организации снабжения металлом до сих пор осуществляются встречные перевозки металла между районами. Из районов УССР было вывезено в 1940 году 12,5 миллиона тонн и завезено 900 тысяч тонн металла. Из районов Урала вывезено 2 миллиона тонн, а завезено 1,4 миллиона тонн металла. Из районов Центра вывезено 1,8 миллиона тонн и одновременно завезено 3,5 миллиона тонн металла. Из районов Северо-Запада вывезено 800 тысяч тонн и одновременно завезено 2 миллиона тонн металла. Таким образом, одни и те же районы, отгружая большие количества металла, вместе с тем завозят их в обратном направлении из других районов.

Вследствие невыполнения Наркоматом черной металлургии решений XVIII съезда ВКП(б) о новых районах добычи марганцевой руды для нужд Урала и Сибири продолжается ее завоз из отдаленных районов Закавказья и Украины. Из Читы и Никополя на Урал было отправлено в 1940 году 185 тысяч тонн и в районы Сибири — 90 тысяч тонн марганцевой руды. В то же время богатые месторождения марганцевых руд на Северном Урале и в Башкирии Наркоматом черной металлургии продолжают слабо разрабатываться.

Таким образом, дополнительные возможности улучшения работы железнодорожного транспорта, связанные с ликвидацией нерациональных перевозок, далеко не использованы. Между тем уменьшение средней дальности перевозок, а следовательно, дальности пробега вагонов, хотя бы на 10 километров против фактической дальности пробега в 1940 году даст возможность увеличить железным дорогам погрузку новых грузов почти на 1,5 тысячи вагонов в сутки.

В 1941 году железнодорожный транспорт получает от государства капиталовложения в объеме 6 500 миллионов рублей, что превышает уровень 1940 года почти на 55 проц. Количество вагонов, поставляемых в 1941 году железнодорожному транспорту, почти удваивается.

Перед железными дорогами прежде всего стоит задача привести в полный порядок существующие основные фонды — пути, подвижной состав, расширить узкие железнодорожные направления и узлы, снижающие эффективность работы всей железнодорожной сети страны.

Кроме некоторых специальных направлений и узлов, которые Наркомату путей сообщения предстоит в 1941 году усилить, необходимо обратить также внимание на усиление пропускной способности уральских железных дорог, которые до сих пор отстают в выполнении плановых заданий. Это отставание должно быть полностью ликвидировано, так как значение железных дорог Урала для народного хозяйства СССР очень велико.

Большие возможности железнодорожного транспорта заложены в **ускорении оборота подвижного состава.**

О больших резервах железнодорожного транспорта свидетельствуют следующие факты:

Если время оборота вагона в 1940 г. принять за 100, то вагон находился:

в движении 19 проц. от всего времени оборота

на промежуточных станциях 11 проц. »

под погрузкой и выгрузкой 21 проц. »

под технической переработкой и прочими операциями 49 проц. »

За 1940 год время оборота вагона на несколько часов сократилось по сравнению с 1939 годом. Однако здесь имеются еще очень большие возможности. Уменьшение оборота вагона за счет сокращения простоя под погрузкой и выгрузкой, а также технической переработкой на 3—4 проц. создает возможность увеличения погрузки новых грузов на железных дорогах примерно на 3,5 тысячи вагонов в сутки.

Но еще большие возможности имеются в народном хозяйстве для роста грузооборота — по линии **водного транспорта.** СССР — богатейшая страна по своим великим водным магистралям.

Перевозки по воде хотя и выросли в 1940 году, все еще отстают от плановых заданий и недостаточно облегчают работу железнодорожного транспорта. Особенно неблагоприятно обстоит дело на речном транспорте с перевозкой таких грузов, как лес, строительные материалы, уголь и нефть. Приведу несколько примеров.

В Ленинград и Ленинградскую область ежегодно поступает по железнодорожному транспорту 1,5 миллиона тонн леса. Между тем Наркомат речного флота имеет полную возможность организовать доставку этого леса водным транспортом по Беломорско-Балтийскому каналу и Мариинской водной системе. Этому требуют интересы народного хозяйства и железнодорожного транспорта.

В 1940 году на Орджоникидзевскую и Закавказскую дороги было завезено железнодорожным транспортом около 1,2 миллиона тонн леса. Эти перевозки могли быть целиком переключены на водный транспорт. Между тем завоз леса по Волге и Каспийскому морю в районы Орджоникидзевского края и Закавказья Наркоматом речного флота организован крайне неудовлетворительно.

До сих пор недостаточно используется речной транспорт для разгрузки железных дорог от перевозок нефти. План нефтеперевозок за 1940 год не был выполнен, в частности не выполнен он по вывозу нефти из Астрахани вверх по Волге. В 1941 году Наркомату речного флота предстоит значительное увеличение перевозок нефти водой.

Данные об использовании речного флота свидетельствуют

о наличии больших неиспользованных возможностей для увеличения водных перевозок.

В результате несвоевременного вывода судов из зимнего судоремонта, в 1940 году Наркомат речного флота только по буксирной тяге недополнил задание почти на 1,3 миллиарда тонно-километров, в частности по крупнейшему Волжскому нефтеналивному пароходству это недовыполнение составило 750 миллионов тонно-километров.

Кроме того, вследствие задержки судов в летнем ремонте Наркомат речного флота недополнил задание по перевозке массовых грузов в 1940 го-

ду на 700 миллионов тонно-километров.

Сокращение простоев речного флота, которые до сих пор продолжают оставаться очень высокими, повышение качества судоремонта, особенно в зимний период, полное использование мощных водных магистралей Советского Союза являются неотложными задачами водного транспорта. У нас есть все необходимое для того, чтобы большое задание по увеличению речных перевозок в 1941 году на 28 проц. водники не только выполнили, но и перевыполнили.

Таковы основные задания плана 1941 года в области транспорта.

### КАПИТАЛЬНОЕ СТРОИТЕЛЬСТВО

Перехожу к вопросам капитального строительства. Программа строительства и размещения предприятий, принятая на 1941 год Центральным Комитетом ВКП(б) и Советом Народных Комиссаров СССР, представляет собой величественный план. Он поднимает народное хозяйство СССР на решение новых, крупных задач строительства социализма.

Программа капитальных вложений в народное хозяйство СССР превышает уровень 1940 года более чем в полтора раза. В этой программе отражается прогрессивное движение социалистического общества. Чем вызван такой значительный рост

в черную металлургию  
» цветную металлургию  
» нефтяную промышленность  
» строительство электростанций  
» машиностроение

капитальных вложений? Он вызван самыми насущными потребностями нашего развития и расширения социалистической промышленности, необходимостью ускорить выполнение задачи перегнать в экономическом отношении главные капиталистические страны.

Из общего объема централизованных капитальных вложений в 48 миллиардов рублей вложения в промышленность составят 30,6 миллиарда рублей, что превышает уровень 1940 года на 71 проц.

Особенно быстро растут капитальные вложения в следующие отрасли народного хозяйства:

на 122 проц. против 1940 года  
» 93 проц. » » »  
» 123 проц. » » »  
» 148 проц. » » »  
» 102 проц. » » »

Из структуры капитальных вложений вы ясно видите политику нашей партии, рассчитанную на дальнейший подъем социалистической индустрии, а следовательно, всего народного хозяйства СССР.

Существенные сдвиги предусматривает план 1941 года в территориальном размещении новых предприятий. Объем капитальных работ по союзным республикам растет в 1941 году по сравнению с 1940 годом в следующих размерах.

По РСФСР рост составит 50 проц. При этом капиталовложения в районах Урала и Западной Сибири растут на 58 проц., в районах Юго-Востока — на 66 проц. и в районы Севера и Северо-Запада — на 147 проц. Здесь создаются новые мощные промышленные базы Советского Союза. После того, как граница СССР возле Ленинграда исправлена, а безопасность Ленинграда серьезно укрепилась, — Центральный Комитет партии и Совет Народных Комиссаров Союза ССР сочли возможным пойти в 1941 году на значительные капиталовложения в промышленность Ленинграда и Ленинградской области.

По Украинской ССР капиталовложения в народное хозяйство в 1941 году растут на 76 проц., при чем рост имеет место особенно в машиностроении, металлургии, химической промышленности и на транспорте. Большие капитальные вло-

жания производятся в народное хозяйство Молдавской ССР, особенно в ее промышленность и транспорт.

По Белорусской ССР капиталовложения увеличиваются на 45 проц. Особенно быстрое развитие получает здесь топливная промышленность, машиностроение, электростроительство и транспорт.

Более высокие по сравнению со средними по Союзу намечены темпы роста строительства по союзным республикам Закавказья. Капитальные вложения в народное хозяйство Грузинской ССР растут на 101 проц., Армянской ССР на 135 проц. и Азербайджанской ССР на 122 проц. Наибольшие вложения получают здесь нефтяная промышленность, машиностроение, черная и цветная металлургия.

В союзных республиках Средней Азии капитальные вложения особенно увеличиваются в нефтяную и угольную промышленность, цветную металлургию и ирригационное строительство. Капиталовложения в народное хозяйство Таджикской ССР увеличиваются на 83 проц., Казахской ССР на 51 проц., Киргизской ССР на 132 проц. и Туркменской ССР на 72 проц. Наибольшие по объему капиталовложения получает народное хозяйство Узбекской ССР. Здесь создается местная угольная база, продолжается строительство Чирчикских гид-

ростанций и азотно-тукового комбината.

По Карело-Финской ССР капиталовложения растут на 280 проц. Наиболее высокими темпами растет здесь строительство черной и цветной металлургии, электростроительство, строительство лесной и целлюлозно-бумажной промышленности, а также транспорта.

Народное хозяйство Литовской ССР, Латвийской ССР и Эстонской ССР в 1941 году будет впервые выполнять программу строительства социалистических предприятий. Большое развитие получает здесь машиностроение, топливная промышленность, электростроительство и текстильная промышленность. Роль социалистической индустрии в народном хозяйстве Прибалтики увеличивается в полном соответствии с интересами рабочих, крестьян и интеллигенции новых социалистических советских республик.

Предусмотренная планом 1941 года программа роста капитальных вложений ко многому обязывает наркоматы и местные партийные организации. Необходимо полностью реализовать намеченные фонды на материалы и оборудование, во всю раздуть производство местных строительных материалов, своевременно подготовить кадры строительных рабочих.

В плане капитальных работ 1941 года по СССР предусмотрено строительство 2 955 новых и расширение существующих промышленных предприятий, в том числе:

— Продолжается и вновь начинается строительство 2.213 новых предприятий.

— Расширяется и реконструируется 742 действующих предприятия.

При таком размахе строительства новых предприятий крайне важное значение имеет организация правильной хозяйственной кооперации будущих предприятий в пределах экономического района. Необходимо предупредить промышленные наркоматы об этой весьма важной задаче. Между тем наркоматы не проявляют заботы относительно обеспечения новых предприятий кооперированными поставками, в том числе литьем, деталями и полуфабрикатами. Тот, кто рассчитывает на получение этих элементов производства со стороны, тем более из других экономических районов, может иметь серьезные издержки в пуске в эксплуатацию нового предприятия. Кооперация должна быть предусмотрена наркоматами и организована прежде всего в пределах данного экономического района.

В 1941 году по государственному плану должно быть введено в строй на полную или частичную мощность 1.576 промышленных предприятий, в том числе 1.151 новое предприятие и 425 реконструируемых.

По отдельным отраслям промышленности государственный

# XVIII ВСЕСОЮЗНАЯ КОНФЕРЕНЦИЯ ВКП(б)

## ОКОНЧАНИЕ ДОКЛАДА тов. ВОЗНЕСЕНСКОГО

план 1941 года предусматривает следующие задания по строительству и вводу в действие производственных мощностей и предприятий.

В угольной промышленности:

— ввод в действие шахт общей мощностью в 27 миллионов тонн, в том числе 22,7 миллиона тонн по Наркомату угольной промышленности.

Внефтяной промышленности: — бурение скважин в размере 3.120 тысяч метров и ввод в действие 1.938 новых нефтяных скважин из бурения и 1.590 скважин из числа бездействующих.

В электростроительстве план предусматривает:

— ввод в действие на электростанциях 1.750 тысяч киловатт новых мощностей, в том числе по районным электростанциям Наркомата электростанций 815 тысяч киловатт.

В черной металлургии:

а) ввод в действие новых доменных печей общей мощностью в 2.300 тысяч тонн чугуна в год, мартеновских печей мощностью в 2.780 тысяч тонн, новых бессемеровских конвертеров, коксовых батарей, горячепрокатных станов, агломерационных лент и железорудных шахт;

б) развернутое строительство новых металлургических заводов: второго металлургического завода в Сибири, двух заводов на Урале, заводов — в Закавказье, Карело-Финской ССР и в Ленинградской области.

В машиностроении:

а) строительство завода тяжелого машиностроения в Сибири, завода тяжелых кранов в Сибири, завода тяжелых поковок на Украине, 3 заводов кузнечно-прессового оборудования на Украине, 2 заводов кузнечно-прессового оборудования на Урале, а также в Поволжье и Западной Сибири;

б) строительство новых станкостроительных заводов: тяжелых станков на Урале и в Сибири, расточных станков в Сибири, автоматов и револьверных станков на Урале, шлифовальных станков в Воронежской области, прецизионных станков в Пензенской области, заводов — протяжных станков, зуборезных станков и крупных токарных станков в Поволжье, завода продольно-строгальных станков и завода автоматов и полуавтоматов в Сибири, завода токарных станков в Рязанской области и агрегатных станков в Ярославской области;

в) строительство заводов электроаппаратуры: трансформаторного на Урале, завода низковольтной аппаратуры в Поволжье, завода электромоторов в Сибири, электроизмерительных приборов в Краснодарском крае и завода реле и автоматики в Поволжье.

В текстильной промышленности:

а) ввод в действие 850 тысяч хлопкопрядильных веретен;

б) строительство хлопчатобу-

мажных комбинатов в Сталинске, Барнауле, Ташкенте и Красноярске, бельятигового комбината в Астрахани и кордной фабрики в Ярославле.

Для выполнения плана капитальных работ требуется решительное улучшение работы Наркомата по строительству и строительных организаций.

Огромные возможности выполнения плана капитальных работ заложены в скоростном строительстве. Приведу в качестве примера строительство нового производственного корпуса Наркоматом вооружения.

В декабре 1940 года наркомат получил от Правительства задание выстроить новый производственный корпус к 1 апреля 1941 года, то есть немного больше чем за три месяца. Корпус должен иметь 19,5 тысячи квадратных метров с несколькими тысячами рабочих в каждой смене.

Наркомат организовал строительство корпуса с применением облегченных стандартных конструкций для достижения максимальной экономии материалов и быстрого ввода в действие стройки. Проект сооружения составлен и утвержден за 10 дней. Весь подготовительный к строительству период был также проделан за 10 дней, при чем все металлоконструкции были изготовлены на стройке собственными силами строителей.

Вес всех материалов, потребных для строительства, сокращен против обычных норм в пять раз, расход металла не превышает расхода в обычном железобетонном сооружении. За счет малой трудоемкости работ и максимальной стандартизации количество рабочей силы потребовалось втрое меньше обычного.

В декабре 1940 года не было еще никаких следов строительства. В феврале 1941 года уже высятся стены корпуса, идет сборка конструкций, причем строители обязуются закончить корпус к концу марта 1941 года, то есть в заданный срок.

Этот опыт показывает, что все наши заводы средней мощности могут быть безусловно вводимы в действие в течение одного года.

План капитальных работ 1941 года исходит из того, что строители, партийные и хозяйственные организации должны раздвинуть и ликвидировать узкие места в строительстве. Товарищ Сталин не раз указывал нам, что планы не могут быть статическими, то есть опираться только на достигнутые ресурсы. Нет хуже «десятеля», который влечется за жизнью, вместо того, чтобы ее организовывать и идти вперед. Наши планы должны быть динамическими, чтобы люди, осуществляющие эти планы, вели дело вперед, преодолевая трудности и умножая наши возможности.

Таковы задачи плана 1941 года в области капитального строительства.

### Материально-культурный уровень народов СССР

Перехожу к вопросу о материально-культурном уровне народов СССР.

Систематический рост в нашей стране народного дохода, следовательно, общественного богатства и личного потребления трудящихся является результатом вовлечения в производство все новых кадров рабочих, колхозников, интеллигенции и поднятия производительности труда.

Численность рабочего класса в СССР растет из года в год. Количество рабочих и служащих в народном хозяйстве увеличилось в 1940 году до 30,4 миллиона человек против 27 миллионов человек в 1937 году. План 1941 года предусматривает увеличение численности рабочих и служащих до 31,6 миллиона человек.

Дальнейшее развитие промышленности требует систематического пополнения рабочего класса новыми квалифицированными кадрами и правильного распределения рабочей силы между отраслями и районами в соответствии с интересами народного хозяйства.

По инициативе товарища Сталина партия и правительство в 1940 году приступили к созданию государственных трудовых резервов путем подготовки молодых квалифицированных кадров в ремесленных училищах и школах фабрично-заводского обучения.

В 1941 году намечен дополнительный набор в ремесленные и железнодорожные училища в количестве 350 тысяч человек и в школы фабрично-заводского обучения — 537 тысяч человек. Уже в 1941 году социалистическая промышленность получит пополнение в виде молодых квалифицированных рабочих, окончивших школы фабрично-заводского обучения, в количестве 794 тысяч человек.

Мероприятия партии и правительства по созданию государственных трудовых резервов имеют огромное принципиальное значение в деле формирования рабочего класса, дальнейшего подъема нашей промышленности и постановки на прочную основу всего дела социалистического планирования народного хозяйства.

Фонды заработной платы рабочих и служащих по всему народному хозяйству СССР в 1941 году увеличиваются против предыдущего года на 14 миллиардов рублей и составят по всему хозяйству свыше 175 миллиардов рублей. Этот огромный рост заработной платы рабочих и служащих сопровождается и обеспечивается подъемом производительности труда.

В плане 1941 года намечается повышение производительности труда на 12 проц. при росте средней заработной платы на одного рабочего на

6,5 проц. Это соотношение между ростом производительности труда и средней заработной платы является источником снижения себестоимости, роста социалистического накопления и важнейшим условием осуществления высоких темпов расширенного социалистического воспроизводства.

Необходимость опережения роста производительности труда по сравнению с ростом заработной платы совершенно очевидна: чтобы развивать свои производительные силы, народ должен производить более того, что он использует в течение данного года в порядке личного потребления.

Розничный товароборот государственной и кооперативной торговли в 1941 году в городе и деревне составит около 197 миллиардов рублей, что означает рост против 1940 года на 22,5 миллиарда рублей. Рост розничного товароборота основан на увеличении производства продукции промышленности и сельского хозяйства, на растущих доходах рабочих, колхозников и интеллигенции.

Решение Центрального Комитета ВКП(б) и Совета Народных Комиссаров СССР о мероприятиях по увеличению производства предметов широкого потребления и продовольствия из местного сырья должно развязать местную инициативу в деле дополнительного увеличения промышленных и продовольственных ресурсов и послужит новым источником роста товароборота в стране. Всемерное развертывание товароборота и ликвидация бюрократических извращений в торговле попрежнему является важнейшей задачей партийных, советских и торговых организаций.

Наряду с ростом материаль-

а) Рабочие: количество слесарей увеличилось в	3,7 раза,
» токарей	» 6,8 »
» фрезеровщиков	» 13 »
» машинистов	» 4,4 »
» штукатуров	» 7 »
» трактористов	» 215 раз.
б) Интеллигенция: количество инженеров увеличилось в	7,7 раза,
» агрономов	» 5 »
» научных работников	» 7,1 »
» учителей	» 3,5 »
» врачей	» 2,3 »

Таковы важнейшие показатели роста материально-культурного уровня народов СССР.

Товарищи! Велики успехи народного хозяйства Союза ССР, достигнутые в 1940. Этими успехами страна обязана нашему героическому народу, нашей коммунистической партии большевиков и вождю народов товарищу Сталину. **(Бурные, долго не смолкающие аплодисменты).**

Но еще более значительны задачи нашего развития, которые предстоит осуществить в 1941 году. Решающим условием выполнения задач, поставленных планом, является контроль и проверка исполнения

нашего благосостояния происходит дальнейший подъем культурного уровня народов СССР. Государственные ассигнования на социально-культурные мероприятия, составившие в 1938 году 35,2 миллиарда рублей, возросли в 1940 году до 41,7 миллиарда рублей, или на 18,5 проц. Проектом государственного бюджета 1941 года расходы на социально-культурные мероприятия увеличиваются до 47,8 миллиарда рублей, что означает рост против предыдущего года на 14,6 проц.

Культурный рост народов Советского Союза характеризуется дальнейшим возрастанием числа учащихся в школах и вузах. Число учащихся в начальных и средних школах общего образования в 1941 — 42 году достигнет 36,2 миллиона человек, или увеличится против 1940 — 41 года на 3,4 проц. Число учащихся в вузах достигнет 657 000 человек, или увеличится почти на 13 проц.

Рост числа учащихся в 1941 году и дальнейшее насыщение народного хозяйства инженерами и техниками послужат еще одним шагом вперед в деле подъема культурно-технического уровня народов Советского Союза.

Решающей производительной силой нашего общества является сам народ, его культура и производственная квалификация.

За годы пятилеток советский народ исключительно вырос по своей культуре и техническим навыкам. В этом отношении крайне интересны данные переписи населения СССР.

Как известно, согласно результатам переписи, население Советского Союза за период с 1926 года до 1939 года выросло на 16 проц. Но посмотрите, какими темпами увеличилось за тот же период квалифицированные кадры рабочих и интеллигенции Советского Союза:

принятого плана на каждом предприятии, в каждом колхозе, в каждой партийной организации. Это является самой надежной гарантией борьбы с бюрократизмом, гарантией нашего неукротимого движения вперед к коммунизму. Исторические задачи 1941 года будут решены народами Советского Союза во главе с нашей партией, с нашим Сталиным! **(Все встанут. Бурные, долго не смолкающие аплодисменты, возгласы: «Ура товарищу Сталину!»).**

Ответственный редактор  
Б. И. ЖИРНОВ.