

Перестроить работу поселковых Советов

В нашем районе имеется три поселковых Совета: Шахунский, Вахтанский и Сявский. На территории их сосредоточена вся промышленность района, лесозаготовки и транспорт. Поселковые Советы должны направлять всю хозяйственную и культурную жизнь на местах. От того, насколько гибко и умело они проводят в жизнь директивы партии и правительства, зависят успехи не только своего поселка, но и всего района.

Решения XVIII Всесоюзной партийной конференции ставят и перед поселковыми Советами, как перед органами власти, боевые задачи — повернуть свое внимание к заводу, к лесопункту, к железной дороге. Исполкомы Советов, вместе с партийными организациями, должны всемерно помогать развитию промышленности, повышению производительности труда, снижению себестоимости продукции, глубже вникать в экономику каждого предприятия.

Вот уже прошло больше месяца, как были приняты решения партийной конференции. Между тем за это время поселковые Советы ограничились только тем, что обсудили материалы конференции на очередных сессиях и приняли соответствующие постановления. А как эти решения проводятся в жизнь, в поселковых Советах не знают. Председатель исполкома Шахунского поселкового Совета тов. Походяев даже не мог найти, где у него резолюция, принятая им по итогам XVIII парковконференции.

Ленинско-сталинские указания нашли яркое воплощение и развитие в решениях XVIII Всесоюзной партконференции, которая вновь с особой силой подчеркнула, что главную часть руководящей работы должна составлять не заседательская суетня и не принятие решений, а повседневная проверка исполнения этих решений.

Этой элементарной истины еще не усвоили наши поселковые Советы. Они продолжают без конца заседать и выносить новые решения. Когда же спросили т. Походяева, что делается на транспорте, на лесочастках, что там делают депутаты, он ничего не мог путно сказать. Не знает, как выполняется график на комбинате и председатель исполкома Сявского поселкового Совета тов. Рыжов. Правда, лучше

знает жизнь своих предприятий врид председателя Вахтанского Совета тов. Соловьев, но он вместе с председателем совета тов. Полетаевой допустил большие ошибки и промахи. Канфольный завод уже второй месяц не выдает рабочим зарплату, а поселковый Совет никаких мер не принял, не добился того, чтобы виновные в задержке зарплаты отвечали по закону.

Чем же заняты работники поселковых Советов?

Наблюдая, например, работу Сявского совета, можно сказать, что работники его только штампуют справки, да проводят загсовые операции. В лучшем случае они еще вызовут и накачают, например, кооператора. Вот и вся их работа. В цеха они не ходят, бытом трудящихся не интересуются.

В соответствии с решениями партийной конференции поселковые Советы должны вконец перестроить свою работу. Большевикский стиль руководства не терпит канцелярско-бюрократических методов. Руководить Совету хозяйственной и политической жизнью на своей территории — это значит входить в интересы производства, вникать глубоко и умело в технику производства, в экономику, финансы, а главное — ежедневно осуществлять контроль и проверку исполнения решений партии и правительства, организовать дело выполнения этих решений.

Интересы народного хозяйства требуют, чтобы каждый депутат Совета глубоко вникал в жизнь производства. На заседаниях постоянных комиссий промышленности и транспорта нужно ставить вопросы борьбы за правильное использование оборудования, за сохранность государственного имущества, за бережливое, хозяйское отношение к государственной копейке, за чистоту и культуру на производстве.

Каждый депутат, каждый советский работник облечен народным доверием, и он обязан всегда помнить, что избиратели судят о его личной работе, о работе местного Совета не по количеству принимаемых им решений, а по практическим делам, по умению выполнять планы, создавать экономию, быстро и точно проводить в жизнь директивы партии и советского правительства.

Техническая учеба лесников

В Шахунском лесхозе организована техническая учеба лесников и объезчиков. Занятие проходит раз в неделю.

В Полетаевском лесничестве,

например, учеба проходит в пятницу. Здесь на последнем занятии изучали предмет «Защита лесов от насекомых». Занятие проводил инспектор охраны леса тов. Смирнов.

Общее собрание Академии наук СССР

На открывшемся 27 марта общем собрании Академии наук СССР с отчетным докладом об итогах научно-исследовательских работ 1940 года выступил президент Академии наук академик Комаров. Он привел интересные цифры и факты, показывающие огромный рост советской науки и ее кадров за последние годы.

Академия объединяет около 5 тысяч работников науки и техники. В ее филиалах и базах около 1200 научных сотрудников. За 1940 год опубликовано около 2000 научных трудов.

Академия готовит новые кадры ученых, в институтах и лабораториях Академии учатся свыше 1 тысячи аспирантов.

Работа партии и правительства о науке находит яркое отражение в бюджете Академии. В 1929 году он составлял 4,2 миллиона рублей. В 1936 году — 97,5 миллиона, в 1940 году — свыше 176 миллионов рублей.

28 марта общее собрание Академии наук СССР закончило свою работу.

На заключительном заседании были заслушаны краткие сообщения о важнейших научно-исследовательских работах, выполненных в прошлом году.

Общее собрание одобрило план научно-исследовательских работ на 1941 год, в который внесен ряд дополнений, вытекающих из решений XVIII конференции ВКП(б). Намечены темы, связанные с разработкой новых видов топлива для газогенераторного и автотракторного парка, с исследованием естественных производительных сил СССР.

(ТАСС).

XI пленум ВЦСПС

28 марта в Москве начал работу XI пленум Всесоюзного Центрального Совета Профессиональных Союзов.

На пленуме присутствует более полутора тысяч человек — члены и кандидаты в члены ВЦСПС, руководители центральных и областных комитетов профсоюзов, председатели фабрично-заводских и местных комитетов, профсоюзные активисты предприятий и учреждений.

Пленум утвердил следующую повестку дня: 1. О работе профсоюзных организаций по выполнению народно-хозяйственного плана на 1941 год; 2. О бюджете профессиональных союзов на 1941 год.

С докладом по первому вопросу выступил встречный продолжительными аплодисментами секретарь ВЦСПС тов. Н. М. Шверник.

(ТАСС).

Образование Народного Комиссариата резиновой промышленности СССР

Указом президиума Верховного Совета СССР образован общесоюзный Народный Комиссариат резиновой промышленности с включением в его

состав предприятий по производству каучука, резины, шин и асбеста.

Народным Комиссаром резиновой промышленности назначен тов. Митрохин Т. Б.



Воентехник 2-го ранга Герой Советского Союза М. В. Дмитриев (справа) и командир бронемашин сержант Ф. С. Цегельный уточняют маршрут перед выходом на тактические учения (Западный Особый военный округ). Фото В. Аркашева

Фотохроника ТАСС.

В Совнаркоме Союза ССР и ЦК ВКП(б)

О строительстве шоссейной дороги Горький — Арзамас — Кулебаки Горьковской области

Совет Народных Комиссаров Союза ССР и Центральный Комитет ВКП(б) ПОСТАНОВИЛИ:

1. Одобрить инициативу колхозников, партийных и советских организаций Горьковской области о строительстве в 1941 году силами колхозников шоссейной дороги Горький — Арзамас — Кулебаки, протяжением 230 километров, из них: 160 километров с булыжным покрытием, 40 километров с щебеночным покрытием и 30 километров грунтовоулучшенной дороги.
2. Установить ширину зем-

ляного полотна дороги Горький — Арзамас — Кулебаки 10 метров, ширину проезжей части 4—6 метров.

3. Обязать Совнарком РСФСР выделить Горьковскому облисполкому на строительство указанной дороги по бюджету РСФСР 7 млн. рублей, а также отпустить 200 тонн бензина и 200 комплектов авторезины «Гигант».

4. Предложить Гумосдору НКВД СССР оказать необходимую помощь в строительстве шоссейной дороги Горький — Арзамас — Кулебаки.

Колхозная ветроэлектрическая станция

Всесоюзный научно-исследовательский институт сельскохозяйственного машиностроения провел опытные испытания в эксплуатации ветроэлектрической установки нового типа.

Мощность установки — 100 ватт (при скорости ветра 8 метров в секунду). Ветростанция предназначается в первую очередь для массовой радификации и освещения колхозных изб в неэлектрифицированных районах. Выработка в зависимости от среднегодовой скорости ветра 75—500 киловатт-часов энергии

в год, она может питать радиоприемник и освещать небольшую избу.

Установку можно изготовить в любой мастерской МТС, на предприятиях местной промышленности.

Сейчас конструкция станции передается в массовое производство. Институт закончил также постройку более мощной (на 1 тысячу ватт) ветроэлектрической станции для питания сельских и районных радио и телефонных узлов, освещения больших помещений.

(ТАСС).

Весенние полевые работы

В Алма-Аттинской области развернулись массовые полевые работы. К 25 марта здесь засеяно колосовыми более 30 тысяч гектаров земли. На больших массивах впервые проведено боронование озимых. Всходы яровых после дождей хорошо развиваются.

Во многих районах Туркменской ССР закончена весенневешка. Повсеместно идет

предпосевной полив на хлопковых плантациях. Через два-три дня в отдельных районах начнется сев хлопчатника.

Отдельные районы степной полосы Кабардино-Балкарии приступили к массовому севу зерновых, подсолнечника. Колхозы Прохладненского района 26 марта закончили сев овса.

(ТАСС).

ПАРТИЙНАЯ ЖИЗНЬ

Коммунисты депо обсуждают передовую „Правды“

28 марта состоялось собрание коммунистов парторганизации паровозного депо. Секретарь партбюро тов. Белых прочитал собравшимся передовую газеты «Правда» от 24 марта «Превратим политотделы железнодорожного транспорта в боевые органы партии».

После зачитки статьи тов. Белых привел примеры, как политотделы погрязли в канцелярско-бюрократическом методе руководства. Вместо деловой и практической помощи паровозному депо занимаются сбором многочисленных сводок и отчетов. Тов. Белых продемонстрировал это на работе одного дня.

— Политотделу потребовались сведения, — говорит он, — я их передал. Через час звонит по телефону секретарь политотдела тов. Суслов и просит эти же сведения. Передал и ему. Через некоторое время звонит по телефону инструктор политотдела Блиссев и просит сведений. Немного спустя позвонил начальник сектора пропаганды и агитации тов. Завьялов и всё по одному и тому же вопросу.

Если слустятся начальники на низа, то все сразу. За 25 марта у меня побывали пять представителей: из них трое из политотдела и двое из райкома партии. Да еще звонил по телефону зав. отделом пропаганды и агитации райкома партии тов. Канышев, который тоже обещал прийти побеседовать. Правда, я последнему не посоветовал прийти, так как у меня и от этих представителей уже закружилась голова.

— А политотделы на то не обращают внимания, — продолжает свою речь т. Белых, — что у нас нет четкой, слаженной работы между службами отделения. Подчас грубо нарушается график движения поездов. 27 марта, например, в ожидании состава простояли паровозы 14 часов 25 минут. Это составляет сменное задание одного паровоза. За 20 дней марта было 43 случая простоя у закрытых semaфоров. Вот где промахи, прорывы политотдела и партбюро!

Далее тов. Белых сказал, что главная ошибка политотдела — это отсутствие проверки исполнения. Он старался побольше заслушать докладов и принять резолюций, а на второй же день о них забывал. На зимний период было вынесено решение, чтобы командиры депо, паровозного хозяйства и службы движения сами сопровождали составы, ежедневно бы проверяли посты, дежурства, следили за водоснабжением. А кто этот пункт выполнял? Почти никто. Начальник паровозной службы тов. Щука ложится преспокойно спать и не хочет знать как машинисты преодолевают ночью трудности суровой зимы. А ведь транспорт является непрерывно-действующим конвейером и работе его в ночные смены надо уделять большое внимание.

Или взять такой вопрос: было поручено помполиту по комсомолу тов. Деяткову на решающих станциях создать контрольные посты из молодежи. Этот пункт также не выполнен. Тов. Деят-

ков тоже избрал метод руководства по телефону и без конца вызывает к себе комсомольцев.

Еще не все коммунисты поняли важность решения партконференции. Это видно из выступления коммуниста мастера промышленного цеха тов. Попова. У него цех не выполняет график, тормозит работу отделения. Паровозы под промывкой в феврале простояли в среднем по 53 часа, а в марте выйдет по 60 часов, вместо 46 по норме, и он не знает почему у него так получается. Хуже того, выступление т. Попова врид начальника политотдела тов. Денисов еще одобрил. Он сказал, что-де мы, мол, политотделы, во всем тут виноваты. В своем выступлении тов. Денисов без конца признавал ошибки политотдела и оправдывался тем, что всё исходило сверху, от политотдела дороги и политуправления НКПС.

Явно неправильное было выступление члена партбюро тов. Шкаликова. Он говорил о создании каких-то особых условий для коммунистов. И на это тов. Денисов не дал решительного ответа. Он свел к тому, что тов. Шкаликов говорил правильно.

Конечно, условия для работы создавать нужно и необходимо. Но почему именно только для коммунистов? Ведь партийная конференция осудила такую практику. Наоборот, коммунист должен быть вожаком, знатком своего дела и всюду показывать пример где бы он не работал.

С большевистской критикой и самокритикой выступил начальник депо тов. Новоселов.

— В политотделе вспоминают о нас тогда, когда мы не пода-

дим под состав своевременно паровоз, — говорит тов. Новоселов. — После этого начнут изучать причины и т. д. А не выкают в суть дела, в экономику производства. Разве не позорно для нас, что в под'емочном ремонте паровоз стоит по 7 и более суток вместо 4 по норме. Но дело тут не только в нас. Смежные депо Горьковской дороги засылают к нам на под'емку до невозможности истрепанные паровозы, на которые приходится тратить больше средств и времени.

Тов. Новоселов дал исчерпывающий отчет и мастеру промывки тов. Попову, указав, что прорыв происходит по его вине. Бригадир Прытов, которым он обязан руководить, даже не хочет выполнять распоряжение своего командира. Конечно, тов. Новоселов издал приказ о снятии с работы бригадира Прытова и замене его более способным работником. Но почему то об этом не догадался сам тов. Попов.

В конце собрания тов. Новоселов рассказал о практических мероприятиях, чтобы вывести депо из прорыва.

О графике, как нерушимом законе, говорил тов. Артанов. Он требовал от политотдела четкой, слаженной работы по руководству всеми службами отделения.

В прениях выступили коммунисты тт. Кириллов, Троегубов, Митяшин и другие. Они одобрили статью «Правды» и обратили внимание на то, чтобы политотдел и парторганизация работали в полном контакте с райкомом партии, подняли массово-политическую работу до уровня наших задач.

А. ПЕРМИНОВ.

Передовые машинисты

Реализуя решения XVIII партконференции, передовые машинисты-кривосовцы паровозного депо увеличивают производственные успехи и большевистским делом отвечают на приказы сталинского наркома.

24 марта машинист Кузнецов провел поезд выше весовой нормы на 200 тонн. 25

марта машинист Кубышин провел поезд выше нормы на 400 тонн.

Тяжеловесникам Коробейникову, Шипову, Махову, за образцовое ведение тяжеловесных поездов, заместитель начальника дороги вынес благодарность.

А. Шилов.

На научные темы

Строение земного шара

Еще в глубокой древности люди интересовались вопросом, как устроена Земля и что находится внутри нее.

Земные глубины казались суверенным людям полными тайн. Вулканические извержения наводили страх на человека.

Что же в действительности находится внутри Земли?

Своими глазами мы можем видеть слои Земли только до небольшой сравнительно глубины. Мы знаем, что верхние толщи земной коры состоят из песков, глин, известняков, галечников и других пород. Эти породы называются осадочными, так как осаждались на дне древних морей, озер, рек, болот. Под этими осадочными породами лежат плотные, каменные породы: гнейсы, граниты и другие. Граниты

образуются совершенно иначе чем осадочные породы. Они представляют собой застывшую в глубинах Земли магму (лаву).

Заглянуть в большие глубины Земли мы не можем. Ученые исследовали их «окольными путями», основываясь на наблюдениях, фактах и расчетах, много раз проверяемых.

Изучение показывает, что с погружением в глубину Земли температура в среднем на каждые 33 метра повышается на один градус. Это можно наблюдать при рытье шахт, тоннелей, буровых скважин. В Германии, где вырыли одну из самых глубоких скважин, выяснилось, что на глубине более 2½ километров температура достигла 83 градусов.

Эти наблюдения позволили уче-

Как ремонтируется паровоз № 760-60 по графику

ВТОРОЙ ДЕНЬ

Мастера подсобного и котельного цехов отвесились к графику равнодушно. Они — мастер подсобного цеха т. Коротаев и мастер котельного цеха т. Щербинин — продолжали работать в общем масштабе, не перестраивая деятельность цехов применительно к паровозу 700 60, который в данное время для всего депо является решающим объектом.

Заказы подъемного цеха в подсобном цехе выполнялись медленно. Балансиры были даны подсобникам еще в первый день, но их протеркали до второго дня. Получилось это потому, что мастер дал балансиры строгальщику Соловьеву, который был перегружен работой, а соседний с ним строгальщик Воробьев в это время простаивал без дела. А чего бы, казалось, проще распределить работу между строгальщиками?

В результате того, что в первый день в подсобном цеху задержали детали дышла и дали их только ко второму дню, на второй день в подъемном пришлось увеличивать дышловую группу для того, чтобы доделать дышла.

Произошла задержка и в работе поршневой группы. Людей сняли на доделку паровоза 723-05, который уже простоял лишних два дня, потому что мастер т. Спиридонов, начав работать по графику, забыл об этом паровозе. В результа-

те переброски людей задержалась работа на паровозе 700-60. Крейнцкопфные вкладыши были размечены на 10 часов позже срока, который указан в графике.

Мастер котельщиков т. Щербинин не применился к обстановке второго дня. Зная, что на паровозе большой объем котельных работ, он не потребовал дополнительно людей. Котельщики не успели снять и поправить дымовую дверку, хотя по графику должны были это сделать.

При работе по графику выяснилось еще одна очень серьезная ненормальность. Это запущенность материального учета. Слесарям поршневой группы понаяблились секционные кольца. Кольца можно было вынуть из барабанов, но барабанов в подсобном цеху не оказалось. Тогда мастер Спиридонов пошел искать барабаны по двору и нашел их под кучей хлама и снега. Характерно, что о существовании барабанов не знал даже кладовщик.

При всех неполадках второй день работы дал почувствовать, как график подтягивает людей к дисциплинированности и старательности. Соревнуясь между собой, рабочие подъемки борются за то, чтобы выпустить паровоз за 72 часа, как указано в графике.

П. Белых,
секретарь партбюро паровозного депо.

КУДА НЕ ЗАГЛЯДЫВАЮТ РАБОТНИКИ РАЙЗДРАВА

Между скирд сена чуть заметна маленькая контора. В ней с трудом поместилось 4 работника, а посетителям, приезжающим за делом, негде присесть. Темно и грязно. От худой печки закоптели стенки и потолок. Вечером контора «Заготовлено» превращается в сторожку и служит ночлегем. В ней же сушат обувь и сбрую.

За стеной конторы — общежитие. Несмотря на то, что в нем живет 5 человек, здесь же еще организовали мастерскую по рассточке пил для райпромкомбината и ларек для торгов-

ли хлебом. Это же помещение служит курилкой и теплушкой для сенодатчиков и грузчиков. В общежитии такая же антисанитария. Под кроватями и печкой накопилось столько мусору и разного хлама, что на возу не увезешь. Нет вентиляции.

Рабочие и служащие не раз обращались к санитарному врачу райздравицы, но всё безрезультатно. А заведующий сенопунктом тов. Ершов не обращает никакого внимания на вопиющие безобразия.

Дружинин.

ним подсчитать, что каменные породы, в частности граниты, начинают переходить в расплавленное состояние на глубине примерно 60 километров. Выходит, что эти 60 километров и есть толщина твердой земной коры. Ну, а что же находится глубже? Глубже находится огненно-жидкая масса, так называемая магма.

Существование под корой Земли раскаленной магмы подтверждается целым рядом наблюдений. Проходя по трещинам Земли на поверхность, магма вытекает в виде лавы с температурой в 1200 градусов. Так образуются вулканы. Из глубин Земли поднимаются под действием паров и газов горячие источники и фонтаны горячей воды — гейзеры.

А что находится под магмой? При помощи сложных расчетов ученые определили вес земного шара. Оказалось, что Земля весит в пять с половиной раз больше чем такой же шар из воды.

Но вес земной коры (то есть каменных пород) всего лишь примерно в два с половиной раза тяжелее воды. Это приводит к заключению, что внутри земного шара должны находиться какие-то очень тяжелые вещества, которые в девять, а может быть, даже в десять раз тяжелее воды.

Какие же это вещества? Должно быть, это металлы; ведь они являются самыми тяжелыми веществами на Земле. Но какой же из металлов должен составлять главную массу веществ, находящихся в глубинах Земли? Вероятно, железо, которое более всего распространено на Земле. Железо находится во многих породах земной коры, в воде морей, озер и рек, в растениях и в теле животных. Больше того. «Небесные камни» — метеориты (их неправильно называют падающими звездами) — тоже обычно состоят из железа, с примесью другого металла — никеля. Зна-

К вопросу о садоводстве

Нужен питомник

В нашем районе колхозы почти совсем не занимаются садоводством. В редкой деревне можно встретить где-либо не только целый сад, но и одну яблоню, вишню и другое плодородное дерево. А если где они и есть, то в заброшенном состоянии.

Между тем и климатические и почвенные условия в нашей местности вполне позволяют вести культурное садоводство. В колхозном хозяйстве садоводство явилось бы хорошим источником дохода и обеспечило бы фруктами не только самих колхозников, но можно было бы продавать их на рынке. Но и этим польза садоводства не исчерпывается. Всякое озеленение, а в особенности культурное, полезно для здоровья трудящихся, для культуры колхозной деревни. Все плодородные растения являются лучшими медоносными растениями, способствующими развитию в нашем районе пчеловодства. А как известно, пчеловодство страдает от недостатка медоносных растений на наших полях и в лесах.

Большим затруднением для разведения садов в районе является получение посадочного материала, поэтому работу по садоводству нужно начинать с организации в Шахунье питомника, чтобы не везти саженцы с юга страны за несколько сот километров, которые обходятся очень дорого и при том этот посадочный материал, выращенный в других климатических и почвенных условиях, является для нашей местности малонадежным. В районе необходимо создать питомник садовых растений, который бы обеспечил колхозы и

организации посадочным материалом для разведения садов культурными сортами, акклиматизированными яблонями и другими фруктовыми деревьями и ягодными растениями. В питомнике должны выращиваться и декоративные растения, как пирамидальный тополь, сирень, акация. Ведь у нас до сих пор этих растений нет не только во всех колхозах, но и в самой Шахунье.

Значение питомника для нашего района очень велико. Колхозы для общественных садов и усадебных участков колхозников в течение ближайших 5—6 лет потребуют до полумиллиона саженцев фруктовых деревьев, не считая ягодных и декоративно-защитных деревьев. Кроме того, индивидуальные застройщики поселков Шахуньи, Сявы, Вахтана, школы, больницы района, кооперативные и другие торговые организации потребуют до 100 тысяч деревьев. На первые 5—6 лет потребуется выпускать до 100—120 тысяч плодовых деревьев в год. Такой плодовой питомник в скором времени приобретет межрайонное значение и потому потребность в его продукции будет возрастать. Основная задача питомника — способствовать развитию садоводства для всех трудящихся, дать для садоводства хороший по качеству посадочный материал и доступный для индивидуального приобретения. При хозяйственной постановке дела питомник в короткий срок покроет капиталовложения, вложенные на его строительство. Я думаю что организацию такого питомника следует возложить на совхоз или лесхоз.

К. Ромашкевич.

Хороший кузнец

Имя лучшего кузнеца колхоза «Всходы Ильича» Филиппа Павловича Варакина известно далеко за пределами колхозов Хмелевицкого сельсовета. Вместе с хорошей работой в своем колхозе он обслуживает и другие артели.

Каждую весну тов. Варакин

добросовестно готовит к работе сельхозмашины и инвентарь.

К этой весне тов. Варакин подготовился еще в феврале. Каждая машина, плуг, борона у него отремонтированы, смазаны и находятся в хороших помещениях.

С. Николаев.

О красном уголке депо

Грязный, заплесанный, давно немывтый пол. Вверх ногами валяются сломанные скамейки. Спротливо, на трех ногах, стоит стул. Непокрытый, неопределенного цвета стол завален обломками шахмат, шашек и набором домино всех размеров и годов выпуска. В углу, как раненый воробей, попискивает и скрипит репродуктор, а под ним стоят два подсохших растения. Стены беспорядочно и густо завешаны досками для диаграмм, фотографий и акварельными картинками с изображением плакучих ив и берез над мелкими речками и круглыми озерами. Озна пыльные, с тусклыми стеклами и полинявшими занавесками.

Здесь неуютно и мрачно. О приятном проведении времени и культурном отдыхе не может быть и речи. Да, сюда редко кто и заходит. Разве только придут поспать ожаждающие паровозники.

Культурной работой в уголке никто не занимается. Председатель месткома т. Кириллов иногда заходит сюда, окинет «ревизорским» оком не утаниди ли что-нибудь из его жалкого имущества, и уходит обратно. Комсомольская организация никакой массовой работы в уголке также не проводит.

Местному тяги, руководству депо, партийной и комсомольской организациям необходимо привести красный уголок в культурный вид, сделать его действительно местом отдыха и культуры для рабочих. Надо добавить новой мебели, постелить на пол коврик, купить шахматы, шашки, домино, всегда иметь на столе свежие газеты и журналы, организовать в уголке кружки самодеятельности.

В Тихомиров,
инженер депо.

Больше внимания работе колхозного агротехника

В разрешении больших и ответственных задач, поставленных партией и правительством перед социалистическим сельским хозяйством, огромную роль должны сыграть колхозные агротехники, которые являются и заведующими колхозными агролабораториями, ведущими опытную работу в колхозах.

В мобилизации масс на разрешение поставленной задачи получения стопудового урожая успех во многом будет зависеть от того, как работают в колхозах эти люди. Благодаря опытной работе агротехников смелее внедряются в колхозах все достижения агронауки. На основе местного опыта разрабатывается более правильная агротехника каждой культуры применительно к почвенным особенностям отдельных участков.

Агротехники, заведующие колхозными лабораториями, возглавляют актив звеньевых в их борьбе за высокий урожай, оказывают большую помощь правлению колхозов в укреплении трудовой дисциплины и в повышении производительности труда.

В области имеется ряд звеньев, работающих под руководством опытных, преданных делу агротехников. Комплекс агромероприятий, разработанный этими агротехниками на основе своей опытной работы, дал возможность в 1940 году получить отдельным звеньям урожай в 25—30 центнеров на гектар озимой и яровой пшеницы.

В Бурцевском колхозе Богородского района звено Лаврентьевой получило в 1940 году урожай озимой пшеницы 33,2 центнера с га, яровой—21,7 центнера с га. Звено применило на своих полях агротехнику, рекомендованную заведующим колхозной хатой лабораторией А. И. Романовым.

В колхозе «Начало», Арзамасского района, в опытах, проводимых заведующим хатой лабораторией Горбачевым, урожай яровой пшеницы получен в 31,1 центнера на гектар. Заведующий колхозной лаборато-

рией, он же агротехник колхоза «Красная нива», Лысковского района, тов. Максимов обеспечил урожай озимой пшеницы в звеньях по 30 центнеров, тогда как до вовлечения в опытную работу актива звеньевых урожай в колхозе не превышал 10 центнеров с гектара.

От применения новейшей агротехники (углубление, яровизация, подкормка и т. п.), проведенной на больших площадях, после предварительной проверки приемов опытным путем заведующим агролабораторией П. М. Деминым, в колхозе «Советская деревня» по одним зерновым получен дополнительный урожай 2.708 центнеров.

А. Б. Ключарев, заведующий хатой лабораторией в колхозе «Победа», Шарьинского района, опытным путем изыскал доступные приемы повышения урожайности всех ведущих культур в колхозе. Под его руководством звено в 1940 году получили урожай львоволокна 7—8 центнеров с сектора, хорошие образцы работы показывают агротехники-опытники Спасского района—Мокрушин из колхоза им. Чапаева, Курапов из колхоза «Завет Ильича» и агротехник Дмитриев в колхозе им. Автозавода, Пильненского района.

Можно привести еще не один десяток хорошо работающих агротехников, с именами которых связана растущая урожайность в колхозах, но все же их мало. Надо добиться того, чтобы в каждом колхозе был агротехник и по-настоящему включился в дело получения высокого урожая в 1941 году.

Земельным работникам необходимо помочь агротехникам организовать их работу, уделить более серьезное внимание опытному делу в колхозах. Многие же агрономы недооценивают значения колхозных лабораторий и опытной работы при них. Недостаточное внимание уделяется и производственной работе агротехников. Агротехник-опытник должен быть первым и основным помощником агронома в деле организации колхозного производства в борьбе за высокий урожай.

А. Крестьянинова,
научный сотрудник Горьковской станции полеводства.

Спекулянт печеным хлебом

Федор Груздев, работая кладовщиком Шахунской столовой райпотребсоюза, имел доступ ко всем продуктам. Он создавал запасы этих продуктов для себя, а потом сбывал их своим знакомым.

Органы милиции обнаружили на квартире у Груздева 20 буханок черного хлеба. Хлеб изъят и передан в магазин. Материал на Груздева передан в суд для привлечения его к уголовной ответственности.

В. Малинко.

чит, железо в большом количестве находится и на других мирах вселенной, обломками которых оказываются метеориты.

Ученые давно пришли к мысли о том, что в центре земного шара находится огромное железное ядро. Это железо, вероятно, имеет довольно большую примесь никеля и некоторых других металлов.

Но сразу ли под раскаленной магмой находится это железо-никелевое ядро? Нет, наблюдения показывают, что это не так.

Когда где-нибудь происходит землетрясение, то по земному шару в разные стороны расходятся особые волны. Эти невидимые волны представляют собой движения (колебания) частиц вещества Земли. При этом волны землетрясения, которые в науке называют сейсмическими волнами, бывают различные. Одни из них расходятся только по земной коре, а другие проходят через

центральные части земного шара. Скорость движения таких волн зависит от свойств того вещества, через которое они проходят. Таким образом, изучая скорость прохождения волн в разных направлениях через земной шар, ученые могли узнать плотность веществ, сквозь которые эти волны проходили.

Такие исследования показали, что вещество Земли не представляет собой одинаково плотной, однообразной, сплошной массы. Наоборот, земной шар имеет довольно сложное устройство.

Наша Земля по своему строению немного напоминает луковицу. Попробуем представить себе земной шар как бы разрезанным пополам. В середине его мы увидели бы огромное железное ядро, поперечник которого измеряется несколькими тысячами километров. Это ядро охватывает толстая оболочка, которая состоит из смеси металлов с камнем. Такой со-

став напоминает руду, почему эту оболочку в науке и называют рудной оболочкой.

Над рудной оболочкой находится другая оболочка, которая состоит из тяжелых, каменных пород. Верхняя часть этой оболочки и представляет собой огненно-жидкую магму, о которой мы уже говорили.

На магме расположена та твердая каменная земная кора, на поверхности которой мы и живем. На этой оболочке покоятся океаны и моря.

Над земной корой с ее океанами располагается самая легкая, воздушная оболочка—атмосфера.

Таким образом, земной шар состоит из огромного и очень тяжелого ядра, которое охватывает ряд оболочек. Чем ближе оболочка к центру Земли, тем она тяжелее. Это и понятно. Миллиарды лет тому назад земной шар весь был раскаленным и светился, как звезда. Постепенно осты-

вая, он покрылся твердой, каменной корой. Повидимому, именно в то время, когда весь шар представлял собой еще только начавшую остывать огненно-жидкую массу, стали намечаться различные по тяжести оболочки. Тяжелые вещества опускались к центру и скопились там, образовав металлическое ядро, а более легкие всплывали наверх, образуя поверхностные толщи тогда еще юной, раскаленной планеты—Земли.

Установленные наукой данные о строении Земли опровергают религиозные сказки, будто Земля сравнительно недавно (около 7500 лет назад) сотворена богом сразу и «из ничего». В действительности никакого божьего сотворения Земли не было, и прежде чем принять свой современный вид, Земля прошла огромный путь развития, давший миллиарды лет.

За границей

Война в Европе и Африке

(Дневник военных действий)

На англо-германском фронте активных военных действий не было. 27 марта германские разведывательные самолеты подвергли бомбардировке объекты в нескольких городах Южной Англии. Продолжались военные операции на море. У юго-западного побережья Англии германские бомбардировщики атаковали караван английских судов, потопив три и сильно повредив четыре парохода.

В ночь на 28 марта, по сведениям агентства Рейтер, самолеты английской авиации совершили налет на некоторые объекты в Рурской и Рейнской областях Германии.

27 марта на фронтах в Албании происходила артиллерийская перестрелка. Значительную активность проявляла на всех участках фронта авиация.

Сообщая подробности о занятии английскими войсками Керена (Эритрея), агентство Рейтер указывает, что в районе

этого укрепленного города было сосредоточено 60—70 тысяч человек—третья часть итальянских сил, находящихся в восточной Африке. Стратегическое положение англичан в Эритрее после захвата Керена значительно улучшилось. Керен, отмечает агентство Рейтер, был единственным серьезным барьером на пути к столице Эритреи—Асмаре. Итальянские войска, расположенные в Асмаре и Массауа (порт на побережье Красного моря), не смогут оказать англичанам сильного сопротивления.

Как уже сообщалось, в Абиссинии английские войска захватили Харар, являющийся вторым по величине городом страны. Падение Харара ставит под угрозу сообщение итальянцев с Красным морем по железной дороге Джибути—Аддис Абеба. В случае захвата этой дороги итальянские войска, находящиеся в Абиссинии, окажутся отрезанными.

(ТАСС).

Выступление полковника Доновена

По сообщению корреспондента газеты «Нью-Йорк таймс», американский полковник Доновен, возвратившийся недавно в США из неофициальной инспекционной поездки по Европе, выступил по радио с речью. Он заявил, что американская помощь Англии бесполезна, если военные материалы не будут прибывать к месту назначения. По словам Доновена, грузовые суда в настоящее время слабо защищены от атак германских крейсеров. Доновен поставил вопрос, может ли США пойти на риск доставки военных материалов в Англию.

(ТАСС).

Заявление Моррисона в палате общин

По сообщению агентства Рейтер, английский министр внутренних дел и внутренней безопасности Моррисон заявил 27 марта в палате общин, что правительство принимает все необходимые меры для защиты населения Англии на случай газовой атаки. Моррисон заверил палату, что Англия ни при каких обстоятельствах не применит первой газы в войне.

(ТАСС).

Военная подготовка учащихся высших школ Японии

Японская газета «Йомиури» сообщает, что по решению министерства просвещения и военного министерства, в высших школах Японии с апреля вводится новая программа военной подготовки студентов. Студенты, которые пройдут курс военной подготовки по новой программе, пишет газета, смогут быть посланы на передовую линию фронта без какой бы то ни было дополнительной военной подготовки.

(ТАСС).

Новое югославское правительство

Югославское телеграфное агентство сообщило окончательный состав нового югославского правительства. Премьер-министром утвержден генерал Душан Симович. Агентство указывает, что в правительство Симовича вошли руководители и представители всех политических партий, и оно таким образом представляет собой «правительство национального единения». Члены правительства принесли присягу королю Петру II и немедленно приступили к исполнению своих обязанностей.

27 марта принц Павел вместе со своей семьей покинул Белград и выехал в Афины (Греция).

28 марта начальник белградской полиции опубликовал распоряжение, в котором запрещается в интересах общественного порядка, мира и безопасности проведение в Белграде каких-либо демонстраций и митингов.

(ТАСС).

Зам. ответственного редактора С. В. ЗОРИН.

Облигации, не полученные подписчиками в связи с уходом их с работы, предприятиями и учреждениями сданы в Райсберкассе. Каждый подписчик должен получить облигации в райсберкассе до 1 июня 1941 года. После первого июня подписчик теряет право на получение облигаций. Для получения облигаций требуется справка бухгалтерии о сумме удержанных взносов, того предприятия, учреждения, где не получены подписчиком облигации.

Райсберкасса.

Массовая отправка французских политических заключенных в Африку

Наряду с введением очень резких ограничений для политических заключенных в концентрационных лагерях на территории Франции правительство Виши приступило к созданию концентрационных лагерей в южной части Алжира и к массовой отправке туда политических заключенных, особенно коммунистов.

Как сообщает газета «Кри дю пепль», отправленные туда политические заключенные будут в скором времени использованы на постройке трансхарварской железной дороги.

Шведская печать о безработице в Швеции

Шведская печать сообщает, что трудящиеся Швеции испытывают значительные тяготы военного времени. Цены на все предметы первой необходимости непрерывно растут, повышается квартирная плата, вводятся новые налоги.

В стране растет безработица. Около половины всех строительных рабочих не имеет работы. По данным, опубликованным в шведской печати, в стране в настоящее время насчитывается около 200 тысяч безработных.

В отдельных районах страны царит голод и нищета.

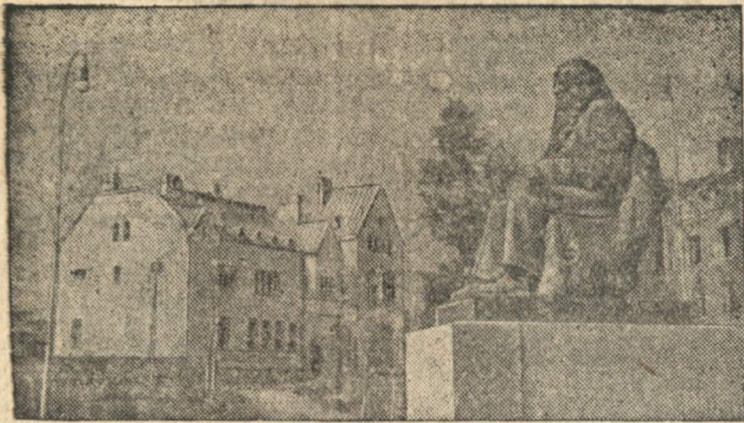
(ТАСС).

Напряженное положение в Сирии

Агентство Рейтер сообщает, что по сведениям, поступающим из Сирии, там возобновилась всеобщая забастовка. В Дамаске, Хомсе, Хаме, Алеппо и других городах закрыты все учреждения. Движение транспорта прекратилось. В Дамаск и Алеппо посланы войска.

Лидеры «Национального блока» руководящие движением, требуют автономии Сирии и созыва национального собрания.

(ТАСС).



Памятник герою карело-финского народного эпоса «Калевалы» Вайнемейнену в городе Сортавала.

Фото Я. Роскина

Фотохроника ТАСС.

Итоги соревнования политпросветработников

В октябре 1940 года политпросветработники и интеллигенция Шахунского района обратились с письмом ко всем политпросветработникам Горьковской области с призывом об улучшении культурно-массовой работы на селе.

Это письмо горячо подхватили все районы Горьковской области. Одновременно был заключен договор между политпросветработниками Шахунского и Тоншаевского районов.

Прошло пять с лишним месяцев. На днях закончили свою работу по проверке этих обязательств смешанные бригады Шахунского и Тоншаевского районов. При проверке оказалось, что в обоих соревнующихся районах есть много положительных сторон, а также обнаружено и немало недостатков. Особенно неблагоприятно в нашем районе с оборонной работой в колхозах, плохо налажена справочная работа в избах-читальнях, нерегулярно выпускаются стенные газеты, мало организовано красных уголков. Некоторые заведующие избами-читальнями плохо ведут учет своей работы.

Положительно отмечены Щербажская и Майская избы-читальни, Тоншаевского района, где хорошо работают драмкружки, оборонные кружки,

налажена четкая справочная работа, выпускаются в колхозах стенные газеты, организовано много красных уголков и большинство колхозов радиофицированы. Эти два культурных учреждения претендуют на первенство в Горьковской области. Заведующие этих изб-читален тт. Алексеев и Тотмина показывают в своей работе пример остальным изб-читальням.

28 марта в парткабинете Шахунского РК ВКП(б) состоялось районное совещание шахунских политпросветработников совместно с бригадой Тоншаевского района. Здесь были подведены итоги соревнования. Выступающие инспектор ОблОНО тов. Наседкина и секретарь Шахунского райкома ВКП(б) тов. Цпов указали на ряд недостатков в работе культурных учреждений, наметили пути их устранения. В прениях выступило около 15 человек. Опыт своей работы поделился заведующий передовой избой-читальней Тоншаевского района тов. Алексеев.

Участники совещания взяли обязательство работать в 1941 году еще лучше, чтобы Шахунский и Тоншаевский районы по политпросветработке заняли первое место в области.

С. Медведев.

ПО НАШЕМУ РАЙОНУ

На 500 процентов

Слесарь паровозного депо Георгий Пономарев и чернорабочий Попов у паровоза № 740-90 сменили рессору за 20 минут, вместо 1 часа по норме, выполнив план на 500 процентов. Паровоз был подан под состав без задержки.

Совещание уборщиц

28 марта политотдел Шахунского узла провел совещание уборщиц о чистоте на производстве и в учреждениях.

Завтра будет проведено такое же совещание по проверке взятых обязательств уборщицами на предыдущем совещании.

Подкормка льна с самолета

В нынешнем году в 27 колхозах нашего района на территории 1000 гектаров будет произведена подкормка льна с самолета.

Намечено провести подкормку с самолета в наиболее крупных колхозах М-Полдневского,

Акатовского, Лужайского, Макаровского, Хмелевского и других сельсоветов.

Подкормка будет производиться в конце мая и в начале июня калийной солью и азотистыми удобрениями.

И. Комиссаров.

Успешно выполняют молокопоставки

ПОЛОМА. Первым в совете за 1941 год выполнил план молокопоставок член сельхозартели «Пролетарий» Николай Павлович Леднев.

ХМЕЛЕВИЦЫ. Из колхоза «Лесоруб» ежедневно на Кротовский маслозавод ходят подводы с молоком. Вместе с колхозом выполняют обязательства и колхозники Федор Скобелев уже

за 1941 год полностью выполнил план молокопоставок. От 80 до 100 литров молока из 120 литров по плану сдали хозяйства Павла и Петра Татаринных, Анатолия и Федора Бухаревых и Ивана Долинина.

Совхоз «Комсомолец» государственного плана первого квартала 1941 г. на 29 марта выполнил по молоку на 113 проц. и по мясу—на 100 проц.

Адрес редакции: Шахунья, Горьковской обл., Советская 18.

Телефоны: Отв. редактор—7, зам. редактора и секретарь—07, литсотрудники—32, бухгалтерия—97