



Орган шахтурского райкома ВКП  
и райсовета депутатов трудящихся

## Решительно укрепить единоначалие на предприятиях

Единоначалие — неизбежный принцип руководства социалистическими предприятиями. Наш хозяйственный руководитель — это доверенный государства, который несет полную личную ответственность за работу вверенного ему предприятия.

На приеме руководящих работников и стахановцев металлургической и угольной промышленности в Кремле (1937 год) товарищ Сталин говорил: «... Быть руководителем хозяйства в наших условиях, — это значит — удостоиться великой чести и великого почета, удостоиться великого доверия со стороны рабочего класса, со стороны народа». Советских хозяйственников — больших, средних и малых — в нашей стране десятки тысяч. «... От этих людей, — указывает товарищ Сталин, — зависит судьба производства во всем нашем народном хозяйстве. Значит, от них зависит и судьба нашего хозяйственного руководства».

Укрепление и дальнейшее развитие социалистического хозяйства требуют неуклонного проведения в жизнь большевистского принципа единоначалия. Без единоначалия, без строгого повиновения работников единой воле руководителя не может быть правильно функционирующего предприятия. Без этого невозможно укрепить и приумножить общественную, социалистическую собственность — эту основу советского строя, источник могущества нашей родины, источник зажиточной и культурной жизни трудящихся.

В резолюция XVIII Всесоюзной конференции ВКП(б) по докладу тов. Маленкова сказано, что необходимо «решительно укрепить единоначалие на предприятиях и добиться того, чтобы директор предприятия стал на деле полноправным руководителем, целиком отвечающим за состояние предприятия и за порядок на производстве».

Быть авторитетным, полноправным руководителем — вот что требуется от наших хозяйственников. На практике же нередко приказы директоров предприятий не исполняются, а некоторые директора вместо того, чтобы полностью использовать предоставленные им права, систематически проверять исполнение отданных распоряжений, прячутся за спины общественных организаций.

К чему это приводит, можно видеть на примерах, заимствованных из практики предприятий. Директор Белгородского мелового завода издал за два месяца семь приказов о запрещении отправлять вагоны недогруженными. И что же? Вагоны по-прежнему отправляются недогруженными и простаивают на заводе сверх всякой нормы. Главный инженер локомотивостроения Улан-Удэнского паровозового завода не решился привлечь к ответственности мастера ко-

тельного цеха, отказавшегося выполнить его распоряжение. Нет ничего удивительного в том, что при таких порядках завод систематически не выполняет плана.

Бывает и так: пользуясь своим положением, иной партийный руководитель в порыве административного восторга грубо попирает права хозяйственника. Можно привести немало случаев, когда райком, партком или партбюро предприятия предлагают директору отменить такое-то распоряжение, изменить меру взыскания такому-то работнику, ставят на вид директору, что он не согласовал с партбюро такое-то мероприятие, не согласовал смену с занимаемых должностей недисциплинированных, неисполнительных, неаккуратных работников и заменил их лучшими, знающими свое дело. Подобного рода факты терпеть дальше нельзя.

Товарищ Сталин еще на XVI съезде партии указывал на необходимость укрепления единоначалия. «Нестерпимыми становятся, — говорил он, — также нарушения в области проведения единоначалия на предприятиях. Рабочие то и дело жалуются: «нет хозяина на заводе», «нет порядка в работе».

Предприятия, где «нет порядка в работе», где нет строгой ответственности за ход работы, имеются, к сожалению, и поныне.

Авторитет директора предприятия, единоначальника зависит прежде всего от него самого. Наличие качеств волевого, энергичного, культурного командира, требовательного к самому себе и своим подчиненным, чутко прислушивающегося к запросам, нуждам и предложениям рабочих, умеющего подбирать и расставлять кадры, в совершенстве знающего свое дело, технику и зорко стоящего на страже интересов государства, — вот что создает авторитет руководителю и чем завоевывается уважение рабочих. В таком директоре рабочие видят настоящего хозяина предприятия. Такой директор умеет вовремя поддержать и направить в нужное русло творческую активность и инициативу рабочих.

Большевистское единоначалие тем крепче, авторитет директора тем выше, чем теснее взаимодействие руководителя предприятия с производственно-техническим активом. Для руководства предприятием недостаточно одних лишь знаний самого руководителя. Его опыт необходимо дополнить опытом стахановцев, инженерно-технических работников. Чтобы двигать дальше вперед производство, руководитель обязан опираться на актив, без постоянной помощи которого нельзя осуществить ни одного сколько-нибудь крупного мероприятия. «Мы за твердое проведение принципа единоначалия, но мы не можем мириться с таким пониманием этого принципа, когда руководитель противопоставляет себя остальным своим

работникам, когда он считает себя свободным от общественного контроля масс и рядовых хозяйственников, отрывается и пренебрегает активом — вместо того чтобы в поддержке актива видеть свою основную опору». (Молотов).

Авторитет директора, укрепление единоначалия на предприятии во многом зависит от правильного, подлинно большевистского осуществления права контроля партийной организации над деятельностью администрации, от повседневной помощи руководителю предприятия.

Помощь эта заключается в том, что парторганизация все свои предложения и мероприятия, касающиеся улучшения производства, проводит в жизнь через директора, а не помимо него. Не везде, однако, придерживаются этого большевистского правила. Серовский горком партии, Свердловской области, игнорируя директора металлургического завода имени Серова, дает директивы прямо начальникам цехов. Горком предлагает: «Немедленно выправить положение в цехе с тем, чтобы, используя все имеющиеся производственные резервы, в ближайшие дни перекрыть невыполнение продукции», «в кратчайший срок наметить практические мероприятия по усовершенствованию производства...». Подобного рода директивы вряд ли помогут делу.

Сила большевистского руководства хозяйством состоит в правильном сочетании и осуществлении партийного контроля, проверки исполнения и принципа единоначалия. На XVIII съезде партии товарищ Жданов говорил:

«Наше советское, большевистское единоначалие заключается в умении распорядиться, в умении организовать дело, подобрать кадры, дать правильную директиву, потребовать отчет, устранить безответственность и обезличку. Но оно означает, вместе с этим, и умение опираться в этой работе на парторганизацию, на актив предприятия, на весь коллектив предприятия».

Каждая парторганизация должна заботиться об авторитете директора, чтобы его воля, как единоначальника, была действительно неизбежна и выполнялась беспрекословно. Надо добиваться, чтобы каждый рабочий и служащий предприятия отчетливо понимал это требование и всемерно поддерживал мероприятия, направленные к укреплению производственной дисциплины, поднятию производительности и культуры труда.

Решительное укрепление единоначалия на предприятиях обеспечит новые победы социалистической промышленности и транспорта и успешное осуществление исторических решений XVIII Всесоюзной конференции нашей партии.

(Передовая «Правды» за 22 апреля 1941 г.)

## Вручение дипломов лауреатам Сталинской премии

23 апреля под председательством академика А. Н. Баха состоялось очередное заседание Комитета по Сталинским премиям в области науки и изобретательства. На этом заседании были вручены дипломы

большой группе лауреатов Сталинской премии.

Единодушным одобрением встретили собравшиеся предложение академика Комарова опубликовать труды лауреатов Сталинской премии в специальном издании. (ТАСС).



Лауреат Сталинской премии, трижды орденносец Джамбул Джабаев (в центре), народная артистка СССР орденносец Куляш Байсеитова и поэт орденносец Т. Жарский.  
Фото Д. Саланова

Фотохроника ТАСС.

## В Президиуме Верховного Совета СССР

Указами Президиума Верховного Совета СССР от 23 апреля 1941 года награждены:

Таджикский Государственный театр оперы и балета за выдающиеся успехи в развитии таджикского оперного и балетного искусства — ОРДЕНОМ ЛЕНИНА;

Таджикская Государственная Филармония за выдающиеся успехи в развитии таджикского музыкального искусства — ОРДЕНОМ ТРУДОВОГО КРАСНОГО ЗНАМЕНИ;

Таджикский Академический театр драмы имени Лахути за выдающиеся успехи в развитии национального театрального искусства — ОРДЕНОМ ТРУДОВОГО КРАСНОГО ЗНАМЕНИ.

За выдающиеся заслуги в деле развития таджикского театрального и музыкального искусства награждены: ОРДЕНОМ ЛЕНИНА — 5 участников декады, ОРДЕНОМ ТРУДОВОГО КРАСНОГО ЗНАМЕНИ — 17, ОРДЕНОМ «ЗНАК ПОЧЕТА» — 42 и медалью «ЗА ТРУДОВОЕ ОТЛИЧИЕ» — 77 участников декады.

За выдающиеся заслуги в развитии театрального искусства заслуженному артисту Таджикской ССР КАСЫМОВУ МУХАМЕДЖАНУ присвоено звание Народного артиста СССР. (ТАСС).

## В Совнарком СССР

В целях создания благоприятных условий для дальнейшего развития искусства Таджикской ССР Совет Народных Комиссаров СССР постановил:

Утвердить к постройке здания для Таджикского Академического театра драмы, жилой дом для работников искусств, здание для музея изобразительных искусств в г. Сталинабаде, здание театра в г. Ленинабаде, театральные здания в г. Хорого, Шульмаке и г. Кулябе. Общая стоимость всех сооружений определена в 21,5 млн. рублей.

Отпустить в 1941 году на окончание строительства и при-

обретение оборудования для Таджикского Государственного театра оперы и балета 1.200 тысяч рублей и выделить Комитету по делам Искусств при Совнарком СССР в 1941 году дополнительно на капитальное строительство по Таджикской ССР 5 млн. рублей.

Постановлением СНБ СССР участники и организаторы декады таджикского искусства в г. Москве премируются денежной премией в размере двухмесячного оклада, а дети, участвовавшие в декаде, — путевками в дома отдыха и санатории. (ТАСС).

## На полях района

### ПЕРВЫЕ РАБОТЫ

АКАТЫ. Утром бригадир Иван Григорьевич Ковязин взял лукошко и пошел будить соседей: Аркадия Шихарева, Василия Прынцева и других. Всего вышло в поле шесть человек.

Они разделились по трое и организованно начали по-

замерзшей озими рассеять клевер. Так они за три часа трудовой работы посеяли 10 гектаров.

Сегодня и завтра выйдут рассеять клевер и в остальных бригадах колхоза.

И. Коротышев.  
Колхоз им. Буденного.

## Отчеты и выборы парторганов первичных парторганизаций

## Деловое обсуждение отчета

Отчетный доклад о работе партбюро не удовлетворил партийное собрание 9 дистанции пути.

В своем докладе тов. Петров говорил больше всего о давно минувших днях и лишь мимоходом упоминал о том, как выполняются решения XVIII партконференции.

Коммунисты правильно критиковали секретаря партбюро тов. Петрова за то, что он плохо организовал борьбу за выполнение решений XVIII партконференции.

— Только непонятным решением партийной конференции, — говорит тов. Хлебников, — можно объяснить тот факт, что до сего времени не заведен порядок в учете и использовании оборудования и материалов. В дистанции ряд лет не используется токарный станок, автомобильный аппарат и другие, в то время, как в них большая необходимость в других службах.

Или взять вопрос об использовании инженерно-технических работников. Вместо того, чтобы работу их направить в свете решений партконференции — приблизить к производству, они занимаются не своим основным делом. Так, технику Смирнову предложено устанавливать показательные знаки, но так как материалов нет, он по существу бездельничает. Техник тов. Евдокимова занимается лишь передачей телеграмм о сменных рейсах за день Я, инженер, превращен сейчас в путеобходчика.

Начальник дистанции пути

тов. Ремизов критиковал партбюро и секретаря за самоуспокоенность и за плохую помощь парторганизации в борьбе за передовую дистанцию на дороге.

— Ведь только в результате самоуспокоенности и плохо поставленной политики массовой работы, — говорит тов. Ремизов, — в апреле с третьего места, занимавшего на дороге, мы скатились на пятое.

— Старший путеобходчик тов. Краев на мой вопрос, — рассказывает далее тов. Ремизов, — почему в пути появилось много отбоев и недобитых костылей, ответил: «Я выполняю поручение секретаря партбюро об агитационной работе». Кстати нужно сказать, что т. Краев на дистанции считается лучшим агитатором. Я склонен отнести такого агитатора к категории болтунов, о которых говорил тов. Маленков на партконференции.

Резкой критике собрание подвергает партбюро за плохое руководство комсомольской организацией и политическим самообразованием коммунистов.

— Тов. Петров за время работы секретарем, — говорит тов. Яровиков, — ни разу не беседовал с коммунистами по существу изучения «Краткого курса истории ВКП(б)». Только результатом отсутствия контроля над политическим самообразованием можно объяснить, что из 16 членов ВКП(б) закончили изучение «Краткого курса истории ВКП(б)» лишь 4 человека и что большинство изучают дооктябрьский период, а та-

кие, как тов. Кузнецов, по-настоящему еще не приступали к изучению «Краткого курса истории ВКП(б)».

В своем выступлении член бюро РК ВКП(б) тов. Охотников указал, что парторганизация еще плохо реализует решения XVIII партконференции, призывает партийную организацию на борьбу за экономию, за чистоту и порядок не только на производстве, но и на территории, прилегающей к производству, за графическое выполнение производственных планов.

— XVIII партконференция потребовала, — говорит тов. Охотников, — ликвидировать прогулы. Парторганизация в этом вопросе сделала мало, она должна организовать так работу, чтобы нарушения Указа от 26 июня 1940 года больше не имели места.

Говоря о задачах внутрипартийной работы, тов. Охотников обратил внимание парторганизации на то, что изучение «Краткого курса истории ВКП(б)» поставлено плохо и не только по количеству, но и по качеству. Изучение истории нашей партии нужно для того, чтобы осмысленнее и лучше решать практические вопросы нашего строительства. В этой части новому составу партбюро надо поработать основательно.

Партийное собрание избрало бюро в составе 3 человек. Секретарем избран тов. Соловьев, первым заместителем т. Ремизов и вторым тов. Поливанов.

И. ЗАВЬЯЛОВ.

## За строгое соблюдение революционной законности

Отчетно-выборное собрание парторганизации суда и прокуратуры прошло 22 апреля, на котором была развернута серьезная критика недостатков.

За последнее время Верховный Совет и Совнарком СССР издали ряд законов и постановлений, направленных на укрепление трудовой дисциплины, поднятие качества выпускаемой продукции, о запрещении разбазаривания материалов и оборудования, о борьбе с мелкими кражами и хулиганством. Все эти законы преследуют цель укрепления могущества нашей социалистической родины. Строгое соблюдение этих законов — прямая обязанность партийной организации суда и прокуратуры.

Однако эта парторганизация далеко недостаточно занимается соблюдением революционной законности. За отчетный период она только три раза поднимала вопрос на партийных собраниях о состоянии работы с письмами и жалобами и о выполнении Указа Президиума Верховного Совета СССР от 26 июня. Эти вопросы должны были бы стоять повседневно в центре внимания парторганизации.

Правда, за первый квартал значительно снизился случай хулиганства и усилена борьба с растратами. Если раньше осужденных растратчиков отпускали на поруки, сейчас их заключают под стражу. Так поступили с Шатовым и Кудрявцевым, растратившим в торговых организациях более 3000 рублей. Следствие по этим делам было закончено в два дня. Так оперативно должна бы строиться вся работа суда и прокуратуры.

Между тем есть много серьезных недостатков в работе судебно-следственных органов. И главным образом эти недостатки состоят в затяжке и в качестве расследования и недопустимой медлительности с разбором дел в суде. Есть такие

случаи, когда теряют дела или возвращают на следствие. В народном суде, например, долгое время не могут разыскать дело Моргаева.

Особенно слабо идет борьба за сохранение конского поголовья в районе. Многочисленные факты о варварском обращении с конем, приводимые районной газетой и поступающие непосредственно в прокуратуру, не встречают суровой оценки и привлечения виновников к судебной ответственности. Райпрокурор тов. Тарасова вынуждена была признать, что в результате слабой революционной бдительности работников прокуратуры в колхозах района имелись грубые извращения Устава сельскохозяйственной артели, на которые в днях указал областной комитет партии.

Все эти недостатки не имели бы места в парторганизации суда и прокуратуры, если бы коммунисты серьезно овладели большевизмом, изучали теорию марксизма-ленинизма и тем самым повышали бы свой идейно-политический уровень, расширяли бы свой кругозор и революционную бдительность. Коммунисты тт. Тарасова и Ключенков вынуждены были признать, что они после того, как окончили учебное заведение и курсы, очень слабо работали над собой. Тов. Ключенков, например, изучает всего третью главу. Тов. Безруков изучил двенадцать глав и продолжительное время не заглядывал в учебник. Несамостоятельно докладывал о политическом самообразовании коммунистов и секретарь парторганизации тов. Голованов.

В своем решении собрание напомнило коммунистам слова тов. Сталина о том, что чем выше политический уровень работников, тем лучше производственная работа. И наоборот, при низком политическом уровне неизбежны срывы и провалы в работе.

А. Хохлова.

## В РАЙОННОМ КОММУНАЛЬНОМ ХОЗЯЙСТВЕ

## 1. Честно выполнять партийные поручения

На отчетно-выборном собрании секретарь парторганизации райкомхоза тов. Одыкова рассказала, как некоторые коммунисты уклонялись от выполнения партийных поручений, ссылаясь на «перегруженность», а иногда отказывались без всяких на то мотивов.

Тов. Долматову было поручено выпускать стенную газету, но он ее не выпускает, оправдываясь тем, что «не пишут». Ему же доверено проводить массово-политическую работу среди служащих конторы. Но всего-навсего он провел две беседы.

Не выполняет партийных поручений и тов. Швецов, прикрепленный для проведения массово-политической работы среди сотрудников бани. Отсутствие надлежащего наблюдения за баней привело к тому, что обслуживающий персонал очень часто обновляется. Баня не удовлетворяет требований населения. В зимнее время приходилось ждать по два часа горячей воды. Банщики грубили с посетителями. За прошлый год баня дала убыток 6 тысяч рублей.

Также не вел систематичес-

кой массовой работы среди работников электростанции и тов. Горохов. В результате, большие недочеты есть и в электростанции. Как агитатор и администратор тов. Горохов не вникает в глубину работы станции, руководит ей поверхностно. Очень часто были срывы графика и нарушения технологического процесса. Электростанция закончила хозяйственный год с убытком 13 тысяч рублей. Плохо она работает и сейчас. Имеются срывы подачи электроэнергии в учреждения и квартиры.

Собрание потребовало от этих коммунистов честного выполнения партийных поручений.

## II. О главном упомянули вскользь

Выступавшие в прениях не сказали о самом важном — сохранении жилого фонда. Правда, вскользь об этом сказал тов. Горохов, который обвинял в этом больше других, чем себя.

Известно, что жилой фонд поселка Шахуньи не отвечает требованиям жильцов. Часть домов приходит в негодность. Своевременно ремонта в них не производят. А если где делают ремонт, то он далеко недоброкачественный. В комхозе знают одно — собрать деньги с

квартиронанимателей, а в каких условиях они живут, это совсем их не тревожит. Заведующий райкомхозом тов. Горохов и его заместитель тов. Швецов редко бывают в квартирах. Дело дошло до того, что жители дома № 2 были вынуждены подать жалобу в исполком райсовета, который обязал проинвестировать ремонт здания, но комхоз не выполняет это решение.

В комхозе укоренилась антигосударственная тенденция — ждут отсрочки средства только на капитальный ремонт зданий, тогда как некоторые дома требуют лишь текущего ремонта.

В комхозе либеральничают и с неряшливыми жильцами. Некоторые из них бесхозяйственно относятся к квартире. В помещении иногда производят стирку и сушку белья. На кухне колют дрова, в домах держат свиней, коз и т. д. И вместо принятия решительных мер к нарушителям, в комхозе занимаются одними уговорами.

Все это не было затронуто на отчетно-выборном собрании. Это является самым важным моментом в работе парторганизации райкомхоза.

А. Михайлов.

## Изучают доклад тов. Шверника

Рабочий день кончился. То в красном уголке, то в компрессорном, а то и просто у станков собираются рабочие. Профсоюзные активисты читают доклад секретаря ВЦСПС тов. Шверника, сделанный на XI пленуме ВЦСПС «О работе профсоюзных организаций по выполнению народно-хозяйственного плана на 1941 год».

Читка доклада тов. Шверника вызвала большой интерес среди коллектива. Слесарь-медник тов. Трушков во время обсуждения доклада заявил:

зарплате, нормировании труда. Надо, чтобы эти мероприятия быстрее проводились в жизнь.

— В ответ на заботу партии и правительства, — заканчивает свое выступление тов. Трушков, — обещаю ежедневно выполнять норму до 200 процентов.

Выступление передового рабочего одобрено всем коллективом. Каждый рабочий берет обязательства перевыполнять нормы, встретит 1 мая новыми производственными победами.

И. Кириллов, председатель месткома паровозного депо.



## ОБЯЗАТЕЛЬСТВА ТРАКТОРИСТОВ

На усадьбе Хмелевицкой МТС полное оживление. Тракторные бригады разъезжаются по колхозам. Они последний раз тщательно проверяют тракторы. Уезжая в колхозы, бригады и трактористы заключают между собой социалистические договоры, в которых берут обязательство использовать машины с полной нагрузкой, качественно обработать колхозные поля, соблюдать правила технического ухода за тракторами, экономить горючее и выполнить сезонный план.

Бригада тов. Половникова, например, заключила социалистический договор с бригадой тов. Татарникова. Они взяли обязательство работать по опыту участницы ВСХВ — Азовской МТС. Эти бригады впервые хотят применить сеной порошок для вливания с водой в систему охлаждения, чтобы не получалась накипь в рабо-

чей части мотора. Они берут обязательство вспахать за сезон трактором «СТЗ — НАТИ» 750 гектаров и колесным трактором «СТЗ» — 500 гектаров.

В ближайшее время все тракторные бригады заключат договора с колхозными полеводческими бригадами. В этих договорах они дадут гарантию за качественную обработку почвы, успешную уборку хлебов, а с своей стороны полеводческие бригады гарантируют трактористов обеспечить вкусными обедами, выделить подсобной рабочей силы, своевременно снабжать смазочным и горючим материалом.

Нет сомнения, что при дружной спайке тракторных бригад с полеводческими в этом году трактористы Хмелевицкой МТС добьются больших успехов.

С Медведев.

### Утверждено 300 тысяч участников сельхозвыставки

Главвыставком на 23 апреля утвердил 300 тысяч участников Всесоюзной сельскохозяйственной выставки. С мест продолжают поступать материалы на тысячи новых кандидатов. По неполным данным Главвыставкома, количество кандидатов в значительную превышает 400 тысяч. Одна Украинская ССР выдвинула около 100

тысяч кандидатов. Большой рост кандидатов в участники выставки дают также Армянская ССР, Бурят-Монгольская АССР, Орджоникидзевский край, Ростовская и другие области.

По Украине уже утверждено 78.228 участников выставки, по Армянской ССР — около 7000, по Орджоникидзевскому краю — 16.020. (ТАСС).

### Первый день в лагере № 3

23 апреля в четвертом часу дня между Москвой и ледовым лагерем № 3 состоялся прямой радиоразговор. Радиотов. Махаров рассказал об обстановке на месте посадки.

Самолет «СССР Н 169» опустился на лед, покрытый толстым слоем снега. Установив оборудование для гидрологических работ, участники экспедиции тт. Либин и Шекуров занялись измерением глубин. Первое измерение неожиданно показало, что глубина Северного Ледовитого океана в районе

посадки составляет 3.431 метр, то есть почти на 800 метров больше, чем максимальная из трех глубин, измеренных при первых посадках. Это представляет большой научный интерес. Гидрологические работы продолжаются.

Отметив четкую работу полярных радиостанций на мысе Челюскин и мысе Шмидта во время перелета и после посадки, товарищ Макаров сообщил, что высокоширотная воздушная экспедиция пробудет в ледовом лагере № 3 несколько дней.

## Подкормка озимых весной

Советы агронома

М. БУГРОВА,

агроном Шахунской МТС

разбавлять водой в 2—3 раза. На гектар требуется 10—15 сорокаведерных бочек раствора. Птичьего помета нужно вносить 5—8 центнеров на один гектар. Полусухой птичий помет для подкормки разводится — один центнер на 600—700 литров воды, а сухой помет на 1000—1500 литров воды. Для подкормки птичий помет можно применять и в сухом виде, но при этом его нужно хорошо измельчить в порошок.

Подкормку озимых можно производить еще сернокислым аммонием в количестве 1,2 центнера на 1 гектар, или аммиачной селитрой 60—80 килограммов на гектар.

На почвы, слабо заправленные, при подкормке можно вносить, кроме азотных удобрений, еще фосфорные и калийные. Суперфосфата, например, вносится 1,5—2 центнера на 1 гектар, калийной соли 60—80 килограммов на 1 гектар. Калийные подкормки особенно являются полезными для озимой пшеницы, так как они ослабляют опасность полегания и повышают сопротивляемость озимой пшеницы ржавчине.

Все сухие удобрения следует вносить вслед за сходом снега, утром по мерзлой почве и обязательно в хорошо размельченном порошкообразном виде. Преимущество внесения удобрений по мерзлой почве заключается в том, что в это время тягловая сила и рабочие руки свободны. Самую подкормку проводить легко и, кроме того, при оттаивании почвы

удобрения лучше растворяются и глубже проникнут в почву. Навозную жижу и раствор птичьего помета, во избежании потерь азота от испарения, вносить надо перед самым боронованием озимых. Вторая весенняя подкормка озимых производится перед выходом культуры в трубку.

**Подкормка клевера** является также очень положительным результатом для повышения урожайности. Весной после схода снега по черепку следует вносить фосфорные и калийные удобрения. Норма внесения удобрений следующая: на слабо удобренных почвах вносится суперфосфата 2—3 центнера, калийной соли 1—1,5 центнера на гектар; на удобренных почвах суперфосфата 1,5—2 центнера на гектар, калийной соли 1 центнер на гектар; на песчаных почвах суперфосфата 1,5—2 центнера на 1 гектар, калийной соли один центнер. На очень слабо развившихся клеверах следует внести 0,8—1 центнер сульфат-аммония. При отсутствии калийных удобрений клевер следует удобрять печной золой в количестве 5—8 центнеров на гектар. В качестве поверхностного удобрения нужно применить гипсование по норме 3—6 центнеров на гектар.

Опыты стахановцев по применению подкормки показывают, что подкормка является важнейшим фактором в деле повышения урожая. Все звенья и бригады могут получить высокий урожай и дополнительную оплату за повышение урожайности, если проведут подкормку озимых, клевера и других посевов.

## Азотобактерин и его применение

Для лучшего развития каждому растению необходим азот. Соединений азота, пригодных для питания растений, в почве мало. Зато много его в воздухе. Но азот, находящийся в воздухе в свободном (газообразном) состоянии, недоступен для растений. Корни растения усваивают лишь связанный азот, то есть азот в виде минеральных солей.

На химических заводах из атмосферного азота получают аммиак, который мы знаем как один из видов минеральных удобрений.

Но есть и еще способ переработки азота — **биологический**.

Известно, что в почве живет множество самых разнообразных микроорганизмов — бактерий. Одни бактерии вредны, другие полезны. Некоторые полезные бактерии имеют способность поглощать атмосферный азот и превращать его в состояние, доступное для растений. Большинство таких бактерий поселяется на корнях бобовых растений, вот почему почва после бобовых обогащается азотом.

Микроорганизмы, обладающие

способностью перерабатывать азот, называются **азотобактериями**.

Установлено, что часть азота, накопленного азотобактером, передается в почву непосредственно, другая часть его обогащает почву после отмирания самих клеток азотобактера. Располагаясь возле корней растения, азотобактер хорошо усваивает питательные вещества, выделяемые корневой системой. Таким образом, между азотобактером и растением устанавливается связь, способствующая развитию и росту растений. Следует сказать, что азотобактер имеется не во всех почвах и не в одинаковом количестве. На черноземных почвах его больше, на подзольных — меньше, а иногда и совсем не бывает. Поэтому применение такого полезного микроба в виде специально приготовленного препарата исключительно важно. Этот препарат называется **азотобактерином**.

Азотобактерин бывает в виде торфяного порошка, агаровой культуры и сухого порошка. Затраты на внесение азотобактерина на площади в один гектар

не превышают 3 рублей, но польза очень большая.

Колхоз «Волна революции», Кочневского района, Новосибирской области, применял азотобактерин на посевах яровой пшеницы и получил прибавку урожая в 3 центнера на гектар. Черепановский совхоз, Новосибирской области, получил прибавку урожая кормовой свеклы по 59 центнеров на гектар. В колхозе «Верный путь», Красносельского района, Ленинградской области, благодаря азотобактерину, сняли дополнительно по 70 центнеров картофеля и почти по 100 центнеров капусты с гектара.

Техника применения азотобактерина очень проста. Весной, в день посева, азотобактерин — торфяной порошок — смешивается с семенами. Смешивание производится в закрытых помещениях, для чего используются сараи, навесы, амбары. На открытом месте смешивать азотобактерин с семенами нельзя, так как он убивается солнечными лучами. Смешивание производится так. Семена высыплют на чистый деревянный пол или брезент и смачивают водой из лейки (1 литр воды на 30—40 килограммов семян). Затем на семена высыпает-

ся азотобактерин — 3 килограмма на количество семян, необходимое для посева на одном гектаре.

После этого семена перемешиваются деревянной лопатой. Если они окажутся недостаточно влажными, надо добавить воды и тщательно перелопатить их, а если слишком влажными и будут слипаться, нужно дать им слегка обсохнуть и затем сложить в мешки. Откладывать высева семян, смешанных с азотобактерином, нельзя так как от этого уменьшается действие препарата.

Семена, протравленные формалином, следует предварительно хорошо подсушить, чтобы формалин испарился. Только после этого семена можно смешивать с азотобактерином, иначе формалин может убить бактерии.

Азотобактерин можно применять на всех почвах. Сильно кислые почвы снижают действие азотобактерина, поэтому на кислых почвах осенью или весной надо производить известкование.

Азотобактерин, приготовленный на агаре, разбавляется водой (пол-литра воды на 30—40 килограммов семян). Этой жидкостью семена смачиваются, затем перед высевом тщательно перелопачиваются.

Сухой препарат азотобактерина применяется несколько иначе. 30—40 граммов порошка берется на количество семян, необходимое для посева на двух гектарах. Для смачивания семян нужно пол-литра воды на 30—40 килограммов семян. Высыпанный порошок азотобактерина тщательно размешивается, и полученная таким образом жидкая смесь оставляется на 4—5 часов в теплом помещении. Этот раствор следует перемешивать через каждые 2—3 часа. Слои жидкости в посуде не должен превышать 15 сантиметров, поэтому лучше пользоваться плоской посудой — тазами, корытами. Посуда предварительно должна быть тщательно вымыта и протерта досуха. Раствор следует прикрывать чистым полотенцем или холстом. Когда раствор готов, надо смочить им семена и затем высевать.

Препарат азотобактерина можно получить в лаборатории бактериальных удобрений.

Старший агроном главного управления агротехники и механизации Наркомзема СССР

Х. ПОТАПОВ.

Москва.

На оборонные темы

## КАК ОРИЕНТИРОВАТЬСЯ НА МЕСТНОСТИ

Характер боевых действий зависит от характера местности. Известно, что в горах боевые действия происходят иначе чем в равнинных местах, в лесу иначе чем в степи.

Чтобы определить способ боевых действий, надо точно знать местность, в которой ты находишься. Это должен знать не только командир, но и каждый боец. Например разведчику дано задание распознать расположение противника. Или другой пример: связной получил приказ срочно доставить пакет. Приходится идти по малознакомой, иногда совсем незнакомой местности. Чтобы дойти до места назначения и не сбиться с пути, надо уметь ориентироваться на местности. В этом командиру и бойцу могут помочь карта, компас, часы, солнце, луна, звезды и др.

Допустим, вы остановились на какой-нибудь дороге. Найдя ее на карте, поверните карту так, чтобы направление дороги совпало с направлением дороги на местности. Кроме того проследите, чтобы видимые вам местные предметы (например, отдельные строения, ветряная мельница, роща) находились по ту же сторону дороги, что и на карте. Тогда верхний край карты будет точно обращен к северу. А узнав, где север, вы уже легко определите другие стороны горизонта.

Северное направление можно узнать и по компасу: темный конец стрелки компаса всегда указывает на север.

В солнечный день совсем просто узнать, где север и юг. В любое время года в полдень солнце находится на юге. Но восход и заход солнца в различные времена года различны. Зимой солнце восходит на юговостоке и заходит на югозападе, летом оно восходит на северовостоке и заходит на северозападе. Весной и осенью солнце обычно восходит на востоке, а заходит на западе. Астрономически это, правда, не точно. Но для одиночного бойца или небольшого соединения, действующего на коротком расстоянии, подобный способ ориентировки на местности вполне приемлем.

При помощи часов направление на юг можно узнать так: часовую стрелку следует направить на солнце, затем разделить угол, образовавшийся между часовой стрелкой и цифрой 12, пополам—это и будет направление на юг. При этом запомните, что до полудня этот

угол нужно делить на левой стороне циферблата, а после полудня—на правой.

Труднее, конечно, ориентироваться ночью. Но и тут помогают знания и опыт. Ночью, помимо компаса, можно ориентироваться по Полярной звезде и по луне. Полярная звезда всегда находится в северном направлении. Чтобы отыскать ее, надо сперва найти созвездие Большой Медведицы. Расположение его звезд напоминает форму ковша. Если две крайние звезды этого «ковша» мы мысленно соединим прямой линией и продолжим ее вверх, то найдем яркую звезду. Это и будет Полярная звезда.

Несколько слов о луне. Следует иметь в виду, что часы восхода и захода луны изменяются. В дни новолуния луна находится в 6 часов вечера на востоке, в полночь—на юге, а в 6 часов утра—на западе. В первой четверти лунного месяца в 6 часов вечера луна находится на юге, а в полночь—на западе. В последней четверти в полночь луну можно найти на востоке, а в 6 часов утра—на западе. Конечно, указанное расположение луны в различное время ночи не точно. Мы говорим о нем потому, что оно может помочь одиночке, не имеющему компаса.

Ориентированию как днем, так и ночью может помочь ряд признаков. Ветви и листья на деревьях гуще с южной стороны. Зимой снег налает к деревьям или к строениям больше с севера. В лесу северная сторона стволов деревьев покрыта мхом. На пнях спящих деревьев слои ежегодных приростов с северной стороны бывают тоньше и плотнее чем с южной.

Кресты на кладбищах и на куполах церквей ставят обычно лицом на восток.

Умение ориентироваться на незнакомой местности может пригодиться каждому человеку и в обыденной жизни: на работе или прогулке в лесу и в поле, на охоте и т. д. Но особенно важно хорошо знать способы ориентировки воинам Красной Армии. Эти знания понадобятся в боевой обстановке, когда боец идет в дозор, охранение, разведку или ночной поиск. Учиться этому можно и нужно еще в мирной обстановке не только бойцам и командирам, но и нашему юношеству, готовящемуся вступить в ряды Красной Армии.

Капитан В. ЯКОВЛЕВ.

### Единодушное одобрение

Рабочие и служащие вагоноремонтного пункта, обсуждая постановление Совнаркома Союза ССР о реализации 15 лотерей Осоавиахима, единодушно одобряют его. Каждый выразил желание приобрести лотерейных билетов на 10 рублей. В паровозном депо машины Алексей Белых, Виктор Шедликов заявили, что они

приобретут билетов на 25 рублей каждый.

Реализация 15 лотерей начнется с 1 мая, но трудящиеся в многочисленных письмах, присланных в редакцию, желают как можно быстрее приобрести билеты. Каждый патриот в письме выражает свою любовь к родине, партии, товарищу Сталину.

## СООБЩЕНИЕ ВЕРХОВНОГО КОМАНДОВАНИЯ ВООРУЖЕННЫХ СИЛ ГЕРМАНИИ

Германское информационное бюро передает сообщение верховного командования вооруженных сил Германии, в котором говорится, что греческая армия в Эпире и Македонии, окруженная итальянскими войсками с севера и германскими войсками с востока и отрезанная от тыла, сдалась. Соглашение о капитуляции подписано в Салониках германским и итальянским верховным командованием, с одной стороны, и командующим греческой армии—с другой.

(ТАСС).

### Переезд греческого правительства на остров Крит

Как передает агентство Рейтер из Афин, греческий король Георг обратился к населению с воззванием, в котором указывает, что греческое правительство решило покинуть Афины и перенести столицу на остров Крит, где оно сможет продолжать борьбу.

(ТАСС).

### Заявление Рузвельта

В беседе с представителями печати Рузвельт предостерег их от поспешных выводов из недавних событий на Балканах и в Средиземном море. Отступление англичан в Греции или в восточной части Средиземного моря, заявил Рузвельт, не означает еще, что война проиграна. Рузвельт выразил уверенность в том, что оборона Англии будет продолжаться и что США не уменьшат поставок военных материалов в Англию.

(ТАСС).

### Реорганизация английских бронетанковых частей

Агентство Рейтер сообщает о реорганизации бронетанковых частей английской армии. На вооружении новых самостоятельных мотомеханизированных соединений будут состоять танки новейшего образца, артиллерия, зенитные и противотанковые орудия. Главным типом танка для этих соединений явится танк-крейсер, обладающий большой скоростью и огневой мощью. В конструкцию танков внесены изменения с целью усиления наступательной мощи английской армии.

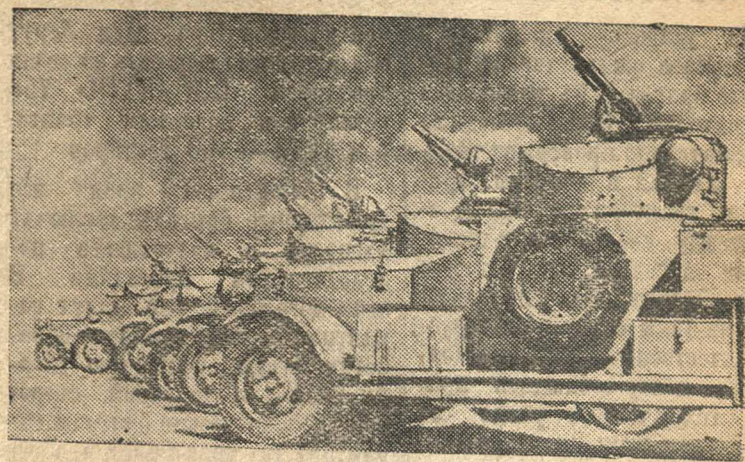
(ТАСС).

### Прибытие Мацуока в Токио

23 апреля японский министр иностранных дел Мацуока прибыл в Токио. В тот же день он был принят императором Японии. Мацуока подробно доложил императору о положении в Европе.

(ТАСС).

## За границей



Соединение английских броневиков в Западной пустыне  
Фото:роника ТАСС.

## Война в Европе и Африке

(Дневник военных действий за 23 апреля)

Отступление английских и греческих войск на греческом фронте продолжается. Как сообщает агентство Стефани, греческая эпирская и македонская армии сдались. Основные бои развертываются вокруг Фермопильского ущелья (южнее города Ламия). В сводке греческого командования отмечается, что отход греческих войск на новые тыловые позиции совершен без серьезных помех со стороны противника.

Германская авиация совершила ряд налетов на греческие порты и аэродромы.

Крупные соединения германской авиации в ночь на 23 апреля снова подвергли бомбардировке верфи и базы снабжения английского военно-морского флота в Плимуте. Помимо Плимута, был атакован ряд

других объектов в Англии и Шотландии. Продолжались операции германских вооруженных сил на море. В германской сводке сообщается о потоплении и повреждении нескольких английских торговых пароходов.

В ту же ночь английские самолеты атаковали Брест (Франция).

Агентство Юнайтед Пресс передает, что английские войска перешли в наступление на ливийском фронте (Северная Африка).

В Восточной Африке бои между английскими и итальянскими войсками происходят на подступах к городу Дессин (Абиссиния). Итальянцы оказывают упорное сопротивление.

(ТАСС).

### Увеличение численности американской армии

По сообщению агентства Юнайтед Пресс, правительство США приступило к увеличению численности американской армии до размеров военного времени. В настоящее время американская армия насчитывает 1250 тысяч человек. Начальник мобилизационного отдела военного министерства генерал Туодул заявил, что

армия «готова к войне хоть завтра, если это потребуются», несмотря на некоторые недостатки в вооружении и подготовке. Туодул заявил также, что военное министерство закончило разработку плана увеличения численности американской армии до 2800 тысяч человек, если конгресс даст на это свое согласие. (ТАСС).

### Шахматный матч-турнир

22 апреля на шахматном турнире был выходной день. Однако Бондаревский и Болеславский изъявили желание доиграть днем свою партию из второго тура, которая уже дважды откладывалась. Партия закончилась ничью.

23 апреля партия Ботвинник—Лилленталь была отложена с шансами на выигрыш у Ботвинника.

Отложена также партия Керес—Смыслов в лучшем положении для Кереса.

Бондаревский играл с Болеславским. Партия окончилась ничью.

После 17 тура Ботвинник имеет 9,5 очка из 15, Керес—7,5 из 15, Бондаревский—7,5 из 16, Лилленталь—7 из 14, Смыслов—7 из 15, и Болеславский—6,5 из 15. (ТАСС).

Ответственный редактор Б. И. ЖИРНОВ.

### Всесоюзная контора Союзрыбпромкадры Наркомрыбпрома СССР производит набор бондарей

для рыбной промышленности Дальнего Востока: на Камчатку, Сахалин, Охотский берег, Северное и Южное Приморье и лиман Амура.

Обращаться по адресу: Шахунья, Кооперативная ул., 30 к уполномоченному.

Адрес редакции: Шахунья, Горьковской обл., Советская 18.

Телефоны: Отв. редактор—7, зам. редактора и секретарь—07, литсотрудники—32, бухгалтерия—97

Типография газеты «За коммунизм». Размер 59x45 см. Тираж 3000 экз. Заказ 400 МЦ. 11074