



Орган Шахунского райкома ВКП  
и райсовета депутатов трудящихся

Год издания XI | № 28 (2812) | 6 марта 1942 г., пятница | Цена 10 коп.

## Выше производительность труда лесорубов

Выполнение плана лесозаготовок в первую очередь зависит от производительности труда лесорубов.

В текущем сезоне на лесозаготовках нашего района мы имеем ряд примеров отличной стахановской работы, работы в полном смысле слова по-военному. Коммунист лесоруб Вахтангского лесосучастка И. А. Лопатин, выполняя по 250-300 процентов дневной нормы, кроме того обучает стахановским методам труда других рабочих. На лесосучастке Вахтангского лесопункта кадровые лесорубы-стахановцы Корепов, Медведев, Коряковцев, Слободжанин и Басилицына создали 6 фронтовых бригад, которые значительно перевыполняют нормы выработки.

К сожалению, эти прекрасные примеры высокой производительности труда пока не имеют массового характера. Многие рабочие производственных норм не выполняют. Объясняется это положением тем, что почти во всех без исключения лесозаготовительных организациях руководители мало уделяют внимания лесорубам, предоставив дело создания стахановских кадров самотеку. Достаточно сказать, что ни на одном из лесосучастков не создано не только ни одной стахановской школы, но здесь даже не следят за правильной организацией бригадного метода работы. На Вахтангском мехлесопункте начальник службы лесозаготовок тов. Буриянов просто махнул на это дело рукой. Он считает, что создавать бригады из сезонных рабочих дело не стоящее, они мол заготовят сколько смогут леса и уедут в колхоз.

Плохо используются в лесу и механизмы. На том же Вахтангском мехлесопункте имеется несколько мотопил, которые весь сезон пролежали неиспользованными. Верно, ими пробовали валить лес, но в первый день добились не слишком высокой производительности—50 кубометров за смену. Попробовали и бросили—не стоит мол с ними возиться. В то время как при хорошем использовании, хотя бы 2 находящихся в полной исправности пил, можно было бы добиться выработки 200 кубометров древесины за смену, заняв на этой работе всего лишь 12-14 человек. Примерно также относятся к механизмам и на Шахунском мехлесопункте.

Руководители лесозаготовительных организаций, начальники лесосучастков, мастера леса, а также партийные и профсоюзные работники должны, наконец, уяснить себе, что сезон лесозаготовок близится к концу. Успешное же выполнение их зависит в первую очередь от того, как будет организован труд лесоруба, как высока будет его производительность труда.

## От Советского Информбюро (ВЕЧЕРНЕЕ СООБЩЕНИЕ 4 МАРТА)

В течение 4 марта наши войска вели упорные бои с противником и на некоторых участках фронта заняли несколько населенных пунктов.

За 3 марта сбито в воздушных боях 3 немецких самолета, огнем зенитной артиллерии — 1 самолет и уничтожено на аэродромах 14 самолетов противника. Всего за этот день уничтожено 18 немецких самолетов. Наши потери—6 самолетов.

За 3 марта частями нашей авиации уничтожено и повреждено 6 немецких танков, 120 автомашин с войсками и грузами, около 50 повозок с боеприпасами, 67 орудий, 7 зенитно-пулеметных точек, взорвано 2 склада с боеприпасами, разрушено 7 железнодорожных вагонов, рассеяно и частично уничтожено до батальона пехоты противника.

Наши части, действующие на одном из участков Западного фронта, в результате ожесточенных боев прорвали укрепленный район противника и нанесли большой урон 17 немецкой пехотной дивизии. Разгромлены штабы двух полков этой дивизии. Захвачены пленные и много трофеев.

Артиллеристы подразделения, которым командует старший лейтенант Свиридов (Западный фронт), за последнюю неделю боев уничтожили 25 немецких минометов с их расчетами, 11 полевых орудий, 3 противотанковых орудий, 32 пулемета, 12 автомашин с боеприпасами, 79 подвод с различным воинским грузом, рассеяли и частично уничтожили до 3 батальонов пехоты противника.

Кавалерийская часть, под командованием тов. Москаленко

(Юго-Западный фронт), за последние дни уничтожила 940 румынских и немецких солдат и захватила много трофеев.

Летчик, старший лейтенант тов. Бельшиев, находясь в воздухе, заметил 4 немецких транспортных самолета, направляющиеся в район, где находится окруженная советскими войсками 16 гитлеровская армия. Пристрелившись к немецким машинам, летчик достиг вражеского аэродрома и обрушил на него весь запас бомб. Зенитчики противника открыли огонь, но было уже поздно. На аэродроме было уничтожено 5 немецких самолетов.

Красноармеец тов. Шапиров забросал гранатами здание, в котором находились немцы. 10 гитлеровцев были убиты, а 3 немецких солдата сдались в плен и доставлены тов. Шапировым в штаб нашей части.

Отряд партизан под командованием тов. Н., действующий в Курской области, захватил в тылу у врага 1 населенный пункт. 4 раза пытались гитлеровцы выбить из села партизан, но каждый раз встречали сильный огневой отпор и отходили, оставляя большое количество убитых и раненых. На днях партизаны совершили нападение на немецкую воинскую часть. Советские патриоты, подпустив врага на близкое расстояние, открыли пулеметный и ружейный огонь. Потеряв несколько десятков солдат, немцы разбежались.

Нашими частями захвачен «десятидневный» рапорт о медицинском состоянии 3 батальона 480 немецкого пехотного полка, подписанный батальонным врачом

Келлером. В рапорте сообщается, что за декаду батальонный медпункт принял 105 раненых и больных. В заключение Келлер пишет: «Состояние здоровья людей батальона плохое. Сказывается длительное пребывание в боях и отсутствие зимнего обмундирования. Большинство офицеров и рядовых нуждается в госпитальном лечении. Велико число обмороженных. Очень много заболеваний среди раненых».

Пленный ефрейтор 8 роты 2 мотострелкового полка 2 немецкой танковой дивизии Эрвин Шаль заявил: «Утром 22 февраля в блиндаже, в котором мы спали, взорвалась ручная граната. Мы выскочили наружу и увидели красноармейцев. Я, обер-ефрейтор и унтер-офицер подняли руки и сдались в плен. Остальные пытались ударить, но были убиты. За время отступления в нашей роте из 200 солдат осталось 40. Среди убитых 2 командира взвода: Фельдзентарн и Колаус».

На химическом заводе вблизи Дюссельдорфа (Германия) произошел пожар и взрыв в цехе, где работало несколько сот иностранных рабочих. Из-под обломков до сих пор извлекено 192 трупа. После взрыва рабочие со седнего химического завода забастовали и, несмотря на угрозы властей, отказались приступить к работе, требуя отправки на родину. Гитлеровцы расстреляли до 40 итальянцев, считая их зачинщиками забастовки.

Скважины, отремонтированные бригадой мастера Карапетян на одном из промыслов треста «Сталнефть» в Баку, дают нефти в 15 раз больше, чем давали до ремонта.

## ЧТО ТЫ СДЕЛАЛ ДЛЯ ФРОНТА?

### Досрочно вносят военный налог

Б-СВЕЧА. На 2 марта сумма взносов военного налога по сельсовету достигла 48 тысяч рублей. Особенно хорошо вносят налог члены колхозов им. Буденного (председатель тов. Глазунов), «Первый май» (председатель тов. Романов), «Опыт» (председатель тов. Тихомиров), «Заря» (председатель тов. Торопова) и в колхозе им. Ворошилова (председатель тов. Смирнов).

М. Долинин.

### Повышают квалификацию

Рабочие лесорубы Шахунского мехлесопункта П. И. Шкред, П. И. Шкред и А. Ф. Молчанов впервые вышли на работу в лесу в декабре 1941 года. Непривычная работа давалась с трудом. Норму выполняли они, самое большее, на 50 процентов.

Все трое стали внимательно изучать процесс работы по заготовке спецассортимента древесины. Это естественным образом сказалось на производительности труда. В феврале выработка лесорубов достигла 100 процентов дневной нормы. Но патриоты на этом не остановились. Пою дня в день они стремятся повысить свою производительность труда.

На общем собрании рабочих лесосучастка тт. Молчанов, П. Шкред и П. Шкред взяли на себя социалистическое обязательство выполнять не менее 120 процентов дневной нормы и вызвали на соревнование лесорубов, работающих на сплошной рубке леса.

М. Дубинов.

## Не допускать ни одного пожара

Пожары возникают там, где люди беспечно относятся к противопожарной охране, не соблюдают элементарных правил безопасности, где отсутствует массово разъяснительная работа среди населения и обслуживающего персонала учреждений.

Пожарная безопасность зависит от того, как руководители у себя на предприятии, в учреждении поставят противопожарное дело. Некоторые руководители предприятий хозяйственных организаций, сельских, поселковых Советов и колхозов еще плохо оценивают этот участок работы и не чувствуют ответственности за него.

Чем иным, как не беспечностью сельсоветов, председателей колхозов можно объяснить плохое состояние противопожарной охраны в Черновском, М Широковском сельсоветах. Также

слабо ведут борьбу с пожарами Пристанский, Майский сельсоветы. Здесь бездействуют добровольные пожарные дружины, противопожарный инвентарь находится в беспорядке, пожарные машины замерзли, запасной воды внутри конных и скотных дворов нет.

Нет заботы и о кадрах пожарных дружин. Многие руководители пожарных дружин прошли специальные курсы противопожарных мероприятий. Но председатель колхоза им. Ворошилова, Майского сельсовета тов. Молодяков вместо использования начальника добровольной пожарной дружины тов. Кремлева, по прямому назначению, посылает его на другую работу. Этим самым он способствует разложению пожарной дружины. Такое же положение имеется и в колхозах Хмелевского сельского со

вета. Председатели этих советов своей бездеятельностью потворствуют безобразиям председателей колхозов.

По решению райсовета от 30 января была создана комиссия по проверке противопожарного состояния в общественных зданиях района, которая обнаружила ряд неформальностей. В Хмелевском средней школе техника затопила печи в 8 часов, а сама ушла в баню мыться. В ее отсутствие сквозь печные отдушины помещение наполнилось дымом, а директор школы, ходя по классам, не придавал этому особого внимания, считая это нормальным явлением.

Во многих помещениях печи неисправны. Например, на льносемстанции в конторе печи разваливаются, никакой пожарной охраны нет, а имеющийся ручной пожарный насос замерз.

Плохо поставлена противопожарная охрана на лесозаготовках Вахтангского и Сяевского поселковых Советов. Они водой не обеспечены, проезды к цехам и имеющимся водоемам от снега не очищаются, противопожарные мероприятия нарушаются. Директора же этих заводов никаких мер к устранению этих фактов не принимают.

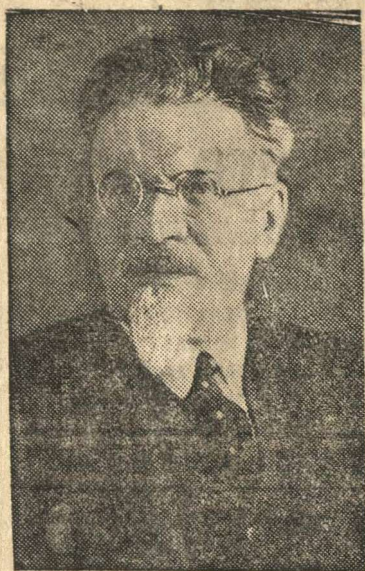
Решение райсовета от 20 февраля еще раз обязывает всех председателей колхозов, советов, директоров предприятий и хозяйственных организаций принять все меры к устранению всех неформальностей пожарного характера, для чего органам НКВД, прокуратуре и пожарной инспекции поручено расследовать факты невыполнения противопожарных мероприятий и виновных привлечь к уголовной ответственности.

Тарасов,  
пожарный инспектор Шахунского РО НКВД.



# О ВЕСЕННЕ-ПОЛЕВЫХ РАБОТАХ

М. КАЛИНИН



Перед деревней стоят ответственные государственные задачи. Приближается весна, наступает страдная пора — начало сельскохозяйственных работ.

Если оценивать сейчас, в 1942 году, на девятом месяце войны разного вида работы в нашей стране, то весенние полевые работы можно поставить как первоочередные. С ними может быть сопоставлено только производство боеприпасов, вооружения. Но, поскольку сельскохозяйственные работы в своей подавляющей части падают на колхозников и не противопоставляются работе промышленности, тем самым колхозники и колхозницы стали как бы на передовые позиции фронта. Прорыв в сельскохозяйственных работах имел бы не менее вредные последствия, чем неудача на том или ином участке военного фронта.

Наша страна с напряжением всех сил борется за победу, и каждое утро миллионы советских людей от фронта до Владивостока пристально читают или внимательно слушают по радио сообщения Советского Информбюро, радостно находя в них новые успехи Красной Армии. Так вот важнейшим элементом в достижении этих успехов является удовлетворительное питание бойцов и командиров Красной Армии. Размеры нашей армии должны соответствовать достижению поставленной перед ней цели, т. е. разбить фашистскую армию. Следовательно, размеры нашей армии должны быть очень и очень внушительными.

Армия должна быть хорошо экипирована и в достаточной степени снабжена вооружением и боеприпасами. Эти предметы изготавливают на фабриках и заводах миллионы советских людей. Но, чтобы армия хорошо дралась, а рабочие бесперебойно снабжали ее вооружением и боеприпасами, необходимо обеспечить армию и города питанием: хлебом, мясом, овощами. Люди на фронте должны питаться сытно, разнообразно, ибо окопная жизнь, постоянная опасность быть перехитренным врагом, требуют, чтобы организм бойца был в непрерывном напряжении, был жизнедеятелен. Из этого простого рассуждения можно видеть, какое значение имеет хлеб в достижении наших военных побед и как велика ответственность людей, работающих в сельском хозяйстве.

Сельскохозяйственные работы имеют свои особенности. Природа определяет порядок полевых работ во времени. Для весенних работ, как сев, посадка овощей, в каждой местности время отводится довольно короткое. Можно считать установленным правилом, что весенне-полевые работы должны быть произведены в максимально короткие сроки. Каждый опоздавший с работой, вследствие своей беспечности или нераспорядительности, рискует за нее ничего не получить или получить очень мало, рискует урожаем и делает не вполне обеспеченным выполнение своих обязанностей перед государством, перед народом. И вот если такой распорядитель — будь это председатель колхоза, директор МТС, совхоза, председатель райисполкома или

секретарь райкома — будет уверять, что он хочет скорой победы нашей армии, его уверениям — грош цена.

Чего стоят уверения руководителей, которые своей работой не только не принесли пользы, а сделали убыток. Земля, которая в хороших руках должна приносить плоды, осталась бесплодной, безжизненной. Помогать фронту — это значит извлекать все, что возможно в человеческих силах, и больше всего из земли. Кто это делает, тот служит родине, как бы находясь на передовых позициях.

Чтобы хорошо провести сев, приходится проделать значительную подготовительную работу, и чем она будет выполнена тщательнее, полнее и обдуманнее, тем легче и лучше пройдет сев.

В Московской области сев начинается в конце апреля, а 16 февраля этого года, примерно за два с половиной месяца до сева, Пленум Московского областного комитета ВКП(б) заслушал доклад председателя Исполнительного комитета областного Совета депутатов трудящихся о подготовке области к севу. И надо сказать, что в этом деле Московский комитет не забегал вперед.

Подготовку к севу можно было бы значительно сократить во времени, если материальная часть имеется в наличии. Например, подготовка семян требует немного времени, если семена есть, если они засыпаны еще осенью. Остается проверить их всхожесть, чистоту зерна, правильность хранения. Работа сравнительно небольшая. А когда семян нет в наличии или их надо заменять, то работа сразу усложняется, требует от руководителей заботы, внимания, настойчивости в своевременном преодолении этих препятствий.

Подготовка сельскохозяйственного инвентаря для некоторых областей представляет нелегкую заботу, в особенности я имею в виду те области и колхозы, где побывали фашисты. В этих районах необходимо немедленно приступить за работу по сбору, ремонту и самостоятельному изготовлению кустарным способом сельскохозяйственных орудий. Нельзя только ожидать планового снабжения из центра не только запасными частями и деталями для сельскохозяйственных машин и инвентаря, но и железом. Людям, которые до войны были избалованы централизованным снабжением, покажутся, может быть, не совсем убедительными эти слова, мало применимыми к колхозной обстановке. Но практически обстановка в основном будет именно такова, и председателю колхоза, колхозным бригадирам, директорам совхозов и МТС придется с этим считаться и к этой обстановке приспособляться. А что касается металла, то я думаю, что его можно найти во всех районах, в особенности его достаточно валяется на дорогах, в обочинах, в лесу, в оставленных окопах, да и в самих деревнях, которые освобождены от немцев. Конечно, металл не сортовой, но достаточно хорошего качества, так

сказать «заграничный» и преимущественно немецкий.

Можно с уверенностью сказать, что деловой председатель колхоза, директор МТС или совхоза, совместно с мастерами МТС и кузнецами, найдут подходящий материал. Во всяком случае только ждать помощи извне, значит подвергать опасности оставить поля незащищенными. Главными виновниками в данном случае, по моему, будут руководители МТС, колхозов и совхозов.

Трудности в проведении весенне-полевых работ, несомненно, будут иметь колхозы и совхозы и в остальных областях страны. Одной из трудностей является снабжение материальной частью. С этим надо считаться и надо безусловно найти пути к тому, чтобы использовать все наличные ресурсы и приспособиться так, чтобы эти трудности не сказались ни на качестве, ни на объеме весенних полевых работ. Свыше десяти лет наше правительство на сотни миллионов рублей в год изготавляло сельскохозяйственных орудий и внедряло их в колхозы и совхозы. Это относится и к восточным областям. Если даже принять во внимание, что часть тракторов взята в армию, все же наше сельское хозяйство имеет достаточное количество тракторов, сельскохозяйственных машин и инвентаря. И при мало-мальски заботливом и умелом их использовании можно вполне справиться с задачами весеннего сева.

Передовые колхозники и руководители МТС правильно понимают свои задачи. Как на примере этого, можно сослаться на письмо колхозников артели имени Молотова, «Красный боец» и коллектива работников Шапуровской МТС, Алтайского края. С их предложениями не только можно согласиться, их надо приветствовать и решительно проводить в жизнь.

Артель имени Молотова взяла обязательство увеличить площадь зерновых в 1942 году на 235 гектаров, под техническими и овощными культурами и под картофелем — на 42 гектара. Для одного колхоза это — значительное увеличение. Обязательство, принятое колхозниками, показывает, что алтайцы правильно поняли требование момента. Этому пути должны следовать все колхозы и

другие области, всемерно увеличивая зерновой клин, максимально расширяя распахку новых земель, проводя все полевые работы под лозунгом — как можно больше хлеба и овощей. Эффективное выполнение этого лозунга колхозниками будет действительной, настоящей помощью фронту, скажу больше — такие колхозники и колхозницы будут являться активными участниками в поражении Гитлера.

Спросят, а как быть там, где нет земельных излишков? Там надо во что бы то ни стало добыть ся хорошего, раньше небывалого, так сказать, военного урожая.

Необходимо обратить внимание на то, что названные нами колхозы Алтайского края по всем данным имеют хорошее хозяйство и сравнительно обеспечены механической тягловой силой. Однако они считают для себя обязательным использовать на весенних полевых работах и рогатый скот — бычков, нетелей. Это совершенно правильное решение. Трактор — трактором, но в военное время должна использоваться и каждая живая тягловая сила. Менее требовать от государства, больше отдавать государству — так добывается победа.

Не мешает каждому колхозу обсудить и по деловому решить, как целесообразнее и лучше использовать всю наличную тягловую силу, заранее предусматривая, что она будет в урезанных размерах. Значит, повышение эффективности в использовании каждой тягловой единицы должно восполнить ее нехватку.

Подготовка к севу требует большой и глубокой продуманности всех деталей работ, исключительной гибкости в использовании наличных сил и возможностей. Надо максимально использовать остающееся до сева время для того, чтобы полностью провести подготовительные работы с тем, чтобы сроки сева были ускорены до предела возможности. Теоретически говоря, самый лучший срок — это провести сев в один день. Вот если бы из такого понятия исходили каждый председатель колхоза, бригадир, каждый директор МТС и совхоза, надо думать, что сев проходил бы в пределах необходимого времени.

Необходимо сказать о посевах картофеля и овощей. Излишне доказывать, какое важное значение имеет картофель в народном питании. В этом году значение картофеля в питании будет еще большим. В государственному плану картофельного посева клина необходимо значительно увеличить в этом году площадь под картофелем индивидуальными посевами. Рабочие в поселках, железнодорожники при станциях, дома отдыха, больницы и т. д. должны не только потреблять, быть на государственном иждивении, а чтобы они приложили свои усилия и дополнили часть продуктов для своего питания от своих огородов. Необходимо широко пропагандировать и всемерно поощрять рабочих, в особенности жителей небольших городов, в развитии коллективных и индивидуальных огородов.

Я не говорю уже о возможности создания подсобных хозяйств при предприятиях, которые должны явиться серьезным источником получения дополнительных продуктов для фабрично-заводских столовых и для личного потребления рабочих. Правительство не только рекомендует эти мероприятия, но и отпускает на них соответствующие средства. Надо думать, что предприятия и учреждения используют эту возможность полностью.

Разумеется, успех весенних полевых работ будет зависеть от людей, от самих колхозников и их руководителей. Созданные военной обстановкой трудности могут быть вполне преодолены дружной, слаженной работой коллектива. Этому и должна самым активным образом помогать наша агитация и пропаганда.

Женщины всегда у нас играли большую роль в колхозной работе; в условиях же войны роль женщины в колхозной жизни стала решающей. Коллективная работа в первую очередь требует хорошей организации, и, поскольку женщины являются решающей силой в деревне, их организация в весенне-полевых работах, в особенности проводимая непосредственно женщинами, является первым залогом успеха.

Успешное проведение весенних полевых работ в значительной мере определяет количество продуктов питания для народа на целый год. Мы должны направить все усилия, чтобы сельскохозяйственных продуктов было не только достаточно, но даже избыточно как для питания, так и для надобностей народного хозяйства.

Товарищи колхозники и колхозницы! На вас ляжет вся работа по проведению весеннего сева. И промах в подготовке к севу, потеря времени, неудовлетворительное качество посевных работ, что отрицательно скажется на урожае, тяжелым камнем ляжет на вашу совесть. Но я твердо уверен, что колхозники и колхозницы, беззаветно любящие свою родину, нашу Красную Армию, приложат все силы и добьются такого урожая, какого еще не видели наши поля.

Ответственный редактор  
А. М. МОЧАЛОВ.

Все учреждения,  
предприятия  
и организации

обязаны зарегистрировать в Райфинотделе в трехдневный срок со дня получения утвержденных руководителями выше стоящих организаций штатные расписания, ставки, фонды заработной платы и сметы административных расходов на 1942 год.

Порядок регистрации см. в газете «Горьковская Коммуна» от 3-го февраля 1942 г.

Райфинотдел

ШВЕЙНАЯ АРТЕЛЬ  
«20 лет Комсомола»

принимает заказы на индивидуальную пошивку дамских платьев из материала заказчика.

Адрес: Р.бачий поселок, ул. Ленина (3-я улица) д. 39.  
ПРАВЛЕНИЕ.