

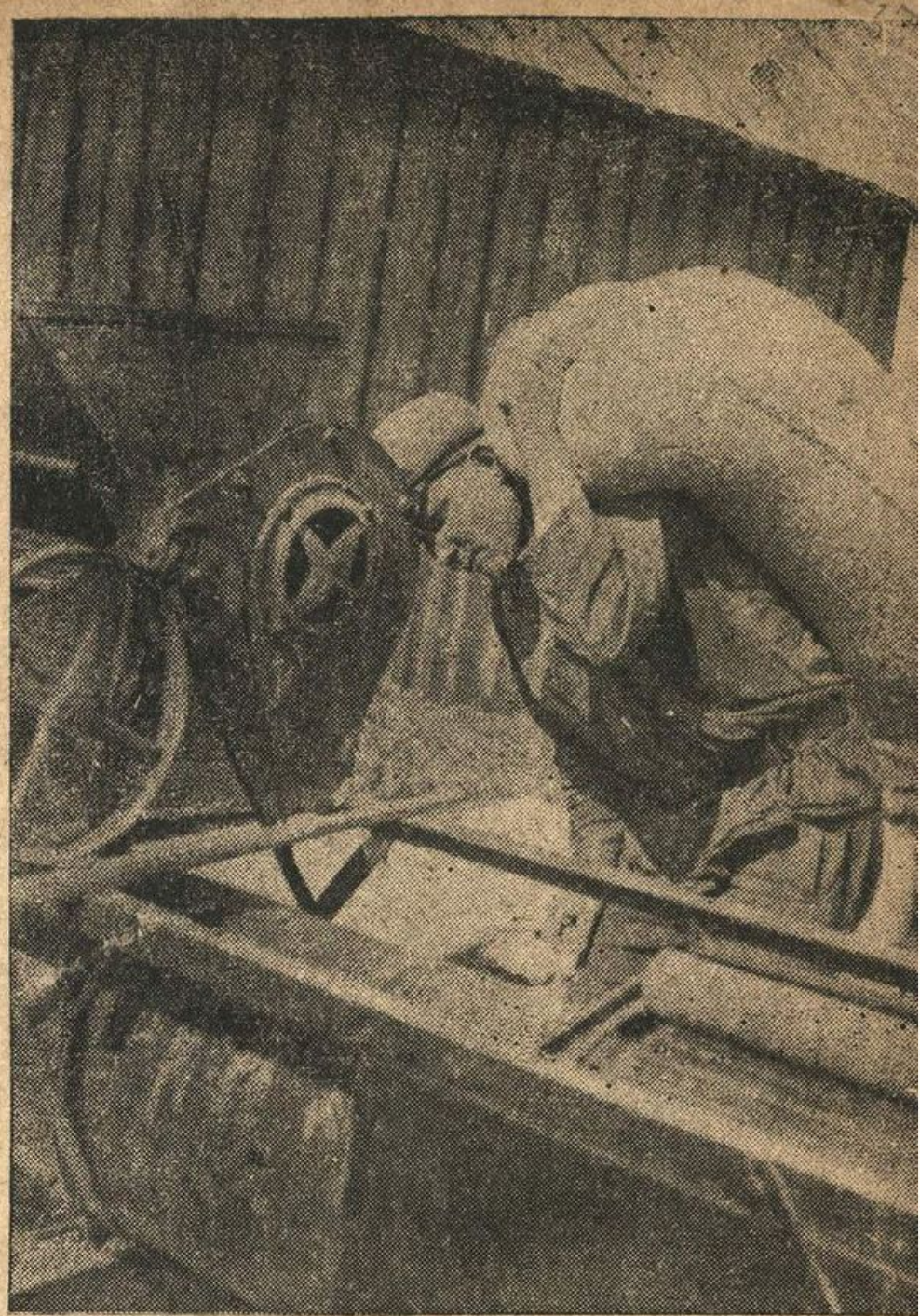
НИЖЕГОРОДСКИЙ
ПРОСВЕЩЕНИЕ

1932

N. 2

Н-НОВГОРОД

1932



СОДЕРЖАНИЕ

1. А. А. Клинов и А. В. Крылов.—Школа и весенняя сельскохозяйственная кампания 1932 года 1
2. И. Надежин. —Задачи третьего большевистского сева . . . 7
3. Резолюция III Нижегородской краевой партконференции по отчетному докладу Нижкрайкома ВКП(б) 15

Очередные вопросы

1. А. Кожевников. —За ликвидацию обезлички и уравниловки в малокомплектных школах I ст. 22
2. Принципы составления учебно-производственных планов в школе 25
3. Б. Орловский. —Всеобуч дефективных 31

Программы и методы

1. Л. Колосовский.—Показательный урок 36
2. Е. Сибирякова. —Организуем методическое руководство дошкольной работой 41

Хроника

1. М. Мочалов. —В Вожгальской ШКМ свил гнездо гнилой либерализм 45
2. Приветствия с райконференций 47
3. М. Краев. —Первые итоги 47
4. Карасев. —Берите пример с рабочих пивзавода . . . 49

Библиография

1. А. С. —Книжка об Омутнинской проблеме 50
2. А. Разумовский.—Из'ять вредную книжку 50

Отдел консультации

От редакции

№ 2(14)

февраль

1932

Нижнегородский

ПРОСВЕЩЕНЕЦ

ЕЖЕМЕСЯЧНЫЙ МАССОВЫЙ ЖУРНАЛ ПРОСВЕЩЕНЦЕВ, ВЫПУСКАЕМЫЙ НИЖЕГОРОДСКИМ КРАЕВЫМ ОТДЕЛОМ НАРОДНОГО ОБРАЗОВАНИЯ И КРАЙПРОСОМ

АДРЕС РЕДАКЦИИ: Нижний-Новгород, Кремль, Дом Советов, Крайно, Телеф. 22-76. Прием ежедневно с 9 до 4 час.

ПОДПИСНАЯ ПЛАТА:

на 1 год	4 р. 50 к.
„ 9 мес.	3 р. 60 к.
„ 6 „	2 р. 25 к.
„ 3 „	1 р. 20 к.

5162

А. А. КЛИНОВ и А. В. КРЫЛОВ

Школа и весенняя сельскохозяйственная кампания 1932 г.

В весеннюю сельскохозяйственную кампанию 1931 г. сельские школы, особенно ШКМ, проделали огромную работу. Активным участием в социальном переустройстве деревни масса учительства и учащихся оказала партии и советской власти большую помощь в проведении генеральной линии партии в борьбе за новую, колхозную деревню, против классовых врагов (кулаки, попы, сектанты), пытающихся помешать победоносному шествию социализма.

Однако вся работа школ в весеннюю сельскохозяйственную кампанию 1931 г. строилась неправильно. Во многом практика работы школ отражала теоретические установки авторов теории «отмирания школы». Игнорировалась теоретическая учеба и учебно-воспитательная работа, их подчиняли задачам посевной кампании своего района. Нередко это приводило к узкому делению, недооценке воспитательной работы и повсеместно к снижению уровня общеобразовательных знаний учащихся. Именно в весеннюю сельскохозяйственную кампанию получил более широкое распространение метод проектов, массовое применение которого «вело фактически к разрушению школы» и

квалифицировано ЦК партии как «методическое прожектерство».

Надо сказать, что в ошибках школ в прошлогоднюю посевную кампанию значительно повинны руководящие органы народного образования.

Краевой отдел народного образования объявил все школы мобилизованными на весеннюю посевную кампанию, требовал в своем инструктивном письме от всех школ «всю свою работу подчинить задачам проведения намеченных мероприятий по весенней сельскохозяйственной кампании в крае».

Таким образом, задачи учебно-воспитательные отодвигались на задний план, подчинялись общественной работе, даже больше: общественная работа противопоставлялась учебе как единственный измеритель качества работы школы.

Всему этому способствовал метод проектов.

В нашем крае пропаганда метода проектов к весенней сельскохозяйственной кампании достигла своего апогея. В книжке «Школа и вторая большевистская весна» метод проектов «объявлялся единственным

методом школьной работы» (стр. 41), вся работа по участию в весенней сельскохозяйственной кампании называлась «большим проектом» (там же).

Левацкие установки давал и журнал «Нижегородский просвещенец» (см. статьи Тихонова, Клинова, Ставровского, Вилявиной, Буянова в № 1—2, статьи Головина, Руновского и Ставровского в № 3 и статьи Головина и авторов настоящей книжки в № 4).

С мартовским номером были разосланы огромные схемы-проекты, разработанные агробиостанцией, напечатан проект Павловского педтехникума.

Вооруженные подобного рода директивами, школы построили свою работу неправильно. Подчинение всей работы школы общественной работе, переход на занятия по методу проектов привели школу к ломке системы знаний, к игнорированию теоретической учебы. Деревенские школы, проводя общественную работу, по 2—3 недели прекращали учебу в школе и работали в колхозах по поднятию урожайности, принимали участие в коллективизации сельского хозяйства и т. д. Учеба в это время прекращалась и нередко ученики работали, сами не зная, почему и зачем они это делают.

В связи с осуществлением специализации ШКМ в соответствии с направлением сельского района было также допущено не мало ошибок. Увлечшись специализацией, не поняв ее характера как базы для политехнического изучения всего сельскохозяйственного производства, отдельные ШКМ подменяли политехнизм профессионально-техническим образованием. Горбатовская ШКМ Дзержинского района увеличила сетку специальных дисциплин почти вдвое, сократив физику, географию, химию и др.

Производительный труд учащихся также не был организован правильно. В практике работы ШКМ имели место грубые извращения. Часто ученики в прикрепленных колхозах, заменяя рабочую силу, выполняли одну и ту же работу и все вне зависимости от того, в какой группе учились (Кстовская, Даровская, Истобенская, Красно-Маровская ШКМ и др.). Учебно-воспитательный характер труда игнорировался.

К числу извращений в школьной работе надо отнести и имевшие место факты мобилизации учителей местны-

ми партийно-советскими и профессиональными органами на проведение весенней сельскохозяйственной кампании с отрывом от школы. Имелись факты, когда мобилизовались агрономы школ (Кстовский, Муромский и др. районы), а школы оставались без агроучебы. Учителя-обществоведы сплошь и рядом по 2—3 месяца не появлялись в школе, работая по хоз.-полит. кампаниям в других сельсоветах. Отсутствие обществоведа снижало на-нет общественно-политическую жизнь в школе, ухудшалась постановка комвоспитания и нередко классово-чуждые элементы пытались оказывать свое влияние на школьников. Как следствие «левацкой» практики мы имеем отмеченный ЦК, «коренной недостаток» в школе—низкий уровень общеобразовательных знаний.

Борьба с коренным недостатком в школе, повышение качества школьной работы должны развертываться на базе политехнизма, отсюда и решение ЦК требует превращения школы в подлинно политехническую. Изучение сельскохозяйственного производства в школе является одним из важнейших элементов политехнического образования. Весенняя сельскохозяйственная кампания как наиболее интенсивный период в сельском хозяйстве для школы имеет огромное значение и в перестройке ее работы на политехнические основы представляет широкие возможности. Весеннюю сельскохозяйственную посевную кампанию 1932 года надо рассматривать как базу политехнизации, как важнейшее звено, соединяющее обучение с производительным трудом и общественной работой, причем «на такой основе, чтобы весь общественно-производительный труд учащихся был подчинен учебным и воспитательным целям школы» (постановл. ЦК).

В посевную кампанию 1932 года надо учесть ошибки прошлого года, не допустить их повторения и построить всю свою работу в соответствии с историческим решением ЦК о начальной и средней школе от 5 сентября 1931 г.

Проведение школой посевной кампании 1932 года должно способствовать повышению учебы, повышению уровня общеобразовательных знаний и политехнизации. Означает ли это, что школе надо отвернуться от участия в

весенней посевной кампании, как думают противники общественной работы школы? Означает ли это, что школа, борясь с скоренным недостатком, должна прекратить всю общественную работу. Ни в коем случае. Так рассуждают и так думают правые оппортунисты в педагогике, противники политехнической школы. Так думают только защитники схоластической школы, сторонники муштры и учебы, оторванной от жизни. Против них мы должны со всей решительностью бороться. Воспитание «инициативных и деятельных участников социалистического строительства» (из реш. ЦК) немыслимо на одной книжной учебе без активного участия в великой социалистической стройке и классовой борьбе.

А между тем, необходимо отметить, что, несмотря на совершенно четко сформулированные задачи школы в решениях ЦК,—в практике работы школы продолжают иметь место факты извращений в области увязки теории с практикой. Примеры:

1) Зав. Воскресенским роно т. Крылов мобилизует на проведение хозяйственно-политических кампаний учащихся Воскресенской ШКМ и студентов педтехникума, отрывая их от учебы на продолжительный срок (на 5 дней в октябре, на 3 дня в ноябре 1931 г.). Учителей ШКМ и педтехникума 5 декабря снял с уроков на инструктаж по посылке в район.

2) С 3 января в Красных Баках снят со школьных занятий один преподаватель обществоведения и 10 чел. учащихся и посланы в район для выполнения плана хлебозаготовок на неопределенный срок.

3) В Шатковском районе сняты с работы агрономы ШКМ на подготовку к весенней сельскохозяйственной кампании. В одной ШКМ «мудрецы» из Шатковского роно сняли 3 учителей на составление производственных планов в колхозах, разогнали их по сельсоветам, а в школе срывается учеба, снижается уровень знаний учащихся.

Решительно борясь с левацкой теорией «отмирания школы», сокрушая попытки правых тянуть школу назад, к словесной учебе, необходимо полностью реализовать директивы ЦК о подчинении участия учащихся в общественно-производительном труде учебно-воспитательным целям школы.

Школы в период весенней с.-х. кампании должны развернуть свою работу, активно участвуя в социалистическом переустройстве деревни, организуя политехническое изучение сельскохозяйственного производства.

Как организовать работу в весеннюю сельскохозяйственную кампанию 1932 г. и что делать школе? Прежде всего, надо построить работу таким образом, чтобы она не нарушила нормальный ход учебы.

Вся работа школ в посевную кампанию 1932 г. и объем ее (как по линии общественной работы, так и по линии производственного обучения) для каждого года обучения и в I ст., и в ФЗС, и в ШКМ в основном определяется программами по общеобразовательным дисциплинам и политехническому труду. Надо строго соблюдать систему проработки программного материала, не допуская ее нарушения ни в коем случае. Вся работа детей по оказанию помощи колхозу и т. п. должна проводиться при условии подчинения общественной работы и с.-х. труда учащихся учебно-воспитательным целям школы.

Весенняя сельскохозяйственная кампания должна быть каждой школой шире использована для привлечения колхозов и всей советской общественности на дело строительства политехнической школы. В этой части каждой школе необходимо провести следующие мероприятия:

а) заключить договоры на прикрепление к колхозам, совхозам, МТС, а если договоры заключены, организовать общественную проверку их выполнения;

б) добиться от колхозов и совхозов выделения участка для постановки опытнической работы и снабжения этих участков семенами и инвентарем, засев культга в фонд школы и др.;

в) выделения специалистов земорганов и колхозов для руководства производственным обучением и т. п. и т. д.

Что делать школе I ступени

Выше мы уже указывали, что содержание работы школ в весеннюю посевную кампанию определено программами школ. Для школ I ступени в основном это выражено в программе по естествознанию и политехническому

труду и частично по обществоведению и другим дисциплинам.

По естествознанию и политехническому труду содержание учебно-воспитательной и общ.-производительного труда в период весенней с.-х. кампании по годам обучения в соответствии с программой НКП 1932 г. будет выражаться в следующем:

Программный материал, подлежащий изучению	Виды общественной работы и трудовые процессы	Программный материал, подлежащий изучению	Виды общественной работы и трудовые процессы
<p>а) По первому году обучения.</p> <p>В теме «Весна»: Наблюдение за проращиванием семян (овса, гороха, гречи, льна) Сельскохозяйственные работы весной в поле, огороде и саду (экскурсии в колхоз или совхоз).</p> <p>В теме «Лето»: важнейшие огородные сорняки (2—4 вида). Вредители огорода и сада: мыши, насекомые (бабочки, белянки, земляные блошки).</p> <p>По политехническому труду.</p> <p>Значение рыхления и поливки. Значение легкой перегнойной земли для посева в ящиках.</p>	<p>Работа на пришкольном участке.</p> <p>Подготовка почвы (рыхлить, разравнять и сделать бороздку для посева) к посеву в огороде (помощь старшим). Посев грядками бобовых растений, посадка картофеля и лука. Посев цветочных растений и уход за ними.</p> <p>Общественная работа.</p> <p>Участие в проведении «дня птицы» и «праздника первой колхозной борозды». Использование комнатных растений для благоустройства школы, детсада и т. п.</p>	<p>По третьему году обучения.</p> <p>В теме «Жизнь растений» прорабатываются вопросы поднятия урожайности в совхозах и колхозах и успехи борьбы за хлеб и технические культуры.</p> <p>Знакомство с общим устройством и основными частями сельскохозяйственных орудий и машин.</p> <p>По программе политехнического труда смотри подтемы 6 и 7 программы стр. 259—260.</p>	<p>б) сбор гусениц капустницы на колхозном огороде;</p> <p>в) участие в организации общественных цветников.</p> <p>На пришкольном участке.</p> <p>Опыты и наблюдения за развитием растений. Работа в парниках. Устройство ягодника</p> <p>Участие в уходе за сельскохозяйственными машинами.</p>
<p>б) По второму году обучения.</p> <p>Проработка темы «Весна и весенние с/хозяйственные работы» рассчитанной на 20 часов. Борьба с вредителями, предохранение огородных растений от холода. Значение прореживания растений, значение пикировки и прищипки корня, значение золы для удобрения. Определение всхожести семян огородных культур путем проращивания.</p>	<p>Работа на пришкольном участке.</p> <p>а) научить умению пользоваться лопатой, граблями, мотыгой, лейкой;</p> <p>б) работа по овощеводству и цветоводству (см. программу стр 195).</p> <p>в) борьба с сорняками и вредителями;</p> <p>г) ухаживание за огородными культурами в период роста.</p> <p>Общественная работа.</p> <p>а) участие в проведении «дня птицы» и «праздника первой колхозной борозды» и «дня леса»;</p>	<p>По четвертому году обучения.</p> <p>В теме «Жизнь и происхождение животных» прорабатываются задачи крупного социалистического животноводства и птицеводства: строительства крупных животноводческих совхозов, МТФ, птицеводных хозяйств и инкубаторных станций.</p> <p>В теме—сельское хозяйство.</p> <p>Прорабатывается животноводство и работа в плановом саду (см. программу нач. школы стр. 202—203).</p>	<p>Общественная работа.</p> <p>1. Участие в проведении «праздника первой борозды». Организация уголков посевной кампании в избе-читальне, колхозе и т. п. Помощь в сортировке семян колхозу, к которому прикреплена школа. То же в проверке всхожести семян. Распространение агроколхозной литературы. Участие в проведении «дня леса» и «дня птицы» и др. работы в связи с программой.</p> <p>2. Выпуск спец. номеров стенгазеты.</p> <p>3. Участие в сортировке и очистке семян и др.</p>

Объем политехнических знаний и производственного обучения по четвертому году обучения включает работу в плодовом саду, парниках, на машинах и др. (см. программу, стр. 262—263).

Что делать ШКМ

Выше мы уже определили роль школы в проведении 3-й большевистской весны. Школе колхозной молодежи в особенности предстоит коренным образом изменить самый подход к составлению и выполнению плана участия в культобслуживании весенней посевной кампании.

Примерный перечень мероприятий, которые может выполнить ШКМ при условии подчинения их учебным и воспитательным целям школы:

1) Организация и проведение сельскохозяйственных курсов, кружков.

2) Проведение агрочаса на ликпунктах.

3) Организация и работа в агротехнических уголках (избы-читальни и в колхозах).

4) Выпуск специальных №№ стенных газет.

5) Организация спектаклей, художественных вечеров.

6) В помощь избе-читальне организовать культобслуживание по сталинской культэстафете.

7) Помощь в составлении производственного плана колхоза или плана сева, (если к тому времени по плану с.-х. дисциплины будут проработаны соответствующие разделы программы), сопровождая эту работу беседами на тему — организация труда взрослых и подростков.

8) Организация бригад опытников-рационализаторов (из молодежи и взрослых) и юных опытников-натуралистов. Разработка плана их работы; в частности, плана, методики и техники постановки на опытных участках школы и колхоза опыта с влиянием на урожайность предварительного проращивания. Соратификации семян, и проращивания клубней картофеля, а также опытов с новыми культурами и улучшенными сортами зерновых, кормовых, технических, огородных и прочих растений (в зависимости от специального направления хозяйства колхоза и района). Постановка работы по улучше-

нию племенного дела в колхозе, по улучшению лугов и пастбищ, испытанию на опытных участках, в частности силосных культур, и проведению силосования. Закладка опытов с минеральными и даровыми (зола, помет, торф, навозная жижа и т. д.) удобрениями, производство фенологических наблюдений. Кроме того, эти бригады могут повести конструкторско-изобретательскую работу по конструированию кормушек, контрольных гнезд, брудеров и пр.

9) Составление плана работы всей школы на пришкольном опытном земельном участке и выполнение его.

10) Несложный ремонт сельскохозяйственного инвентаря через школьную мастерскую.

11) Проверка чистоты, всхожести и хозяйственной годности семенного материала.

12) Организация при ШКМ или колхозе правильного выращивания, и откорма свиней и телят.

13) Организация борьбы с вредителями, болезнями и сорняками полей, садов и огородов колхоза; для этого необходимо: ознакомиться с главнейшими местными сорняками, вредителями и болезнями полевых, садовых и огородных культур, с методами борьбы против них; организовать общественную борьбу с вредителями, болезнями и сорняками, агитируя против религиозных предрассудков, за необходимость коллективного ведения хозяйства, обеспечивающего действительную борьбу против вредителей и сорняков.

14) Помощь в развертывании агротехнических клубов, организуемых по линии земельных органов и колхозсоюза.

ШКМ может этот список пополнить и изменить соответственно программам и планам школы, локализованным в связи со специализацией района.

ШКМ в период подготовки и проведения весенней сельскохозяйственной кампании должны оказать помощь окружающим школам I ступени.

Помощь эта должна выразиться:

а) в организации консультации по вопросам весенней сельскохозяйственной кампании для учителей;

б) в проведении краткосрочных курсов-практикумов по сельскому хозяйству для молодого учительства (по особому заданию РОНО);

в) в организации / показательной опытнической работы на пришкольном участке;

г) в организации наблюдения и помощи в работе на пришкольном участке, через выделение для этого учащих-ся старших групп ШКМ.

О социалистическом соревновании

В последние годы в школе широко развернулось социалистическое соревнование и ударничество. В весеннюю сельскохозяйственную кампанию также необходимо работу школы поставить на рельсы соцсоревнования и ударничества. Однако и здесь нужно учесть опыт прошлых лет и не допускать ошибок и перебоев. Заключая договоры на соцсоревнование в прошлые годы, школы брали на себя явно непосильные обязательства перед общественными организациями в части участия в проведении мероприятий весеннего сева; стараясь потом выполнить их и перевыполнить, школы прекращали учебные занятия и работали в ущерб учебе.

Такое положение никуда не годится. Необходимо изменить коренным образом подход к соцсоревнованию. Договоры на социалистическое соревнование внутри школы, школ между собою и школ с колхозами и общественными организациями должны быть направлены на повышение качества школьной работы с точки зрения требований, предъявляемых решением ЦК о начальной и средней школе от 5 сентября 1931 года. В них необходимо отразить те задачи школы, о которых мы говорили выше, и работой всего школьного коллектива обеспечить выполнение их, не допускать извращений в работе школ. Не погоню за количеством выполняемых заданий должны преследовать ударники и все участники социалистического соревнования, а борьбу за качество работы, за реализацию решения ЦК.

Роль образцовых школ

Перед образцовыми школами в весеннюю сельскохозяйственную кампанию стоят огромные задачи. Своей работой образцовые школы должны показать учительству, учащимся и колхозникам образцы педагогической работы, поставить дело так, чтобы у них

можно было учиться строительству политехнической школы.

Так определены их роли историческим решением ЦК от 5 сентября 1931 г.

Поскольку весенняя сельскохозяйственная кампания является одним из основных звеньев политехнизации сельской школы, постольку этим и определяется роль образцовой школы.

Строя свою работу вокруг тех же задач, что и массовая школа (ШКМ I ст.) образцовая школа должна показать массовой школе правильное разрешение этих задач с точки зрения содержания, организации, форм и методов работы. У образцовой школы учительство массовой школы должно заимствовать помощь и указания в составлении плана работы и в том, как правильно обеспечить подчинение всей работы учебно-воспитательным целям; какими методами проводить работу; как организовать труд детей на пришкольном участке, в колхозе и т. д. и т. п.

Образцовая школа, ставя всю свою работу по-образцовому, организуя показ этих образцов под руководством школьного инструктора, должна обеспечить инструктаж и консультацию массовому учительству, а также проводить показательную свою работу (уроки, работу на пришкольном участке, в колхозе) с приглашением работников массовых школ и последующим разбором ее.

Разрешение поставленных перед школой задач в весеннюю сельскохозяйственную кампанию требует привлечения к школе внимания всей советской общественности. Учитель и весь коллектив учащихся, шире популяризируя задачи школы среди колхозников и трудящихся, должны привлечь их к участию в строительстве подлинно-политехнической школы.

Внимание детей к школе также должно быть мобилизовано. Перед ДСУ, пионерскими отрядами в школе I ступени и перед КСМ, пионерами и ДСУ в ШКМ стоят огромные задачи. Они должны развернуть широкую работу среди детей и свое внимание сосредоточить на повышении качества учебы и сознательной дисциплины среди учащихся.

Проведение весенней сельскохозяйственной кампании четвертого, завершающего года пятилетки должно в

своим итогом поднять школу на высшую ступень, ускорить темпы реализации исторического решения ЦК о начальной и средней школе.

За это должны бороться школы, каждый учитель и ученик и вся советская общественность под руководством нашей партии, победоносно ведущей страну к социализму.



ИВ. НАДЕЖИН

Задачи третьего большевистского сева

Советская страна вступила в четвертый год пятилетки — заключительный год первой пятилетки. Третий год пятилетки был годом огромных успехов в деле социалистической реконструкции сельского хозяйства.

«Достигнутые успехи индустриализации страны обеспечили коренной перелом в социалистической реконструкции сельского хозяйства, создав в лице 62 процентов бедняцко-средняцких хозяйств, вошедших в колхозы, основную и решающую опору партии и советской власти на селе». (Из постановления декабрьской сессии ВЦИК).

Колхозное крестьянство превратилось в центральную фигуру земледелия, колхозы стали основными производителями не только зерна, но и важнейшего сельскохозяйственного сырья. 1931 г. был годом крупнейших успехов в социалистической реконструкции сельского хозяйства в нашем крае. Посевная площадь расширена на 178 тыс. га, впервые в крае создано 21 машинно-тракторная станция, на развитие сельского хозяйства края вложено 36 мил. рублей. Если на 1 января 1931 г. в крае насчитывалось 6288 колхозов и в них 165617 хозяйств—11 проц., то на 1 января 1932 года имеем 18640 колхозов и в них хозяйств 604733—45,3 проц. Четыре района края и пять еросов УАО в основном завершили сплошную коллективизацию. Совхозная земельная площадь увеличилась с 103 тысяч га до 339 тысяч га. Заложена прочная основа преобразования края из потребляющего в производящий, в край технических культур и животноводства.

Эти победы рождены в огне революционного энтузиазма масс, в боях с ликвидируемым на основе сплошной коллективизации кулачеством, на основе твердого, последовательного проведения генеральной линии партии, в

беспощадной борьбе с правыми и левыми и примиренчеством к ним. 1932 год—последний год пятилетки—будет годом новых побед, новых достижений на фронте сельского хозяйства. Вслед за зерновыми районами Советского союза в этом году будет завершена сплошная коллективизация районов животноводческих, технических культур, овощных и на основе сплошной коллективизации ликвидировано кулачество как класс.

Весенняя посевная кампания является решающим звеном борьбы за производственно-финансовый план 1932 года в сельском хозяйстве. Успехи проведения весеннего сева упираются в подготовку к весеннему севу. Обеспечить твердое, постоянное руководство всеми видами весеннего сева в разрезе 6-ти условий т. Сталина, в этом залог успешного проведения третьего большевистского сева.

План заданий

Посевная площадь по краю утверждена в размере 3.800 тыс. га. По отдельным секторам и культурам этот план распределяется следующим образом: овес 1.900.000 га, лен 400.000 га, картофель 413 тыс. га. поголовье скота в совхозном секторе должно быть доведено по рогатому скоту до 31 тыс. голов, по свиньям 30 тыс. голов, по колхозным фермам: по рогатому скоту 140 тыс. голов, из них 80 тысяч коров, по свиньям 270 тысяч голов, по телячьим товарным фермам до 210 тыс. голов. Это не только цифры, но это есть лозунги, под которые должно мобилизовать трудящиеся массы края. Производственные задания, планы весеннего сева для каждого района являются промфинпланом. Объявить беспощадную борьбу с оппортунистическим руководством, с гнилой практикой ру-

ководства, которые были допущены со стороны руководства отдельных районов в прошлом весеннем севе (Слободское, Ковернино, Балахна). Нужно понять, что план сева для каждого района и сельсовета—реальный план. Невыполнение промфинплана—плана сева в срок и полностью — это можно расценить только нежеланием борьбы за большевистские темпы работы, положиться на оппортунистический самотек. Требование к выполнению плана сева не есть только количественное выполнение, так как в этом году по количеству освоения площади план расширяется незначительно, а весь упор сделан на качество. Борьба за план должна содержать борьбу за качественные показатели, и оценка выполнения плана должна быть сделана—как выполнены производственные задания с требованием агротехнических установок.

Борьба за организационно-хозяйственное укрепление колхозов

Пленум Крайисполкома наметил охват коллективизацией к концу 1932 года 65 проц. бедняцко-средняцких хозяйств. Основной упор должен быть сделан на организационно-хозяйственное укрепление колхозов, ибо это является основным вопросом в колхозном строительстве на данном этапе. «Гвоздь вопросов состоит в том, чтобы закрепить достигнутые успехи коллективизации, повернуться лицом к колхозному производству и на основе организационно-хозяйственного укрепления колхозов в нынешней артельной стадии развития непрерывно двигаться по пути новых побед в деле социалистической реконструкции сельского хозяйства («Правда»).

Организационно-хозяйственное укрепление колхозов должно проводиться под лозунгами 6 исторических условий тов. Сталина.

Беспощадная борьба должна быть объявлена бумажным колхозам, левым заскокам в колхозном строительстве, направленным на подмену массовой работы голым администрированием. За последнее время допущены левые заскоки в руководстве Выксунского, Унинского районов. В этих районах ставили в первую очередь не борьбу за организационно-хозяйственное укрепление колхозов, а количественный рост

колхозов. Беспощадно бороться с правым уклоном, тормозящим дальнейшее развертывание колхозного строительства, с не верящими в успехи коллективизации, с теорией, что колхозы не являются столбовой дорогой к социализму, отдавая развитие коллективизации оппортунистическому самотеку, открывая кулачеству поле деятельности для развинчивания колхозов, для подрыва изнутри, вскрывая и беспощадно разблачая примиренцев как к правому, так и к левому уклону, мобилизуя трудящиеся массы на борьбу со всеми происками классовых врагов.

Все работы весеннего сева в совхозах, МТС, колхозах, коопхозах должны быть переведены на сделную оплату труда; полевые, огородно-садовые работы разбить на отдельные участки и к этим участкам прикрепить постоянные бригады с начала и до конца работы.

Самая беспощадная борьба должна быть объявлена обезличке, где бы и в чем бы она ни выражалась. Всем попыткам, направленным к замене трудодня нарядом, надо дать решительный отпор. Трудодень остается единственной формой оценки колхозного труда.

Эти вопросы есть основные части вопроса организационно-хозяйственного укрепления колхозов. Правильное использование механизации, правильная организация труда сельскохозяйственных работ в колхозах должны быть проведены так, чтобы были выделены рабочие-отходники в социалистическую промышленность. Бурное развитие промышленности края настоятельно требует выделения новых рабочих в промышленность.

Все силы—на поднятие урожайности

Неразрывным вопросом организационно-хозяйственного укрепления колхозов и качественного улучшения совхозов является борьба за урожайность, борьба за качественные показатели, борьба с потерями в сельском хозяйстве, борьба за высокую продуктивность животноводства. В поход за овладение и применение агротехники, зоотехники должно вовлечь трудящиеся массы. В деле расширения посевных площадей в крае мы имеем значительные успехи, но в области борьбы за урожайность мы работаем плохо, слабо

используем все имеющиеся возможности.

Мы имеем плановое высоко-организованное социалистическое хозяйство, совхозы, колхозы, техническую вооруженность сельского хозяйства в несколько раз большую, чем в прошлом; уничтожена капиталистическая межа, все это дает возможность достигнуть таких урожаев на советских полях, о каких не может мечтать капиталистический мир. Мы должны в вопросах борьбы за урожайность применить революционные темпы работы, которые брали в борьбе за расширение посевных площадей. Борьба за урожайность — это боевая программа действий всех организаций края, это основной лозунг весеннего сева. Пленум Крайисполкома постановил довести урожайность в этом году по зерновым культурам до 8,8 центнеров с га, по льноволокну 3 центнера с га, по льносемени 3,4 центнера с га, по картофелю 91,2 центн. с га. Это урожайность минимальная, но она не может быть достигнута самотеком, надо поработать и крепко. Основной круг агромероприятий, обеспечивающий установленную урожайность, определяется ниже. В первую очередь надо широко использовать имеющиеся опыты в крае по Симбилейской опытной станции, Яранского опытного поля, Вятской опытной станции, Чувашии, давшие результаты повышенных урожаев до 30 центнеров с га зерновых культур. Второе — обеспечить 100% сортирование всего семенного материала, т. к. сортирование повышает урожайность до 10%. Трудностей в проведении этой работы совершенно нет никаких: требуется лишь правильно организовать силы, правильно расставить сортировочные обозы и полностью нагрузить сортировальные машины. Третье — довести посев сортированными семенами по краю до 13%. Для этого необходимо все сортовые материалы собрать и сохранить, обеспечить своевременный обмен сортовых материалов на рядовые. Четвертое — рядовой посев по имеющемуся опыту дает повышение урожайности до 8-9%. Удельный вес рядового посева у нас по краю очень не большой: в 1930 г. он составлял всего лишь 11%, незначительно поднялся в 31 г. Мы имеем все возможности к весеннему севу 32 г. произвести рядовой посев в совхозах, МТС, колхозах. Для

этого нужно взять на учет все рядовые сеялки, определить их нормы нагрузки и обеспечить плановую бесперебойную работу. Установить календарный план работы каждой сеялки на весь сев и прикрепить постоянного бригадира к каждой сеялке.

По опыту весны 1931 г. нужно отметить, что ряд районов не использовал целиком минеральные удобрения. Минеральные удобрения не были своевременно завезены в ряд районов (Ляховский район). Обеспечить завоз на места минеральных удобрений по санному пути, забросить в совхозы, колхозы. Развернуть работу по мобилизации всякого рода местных удобрений, в частности обеспечить закладку компостных куч, сбор золы, которая играет большую роль. Особое внимание нужно придать вопросам правильного использования навозного удобрения. Вывозку навоза начать с января месяца и закончить до пашни. Развернуть работу по применению торфяного навоза в нашем крае, который дает хорошие результаты урожайности, а наш Нижегородский край имеет значительные торфяные запасы; и дело остается лишь только за организацией работы в наших совхозах, коопхозах и колхозах. Провести известкование почв на площади не менее 40 тысяч га, надо выправить то состояние, которое имеем в части известкования, когда ряд решающих районов, сельсоветов отмахиваются от этого дела. Надо рассказать и указать, какое влияние на поднятие урожайности имеет известкование, конкретные планы известкования довести до каждого села, колхоза и пустить в работу все размолочные установки.

Значительно поднимает урожайность прополка, а для огородов прополка решает все. Нужно сказать, что в этом году прополка проведена безобразно плохо; по кооперативным хозяйствам погибло много продукции от того, что не было прополото по отдельным хозяйствам до 40 проц. По льну прополка всего лишь проведена на площади 13 проц. В 1932 году нужно обеспечить полную прополку всех видов огородов и посевов льна и крупяных культур. Сельскохозяйственные вредители приносят колоссальнейшие убытки сельскому хозяйству, борьба с сел.-хоз. вредителями является основной зада-

чей всех организаций, для чего обязательно должно быть обеспечено протравливание семенного материала, своевременный завоз ядов, аппаратуры на производственные участки. Нужно привести в боевую готовность кадры рабочих по борьбе с вредителями, подготавливая эти кадры из рабочих совхозов, колхозников.

Вопросы специализированных севооборотов, качества обработки земли, борьба с сорняками играют решающее значение в деле урожайности. Нужно, по-просту говоря, перевести землю из варварского состояния в культурное. Вместе с этим обеспечить своевременный взмет парового клина, расширение площади под ранним и занятыми парами.

Вся наша работа в борьбе за урожайность, в борьбе за качественные показатели должна быть поставлена на рельсы ударничества и соцсоревнования. Эти основные революционные темпы и методы должны быть вложены во всю работу и вместе с этим должны взять нашу работу под огонь пролетарской самокритики.

За развитие животноводства

Партия, разрешив зерновую проблему, которая является ключом к разрешению других проблем — проблемы животноводства и технических культур, приступила к разрешению проблемы животноводства. Весна 32 года будет иметь решающее значение в реализации решений о животноводческой проблеме. В особенности это является решающим для Нижегородского края, имеющего свою сел. хоз. специализацию — край животноводческо-льняной. Основная установка партии — разрешение животноводческой проблемы — является следующей: «работа по созданию и укреплению социалистического сектора в области животноводства, совхозов, колхозов, товарных ферм является центральной задачей ближайшего времени в области сельского хозяйства. 31—32 год должен быть годом решительного перелома в развитии развертывания животноводства, каким был 29-30 г. в деле организации социалистического зернового хозяйства» (из обращения ЦК и СНК).

В 1932 году необходимо довести поголовье скота по совхозам: рогатому скоту до 31 тысяч, свиньям до 30 ты-

сяч, молочно-товарным фермам по рогатому скоту 140 тыс. голов, свиноводным товарным фермам 270 тысяч свиней, по телячьим товарным фермам 200 тысяч голов телят.

В деле создания молочных и свиноводческих ферм должна быть взята установка на более крупные колхозные фермы, доведя таковые не менее 100 голов коров, проводя выход товарности не менее 70%, по свиноводческим фермам 40 голов свиноматок и по телячьим 100 голов молодняка. Беспощадно бороться с оседанием товарности вокруг совхозов и ферм, вся товарность должна быть сдана государству. Кормовая база является одним из решающих вопросов в деле развития животноводства. Это есть по существу своеобразный цех сырья для социалистического животноводства. План сева кормовых трав в весну должен быть выполнен.

Основная установка в работе развития животноводства должна быть направлена на борьбу за повышение продуктивности скота, замену беспородного скота более продуктивным, племенным, породным.

Провести соответствующую подготовку к весенней случной кампании, широко применяя искусственное осеменение. Конкретные планы проведения случной кампании должны быть доведены до каждого сельсовета, колхоза — надо понять, что случная кампания — это посевная.

В соответствии с этим обратить особое внимание на конскую случную кампанию, т. к. эта кампания в 31 г. была совершенно сорвана.

Недооценка лошади должна быть изжита, надо понять, что лошадиная тяговая сила в Нижегородском крае в сел. хозяйстве составляет 98% для выполнения сельскохозяйственных работ и остальные 2% остаются на машину, не говоря о том значении лошади, которое она имеет для обороны. Надо ударить по кулацким настроениям в недооценке лошади, в срыве случной кампании.

Необходимо вести решительную борьбу за сохранение молодняка рогатого скота, молодняка свиней, лошадей, овец, пресекая попытки классового врага, направленные на убой молодняка, решительно применяя соответст-

вующие законные решения, которые установлены в этой части.

Выборочный материал 40 райисполкомов о проведении закона правительства о запрещении убоя молодняка показывает, как безответственно относятся некоторые сельсоветы к проведению этого закона. Были факты, когда председатель сельсовета сам убивал молодняка,—надо сделать вывод, как он мог бороться и проводить закон в жизнь.

Вопрос организационно-хозяйственного укрепления товарных ферм—основной цементирующий вопрос. Беспощадная борьба должна быть объявлена обезличке в уходе за скотом, вся работа по уходу за скотом должна быть переведена на сдельщину, прикреплены постоянные бригады в уходе за скотом, оценка работы должна проводиться по количеству выдоенного молока и прироста мяса.

Единоличный сектор

Единоличный сектор будет иметь в весеннем севе 1932 года значительный удельный вес. Посевная площадь в единоличном секторе составляет 1.389 тысяч га. Партийные, советские, земельные организации края должны придать особенное внимание единоличнику, решительно осуждая всякие попытки, направленные на игнорирование такового. Нынешний единоличник—это завтрашний колхозник. План весеннего сева со всем содержанием: финансирование, машиноснабжение, мероприятия по агротехнике, массовые мероприятия, развитие животноводства—должен быть доведен до каждого земельного общества и отдельного посевица. Колхозы, совхозы, МТС в своих мероприятиях должны наметить практические мероприятия помощи бедняцким хозяйствам в обработке земли. Районные исполкомы и сельсоветы должны провести массовые мероприятия по заключению договоров на сдачу обработки земли безлошадными хозяйствами лошадиному. Райисполкомы должны установить по районам основные принципиальные установки, на основе которых лошадиный берет в обработку землю безлошадника, в особенности это относится к южным районам края. Развертываемой сетью кружков по ликвидации агротехнической неграмотности единоличник-бедняк, середняк должен быть охвачен наряду с кол-

хозниками. Весенний сев в колхозном секторе должен еще раз показать единоличнику все преимущества коллективизированного сельского хозяйства, еще раз подтверждая единоличнику бедняку и середняку, что единственно правильным путем перестройки сельского хозяйства является путь коллективизации.

Кулацкой части населения сельсоветы должны дать твердые задания проведения полевых работ.

МТС и с.-х. машины

В весенний сев в крае вступят 41 машинно-тракторная станция, вновь создается 21 МТС к имеющимся 20 МТС, а к концу 1932 года в крае будет 105 МТС. Для этого требуется подготовить соответствующие кадры и развернуть работу по ремонту с.-х. машин. Учесть в районе, селе все с.-х. машины требующие ремонта, установить очередность ремонта. Для ремонтных мастерских использовать жел.-дор. мастерские, предприятия местной промышленности, промкооперацию, кузницы, мастерские профшкол и др. виды. Развернуть работу по сбору железа, лома, выбраковке старых машин, исчерпывая все имеющиеся возможности на местах. Надо значительно поднять качество ремонта, для этого повысить ответственность за ремонт ремонтных предприятий, установить сдельную оплату ремонтных работ. Перевести мастерские на хозяйственный расчет. В прошлом году мы имели такие факты, что по выходе из ремонта сел. хоз. машины оказались непригодными в действие и тотчас же выходили из строя; это было тогда, когда мы трактор расцениваем очень дорого. Нужно установить, чтобы каждый трактор после ремонта принимался особой комиссией с участием представителей районных организаций. В работе всех с.-х. машин ударить по ликвидации обезлички, установить ответственных лиц за использование и сохранение инвентаря и определить нагрузку каждой сложной сел.-хоз. машины. Установленная СТО нагрузка тракторов должна быть обеспечена и полностью выполнена. На 1932 год установлено для тракторов «Путиловец»—1800 часов, для Сталинградских—2400 часов.

Сев льна и конопли

Лен занимает значительный вес в экономике сельского хозяйства Советского союза; лен идет для легкой промышленности и на экспорт. Наш край является краем технических культур. В борьбе за лен наш край под руководством Крайкома партии добился крупных достижений. Засеяна в 1931 г. площадь льном 389 тысяч га вместо 240 тысяч 1930 года, дав рост на 60 процентов. Колхозные посевы льна составили 45,7% к общей площади льна (весной коллективизировано было 30%). Край по удельному весу льна занял второе место в Союзе. Посевная площадь на 1932 г. под льном установлена 400 га и коноплей 40 тыс. га,—как видим, определено расширение всего на 11 тысяч га. Основная установка должна быть направлена на повышение урожайности. Урожайность льна и конопли чрезвычайно низкая. Революционные образцы борьбы за сев в 1932 г. надо переключить на борьбу за качество, хорошие опыты по ряду районов надо применить в массовом порядке по краю, как-то по раннему севу, полке и т. д. Обеспечить полностью рядовой сев льна, выделить лучшие земельные участки под посев льна, провести соответствующую обработку почвы и вложение минеральных удобрений, развернуть широкую работу по освещению льгот, предоставляемых правительством посевицам льна, как по страхованию посевов, так и по освобождению от сдачи зерновой продукции при засевах от 15 и выше процентов посевной площади льном и коноплями 10 проц. Если раньше конопля сеялась на огородах, то надо развернуть широкую работу в текущем году по вынесению посева конопли с огородов в поле. Надо использовать имеющийся опыт в этой части Лукояновского и Починковского районов.

В 1932 году в крае будет строиться 44 льнопенькозавода. Райисполкомы и сельсоветы там, где намечено строительство, должны обеспечить руководство подготовительными работами к строительству льнозаводов и пенькозаводов в части своевременной заготовки стройматериалов, подготовки кадров и др.

Вплотную к садоводству и огородничеству

В 1932 году мы вплотную должны приступить к социалистической реконструкции садоводства и огородничества. Развернутая программа проведения реконструкции социалистического садоводства в крае дана вполне четко в решении бюро краевого комитета партии, помещенном в газете «Нижкоммуна» от 4 декабря 1931 года. Крайком вполне правильно отметил, что в садоводческих районах партийные и советские организации не повернулись лицом к садоводству. Обследовательский материал садоводческих районов говорит, что райисполкомы и сельсоветы производственными вопросами садоводства не занимались. В Спасском, Воротыньском районе не знают точно площади садов. Воротыньский основной садоводческий район благодаря невниманию по ряду садов допустил охват паршей (болезнь) до 90%.

Площадь садов с 23 тыс. гектар в 1932 г. доводится до 31 тыс. гектар. Основной упор в 32 г. надо сделать на посадку, ремонт садов, ягодников. Для подведения базы под дальнейшее развертывание в крае садово-ягодного дела максимально надо форсировать расширение существующих питомников и закладку новых. Вновь в 32 г. предстоит по плану Крайзу развернуть крупные питомники в Чебоксарах на 200 га, Малмыже 100 га, в Нолинске на 200 га и заложить питомник Садвинтреста на 300 гектар. Работа по созданию плодоягодных ферм проходит слабо: Слободской, Дзержинский район и др. недооценили эту работу. Слободской райколхозсоюз сообщил, что не считает нужным создавать фермы. Чем можно объяснить это оппортунистическое неверие в колхозные фермы,—только тем, что плохо руководили этим делом. Лозунг Крайкома — «каждый колхоз должен иметь сад» — нужно подхватить и реализовать.

Вопросы агротехники в садово-ягодном хозяйстве имеют не меньшее значение, чем вопрос агротехники в полеводстве. На имеющейся площади 23 тыс. гектар мы ежегодно недополучаем громадное количество плодов, ягод вследствие того, что элементарные правила ухода за садами совершенно не соблюдаются. В 1932 году надо, как

обязательство, провести перепрививку и омоложение яблонь, удаление яблонь в густо посаженных садах, произвести закладку навозного и минерального удобрения, вырезать больные и сухие сучья, побелить известью стволы яблонь, обеспечить развертывание борьбы с вредителями и болезнями и проч. Надо установить во время цветения садов дежурство, дабы при внезапном похолодании принять меры через дымовые завесы, окутывание и др. защите садов, ягодников от заморозков.

Городские советы должны усилить работу в пригородных хозяйствах, в особенности в коопхозах по развертыванию теплиц, подготовке парников, их своевременной закладке. Каждый коопхоз должен своевременно составить производственный план на 1932 г., заключить договоры на рабочую силу, ликвидируя самое узкое место в работе этого года — нехватку рабочей силы, прикрепляя заводы и фабрики к отдельным коопхозам.

Все внимание должно быть заострено на агротехнику, на повышение урожайности огородных культур — прополка, поливка, борьба с вредителями с.-х. растений. В 1931 году урожайность по ряду коопхозов была безобразно низкая — капуста с одного га 3 тонны, вместо 12 тонн, получаемых в колхозах.

Засыпать семенные и страховые фонды

Своевременная подготовка и обеспеченность семенным материалом является решающим вопросом весеннего сева. При распределении доходов в колхозах в первую очередь должны быть выполнены обязательства перед пролетарским государством — выполнен план хлебозаготовок, установленный для колхоза, после чего создаются соответствующие фонды. Страховые фонды должны быть выделены в размере 15% потребности семян для засева площадей в районе, селе, земобществе, колхозе. В сумму 15% семян должна быть включена и старая задолженность по страховому фонду, которая осталась от весеннего и осеннего сева 1931 года. Кулацкая часть деревни обязана внести на 100% семенной страховой фонд потребности семян для засева его посевной площади.

Сбор страховых фондов, как указано в решениях директивных органов, должен быть проведен по принципу хлебозаготовок. Конкретные планы ссыпки должны быть доведены до каждого сельсовета, земобщества и колхоза, устанавливаются сроки ссыпки, размеры ссыпки бедняцкими, середняцкими и кулацкими хозяйствами.

После выполнения планов хлебозаготовок в колхозах, совхозах, в первую очередь должны быть выделены семенные и страховые фонды.

В создании семенных фондов кулачество будет пытаться противопоставить интересы колхозников, интересам колхоза в целом, разжигая вокруг этого мероприятия рваческие потребительские настроения: «нечего, мол, беспокоиться о семенах, семян дадут, не оставят поля не засеянными».

Надо решительно ударить по этим настроениям.

Семенные фонды в колхозах должны быть ссыпаны полностью согласно плану засева посевных площадей в 1932 году.

Опыт прошлого года показал, что вновь поступающие в колхоз единоличники в ряде колхозов вливались без семян, несмотря на то, что семена у таких имелись. В этой части надо твердо повести, чтобы в колхоз входили середняки, бедняки, единоличники и одновременно ссыпали семена на посев.

Семенные хранилища должны быть оборудованы. Надо установить охрану семенохранилищ (амбар и т. д.) от поджогов классовых врагов, которые не мало нам вредили в прошлом году по краю, от воровства и т. п.

Выделить ответственных лиц за сбор и сохранение семенных и страховых фондов. Обеспечить районные и внутрирайонные переброски по санному пути. Своевременно провести обменные операции семян. Заготовка семян трав и огородных проходит безобразно плохо, заготовлено не более 14% семян вики и огородных семян 20%.

Надо усилить заготовку семян, заставить заботиться о семенах все хозяйство, в первую очередь коопхозы. Поднять роль и ответственность заготовительных организаций.

Обмен сортового и товарно-сортового семенного материала обеспечить в феврале месяце, не допуская тех фак-

тов, когда в прошлом году обмен производился во время сева, отрывая людей и тяговую силу, что отражалось на работах сева.

Подготовить кадры, развернуть массовую работу

Массовая работа в весенний сев является решающим вопросом. Массовой работой надо охватить широкие слои рабочих совхозов, колхозников, бедняцко-средняцкие массы, мобилизуя таковых на подготовку к весеннему севу. В период непосредственной работы самого сева перенести массовую работу в поле, огород, сад, на пастбище. Массовая работа должна быть построена так, чтобы массы быстрее овладели процессами социалистической реконструкции сельского хозяйства, научились при новой обстановке работать и руководить по-новому.

В каждом совхозе, колхозе, коопхозе, земельном обществе должен быть разработан конкретный план проведения агротехнических мероприятий в подготовительный период, а также во время всех весенних работ в поле, огороде, саду, исходящих из производственных заданий данной организации.

Развернуть широкую сеть кружков по производственно-технической пропаганде. При каждой избе-читальне, крупном колхозе, совхозе, коопхозе, МТС, колхозной ферме обязательно должны работать постоянно действующие агротехнические кружки по отраслям и видам работ (тракторные, по садоводству, льноводству, свиноводческие, организации труда и т. д.). Массовый поход по ликвидации элементарной агрономической, зоотехнической неграмотности должен быть проведен через краткосрочные курсы по ликвидации элементарной агротехнической, зоотехнической неграмотности, которыми охватить несколько сот тысяч человек по краю. Каждый район через эти курсы обязан пропустить всех агроуполномоченных, зооуполномоченных, бригадиров, статистиков, активных колхозников, делегатов женщин, членов сельсоветов. Особенное внимание надо придать подготовке бригадиров, командиров сельского хозяйства, для чего в каждом районе по отдельным кустам создать месячные, двухмесячные курсы бригадиров.

Газеты с начала подготовки до конца сева должны вести неослабную борьбу за весенний сев, за его качественную постановку; надо показать в печати ярко примерные образцы работы и на этих примерах учить работать других, в особенности широко освещать конкретные опыты борьбы за урожайность.

В отличие от прошлых кампаний весеннего сева—в текущем 1932 году все работы весеннего сева в корне определены соответствующими сроками, а именно: сортирование семян полностью закончить к 1 марта; ссыпку семян фондов в колхозах—75% к 15 февраля и 25% к 1 апреля, сбор фуражных фондов для обобществленного скота — в феврале 1932 г.

Ремонт тракторов 75% к 15 марта и 25% к 1 апреля; обмен семян госсортфонда окончить к 15 февраля, а межсортный товарно-сортный к 1 марта. Землеуказания колхозам и коопхозам закончить не позднее 1 апреля. Сроки весеннего сева установить всего 25 суток. Производственные планы в колхозах составить к 1 февраля, а рабочие планы не позднее чем за 2 недели до начала сева.

Эти сроки должны быть выдержаны до конца каждым районом, совхозом, сельсоветом, селом, колхозом, МТС и коопхозом.

В соответствии с установленными сроками должны быть расставлены средства производства, все силы и развернута массовая работа по выдвижению встречных планов и предложений и обеспечено четкое оперативное руководство.

Вся работа по весеннему севу должна быть переключена на ударничество и социалистическое соревнование. Выделить премиальные фонды для лучших бригад, колхозов, совхозов, МТС, сельсоветов, районов. Особенное внимание обратить на соцсоревнование бригад земельных обществ, отдельных групп, так как опыт осеннего сева показал, что соревнование между бригадами, внутри бригад было поставлено слабо, не было постоянной проверки работы и освещения результатов работы.

Предстоящий праздник первой борозды превратить в массовый праздник трудящихся. В этот день надо подвести итог окончания подготовительных работ, вскрыть слабые участки, прове-

рять боеспособность и вступить во всеоружии в полевые работы. Надо праздник первой борозды обставить лучше и с художественной стороны: показать победы, которые имеются на фронте сельского хозяйства в каждом совхозе, колхозе, сельсовете, коопхозе, МТС.

Массовая работа со стороны организаций должна направляться на подъем энтузиазма так, чтобы наряду с имеющимися формами работы выдвигались новые формы работы. Надо перенести опыт Фоминского района—установление почетных грамот, вывешивание досок с именами и фамилиями лучших ударников, активных колхозников.

Промышленные профсоюзные организации должны усилить шефскую работу по усилению подготовки к весеннему севу (посылка бригад, заслушивание докладов, выезды и т. д.).

Все культурно-бытовые организации деревни должны повернуться лицом к весеннему севу, развертывая работу по общественному питанию во время работ, организуя детплощадки, детясли, создавая условия работы женщине.

Весенняя посевная кампания проходит в обостренной классовой обстановке. Классовые враги будут принимать все меры, дабы сорвать третий большевистский сев.

Всем проискам классовых врагов, их агентам—правым оппортунистам, левым загибщикам, примиренцам дадим решительный отпор, объединяя рабочие массы колхозников и бедняцко-средняцкие массы вокруг генеральной линии партии—в этом залог победы, залог успешного проведения третьего большевистского сева в крае.

Резолюция III Нижегородской Краевой партконференции

По отчетному докладу Нижкрайкома ВКП(б)

Заслушав и обсудив отчетный доклад тов. Жданова о работе Нижегородского Краевого комитета ВКП(б)—III краевая партконференция признает политическую линию Крайкома правильной, целиком и полностью соответствующей решениям XVI партсъезда, последующим директивам ЦК ВКП(б) и решениям II краевой партконференции. Конференция считает практическую работу Крайкома вполне удовлетворительной.

На основе правильного проведения линии партии, развернутого социалистического наступления, край из аграрно-индустриального превратился в индустриально-аграрный (удельный вес промышленности 61 проц.) и стал краем передового машиностроения, станкостроения и химии. Основные фонды промышленности с 165 млн. рублей на 1 октября 28 г. выросли до 600 млн. рублей на 1 января 32 года.

По ряду важнейших отраслей хозяйства и предприятий края пятилетний план выполнен и перевыполнен в 3 года и полностью обеспечена возможность выполнения всего плана в четыре года.

Окончательно закреплена промышленная специализация края, как края тяжелой индустрии, с преобладанием общего и транспортного машиностроения, химии и лесохимии (группа «А» уже составляет в 1931 г. 60 проц. всей выработки промышленности края). В крае освоены ряд новых производств: автомобили, думпкары, станки, нержавеющие стали, никром, бумага, буровой инструмент, ряд с.-х. машин.

Закончен стройкой и пущен ряд крупнейших предприятий: гигант социалистической индустрии—первый в мире по технике—автозавод, станкозавод, радиокомбинат и др.

На основе мощного движения бедняцких и середняцких масс крестьянства края в колхозы, на основе осуществления правильной ленинской политики в деревне, охват коллективизацией бедняцко-средняцких масс поднялся до 45 проц. на 1 января 32 года. На основе производственных успехов совхозов и колхозов, достигнуты значительные успехи по пути превращения края из потребляющего в производящий, в специализации с. х. края и в повышении его товарности. В 1931 г. край занял второе место в СССР по севу льна.

Национальные автономии края добились крупнейших результатов в хозяйственном и культурном строительстве.

В крае введено всеобщее начальное обучение, развернута огромная работа по подготовке новых кадров.

Гигантски возросла активность рабочих, колхозных и трудящихся масс, получив свое выражение в невиданном росте социалистических форм труда, социалистическом соревновании и ударничестве и хозрасчетном движении.

Парторганизация еще более укрепила и сплотила свои ряды, повысила свою руководящую роль во всем социалистическом строительстве, численно возросла, ставши сотысячным отрядом большевиков.

Всех этих успехов краевая парторганизация добилась под руководством ленинского ЦК во главе с тов. Сталиным, под руководством Крайкома, на основе неуклонного осуществления генеральной линии партии, решительного наступления на капиталистические элементы, в беспощадной борьбе с оппортунизмом на два фронта, как с правым, главной опасностью на данном этапе, так и «левым» оппортунизмом,

примиренчеством к уклонам и гнилым либерализмом, на основе осуществления внутривластной демократии и самокритики.

Под руководством Крайкома ВКП(б) краевая парторганизация, ведя на деле борьбу за реализацию 6 условий тов. Сталина, добилась первых серьезных успехов в перестройке работы и руководстве по-новому.

I.

Одобрив и присоединяясь к тезисам ЦК к XVII партконференции о директивах по составлению второй пятилетки, краевая конференция считает, что эти директивы являются документом всемирно-исторического значения, дающим развернутую программу завершения построения социалистического общества, ликвидации классов и полной реконструкции всего народного хозяйства СССР на основе новейшей техники.

Конференция поручает Краевому комитету партии, на основе решений партии о второй пятилетке, разработать вторую пятилетку края, предусматривающую коренную реконструкцию всего хозяйства края, развитие ряда новых отраслей промышленности и дальнейшее превращение края в один из крупнейших индустриальных центров Советского союза.

Разработка второй пятилетки должна предусмотреть разрешение таких важнейших проблем, как: проблема Большой Волги, постройка на Волге мощной гидроэлектростанции, полное разрешение вопроса о создании энергетической базы для промышленности, создание краевой металлургической базы, широкое освоение и использование лесных массивов и богатств, использование всех имеющихся в Нижнем крае внутренних возможностей и природных богатств (стройматериалы, торф, фосфориты и др.), широкое развертывание нового ж.-д. строительства и электрификация важнейших ж.-д. линий, строительство и благоустройство новых городов и превращение Н.-Новгорода и др. крупнейших центров края в образцовые социалистические города, дальнейшее развертывание транспортного машиностроения на новейшей современной технической базе, развитие станкостроения, превращение Нижнего края в центр автомобильной промышленности Советского союза, подведение под с. х. Нижнего края передовой машинной базы (МТС), разрешение проблемы крупного социалистического животноводства и мощное развитие технических культур.

На этой основе должно быть достигнуто во 2-ю пятилетку изживание элементов хозяйственной и культурной отсталости национальных автономий края.

Подчеркивая исключительное значение четвертого, завершающего года пятилетки, предусматривающего огромные темпы прироста промышленной продукции, постройку и достройку новых предприятий, дальнейшее развертывание и социалистическое переустройство с. х. на базе совхозов и колхозов,—конференция считает, что все силы рабочего класса, колхозников и всех трудящихся под руководством парторганизации должны быть мобилизованы на полное выполнение плана четвертого года пятилетки.

Конференция отмечает, что, несмотря на значительный прирост валовой продукции промышленности края в 1931 году, по сравнению с 1930 годом, программа 1931 г. закончена с значительным невыполнением и совершенно неудовлетворительными результатами в сни-

жении себестоимости. Основными причинами этого невыполнения являются: неперестроенность работы большинства партийных, хозяйственных и профсоюзных организаций в проведении указаний тов. Сталина (обезличка, уравниловка, слабое техническое руководство и внутривластное планирование); неудовлетворительная работа транспорта, особенно в I квартале 31 года, и плохая работа НИГРЭС, дезорганизовавшая работу промышленности, особенно в четвертом квартале 1931 года. Конференция обязывает все партийные, хозяйственные, советские и профсоюзные организации добиться, на основе действительной перестройки своей работы и руководства по-новому, полного выполнения промфинплана.

Конференция поручает Краевому комитету партии в области развертывания промышленности сосредоточить свое внимание на следующих важнейших задачах:

1. На основе действительного внедрения хозяйства, ликвидации уравниловки и обезлички, конкретного хозяйственного руководства, улучшения технического руководства и планирования, внедрения рационализации, мобилизации всех внутренних ресурсов, добиться полного выполнения качественных показателей, роста производительности труда, выполнения заданий по снижению себестоимости и улучшения качества продукции.

2. Вступление в строй ряда крупнейших предприятий с передовой техникой (автомобильный завод, станкозавод и др.), ставит перед всей краевой парторганизацией и в особенности перед парторганизациями новых предприятий, как важнейшую политическую и хозяйственную задачу, быстрое овладение новой техникой и налаживание производственного процесса, укрепление технического руководства, формирование и закрепление квалифицированных кадров новых предприятий, борьбу за скорейшее преодоление так называемых «детских болезней» пускового периода.

3. Подчеркивая особое политическое и хозяйственное значение практического разрешения задачи освобождения нашего хозяйства от импорта, конференция поручает Краевому комитету партии и обязывает все хозяйственные, партийные и профсоюзные организации фабрик и заводов края во всей полноте поставить и практически разрешить вопрос о замене импорта собственным производством.

4. В виду того, что состояние энергетической базы в Нижнем крае не удовлетворяет возрастающих потребностей промышленности и в связи с неудовлетворительной работой существующей основной станции НИГРЭС, отсталостью и неудовлетворительностью топливной базы НИГРЭС — Гидроторфа, конференция поручает Краевому комитету: а) коренным образом упорядочить работу НИГРЭС, закончить в срок постройку четвертой очереди, сетей и подстанций НИГРЭС, добиться полного использования мощности НИГРЭС и обеспечения НИГРЭС топливом, обеспечив выполнение плана торфозаготовок и коренную реконструкцию хозяйства Гидроторфа; б) конференция приветствует решение ЦК о постройке в пределах края мощной гидроэлектростанции, которая явится базой дальнейшей индустриализации края. Конференция одобряет решение Крайкома о постройке ее в районе Чебоксар и поручает Краевому комитету партии развернуть все необходимые подготовительные работы к строительству станции; в) форсировать

постройку Сорново—Канавинской и окончание Ижевской ТЭЦ; г) обеспечить приступ к строительству Маргрэса и Вятгрэса в самое непродолжительное время.

5. Считая, что развитие металлургии, в особенности производства высококачественных сталей, имеет особое значение, конференция поручает Крайкому партии добиться полного разрешения вопросов о развитии металлургии в Омутной, реконструкции и развития металлургического производства в Приоках и Ижевске.

6. Огромное развертывание в 1932 г. работы по строительству новых заводов (аккумуляторный, агломерационный и др.), завершение строящихся объектов (Новое Сорново, Стеклострой, и др.), реконструкция существующих предприятий (Ижевск, «Кр. Сорново», Кулебаки, Выкса и др.), огромное развертывание коммунального строительства (Нижний, Ижевск, Вятка, Дзержинск), обязывают все партийные, хозяйственные и профсоюзные организации немедленно развернуть работу по подготовке к строительству, полному обеспечению стройматериалами, вербовке рабочей силы, механизации строительства и выполнению плана по снижению себестоимости.

7. Одобряя меры, принятые Крайкомом партии по развертыванию производства местных и новых стройматериалов, конференция ставит перед хозяйственными и советскими организациями задачу коренного усиления добычи и производства дефицитных материалов: гравия, бута, кирпича, цемента, а также новых стройматериалов: фибролит, теплотетон и др.

8. Выполнение плана народного хозяйства края требует дальнейшего улучшения работы железнодорожного и водного транспорта: перед парторганизациями на железных дорогах стоит задача полного проведения спаренной езды, ликвидации обезлички, выполнения графика, выполнения плана перевозок, поднятия труддисциплины, проведения ремонта пути, снижения процента больных паровозов и вагонов до планового. Конференция поручает Крайкому добиться более усиленных темпов работы по реконструкции Нижегородского железнодорожного узла и постройке моста через Волгу.

В области водного транспорта конференция ставит перед хозяйственными, партийными и профсоюзными организациями Волги задачу успешного проведения судоремонта, подготовки и проведения навигации.

Одновременно конференция требует решительной борьбы с обезличкой, введения сдельщины и хозрасчета на водном транспорте и поднятия труддисциплины.

Конференция поручает Крайкому добиться ускорения постройки Нижегородского порта, механизации погрузо-разгрузочных работ, реконструкции Сорновской и Мордовщинской судоверфей, постройки Досчатинской судоверфи, развертывания мелкого судостроения и разрешения нового комплекса вопросов, связанных с судоходством на мелких реках (Вятка, Ветлуга). Одновременно конференция поручает Крайкому наметить практические меры к разрешению проблемы прямого водного пути Нижний—Москва и реконструкции водного транспорта на Волге.

9. Отмечая исключительное значение дорожного дела и безрельсовых путей, конференция обязывает все партийные и советские органи-

зации полностью выполнить план дорожного строительства.

10. Отмечая отсталость телеграфной и телефонной связи в крае, конференция поручает Крайкому добиться коренного улучшения в работе органов связи, уделив особое внимание организации связи края с нацавтономиями и глубинными районами.

11. Индустриальное развитие края с настоятельной необходимостью выдвигает задачу широкого развертывания работ по изучению естественных богатств края, перестройке работы научно-исследовательских институтов в соответствии с задачами социалистической индустриализации края.

II.

На основе осуществления генеральной линии партии, развернутого социалистического наступления и решительной борьбы с кулачеством, краевая парторганизация добилась решающих успехов в области вовлечения бедняцко-средняцких масс края в колхозное строительство.

Колхозы края показали все преимущества крупного социалистического хозяйства перед единоличным хозяйством, добились серьезных успехов в повышении урожайности с. х. и в повышении материального и культурного положения колхозных масс.

Отмечая, что за истекший период колхозы края добились некоторых успехов в области организационно-хозяйственного укрепления, конференция подчеркивает, что основным недостатком в колхозном строительстве все еще является организационно-хозяйственная слабость колхозов и в связи с этим низкая производительность труда и низкая урожайность.

1. Центральной задачей парторганизаций, советов и колхозного движения на данном этапе является организационно-хозяйственное укрепление колхозов в их нынешней артельной форме развития.

Важнейшим вопросом в этой области является правильная организация труда на основе сдельщины и учета, ликвидация уравниловки и обезлички, борьба с кулацко-рваческими тенденциями в выполнении колхозами своих обязательств перед государством, социалистическое воспитание колхозников и подготовка новых кадров.

2. В соответствии с решением ЦК, на основе организационно-хозяйственного укрепления колхозов, краевая парторганизация ставит задачу в основном завершить в 32—33 году сплошную коллективизацию края и ликвидацию кулачества как класса на этой основе. Конференция предлагает парторганизациям решительную борьбу с имевшейся в отдельных районах погоней за дутыми цифрами коллективизации, с подменой массовой работы голым администрированием, что ничего общего не имеет с линией партии в борьбе за коллективизацию.

МТС является основной базой в социально-технической реконструкции с. х. и ведущим орудием в борьбе за сплошную коллективизацию. В 1932 г. в крае должно работать 105 МТС. Конференция обязывает все парторганизации укрепить МТС лучшими хозяйственными, партийными и техническими кадрами и добиться полного использования тракторной работы и образцовой постановки работы хозяйства в МТС.

3. Отмечая растущее значение совхозов в с. х. края, конференция считает, что значительная часть совхозов неудовлетворительно справились с выполнением поставленных перед ними задач в области повышения урожайности, продуктивности животноводства и выполнения обязательств перед государством, что свидетельствует о наличии буржуазных тенденций в руководстве некоторых совхозов и плохого управления ими. Конференция считает, что важнейшей задачей в работе совхозов является действительное осуществление хозрасчета, ликвидация обезлички и уравниловки, и на этой основе борьба за агротехнику, за повышение урожайности и за поднятие товарности в совхозах.

4. Конференция решительно предупреждает партийные организации против недооценки единоличного сектора, все еще занимающего большой удельный вес в с. х. края.

Конференция предлагает всем парторганизациям, на основе усиления массовой работы, показа лучшего опыта колхозов, на основе борьбы с кулацким влиянием и усиления воспитательной работы, обеспечивая правильные взаимоотношения с бедняцко-средняцкими массами единоличников, добиться их вовлечения в колхозы.

5. Силы колхозных и бедняцко-средняцких масс должны быть мобилизованы под руководством краевой парторганизации на успешное проведение весеннего сева, ухода за посевами и уборки. Центральной задачей является борьба за качество производства, за агротехнику, за повышение урожайности, за продуктивность животноводства, за дальнейшее укрепление и развитие специализации с.-х. края. «Теперь центр тяжести всей нашей работы лежит не в области расширения посевных площадей, а в борьбе за урожай, в поднятии урожайности, в организации уборки» (Молотов).

Конференция обязывает все партийные, советские, земельные и колхозные организации немедленно развернуть полностью все подготовительные, хозяйственные и организационно-массовые мероприятия по подготовке и развертыванию весенне-посевной кампании (подготовка кадров, семена, ремонт машин, завоз с.-х. машин, удобрения, проведение агротехнических мероприятий и т. д.).

6. Крупнейшим недостатком в борьбе за социалистическую реконструкцию сел. хоз. является недопустимая слабость работы в осуществлении задач развития социалистического животноводства, что свидетельствует о недостаточном повороте партийных и советских организаций к животноводству. Конференция требует от всех организаций края действительно поворота лицом к животноводству, большевистской боевой работы по практическому разрешению животноводческой проблемы в крае, на путях социалистического животноводства (совхозные, коопхозные и колхозные стада, МТФ, СТФ, ФВМ и т. д.).

Конференция предлагает добиться коренного улучшения качественных показателей в развитии животноводства (продуктивность, борьба с потерями, расширение кормовой базы, выращивание и уход за молодняком и т. д.).

III.

Конференция считает, что в результате успехов индустриализации края, роста и укрепле-

ния колхозного движения, значительно поднялось материальное и культурное положение рабочих и трудящихся масс (поднялась заработная плата, ликвидирована безработица, подавляющее большинство рабочих переведено на 7-часовой рабочий день).

Успешно осуществляется дело культурной революции, введен всеобщий и ликвидирована, в основном, неграмотность во всем крае, значительно выросла районная и низовая печать; создана широкая сеть средних и высших учебных заведений, расширена сеть клубов и дворцов культуры.

Конференция считает, что дальнейшее улучшение материального положения и культурно-бытового обслуживания рабочих масс является одной из важнейших политических задач, и предлагает парторганизациям и Крайкому сосредоточить свое внимание на следующих мероприятиях:

1. Полное выполнение решений ЦК о коммунальном и жилищном строительстве Н.-Новгорода, превращение его в образцовый соцгород Советского союза, усиление темпов жилищно-коммунального строительства Ижевска, Вятки, Дзержинска и крупных новостроек.

2. Усиление работы парторганизаций в области перестройки кооперации и госторговли, развертывание товарооборота и советской торговли, организация самозаготовок, развертывание пригородных хозяйств, борьба с замораживанием товарооборота и проявлениями нэпманского духа в кооперации и госторговле, улучшение работы магазинов, столовых и фабрик-кухонь.

3. В области культурной революции конференция поручает краевому комитету и в дальнейшем осуществлять большевистскими темпами культурное строительство, расширяя сеть школ, клубов, кино, радио, детских учреждений дошкольного воспитания, сеть низовой печати, развертывая издательское дело и укрепляя полиграфическую его базу.

Боевой задачей является повсеместное осуществление семилетнего начального обучения в крае, окончательная ликвидация неграмотности и решительное подтягивание темпов социально-культурного строительства в нацавтономиях и нацрайонах.

Конференция поручает краевому комитету добиться коренного улучшения качества всей культурной работы, ее идейной выдержанности в коммунистическом духе, ведя решительную борьбу с протаскиванием буржуазных и мелкобуржуазных теорий со всеми чуждыми марксизму-ленинизму взглядами.

Школа, печать и вся сеть культурных учреждений должны явиться могучим орудием по преодолению всех пережитков капитализма в сознании людей, орудием коммунистического воспитания сознательных строителей социалистического общества. В связи с этим необходимо значительное улучшение подготовки культкадров и их правильное использование.

IV.

Развитие всех отраслей хозяйства и культуры края требует огромного внимания к делу подготовки и переподготовки кадров, правильного их использования и расстановки. Конференция поручает Крайкому уделить особое внимание на укрепление руководящими партийными, хозяйственными, техническими кадрами решающих участков: новостройки, транспорт,

торговля, кооперация, лесное хозяйство, МТС и т. д.

Конференция отмечает огромный рост и выдвижение новых кадров из числа ударников в промышленности и сельском хозяйстве, подготовку новых кадров из рабочих. Придавая решающее значение кадрам, их росту, правильной расстановке и использованию, конференция обращает внимание всех парторганизаций на необходимость бережного отношения к кадрам, поощрения лучших и выдвижения их на командные посты.

Путем повседневной учебы необходимо повышать хозяйственный, технический и политический уровень работников, требуя со стороны директоров и других руководящих кадров строгого изучения порученной работы и знания дела по существу.

Конференция поручает Крайкому обеспечить дальнейшее улучшение состава учебных заведений, повышение качества учебы, укрепление ВУЗ'ов, ВТУЗ'ов и научно-исследовательских институтов пролетарскими и научными кадрами.

Подготовка пролетарских специалистов и научных работников происходит в обстановке ожесточенной классовой борьбы. Конференция обязывает парторганизации в деле подготовки кадров обеспечить четкое проведение марксистско-ленинского воспитания, развертывание решительной борьбы и разоблачение чуждых теорий, решительное проведение марксистско-ленинской методологии во всех областях науки и оказание практической помощи основной массе близких нам специалистов.

V.

В борьбе за большевистские темпы развернутого социалистического наступления огромную роль играют массовые организации пролетариата: советы, профсоюзы, кооперация, комсомол, добровольные общества и общество изобретателей.

Гигантские успехи, достигнутые в деле социалистического строительства в промышленности и с. х. края, стали возможны только на базе дальнейшего роста огромной активности рабочего класса и трудящихся масс, выразившейся в широком развитии соцсоревнования и ударничества, встречном планировании и т. д. Возглавляя растущую инициативу рабочих-ударников — соцсоревнование и ударничество, — профсоюзы добились улучшения своей работы.

Однако, конференция считает, что эти успехи являются далеко недостаточными. Профорганизации далеко не овладели методами руководства по-новому, в новых условиях.

Важнейшей задачей профсоюзных, хозяйственных и партийных организаций является дальнейшее развитие и поднятие на высшую ступень соцсоревнования и ударничества, превращая это движение в школу классового воспитания, в особенности вновь вливающихся в предприятия рабочих. В связи с этим, еще больше должна быть повышена роль коммунистов и комсомольцев, как передовиков соцсоревнования и ударничества.

Дальнейшее развертывание соцсоревнования и хозрасчетного движения возможно лишь при перенесении центра тяжести всей работы хозяйственных и партийных организаций в цех, бригаду, смену.

Конференция считает, что действительным мерилom перестроенности работы профсоюзных, партийных и хозяйственных организаций и выполнения 6 условий тов. Сталина является полное выполнение качественных и количественных показателей промфинплана.

Наличие трэд-юнионистских, оппортунистических тенденций в отдельных звеньях профорганизаций и оппортунистических тенденций в некоторых хозяйственных организациях, проявившихся в разрыве повышения заработной платы от вопросов поднятия производительности труда и борьбы за промфинплан и т. д. обязывает парторганизации и профсоюзное руководство беспощадно бороться с этими настроениями, развертывая пролетарскую самокритику, разоблачая оппортунистические элементы, привлекая к руководству профорганов новые кадры из ударников и организаторов соцсоревнования.

Конференция обязывает профруководство оказывать повседневное внимание вопросам культурно-бытовых нужд рабочего класса.

За истекший период значительно улучшилась работа советов, повысилась их руководящая роль в социалистическом строительстве, улучшился руководящий состав и связь с массами.

В результате ликвидации округов и проведенного районирования в значительной степени укрепилось районное звено.

Продолжая дальнейшее укрепление района, конференция обязывает краевые и районные организации добиться улучшения руководства низовыми звеньями (село), укрепления лучшими кадрами и укрепления сельского бюджета.

С целью борьбы за дальнейшее улучшение госаппарата и решительное пресечение бюрократических извращений, до сих пор еще имеющих место как в краевых, так и районных и низовых органах советской власти, конференция указывает на необходимость действительной проверки исполнения директив партии, широкого привлечения актива к работе секций, советов, дальнейшего упрощения аппаратов и укрепления районного и низового звена (сельсовет) лучшими квалифицированными кадрами работников.

Конференция особо подчеркивает, что выполнение финансового плана является важнейшей задачей в борьбе за народно-хозяйственный план завершающего года пятилетки. Конференция предлагает всем парторганизациям обеспечить систематическое и полное выполнение плана мобилизации средств, ведя беспощадную борьбу с самотеком и оппортунистической недооценкой мобилизации средств.

Конференция обязывает все партийные организации полностью и в срок выполнить план государственных заготовок.

Со времени II партконференции краевая организация добилась некоторых сдвигов в работе среди женщин.

Тем не менее, работе среди женщин не уделяется достаточного внимания. Это особенно относится к работе среди женщин в деревне и работе по вовлечению женщин в производство. Совершенно недостаточно поставлено дело вовлечения работниц и передовых колхозниц в партию.

Конференция обязывает все партийные, профессиональные и др. организации улучшить свою работу по мобилизации трудящихся масс женщин вокруг задач соцстроительства.

Краевая организация комсомола значительно выросла и окрепла, значительно увеличилась роль комсомольских организаций в социалистическом строительстве, в мобилизации сил рабочей и колхозной молодежи вокруг задач социалистического строительства, повысился идейно-политический уровень рядов комсомола.

Возрастающее значение молодежи, комсомола и пионерских организаций требует усиления внимания и повседневной помощи со стороны партийных организаций. Особое внимание необходимо уделить улучшению качества работы КСМ, его большевистскому воспитанию, росту партядра, укреплению его рядов и ликвидации текучести.

Конференция предлагает партийным организациям осуществлять повседневное практическое руководство делом марксистско-ленинского воспитания комсомола и оказывать им практическую помощь путем подбора выдержанных кадров пропагандистов, учебы комсомольского актива на парткурсах и т. д.

VI.

Краевая конференция с удовлетворением отмечает успехи социалистического строительства в национальных автономиях края. Успехи социалистической индустриализации и реконструкция сельского хозяйства края обеспечили ускорение темпов ликвидации элементов хозяйственной и культурной отсталости нацавтономий, нацрайонов.

Партийные организации нацавтономий добились под руководством Крайкома партии этих достижений в результате непримиримой борьбы с великодержавным шовинизмом, как главной опасностью, и местным национализмом, в результате правильного осуществления ленинской национальной политики.

Конференция предлагает и в дальнейшем неуклонно проводить линию на социалистическую индустриализацию нацавтономий, преодолевая отставание на отдельных участках промышленности, на переделку сельского хозяйства, на форсирование культурного строительства в национальных автономиях.

Конференция поручает Крайкому и парторганизациям нацавтономий обратить самое серьезное внимание на создание и укрепление национальных пролетарских кадров, в особенности кадров квалифицированных рабочих и кадров производственно-технической интеллигенции из националов-рабочих и колхозников.

Отмечая значительные успехи в деле коренизации аппарата в национальных автономиях, конференция поручает Крайкому и парторганизациям неуклонно продолжать эту линию, вовлекая в советский аппарат националов-рабочих и передовых колхозников и колхозниц.

Конференция обязывает все краевые органы обеспечить еще большее внимание и помощь в деле хозяйственно-культурного строительства в нацавтономиях и, в частности, в разработке вопросов планирования хозяйственно-культурного строительства, изучения и выявления производительных сил путем изыскательных работ, использования естественных ресурсов.

VII.

На основе последовательного осуществления генеральной линии партии, решительной борьбы с правым оппортунизмом как главной

опасностью, «левым» оппортунизмом, примиренчеством к ним и гнилым либерализмом, путем развернутого большевистского проведения внутривнутрипартийной демократии и самокритики, краевая организация под руководством Крайкома значительно выросла, еще больше укрепила свои ряды, обеспечила рост, доверие и авторитет к партии со стороны рабочих и колхозных масс края и представляет единый, сплоченный отряд ленинской партии.

Краевая парторганизация под руководством Крайкома вела решительную борьбу со всеми проявлениями оппортунизма как в теории (Резник, Шапочкин, Мусатов), так и на практике (Сормово, Муром, Воскресенск, Богородск II, Арбаж), мобилизуя и идейно воспитывая организацию вокруг борьбы со всеми извращениями генеральной линии партии, с конкретными проявлениями оппортунизма.

Отмечая значительный рост рядов организации за счет передовых рабочих и лучших колхозников, улучшение методов массовой вербовочной работы, конференция ставит перед краевой организацией задачу еще большего вовлечения в партию рабочих-ударников.

Особое внимание необходимо уделить усилению систематической работы в крупных предприятиях края, где имеются большие резервы пролетарского актива и где парторганизация должна в кратчайший срок повысить удельный вес партядра.

Серьезное внимание должно быть уделено увеличению партядра в колхозах, в совхозах, а также в промкооперации. Конференция поручает Крайкому и всем парторганизациям края, на основе улучшения работы сети партпросвещения и вовлечения кандидатов в практическую работу, добиться действительно большевистского воспитания их.

В результате перестройки партийно-массовой работы, значительно улучшилось качество партийной работы. Конференция предлагает продолжить работу по перестройке партийно-массовой работы и укреплению работы в цехе, бригаде, группе, еще более развертывая внутривнутрипартийную демократию и большевистскую самокритику.

Конференция отмечает идейно-политическое сплочение партийной организации на основе генеральной линии партии и решительной борьбы с оппортунизмом на два фронта, идейно-политический рост ее кадров и широких масс членов партии. Конференция ставит перед всеми парторганизациями как важнейшую задачу дальнейшее повышение теоретического уровня партактива, что возможно только на основе изучения теории марксизма-ленинизма. В связи с этим необходима разгрузка партактива от заседаний, специальные отпуска, организация курсов для партактива, широкое участие партактива в кружках по истории партии и ленинизму и т. д.

Письмо тов. Сталина в редакцию «Пролетарской революции» ставит перед парторганизацией задачу еще большего укрепления бдительности и борьбы со всеми проявлениями либерализма, со всеми попытками троцкистских и иных контрабандистов извратить историю нашей партии и марксистско-ленинскую теорию.

Конференция считает, что вскрытые т. Сталиным принципиально-политические и исторические ошибки в четырехтомнике «Истории ВКП(б)» со всей остротой ставят вопрос о по-

вышении бдительности партийных организаций, решительной борьбы их со всеми чуждыми марксизму-ленинизму взглядами, с гнилым либерализмом.

Конференция поручает Крайкому принять все необходимые меры для перестройки всей научно-теоретической работы и увязки ее с практикой.

Конференция считает, что работа по марксистско-ленинскому воспитанию, особенно с кандидатами, все еще не соответствует поставленным задачам. Конференция поручает Крайкому и всем партийным организациям в кратчайший срок добиться перелома в этой работе, бросить на этот участок лучшие пропагандистские и агитаторские силы.

Конференция подчеркивает, что в крае имеются налицо все средства и условия для полного выполнения народно-хозяйственного плана четвертого, завершающего года пятилетки.

Коренным условием выполнения всех стоящих перед парторганизациями задач является перестройка руководства партийных, профсоюзных и хозяйственных организаций по-новому, на основе овладения знанием дела по существу, овладения техникой порученного дела, решительного искоренения так называемого «общего», бумажного руководства и перехода по всей линии и к конкретному, оперативному большевистскому руководству, осуществляя на деле проверку исполнения и доводя дело до конца.

Перестройка работы партийных, профсоюзных и хозяйственных организаций должна обеспечить мобилизацию всех сил и резервов, использование всех возможностей, имеющихся в крае, еще лучшую мобилизацию рабочих и трудящихся на преодоление трудностей и полную реализацию задач четвертого года пятилетки.

Парторганизации, возглавляя всю работу по перестройке советских, профсоюзных, хозяйственных, комсомольских и других массовых организаций, должны быть образцом работы и руководства по-новому.

Под руководством партии и ее ленинского ЦК во главе с тов. Сталиным, наша страна невиданными темпами развертывает соцстроительство. Построен фундамент социалистической экономики.

Окончательно и бесповоротно решен вопрос «кто—кого» в пользу социализма. Успешно ликвидируется кулачество как класс на базе сплошной коллективизации.

СССР вступил в период социализма.

В программе второй пятилетки партия наметила задачу завершить построение социалистического общества, полностью ликвидировать классы и произвести реконструкцию всего хозяйства СССР.

Наша партия выросла в гигантскую 2½-миллионную армию мировой революции. Под руководством ЦК наша партия разгромила оппортунистов всех мастей.

В борьбе двух систем—социализм побеждает. Капитализм переживает период упадка, небывалого в истории кризиса и разложения.

Нарастают во всем мире предпосылки революционного кризиса, растут и крепнут силы мировой революции.

Мировой экономический кризис и связанный с этим рост всех противоречий капитализма все в большей мере обостряют военную опасность. Империалисты явно готовятся к новой мировой войне, готовят военную интервенцию против СССР.

Политика страны Советов является политикой мира. Охраняя границы Советского союза, мы должны всячески укреплять мощь нашей Красной армии.

Конференция призывает все организации повысить свою бдительность, еще больше развернуть работу по укреплению обороноспособности страны и боеспособности Красной армии, по интернациональному воспитанию партийных рядов и широких рабочих и колхозных масс, воспитывая в них готовность активно защищать дело социализма в нашей стране и во всем мире.

Краевая парторганизация под руководством Крайкома, на основе генеральной линии партии, ведя решительную борьбу с оппортунизмом, непримиримо борясь за идейную чистоту ленинизма, приложит все силы в борьбе за преодоление всех трудностей и успешное выполнение пятилетки в четыре года.

Нижегородская организация была, есть и будет верным оплотом ЦК в борьбе за генеральную линию партии, в борьбе за мировую революцию, в борьбе за окончательную победу социализма.

Очередные вопросы

А. КОЖЕВНИКОВ

За ликвидацию обезлички и уравниловки в малокомплектных школах I ступени

Перестройка всей работы на основе ликвидации обезлички и уравниловки является важнейшей задачей каждой организации, каждого учреждения, в том числе одноклассных и малокомплектных школ I ступени, так как с этим связан вопрос повышения качества продукции.

В одноклассной школе, где работает только один учитель, не снижая его персональной ответственности за всю работу школы, необходимо обратить внимание на ликвидацию обезлички в работе школьного совета, комсомола, культуполномоченных и / ученических организаций.

Ликвидация обезлички в работе школьного совета и комсомола заключается в распределении конкретных и выполнимых заданий, входящих в круг деятельности школьного совета и комсомола, между отдельными членами этих организаций или, лучше, между бригадами из 2—3 человек комсомола и школьного совета. В данном случае распределение работы между представителями родителей учащихся и местных общественных организаций, входящих в состав школьного совета и комсомола, может быть примерно таково: одной бригаде вменяется в обязанность снабжение школы дровами (получение разнарядки, руководство заготовкой и вывозкой дров, прием дров); другой — оборудование рабочего уголка в школе и школьного земельного участка; третьей — организация помощи одеждой, обувью, питанием учащихся из беднейших слоев населения; четвертой — руководство ремонтом школы и исправлением инвентаря (постановка на общем собрании граждан вопроса о принятии самообложения на нужды школы, наем рабочих, надсмотр за ремонтом,

прием работы, проведение субботника в помощь школе и т. п.).

Работа культуполномоченных в условиях деревни заключается в надсмотре за аккуратной посещаемостью учащихся. В целях ликвидации обезлички в работе культуполномоченных все учащиеся школы должны быть распределены между культуполномоченными, лучше, конечно, если это распределение произведено равномерно, т. е. на каждого культуполномоченного приходится приблизительно одинаковое количество учащихся. Каждый культуполномоченный должен быть прикреплен к определенному участку деревни, должен иметь на руках список школьников, которые прикреплены к нему, и должен знать в лицо всех этих школьников. Культуполномоченный должен быть научен педагогическим приемам выявления причин непосещаемости.

В работе ученических организаций (групповой совет, учком, редколлегия, кружки) обезличка также не должна иметь места. Работа в форме определенных заданий должна быть распределена между бригадами из членов ученических организаций.

Прикрепление одной бригады к сбору и раздаче тетрадей дает большую экономию во времени, потребном на эту работу, а обезличка в этом деле вносит большой беспорядок в школьную работу.

Выдачу книг из ученической библиотеки можно поручить другой бригаде, которая будет являться ответственной как за плановую выдачу книг, так и за техническое состояние книг и учебников.

В работе редколлегии распределение обязанностей между членами ее может идти по следующим линиям: сбор заме-

ток и распределение их по отделам стенгазеты, переписка заметок, изготовление рисунков, наклейка стенгазеты, раскрашивание лозунгов и заголовка в стенгазете. Следует обратить особое внимание на ликвидацию обезлички при организации досуга и отдыха школьников (спектакли, литературные утра, прогулки, игры и т. п.). Успех в этом деле и получение надлежащего эффекта всецело зависит от того, как будут распределены обязанности и сроки исполнения между учениками — организаторами досуга или разумного отдыха. Одни могут взять на себя подготовку стишков для декламаций, другие разучат пьеску, третьи приготовят декорации, четвертые приберут помещение, пятые проведут игры и т. д.

В практике однокомплектных школ, где на одного школьного работника приходится две или три группы, учитель широко использует помощь учащихся старших групп при организации работы с младшими группами, а также при организации учебной помощи неуспевающим учащимся школы. В данном случае прибегают к прикреплению бригад из учащихся старших групп к учащимся младших групп, к прикреплению сильных товарищей к менее успевающим товарищам группы. В целях улучшения качества учебы при этом также необходимо ликвидировать обезличку и уравниловку. Ученики старших групп хорошо должны знать, к какой младшей группе они прикрепляются, на какое время и для выполнения каких работ. Кроме того они должны знать, как будет производиться работа — бригадно или индивидуально и должны быть знакомы с целями и способами выполнения работы. Если работа будет выполняться индивидуально, — то следует установить — кто и к кому прикрепляется и где будет выполняться работа: в школе или на дому. Если работа будет производиться бригадно — то члены бригады за порученную работу договариваются нести коллективную ответственность и работу выполняют сообща. Неуспевающие учащиеся младших групп также должны знать — кто к ним прикреплен и какую помощь они будут получать от прикрепленного к ним товарища. Прикрепление лучше производить на продолжительное время. Это позволяет учащимся более близко познакомиться друг с другом, что в свою

очередь способствует улучшению качества работы. При выборе и прикреплении помощников необходимо соблюдать диффподход: ученики, интересующиеся более математикой, пусть помогают младшим или менее успевающим товарищам в работах математического характера; интересующиеся чтением, декламацией, каллиграфией и пр. пусть берут на себя работу по обучению этим дисциплинам. Диффподход позволяет более успевающим учащимся углублять и закреплять те знания и дисциплины, которыми они интересуются, и с большим интересом и лучшей продуктивностью выполнять возложенную на них работу.

Прочий актив деревни (это будут лица, интересующиеся школой или детьми, а также окончившие школу I степени, подростки) можно использовать в качестве руководителей детских школьных кружков. Одного из активистов, любителя радиослушания, можно прикрепить к кружку юных друзей радио, который пособит ребятам устроить простейший радиоприемник. Другого активиста можно прикрепить к детской ячейке ОДН; с помощью этого активиста и учителя, ребята ликвидируют неграмотность среди членов своей семьи, а возможно и во всей деревне. Третьего активиста можно попросить притти в школу со своим инструментом и научить ребят что-нибудь мастерить из дерева, железа и пр. материалов. Каждый активист-культурмеец должен знать, в какой день декады и в какое время дня он должен притти в школу, какую и как провести работу. В организации работы культурмейцу должен помочь учитель. Учащиеся-кружковцы в свою очередь должны знать, кто является руководителем их кружка, в какое время и какие занятия будут производиться в кружке.

При установлении мероприятий, способствующих ликвидации обезлички, необходимо обращать особое внимание на целесообразную расстановку сил всего актива школы и ее организаций (на основе учета интересов и способностей членов актива), обращать внимание на фактическую проверку исполнения дела, на развитие между бригадами соревнования и ударничества, премируя при этом активистов, давших в своей работе лучшие качественные показатели.

Ликвидация обезлички способами, указанными мной выше, позволяет учителю при помощи общественности по-

ставить работу на более высокую ступень по хозяйству школы, по аккуратной посещаемости и по ликвидации отсева учащихся, по поднятию дисциплины, санитарии и организации досуга школьников и т. д. Дает возможность уделять максимум внимания повышению своей квалификации и ликвидации основного недостатка школы на данном отрезке времени, заключающегося в том: «что обучение в школе не дает достаточного объема общеобразовательных знаний и неудовлетворительно разрешает задачу подготовки грамотных людей, хорошо владеющих основами наук».

В целях ответственности за выпускаемую продукцию в двухкомплектных школах при наличии четырех групп, возможно прикрепление учителя к одной группе до конца обучения в школе, что достигается следующим распределением групп между учителями:

	Учитель „А“	Учитель „Б“
I год . . .	I и III группы	II и IV группы
	II и IV „	III и I „
	III и I „	IV и II „
	IV и II „	I и III „

Теперь несколько слов об уравниловке в зарплате. Зарплата выдается за работу. Это понятно всем. Кто больше и лучше работает—тот должен и больше получать. Мерилом зарплаты труда должно служить не только время работы (продолжительность в часах), но и степень качества работы. Это теоретически также признается всеми, но практически это выполняется не всегда. В области оплаты труда просвещенца уравниловка по настоящее время занимает почетное место. Станным кажется тот факт, что учитель деревенской школы, который одновременно ведет занятия с двумя-тремя группами, с количеством учащихся в 60-70 человек, получает такую же зарплату, как и его товарищ, который в соседней школе ведет одну группу с количеством учащихся в 30-40 человек. Такие случаи не единичны. Как правило, необходимо отметить, что учителя, которые ведут две-три группы учеников, в них имеют всегда больше законной нормы на 30-50%.

Мне кажется, двух и трехгруппники на школьную работу труда затрачивают

гораздо больше, нежели одногруппники. Первым приходится больше уделять времени и на подготовку к занятиям (планирование, подбор и продумывание материала) и больше затрачивать энергии при выполнении самой работы (нужно дать задания одним, успокоить других, проверить третьих и т. п.). Ведь с двух-трехгруппников спрашивают такого же качества работы, что и с одногруппников. В части качества продукции двух-трехгруппники не только не отстают от одногруппников, но очень часто дают лучшие показатели. Последнее объясняется не только умением организовать работу с двумя-тремя группами и знанием техники педагогического мастерства, а главным образом напряженностью труда, уплотнением рабочего дня.

Основываясь на опыте, я полагаю, что легче вести занятия с одной группой с количеством учащихся в 65 человек, нежели с двумя группами хотя бы с количеством учащихся в обеих группах в 30-35 человек.

Неудивительно, что молодые учителя стремятся поступить на работу в многокомплектные школы, где на одного учителя падает только одна группа, и бегут из тех школ, где на учителя приходится две-три группы. В данном случае молодых работников пугает не только трудность занятий с детьми вообще, но главным образом специфические трудности занятий одного учителя одновременно с двумя-тремя группами.

Сделать так, чтобы на каждого учителя была одна группа, не в каждой деревне представляется возможным, так как одна группа с количеством учащихся в 40-50 человек может быть только в довольно крупных населенных пунктах. Но отразить повышенную напряженность труда учителей, ведущих две-три группы, через систему зарплаты необходимо. Это даст возможность привлечь в одноклассные и малокомплектные школы педагогическую молодежь, а также и работников с повышенной квалификацией, имеющих стаж практической работы с несколькими группами.

А все это, в конечном итоге, будет способствовать повышению качества продукции малокомплектных школ.

Принципы составления учебно-производственных планов в школе

В «Нижегородском просвещенце» № 8—9 за 1931 г. была помещена статья т. Пospelова о принципах составления учебно-производственных планов для школ Соцвоса на 1931—32 уч. год.

Хотя т. Пospelов и пишет, что: «на мысли, изложенные в этой статье, следует смотреть, как на попытку дать необходимые ориентировки в данном вопросе», тем не менее принимать эти установки как ориентировочные, нельзя, ибо они противоречат постановлению ЦК ВКП(б) о начальной и средней школе и тем требованиям, которые предъявляют к школе новые программы.

Во главу педагогического процесса т. Пospelов в своей статье выдвигает участие школы в соцстроительстве. Борьба с коренным недостатком школы, заключающимся, как известно, в том, «что обучение в школе не дает достаточного объема общеобразовательных знаний и неудовлетворительно разрешает задачу подготовки для техникумов и высшей школы вполне грамотных людей, хорошо владеющих основами наук» — в статье т. Пospelова не находит яркого отражения и не стоит в центре планирования. Предлагаемые в статье схемы учебно-производственных планов имеют в виду еще прежние комплексные программы, а не программы систематизированных знаний по предметам.

Благодаря этому моменты планирования вопросов политехнизации школы вырисовываются в статье т. Пospelова как моменты формального политехнизма.

Схемы плана, указанные в статье, громоздки и недостаточно четки. К тому же в схемах не произведена дифференциация того, что должно быть в годовом, календарном и других планах.

Мы указали только основные недостатки статьи т. Пospelова, но и эти недостатки уже говорят за то, что выдвигаемые им принципы не могут быть приняты при составлении учебно-производственных планов в школе.

В противовес этому мы рекомендуем руководствоваться инструктивно-методическим письмом о планировании работы в школе, разработанным Крайоно при участии курсантов краевых курсов лекторов.



Школа им. Ленина. Ученики снабжаются промтоварами

Инструктивно-методическое письмо о планировании работы в школе

(Разработано на основе тезисов доклада т. Тимофеева на конференции лекторов-методистов при ЦИПКНО и по материалам Краевых курсов лекторов).

Успешное выполнение плана пятилетки, завершение построения фундамента социалистической экономики в нашей стране под руководством ВКП(б) со всей очевидностью доказывают, что в условиях диктатуры пролетариата план является могучим средством социалистического строительства.

Каждое предприятие, колхоз, совхоз имеют свой план, являющийся частью всего народно-хозяйственного плана страны.

В культурном строительстве роль плана также огромна. Успехи всеобщего ликбеза, политехнизации в значительной степени обязаны социалистическому плану. В настоящее время не должно быть ни одной школы, которая не имела бы четко разработанных планов своей работы.

Особенное значение приобретает учебно-производственный план в связи с реализацией исторического постановления ЦК ВКП(б) о начальной и средней школе. Указания партии о перестройке школы на политической основе, о борьбе за



Школа им. Ленина. Готовятся к культурно-массовому собранию. (Готовят театрализованные шахматы).

новые программы, за систематизированные знания, за соединение обучения с производительным трудом, за коммунистическое воспитание можно успешно осуществить только тогда, когда школа будет правильно планировать свою работу:

Являясь одним из наиболее мощных средств перестройки школы, план в данный момент должен организовать силы школы на выполнение следующих задач, вытекающих из постановления ЦК ВКП(б) о начальной и средней школе:

а) обеспечить борьбу за партийность преподавания и выдержанное коммунистическое воспитание детей;

б) так организовать работу, чтобы обеспечить полностью объем систематизированных знаний, указанных в программе 1932 г.;

в) классовую сущность и политехническое содержание программ конкретизировать локальным (местным) материалом;

г) обеспечить также соединение обучения с производительным трудом и общественной работой, чтобы весь общественно-производительный труд был подчинен учебным и воспитательным целям;

д) поставить работу школы на основе понимания принципа комплексности «как метода связи теоретического обучения (каждой дисциплины) с окружающими явлениями природы и общественной жизни, как метода разработки теоретического материала в связи с участием детей в общественно-полезном и производительном труде, и тем самым — как метода, способствующего соединению теории с практикой и вооружению учащегося навыками общественно-полезно-

го труда». (Из постановления Коллегии НКП);

е) так расставить силы в школе, чтобы сделать ответственной роль учителя;

ж) дать четкие показатели для развертывания соцсоревнования и ударничества;

з) добиться качественно высокого выполнения школьных программ;

и) применять активные методы работы, проводя решительную борьбу как с попытками вернуть школу к старым схоластическим методам как главной опасностью, так и с методическим прожектерством;

к) иметь точный расчет времени на выполнение программы отдельных дисциплин, согласно учебного плана Наркомпроса.

Все эти моменты должны быть ясно отражены в планах школы.

Исходя из этих документов, перед началом года школой составляется годовой учебно-производственный план; на основе годового плана перед началом каждой четверти разрабатывается план работы на четверть и на основе четвертного плана перед каждой очередной декадой составляется в соответствии с декадным расписанием занятий — календарный рабочий план на декаду.

Годовой учебно-производственный план

Годовой учебно-производственный план имеет целью дать основное направление работе школы на очередной год. Это направление должно определяться основными учебными и воспитательными целями, которые школа ставит перед собой в отношении борьбы за качественно высокое выполнение программы систематизированных знаний, за политехническую подготовку учащихся и за выдержанное коммунистическое воспитание, с указанием основных практических мероприятий по осуществлению этих задач и точной расстановкой сил школы на конкретное их выполнение.

Прежде, чем приступить к составлению учебно-производственного годового плана, школа должна организовать тщательную проработку программ, учебного плана Наркомпроса, договоров, заключенных школой с производственными предприятиями, колхозом и совхозом, собрать и детально ознакомиться с материалами, характеризующими паспорт района, с материалами педологи-

ческого изучения учащихся школы, выяснить организационно-хозяйственные вопросы относительно помещения, оборудования, заготовки учебников и учебных пособий и пр.

Годовой учебно-производственный план должен состоять из 3 разделов:

I. Учебные и воспитательные цели и задачи школы на основе постановления ЦК ВКП(б): чего конкретно школа будет добиваться в отношении: а) изучения детьми основ знания, б) политехнической подготовки учащихся и в) воспитательной работы.

II. Основные мероприятия, которые должна в течение года провести школа по осуществлению поставленных задач, учитывая конкретные условия самой школы и ее окружения (эти мероприятия должны вытекать из задач, записанных в I-ом разделе плана).

III. Конкретные планы годовой работы завед. школой, школьного совета (составляется зав. школой), комсода (составляется пред. комсода), родительских собраний (составляется комиссией, выбранной на родительском собрании, с участием зав. школой), пионерской работы в школе (составляется пионервожатым, выделенным Бюро ДКО), самоуправления (составляется учкомом и групповыми советами бригадиров), организаций по внешкольной работе (составляется руководителями кружков и др. мероприятий внешкольного характера), методического совещания (составляется зав. учебной частью, а где их нет, то завед. школой или одним из педагогов по поручению завед. школой или школьного совета), кружков по повышению квалификации педагогов (составляется одним из педагогов—членов этих кружков), прикрепленной к школе бригады рабочих или колхозников (составляется старшим бригадиром этой бригады с помощью зав. школой), педагогов каждой группы по основным вопросам учебной и воспитательной работы и т. д. (составляется каждым педагогом и групповодом).

Второй и третий разделы плана необходимо составлять по форме:

Содержание мероприятий	Срок исполнения в четвертях	Ответственное лицо за исполнение	Отметка о выполнении



Получают талоны на завтраки.

Конкретные планы отдельных работников и школьных организаций, указанных в III разделе плана, представляются заведующему школой, который просматривает их (в течение не более 3 дней), делает на них соответствующие пометки, неудачно разработанные планы возвращает со своими указаниями на переработку и ставит на обсуждение школьного совета, методических и производственных совещаний. По мере рассмотрения эти планы подкалываются к общему годовому плану. Учебно-годовой план утверждается зав. школой, о чем он должен обязательно сделать пометку на плане.

Четвертной план преследует следующие цели:

а) указать точный объем установленных программой систематизированных знаний;

б) дать расчет количества времени на проработку каждого отдела знаний, намеченных к прохождению в течение данной четверти;

в) указать местный материал, на котором должна развертываться учебно-производительная работа;

г) указать основные моменты связи теоретического материала с окружающими жизненными явлениями и соединения обучения с общественно-производительным трудом на такой основе, чтобы общественно-производительный труд вытекал из учебно-воспитательных целей;

д) указать, как будут организованы работы.

Форма четвертного плана и запись материала может быть примерно такой:

Дисциплины	Отделы программ систематизированных знаний с указанием местного материала	Количество часов	Общественно-производительный труд, вытекающий из программ и выключаемый в единый план общественно-полезной работы школы*)	Организация работы		Учет выполнения плана (на основе декадного учета)
				Связь с организациями	Мероприятия, необходимые для выполнения плана (оборудование, пособия, литература, мероприятия по подготовке учителя и пр.)	
1	2	3	4	5	6	7
Математика	1. Целые числа Умножение и деление многозначных чисел в пределах миллиона (отвлеченных и именованных). При прохождении этого материала использовать жизненно-практические задачи и расчеты из области жизни и работы местного колхоза, сельсовета и кооперации.	22	Составление простейших смет на оборудование колхоза машинами, на постройку зданий парников, на заготовку кормов и др. участие в разработке планов летних работ в колхозе (расчеты, вычисления). Графическое оформление материалов (диаграммы, таблицы) для колхоза, местной кооперации, сельсовета.	а) с колхозом «Красная Зорька» и Вершининским Райпо. Для выполнения работ, указанных в 4 графе. Одновременно с этим школа вовлекает колхозников и райпо в школы совет, комсод и органы самоуправления. б) С Вершининским сельсоветом для выполнения указанных в 4 графе работ.	а) Установление договоренности с колхозом, сельсоветом и райпо для выполнения работ, намеченных школой по плану. б) Подобрать необходимые задачи из книжки: «Математика юного ударника» и подготовить математический материал из местной жизни. в) Запаси бумагу, карандаши, краски для выполнения графического материала.	Данная графа заполняется по мере прохождения этого материала.

По примеру того, как указано выше, планируется каждый отдел программы (теоретическая и общественная работа по каждой дисциплине и по каждой группе). Четвертый план составляется по группам, затем передается зав. учебной частью или зав. школой, которые рассматривают, корректируют и выносят на обсуждение школьного совета и методического совещания. Четвертый план утверждается зав. школой, о чем он делает официальную пометку на плане.

Декадное расписание занятий

Расписание занятий составляется на каждую четверть отдельно в соответствии с §§ 7, 8, 9 и 10 учебного плана, изданного Наркомпросом.

В качестве примера приводим ниже расписание, разработанное для четырехкомплектной начальной школы.

Расписание утверждается и подписывается зав. школой. Декадное расписа-

ние кладется в основу при составлении декадных рабочих планов. Расписание вывешивается на видном месте в школе и в учительской комнате.

Календарный рабочий план на декаду

Календарный план на декаду должен дать отражение живого педагогического процесса, с указанием на каждый день и час определенных работ по выполнению программ, с указанием их цели, содержания, форм и методов.

По примеру этого планируется (теоретическая, практическая и общественная) работа и по другим дисциплинам на каждый день и на всю десятидневку.

Во всей работе по планированию школа должна учитывать следующие соображения:

1. В планирование обязательно должны быть вовлечены органы школьного самоуправления.

*) Единый план общественно-полезной работы составляется органами самоуправления при обязательном руководящем участии зав. школой и групповодом и пионервожатого. В основу единого плана общественно-полезной работы должен быть положен общественно-производительный труд, вытекающий из учебно-воспитательных целей (школьная и внешкольная работа).

Форма календарного рабочего плана и запись в нем может быть примерно такой:

Месяц и число	Порядок занятий	Дисциплины	Учебные и общественные работы, их цель, содержание, формы и методы	Что приготовить для работы, какие учебники и пособия использовать, как организовать детей на работы	Задания для самостоятельной учебной и общественной работы	Результаты работы и педагогические заметки
1	2	3	4	5	6	7
10/II	1	Естествознание.	Рассмотрение строения семян полевых, огородных и сорных растений по иллюстрациям и по образцам.	Приготовить семена различных растений, лупу, ланцет или бритву. Работу вести по бригадам.	Составить коллекцию семян полевых, огородных и сорных растений.	Данная графа заполняется ежедневно после занятий. Отмечается, что не выполнено и почему, а также делаются педагогические заметки о ходе работ, проделан. детьми.
	2	Родной язык.	Упражнения по материалу простых и распространенных предложений. Разбор и примеры на доске.	Рабочую книгу для чтения. Работу вести индивидуально.	Примеры синтаксических упражнений.	
	3	Математика.	Помощь кооперативу в проверке счетов, расписок, приходо-расходных книг и балансов.	Установить предварительную договоренность с кооперативом и приготовить канцелярские счета. Работу вести по бригадам.	Дать учащимся задания по продолжению работы в кооперативе и после школьных занятий.	

2. Планирование материала, проходящего в классе и задаваемого на дом, должно сообразоваться с необходимостью разнообразить работу ребят, правильно чередовать трудные занятия с более легкими, усидчивые с более подвижными, умственный труд с физическим. Учитывая утомляемость детей, необходимо к концу пятидневки максимально облегчить нагрузку ребят занятиями.

3. Учебно-производственный годовой и четвертной планы хранятся в канцелярии (учительской) таким образом, чтобы в любое время каждый из работников самой школы и каждое лицо, которое желает ознакомиться с планом школы, мог бы его просмотреть.

4. Календарные декадные планы должны храниться в делах группы (подшиваться в особой папке с отметками об исполнении).

5. Заведующ. школой и зав. учебной частью должны непрерывно следить за выполнением планов. В этих целях они должны: а) периодически просматривать планы работы отдельных работни-

ков и проверять, в какой степени проходит выполнение плана; б) бывать на занятиях в классе и фактически устанавливать, что и в какой степени выполнено по плану, в) организовывать самопроверку педагогов; г) устраивать учебные собрания педагогов, органов самоуправления, заслушивать отчеты представителей общественности, работающих в школе и др.

6. Сроки составления плана устанавливаются следующие:

а) Годовой учебно-производственный план составляется до 10 сентября с тем, чтобы к 10 сентября план был пропущен через все школьные инстанции и утвержден завед. школой. В текущем 1932 году в виде исключения план должен быть составлен на полугодие (на 3-ю и 4-ю четверть). В течение до 10 февраля план должен быть разработан, пропущен через все школьные инстанции и утвержден зав. школой.

б) К составлению четвертных планов приступают за пять-десять дней до конца предыдущей четверти, с тем что-

ДЕКАДНОЕ РАСПИСАНИЕ

занятий начальной школы применительно к III четверти.

Группы	1 день	2 день	3 день	4 день	5 день	6 день	7 день	8 день	Общее число часов в декаду
I.	Естествознан. Математика. Труд. Родной яз.	Обществовед. Родной язык. Математика. Художествен. воспитание.	Родной язык. Математика. Труд. Естествознан.	Родной язык. Родной язык. Математика.	Обществовед. Математика. Труд. Родной язык.	Естествознан. Родной язык. Математика. Художествен. воспитание.	Обществовед. Математика. Труд. Родной язык.	Родной яз. Родной яз. Математика	Физкультура — 2 ч. Математика — 8 » Родной яз. — 10 » Труд — 4 » Обществов. — 3 » Естествозн. — 3 » Худож. восп. — 2 »
II.	Естествознан. Математика. Труд. Родной язык.	Обществовед. Родной язык. Математика. Художествен. воспитание.	Родной язык. Математика. Труд. Естествознан.	Родной язык. Родной язык. Математика.	Обществовед. Математика. Труд. Родной язык.	Естествознан. Родной язык. Математика. Художествен. воспитание.	Обществовед. Математика. Труд. Родной язык.	Родной яз. Родной яз. Математика	Родной яз. — 10 ч. Математика — 8 » Труд — 4 » Обществов. — 3 » Естествозн. — 3 » Физкультур. — 2 » Худож. восп. — 2 »
III.	Естествознан. Родной язык. Математика. Физкультура. Родной язык.	Обществовед. Математика. Труд. Родной язык. География.	Естествознан. Родной язык. Математика. Художествен. воспитание.	Обществовед. Математика. Труд. Родной язык.	Естествознан. Родной язык. Математика. Физкультура. География.	Обществовед. Математика. Труд. Родной язык.	Естествознан. Родной язык. Математика. Художествен. воспитание.	Обществов. Математика Труд. Родной яз.	Родной язык — 9 ч. Математика — 8 » Обществовед. — 4 » Естествознан. — 4 » Труд — 4 » География — 2 » Физкультура — 2 » Худож. восп. — 2 »
IV.	Естествознан. Родной язык. Математика. Обществовед. География.	Обществовед. Математика. Труд. Родной язык. Иностран. яз.	Математика. Естествознан. Естествознан. Физкультура. Родной язык.	Родной язык. Математика. Труд. Родной язык. Художествен. воспитание.	Обществовед. Математика. Родной язык. Естествознан. География.	Родной язык. Математика. Труд. Обществовед. Иностран. яз.	Обществовед. Родной язык. Математика. Физкультура. Естествознан.	Естествозн. Родной яз. Труд. Обществов. Художеств. воспитание.	Родной язык — 9 ч. Математика — 7 » Естествознан. — 6 » Обществовед. — 6 » Труд — 4 » География — 2 » Иностран. яз. — 2 » Физкультура — 2 » Худож. восп. — 2 »

Кроме того каждый день утром под руководством учителя проводится зарядовая гимнастика по 15 мин.

Кроме того каждый день утром под руководством учителя проводится зарядовая гимнастика по 15 мин.

Утром ребята проводят самостоятельно зарядовую гимнастику.

Утром ребята проводят самостоятельно зарядовую гимнастику.

П Р И М Е Ч А Н И Е: а) Расписание составлено с учетом установ. НКПр. сет. час.
 б) Политех. труд везде пост. на 3 час. в виду того, что в силу педологич. соображений его целесообразно проводить до больш. перемен, которая предусматривается расписанием после 3-х уроков.
 в) В том случае, где родной язык поставлен на 5 час., необходимо проводить чтение.
 г) Два урока естествознания, поставленные подряд, должны быть использованы для экскурсии.

бы к началу четверти план был закончен и утвержден.

Для составления четвертных планов используются перерывы между четвертями.

в) Декадные рабочие планы составляются в течение декады, предыдущей перед планируемой декадой, и передаются на просмотр завед. школой или

его заместителя не позднее чем за 2-3 дня до конца декады.

7. Все планы вступают в силу после просмотра и утверждения заведующего.

Общее примечание: Указания о том, как составить единый план общественно-полезной работы и формы его будут даны особо.

Б. ОРЛОВСКИЙ

Всеобуч дефективных

(Продолжение)

Своеобразие особенностей, которыми обладают умственно-отсталые дети, не всегда дает им возможность учиться в обычной школе. Для многих из них необходима школа, специально приспособленная для умственно отсталого ребенка. Такая школа носит название вспомогательной *).

Однако, не надо думать, что вспомогательная школа ставит перед собой какие то особые, только ей присущие задачи. Так же, как и обычная школа, она преследует цели коммунистического воспитания подрастающей смены. Так же, как и обычная школа, она должна готовить кадры строителей социализма.

При правильной постановке дела из числа оканчивающих вспомогательные школы выходят прекрасные работники самых различных специальностей.

Даже глубокие имбецилы могут быть приспособлены к общественно-полезному труду.

Следовательно, целые тысячи новых строителей социализма могут быть подготовлены в нашем крае из тех умственно-отсталых, которые зачастую теперь остаются неприспособленными к общественной жизни и труду.

Есть над чем подумать.

Советской страной достигнуты колоссальные успехи в области вспомогательного обучения. Широко развивается сеть вспомогательных учреждений. Советская педагогика вырабатывает новейшие методы по обучению и воспита-

нию умственно-отсталого ребенка, методы, основанные на марксистско-ленинских установках. Специальные научные институты, крупнейшие советские ученые-педагоги работают над этим вопросом. Открыты новые способы обучения и воспитания умственно-отсталых детей, дающие небывалые результаты.

Советская власть не жалеет средств на это дело. Многотысячные суммы ежегодно вкладываются на расширение и улучшение работы по воспитанию умственно-отсталых детей. Достаточно сказать, что до Октябрьской революции в нашем крае совсем не было учреждений для умственно-отсталых, а теперь их уже 11.

Но советская власть не останавливается на этом. Гигантский размах социалистического строительства и огромные успехи культурной революции создали возможность введения всеобщего обязательного обучения для дефективных детей и в настоящее время ведется огромная работа по охвату дефективных и умственно-отсталых детей школой.

Вспомогательные учреждения бывают различного типа, начиная от дошкольных и кончая подростковыми:

Во-первых, вспомогательные дошкольные учреждения — детсады, детсады, детские площадки, комнаты.

Во-вторых, вспомогательные школы I ступени.

В-третьих, вспомогательные школы для подростков и переростков.

В тех случаях, когда в данной местности число умственно-отсталых детей настолько невелико, что открытие отдельного вспомогательного учреждения нецелесообразно, должны быть организованы вспомогательные группы для

* Во вспомогательные школы принимаются дебилы и имбецилы. В виду крайне недостаточной сети вспомогательных школ в нашем крае, в нормальные школы нередко принимаются дебилы и имбецилы.

умственно-отсталых детей при детучреждениях и школах нормального типа.

По объему своей программы вспомогательные детские учреждения, школы и группы соответствуют обычным нормальным учреждениям, но они проходят эту программу замедленно. Так, вспомогательная школа I ступени прорабатывает четырехлетнюю программу начальной школы в пять лет; во вспомогательной подростковой школе программа хотя и проходит в те же сроки, что и в обычной школе подростков, но проработка ее ведется с некоторым сокращением; сильно упрощается прорабатываемый материал и вспомогательных дошкольных учреждений.

Мы уже отмечали, что перед вспомогательными школами стоят те же задачи, что и перед политехнической школой вообще. А это значит, что они должны обеспечить получение детьми необходимого объема систематизированных знаний, давать детям политехническое воспитание, воспитывать в них классовое сознание, умение жить и работать в коллективе, решительно бороться с религией; осуществлять идеи совместного и интернационального воспитания. А это значит, что они должны строить свою работу на началах широчайшего развития детской самостоятельности. А это значит, что они должны вовлекать детей в социалистическое строительство, в классовую борьбу, подчиняя общественно производительный труд учебно-воспитательным целям, и широко применять социалистические методы работы—соцсоревнование, ударничество, самокритику.

Несмотря на единство целей и задач обычной и вспомогательной школы, между ними есть огромнейшая разница в самом осуществлении программы, в методах и способах обучения и воспитания.

Прежде всего, вспомогательная школа с особой тщательностью изучает проявления и свойства каждого отдельного ребенка, его склонности, интересы, способности, недостатки поведения. В этих целях вспомогательная школа не только наблюдает за ребенком в школе, но обследует его домашние условия, опрашивает родителей. Все это учитывается, изучается и на основе этого вырабатываются особые подходы к каждому отдельному ребенку. Изыскиваются пути, как бы заинтересовать его, как бы помочь ему легче освоить проходящий в школе материал, научить его

правильно работать, как бы исправить у него дурные привычки, облегчить тяжелые домашние условия и т. д. В тех случаях, когда ученик никак не может понять того, что было объяснено в классе, учитель разъясняет ему дополнительно, а иногда даже занимается с ним отдельно, с тем, чтобы подтянуть его к общему уровню учащихся. Поэтому во вспомогательных школах в каждую группу принимают меньшее число детей, чем в обычной школе. Если в нормальной школе на одного учителя допускается свыше 40 учащихся, то во вспомогательной школе—не свыше 20 человек.

Конечно, это упрощает постановку дела, дает возможность уделять большее внимание каждому ребенку отдельно.

Одним из важнейших моментов вспомогательного обучения является труд, построенный на основе подчинения его учебно-воспитательным целям.

Через политехническое трудовое воспитание мы можем воспитать из умственно отсталых детей активных участников социалистической стройки. Вспомогательная школа должна иметь свои рабочие комнаты и мастерские и одновременно с этим должна быть прикреплена к материнскому предприятию—одному из заводов, колхозов, совхозов или МТС, где бы ребята могли получать непрерывное политехническое производственное обучение. Труд ребят должен быть производительным. Работая у станка или в мастерской своей школы, они должны в итоге настолько овладеть трудовыми навыками и умением, чтобы самостоятельно изготавливать предметы, годные для употребления. Работая на заводе или в колхозе, они не должны ограничиваться только простой работой на станках или на поле; они должны активно участвовать во всех сторонах заводской и колхозной жизни, вести общественную и культурно-бытовую работу, а, главное, они должны овладеть необходимой суммой общеобразовательных и технических знаний, чтобы понимать основы производства и его технологические процессы.

В практике наших вспомогательных школ часто наблюдается как раз обратное явление. Школы обычно гонятся за так называемыми трудовыми навыками и натаскивают ребят на изготовление отдельных предметов—табуреток, столов, сапог и т. д. Получается узкий кустарь-ремесленник, который неплохо

умеет делать отдельные вещи, но только из определенного материала, определенным инструментом и на определенной станке. Попробуйте хоть немножко изменить форму заказываемой вещи или дать ученику другой материал, станок, инструмент — и он уже проявляет себя беспомощным, не справляется с работой. Вместе с этим отличительной особенностью такого кустаря-ремесленника является то, что он кроме своего станка да узкой специальности ничего не знает. От общественной, культурной и производственной работы своего завода, колхоза он оторван, он, что называется, «не видит дальше своего носа».

Разве такой нам нужен работник?

Нам нужен политехнически подготовленный работник-общественник, понимающий все стороны техники и организации производства, сознательный участник и строитель не только своего предприятия (завода, колхоза), но всего советского хозяйства в целом, всей социалистической жизни.

Большое внимание должна уделять вспомогательная школа вопросам физической культуры.

Вспомогательная школа применяет различные формы и методы физической культуры. Но в основном она стремится к созданию здоровых условий труда и жизни детей, к выработке у них санитарно-гигиенического поведения и такому развитию организма, которое необходимо для труда на различных участках социалистического строительства и воспитания здорового и стойкого бойца в момент нападения империалистов на СССР.

Физическая культура во вспомогательной школе, конечно, не может ограничиваться только уроками физкультуры: физкультурой должны быть насыщены все занятия, весь распорядок, вся обстановка вспомогательной школы; физкультурой должны быть пронизаны и домашние условия ребенка. Вспомогательная школа должна периодически обследовать жизнь детей в семье и содействовать улучшению их положения.

Огромное значение приобретает во вспомогательной школе воспитательная работа; умственно-отсталый нуждается в том, чтобы ослабить и выправить имеющиеся у него недостатки. Особенно необходимо воспитать в нем активность, инициативу, самостоятельность, так как эти черты нередко отсутствуют у умственно-отсталых детей. Этого можно

достигнуть лишь при глубокой постановке воспитательной работы.

Вспомогательная школа должна развить в детях любовь к труду и уметь работать не в одиночку, а коллективом, организовано, по плану, воспитать в них нормы социально-бытового поведения, — а это можно сделать тоже только при том условии, если вся работа вспомогательной школы будет пронизана воспитательной работой.

Учитывая, что до сознания умственно-отсталого ребенка доходит только то, что ярко и наглядно, вспомогательная школа прорабатывает программу с особой выпуклостью, подчеркнутостью и конкретностью.

Только вовлечение детей в непосредственное исследование, распознавание, личное изучение того или иного вопроса, вовлечение в конкретную практическую работу над данными явлениями; только применение наглядных и активных методов приводят к желанным учебно-воспитательным результатам. Вследствие этого в содержание своей работы вспомогательная школа подбирает материал, доступный для непосредственного ознакомления с ним умственно-отсталого, наглядный, резко бросающийся в глаза, изучая, в первую очередь, явления и предметы, которые он может сам увидеть, услышать, пощупать руками.

Большое значение во вспомогательной школе имеет развитие у детей внимания и наблюдательности.

Одним из характерных признаков умственно-отсталого ребенка является недостаток внимания: он быстро рассеивается, отвлекается, никак не может сосредоточиться на определенном вопросе. С другой стороны, умственно-отсталый крайне ненаблюдателен. Внешний мир как будто заслонен от него какой-то пеленой.

Чтобы устранить этот недостаток, вспомогательная школа проводит с детьми игры, экскурсии, трудовые мероприятия, дает детям определенные задания и воспитывает у детей при помощи этого внимание, наблюдательность, обогащая одновременно с этим круг их представлений.

При обучении умственно-отсталых детей очень важно применять принцип концентричности, т. е. изучать материал как бы в виде расходящихся от одного центра и все более и более расширяющихся кругов — от известного к новому, менее известному и менее знакомо-

му. Правда, этот метод применяется и в обычной школе, но естественно, что во вспомогательном обучении он находит еще большее место. Значение его для вспомогательной школы особенно велико, потому что дает возможность постоянно возвращаться с детьми к старому и повторять его в новой форме, а это чрезвычайно важно для умственно-отсталого ребенка.

Однако и в этом методе есть своя опасность. Если целиком опираться только на этот метод и доводить его до крайних пределов, то он может свестись к простому нанизыванию фактов один на другой. В этом случае легко можно заглушить у детей интересы к отдельным вопросам и окончательно затормозить их творческие способности. С другой стороны есть опасность свести этот метод к комплексной системе. Чтобы избежать этого, необходимо концентричность допускать в пределах отдельных учебных тем определенной учебной дисциплины.

Обычное пребывание ребенка в школе, ограничивающееся фактически только уроками, для умственно-отсталого недостаточно; во вспомогательной школе должен быть введен продленный день. При вспомогательной школе должен быть клуб, библиотека, трудовые комнаты, земельный участок, игровая и физкультурная площадка. Дети должны оставаться на некоторое время и после классных занятий для внешкольно-клубной работы; школьный день будет удлинен, дети будут дольше находиться под влиянием специалистов-педагогов (дефектологов).

В деле воспитания умственно-отсталых детей исключительно важная роль выпадает на врача. Он должен вести постоянное наблюдение за физическим и умственным развитием детей, участвовать в педагогической работе школы, давать советы педагогам и родителям по вопросам укрепления здоровья детей. Он должен следить за тем, как влияет на детей школа; каждая перегрузка, неправильно примененный способ воспитания неизбежно отзовется на ребенке; и врач во-время может предупредить от дальнейших ошибок.

Особо следует сказать о пионерской работе.

Пионердвижение должно помочь умственно-отсталым стать в общие ряды трудящихся. Пионердвижение должно помочь вспомогательной школе вести эту труднейшую работу по обучению и

воспитанию умственно-отсталых детей. Развитие самостоятельности, творческой инициативы, привлечение детей к практическому участию в социалистическом строительстве, физическое воспитание, политработа—все это широко проводится пионердвижением и все это совершенно необходимо для умственно-отсталых детей.

До сих пор мы говорили только о вспомогательной школе.

Как же должны работать дошкольные вспомогательные учреждения? Каковы методы воспитания умственно-отсталого ребенка в семье?

Нетрудно догадаться, что в основе здесь должны лежать те же подходы, что и во вспомогательной школе.

Тщательное изучение отдельных проявлений ребенка, чуткое, терпеливое отношение к его недостаткам, упорная и настойчивая борьба с ними, нащупывание положительных качеств и всемерное развитие их, воспитание инициативы, самостоятельности, коллективизма, приучение детей к труду, физическое воспитание, максимальная конкретность, наглядность образовательного материала, обогащение круга представлений — все это должно находить себе место в воспитательной работе вспомогательных дошкольных учреждений, все это должна иметь в виду и семья, имеющая в своем составе умственно-отсталых детей.

Здесь особенно следует подчеркнуть, насколько важно для умственно-отсталого ребенка получить правильное воспитание еще с дошкольного возраста. Дошкольное воспитание закладывает прочный фундамент, на котором строит свою работу вспомогательная школа.

Можно с уверенностью сказать, что обучение и воспитание детей во вспомогательных школах облегчается по крайней мере вдвойне, если они предварительно получают воспитание во вспомогательных дошкольных учреждениях.

Но о каком бы вспомогательном учреждении мы ни говорили, будь то детский сад, начальная или подростковая школа, мы всегда должны иметь в виду ту помощь, которую может оказать семья в деле воспитания умственно-отсталого ребенка.

Роль семьи в этом отношении огромна.

Семья должна быть все время в курсе того, что делает вспомогательное учреждение, а последнее обязано знать, какая воспитательная обстановка создана для ребенка в семье, какие воспитательные меры она принимает. При от-

существовании этого может создаться такое положение, что работа вспомогательного детского сада или школы будет разрушаться семьей.

Поэтому вспомогательный детский сад и школа должны вести неослабную работу с родителями: периодически собирать их, давать им указания по воспитанию детей, разрабатывать вместе с родителями план совместной работы, обсуждать результаты, отдельные случаи воспитательного воздействия, устраивать для родителей лекции, беседы, курсы, распространять соответствующую педагогическую литературу, привлекать родителей к практической работе с детьми в школе и детском саду.

Вспомогательный детский сад и школа должны превратиться в своеобразную, постоянно действующую педагогическую консультацию, в которой родитель в любую минуту может получить справку по вопросам воспитания его ребенка.

С другой стороны, и сама семья должна не только учиться, как воспитывать умственно-отсталых детей, но ставить в известность детский сад или школу о своих воспитательных мероприятиях.

Работа семьи над воспитанием умственно-отсталого ребенка до последнего времени идет самотеком. Не знает семья, как воспитывать умственно-отсталых детей, и допускает благодаря этому немало ошибок.

В основе всех этих ошибок лежит, строго говоря, одно тяжелое заблуждение: семья подходит к умственно-отсталому ребенку с той же меркой, с какой она привыкла подходить вообще ко всем детям.

Не понимая умственной отсталости, семья требует от него тех же знаний, умений и способностей, какие она наблюдает в других детях. Если же ребенок не справляется с этими требованиями или выполняет их медленнее, чем остальные дети, семья объясняет это ленью и пробует «лечить» ее своими средствами—накричать, припугнуть, а то и просто побить. Ребенок напрягается, ему хочется наверстать, нагнать,—в результате он надрывает свои силы.

В этом случае семье нужно идти совсем иным путем. Семья должна бы пристально присмотреться к своему ребенку, терпеливо отнестись к его недостаткам, обратиться к врачу, в школу, в консультацию, к опытному педагогу, посоветоваться, выяснить, что делать с ребенком. Можно было бы подвергнуть его врачебному освидетельствованию, и

умственная отсталость была бы установлена, а вместе с этим были бы сразу же указаны надлежащие способы воспитания.

Каковы же могут быть эти способы?

Все то, что говорилось нами по поводу работы вспомогательных учреждений, в равной степени относится к семье и должно быть ею использовано.

Но вместе с этим нельзя не оттенить некоторого своеобразия условий по воспитанию умственно-отсталого в семье.

Прежде всего семья должна стремиться к возможно большему общению ребенка с другими детьми. Пусть он больше играет, гуляет с ними, пробует свои силы, воспитывает в себе чувства товарищества. К сожалению, бывает как раз наоборот. Семья держит таких детей около себя, преувеличивает их беспомощность, не допускает к детям, вследствие чего ребенок уходит в себя, как говорят, «задумывается», в его голове растут сомнения, при первом же столкновении с жизнью он испытывает робость, неуверенность в самом себе. Отношение к умственно-отсталому должно быть мягким, ровным, спокойным. Повышенный тон или окрик всегда действуют на него отрицательно.

Нужно считаться с тем, что в силу своей отсталости он излишне насторожен, недоверчив, озлоблен. Поэтому нужно взять за правило терпеливо разбираться во всех недоумениях ребенка, чутко относиться к его малейшим затруднениям, помогать ему.

Обстановка, создаваемая семьей для своих детей, играет необычайно важную воспитательную роль. Организация здорового распорядка жизни, наличие у ребенка отдельной кровати, посуды, чистой постели, книг, игр, инструментов, которыми бы он мог самостоятельно делать необходимые для него предметы, нужные ему не менее, чем хорошая и сытная пища.

Обучение и воспитание умственно-отсталых детей—нелегкая задача.

Колоссальную воспитательную роль, как мы видели, оказывает пионердвижение, комсомол и вся окружающая современная обстановка.

Обучение умственно-отсталых детей и воспитание из них подлинных строителей социализма успешно будет происходить только тогда, когда вся советская общественность, все трудящиеся осознают важность этого вопроса и едиными усилиями помогут разрешить эту труднейшую задачу.

(Окончание следует).

Программы и методы

Л. КОЛОСОВСКИЙ

Показательный урок

(г. Алатырь; Нижегородского края)

В нашей образцовой школе «целодневные» показательные уроки то в той, то в другой группах даются систематично, по определенному расписанию.

С уроками выступают учителя образцовой школы, а иногда и методисты педтехникума.

На уроках присутствуют обыкновенно учителя соответствующих групп I ст. города, отчасти учителя из района (ближайшие села), студенты старших семестров техникума и методисты.

Такие уроки проводятся как система.

Но жизнь выработала у нас еще несколько особый тип показательных уроков. Это эпизодические уроки, так сказать, конкретного показа определенных норм работы на некоторых узких, специфических ее участках. Это уроки непосредственной помощи одного учителя другому там, где в этой помощи в данный момент имеется особая нужда; это уроки, так сказать, врачевания определенных недугов в работе того или другого товарища.

Бывает это так: у рядового учителя не ладится работа или по языку, или по математике, или по географии. Он идет тогда в образцовую школу.

Так, одна из рядовых работниц II гр. городской школы обратилась к учительнице II же группы образцовой школы с просьбой:

— Устройте у меня по грамматике показательный урок.

— А в чем дело?

— Не ладится у меня работа, да и только.

— В чем же именно больные места?

— Больные места вот какие: прежде всего я в данной группе первый год с сентября. Пришлось с ребятами начать с азоров, с гласных и согласных. Бьюсь, бьюсь, а все как-то не чисто получается.

До сих пор путают гласные и согласными. Переноса слов не знают. Не знаю, как приступить к словам.

Поговорили, подумали и решили:

— 8 января групповод образцовой школы будет давать показательный урок по грамматике во II группе городской школы № 4. Тема — слог.

Написали извещение и, — за подписью зав. образцовой школой, — отправили учителям всех вторых групп города и в педтехникум.

8 января 1932 года.

В классе 4-й школы чисто, светло, тепло, уютно, просторно.

На партах — 40 человек ребятишек.

На лицах — свежесть, веселость, заинтересованность ожидания.

На скамьях и на табуретках вдоль стен класса 30 человек студентов 5 семестра и шесть человек учителей. II группы. Тут же зав. образцовой школой и руководитель педпрактикой в педтехникуме.

Вошла учительница из образцовой.

Дети дружно, весело поздоровались, впиваясь глазами в новое, усталое, но доброе и приветливое, энергичное лицо.

Учительница назвала свое имя и отчество на случай, если придется к ней обращаться, и осведомилась у старшего бригадира, все ли присутствуют в классе. Оказалось, что нет только одного — болен.

Быстро делается отметка в журнале, и учительница приступает к самому уроку.

Работа — момент за моментом развертывается так:

— Спокойно, детки. С парт уберите совершенно все. Сядьте поровнее. Вот так.

Сейчас мы с вами постараемся точно узнать, что такое слог. Будем мы зани-

маться один урок, самое большее—полтора урока, но цель у нас будет такая: в конце урока вы все до одного будете прекрасно знать, что такое слог. Но узнать это мы не сумеем, если не знаем точно, что такое звуки—гласные и согласные. Поэтому вернемся несколько назад. Внимание, Поднимите руку, кто может сказать, какая разница между звуками гласными и согласными.

Ученики говорят: гласные можно тянуть, а согласные тянуть нельзя.

Учительница: Нет, это неверно. Вот слушайте (тянет сsss, rrrr), — тянутся эти звуки или не тянутся?

Ученики: Тянутся.

Учительница: А это звуки гласные или согласные?

Ученики: Согласные.

Учительница: Значит, вы сказали неверно, что гласные можно тянуть, а согласные нельзя. Так какая же разница между гласными и согласными? (При помощи учительницы ученики приходят к выводу: гласные звуки можно петь, а согласные петь нельзя).

Это положение четко и громко повторяют два-три ученика.

Учительница: Всего в нашем языке 31 звук. Из них гласных 10. Не мешает их знать точно и добиться этого очень нетрудно—через три минуты все вы точно будете знать все гласные звуки: хотите вы этого?

Ученики: Хотим, хотим.

Учительница: Сколько их всего?

Ученики: 10.

Учительница: Такой-то—иди к доске.

Вызванный ученик при напряженном внимании всего класса по указанию учительницы чертит на доске следующее:

Учительница: Гласных звуков 10, и они поровну делятся так: на твердые (вот здесь в верхней графе перед клетками напиши твердые) и мягкие (вот в нижней графе напиши мягкие).

Ученик пишет.

Учительница — обращаясь ко всему классу: Сколько клеточек мы приготовили для твердых (5). Сколько клеточек для мягких (5). Сейчас я вам буду называть, а мальчик здесь, в верхнем ряду, будет писать твердые гласные звуки (они звучат очень твердо), а мягкие вы



Школа им. X-летия Октябр. рев. Бригада работает по географии

сами будете нам подсказывать. Внимание. Пиши здесь в верхней клетке А (ученик пишет). А какой гласный звук похож на А, но только звучит мягче?

Ученики: Я.

Учительница: Напиши это под А в нижней графе. (Пишет).

И так идет работа дальше: учительница говорит и ученик на доске пишет о, у, э, ы, а группа подсказывает и ученик на доске записывает соответствующие мягкие: е, ю, е, и.

Ученик садится на место.

В результате на доске получается такая табличка:

Твердые	А	О	У	Э	Ы
Мягкие	Я	Е	Ю	Е	И

Учительница: Вот у нас получилась табличка: Как мы могли бы ее озаглавить?

Все ученики поднимают руки. Вызванный говорит. Гласные звуки.

Учительница: Правильно. Иди напиши заголовок. (Ученик пишет и возвращается на место).

Учительница: Прочитаем все записанное хором: раз, два, три (ученики читают хором).

Учительница: Теперь еще на мгновение взгляните в эту таблицу. А теперь смотрите, что я делаю (при напряженнейшем внимании всего класса и при абсолютной тишине учительница стирает все с доски). Теперь вам задача: поднимите руки, кто мне восстановит эту таблицу (сразу поднимается 10-15 рук, потом поднимаются постепенно одна за

другой еще 10-15 рук. Момент—все до одного подняли руку).

Учительница: Прекрасно, но ручается ли каждый из вас, что, выйдя отсюда, напишете таблицу без ошибок?

Ученики: Ручаемся.

Учительница: Проверьте себя еще. Я вызову одного, а вы смотрите. Если заметите ошибку, поднимите руку. Такой-то, иди сюда. (При затаенном дыхании всего класса мальчик выходит к доске и быстро, четко и безошибочно восстанавливает таблицу).

Учительница: Прочитаем только самые гласные: раз, два, три (ученики четко произносят а, о, у, э, ы, я, е, ю, е, и).

Учительница: Кончено. Теперь гласные звуки вы знаете (переворачивает доску записью к стене и оставляет перед группой чистую сторону доски). Теперь переходим к слогу. Но сначала кое-что напишем на доске.

— Девочка, иди к доске. Вызванная девочка на левой стороне большой широкой доски мелко, но четко пишет под диктовку учительницы такие слова:

Нина	Ленин	Рабочий
Зима	Завод	Радио
Сани	Фабрика	Авиация
Вода	Калинин	

Учительница:—Что же это такое мы написали? Слоги. Целые слова. Или целые фразы?

Ученики: Целые слова.

Учительница. Поднимите руки, кто сумеет эти самые слова разбить на слоги (поднимают руки только до 50% учеников).

Учительница: Ну, пробуем. Я вам помогу. Такая-то, иди к доске. Вот на первой стороне доски, тут же против каждого из этих слов, напиши эти слова по слогам. Слог от слога отдели черточкой. А вы, ребята, все смотрите и если она ошибется, будем ей помогать. Никто не кричит, а только поднимает руку. Говорят только те, кого я называю.

При помощи учеников и учительницы на первой стороне доски против целых слов получается такой столбик:

Ни-на	Ле-нин	Ра-бо-чий
Зи-ма	За-вод	Ра-ди-о
Са-ни	Фаб-ри-ка	А-ви-а-ци-я
Во-да	Ка-ли-нин	

Девочка садится на место.

Учительница—Вот здесь у нас целые слова, а здесь слоги. Все это правильно. Но как бы коротенько сказать—что же такое слог?

Ученики дают неправильные ответы, напр., «часть слова», «две или три буквы», «гласные и согласные» и т. п. Учительница исправляет каждый неправильный ответ; она разъясняет: слог—не просто часть слова: мы скажем: на-пр. ка-ли—это часть слова, но тут не один слог, а два; слог это не обязательно 2 или 3 буквы: вот видите — показывает слог «О» в слове радио; буква О, а все-таки она стоит у нас отдельно. Это слог. А потом бывают слоги, в которых очень много букв, напр. средств. Тут 7 букв, а слог один; вы говорите, что в слоге есть гласный и еще согласный, а вот смотрите, какие мы здесь выделили слоги: а—один гласный, я—один гласный, о—один гласный. Может быть, кто-нибудь догадается, что же в слоге самое главное. (Ученики не решаются поднять руку, но мысль работает напряженно, глаза впелись в доску, руки то поднимаются, то сейчас же опускаются: у учеников нет еще уверенности).

Учительница: Через минуту вы поймете, в чем дело. Смотрите на правую сторону доски внимательно и сообразите: в каждом слоге есть согласный звук или нет? (Глаза быстро пробегают столбик, и все ученики поднимают руки. Спрошенный отвечает: нет, согласные не в каждом слоге).

Учительница: А теперь сообразите—гласные звуки в каждом слоге или не в каждом.

Ученики: Гласный звук в каждом слоге.

Учительница: Да. Гласный звук—непременно в каждом слоге. Как же теперь сказать, что такое слог?

Ученики: В слоге непременно бывает гласный звук...

Учительница: Верно. В слоге самое главное гласный звук. Если в какой-нибудь части слова есть один гласный звук, то это значит—слог; а если в какой-нибудь части слога нет гласного звука, то это не слог, хотя бы эта часть была и очень длинная: ДСТВ—есть тут гласный звук?(нет). Будет это слог?(нет). ВСК—есть тут гласный звук (нет). Будет это слог? (нет). Внимание, дети. Слушайте, что я скажу: Слог есть часть слова, где непременно есть гласный звук. (Учительница повторяет это еще

раз, потом повторяют три-четыре ученика, потом по сигналу повторяет вся группа хором).

Учительница: Может быть в слоге только один гласный? (Может). Где у нас такие слоги? (Вызванный ученик читает с места). А могут быть в слоге кроме гласного и согласные? (Могут). Внимание. Слушайте, что нам нужно еще усвоить. Внимание. В слоге бывает или только гласный или гласный с согласными. Учительница эту фразу повторяет 2-3 раза, потом повторяют двое-трое учеников и, наконец, хором повторяет вся группа. Поворачивается доска, и под таблицей гласных звуков один из вызванных учеников по памяти записывает обе формулы, определяющие природу слога. Затем доска опять переворачивается, написанные столбики целых слов и слогов стираются. Учительница вызывает одного из учеников к доске: по указанию учительницы он пишет следующие слова:

Стол	Снег	Друг
Стул	Лед	Враг
Мел	Час	

- Читайте про себя.
- Такой-то, читай вслух.
- По сколько слогов здесь в каждом слове? (По одному).
- Как узнали?
- Тут по одной гласной в слове.
- Да. Такие слова называются односложными. (Стирает).
- Теперь, ты иди сюда.

Выходит мальчик и пишет слова:

Шура	Коля	Стена
Даша	Мама	Доска
Маша	Папа	Плакат
Миша	Петух	Размах
Вася	Гусак	

- Читайте про себя.
- Один читает вслух.
- А здесь по сколько слогов в слове?
- По два.
- Как узнали?
- В каждом слове по две гласных.
- Как мы назовем такие слова?
- Двухсложными. (Стирают).
- Теперь ты, девочка, иди сюда.

Вызванная пишет слова:

Дерево	Холодный
Дорога	Морозный
Солома	Прекрасный

- Читайте про себя.
- Один читает вслух.
- А здесь по сколько слогов в слове?
- По три.



Канавинская школа „им. КИМ“. Час текстиля

- Как узнали?
- Тут в слове по три гласных.
- Как такие слова назовем?
- Трехсложными (стирает).
- Иди, мальчик, сюда. Пиши слова...

Мальчик пишет:

Соломенный	Электрификация
Авиация	Коммунистический
Реконструкция	

- Читайте про себя.

Так как слова трудны для произношения, читают вслух 3-4, а потом по сигналу читают все хором.

- А здесь по сколько слогов в слове? (Есть по четыре, по пяти, по шести).
- Как назовем такие слова?

Молчание.

— Детки, слова, в которых больше трех слогов, называются многосложными.

- Как?
- Многосложными.
- Теперь будет у нас игра, но все насчет слогов.

Вот бригадиры раздадут вам каждому по одному красному и по одному зеленому листочку. Вы положите листочки перед собой, а я буду называть вам разные слова. Когда назову односложные, с одним гласным звуком, вы поднимите—зеленую бумажку, когда назову двухсложное слово, с двумя гласными звуками, поднимите красную бумажку.

Кто ошибется,—сейчас же будет видно.

Бригадиры раздают листочки.

— Ну, внимание. Один слог—зеленый цвет. Два слога—красный. Для памяти запишем. (Крупно пишет на доске: один — зеленый цвет, два — красный).

— Начинаем. (Учительница при крайней заинтересованности учеников назы-

вает в разбивку то одосложные, то двухсложные слова—громко, четко, быстро. В воздух вздымаются то зеленые, то красные карточки. Малейший промах на виду. Но промахов почти нет. Всего называются от 20 до 30 слов).

— Довольно. Теперь зеленый цвет будет обозначать три слога, а красный цвет—больше трех слогов. Считайте слоги, считайте гласные звуки внимательно. Считать слоги—это значит, что считать?

— Гласные.

— Правильно. Начинаем. (Идет та же игра и с тем же успехом).

— Довольно. Положите карточки на верхний правый угол парты. Бригадиры! Соберите карточки.

Момент—карточки собраны.

— Теперь, ребята, по другому немножко поупражняемся.

Придумайте сейчас каждый по одному односложному слову (несколько усилий, и ребята поднимают руки). А теперь по двухсложному. По трехсложному, многосложному.

Ребята дают примеры, удачно подобранные. Ошибок менее одного процента.

— Еще упражнение, ребята. Вспомните каждый свое имя — Миша, Катя, Костя и др. И сообразите: сколько в этом вашем имени слогов и назовите отчетливо — какой первый слог, какой — второй.

Проходит эта работа быстро, вихреобразно. Спрошены все до одного.

— Вспомните все свои фамилии — Морозова, Петрова и подсчитайте, сколько в вашей фамилии слогов.

И эта работа дала хорошие результаты.

Звонок.

10 минут отдыха.

— Теперь, ребята, новая работа. Иди, мальчик, к доске. Мальчик выходит и под диктовку учительницы пишет (группа следит и — в случае ошибки — поднимают руки и — по вызову учительницы — сейчас же исправляют ошибки).

Текст следующий:

Ученики нашей группы были вчера на уроках все до одного. Бригадиры это проверили точно. Такое положение надо закрепить.

— Читайте про себя.

— Такой-то, читай вслух.

— Внимание. Первое слово ученики сколько слогов? (4).

— Напишите наверху цифру 4.

— В слове нашей, сколько слогов?

— Два.

— Напиши наверху цифру — 2.

И так проходит разбор всех слов написанного на доске текста.

— Выньте, ребята, тетради по грамматике. Тихо, быстро. Раз, два.. Готово.

— Откройте то место, где будете писать.

— Возьмите ручки.

— Сядьте, как нужно сидеть при письме.

— Будете писать сначала вот это (показывает на таблицу гласных звуков), потом вот это (показывает на формулы, определяющие природу слога), а потом вот это (слова с цифрами над ними).

Писать нужно разборчиво, чисто, красиво. Не должно быть ни одной ошибки. Пишите.

Ученики списывают.

Пока идет эта работа, учительница стирает над словами цифры. Когда доходит дело до списывания этого последнего текста, учительница говорит:

— Будете это писать без одной ошибки. Бригадиры! Смотрите, как бы кому не отстать.

Когда ребята списали, учительница говорит.

— Теперь подсчитайте в каждом слове слоги и поставьте над словами те цифры, какие у нас были на доске.

Когда кто кончит писать, откиньтесь к спинке, чтобы я видела, кто кончил, кто нет.

Когда письмо было окончено, учительница взяла одну тетрадь и четко, подчеркивая каждый звук, прочитала написанное.

Ученики в это время проверяли свои ошибки.

— А теперь проверим, как мы подсчитали слоги. Вот в этой тетради все верно. Посмотрите, как у вас. Я буду называть только цифры по порядку слов. Если у кого будет не та цифра — сознайтесь, поднимите руку. Начинаем: 4 слога, 2 слога, 2 слога и т. д.

Ошибок не оказалось.

— Сложите тетради. Раз — готово.

Положите на верхний правый край парты. Раз — готово.

Бригадиры, соберите тетради.

Быстро собраны тетради.

— Я эти тетради возьму, точно проверю и завтра вам верну и сообщу, какая бригада дала лучшие работы и какая отстает.

Нет ли у кого вопросов?

— А что будет по грамматике в следующий раз?

В следующий раз вы будете говорить о переносе слов. Слова переносятся слогами, но не всякий слог переносится. Об этом вы и будете толковать в следующий раз. А сейчас каждый придумайте какуюнибудь фразу из 3—4 слов, например, — Ленин вождь пролетариата. Ну те-ка, кто какую фразу придумал. Ученики говорят ту или другую фразу.

— Вот вы дома и разберите, сколько в каждом слове вашей фразы слогов и об этом вас в следующий раз спросят. А теперь на минутку припомним, что мы говорили о слоге. Я слегка вам помогу. Я буду говорить а вы мне подсказывайте; слог есть часть слова, где непременно есть гласный звук. Теперь скажем хором: раз—три (повторяют формулу дружным, бодрым, радостным хором. Так же повторяется и формула: в слоге бывает или только один гласный, или гласный с согласными).

(Продолжение разбора урока в следующем номере)

Е. СИБИРЯКОВА

Организуем методическое руководство дошкольной работой

Постановление ЦК ВКП(б) о начальной и средней школе обязывает нас побоевому организовать борьбу за улучшение качества дошкольной работы.

До сих пор этому участку уделялось очень мало внимания.

Между тем, качество работы дошкольных учреждений является основным условием дальнейшего развития сети.

На 1932 год намечено в основном проведение в жизнь дошкольного всеобуча в соцсекторе края.

Одними силами и средствами органов ОНО осуществить это, конечно, невозможно. Это возможно только при условии широчайшего участия сил и средств всей общественности и трудящихся, в частности путем развития культурно-бытовой кооперации.

Большую роль в привлечении населения к развертыванию дошкольной сети играют сами дошкольные учреждения, показывающие на живом опыте преимущества общественного воспитания.

Мы знаем много примеров, когда работницы с фабрики, побывав на экскурсии в хорошо поставленном деточаге, выходили оттуда с твердым решением организовать у себя дошкольное учреждение.

Мы знаем примеры, как после работы однодневных детских комнат в дни пе-

ревыборных и отчетных собраний советов в тех районах, где работа комнат была организована хорошо, население, наблюдая это, сразу приступило к открытию постоянных детсадов.

Отсюда ясна задача упорной борьбы за поднятие качества работы в дошкольных учреждениях.

Необходимо добиться того, чтобы каждое дошкольное учреждение было очагом подлинно коммунистического воспитания.

Какие же основные недочеты можно отметить в дошкольной работе за последнее время?

В ряде мест наблюдалось извращение идеи политехнизации дошкольного учреждения.

Некоторые детсады практиковали систематическое участие детей в непосредственной работе заводских цехов, а также и в сельскохозяйственном производстве.

Там дети проводили длительное время в механическом труде, часто вредном и для взрослых, в нездоровой санитарно-гигиенической обстановке.

Здесь участие в соцстроительстве ставилось как самоцель, без учета физических возможностей ребенка.

Здесь при планировании работы педагоги не исходили из учебно-воспитательных задач дошкольного учреждения.

Наряду с этим имеются случаи полной недооценки политехнизации дошкольных учреждений: нет связи с предприятием, колхозом, нет рабочей комнаты, политехнической игрушки, книжки. За последнее время ослабело наше внимание к вопросам физического оздоровления ребенка, режима детской жизни, санитарного состояния помещения детучреждения и т. д.

В некоторых детсадах дети совсем не бывают на воздухе: «матери не позволяют».

Нет правильного распределения занятий с детьми; при подборе работы мало учитываются педологические особенности детей.

Недостаточно продумывался в детучреждениях и вопрос о детской игре.

Игры почти не планировались: в одних случаях детям «играть некогда» (Сормово), в других—дети в игре предоставались самим себе (Яранск); руководительница считала сплошь и рядом себя свободной для других дел, «пока дети играют» и т. д.

Словом, забывается, что игра в дошкольном возрасте должна являться важнейшим видом детской деятельности, как фактор оздоровительный, расширяющий кругозор ребенка, закрепляющий его опыт, развивающий творческие и комбинаторские способности.

В области общественно-политического воспитания мы имеем за последнее время ряд достижений.

Дошкольные учреждения воспитывают в детях положительную классовую направленность, интерес и любовь к социалистической стройке.

Правда, нередки случаи в практике работы, когда общественно-политическое воспитание ребят сводится к кампанейскому словесному натаскиванию, и здесь не учитываются интересы и силы детей, материал дается подчас недоступный их пониманию, в неинтересной, мертвой форме.

В результате—поверхностные словесные отрывки знаний.

В ряде районов—Нижний, Павлово, Ижевск—в дошкольных учреждениях были попытки строить работу по методу проектов, часто механически перенося его из работы школы. «Метод проектов» использовался по системе планирования всей педагогической работы, ставился на место принципа «организующих моментов».

И здесь,—это методическое прожектерство принесло много вреда дошкольным учреждениям. Ребята вовлекались в непосильную общественно-полезную работу, без учета учебно-воспитательных задач детсада.

(Помощь в выполнении промфинплана—затон им. Молотова, Рабпрос и т. д.)

Ослабело внимание к организации педагогического процесса, не продумывалось воспитание систематического круга знаний, ориентировок и навыков; намечалась ликвидация возрастных групп, не было организованного подбора разнообразных видов деятельности, совсем выпадали в работе исследовательский и др. методы.

Мешают работе и такие моменты, как недостаточное финансирование детучреждений, слабое снабжение, оборудование, уравниловка в положении работников, обезличка в их работе.

Основной причиной больших недочетов в нашей работе являются: крайне слабое методическое руководство работой и слабая подготовленность кадров.

Надо помочь практическому работнику изжить недочеты, наладить осуществление подлинно коммунистического воспитания ребят.

И до самого последнего времени вопрос оказания методической помощи местам обстоял, действительно, очень плохо.

В настоящее время в этом направлении должна быть обеспечена решительная перестройка.

Основными рычагами в борьбе за качество работы в данный момент у нас должны явиться:

- 1) Организация образцовых дошкольных учреждений в районах.
- 2) Налаживание дифференцированного, конкретного методического руководства в крае.
- 3) Систематическая работа с дошкольными кадрами.

Роль и значение образцовых дошкольных учреждений

Образцовое дошкольное учреждение помогает ОНО в налаживании работы дошкольных учреждений и организации дошкольного дела в районе путем показа на собственном опыте лучших образцов коммунистического воспитания, форм и методов работы с детьми и населением.

Образцовое детучреждение под руководством ОНО организует массовую методическую работу и работу по повышению квалификации дошкольных работников района.

Основные мероприятия образцовых детучреждений, обеспечивающие постановку образцовой педагогической и общественно-педагогической работы в своем учреждении и качества работы в массовых учреждениях, участие в разработке единого плана культуростроительства в районе, помощь показом своих работ массовым учреждениям, консультация письменная и устная, организация методических практикумов, выставок и пр.; участие в работе по повышению квалификации работников массовых учреждений.

Для осуществления указанной работы образцовое детучреждение должно быть поставлено в соответствующие условия в смысле обеспечения его денежными средствами, лучшим помещением, оборудованием и педагогическим и техническим персоналом лучшей квалификации с высшей оплатой труда в сравнении с массовыми детучреждениями.

При всех этих условиях образцовое детучреждение сможет быть тем центром, который и методическими указаниями и, что самое важное, показом собственной образцовой практической работы будет содействовать повышению качества работы в дошкольных учреждениях района.

Методическое руководство работой в крае и районе

Методическое руководство должно быть поставлено таким образом, чтобы обеспечить своевременную конкретную дифференцированную помощь массовым работникам.

С этой целью необходимо снизу доверху сгруппировать лучшие силы практических работников, организовать целую сеть подсобных методических баз, обеспечить четкую расстановку сил.

Нужно покончить с недооценкой, существующей в отделах народного образования в отношении руководства дошкольной работой.

РОНО должны возглавить методруководство дошкольным воспитанием, поручая эту работу специально выделенным дошкольным инструкторам.

При райметодсовете РОНО должна быть организована методическая секция по дошкольному воспитанию, для работы в которой привлекаются лучшие просвещенцы-ударники района, составляющие пленум дошкольной секции.

Из состава секции выделяется бюро, куда входят: инспектор по дошкольному воспитанию ОНО, зав. образцовым детучреждением, зав. дошкольным отделением педтехникума (где таковой имеется) и другие, более сильные методисты.

Бюро прорабатывает план работы района (края) в целом, четко распределяет методические задания между районами, детучреждениями и отдельными работниками и утверждает проработанные материалы.

Как подсобный орган при краевой дошкольной методической секции, как методическая лаборатория, организован краевой дошкольный кабинет. Кабинет организован при Нижпединституте, и работа его идет по двум линиям: а) методическая помощь в работе краевым дошкольным учреждениям и б) обеспечение практической и исследовательской работы студентов НПИ на основе материалов кабинета.

Районные методкабинеты организуются при дошкольных отделениях педтехникумов или при образцовых детучреждениях.

Но мало только с внешней стороны организовать методическое руководство; важно, чтобы тут вкладывались нужное содержание и формы, обеспечивающие поднятие качества работы.

Планы работы краевой методсекции и кабинета тесно увязываются между собой.

Точно также вся методработа района распределяется между методсекцией, кабинетом и образцовым учреждением под общим руководством РОНО.

Краевые методические центры оказывают непосредственную помощь районам (опорные учреждения и методсекции) путем:

1) методических консультаций (письменных и устных) по основным вопросам дошкольного воспитания.

При кабинете создан институт консультантов общественников с установленными днями и часами приема.

2) Издания целого ряда брошюр, методических писем, заочных уроков и

прочих материалов по актуальным вопросам и суммирующих опыт мест.

3) Разработка схем и план-карт для методических плановых заданий и тем, рекомендуемых УМСом районом.

4) Проведения методических мероприятий, помогающих подготовке новых кадров.

Основными вопросами на настоящий год, взятыми для проработки, укажем следующие: «Проблема политехнизма в дошкольном воспитании», «Воспитание безбожника», «Работа на новостройках», «Организация дошкольной работы в колхозе», «Дошкольная работа в наименее развитых районах».

Намечена работа по локализации программ детских садов.

Кабинет включает в свой план организацию работы по темам педкафедры пединститута.

В задачу кабинета входит проработка форм мероприятий по подготовке всеобщая в соцсекторе края.

Нельзя ограничиваться только указанными путями построения методической работы в районе.

На местах должны быть учтены конкретные условия района; надо организовать помощь малоопытным работникам-дошкольникам со стороны более сильных культурных учреждений, библиотек. не говоря уже о педтехникумах.

Эти педагогические и культурные учреждения могут помочь и в проведении различных организационных вопросов, и по работе с населением и при проведении курсовых мероприятий.

Кадров

Третьим рычагом в борьбе за повышение качества дошкольной работы надо считать повышение квалификации работающих товарищей.

Необходимо добиться того положения, чтобы в течение ближайших нескольких лет каждый дошкольный работник получил подготовку в объеме педтехникума.

В связи с этим вся система переподготовки строится так, что работник, имеющий подготовку за I ступень, работает по заочному сектору в соответствующем объеме; товарищ с подготовкой семилетки работает в вечернем педтехникуме и т. д.

В осуществление этого в настоящее время и проводятся следующие мероприятия:

1. Вечерним педобразованием при педвузах (Н. Новгород, Вятка) охвачено около 60 чел. дошкольных работников.

2. Вечерним педобразованием при педтехникумах и отдельными вечерними дошкольными группами при РОНО (Балахна, Канавино) охвачено до 200 человек.

3. Организуются межрайонные курсы различной длительности для 1200 дошкольных работников.

4. При каждом районном образцовом дошкольном учреждении намечено провести через методические практикумы не менее 5 человек работников массовых учреждений.

Систематические методические практикумы проводятся и при краевом методкабинете.

5. По заочному сектору намечается охват всех дошкольных работников, не охваченных вышеуказанными переподготовочными мероприятиями.

В настоящий момент вновь организованной кафедрой по заочному обучению прорабатываются материалы для дошкольных работников-заочников с подготовкой семилетки, I ступени и даже ликпункта. Безусловно, перечень вышеуказанных мероприятий является лишь началом работы по переподготовке кадров.

Необходимо всем РОНО обратить внимание на более точное выполнение требований края при укомплектовании курсовых составов.

Нередки случаи, что предоставленные районам места не заполняются, присылаются работники с несоответствующей подготовкой, в силу чего их пребывание на курсах не дает нужных результатов и т. д.

Таким образом, если все эти пути важнейших разделов дошкольной работы (образцовые учреждения, дифференцированное методруководство и повышение квалификации работников) поставить на должную высоту, то мы безусловно будем иметь положительные результаты по линии повышения качества дошкольной работы в крае.



М. МОЧАЛОВ

В Вожгальской ШКМ свил гнездо гнилой либерализм

Вожгальская ШКМ выделена как образцовая школа края, образцы ее работы должны переноситься в другие школы нашего района и края. Школа должна явиться опорной базой в деле осуществления массовой методической работы и инструктажа, с тем чтобы учительские массы, рабочие, колхозники и учащиеся могли на практике учиться у них строительству политехнической школы.

Вожгальская ШКМ имеет все условия, чтобы дать лучшие образцы работы: во 1-х, производственные окружные школы — хозяйство крупной коммуны «Красный Октябрь», МТФ и, наконец, МТС. Во 2-х, педагогический коллектив в прошлом, за хорошие показатели в работе школы, получил 2 премии: от КрайОНО и Наркомпроса.

Проведенное обследование показало, что при наличии имеющихся условий школа не обеспечила выполнения требований к себе не только как образцовая, но и как массовая.

Решение ЦК ВКП(б) о «начальной и средней школе» проработано во всех звеньях школы формально, резолюции неконкретны, носят деляческий характер. Проверка исполнения своих решений у администрации школы во всей практической работе выпала.

Из бесед с частью учащихся выяснилось, что юни не знают своих обязанностей по решению ЦК, а говорят вообще. Наглядная пропаганда за выполнение решений ЦК — отсутствует. Наоборот, на стенах висят антипартийные, старые «левацкие» лозунги.

Педсоветы работают не регулярно. Организованные цикловые комиссии к работе не приступили, да и администрация не поставила перед ними конкретных задач. Учебные планы по отдельным дисциплинам составлены по программе 1930 г., были жалкие попытки перестроить их (ноябрь), но «гнилой либерализм» администрации не обеспечил (нужной перестройки, в результате при посещении занятий выяснилось, что преподаватели: Санников, Бердникова, Попов С. В. работают в группах по заданиям, составленным ими в прошлом году, работали со старыми невыдержанными целевыми установками. Надо отметить и решительно протестовать против обычного явления в школе, когда почти каждый педагог идет на урок не подготовившись к занятиям.

Метод проектов еще живет в школе. Гнилой либерализм обеспечил ему почву

Комиссией обнаружено у тов. Попова С. В. в плане 17 проектов у тов. Бердникова 1, это было, как снег на голову администрации, удивленной, «как так случилось, ведь есть решение педагог. совещания, где осужден метод проектов, где все клялись его изгнать из школы»? Это образец безответственности, отсутствия оперативного руководства.

При обсуждении выводов комиссии тов. Попов С. его защищал, заявляя: «Больше кричат о вреде метода проектов, а на деле я не вижу вреда». Вместо решительного отпора данному выступлению тов. Кокорин занял тактику «гнилого либерализма», замазывая

ошибочность взгляда, пускаясь в «диаломатию»: «может, ты не это хотел сказать»? и т. д. Только комиссией дан резкий отпор поборнику метода проектов.

Неорганизованность методичной работы, отсутствие перестройки работы, проверки исполнения, уже predeterminedляют качество обучения. Не чувствуется борьбы за овладение педагогами, техникой педагогического процесса. Методический опыт не проверяется и не передаются лучшие образцы применения испытанных методов педагог. работы. Отсутствует взаимный контроль и слаба помощь в работе молодым педагогам. Надо признать, что общая усвояемость в школе неудовлетворительна, есть случаи успеваемости только 5 проц. (1-я группа арифметика—дроби).

Трудовая дисциплина некоторых педагогов не стоит на должной высоте: опаздывание на занятия — обычное явление, а также и уход с занятий. Например, Швецов (группа техникума) систематически опаздывает и уходит с урока, на протест ребят заявляет: «Ну что-ж, ребята, впереди времени много». Есть случаи опаздывания на уроки и собрания вследствие пьянки (Санников), о которой знают администрация и учащиеся, но проходят безнаказанно. Вместо упорной борьбы за трудовую дисциплину, за качество обучения, администрация школы вызывает к коллективу педагогов о соблюдении «педагогической чести», но эта «педчесть» нарушается на каждом почти шагу.

Методы соцсоревнования, ударничества в борьбе за качество обучения не используются. Среди педагогов соцсоревнование — отсутствует. МК СРП — бездействует. Договор с Куменской ЦКМ носит общий характер, без конкретных показателей. Его нужно срочно пересмотреть обеим сторонам. Договор с коммуной «Кр. Октябрь», где школа имеет политехническую помощь в воспитании, все еще обсуждается. Соцсоревнование среди учащихся развернуто только в общественной работе, где 52 ударника, а в академической работе отсутствует. Все это говорит за оппортунистическую недооценку этого метода в борьбе за качество обучения.

В школьной самоорганизации самотек

Работа идет беспланово. Прикрепленные педагоги не обеспечили помощи в развертывании работы групп самих учащихся на основе соцсоревнования на борьбу за качество обучения и общественной работы. Внедрение дисциплины носило [уродливый характер, когда общественный суд судил пачкой 10 «хулиганов» без достаточной подготовки к нему; естественно, результаты суда не сказались на повышении дисциплины в школе.

Производственные сектора не являлись оперативными штабами обучения и общественной работы, не выявляли опыта лучшей работы педагогов и учащихся, особенно ударников.

Добровольные об-ва; Мопр СВБ и др., не работают, общественно-полезная работа не подчинена учебным и воспитательным целям школы. 6 условий тов. Сталина не проработаны, все идет по старому, люди льстили себя прошлым, не поняли новой обстановки, требующей решительного перелома в работе школы в связи с решением ЦК о школе, а особенно сейчас в связи с письмом тов. Сталина в журнал «Прол. революция» о «некоторых вопросах истории большевизма».

Школа и общественность — имеют разрыв

Школьного совета, комсода, родительских собраний — нет. Администрация не проявила должной борьбы за приближение школы к общественности (сделано только 2 доклада на пленуме сел.-сов.). Есть вина райорганизации, не интересующейся работой школы.

МК—СРП стоит в стороне от производственной работы школы, тов. Малугин все ждет директив в работе, в результате — спячка, бездеятельность, содействующие росту прорыва в работе школы.

Комсомольская и пионерская организация свое лицо в борьбе за реализацию решения ЦК о школе — не показала. Не возглавила волну соцсоревнования и ударничества, за качество обучения, за марксистско-ленинское политехническое воспитание, за сознательную дисциплину в школе.

За марксистско-ленинскую боееспособность

С момента обследования школа приняла ряд мероприятий по реализации указаний комиссии, но взятые темпы не обеспечивают решительного перелома. В ближайшее время школе необходимо овободиться от работников, не желающих работать. Еще крепче усилить партийное руководство РК ВКП(б) и ячейки ВКП(б) при коммуне «Кр. Октябрь». Администрации школы решительно перестроить всю педработу по новому соответственно решению ЦК ВКП(б) о школе и 6 условий т. Сталина

в конкретном преломлении в условиях школы.

В деле повышения качества работы школ огромное значение имеет учитель, сознающий значение и роль свою в системе всей работы школы, всего педпроцесса, систематически вооружающийся марксистско-ленинской теорией, методологией и практикой. Роно и РСРП необходимо усилить марксистско-ленинское производственное воспитание учителя.

Наша задача крепко драться за образцовую ШКМ, чтоб дать лучшие образцы своей работы.

Уроки Вожгальской ШКМ должны учесть все школы нашего края.

Приветствия с райконференций

Районная конференция учителей Татарского района шлет пламенный привет боевому штабу культурного строительства—Крайоно.

Под правильным руководством райкома ВКП(б), райкома, Крайоно и роно учительство Татарского района имеет громадные успехи на фронте культурного строительства, проведено всеобщее начальное обучение, 70% неграмотных охвачены школами ликбеза. Полностью введен новый алфавит, проводится политехнизация школ.

Конференция заверяет, что татарское учительство под твердым руководством райпарторганизации, строго борясь со всякими шатаниями и колебаниями от генеральной линии партии, поставленные партией и правительством, задачи в деле культурного строительства выполнит с честью и в 1932 году превратит татарский район в район сплошной грамотности.

Да здравствует ВКП(б) и ее вождь тов. Сталин!

Да здравствует боевой штаб культурного строительства—Крайоно!

ПРЕЗИДИУМ.

Семеновская районная учительская конференция шлет пламенный привет Краевому отделу народного образования и заверяет, что под руководством парторганизаций и Крайоно историческое постановление ЦК ВКП(б) о школе будет выполнено.

Учительство об'являет себя мобилизованным на борьбу за политехнизацию школы, на борьбу на два фронта в педагогике, за качество школьной работы, за выполнение решения Ленинского ЦК.

ПРЕЗИДИУМ КОНФЕРЕНЦИИ.

И. КРАЕВ

Первые итоги

23 января открылась Яранская районная конференция учителей начальной и повышенного типа школ. Первым стоит вопрос: «Реализация решения ЦК ВКП(б) о начальной и средней школе».

Зал полон — в нем 400 учителей — это реальная сила в борьбе за качество. И среди этой массы ярко выражено лицо педмолодняка.

Из доклада зав. роно, из содокладов с мест, из прений и вообще имеющегося материала выявилось основное — школы медленно перестраиваются, аппарат роно еще полностью не перестроился, показатели качества — невысоки.

Общественное мнение не везде мобилизовано на овладение качеством учебы.

В некоторых сельсоветах ряд ненормальностей в отношении к учителю.

Но есть и достижения, есть ударники дела по перестройке школы.

Мало-Шалайская школа I ст. является такой школой, которая действительно перестроилась на основе решений ЦК ВКП(б). «В борьбу за качество этой школы вовлечены все, начиная от зав. и кончая малышом школы» — говорит зав. роно тов. Мамаев. «Еще до урока соответствующая бригада учащихся в группе проверяет наличие и готовность учащихся, письменных принадлежностей, так что к приходу учителя группа вся готова немедленно приступить к делу».

В этой же школе, где есть планирование и учет, налицо и качественные показатели.

В Михайловской ШКМ учащиеся вовлечены в соцсоревнование и ударничество, заключены договора. Есть налицо качественные показатели. (Высокая посещаемость, повысился % успевающих).

Салобелякская ШКМ в конце ноября перестроила работу. Самоуправление имеет центр в группах, которые делятся на бригады. К отстающим прикреплены успевающие. К каждой группе прикреплены успевающие. К каждой группе прикреплен педагог. Налажен учет.

В результате успеваемость поднялась, % посещаемости 95, как в младшем, так и в старшем концентре.

Среди этих положительных моментов у нас в районе имеются и отрицательные моменты. Нет достаточного руководства перестройкой работы со стороны роно. Опыт положительной работы не передается школам, отрицательная же работа недостаточно быстро выправляется.

Перестраиваться Яранский район только начинает. Необходимо отметить, что мы будем иметь значительно ощутимые результаты по перестройке ра-

боты лишь только тогда, когда вся общественность вместе со школой во главе с педагогом возьмется за это дело.

А здесь оказалось не все благополучно, некоторые сельсоветы нарушали, тормозили работу учителя нечутким, зачастую грубым отношением к просвещенцу.

Ясно, в таком сельсовете не могло быть хороших результатов работы, тогда как у большинства сельсоветов отношение к учителю хорошее.

В прениях, участники выдвинули особые вопросы помощи педмолодняку и о методическом руководстве.

В деле всей перестройки, в борьбе за качество, на основе решений ЦК ВКП(б) нашими задачами являются:

Со стороны роно — создать условия инструкторскому аппарату, обеспечить методическое руководство, развернуть должным образом работу образцовых школ и кустовых объединений.

Со стороны союза — ближе стать к перестройке. Развернуть соцсоревнование и ударничество, ликвидировать обезличку и уравниловку в работе.

Со стороны учителя — обогатиться знаниями и дать эти знания другим, для чего необходимо вооружить себя революционной теорией и практикой борьбы за коммунизм.

Со стороны учащегося — включиться непосредственно в борьбу за качество, мобилизуя на это дело каждого в отдельности и весь коллектив. Правильно наладить работу самоуправления под руководством учителя, Ю.П. и ВЛКСМ. Мы должны также четкие требования предъявить и к общественности. Только таким образом, правильно расставив силы — мы должны идти дальше по пути реализации решений ЦК ВКП(б).

В дальнейшем на страницах журнала «Нижегородский просвещенец» будем освещать опыт и достижения в работе школ района.

КАРАСЕВ

Берите пример с рабочих пивзавода

Рабочий коллектив Госпивзавода, зная, что в нашей стране нет сирот, а есть дети рабочего класса, будущая ленинская смена, воспитывающаяся в интернациональном духе, под правильным руководством коммунистической партии—принял в 1926 году шефство над пионердомом имени КИМ.

Много было положено сил шефкомиссией и ребятами детдома по преодолению косности, а подчас и бюрократического отношения к мероприятиям по улучшению культурно-воспитательного и материального положения детдома. Но упорная и настойчивая работа шефкомиссии, под умелым руководством партячейки и завкома, добивается осознания коллективом рабочих, что детдом это есть очаг коммунистического воспитания будущей надежной смены.

1930 год является годом коренного перелома работы шефкомиссии, изыскиваются пути и способы мобилизации средств, проводятся летние лагеря с ассигнованием 7,5 тыс. руб. В свою очередь детдом культурно обслуживает пивзавод. Но шефкомиссия не ограничивается оказанием материальной помощи, а ищет пути к правильной организации работы деточага на подлинно политехнической основе.

В 1931 году организуют филиал кондитерского производства — вафельное производство, не только с целью мобилизации средств, но и вовлечения ребят в производство. Это мероприятие дает им возможность увеличить ассигнование на оздоровительные мероприя-

тия до 10 тыс. рублей, провести экскурсию в 30 чел. на Сев. Кавказ с затратой 4 тыс. руб. и отпустить средства на дополнительное питание в течение всего года по 30 коп. в день на человека.

Имея материальную базу, шефкомиссия задается целью построить новое здание для детдома и выносит решение этого вопроса на общее собрание рабочих. Собрание отметило не только большую работу шефкомиссии, в частности работу тов. Файн, но и приняло горячее участие в осуществлении этого мероприятия.

12 декабря с/г. состоялась торжественная закладка детдома, на которой были даны взаимные обязательства рабочих пивзавода и воспитанников детдома: «мы, маленькие большевики-ленинцы, даем обещание хорошо учиться и явиться надежной сменой рабочего класса в деле завершения социализма». В ответ председатель завкома заявил: «создадим подлинно-коммунистический очаг, который даст нам стойких борцов за дело Ленина. Мы, рабочие пивзавода, обращаемся к трудящимся всего Советского союза провести в жизнь один из заветов Владимира Ильича. В республике не должно быть обездоленных, беспризорных детей. Пусть будут юные, молодые и счастливые граждане».

Мобилизуем все силы коллектива рабочих пивзавода и общественности г. Н. Новгорода на завершение этого дела и построение детдома им. КИМ к 1 мая 1932 года.

Библиография

А. С.

Книжка об Омутнинской проблеме

«Ленинская смена» об Омутнинской проблеме. Сборник материалов за 1931 год.—ОГИЗ, Н.-Н., 1931 г., 72 стр., беспл.

«Омутнинская проблема» — это прежде всего проблема краевой металлургической базы, сырьевой базы для растущей промышленности края. Предположительно Омутнинский район может дать нам около 1 миллиарда тонн железных руд, а кроме того 3 млн. 265 тонн горючих сланцев, 600 млн. тонн фосфорита, 3 млн. 700 тонн куб. сырого торфа, 9 млн. тонн огнеупорной глины, огромные запасы известняка и т. п. Вот почему об Омутнинской проблеме нужно знать каждому.

Материал об Омутнинской проблеме разбросан по газетам и специальным изданиям, монографического обследования на эту тему мы до сих пор не имеем. Тем более полезна первая попытка собрать ряд статей об Омутнинской и издать их отдельным сборником.

Рецензируемый сборник составлен, главным образом, из печатавшихся в «Ленинской смене» статей: А. Цуккермана, С. Захарова, Б. Федорова и В. Веселовского. Простой перечень статей дает представление о богатом содержании сборника: Омутнинская проблема металлургии. Что дает малая реконструкция Омутнинских металлургических заводов. Перспективы развития омутнинской металлургии. Химия—основное звено в Омутнинской проблеме. Омутнинская проблема и научно-исследовательская работа. Разрешение Омутнинской проблемы—цен-

тральная задача всей хозяйственной деятельности комсомольских организаций края. | Промышленность стройматериалов в комплексе Омутнинской проблемы. Пути реконструкции сельского хозяйства Омутнинского края во второй пятилетке и др.

Для специально-школьной или кружковой проработки особенно ценна статья инженера А. Цуккермана: «Омутнинская проблема металлургии», содержащая следующие темы: чем богат Омутнинский край. Торфяные залежи и лесные массивы. Железные руды. Прошлое Омутнинской металлургии. Что мы имеем сейчас. Смести преграды на пути развития. Мощности и перспективы Омутнинской металлургии. Дать 162 тонны железной руды, 56 тыс. тонн чугуна. В 6 раз увеличить выплавку марте-новских слитков. Дать 49 тыс. 800 тонн прокатной стали. Удвоить мощность силового хозяйства. Омутнинская металлургия — ударный фронт индустриализации края.

Сборник издан, к сожалению, не для широкого распространения и в продажу не поступает. Необходимо теперь же заинтересованным организациям (Крайплан, Краеведческое общество, Научно-исследовательский институт промышленности), выпустить для массового читателя сборник уже опубликованных статей об Омутнинской проблеме (такого же типа, как и рецензируемый), и приступить к составлению цельного монографического очерка на эту же тему в разрезе второй краевой пятилетки.

А. РАЗУМОВСКИЙ

Из'ять вредную книжку

В декабре месяце истекшего года Крайогизом выпущена книжка Б. И. Орловского — «Как воспитывать умственно-отсталых детей» (32 стр., тираж 5.000 экземпляров).

В этой книжке главу—«Причины умственной отсталости» автор начинает либеральным осуждением взглядов буржуазии и ее ученых лакеев на вопросы наследственности: «Еще не так давно думали, что умственная отсталость передается детям, главным образом, в результате наследственности, за границей буржуазные педагоги именно так продолжают объяснять причины умственной отсталости и до сих пор... «Такое объяснение нужно считать далеко неправильным».

Кто «не так давно» подобным образом думал,—автор не указывает. Очевидно, по его мнению, так думали все. В противном случае он должен был бы ознакомиться с той непри-

миримой борьбой, которая ведется в естествознании между материалистами и идеалистами, и показать ее в своем труде, а не смешивать всех в одну кучу. В частности, следовало бы показать борьбу, которая ведется против утверждений буржуазной евгеники в вопросах наследственности (о голубой крови и пр.) — против попыток буржуазных профессоров генетически закрепить интеллектуальное превосходство «высших рас» и поколений над «низшими» расами и классами, наконец показать известную каждому советскому естествознателю крупнейшую роль Энгельса в этой борьбе.

Утверждения буржуазных ученых надо квалифицировать не как «далеко не правильные», а показать классовую природу этих утверждений, идущих вразрез с элементарными научными данными по этому вопросу.

Ограничившись столь либеральной оценкой взглядов буржуазии на вопросы наследственности, автор переходит к выяснению причин умственной отсталости и влияния на нее социально-бытовых условий. «Наукой доказано,—утверждает автор,—что ненормальная жизнь матери, носящей ребенка, безусловно отражается на нем и нередко роковым образом влияет на его умственную одаренность». И дальше—«исследование показало, что средний вес новорожденных от матерей, несших во время беременности тяжелую работу, оказался много меньшим, чем у детей, родившихся от матери, имевшей более легкий труд. А это говорит о хилости организма, которая создает благоприятную почву и для хилости умственной». Что из этого путанного утверждения, ничего общего с наукой не имеющего, явствует?

По этому вопросу предоставим слово автору: на 12-й странице своего произведения он пишет: «Железный гнет эксплуатации, которую перенес пролетариат до революции, империалистическая война, вымотавшая силы трудящихся, голод, невозможные жилищные условия, в которых жил рабочий класс при царском строе, не могли не отразиться на его потомстве и, в частности, не могли не сказаться на понижении умственной одаренности рабоче-крестьянских детей».

По автору, беременная женщина, отягощенная непосильным трудом, создает неблагоприятную обстановку для умственного развития своего ребенка. Да пусть будет известно автору, что и в этом случае умственная отсталость будущего ребенка ничего общего с унаследованной иметь не будет, как ничего общего с наследственной болезнью не имеет сифилис и др. заразные болезни, ибо этими болезнями ребенок заражается через микробы в организме матери, а не получает их в хроматине (а наследственным является как раз то, что передано хроматином).

Железный гнет и эксплуатация, которые перенес пролетариат до революции, несомненно, разрушали здоровье трудящихся. Но на основании чего, каких научных данных, автор записывает по генетической линии в умственно отсталые пролетариат и крестьянство? Слов нет, буржуазия за семью печатями от пролетариата держала науку и искусство, сеяла темноту и нежество в ряды трудящихся. Но какое это имеет отношение к наслед-

ственной темноте, к наследственно-му пониженному интеллектуальному уровню «рабоче-крестьянских детей»?

Невероятная путаница... Механическое смешивание социального и генетического рядов, элементарная безграмотность настолько очевидны, что не нуждаются в особых доказательствах. Автор безбожно путает в вопросах влияния внешней среды на половые клетки, механически перенося (какими путями, один автор ведает), соматические (телесные) изменения на гены (на половые клетки).

Из элементарных законов биологии явствует, что изменения в соме и изменения генетические не одно и то же. Всем известны обычаи уродования женских ног в Китае, однако, не наследуются же эти признаки, не родится китайская девочка с изуродованными ногами. Известны опыты Вейсмана, отрубавшего хвосты у 22 поколений крыс, однако, не переведшего это явление в наследственность. Не отрицая роли внешней среды в вопросах наследственности, а также передачи в наследственность конституционных болезней (при чем этих последних имеется обилие как раз в вырождающихся «голубых» родах, примером чему может служить ряд коронованных родов, в том числе и генетическая линия бывшего «первого русского дворянина» Николая Романова, наследник которого страдал неизлечимым наследственным кровоточием), мы не можем согласиться с вульгарным пониманием влияния внешней среды на наследственность.

В книжке Орловского есть целый ряд и других вредных обобщений и выводов, из них укажем на два наиболее возмутительных.

Во-первых, автор (на 7 стр.), пользуясь данными буржуазного профессора Граборова, утверждает, что в нашем крае число имбецилов дошкольного и школьного возрастов составляет 7—8 тысяч, идиотов—3 тыс.

Для автора бесследно прошли 14 лет революционного строительства и борьбы, те колоссальные изменения, которые произошли в нашей стране, в жизни и быте трудящихся, в культурной революции и т. д. Автор шаблонно, буржуазными граборовскими мерами меряет советскую страну и, наконец, в заботах об умственно-отсталых детях клеветает на комсомол, который якобы не учитывает значения пионер движения (подчеркнуто автором) для умственно-отсталых детей.

Отдел консультации

Вопрос 1. Считаете ли вы нормальным посещение уроков студентами педтехникума в течение 2-3 дней без обсуждения с учителем до и после посещения? Так делается у нас. Полагаю, что целевая установка посетителям со стороны педтехникума дана, но она неизвестна учителю.

Ответ 1. Практическая работа учащихся педтехникума безусловно не только должна быть согласована с преподавателями школы, но должна быть включена в школьный план. Практической работой педтехникумы должны помогать школе наилучшим образом реализовать свой учебно-производственный план. Занятия педтехникума не должны мешать работе школы, но наоборот помогать ей. Ваши ненормальные взаимоотношения должны быть изжиты. Отвечают за это зав. педтехникумом и зав. школой.

Вопрос 2. Взаимоотношения секции методсовета с секциями совета культстроительства при рике, так как тоже есть секции всеобуча, дошкольная и т. д. Не будет ли здесь параллелизма?

Ответ 2. Методсовет — организация при РОНО, и РОНО отвечает за качество методической работы во всех типах п/просвет. учреждений. При СКС специальных методических секций не создается. Секции СКС могут заслушивать отчеты РОНО о методической работе соответствующих секций. Параллелизма здесь не должно быть, так как секции СКС как общественные организации ставят под общественный контроль и оказывают помощь работе школы во всем объеме, а не только по методической работе.

Вопрос 3. Как правильно понимать: «учителя могут беспрепятственно посещать занятия в образцовой школе»?

Ответ 3. Образцовая школа в своей работе должна знакомить работников массовой школы с постановкой всех сторон работы, но это не значит, что в школу и на уроки могут являться во всякое время без предупреждения и согласования с работниками школы.

Нужно так поставить дело, чтобы эти посещения не мешали работе школы и учителя. Как показывает опыт лучших школ, это сделать вполне возможно.

Вопрос 4. В нашей школе в группах ведут активную практику 2 курса педтехникума и курсанты всеобучники 4-месячных курсов (70 чел.) и получается, что, ежедневно не менее 2-х часов с ребятами занимаются практиканты. Считаете ли вы это нормальным? По моему мнению это ненормально. Скажите, как целесообразнее сделать?

Ответ 4. Конечно, ненормально. Эта работа должна быть распределена между несколькими школами по согласованию с РОНО.

Вопрос 5. Скажите, организация выставок по педработе и выезды в школы по организации педработы возлагаются ли на образцовые школы? Если так, то в какой мере?

Ответ 5. Образцовая школа обязана представить образцы своей работы, чтобы работники массовых школ имели возможность перенести лучшие образцы работы в свои школы. Что касается выставок, то такие необходимо организовать передвижками, особенно приурочивая их к районным учебным конференциям. На этих выставках образцовая школа демонстрирует свою работу, а не работу района. Как организация районной выставки, так и ответственность за это возлагается на школьного инструктора при РОНО.

Вопрос 6. Смогут ли справиться с работой школьные инструкторы, взятые из педагогов школ I ступени?

Ответ 6. Безусловно смогут, если при их назначении будет выполнена директива ЦК ВКП(б): «Состав инструкторов укомплектовать из опытных учителей, хорошо знающих школу и ее задачи». Такие инструкторы сумеют в затруднительных для них случаях привлечь себе на помощь лучший актив района. Главными помощниками в работе инструктора должны быть педтехникумы, образцовые школы и в своей работе по

вопросам методического характера инспекторы должны опираться на методсовет и его секции.

Вопрос 7. Как организовать кабинет по математике при ФЗС?

Ответ 7. УМС при помощи организованных при нем методических групп разработал схемы организации кабинетов по математике, физике, русскому языку и литературе, химии, музыке, которые разосланы по районам. Эти материалы посланы на места.

Вопрос 8. Можно ли образцовой школе быть частью многокомплектной школы?

Ответ 8. Такое выделение не целесообразно, так как при таком положении не может быть единства плана работы, как в педколлективе, так и среди учеников будет нездоровое деление на «образцовые» и массовые. Образцовой должна быть школа и педколлектив в целом.

Вопрос 9. Как конкретно представить взаимоотношения образцовых школ с педтехникумом?

Ответ 9. Педтехникум должен быть первым помощником образцовой школе сделаться действительно образцовой. Он должен иметь постоянную систематическую консультацию как по общим вопросам педпроцесса, так и по отдельным методикам. Образцовую школу нецелесообразно превращать в школу сплошной массовой практики студентов педтехникума.

Вопрос 10. Образцовая школа краевого характера должна ли нести функции просто образцовой школы?

Ответ 10. Безусловно. Эти школы должны быть передовыми в районе, так как на них возлагаются особые задачи краевого значения. Методработа этих школ ведется под непосредственным руководством райметодсовета и по его плану, куда включаются и краевые задания.

От редакции

Календарь корреспондента

Редакция просит всех читателей писать и присылать материал на следующие темы:

1. Как проводится в жизнь решение ЦК ВКП(б) о школе (конкретные мероприятия школ по реализации постановления ЦК ВКП(б)).

2. Ликвидация «коренного недостатка» школы.

3. Опыт образцовых школ.

4. Работа районного инспектора.

5. Материально-правовое положение просвещенцев.

6. Работа методобъединений и методбюро при ОНО.

7. Какой учебник нужен школе.

В № 11 журнала «Нижегородский просвещенец», в статье тов. Колобродова «Предварительный проект второй культурной пятилетки Нижегородского края (без ЧАССР) 1933 — 1937 гг.» на

8. Коммунистическое воспитание в школе.

9. Показатели соцсоревнования и ударничества.

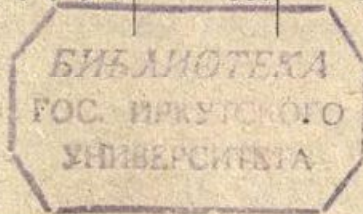
10. Что говорит учитель о новых программах.

Пишите в журнал о своей педагогической работе, делитесь методическим опытом, присылайте рационализаторские предложения, давайте рецензии на программы и учебники, шлите отзывы о вышедших номерах журнала, организуйте педпосты нашего журнала.

Редакция дает отзывы обо всех рукописях, присылаемых в редакцию.

4 стр. ошибочно помещена не та таблица, которая должна быть. Взамен помещенной должна быть следующая таблица:

Контингенты	Намечено по 5-летнему плану		Выполнение плана в 1931 г.		
	На 3-й год пятилетки	На 5-й год (32—33)	В абсолютных цифрах	В %% к наметкам плана	
				На 3-й год пятилетки	На 5-й год пятилетки
1. Детсады и очаги	7000	9600	11170	159%	116%
2. Детплощадки	15000	30000	120000	800%	400%
3. Начальное обучение (I—IV гр.)	552000	756000	671140	121%	90%
4. Повышенная школа (V—VII гр.)	58300	71400	69820	120%	97%
5. Ликвидация неграмотности и малограмотности	225000	80000	1054680	468%	—
6. Педтехникумы	3620	4550	6570	181%	144%
7. Избы-читальни (учреждений)	980	1080	1110	112%	102%



Ответственный Редактор А. А. РАЗУМОВСКИЙ

Техн. редактор А. Чихалов. Корректор А. Тихомирова. Сдано в производство 14/II. Подписано к печати 7/IV.

НЖ МП—44 № 335 Ст. форм. Б₅ 176×250, печат. листов 3¹/₂.

Крайлит № 1733

НИЖПОЛИГРАФ, ул. Фигнер, 32. Заказ № 934.

Тираж 4200 экз.

ПРОДОЛЖАЕТСЯ ПОДПИСКА

НА
1932
ГОД

НА НОВЫЙ МАССОВЫЙ ЖУРНАЛ НИЖЕГО-
РОДСКОГО КРАЕВОГО КОМИТЕТА ВКП(б)

ВЫХОДИТ ДВА РАЗА В МЕСЯЦ

НА
1932
ГОД

ПАРТРАБОТНИК

П
А
Р
Т
Р
А
Б
О
Т
Н
И
К

СТАВИТ своей главной задачей — повышение политического уровня, организационной и партийной подготовки цехового и бригадного партактива на предприятии, транспорте, новостройке, в совхозе, колхозе, МТС и в лесу и растущих слоях активных партийцев на всех участках социалистического строительства.

ОСВЕЩАЕТ опыт перестройки партийно-массовой работы низовых звеньев на производстве, транспорте, новостройке, в совхозах, колхозах, МТС и в лесу, выдвигает новые вопросы партийного руководства.

ПОМОГАЕТ перенесению центра тяжести всей партработы в цех и бригаду, в первичное производственное звено совхоза, колхоза, МТС и лесосеку-делянку.

БОРЕТСЯ за овладение техникой, развертывание социализма и ударничества, за жесткий хозрасчет, против обезлички и „левацкой“ уравниловки.

ВЕДЕТ борьбу за конкретное руководство сверху донизу, за авангардную роль коммунистов на производстве, за правильную расстановку коммунистических сил в цехах, бригадах.

„ПАРТРАБОТНИК“ является необходимым пособием в работе секретаря парткома, цехячейки, звенорга, группорга, каждого члена партии.

П
А
Р
Т
Р
А
Б
О
Т
Н
И
К

ПОДПИСНАЯ ЦЕНА:

На год 4 р. 50 к.
На 6 месяцев 2 р. 25 к.

АДРЕС РЕДАКЦИИ:

Н.-Новгород, Кремль, Крайком
ВКП(б), 2 эт., комн. № 39, тел. 20-87.

ПОДПИСКА ПРИНИМАЕТСЯ: всеми почтово-телеграфными конторами, письмоносцами, уполномоченными по партпечати при ячейках ВКП(б), уполномоченными ОГИЗа на местах и непосредственно отделом подписки Нижегородского отделения ОГИЗа.

О Г И З

НИЖЕГОРОДСКОЕ КРАЕВОЕ ИЗДАТЕЛЬСТВО

Н.-Новгород, улица Свердлова, 10. Телефон № 35.

Адрес редакции: Кремль, Дворец Свободы, Крайком ВКП(б), 1-й этаж, комната № 22. Телефон 22-67.

ЕЖЕМЕСЯЧНЫЙ ЖУРНАЛ

КОММУНИСТ

**Орган Нижегородского Краевого Комитета
ВКП(б)**

ПОД РЕДАКЦИЕЙ: Д. Биленкина, Б. Волина, Л. Зеллинсона, М. Елина, Н. Марголина, Э. Прамизн, А. Сидорова, А. Столяра.

Ответственный редактор А. Столяр.

„КОММУНИСТ“ ставит своей задачей повышение политического уровня широкого партийного актива, идейное сплочение парторганизаций на основе генеральной линии партии.

„КОММУНИСТ“ ставит своей целью быть воинствующим и непримиримым ко всяким попыткам извращения марксизма—ленинизма.

„КОММУНИСТ“ освещает основные вопросы международного революционного движения и вопросы партийного, хозяйственного, культурного, советского и профсоюзного строительства.

„КОММУНИСТ“ организует обмен опытом местной работы, обслуживает парторганизации необходимым справочным материалом, отвечает на вопросы читателей, дает критические обзоры и библиографические указатели литературы и т. д.

„КОММУНИСТ“ боевой большевистский орган краевой парторганизации.

**Подписная плата на журнал
„Коммунист“**

На 1 год—6 р., на 9 мес.—4 р. 50 к., на 6 мес.—3 р. 25 к., на 3 мес.—1 р. 75 к. Для годовых подписчиков установлена рассрочка.



**ПОДПИСКА ПРИНИМАЕТСЯ в Нижегородском краев. отд. ОГИЗ'а.
Адрес: Н.-Новгород, ул. Свердлова, д. № 12, отдел подписки
и во всех почтово-телеграф. отделениях, книжных магазинах
и kiosках ОГИЗ'а—у учетных учреждений по печати.**