

Вперед к коммунизму

ОРГАН
КОВЕРНИНСКОГО
РАЙКОМА ВКП(б)
И РАЙОННОГО СОВЕТА
ДЕПУТАТОВ
ТРУДЯЩИХСЯ
Горьковской области

2 МАРТА 1941 г.
Воскресенье
№ 28 (1203)
Год издания IX-й
Цена №-ра 5 коп.

XVIII ВСЕСОЮЗНАЯ КОНФЕРЕНЦИЯ ВКП(б)

Хозяйственные итоги 1940 года и план развития народного хозяйства СССР на 1941 год

Продолжение доклада тов. ВОЗНЕСЕНСКОГО

(Начало см. в номерах 26-27).

За три года третьей пяти-летки количество ферм продуктивного скота увеличилось в

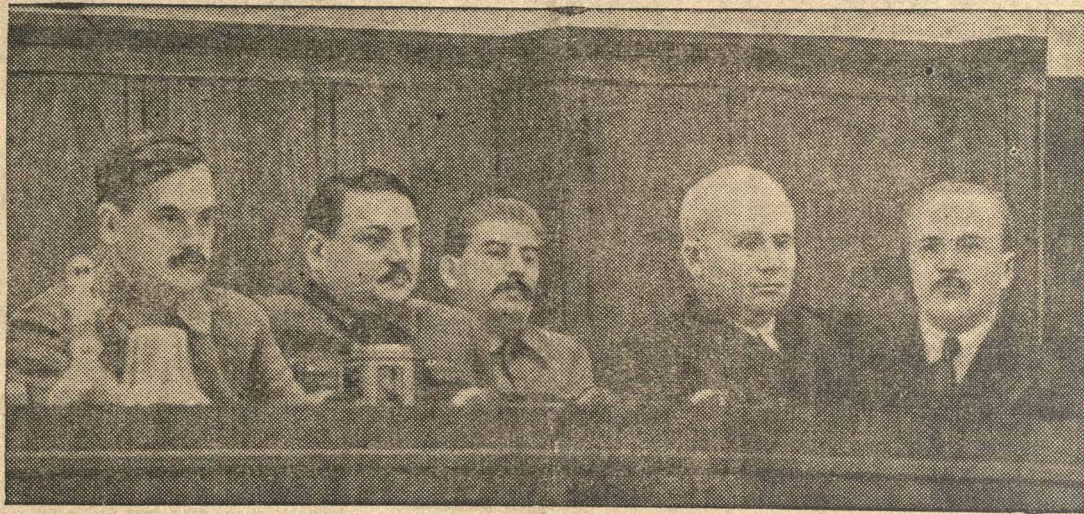
колхозах в следующих размерах:

На 1/1-38 г. На 1/1-41 г.

Всего ферм увеличилось с 347 тысяч до 618 тысяч, или на 78%	
В том числе:	
Крупного рогатого скота » 132 » » 234 » » » 77%	
Овцеводческих » 71 » » 216 » » » 205%	
Свиноводческих » 77 » » 168 » » » 117%	

К началу 1941 года на 100 колхозов в среднем приходится 261 ферма, в том числе 99 ферм крупного рогатого скота, 91 овцеводческая ферма и 71 свиноводческая ферма. Поголовье рабочего и продуктивного скота в колхозных фермах за это время выросло до следующих размеров:

Крупного рогатого скота до 20 миллионов голов	
Овец и коз » 41,9 » »	
Свиней » 8,2 » »	
Лошадей » 14,4 » »	



Товарищи А. А. Андреев, А. А. Жданов, И. В. Сталин, Н. С. Хрущев и В. М. Молотов в президиуме конференции.

Количество крупного рогатого скота в колхозных фермах к концу 1940 года достигло уровня поголовья, которым располагала вся Германия в 1938 году. А Германия по праву считается страной развитого животноводства.

План 1941 года предусматривает в соответствии с желанием самих колхозов дальнейший рост колхозного животноводства, а именно: крупного рогатого скота на 19 проц., в том числе коров на 24-25 проц., овец и коз — на 23-24 проц., свиней — на 38 проц. и лошадей — на 9-10 проц.

Успехи сельского хозяйства СССР велики. Однако они могут быть еще большими, если мы мобилируем дополнительные возможности, ликвидируем недостатки и терпимость к ним со стороны органов Наркомата земледелия и Наркомата совхозов. К этим недостаткам надо отнести, по крайней мере, следующие:

1. Простой тракторов и комбайнов даже в горячий период

сельскохозяйственных работ. 2. Потери урожая зерновых и технических культур, особенно из-за несвоевременной уборки.

3. Несколько преувеличенные потери в животноводстве и невыполнение заданий по продуктивности скота.

4. Наличие части колхозников, не выполняющих необходимого минимума трудовой, что задерживает скрытые трудовые резервы в сельском хозяйстве.

Переход по примеру Украины к системе дополнительной оплаты труда колхозников, получивших более высокую, по сравнению с планом, урожайность сельскохозяйственных культур и продуктивность животноводства, еще больше поднимет колхозное крестьянство на борьбу за дальнейший расцвет социалистического сельского хозяйства.

Таковы основные задачи плана 1941 года в области сельского хозяйства.

Транспорт

Перехожу к вопросам транспорта. Рост продукции народного хозяйства в стране с каждым годом предъявляет дополнительные требования к железнодорожному и водному транспорту в отношении перевозок огромной массы грузов. Увеличивается потребность транспорта в техническом вооружении. Вместе с ростом грузооборота в стране повышается также потребность в рациональной организации грузопотоков.

Современная война показывает огромное значение транспорта в жизни стран и народов. Ни одна морская держава, если она хочет быть самостоятельной, не может обойтись без высоко развитого морского флота и морских путей сообщения. Но СССР — не только морская держава. Наша

страна, что еще более важно, является крупнейшей железнодорожной державой. Значение железнодорожного транспорта в СССР столь же велико, как и значение морского флота для крупной морской державы.

На протяжении истекших лет Центральный Комитет ВКП(б) и Совет Народных Комиссаров СССР проявляли особую заботу о нуждах транспорта и всемерно укрепляли его. Военные действия в конце 1939 и начале 1940 года, которые пришлось вести Красной Армии, показали, что железнодорожный транспорт, несмотря на отдельные недостатки, справился с безусловной необходимостью мобилизационными потребностями нашей Красной Армии.

В 1941 году перевозки растут в следующих размерах:

Грузооборот железнодорожного

транспорта увеличивается до 431 миллиарда тонно-километров, или на 4 проц.

Грузооборот речного транспорта

» 46,3 » » 28 проц.

Как видите, план 1941 года исходит из задачи значительно более быстрого роста речных перевозок с целью разгрузки железнодорожного транспорта и обеспечения водными перевозками быстро увеличивающихся массовых грузов. В связи со строительством и развитием водных путей — Днепро-Бугского канала, канала Москва — Волга, реконструкцией Мариинской водной системы — речной транспорт имеет полную возможность выполнить это задание.

Крупнейшим источником увеличения перевозок грузов в необходимых народному хозяйству размерах и направлениях является ликвидация нерациональных, то есть чрезмерно дальних и встречных перевозок. Сокращение времени пробега грузов снижает издержки производства товаров, уменьшает время, идущее на их производство, и, следовательно, ускоряет темпы расширенного социалистического воспроизводства.

Между тем, у нас в значительных размерах сохранились встречные и чрезмерно дальние перевозки. Хотя в целом по всем грузам дальность пробега в 1940 году немного сократилась против 1939 года, — все же дальность перевозок таких массовых грузов, как каменный уголь и лес, в 1940 году не только не уменьшилась, но даже увеличилась. Приведу несколько примеров нерациональных перевозок, имевших место в 1940 году.

В Среднюю Азию — в районы Ташкентской и Апхадской железных дорог было завезено из Сибири 470 тысяч тонн кузнечного угля. Между тем, потребность союзных республик, 800 тысяч тонн и одновремен-

но завезено 2 миллиона тонн металла. Таким образом, одни и те же районы, отгружая большие количества металла, вместе с тем завозят их в обратном направлении из других районов.

Вследствие невыполнения Наркоматом черной металлургии решений XVIII съезда ВКП(б) о новых районах добычи марганцевой руды для нужд Урала и Сибири продолжается ее завоз из отдаленных районов Закавказья и Украины. Из Чиа-тур и Никополя на Урал было отправлено в 1940 году 185 тысяч тонн и в районы Сибири — 90 тысяч тонн марганцевой руды. В то же время богатые месторождения марганцевых руд на Северном Урале и в Башкирии Наркоматом черной металлургии продолжают слабо разрабатываться.

Таким образом, дополнительные возможности улучшения работы железнодорожного транспорта, связанные с ликвидацией нерациональных перевозок, далеко не использованы. Между тем уменьшение средней дальности перевозок, а следовательно, дальности пробега вагонов, хотя бы на 10 километров против фактической дальности пробега в 1940 году даст возможность увеличить железным дорогам погрузку новых грузов почти на 1,5 тысячи вагонов в сутки.

В 1941 году железнодорожный транспорт получает от государства капиталовложения в объеме 6.500 миллионов рублей, что превышает уровень 1940 года почти на 55 проц. Количество вагонов, поставляемых в 1941 году железнодорожному транспорту, почти удваивается. Перед железными дорогами прежде всего стоит задача привести в полный порядок существующие основные фонды —

(Продолжение см. на 2 стр.).

XVIII ВСЕСОЮЗНАЯ КОНФЕРЕНЦИЯ ВКП(б)

Продолжение докладов ВОЗНЕСЕНСКОГО

пути, подвижной состав, расширить узкие железнодорожные направления и узлы, снижающие эффективность работы всей железнодорожной сети страны.

Кроме некоторых специальных направлений и узлов, которые Наркомату путей сообщения предстоит в 1941 году усилить, необходимо обратить также внимание на усиление пропускной способности уральских железных дорог, которые до сих пор отстают в выполнении

Если время оборота вагона в 1940 г. принять за 100, то вагон находился в движении на промежуточных станциях под погрузкой и выгрузкой под технической переработкой и прочими операциями

За 1940 год время оборота вагона на несколько часов сократилось по сравнению с 1939 годом. Однако здесь имеются еще очень большие возможности. Уменьшение оборота вагона за счет сокращения простоя под погрузкой и выгрузкой, а также технической переработкой на 3—4 проц. создает возможность увеличения погрузки новых грузов на железных дорогах примерно на 3,5 тысячи вагонов в сутки.

Но еще большие возможности имеются в народном хозяйстве для роста грузооборота — по линии водного транспорта. СССР — богатейшая страна по своим великим водным магистралям.

Перевозки по воде хотя и выросли в 1940 году, все еще отстают от плановых заданий и недостаточно облегчают работу железнодорожного транспорта. Особенно неблагоприятно обстоит дело на речном транспорте с перевозкой таких грузов, как лес, строительные материалы, уголь и нефть. Приведу несколько примеров.

В Ленинград и Ленинградскую область ежегодно поступает по железнодорожному транспорту 1,5 миллиона тонн леса. Между тем Наркомат речного флота имеет полную возможность организовать доставку этого леса водным транспортом по Беломорско-Балтийскому каналу и Мариинской водной системе. Этому требуют интересы народного хозяйства и железнодорожного транспорта.

В 1940 году на Орджоникидзевскую и Закавказскую дороги было завезено железнодорожным транспортом около 1,2 миллиона тонн леса. Эти перевозки могли быть целиком переклещены на водный транспорт. Между тем завоз леса по Волге и Каспийскому морю в районы Орджоникидзевского края и Закавказья Наркома-

нии плановых заданий. Это отставание должно быть полностью ликвидировано, так как значение железных дорог Урала для народного хозяйства СССР очень велико.

Большие возможности железнодорожного транспорта заложены в ускорении оборота подвижного состава. О больших резервах железнодорожного транспорта свидетельствуют следующие факты:

в 1940 г. принять за 100, то	19%	от всего времени оборота
на промежуточных станциях	11%	» » » »
под погрузкой и выгрузкой	21%	» » » »
под технической переработкой и прочими операциями	49%	» » » »

том речного флота организован крайне неудовлетворительно.

До сих пор недостаточно используется речной транспорт для разгрузки железных дорог от перевозок нефти. План нефтеперевозок за 1940 год не был выполнен, в частности не выполнен он по вывозу нефти из Астрахани вверх по Волге. В 1941 году Наркомату речного флота предстоит значительное увеличение перевозок нефти водой.

Данные об использовании речного флота свидетельствуют о наличии больших неиспользованных возможностей для увеличения водных перевозок.

В результате несвоевременного вывода судов из зимнего судоремонта, в 1940 году Наркомат речного флота только по буксирной тяге недополнил задание почти на 1,3 миллиарда тонно-километров, в частности по крупнейшему Волжскому нефтеналивному пароходству это недовыполнение составило 750 миллионов тонно-километров.

Кроме того, вследствие задержки судов в летнем ремонте Наркомат речного флота недополнил задание по перевозке массовых грузов в 1940 году на 700 миллионов тонно-километров.

Сокращение простоев речного флота, которые до сих пор продолжают оставаться очень высокими, повышение качества судоремонта, особенно в зимний период, полное использование мощных водных магистралей Советского Союза являются неотложными задачами водного транспорта. У нас есть все необходимое для того, чтобы большое задание по увеличению речных перевозок в 1941 году на 28 проц. водники не только выполнили, но и перевыполнили.

Таковы основные задания плана 1941 года в области транспорта.

Капитальное строительство

Перехожу к вопросам капитального строительства. Программа строительства и размещения предприятий, принятая на 1941 год Центральным Комитетом ВКП(б) и Советом Народных Комиссаров СССР, представляет собой величественный план. Он поднимает народное хозяйство СССР на решение новых, крупных задач строительства социализма.

Программа капитальных вложений в народное хозяйство

СССР превышает уровень 1940 года более чем в полтора раза. В этой программе отражается прогрессивное движение социалистического общества. Чем вызван такой значительный рост капитальных вложений? Он вызван самыми насущными потребностями нашего развития и расширения социалистической промышленности, необходимостью ускорить выполнение задачи пережить в экономическом отношении главные

капиталистические страны.

Из общего объема централизованных капитальных вложений в 48 миллиардов рублей вложения в промышленность составят 30,6 миллиарда руб-

в черную металлургию	на 122 проц. против 1940 года
» цветную металлургию	» 93 » » » »
» нефтяную промышленность	» 123 » » » »
» строительство электростанций	» 148 » » » »
» машиностроение	» 102 » » » »

Из структуры капитальных вложений вы ясно видите политику нашей партии, рассчитанную на дальнейший подъем социалистической индустрии, а следовательно, всего народного хозяйства СССР.

Существенные сдвиги предусматривает план 1941 года в территориальном размещении новых предприятий. Объем капитальных работ по союзным республикам растет в 1941 году по сравнению с 1940 годом в следующих размерах.

По РСФСР рост составит 50 проц. При этом капиталовложения в районах Урала и Западной Сибири растут на 58 проц., в районы Юго-Востока — на 66 проц. и в районы Севера и Северо-Запада — на 147 проц. Здесь создаются новые мощные промышленные базы Советского Союза. После того, как граница СССР возле Ленинграда исправлена, а безопасность Ленинграда серьезно укрепилась, — Центральный Комитет партии и Совет Народных Комиссаров Союза СССР сочли возможным пойти в 1941 году на значительные капиталовложения в промышленность Ленинграда и Ленинградской области.

По Украинской ССР капиталовложения в народное хозяйство в 1941 году растут на 76 проц., при чем рост имеет место особенно в машиностроении, металлургии, химической промышленности и на транспорте. Большие капитальные вложения производятся в народное хозяйство Молдавской ССР, особенно в ее промышленности и транспорт.

По Белорусской ССР капитальные вложения увеличиваются на 45 проц. Особенно быстрое развитие получает здесь топливная промышленность, машиностроение, электростроительство и транспорт.

Более высокие по сравнению со средними по Союзу намеченные темпы роста строительства по союзным республикам Закавказья. Капитальные вложения в народное хозяйство Грузинской ССР растут на 101 проц., Армянской ССР — на 135 проц. и Азербайджанской ССР — на 122 проц. Наибольшие вложения получает здесь нефтяная промышленность, машиностроение, черная и цветная металлургия.

В союзных республиках Средней Азии капитальные вложения особенно увеличиваются в нефтяную и угольную промышленность, цветную металлургию и ирригационное строительство. Капиталовложения в народное хозяйство Таджикской ССР увеличиваются на 83 проц., Казахской ССР — на 51 проц., Киргизской ССР — на 132 проц. и Туркменской ССР — на 72 проц. Наиболь-

лей, что превышает уровень 1940 года на 71 проц.

Особенно быстро растут капитальные вложения в следующие отрасли народного хозяйства:

на 122 проц. против 1940 года	» 93 » » » »	» 123 » » » »	» 148 » » » »	» 102 » » » »
-------------------------------	--------------	---------------	---------------	---------------

шие по объему капиталовложения получает народное хозяйство Узбекской ССР. Здесь создается местная угольная база, продолжается строительство Чарчикских гидростанций и азотно-тукового комбината.

По Карело-Финской ССР капиталовложения растут на 280 проц. Наиболее высокими темпами растет здесь строительство черной и цветной металлургии, электростроительство, строительство лесной и целлюлозно-бумажной промышленности, а также транспорта.

Народное хозяйство Латвийской ССР, Литвийской ССР и Эстонской ССР в 1941 году будет впервые выполнять программу строительства социалистических предприятий. Большое развитие получает здесь машиностроение, топливная промышленность электростроительства и текстильная промышленность. Роль социалистической индустрии в народном хозяйстве Прибалтики увеличивается в полном соответствии с интересами рабочих, крестьян и интеллигенции новых социалистических советских республик.

Предусмотренная планом 1941 года программа роста капитальных вложений ко многому обязывает наркоматы и местные партийные организации. Необходимо полностью реализовать намеченные фонды на материалы и оборудование, всю раздутую производство местных строительных материалов, своевременно подготовить кадры строительных рабочих.

В плане капитальных работ 1941 года по СССР предусмотрено строительство 2.955 новых и расширение существующих промышленных предприятий, в том числе:

— Продолжается и вновь начинается строительство 2.213 новых предприятий.

— Расширяется и реконструируется 742 действующих предприятия.

При таком размахе строительства новых предприятий крайне важное значение имеет организация правильной хозяйственной кооперации будущих предприятий в пределах экономического района. Необходимо предупредить промышленные наркоматы об этой весьма важной задаче. Между тем наркоматы не проявляют заботы относительно обеспечения новых предприятий кооперированными поставками, в том числе литьем, деталями и полуфабрикатами. Тот, кто рассчитывает на получение этих элементов производства со стороны, тем более из других экономических районов, может иметь серьезные издержки в пуске в эксплуатацию нового предприятия. Кооперация должна быть пре-

дусмотрена наркоматами и организована прежде всего в пределах данного экономического района.

В 1941 году по государственному плану должно быть введено в строй на полную или частичную мощность 1576 промышленных предприятий, в том числе 1151 новое предприятие и 425 реконструируемых.

По отдельным отраслям промышленности государственный план 1941 года предусматривает следующие задания по строительству и вводу в действие производственных мощностей и предприятий.

В угольной промышленности:

— ввод в действие шахт общей мощностью в 27 миллионов тонн, в том числе 22,7 миллиона тонн по Наркомату угольной промышленности.

В нефтяной промышленности:

— бурение скважин в размере 3120 тысяч метров и ввод в действие 1938 новых нефтяных скважин из бурения и 1590 скважин из числа бездействующих.

В электростроительстве план предусматривает:

— ввод в действие на электростанциях 1750 тысяч киловатт новых мощностей, в том числе по районным электростанциям Наркомата электростанций 815 тысяч киловатт.

В черной металлургии:

а) ввод в действие новых доменных печей общей мощностью в 2.300 тысяч тонн чугуна в год, мартовских печей мощностью в 2780 тысяч тонн, новых бессемеровских конвертеров, коксовых батарей, горячепрокатных станов, агломерационных лент и железнорудных шахт;

б) развернутое строительство новых металлургических заводов: второго металлургического завода в Сибири, двух заводов на Урале, заводов — в Закавказье, Карело-Финской ССР и в Ленинградской области.

В машиностроении:

а) строительство завода тяжелого машиностроения в Сибири, завода тяжелых кранов в Сибири, завода тяжелых поковков на Украине, 3 заводов кузнечно-прессового оборудования на Украине, 2 заводов кузнечно-прессового оборудования на Урале, а также в Поволжье и Западной Сибири;

Окончание см. в след. номере

Ответственный редактор
Е. И. ЛУКИЧЕВА.

Объявление

МТС производит набор на курсы по переподготовке трактористов на ХТЗ Т-2-Г в Горбатовскую школу.

Курсы начали работать с 1 марта 1941 года.

Срок учебы 2 месяца. Желающие трактористы могут подавать заявления в МТС.

Курсанты обеспечиваются бесплатным общежитием и стипендией в размере 100 руб. в месяц.

Дирекция.