

Вперед к коммунизму

Орган Ковернинского
райкома ВКП(б) и райсовета
депутатов трудящихся

ПЯТНИЦА
№ 52-53 (1601)
14 декабря 1945 года

Год издания XII-й
Цена номера 15 копеек

ИЗВЕЩЕНИЕ ОТ ОКРУЖНОЙ ИЗБИРАТЕЛЬНОЙ КОМИССИИ
ПО ВЫБОРАМ В СОВЕТ СОЮЗА ПО
СЕМЕНОВСКОМУ ИЗБИРАТЕЛЬНОМУ ОКРУГУ № 143

Окружная избирательная комиссия по выбо-
рам в Совет Союза по Семеновскому избиратель-
ному округу № 143 помещается по адресу:
г. Семенов, улица „25 лет комсомола“, дом
№ 12, телефоны 6 и 10.
Председатель Окризбиркома — ШОЛОМОВ.
Секретарь Окризбиркома — КОЛЧИНА.

За боевую работу

культурно-просветительных учреждений

За годы советской власти в нашей стране проделана культурная революция. Гигантски выросла сеть школ, средних и высших учебных заведений, библиотек, клубов, изб-читален. Только в нашем районе насчитывается 57 средних, неполных средних и начальных школ, 12 изб-читален, 6 библиотек, 10 клубов и красных уголков. Все это стало достоянием народных масс.

Сейчас, когда наша страна, окончив победоносно войну, встала на путь послевоенного расцвета, задача работников культурно-просветительных учреждений состоит в том, чтобы неустанно разъяснять трудящимся величие и истинные исторические победы в Отечественной войне, мобилизовать массы на осуществление четвертой Сталинской пятилетки.

Большие и почетные задачи ложатся на культурно-просветительные учреждения в период подготовки и проведения выборов в Верховный Совет СССР. Они должны стать подлинными центрами агитационно-массовой работы и художественной самодельности. Однако проводимый смотр работы культурно-просветительных учреждений в нашем районе показывает, что в большинстве клубов, изб-читален работа запущена. Достаточно привести такие факты. Когда-то клуб Тарасовской фабрики был примером в организации культурного отдыха рабочих. Он был оборудован хорошей мебелью, культурным инвентарем, музыкальными инструментами. Работали кружки. Где былая слава? Ее нет. Клуб теперь похож скорее на холодный склад ломаной мебели. Почему до сих пор безразличны к этому факту партийная и профсоюзная организации и дирекция фабрики?

Прекратилась, по существу, работа в Анисимовской изб-читальне. Исполком Анисимовского сельсовета и первичная парторганизация не могут подобрать человека, который бы

ответчал за культурно-просветительную работу. Совершенно бездействует Б.Мостовская изба-читальня, Ново-Покровский клуб и другие. Хуже того, они не отапливаются, не оборудованы. И недаром не заходят в них молодежь и пожилые колхозники.

Имеются факты прямой недооценки культполитпросветкадров. Так, исполком Ташицкого сельсовета вот уже четыре месяца не выплачивает зарплату избачу тов. Тихомировой. А Хохломский сельсовет за счет зарплаты избача держит счетовода сельсовета, неполагая щегося по штату.

Руководителям этих советов т. т. Поляшову и Вахмину надо прекратить такое бездушное отношение к работникам культурно-просветительных учреждений.

В ходе смотра работы культурно-просветительных учреждений сельские советы, партийные и комсомольские организации, смотровые комиссии должны добиться такого положения, чтобы все клубы, изб-читальни, библиотеки были приведены в образцовое состояние, обеспечены топливом, лампами, керосином, оборудованы мебелью, культурным инвентарем, чтобы во главе их стояли люди, способные организовать культурную работу и наглядную агитацию.

Первичный очаг культурно-массовой работы — красный уголок. Однако в ряде колхозов они закрыты, а помещения предназначены для других целей. Надо восстановить запущенные красные уголки, создать вновь там, где их нет, снабдить всевозможной политической литературой.

Сейчас наша страна уделяет колоссальное внимание развертыванию культурно-просветительной работы среди трудящихся. Поэтому задача партийных организаций, комсомола, советов, всего актива сделать изб-читальни, клубы, красные уголки подлинными культурными центрами на селе.

Трудящиеся района выдвигают своих представителей в состав участковых избирательных комиссий

Товарищ Рассудихина — лучшая стахановка колхоза

Общее собрание Фатеевского колхоза выдвинуло в состав избирательной комиссии избирательного участка № 140 колхозницу Рассудихину Марию Иосифовну.

Тов. Рассудихина работает летнейшей на ферме Фатеевского колхоза. В 1944-45 году она сохранила весь молодняк. Вместе с другими она участвует на всех колхозных работах, выполняя норму на 200-300 процентов.

На собрании первая выступила 75-летняя колхозница Евдокия Чуникова. Она сказала: «Я выдвигаю в участковую

избирательную комиссию товарища Рассудихину потому, что она достойный человек, хочу, чтобы она поработала для Родины».

Выступление тов. Чуниковой было поддержано всеми присутствующими на собрании.

В заключение взяла слово тов. Рассудихина. «Я дорожу оказанным мне доверием, — сказала она. — В честь выборов в Верховный Совет еще лучше буду работать на своем посту. В 1946 году добьюсь дополнительной оплаты труда».

С. БУДРЯЦЕВ

ДОСТОЙНЫЕ ПРЕДСТАВИТЕЛИ НАРОДА

Лучшие люди Мартыновского сельсовета вошли в состав участковых избирательных комиссий по выборам в Верховный Совет Союза ССР.

Воронову Анну Яковлевну, председателя Мешковского колхоза, свои колхозники выдвинули в состав участковой избирательной комиссии Тарасовского избирательного участка. В тяжелые годы войны уверенно вела она колхоз по пути экономического укрепления и он выдвинулся в число передовых в сельсовете. В текущем году здесь наиболее организованно прошли все сельскохозяйственные работы, в том числе и уборка урожая. Колхоз первым в совете досрочно выполнил план хлебозаготовок. В этом большая заслуга Вороновой Анны Яковлевны, умелого организатора и вожака колхозных масс.

Всеобщим уважением среди взрослых и детей пользуется учительница Б.Липовской школы Кудрявцева Варвара Порфирьевна. Она — чуткий, отзывчивый товарищ. Тов. Кудрявцева самоотверженно работала на строительстве оборонительных сооружений, за что награждена медалью «За оборону Москвы». В своих классах она умело поставила учебно-воспитательную работу.

Колхозники Б.Липовского колхоза выдвинули тов. Кудрявцеву в состав участковой избирательной комиссии Мартыновского избирательного участка.

Можно и дальше продолжать перечень членов участковых избирательных комиссий и о всех можно много рассказать хорошего. Все они — лучшие представители своего народа.

А УСТАВЩИКОВА

ВОЖАК МОЛОДЕЖИ

С большим подъемом прошло собрание комсомольцев и молодежи Изановской артели, посвященное выдвижению кандидата в избирательную комиссию Бетинского избирательного участка № 142.

Выступивший тов. Медведев предложил избрать в участковую комиссию тов. Ильина, секретаря комсомольской организации артели.

— Наша комсомольская организация, — сказал тов. Медведев,

— не на плохом счету. За год она выросла на 5 человек. Тов. Ильин много поработал с молодежью. Он достоин выдвижения в участковую избирательную комиссию.

Выступили т. т. Груздев, Моклокова, Соловьева. Они единодушно поддержали предложение тов. Медведева. Тов. Ильин единогласно избран в члены участковой избирательной комиссии Бетинского избирательного участка. З. БОМИССАРОВА.

От коллектива Хохломской МТС

На собрании трактористов, рабочих и служащих Хохломской МТС стоял вопрос о выдвижении кандидатов в состав избирательной комиссии Хохломского избирательного участка. С предложением — избрать в участковую избирательную комиссию директора МТС тов. Смирнова — выступили т. т. Лебедев — заведующий мастерской, Петухов — механик МТС, Вахмин — бри-

гадир тракторной бригады, Смирнов Г.И. Они выдвинули его потому, что под руководством тов. Смирнова рождалась и расширялась свое хозяйство Хохломская МТС. Она оказала большую помощь колхозам в проведении сельскохозяйственных работ. Тов. Смирнов единогласно избран в состав Хохломской участковой избирательной комиссии. И. ЯРАНОВ.

ОТВЕТЫ НА ВОПРОСЫ ИЗБИРАТЕЛЕЙ

ЧТО ТАКОЕ РАВНОЕ ИЗБИРАТЕЛЬНОЕ ПРАВО

Равное избирательное право означает, что каждый избиратель имеет равный со всеми избирателями голос. При выборах в Советы депутатов трудящихся никто из граждан не пользуется какими-либо преимуществами. Рабочий имеет те же права, что и крестьянин, женщины — те же права, что и мужчины, военнослужащие, учащиеся выбирают наравне с другими гражданами. Каждый гражданин имеет на выборах только один голос.

Поэтому каждый избиратель у нас заносится в один избирательный список и в день выборов голосует только в одном избирательном участке.

Подлинное равенство в выборах в буржуазно-демократических странах не существует, ибо там класс капиталистов, стоящий у власти, всеми средствами урезывает право трудовых масс, а

капиталистам, помещикам даются всевозможные привилегии. В Англии один и тот же гражданин владеющий землей в различных графствах, имеет право голоса в нескольких избирательных округах. Можно ли там говорить о равенстве прав буржуа и рабочего, помещика и трудового крестьянина или батрака? Конечно нет!

ЧТО ТАКОЕ ПРЯМОЕ ИЗБИРАТЕЛЬНОЕ ПРАВО

Прямое избирательное право означает, что каждый избиратель голосует на выборах непосредственно (прямо), а не через представителей или уполномоченных, выбранных на избирательных собраниях.

До введения в жизнь Сталинской Конституции путем прямых выборов избирались только сельские и городские советы, районные же, краевые, областные, а также верхние органы власти — ЦИК СССР, ЦИК республик — избирались на съездах Советов, а

съезды состояли из делегатов, избранных на избирательных собраниях. Такая система выборов называется многостепенной. Она раньше была необходима и себя оправдывала. Но многостепенные выборы имели свои недостатки. Ответственность депутата перед избирателями была меньшей, так как депутаты избирались на съездах, а не прямо на избирательном собрании рабочих или крестьян; избиратель мало знал своего депутата и меньше мог его контролировать.

Теперь же, при полной демократизации страны, проводимой на основе Сталинской Конституции, каждый избиратель непосредственно сам голосует за кандидата во все Советы депутатов, начиная от Верховного Совета СССР и кончая городским или сельским. Этим устанавливается большая ответственность депутатов перед избирателями и более крепкая связь его с избирательной массой.



Закарпатская Украина.

Петух-гуцул Микола Качурик — искусный исполнитель старинных гуцульских напевов.

Об утверждении состава участковых избирательных комиссий по выборам в Верховный Совет СССР

Решение исполнительного комитета Ковернинского районного Совета депутатов трудящихся от 12 декабря 1945 года

На основании статей 51, 52, 53 «Положения о выборах в Верховный Совет СССР» и Указа Президиума Верховного Совета СССР от 5 го октября 1945 года «О проведении выборов в Верховный Совет СССР» исполком Ковернинского райсовета РЕШИЛ:

Утвердить по Ковернинскому району 21 участковую избирательную комиссию по выборам в Верховный Совет СССР в составе следующих представителей общественных организаций и обществ трудящихся:

По Ковернинскому избирательному участку № 133.

Председатель участковой избирательной комиссии Оленина Ольга Львовна—от коллектива учителей средней школы.

Заместитель председателя участковой избирательной комиссии Верина Тамара Ивановна—от профсоюза финбанковских работников.

Секретарь участковой избирательной комиссии Аникина Анна Ивановна—от коммунистической организации.

ЧЛЕНЫ участковой избирательной комиссии: Смирнов Александр Северьянович—от профсоюза работников земорганов. Мочалова Екатерина Георгиевна—от рабочих льнозавода. Будряшова Любовь Михайловна—от профсоюза работников связи. Кокурина Анастасия Дмитриевна—от колхозников Ковернинского колхоза. Брыляков Николай Васильевич—от рабочих Ковернинской МТС. Горбунова Анастасия Степановна—от колхозников Рыбновского колхоза. Полякова Анна Федосеевна—от профсоюза работников потребкооперации. Полякова Софья Николаевна—от рабочих артели «Начало».

По Ковернинскому избирательному участку № 134.

Председатель участковой избирательной комиссии—Романова Зинаида Яковлевна—от профсоюза учителей начальных и средних школ.

Заместитель председателя участковой избирательной комиссии Поляков Николай Сергеевич—от коммунистической организации.

Секретарь участковой избирательной комиссии Красногорский Алексей Иванович—от коллектива Ковернинской средней школы.

ЧЛЕНЫ участковой избирательной комиссии: Знаменская Мария Алексеевна—от профсоюза учителей начальных и средних школ. Теселкина Мария Васильевна—от коммунистической организации. Малова Валентина Ивановна—от профсоюза учителей начальных и средних школ. Брылов Андрей Васильевич—от колхозников Щегольновского колхоза. Беляшкин Федор Алексеевич—от колхозников Б—Мостовского колхоза. Явовлев Виктор Иванович—от профсоюза сан—медработников. Апаньева Мария Андреевна—от комсомольской организации. Чекарева Прасковья Тимофеевна—от работников МТС.

По Цибринскому избирательному участку № 135.

Председатель участковой избирательной комиссии Земский Александр Григорьевич—от колхозников Ломовского колхоза.

Заместитель председателя участковой избирательной комиссии Сироткин Иван Семенович—от колхозников Ломовского колхоза.

Секретарь участковой избирательной комиссии Озерова Евдокия Александровна—от колхозников Цибринского колхоза.

ЧЛЕНЫ участковой избирательной комиссии: Юлина Екатерина Дмитриевна—от колхозников Цибринского колхоза. Клюкин Иван Федорович—от колхозников Гавриловского колхоза. Рахманова Татьяна Ивановна—от колхозников Цибринского колхоза. Смирнова Наталья Лаврентьевна—от колхозников Ломовского колхоза.

Костин Василий Яковлевич—от колхозников Гавриловского колхоза. Дорошина Варвара Федоровна—от колхозников Беляевского колхоза.

По Б. Круговскому избирательному участку № 136.

Председатель участковой избирательной комиссии Аршинов Игнатий Корнилович—от колхозников Шмаковского колхоза.

Заместитель председателя участковой избирательной комиссии Харичев Григорий Фомич—от колхозников Язвинского колхоза.

Секретарь участковой избирательной комиссии Бушманова Зинаида Григорьевна—от профсоюза учителей начальных и средних школ.

ЧЛЕНЫ участковой избирательной комиссии: Шагина Любовь Ивановна—от колхозников Высоковского колхоза. Целикова Анастасия Гордеевна—от колхозников Шеломковского колхоза. Катаев Михаил Павлович—от рабочих хмартели. Симаков Тимофей Иванович—от колхозников Александровского колхоза. Белова Ирина Ивановна—от профсоюза работников потребкооперации. Нужина Анастасия Авдеевна—от комсомольской организации.

По Чудовскому избирательному участку № 137.

Председатель участковой избирательной комиссии Филомотова Анна Сергеевна—от колхозников Чудовского колхоза.

Заместитель председателя участковой избирательной комиссии Сидоров Гаврил Денисович—от колхозников Бобыльского колхоза.

Секретарь участковой избирательной комиссии—Влинова Александра Георгиевна—от колхозников Коловодского колхоза.

ЧЛЕНЫ участковой избирательной комиссии: Баюров Василий Алексеевич—от колхозников Чудовского колхоза. Смирнова Анна Корниловна—от колхозников Чудовского колхоза. Каменщиков Захар Алексеевич—от колхозников Бобыль-

ского колхоза. Кербяков Федор Петрович—от колхозников Шмаковского колхоза. Столетова Агриппина Ивановна—от колхозников Зареченского колхоза. Орлов Иван Семенович—от рабочих Чудовской промартели.

По Шадринскому избирательному участку № 138.

Председатель участковой избирательной комиссии Каменщиков Василий Дементьевич—от колхозников Б—Доловского колхоза.

Заместитель председателя участковой избирательной комиссии Кудрявцев Дмитрий Макарович—от колхозников Никитинского колхоза.

Секретарь участковой избирательной комиссии Гарина Нина Ивановна—от профсоюза учителей начальных и средних школ.

ЧЛЕНЫ участковой избирательной комиссии: Рожницкая Любовь Яковлевна—от комсомольской организации. Охотникова Станислава Ивановна—от колхозников Шадринского колхоза. Соколова Павла Елементьевна—от колхозников Б—Доловского колхоза. Сироткина Ольга Михайловна—от колхозников Федоровского колхоза. Яруничева Софья Михайловна—от профсоюза работников потребкооперации. Широков Моисей Антонович—от колхозников Петровского колхоза.

По Овсяниковскому избирательному участку № 139.

Председатель участковой избирательной комиссии Смирнов Василий Тимофеевич—от колхозников Хузынского колхоза.

Заместитель председателя участковой избирательной комиссии Кокури Василий Игнатьевич—от колхозников Шармаханского колхоза.

Секретарь участковой избирательной комиссии Лукичева Евгения Фоминична—от колхозников Овсяниковского колхоза.

ЧЛЕНЫ участковой избирательной комиссии: Каменщиков Павел Иванович—от колхозников Каленихинского колхоза. Правдина Клавдия Васильевна—от колхозников Ширмаханского колхоза. Сычев Михаил Семенович—от колхозников Островского колхоза. Кустов Митрофан Агафонович—от колхозников Бопанского колхоза. Яруничева Елена Романовна—от колхозников Кузминского колхоза. Сычева Агروفена Семеновна—от колхозников Островского колхоза.

По Фатеевскому избирательному участку № 140.

Председатель участковой избирательной комиссии Батков Сергей Яковлевич—от колхозников Лужковского колхоза.

Заместитель председателя участковой комиссии Кропылев Аким Прокофьевич—от кустарей Каменской промартели.

Секретарь участковой избирательной комиссии Будряшова Евдокия Артемьевна—от кустарей Каменской промартели.

ЧЛЕНЫ участковой избира-

тельной комиссии: Башня Александр Николаевич—от кустарей Каменской промартели. Павфилова Агриппина Петровна—от колхозников Захватовского колхоза. Рассудихина Мария Иосифовна—от колхозников Фатеевского колхоза Меркурьева Александра Васильевна—от профсоюза учителей начальных и средних школ. Солнышкова Мария Иосифовна—от комсомольской организации. Терзалов Василий Савельевич—от колхозников Сырковского колхоза.

По Понуровскому избирательному участку № 141.

Председатель участковой избирательной комиссии Соколов Яков Григорьевич—от профсоюза рабочих леса и сплава.

Заместитель председателя участковой избирательной комиссии—Овчинников Иван Андреевич—от профсоюза рабочих леса и сплава.

Секретарь участковой избирательной комиссии Жаркова Александра Андреевна—от колхозников Понуровского колхоза.

ЧЛЕНЫ участковой избирательной комиссии: Ефимова Вера Арсентьевна—от профсоюза рабочих леса и сплава. Кузнецова Александра Алексеевна—от комсомольской организации Цветкова Екатерина Павловна—от колхозников Павловского колхоза. Середин Степан Иванович—от колхозников Петровского колхоза. Жгутова Мария Ильинична—от колхозников Пагловского колхоза. Семенов Иван Прохорович—от кустарей Павловской промартели.

По Бетинскому избирательному участку № 142.

Председатель участковой избирательной комиссии Макарычев Яков Васильевич—от коллектива рабочих льнозавода.

Заместитель председателя участковой избирательной комиссии Козырев Петр Иванович—от колхозников Степановского колхоза.

Секретарь участковой избирательной комиссии Орлова Елизавета Алексеевна—от колхозников Бетинского колхоза.

ЧЛЕНЫ участковой избирательной комиссии: Чудакова Анастасия Федоровна—от колхозников Бетинского колхоза. Козырева Ирина Илларионовна—от колхозников Степановского колхоза. Курочкина Полина Ефимовна—от колхозников Б—Талицкого колхоза. Карамышев Константин Иванович—от кустарей Ивановской промартели. Пушкина Таисья Петровна—от колхозников Сухо-Холмского колхоза. Ильин Иван Никитович—от комсомольской организации.

По Марковскому избирательному участку № 143.

Председатель участковой избирательной комиссии Уставщиков Иван Петрович—от кустарей промартели «Надеинна».

Заместитель председателя участковой избирательной комиссии

Комиссаров Василий Иванович—от колхозников Б—Талицкого колхоза.

Секретарь участковой избирательной комиссии—Мартина Ольга Петровна—от профсоюза учителей начальных и средних школ.

ЧЛЕНЫ участковой избирательной комиссии: Коженикова Мария Григорьевна—от колхозников Раковского колхоза. Мелентьев Григорий Платонович—от колхозников М—Талицкого колхоза. Буликова Татьяна Алексеевна—от колхозников Марковского колхоза. Тараканова Анна Филаретовна—от колхозников Раковского колхоза. Стругова Мария Ильинична—от колхозников Максимова колхоза. Мартин Иван Григорьевич—от колхозников Марковского колхоза.

По Протазановскому избирательному участку № 144.

Председатель участковой избирательной комиссии Потапов Александр Наумович—от колхозников Михайловского колхоза.

Заместитель председателя участковой избирательной комиссии Антонов Николай Яковлевич—от колхозников Васильевского колхоза.

Секретарь участковой избирательной комиссии Медведева Евгения Емельяновна—от профсоюза учителей начальных и средних школ.

ЧЛЕНЫ участковой избирательной комиссии: Зернова Васса Тимофеевна—от колхозников Михайловского колхоза. Рыбин Михаил Савельевич—от колхозников Анисимовского колхоза. Рябинина Антонина Васильевна—от коммунистической организации. Белозерова Степанида Степановна—от колхозников Протазановского колхоза. Шашкова Евдокия Ивановна—от кустарей Протазановской промартели. Зернова Агриппина Трофимовна—от колхозников Михайловского колхоза.

По Мрасовскому избирательному участку № 145.

Председатель участковой избирательной комиссии Бушуева Анна Степановна—от колхозников Купринского колхоза.

Заместитель председателя участковой избирательной комиссии Набойщиков Сергей Алексеевич—от рабочих Протазановской промартели.

Секретарь участковой избирательной комиссии Занегина Вера Михайловна—от колхозников Купринского колхоза.

ЧЛЕНЫ участковой избирательной комиссии: Григорьевичева Татьяна Георгиевна—от колхозников Купринского колхоза. Веткин Михаил Павлович—от колхозников Кузинского колхоза. Веткин Вениамин Федорович—от колхозников Кузинского колхоза. Воронова Ефросинья Павловна—от профсоюза работников связи.

По Филинскому избирательному участку № 146.

Председатель участковой из-

(Окончание см. на 3-й стр.)

Об утверждении состава участковых избирательных комиссий по выборам в Верховный Совет СССР

Решение исполкома Ковернинского районного Совета депутатов трудящихся от 12 декабря 1945 года

(Окончание)

бирательной комиссии Щепетильников Алексей Александрович—от колхозников Гришинского колхоза.

Заместитель председателя участковой избирательной комиссии Грундуль Матрофан Мартинович—от профсоюза учителей начальных и средних школ.

Секретарь участковой избирательной комиссии Белова Людмила Алексеевна—от профсоюза учителей начальных и средних школ.

ЧЛЕНЫ участковой избирательной комиссии: Воронов Алексей Тихонович—от колхозников М-Карповского колхоза Витюгов Барп Константинович—от колхозников Малаховского колхоза. Пачунова Мария Михайловна—от колхозников Чашихинского колхоза. Волнухина Александра Ивановна—от колхозников Колесниковского колхоза Рыжова Анна Ивановна—от колхозников Деминского колхоза. Балдина Маргарита Алексеевна—от комсомольской организации.

По Тарасовскому избирательному участку № 147.

Председатель участковой избирательной комиссии Сажин Григорий Михайлович—от коллектива рабочих 3-й госфабрики.

Заместитель председателя участковой избирательной комиссии Воронова Анна Яковлевна—от колхозников Мещковского колхоза.

Секретарь участковой избирательной комиссии Яковлева Анна Григорьевна—от профсоюза учителей начальных и средних школ.

ЧЛЕНЫ участковой избирательной комиссии: Метелькова Анна Софроньевна—от колхозников Тарасовского колхоза. Метелькова Агафья Лазаревна—от колхозников Тарасовского колхоза. Красильников Петр Леонтьевич—от рабочих 3-й госфабрики. Уставщикова Анна Григорьевна—от коммунистической организации. Голованова Александра Васильевна—от комсомольской организации. Сербряков Иосиф Самойлович—от колхозников Уркинского колхоза.

По Мартыновскому избирательному участку № 148.

Председатель участковой избирательной комиссии Полуниин Филипп Васильевич—от колхозников Мартыновского колхоза.

Заместитель председателя участковой избирательной комиссии Лапшинова Анастасия Евдокимовна—от колхозников Ключевского колхоза.

Секретарь участковой избирательной комиссии Бударяцева Варвара Порфирьевна—от колхозников Б-Липовского колхоза.

ЧЛЕНЫ участковой избирательной комиссии: Лещев Андрей Яковлевич—от колхозников Федуловского колхоза. Сметанина Надежда Дмитриевна—от колхозников Мартыновского колхоза. Большакова Анна Артемьевна—

от колхозников Ключевского колхоза. Забаранков Федор Васильевич—от колхозников Кривовского колхоза. Крылова Полина Ивановна—от колхозников Мартыновского колхоза. Воронова Мария Селиверстовна—от комсомольской организации.

По Хохломскому избирательному участку № 149

Председатель участковой избирательной комиссии Вахмин Артемий Алексеевич—от колхозников Сивцевского колхоза.

Заместитель председателя участковой избирательной комиссии Бычкова Полина Васильевна—от коллектива детдома.

Секретарь участковой избирательной комиссии Макарычева Анна Александровна—от профсоюза учителей начальных и средних школ.

ЧЛЕНЫ участковой избирательной комиссии: Устинцева Аграфена Тимофеевна—от колхозников Быковского колхоза. Смирнов Николай Федорович—от коллектива работников МТС.

Солунина Евдокия Гурьяновна—от колхозников Лебедевского колхоза Рыбин Порфирий Савельевич—от профсоюза работников потребкооперации.

Соколов Иван Иванович—от колхозников Хохломского колхоза. Климина Анна Агафоновна—от комсомольской организации.

По Казанцевскому избирательному участку № 150

Председатель участковой избирательной комиссии Сироткина Клавдия Ерофеевна—от колхозников Бротовского колхоза.

Заместитель председателя участковой избирательной комиссии Новоторов Михаил Алексеевич—от колхозников Ериловского колхоза.

Секретарь участковой избирательной комиссии Мочалов Иван Егорович—от колхозников Шишинского колхоза.

ЧЛЕНЫ участковой избирательной комиссии: Малов Василий Иванович—от колхозников Казанцевского колхоза. Вахмина Анисья Михайловна—от колхозников Бротовского колхоза. Иванова Мария Вилуловна—от коммунистической организации.

Балашникова Нина Петровна—от профсоюза учителей начальных и средних школ. Смирнов Василий Николаевич—от членов Кошелевской промартели. Малышев Иван Харлампиевич—от кустарей Ериловской промартели.

По Семинскому избирательному участку № 151

Председатель участковой избирательной комиссии Кляукин Владимир Лаврович—от колхозников Хрящевского промколхоза.

Заместитель председателя участковой избирательной комиссии Комкова Ефросинья Арсентьевна—от кустарей Семинской

промартели.

Секретарь участковой избирательной комиссии Тюгалова Анна Михеевна—от членов Н-Покровского промколхоза.

ЧЛЕНЫ участковой избирательной комиссии: Бударяцева Валентина Ивановна—от профсоюза учителей начальных и средних школ. Попов Михаил Григорьевич—от колхозников Дурандинского колхоза. Серышев Аким Гаврилович—от членов Хрящевского промколхоза. Носков Павлин Иванович—от членов Гордеевского промколхоза. Железова Ульяна Осиповна—от членов Хрящевского промколхоза. Подогов Николай Григорьевич—от профсоюза работников промкооперации.

По Скоробогатовскому избирательному участку № 152

Председатель участковой избирательной комиссии Красиков Третьяк Васильевич—от колхозников Сухоновского колхоза.

Заместитель председателя участковой избирательной комиссии Ефременко Петр Семенович—от кустарей Осинской промартели.

Секретарь участковой избирательной комиссии—Гольман Софья Михайловна—от профсоюза учителей начальных и средних школ.

ЧЛЕНЫ участковой избирательной комиссии: Крылов Николай Михайлович—от колхозников Бугавского колхоза. Ягилев Иван Иванович—от колхозников Сухоновского колхоза. Тавров Дмитрий Григорьевич—от профсоюза

финансовых работников. Деметьева Ольга Ивановна—от колхозников Скоробогатовского колхоза. Раскова Мария Ивановна—от колхозников Бугавского колхоза. Жигилева Валентина Яковлевна—от комсомольской организации.

По Волковскому избирательному участку № 153

Председатель участковой избирательной комиссии Удалов Григорий Яковлевич—от колхозников Б-Гарского колхоза.

Заместитель председателя участковой избирательной комиссии Ремизов Александр Яковлевич—от колхозников Михайловского колхоза.

Секретарь участковой избирательной комиссии—Богаткова Клавдия Степановна—от колхозников Волковского колхоза.

ЧЛЕНЫ участковой избирательной комиссии: Смирнов Иван Сергеевич—от колхозников Грязинского колхоза. Слезина Клавдия Игнатьевна—от колхозников Б-Гарского колхоза. Удалов Николай Петрович—от колхозников Содомовского колхоза. Крылова Нина Петровна—от профсоюза работников потребкооперации.

Ремизов Анатолий Яковлевич—от колхозников Михайловского колхоза. Рошина Татьяна Павловна—от колхозников Степановского колхоза.

Председатель исполкома райсовета депутатов трудящихся **И. ОБЛАЕВ.**

Секретарь исполкома райсовета депутатов трудящихся **В. БЫСТРОВ.**

Состав Окружной Избирательной Комиссии по Семеновскому Избирательному Округу. № 143.

Председатель окружной избирательной комиссии **ШОЛОМОВ СЕРГЕЙ ИВАНОВИЧ**—от коммунистической организации Семеновского района.

Заместитель председателя окружной избирательной комиссии **ТУЗОВА ПАВЛИНА АЛЕКСАНДРОВНА**—от комсомольской организации Линдовского района.

Секретарь окружной избирательной комиссии **КОЛЧИНА НИНА ДМИТРИЕВНА**—от рабочих и членов промартели Семеновского лесхоза.

Члены окружной избирательной комиссии: **УЛИТИНА АННА ЕФИМОВНА**—от членов Семинской промартели «Хохломский художник» Ковернинского района.

ЧУДОКВАСОВ ФИЛИПП ГАВРИЛОВИЧ—от рабочих, инженерно-технических работников и служащих Ветлужского лесохимкомбината Красно-Бакковского района.

СИРОТКИНА ЕКАТЕРИНА ВАСИЛЬЕВНА—от колхозников колхоза «Бригадир» Залесного района.

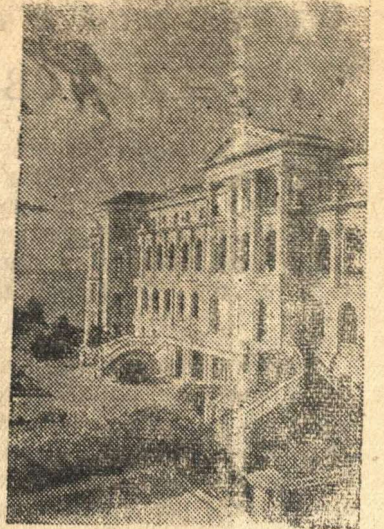
ЛАПТЕВ ГЕННАДИЙ ГЕННАДИЕВИЧ—от рабочих, инженерно-технических работников и служащих завода им. Ульянова-Ленина Чкаловского района.

КОЗЛОВ ИВАН МИХАЙЛОВИЧ—от рабочих и служащих Владимирской МТС Воскресенского района.

ШУЛУТОВА АГРИППИНА ИВАНОВНА—от рабочих, служащих и инженерно-технических работников Городецкой судостроительной фабрики.

СЕДЕЛЬНИКОВ СЕРГЕЙ ИВАНОВИЧ—от профессионального союза работников начальных и средних школ г. Городец.

БЕЛОВ ВАСИЛИЙ СТЕПАНОВИЧ—от колхозников колхоза им. Димитрова Чкаловского района.



Смоленск сегодня.

Восстановленный дом на Советской улице.

Комсомольская жизнь

Забывтая комсомольская организация

Сейчас, когда страна готовится к выборам в Верховный Совет СССР, комсомол призван помочь партийным организациям и советам в проведении агитационно-пропагандистской работы. Ничего подобного не видно в комсомольской организации Федуловского колхоза, где секретарем товарищ Соколов. Комсомольцы здесь не только не являются агитаторами, но и сами не разбираются в самых простых политических вопросах—так запущено политическое воспитание молодежи. Комсомольские собрания проводятся редко, даже членские взносы не собираются по несколько месяцев.

Комсомольцы Федуловской организации могли бы серьезно помочь колхозу в работе, но никто не мобилизует молодежь на это дело.

Совершенно отсутствует руководство Федуловской организацией со стороны райкома комсомола. А давно следовало бы обратить на нее внимание. **А. ВУДРИШОВ.**

Дела подменяют обязательствами

Еще в июне во всех колхозах прошли собрания, на которых колхозники обязались выделить денежные средства и сельскохозяйственные продукты в районный фонд помощи семьям военнослужащих. Но вот уже и год кончается, а эти обязательства во многих колхозах остались только на бумаге.

Особенно плохо дело обстоит в колхозах Мартыновского сельсовета, которые в районный фонд помощи дали только 14 килограммов шерсти и вовсе не выполнили другие обязательства.

Это объясняется тем, что некоторые председатели колхозов сельсовета—бездушные люди, спокойно созерцающие, как дети погибших фронтовиков, подчас, терпят нужду, и даже не посещают школу из-за отсутствия одежды и обуви. А ведь создание районного фонда и предусматривает оказание помощи нуждающимся.

Т. СИМОНОВА, зав. отделом гособеспечения.



Соревнование в честь выборов в Верховный Совет СССР

ХЛЕБ СВЕРХ ПЛАНА

Многие колхозы Семинского сельсовета в честь выборов в Верховный Совет СССР сдают государству хлеб сверх плана. Хрящевский промколхоз, председатель тов. Серышев, сдал

сверх плана 760 пудов, Боротневский — 125 пудов. Сверхплановая сдача хлеба продолжается.

СИРОТКИ.

Скоробогатовский сельсовет еще к 5 декабря выполнил государственный план сдачи хлеба государству. Следом за ним Ковернинский и Шадринский сельсоветы также рапортовали Родине о завершении хлебозаготовок. Колхозы этих сельсоветов сдают хлеб сверх плана в честь выборов в Верховный Совет СССР.

Крутовский и Мартыновский сельсоветы близки к завершению хлебозаготовок и имеют для этого все возможности. Однако безответственность руководителей этих советов привела к тому, что к 10 декабря, последнему сроку установленному обкомом ВВП(б), они все еще числятся в числе должников перед государством.

Медленно ведут хлебосдачу Анисимовский, Хохломский и Фатеевский сельсоветы, которые за истекшую пятидневку по 10 декабря дали прирост всего только от 8,1 до 11,6 процента

Они попрежнему занимают последние места в соревновании сельсоветов по выполнению государственного плана хлебозаготовок.

Во многих сельсоветах района льнозаготовки пущены на самотек. Нелучайно, Филинский сельсовет выполнил план сдачи государству тресты всего лишь на 1,5 процента. Ряд колхозов этого совета вовсе не приступали к сдаче тресты. Так, например, Малаховский, Муреневский и некоторые другие колхозы не сдали тресты еще ни килограмма. Не лучше положение в Анисимовском и Базанцевском сельсоветах, где план льнозаготовок выполнен также только на 3,3 и 6,2 процента. Руководители этих советов совсем забыли, что страна не менее настойчиво требует от колхозов своевременной сдачи льнотресты, так как льнотреста это — хлеб для нашей промышленности.

СОРЕВНОВАНИЕ

сельсоветов по выполнению государственного плана поставок хлеба, картофеля, льнотресты и льносемян государству на 10 декабря 1945 года (в процентах к плану).

Название сельсоветов	хлеб	картофель	льнотреста	льносемя
Ковернинский	105,7	81,6	15,9	79,3
Скоробогатовский	101,1	19,9	9,4	95,8
Шадринский	100,6	101	11,7	59,5
Крутовский	89	73	11,8	90,1
Мартыновский	88,3	86,7	12	101,5
Семинский	77,2	96,3	20	96,6
Филинский	67,9	86,2	1,5	58,2
Базанцевский	61,9	68	6,2	86,6
Талицкий	57,6	52	10	31
Анисимовский	45,3	30,2	3,3	44,7
Хохломский	43,1	50,5	7,8	49,2
Фатеевский	42,1	76,6	9,2	17,4

ОБМЕН ОПЫТОМ

Улучшаем работу животноводческой фермы

Наша животноводческая ферма до 1944 года не давала ничего колхозу кроме убытков. А все это происходило от того, что неправильно было поставлено дело. Лучшим продуктивным скотом рассчитывались по мясопоставкам, фермы пополняли молодым скотом. Не была введена дополнительная оплата труда, с работниками животноводства никакой работы не велось.

Как только меня поставили на должность заведующего фермой, я стал налаживать работу по-другому.

Прежде всего, мы начали с укомплектования фермы продуктивным скотом. Теперь у нас имеются 17 коров, 31 овцематка и 5 свиноматок, то есть по всем видам скота план маточного поголовья перевыполнен. Это дает нам возможность ежегодно получать большую приплод, которого хватало не только для того, чтобы рассчитаться с государством, но и постоянно иметь полностью укомплектованную ферму. Поэтому колхоз

не проводит контрактацию скота у колхозников, за что всегда приходилось расплачиваться зерном.

Работают у нас на ферме старые, опытные люди. Они любят свое дело и добросовестно относятся к своим обязанностям. В прошлый стойловый период не было допущено ни одного случая падежа. Некоторые скотницы за полное сохранение молодняка получают дополнительную оплату труда. М а л ы ш е в а М а р и я А л е к с а н д р о в н а, работающая на ферме непрерывно 7 лет, получила в этом году 25 килограммов мяса. До января 1946 года она еще получит 50 килограммов. 27 килограммов мяса в виде дополнительной оплаты получила овчарка Голубева Наталья Никитовна.

Свое годами накопленное умение все работники фермы постоянно совершенствуют. Они интересуются зоотехнической литературой, изучают под моим руководством опыт работы по-

ДОСРОЧНО ВЫПОЛНИМ ПЛАН ЛЕСОЗАГОТОВОК

Мы, председатели колхозов Талицкого и Фатеевского сельсоветов, обсудив вопрос о выполнении плана лесозаготовок и вывозки в сезон 1945—46 года, включаемся в социалистическое соревнование в честь выборов в Верховный Совет СССР по лесозаготовкам. Берем на себя следующие обязательства:

Выполнить план IV квартала по заготовке, вывозке и подвозке леса к 1 января 1946 года, а сезонный план заготовки в количестве 12 420 кубометров, вывозки — 7200 кубометров, подвозки 4 130 кубометров — к 15 марта 1946 года.

Для досрочного выполнения плана привлечем дополнительное количество лесозаготовителей и возчиков. Выделим дополнительно транспорт для подвозки фуража к месту работы лошадей. Будем повседневно контролировать работу колхозников и добьемся, чтобы нормы выработки выполнялись не ниже как на 110—115 процентов.

Понуровский лесопункт со своей стороны обязуется оперативно поставить среди колхозников — лесозаготовителей изучение Сталинской Конституции и избирательного закона, выпускать «Боевые листки» в «Молнии». Наладить работу столовой, бани, улучшить условия в общежитии. Поставить точный учет работы сельсоветов, колхозов и каждого рабочего за день.

Мы призываем все колхозы, колхозников, начать социалистическое соревнование в честь выборов в Верховный Совет СССР и досрочно выполнить план лесозаготовок.

ПОЛЯШОВ, КРАСИЛЬНИКОВ, КОЗЫРЕВ, СТРУГОВА, СУРИБОВ, КАШИН, ЕРМОШИН, ПАНФИЛОВ, КИСЕЛЕВ, КРУТОВ, БРОПЫЛЕВ, СЕРЕДИН, ЛЕБЕДЕВ, КУЗНЕЦОВ и другие.



В Порт-Артуре. На снимке: семья китайского крестьянина.

Международный обзор

На нюрнбергском процессе главных германских военных преступников продолжались выступления представителей обвинения. Английские обвинители Эльвин Джонс, Робертс, Филимор, американский обвинитель Олдермен огласили ряд документов, раскрывающих подготовку гитлеровцами разбойничьих нападений на Норвегию, Данию, Бельгию, Голландию, Люксембург, Грецию, Югославию, Францию и Англию.

Под названиями «Везерские маневры», «Желтый план», «Марица» и т. п. готовились планы агрессии, тщательно разработанные в политическом и военном отношении. Из предъявленных документов видно, что генералы Кейтель, Йодль, Браухич и многие другие принимали непосредственное участие как в подготовке, так и в осуществлении всех актов, нарушающих международное право и законы ведения войны. Немецкой военщине не удалось отмежеваться от гитлеровской политики заговора, провокаций и обмана.

Успех выполнения своих планов «Аттила» (против Франции), «Морской лев» (против Англии) фашисты в первую очередь ставили в зависимость от победоносного исхода войны против СССР. Без использования ресурсов, имеющихся на территории Советского Союза, немецкое командование не считало возможным довести до конца разгром Англии и США.

Процесс продолжается. Его материалы лишены раз свидетельствуют насколько прозорливой была советская внешняя политика, предупреждавшая все человечество о зловещей опасности со стороны гитлеровской Германии.

В советской, английской и американской печати одновременно опубликовано сообщение о том, что в Москве 15 декабря состоится встреча министров иностранных дел Великобритании, Советского Союза и Соединенных Штатов Америки. Как известно, на ялтинской конференции было принято решение, предусматривающее совещание министров иностранных дел каждые три месяца. В сообщении говорится, что встреча даст возможность обсудить ряд вопросов, имеющих актуальное значение для трех стран, а также обменяться мнениями по поводу

контроля над атомной энергией. Крупнейшие газеты Англии и США положительно расценивают опубликованное сообщение и одобряют предстоящую встречу министров.

В Вашингтоне закончились англо-американские переговоры по экономическим вопросам. Соединенные Штаты Америки представляют Англии кредит в сумме 3750 миллионов долларов. Этот долг будет погашаться в течение 50 лет из расчета 2 процента годовых. Вместе с тем Англия при заключении соглашения должна была пойти на известные уступки в своей торговой политике. Уже много лет американские деловые круги выражают недовольство тем, что система ограничительных тарифов, установленная Англией, мешает проникновению американских товаров в английские колонии. По имеющимся сообщениям, представители Англии обязались ослабить эти ограничения и открыть свои рынки для американских товаров.

Английская консервативная газета «Дейли экспресс» и некоторые другие выступают против займа, считая его условия тяжелыми, ставящими Англию в зависимость от экономики США и ослабляющими английские позиции в колониях.

Соглашение вступит в силу лишь в том случае, если оно будет одобрено законодательными органами обеих стран.

Албания, героический народ которой в 1913 году освободился от 500-летнего турецкого владычества, а затем с 1936 года вел борьбу против итало-фашистских захватчиков, ныне переживает дни торжества. 2-го декабря впервые в истории своей страны народ осуществил подлинно демократические выборы. В выборах Учредительного собрания, по предварительным данным, участвовало 92 процента избирателей. Из них 95 процентов голосовали за кандидатов Демократического фронта. Демократическое правительство за год своего существования дало крестьянам землю, открыло сотни школ и получило признание ряда стран СССР, США, Великобритании и других. Перед Албанией открылись теперь возможности успешного хозяйственного и культурного развития.

В. ГРИШАВИН

Ответственный редактор Е. ЛУКИЧЕВА.