

# ЗЕМСКАЯ ГАЗЕТА

ЕЖЕНЕДѢЛЬНОЕ ИЗДАНИЕ

НИЖЕГОРОДСКАГО ГУБЕРНСКАГО ЗЕМСТВА.

ПОДПИСКА и объявленія принимаются въ Губернской Земской Управѣ.

Адресъ для писемъ: Нижній-Новгородъ, Предсѣдатель Губернской Земской Управы, для Земской Газеты.

Подписная цѣна на годъ—1 рубль для Нижегородской губернии, 2 руб.—для иногубернскихъ подписчиковъ.

Цѣна номера 5 коп.,  
съ пересылкою 7 коп.

№ 14-й.

Этотъ номеръ содержитъ 1½ листа.

Рукописи, прислаиваемыя въ редакцію, должны быть подписаны авторомъ, съ означеніемъ адреса. Въ случаѣ надобности, статьи сокращаются и исправляются. Малѣйшія замѣтки и сообщенія не сохраняются. Статьи безъ означенія условий считаются безплатными.

Плата за объявленія: за строку пята въ одинъ столбецъ впередъ текста—20 к., позади текста—10 к.

Со слѣдующаго № 15 возобновится выходъ „Ниж. Зем. Газеты“ по четвергамъ.

## ПРОДОЛЖАЕТСЯ ПОДПИСКА

на еженедѣльное изданіе ниж. губ. земства

## „Нижегородская Земская Газета“

Подписная цѣна съ 1-го января до конца года—1 рубль съ пересылкою для жителей нижегородской губ. и 2 р. для иногубернскихъ.

Принимается подписка съ апрѣля мѣсяца до конца года:—75 к. для жителей ниж. губернии и 1 р. 50 к. для иногубернскихъ.

## ГРИГОРЬЕВСКАЯ С-ХОЗЯЙСТВЕННАЯ ШКОЛА

(Адр.: Ташинъ заводъ ниж. губ.)

предлагаетъ служащихъ въ имѣнія (на должности помощниковъ управляющихъ и старостъ, ключниковъ, конторщиковъ и т. п.) изъ числа бывшихъ воспитанниковъ.

Имѣя запросы на служащихъ, школа проситъ григорьевцевъ, ищущихъ мѣсть, не замедлять доставленіемъ въ школу свѣдѣній о себѣ и о своей прежней службѣ.

## ОБУХОВСКІЙ ХУТОРЪ

Губернскаго Земства. (Адр.: Ташинъ заводъ, ниж. губ.)

предлагаетъ чистокровныхъ швицкихъ и полукровныхъ сментальскихъ бычковъ, родившихся въ январѣ и февралѣ с. г. Цѣна 15 р. въ день рожденія, стоимость воспитанія считая по 1 р. 50 к. за каждую недѣлю возраста.

Не имѣя большого запаса кормовъ для взрослыхъ животныхъ, хуторъ покорнѣе проситъ г.г. записавшихся на племенныхъ бычковъ увѣдомить о срокѣ, въ теченіе котораго бычки имѣютъ быть взяты и прислать задатокъ, при чемъ хуторъ оставляетъ за собой право продать бычка другому лицу, если по истеченіи срока имъ не будетъ получено подтвержденія о согласіи оставить за собой бычка и платить за его дальнѣйшее содержаніе.

Новая книга А. И. Лебедева.

## ДѢТСКАЯ И НАРОДНАЯ ЛИТЕРАТУРА

вып. II-й—старшій возр. Цѣна 50 коп. Продается въ книжныхъ магазинахъ и книжномъ складѣ губ. земства. Выписывающіе отъ автора (Нижній-Новгородъ, Короткій пер., № 10 за пересылку не платятъ; съ палож. платеж. 67 к.).

Содержаніе № 15. Правительственныя расп. и сообщенія.—Земское дѣло:

Земское хозяйство макара. у.—А. Б. Нейдгартъ—Изъ жизни земствъ.—Текущія свѣдѣнія.—Къ войнѣ.—На Дальнемъ Востоку.—Жизнь въ губерніи.—Семеновское кредитное тсварничество.—Варежскій промыселъ.—Ясли-пріютъ въ с. Васильевскомъ.—По Россіи.—35-лѣтіе харьковск. о-ва грамотности.—Сельское хозяйство: Инструкція агрономамъ.—Поправка.—Вопросы и ответы.—Почтовый листокъ.—Книги, присланныя въ редакцію.—Справочный отдѣлъ. Объявленія.

## ПРАВИТЕЛЬСТВЕННЫЯ РАСПОРЯЖЕНІЯ И СООБЩЕНІЯ.

Именной Высочайшій Указъ Правительствующему Сенату.

Признавъ необходимымъ пополнить составы частей флота въ военныхъ портахъ Балтійскаго и Чернаго морей, повелѣли Мы указомъ Нашимъ, сего числа даннымъ управляющему морскимъ министерствомъ, сдѣлать нынѣ же надлежащія по сему распоряженія.

Вмѣстѣ съ симъ повелѣваемъ призвать на дѣйствительную службу:

1. Всѣхъ еще не призванныхъ офицерскихъ чиновъ запаса флота.

2. Изъ нижнихъ чиновъ запаса флота, по нынѣ дѣйствующему мобилизаціонному росписанію, состоящихъ на учетѣ въ слѣдующихъ губерніяхъ: Нижегородской, Ярославской, Симбирской, Саратовской, Самарской, Астраханской, Вологодской (за исключеніемъ Яренскаго и Усть-Сысольскаго уѣздовъ), С.-Петербургской, Курляндской, Таврической и Ярославской.

3. Нижнихъ чиновъ запаса арміи и флота, состоящихъ на службѣ по вольному найму на судахъ добровольнаго флота, русскаго общества пароходства и торговли, а также и въ портовыхъ и техническихъ учрежденіяхъ морскаго вѣдомства въ Европейской Россіи, за исключеніемъ бакинскаго порта, поименованныхъ въ приказахъ по военному вѣдомству: 1896 года № 268, 1897 года №№ 55 и 353 и въ спискѣ, Нами утвержденномъ 20-го декабря 1897 года, съ оставленіемъ такихъ призываемыхъ въ занимаемыхъ ими должностяхъ.

Правительствующій Сенатъ не оставитъ сдѣлать къ исполненію сего надлежащее распоряженіе.

На подлинномъ Собственною Его Императорскаго Величества рукою подписано:

„НИКОЛАЙ“.

Въ С.-Петербургѣ.  
22-го марта 1904 года.



### О выдачѣ паспортовъ крестьянамъ.

Министръ внутреннихъ дѣлъ сообщилъ начальникамъ губерній слѣдующее циркулярное распоряженіе:

„Нѣкоторыми губернскими начальствами возбужденъ вопросъ о томъ, сохраняется-ли нынѣ, за восполнѣніемъ закона 12 марта 1903 объ отмѣнѣ круговой поруки крестьянъ до уплаты окладныхъ сборовъ, дѣйствіе статей 44 и 60 пол. о вид. на жит., по силѣ коихъ выдача паспортныхъ книжекъ и возобновленіе паспортовъ недоимщикамъ можетъ послѣдовать лишь съ согласія сельского схода.

„Установленная указаннымъ выше закономъ зависимость недоимщиковъ отъ сельскихъ сходовъ примѣнялась въ отношеніи недоимокъ по казеннымъ, земскимъ и мірскимъ сборамъ, поступленіе коихъ обезпечивалось круговою порукою. Такъ какъ съ изданіемъ закона 12 марта 1903 г. въ мѣстностяхъ, гдѣ Высочайше утвержденое 23 іюня 1899 г. пол. о пор. взим. оклад. сборовъ введено въ дѣйствіе, поступленіе повинностей нигдѣ не обезпечивается болѣе круговою порукою, то и нѣтъ основанийъ въ означенныхъ мѣстностяхъ сохранять въ силѣ правило статей 44 и 60 пол. о вид. на жит. Въ виду сего въ настоящее время наличность недоимокъ казенныхъ, земскихъ и мірскихъ сборовъ въ тѣхъ мѣстностяхъ, гдѣ отмѣнена круговая порука не можетъ служить препятствіемъ къ полученію недоимщиками установленныхъ видовъ на жительство.

„Независимо отъ сего, я не могъ не уемотрѣть изъ поступающихъ въ министерство внутреннихъ дѣлъ жалобъ, что мѣстные учрежденія весьма часто отказываютъ въ высылкѣ видовъ на жительство вслѣдствіе неуплаты получателемъ паспорта недоимокъ по такимъ сборамъ (больничнымъ, страховымъ, продовольственнымъ и др.), которые даже не предусмотреныъ статьями 44 и 60 пол. о вид. на жит.

„Вслѣдствіе этого я признаю нужнымъ подтвердить, что во всѣхъ губерніяхъ и областяхъ, безотносительно къ тому, распространяется-ли на означенныя мѣста постановленіе закона 12 марта 1903 г., выдача и возобновленіе паспортовъ и паспортныхъ книжекъ не могутъ быть обусловливаемы уплатою недоимокъ за леченіе въ заведеніяхъ общественаго призрѣнія, какъ равно по сборамъ и ссудамъ страховымъ и продовольственнымъ, а также по долгамъ, числящимся за отлучающимися членами, въ такія кредитныя учрежденія которыя пользуются по взысканію своихъ ссудъ преимуществами, установленными для мірскихъ сборовъ.

„Въ одинаковой мѣрѣ не можетъ служить препятствіемъ къ выдачѣ видовъ на жительство неотбываніе отлучившимися членами крестьянскихъ обществъ натуральныхъ повинностей, за исключеніемъ обязательной выборной службы по крестьянскому общественному управленію.

„Объ изложенномъ по соглашенію съ министерствомъ финансовъ, считаю долгомъ сообщить для свѣдѣнія и надлежащаго руководства“.

### Общеобразовательные курсы.

Въ виду возбужденнаго московскимъ губернскимъ земствомъ ходатайства о разрѣшеніи устройства въ Москвѣ дѣломъ текущаго года общеобразовательныхъ курсовъ для учащихся въ начальныхъ училищахъ, попечитель московскаго учебнаго округа препроводилъ въ губернскую земскую управу предложеніе, въ которомъ указываетъ порядокъ и условия организаціи такихъ курсовъ.

Особымъ отдѣломъ ученаго комитета министерства народнаго просвѣщенія признано возможнымъ разрѣшить устройство такихъ же курсовъ будущимъ лѣтомъ Владимірскому губернскому земству съ тѣмъ, чтобы къ занятію на курсахъ были допущены лишь тѣ изъ учащихся, кои кончили курсъ въ среднихъ учебныхъ заведеніяхъ, учительскихъ семинаріяхъ, институтахъ и школахъ и ни въ какомъ случаѣ не допускались бы лица постороннія, за исключеніемъ представителей мѣстныхъ земствъ, дающихъ средства на курсы, и вольнослушатели; чтобы за курсами было установлено постоянное наблюденіе при участіи не только мѣстныхъ инспекторовъ народныхъ училищъ, но и директоровъ училищъ; чтобы программы курсовыхъ предметовъ были тщательно пересмотрѣны и переработаны примѣнительно къ потребностямъ слушателей, при чемъ желательно также, чтобы попечителемъ учебнаго округа обращено было вниманіе на конспекты лекцій, которые заблаговременно должны быть представлены въ управленіе округа. Предлагая московской губернской земской управѣ руководствоваться этими указаніями министерства народнаго просвѣщенія, попечитель московскаго округа добавляетъ, что вопросъ объ устройствѣ губернскихъ общеобразовательныхъ курсовъ въ Москвѣ долженъ обсуждаться при непосредственномъ сношеніи учредителей названныхъ курсовъ съ дирекціей народныхъ училищъ московской губерніи, которая съ своей стороны должна сдѣлать сношеніе съ губернской администраціей и съ министерствомъ народнаго просвѣщенія при его посредничествѣ; посредничество же педагогическаго общества при московскомъ университетѣ въ данномъ случаѣ не представляется необходимымъ, хотя директоръ народныхъ училищъ можетъ воспользоваться лекторами, указанными въ представленіи педагогическаго общества, и другими услугами общества. Педагогическое общество уже представило свои программы курсовъ: по физикѣ (Умова), русской исторіи (Бизветтера), биологіи (Огнева), естествознанію (Реформатскаго), исторіи русской литературы (Сакулина), психологіи (Нечаева), школьной гігіены (Игнатъева). Но эти программы встрѣтили возраженіе со стороны директора народныхъ училищъ и требуютъ соответствующихъ измѣненій.

Вмѣстѣ съ тѣмъ попечитель округа указываетъ, что планъ педагогическаго Общества содержитъ въ самихъ основаніяхъ своихъ капитальныя проблѣмы—отсутствіе всякой попытки къ расширенію знакомства учителей съ религіозно-нравственными вопросами. Поэтому попечитель считаетъ необходимымъ, чтобы директоръ народныхъ училищъ обратился съ просьбой къ епархіальному начальству московской губерніи озаботиться, чтобы на этихъ курсахъ читались и популярныя академическія богословскія лекціи, подходящія къ даннымъ условиямъ. Кроме того попечитель указываетъ на неудобство чрезмѣрно большаго числа слушателей на курсахъ и на необходимость обезпечить полную возможность собесѣдованія слушателей курсовъ съ руководителями курсовъ и не допускать на курсы постороннюю публику. (Рус. Вѣд.).

## ЗЕМСКОЕ ДѢЛО.

### Земское хозяйство макарьевского уѣзда.

Отвѣтъ на вопросъ, предложенный однимъ изъ читателей „Земской Газеты“: на что расходуются земскія средства?

(Окончаніе, см. № 12 и 13).

Для подачи ветеринарной помощи больнымъ животнымъ въ макарьевскомъ уѣздѣ существуетъ два врача, изъ которыхъ одинъ состоитъ на службѣ губернскаго земства и одинъ содержится на совмѣстныхъ средствахъ уѣзнаго и губернскаго земствъ; кроме того въ нѣсколькихъ пунктахъ уѣзда имѣются ветеринарно-фельдшерскіе пункты, содержащіеся на средства губернскаго земства; съ 1904 года открывается новый ветеринарно-фельдшерскій пунктъ въ с. Покровскомъ на совмѣстныхъ средствахъ губернскаго и уѣзнаго земствъ. Ветеринарная часть обходится макарьевскому земству въ 2090 р. Ветеринарной помощью въ теченіе 1903 года пользовалось 3172 животныхъ. Сравнительно съ прошлыми годами количество случаевъ обращенія населенія за ветеринарной помощью въ послѣдніе годы значительно увеличивается.

Въ послѣдніе годы въ населеніи стало замѣтно стремленіе къ улучшенію производительности земли. Съ этою цѣлію крестьяне начали пріобрѣтать усовершенствованныя земледѣльческія орудія, удобрять землю искусственнымъ образомъ, т. е. кромѣ навоза стало вводиться удобреніе фосфоритною мукою, заводятъ травосѣяніе. Губернское земство, дабы облегчить населенію полученіе сказанныхъ предметовъ, открыло нѣсколько складовъ, откуда они продаются по заготовительнымъ цѣнамъ, въ кредитъ и въ разсрочку. Кроме этого, земство открыло продажу улучшенныхъ хлѣбныхъ сѣмянъ пшеницы, овса, льна. Съ тою цѣлію, чтобы крестьяне видѣли воочию пользу искусственныхъ удобрѣній, вспашки земли плугами, результаты травосѣянія, земствомъ организованы особые опытные участки; участки эти обыкновенно содержатся на совмѣстныхъ средствахъ губернскаго и уѣзнаго земствъ. Землю подъ опытные посѣвы обыкновенно даютъ крестьяне. Опыты производятся также крестьянами подъ руководствомъ специалистовъ агрономовъ. Макарьевское земство съ своей стороны удѣляетъ на этотъ предметъ 1250 руб., изъ которыхъ 700 руб. на половину жалованья агроному. Губернское же земство на агрономическія мѣропріятія тратитъ по губерніи довольно большую сумму (23 тыс. рублей).

Затѣмъ макарьевское земство приходитъ на помощь населенію въ случаѣ неурожая хлѣбовъ у него, такъ, оно ежегодно ассигновываетъ по 3000 руб. на выдачу ссудъ для обмѣненія полей и ведетъ хлѣбную операцію по продажѣ населенію хлѣба по заготовительнымъ цѣнамъ.

Содержаніе земскаго управленія, т. е. жалованье составу управы, канцеляріи, хозяйственные расходы, заготовленіе книгъ, бланковъ, выдача пенсій и пособій служащимъ, содержаніе дома и другіе расходы, стоятъ земству болѣе 11 тыс. руб.

Весь же расходъ макарьевскаго земства на 1904 годъ исчисленъ въ 175.199 р. 10 к., изъ которыхъ съ земель, оброчныхъ статей, торговыхъ и промышленныхъ заведеній слѣдуетъ получить въ видѣ земскихъ сборовъ 133.373 р. Земли и лѣса въ макарьевскомъ уѣздѣ оцѣнены въ 2.907.099 р. 65 к., оброчныя статьи въ 94133 руб. 95 к., торговопромышленныя заведенія—въ 260.055 руб. 13 к. и жилые дома, приносящіе доходъ—въ 36.741 руб. 26 коп., все же имущества въ уѣздѣ оцѣнены въ 3.298.029 руб. 99 коп. Съ этой цѣнности земскихъ сборовъ причитается на 1904 годъ по 4 проц. съ оцѣночнаго рубля\*).

\* Среднее обложеніе всеми земскими сборами десятины земли (главнаго предмета обложенія) составляло по губерніи въ 1903 г.—32,31 копейки. (См. статью „О земствѣ“, „Ниж. Зем. Газ.“ 1903 г. № 7).



Теперь слѣдуетъ сказать нѣсколько словъ о томъ, что дѣлаетъ для населенія губернскае земство, получающее отъ него такъ называемый губернский земскій сборъ. На народное образованіе губернскае земство въ 1903 году назначило (по сметѣ) около 60 тыс. руб. Сумма эта распределяется на общія мѣры по распространенію образованія среди населенія, какъ то: устройство бесплатныхъ библиотекъ, читаленъ, народныхъ чтеній, затѣмъ на пособія казеннымъ учебнымъ заведеніямъ, содержаніе земскихъ стипендіатовъ и т. д. На общественное призрѣніе губернскимъ земствомъ назначено было около 34 тыс. руб.; на эти средства содержится земская богадѣльня, приютъ подкидышей, при чемъ подкидыши отдаются на воспитаніе и на сторону; потомъ земство выдаетъ пособія нѣкоторымъ благотворительнымъ обществамъ и учрежденіямъ, устраиваетъ лѣтомъ ясли для деревенскихъ дѣтей во время полевыхъ работъ; приходитъ на помощь и нѣкоторымъ частнымъ лицамъ. Медицинская часть обходится земству (въ 1903 г.) около 299 тыс. руб. Дѣятельность губернскаго земства въ дѣлѣ леченія жителей губерніи очень широка. На его средства содержится губернская больница, домъ для умалишенныхъ, сельскія лечебницы для душевнобольныхъ, амбулаторный (для приходящихъ больныхъ) пунктъ для сифилитиковъ; содержаніе лишь Мартыновской больницы и дома умалишенныхъ съ массою врачебнаго и фельдшерскаго персонала, съ расходами на хозяйственныя надобности и т. д. стоитъ губернскому земству свыше 200 тыс. руб., медикаментовъ, лекарствъ, инструментовъ, и т. д. требуется слишкомъ на 20 тыс. руб. Мѣропріятія, направленные къ улучшенію санитарныхъ условий для населенія и къ правильной постановкѣ вообще медицинскаго дѣла, содержаніе санитарныхъ врачей, разъѣздныхъ, содержаніе санитарнаго бюро, ремонтъ больницъ, содержаніе загородной колоніи для душевнобольныхъ, леченіе и содержаніе укушенныхъ бѣшенными животными и т. д. стоитъ земству также очень большихъ суммъ.

На ветеринарную часть по сметѣ 1903 г. назначено свыше 36 тыс. руб. На эти средства содержатся для каждаго уѣзда ветеринарные врачи и фельдшера, кто обходится въ 25 тыс. рублей. Противочумныя и противосибирезвенныя мѣропріятія, вознагражденіе за убитыхъ сапныхъ лошадей, медикаменты, бактериологическія лабораторіи, дезинфекціонныя средства и другіе расходы по обезпеченію живыхъ отъ болѣзней обходятся земству около 10 тыс. руб.

На расходы по содѣйствію экономическому благосостоянію, какъ то: мѣропріятія по улучшенію производства въ сельскомъ хозяйствѣ населенія, содержаніе опытныхъ полей, сельско-хозяйственной григорьевской школы, сельско-хозяйственнаго музея, устройство плодовыхъ и лѣсныхъ питомниковъ, отдѣленій сельско-хозяйственныхъ складовъ, развитіе травосѣянія, улучшеніе луговъ, развитіе пчеловодства, борьба съ насекомыми въ садахъ и огородахъ, мѣропріятія по развитію кустарныхъ промысловъ, по продажѣ населенію кровельнаго желѣза, содержаніе агрономовъ и другихъ служащихъ, нижегородскимъ губернскимъ земствомъ назначено было на 1903 г. около 80 тыс. руб.

Содержаніе состава губернской управы и канцеляріи стоитъ вмѣстѣ съ пенсіей и пособіями лицамъ, состоящихъ и состоявшихъ на службѣ земства во всей губерніи около 144 тыс. руб.

Помимо перечисленныхъ предметовъ дѣятельности губернскаго земства, на его обязанности лежитъ обезпеченіе крестьянскаго населенія средствами въ случаяхъ пожаровъ. Для этой цѣли земство установило страховые сборы, получаемые съ каждаго домовладѣльца въ губерніи на образованіе страховаго капитала. Изъ этого капитала выдается вознагражденіе лицамъ, пострадавшимъ отъ пожаровъ. Для разъясненія дѣятельности страховаго отдѣленія въ „Земской Газетѣ“ ведется особый страховой отдѣлъ, гдѣ можно познакомиться съ этой дѣятельностью во всѣхъ подробностяхъ.

Затѣмъ, съ настоящаго времени въ губернскомъ земствѣ образованъ особый дорожный капиталъ, составляющійся изъ ежегодныхъ отчисленій извѣстныхъ суммъ уѣздными земствами. На этотъ капиталъ губернскае земство строитъ разныя дорожныя сооруженія, мосты, гати, каменные настилки въ тѣхъ случаяхъ, когда уѣздное земство не можетъ этого сдѣлать своими средствами, и на такихъ трактахъ, которые, не будучи почтовыми дорогами, имѣютъ серьезное значеніе для нѣсколькихъ уѣздовъ, какъ бойкіе проѣздные тракты.

Изъ вышеизложеннаго можно усмотрѣть, куда расходуются земскія средства. Хотя здѣсь взять для примѣра макарьевскій уѣздъ, но сообщенныя по нему статьи расходовъ по большей части одинаковы съ другими уѣздами губерніи.

Н. Пустынинъ.

## А. Б. Нейдгартъ.

Губернскій предводитель нижегородскаго дворянства Алексѣй Борисовичъ Нейдгартъ назначенъ исполняющимъ должность екатеринославскаго губернатора.

На основаніи положенія о земскихъ учрежденіяхъ, губернский предводитель дворянства предсѣдательствуетъ въ губернскомъ земскомъ собраніи, состоитъ членомъ губернскаго по земскимъ и городскимъ дѣламъ присутствія (учрежденнаго для обсужденія правильности и законности постановленій и распоряженій земскихъ учрежденій), состоитъ предсѣдателемъ губернскаго училищнаго совѣта (вѣдающаго высшее попеченіе о начальныхъ народныхъ училищахъ губерніи и дѣла, переносимыя изъ уѣздныхъ совѣтовъ). Такимъ образомъ, лицу, несущему обязанности губернскаго предводителя дворянства, предоставленъ весьма важный для земства кругъ дѣятельности и возможность оказывать болѣе или менѣе замѣтное вліяніе на ходъ земскаго дѣла.

А. Б. Нейдгартъ, занимавшій мѣсто предводителя дворянства съ 1896 года, по общему признанію земскихъ дѣятелей, отличался въ качествѣ предсѣдателя губернскаго собранія полною непристрастностью, тактичностью и корректностью въ отношеніи къ разногласіямъ и противорѣчіямъ, нерѣдко высказывавшимся въ собраніяхъ. Въ лицѣ его находили поддержку весьма многія прогрессивныя начинанія земства и предложенія отдѣльныхъ лицъ, и въ особенности замѣтно было участіе его къ нуждамъ народнаго образованія. А. Б. состоялъ также предсѣдателемъ постоянной комисіи при губернскомъ земствѣ по вопросамъ народнаго образованія, которая неоднократно вносила въ губернскія собранія предложенія, расширявшія и углублявшія земскую дѣятельность въ этой области.

Въ настоящее время А. Б. Нейдгарту 41-й годъ. Какъ сообщаетъ „Ниж. Листокъ“, онъ получилъ образованіе въ пажескомъ корпусѣ по 1 разряду и 12 августа 1883 года былъ произведенъ въ прапорщики въ лейбъ гвардіи Преображенскій полкъ, а 30-го августа 1884 года—въ подпоручики. 14-го марта 1887 года, 23-хъ лѣтъ, Алексѣй Борисовичъ вышелъ изъ военной службы, оставивъ ее, чтобы заняться сельскимъ хозяйствомъ. По выходѣ изъ военной службы Алексѣй Борисовичъ былъ дважды избираемъ почетнымъ мировымъ судьей въ княгининскомъ уѣздѣ. Въ этой должности началась его служба по гражданскому вѣдомству. Съ 1-го сентября 1890 года онъ былъ назначенъ на должность земскаго начальника княгининскаго уѣзда. Эту должность онъ занималъ въ теченіи 6 слишкомъ лѣтъ. Избранный въ 1896 году въ губернскіе предводители дворянства, въ качествѣ главы дворянскаго сословія губерніи А. Б. Нейдгартъ проводилъ всегда въ дворянскихъ собраніяхъ тотъ взглядъ, что сила дворянства въ его культурности и умственномъ развитіи и настаивалъ на крупныхъ ассигнованіяхъ на нужды средняго и высшаго образованія дворянскаго юношества. Онъ принималъ живое участіе и въ нѣкоторыхъ частныхъ обществахъ. Онъ былъ предсѣдателемъ одно время общества взаимнаго вспомошествованія учителямъ и учительницамъ нижегородской губерніи и всегда глубоко сочувствовалъ дѣлу улучшенія матеріальнаго положенія учительскаго персонала. Затѣмъ, онъ былъ предсѣдателемъ комитета по постройкѣ Народнаго дома въ г. Н.-Новгородѣ и благодаря его энергіи дѣло закончилось такъ удачно.

Уходъ А. Б. Нейдгартъ съ занимаемаго имъ высокаго и отвѣтственнаго поста губернскаго предводителя дворянства будетъ весьма ошутителенъ и для нижегородскаго земства, и для дворянства. Нельзя не пожелать, чтобы направленіе дѣятельности А. Б., его терпимость и корректность по отношенію къ выражаемымъ мнѣніямъ въ общественныхъ собраніяхъ и стремленіе по возможности широко выдвинуть на первую очередь такую коренную нужду населенія, какъ дѣло народнаго образованія,—нашли себѣ убѣжденнаго послѣдователя и въ его преемникѣ.

## Изъ жизни земствъ.

— Полтавскому губернскому земству разрѣшено издавать съ предварительной цензурою еженедѣльную газету, отвѣтственнымъ редакторомъ которой будетъ предсѣдатель губернской управы. Къ завѣдыванію редакціей предположено пригласить приватъ доцента кievскаго университета г. Локотя.

— Начальникъ Саратовской губерніи увѣдомилъ губ. земскую управу о нижеслѣдующемъ: „По поводу ходатайства саратовскаго губернскаго земскаго собранія о возвращеніи въ вѣдѣніе земства продовольственнаго дѣла и о дополненіи продовольственнаго устава нѣкоторыми правилами о продовольствіи скота, земскій отдѣлъ министерства внутреннихъ дѣлъ увѣдомилъ меня, что приведенныя



въ подкрѣпленіе означенныхъ ходатайствъ соображенія будутъ приняты во вниманіе при предстоящемъ пересмотрѣ нынѣ дѣйствующаго продовольственнаго закона". (Сар. Дн.)

— На происходившемъ на дняхъ чрезвычайномъ губернскомъ земскомъ собраніи при обсужденіи вопроса о присоединеніи с.-петербургскаго губернскаго земства къ предполагаемому союзу земствъ, съ цѣлью объединенія ихъ въ дѣль помощи больнымъ и раненымъ во время военныхъ дѣйствій, гласный баронъ П. Л. Корфъ, какъ сообщаетъ *Торг. Пром. Газ.*, отмѣтилъ тотъ фактъ, что настоящей союзъ является первымъ случаемъ подобнаго объединенія и созданъ на почвѣ организациі санитарныхъ отрядовъ. Собраніе постановило присоединиться къ этому союзу, ассигновать 50,000 руб. на устройство санитарныхъ отрядовъ и избрать изъ своей среды представителя въ союзъ земствъ различныхъ губерній.

— Въ очередную сессію черниговскаго губ. собранія 1903 г. постановлено было возбудить ходатайство о разрѣшеніи черниговскому земству весной 1904 года начать земельныя оцѣночно-статистическія описанія. На дняхъ въ губернской управѣ получено извѣстіе, что ходатайство земс. собранія не удовлетворено и оцѣночно-статистическія земельныя описанія не разрѣшены.

— Въ послѣдніе годы Москвское губернское земство начало оказывать *поддержку образованію особыхъ потребительныхъ товариществъ* въ цѣляхъ улучшенія условій приобрѣтенія кустарями сырыхъ матеріаловъ. До сихъ поръ, при поддержкѣ земства, образовались два такихъ товарищества—вяземское въ крзичномъ районѣ Звенигородскаго у. и хвальнское—въ столярномъ Серпуховскаго у. Собраніе минувшей сессіи постановило выдать ссуды слѣдующимъ новымъ товариществамъ: 500 р.—еремѣвскому кредитному товариществу Звенигородскаго у.; 3,000 р.—образующимся товариществамъ въ щеточномъ районѣ Подольскаго у. и 3,000 р.—товариществамъ кустарей-шляпниковъ того же уѣзда; въ Рузскомъ у.—2,500 р. углинской артели кустарей-сапожниковъ и 500 р.—оселевскому кредитному товариществу; въ Серпуховскомъ у. 1 500 р.—хлѣвинскому потребителю товариществу. Кромѣ того, постановлено выдать ссуду въ 3,000 р. артели кустарей шляпнаго производства въ Подольскомъ уѣздѣ на приобрѣтеніе пушильной машины, подъ условіемъ поручительства со стороны мѣстнаго уѣзднаго земства, если оно изъявитъ согласіе. (Изв. мин. земл.)

— Земскій агрономъ Корочанскаго (Курск. губ.) земства, заведующій опытнымъ полемъ, сообщилъ земскому собранію, что вотъ уже нѣсколько лѣтъ подъ рядъ на опытномъ полѣ участки подъ рожь, обработанные плугами и рано (въ апрѣлѣ), даютъ *сборы ржи*, по сравненію съ крестьянскими урожаями, въ 2—3 раза больше. При переводѣ этого недобора на количество десятины крестьянскихъ посѣвовъ, получается огромная сумма, свыше 1½ милліона рублей ежегодной потери дохода отъ несовершенной крестьянскими сохами пахоты и несвоевременнаго посѣва озимыхъ.

— *Адѣленіе земель безземельныхъ и малоземельныхъ крестьянъ* за счетъ Александровскаго капитала, основаннаго въ 1881 г., въ размѣрѣ 100 тыс. р., слѣдуетъ признать заслугой Полтавскаго земства. Со времени открытія дѣйствій Александровскаго капитала (1886 года) приобрѣтено всего земли 2802 дес. и отказано въ покупке 12048 десят. земли, большей частью за недостаткомъ наличности капитала, которая достигаетъ 130 тыс. руб. Экстренное губернское собраніе весной 1903 года утвердило докладъ губернской управы о расширеніи операций Александровскаго капитала путемъ выдачи губернскому земству изъ государственнаго или крестьянскаго банковъ ссудъ подъ залогъ купленныхъ имѣній; кромѣ того то же губернское собраніе увеличило Александровскій капиталъ путемъ открытія губернской управы кредита въ размѣрѣ 100 тыс. рублей изъ страховаго капитала.

— Орловское чрезвычайное губернское земское собраніе, разсмотрѣвъ докладъ комиссіи о разработкѣ *стѣнъ школъ*, поручило управѣ ходатайствовать предъ правительствомъ о выдачѣ земству ссуды въ 1 милліонъ рублей съ уплатой по 50,000 рублей ежегодно или же раздѣлить облигационный заемъ губернскаго земства на нужды народнаго образованія съ приобрѣтеніемъ облигаций по нормальной ихъ стоимости государственною сберегательною кассою и выдачею милліона по 4%. Платежъ обезпечивается всѣмъ имуществомъ земства.

## ТЕКУЩІЯ СВѢДѢНІЯ.

**Высочайшая отмѣтка.** Управляющій дѣлами комитета министровъ увѣдомилъ министра нар. просвѣщенія, что во внесенномъ по Высочайшему повелѣнію въ комитетъ министровъ всеподданнѣйшемъ отчетѣ за 1902 годъ о состояніи Подольской губерніи, по объясненію губернатора, что при открытіи вновь возникающей школы въ селеніи пускаются въ ходъ всевозможныя средства для склоненія крестьянъ составить приговоръ, съ одной стороны, въ

пользу школы церковно-приходской, съ другой—школы министерства народнаго просвѣщенія, каковой антагонизмъ между двумя учреждениями, вѣдающими одно и то же дѣло народнаго образованія, часто мѣшаетъ дѣлу и вселяетъ въ населеніи недовѣріе къ руководителямъ, роняя престижъ школы и лицъ, вѣдающихъ ее,—послѣдовала Высочайшая Его Императорскаго Величества отмѣтка: *„Повторяю, въ этомъ дѣлѣ грѣшно быть антагонизму“*. Комитетъ въ засѣданіи 20-го минувшаго января, разсмотрѣвъ означенный отчетъ въ связи съ прежними Высочайшими Его Величества резолюціями, между прочимъ п. л. жилъ: о Высочайшихъ Его Императорскаго Величества отмѣткахъ поставить въ извѣстн сть министра народнаго просвѣщенія и оберъ-прокурора святѣйшаго синода. Министерство народнаго просвѣщенія объ изл. женномъ увѣдомило циркуляромъ попечителей учебныхъ округовъ.

**Сокращеніе государственныхъ расходовъ по случаю войны.** По поводу сокращенія нѣкоторыхъ государственныхъ расходовъ по случаю войны, въ „Правит. Вѣстн.“ напечатано:

„Государственная роспись доходовъ и расходовъ на 1904 годъ была составлена въ расчетѣ на сохраненіе мира. Начавшаяся вопреки миролюбивымъ намѣреніямъ Россіи, война не застала однако нашу родину врасплохъ въ финансовомъ отношеніи. Для приступа къ ея веденію имѣются средства въ свободной наличности государственнаго казначейства. Кромѣ того, признано было цѣлесообразнымъ, не прибѣгая пока и къ другимъ источникамъ, увеличить средства государственнаго казначейства прежде всего путемъ сокращенія смѣтныхъ на 1904 годъ назначеній на такіе расходы, преимущественно по гражданскимъ вѣдомствамъ, которые могутъ быть отл.жены на нѣкоторое время. Перечень расходовъ, подлежащихъ сокращенію и заключеніе департамента государственной экономіи удостоились Высочайшаго утвержденія 6 марта 1904 года. Сокращенія допущены также безъ малѣйшаго нарушенія чьего либо права по обязательствамъ казны. Общая сумма сдѣланныхъ сокращеній составляетъ 134.377.106 руб. Въ общемъ итогѣ бюджетъ 1904 года сокращается лишь на 5,3 процента. Насколько сокращенія обыкновенныхъ расходовъ по случаю войны признавались неизбѣжными въ прежнія времена, настолько же эта мѣра вызывается необходимостью и въ настоящее время, такъ какъ въ виду весьма крупныхъ чрезвычайныхъ расходовъ, вызываемыхъ начавшеюся войною, было бы непосильнымъ для государства и для самихъ плательщиковъ бременемъ одновременно нести тяготы войны и выполнять во всемъ объемѣ бюджетъ, рассчитанный на нормальныя условія государственной жизни. Само собою разумѣется, что при всей осторожности, съ которой примѣнено у насъ сокращеніе расходовъ, эта необходимая мѣра вызоветъ отсрочку нѣкоторыхъ полезныхъ работъ и преобразованій, чѣмъ нѣсколько замедлится экономическое развитіе страны. Но едва ли сокращеніе расходовъ, указанныхъ въ перечнѣ, можетъ причинить какой-либо непосредственный ущербъ населенію. Если нѣкоторыя операціи казны, производившіяся въ мирное время, будутъ сокращены, то, съ другой стороны, значительная часть экстраординарныхъ издержекъ, вызванныхъ войною, будетъ произведена въ имперіи и слѣдовательно, населеніе получитъ въ видѣ заработковъ, созданныхъ или усиленныхъ военными событіями, не менѣе того, что сокращено по р. списанъ 1904 г. и предшествующихъ лѣтъ“.

**Утвержденіе министра.** Управляющему министерствомъ финансовъ сенатору Ковцеву повелѣно быть министромъ финансовъ.

**Учрежденіе градоначальства.** Изъ городовъ Ростова-на-Дону и Нахичевани образуется въ вѣдѣніи министерства внутреннихъ дѣлъ особое Ростовское-на-Дону градоначальство, на основаніяхъ, опредѣленныхъ статьями 988, 989, 995, 996, за исключеніемъ пунктовъ 14 и 16 и прим., 997—1000 общаго учрежденія губернскаго (св. зак. т. II, изд. 1892 г.).

**Госылки съ сопроводительными адресами.** Съ 1-го апрѣля сего года устанавливается пересылка внутреннихъ частныхъ посылокъ и узловъ при сопроводительныхъ адресахъ.

**Постройка желѣзныхъ дор.** Не позже начала апрѣля предполагается открытіе работъ на сѣверномъ участкѣ Оренбургъ-Ташкент. желѣзной дороги. Дорогу рѣшено закончить нынѣшнимъ лѣтомъ; ходатайство начальника работъ объ отсрочкѣ постройки еще на годъ не уважено. Въ виду политическихъ осложненій на Дальнемъ Востоку возможно скорѣйшее окончаніе этой дороги весьма желательно, такъ какъ ей, быть можетъ, будетъ суждено сыграть такую же роль въ Средней Азій, какую сыграла сибирская дорога по отношенію къ Дальнему Востоку. (Н. Вр.)

**Разрѣшеніе.** Г. начальникъ губерніи разрѣшилъ нижегородской уѣздной земской управѣ привести въ исполненіе постановленія чрезвычайнаго нижегородскаго уѣзднаго земскаго собранія засѣданія 17 марта, за исключеніемъ постановленія по вопросу о разрѣшеніи уѣздной управѣ сдѣлать по ея усмотрѣнію заемъ въ



сумма не больше 10 тыс. руб. на нужды земства, которое, в порядке ст. 88 пол. о зем. учр. передано на рассмотрение губернского по земским и городским делам присутствия.

**Требование.** Управляющий нижегородскою казенною палатою, в виду того, что законом не разрешена сдача казенных работ по словесным соглашениям даже при незначительности подрядной суммы, и что во всяком случае, словесный договор о подряде подлежит промысловому налогу, пишет губ. зем. управл., что казенной палате не всегда сообщается о такого рода словесных подрядах, и потому просит о всех положительно подрядах на сумму свыше 500 руб. сообщать палате все требуемые инструкции о промысловом налоге сведения.

**О прокорме скота.** Княгининский уездный съезд обратился к губ. зем. управл. с просьбою о присылке для населения 2-го земского участка 1000 пудов ржаной муки на прокорм скота или наличных денег на предмет покупки этого количества. Губернская управа сообщает уездной управл. и съезду, что, хотя княгининский уезд не включен в число нуждающихся в помощи на прокорм скота, но кредит не исчерпан, и средства могут быть отпущены с соблюдением выработанных для других уездов условий.

**Запрос.** Бессарабская губ. зем. управа просит нижегородскую прислать ей отчет о деятельности с.-хоз. музея и инструкцию для наблюдений над погодою и жизнью растений.

**Предупреждение.** В течение летних месяцев в г. Одессу ежегодно прибывают из центральных губерний для заработка свыше 20,000 разного рода рабочих, как то: каменщиков, штукатуров, плотников и т. п. Между тем, в последнее время в г. Одессе, в виду наступивших военных событий на Дальнем Востоке, замечается общий застой торговли и промышленности, последствием которого является значительное уменьшение обычных строительных и других работ в Одессе, вызвавшее уже падение на 30 проц. средних цен за работы. Одесский градоначальник, принимая во внимание, что, при обычном стечении в летние месяцы в г. Одессу иногородних рабочих, цены на последних еще больше уменьшаются и многие из вновь прибывших не найдя здесь заработка, будут поставлены в крайне бедственное положение, обратился к г. начальнику губернии с просьбою о предупреждении жителей нижегородской губернии о том, что в наступающем строительном периоде ожидается значительное уменьшение работ в гор. Одессе и отправляющиеся на заработки рабочие могут здесь остаться совершенно без работы, что при дороговизне жизни в Одессе и при отсутствии средств у местных благотворительных обществ для отправки на родину, несомненно поставит приехавших в безвыходное положение.

**К сведению г.г. учащихся.** А. С. Климко, состоя в должности библиотекаря при Кореизской библиотеке — читальне таврической губернии, и пользуясь по этому праву казенной квартирой с отоплением и освещением, имея свой дом, предлагает по соглашению с завѣдующим библиотекою на прожитие для одного бывшего учителя или учительницы бесплатно свою надлежащим образом меблированную с отоплением и освещением квартиру при библиотеке. Кроме того г-жа Климко обещает исходатайствовать свободный пропуск для гулянья в роскошном парке гр. Паниной.

Доктор В. А. Будзинский, имея собственное грязелечебное и водолечебное заведение с пансионом в г. Анапу на Кавказском берегу Черного моря, предлагает правлению общества взаимопомощи учителей — не найдется ли оно удобным рекомендовать своим больным членам ехать на излечение в г. Анапу. С учителей за полный пансион с лечением грязями г. Будзинский вместо обычной платы намерен брать лишь 65 руб., за полный же пансион с водолечением, электризацией, массажем и другим лечением, какое только, понадобится, кроме грязелечения — 40 руб. в месяц (обыкновенная плата 60 руб.). Проспекты лечебного заведения высылаются бесплатно. За справками можно обращаться письменно: „Анапа“ или „Харьков“ — д-ру Будзинскому.

**Тѣлесное наказание.** В нижегородском уезде в 1903 году ни в одном волостном суде не было постановлено приговоров о тѣлесном наказании; в том же году по 10 приговорам прежних лет розги уездным съездом и земскими начальниками были заменены другой карой. В сергачском уезде из 29 волостных судов применил тѣлесное наказание только один суд — тархановский, постановив 1 приговор. Ни одного приговора о тѣлесном наказании исполнено не было; по 4 приговорам прежних лет тѣлесное наказание заменено другой карой.

**Семейные раздѣлы.** Семейных крестьянских раздѣлов в 1903 году в нижегородском уезде было 273, в том числе 173 с надлежащего разрешения, а 100 самовольных. Раздѣлов в

серагачском уезде в истекшем году было 386, в том числе 210 самовольных и 176 с надлежащего разрешения.

**Конкурс плугов.** Кустарное отделение губернской управы предполагает устроить весной сравнительное испытание плугов, сделанных в земской павловской мастерской и на Волкинских заводах.

**Заназ.** Губ. зем. управою получен для передачи кустарям с. Лыскова заказ на почтовые ящики от начальника ярославского почтово-телеграфного округа.

**Из павловского района.** По случаю войны дела в павловском районе пришли в застой, и скупщики изделий крайне понизили цену. Тумботинские личильщики сообщают управл., что им ежедневно приходится быть без работы 3—4 часа или работать в неделю 4—5 дней, что усложняется недородом яровых и сѣна. Раз упавшая цена на товар поднимаются потом крайне медленно. Личильщики просят понизить поленную прокатную цену в земской личильне с 25 до 20 копѣек в день. — В связи с местною нуждою, крестьянские общества, в том числе и тумботинское, ходатайствуют об отнесении платежей весенних сроков на зимние месяцы.

**Покровское сергачского уезда кредитное товарищество** получило при открытии от государственного банка в основной капитал на 5 лет 1000 руб. из 6% годовых и краткосрочный кредит в размере 1500 руб. В настоящее время в товариществе 63 члена с суммою кредита в 4510 рублей. Пользоваться краткосрочным кредитом в полной сумме весьма рискованно: товарищество состоит из крестьян земледельцев, ссуды приходится выдавать на аренду земли, покупку сѣмян, орудий и на стройку, ссуды все больше долгосрочны. Неурожай и пожар в августе месяца сильно подорвали благосостояние крестьян. Правление т-ва не в силах удовлетворить всех просьб о ссудах на покупку яровых сѣмян, почему возбудило ходатайство пред губ. управою о выдаче ему ссуды в размере 300 рублей.

**К сведению кредитных товариществ.** В последнем заседании бюро „Союза потребительных обществ“ рассмотрены были запросы о праве вступления в Союз нескольких кредитных товариществ, организующих у себя потребительные склады. Бюро нашло, что нормальными уставами кредитных и сельскохозяйственных товариществ им разрешено устраивать в район своих действий потребительные склады и лавки, а потому, для развития этой их деятельности, нет никакого основания отказывать им в праве вступления в Союз. В этом смысле ответы будут даваться и на будущее время. В то же время бюро нашло, что оживление сношений с с.-хоз. обществами может быть очень полезно для осуществления идей кооперации и могло бы прежде всего выразиться в том, что с.-хоз. общ. и кредитные товарищества, имеющие собственные производства, могли бы согласиться с ближайшими потреб. общ. о постоянной доставке им некоторых продуктов, в более же широком виде эту операцию можно вести через союзный склад, в котором постоянно находился бы запас продуктов. За всеми справками следует обращаться: Москва, Кремль, здание арсенала, бюро „Московского союза потребительных обществ“.

**Эпидемия.** За февраль из уездов получено 10641 карт.; из них 3938 приходится на остро-заразные формы (уезды арзамасский и балахнинский дали по 14,6 проц., лукояновский, ардатовский и макарьевский — от 12,4 до 10,2 проц., горбатовский и нижегородский по 9 с небольшим проц., остальные от 6 до 3 проц. общей суммы) и 6703 на другие инфекционные болезни (малярию, сифилис, туберкулез и пр.). Сравнительно с средними цифрами за февраль предыдущего трехлетия общая сумма эпидемич. больных на 2 сотни больше, благодаря более сильному развитию оспы, заушницы, коклюша и брюшного тифа, и не смотря на меньшее развитие теперь гриппа и скарлатины. По сравнению с январем текущего года число эпидемических больных несколько уменьшилось, в зависимости от ослабления гриппа, скарлатины, дифтерии и пр. болезней; но оспа, корь, заушница и сыпной тиф продолжали за февраль усиливаться. Что касается первой половины марта, то на основании полученного материала, можно констатировать дальнейшее усиление кори и заушницы.

Оспа во всех уездах, но больше в лукоянов., семенов., арзамас. и нижегородском.

Скарлатина несколько больше в ардатовском.

Корь особенно в арзамас. и балахнин. уездах.

Коклюш больше в лукояновском у.

Грипп больше в ардатов., макарьев., горбатов. и нижегородских уездах.

Заушница больше в княгин. у.

За 1-ю половину марта эпидемич. болезни вновь появились



въ слѣд. пунктахъ: *Натур. оспа*—д. Маронино горбатов. у. *Скарлатина*—с. Озерки княгин. у. *Корь*—с. Никольское арзамас. у.; с.с. Катунки и Копосово, д.д. Лукино, Телицино, Задняя, Держково и М. Козино балахн. у.; д. Ст. Дружково васьинскаго у.; д. Озерищи горбатов. у. *Заушница*—с. Гремячево ардат. у.; с.с. Василево и Катунки балахн. у.; с.с. Нутренка, Кеньшево и Кишкино княгин. уѣзда. *Бр. тифъ*—с. Никольское арзамас. у. *Оспа вѣтряная*—д. Кусаковка нижегор. у.

**Командировка.** Вслѣдствіе эпидеміи бр. тифа въ д. Костылихъ во 2-й уч. арзамас. у. командированъ эпидемич. отрядъ (врачъ С. Д. Фишбейнъ и ф-ръ Баньшиковъ); кромѣ того въ арзамас. уѣздѣ по случаю оспы и др. эпидемій находятся 2 эпидемич. ф-ра въ распоряженіи участк. врачей. За прекращеніемъ сыпного тифа въ д. Бѣлоусовѣ макарьев. уѣзда эпидемич. фельдшеръ Кондратьевъ отозванъ; командированъ ф-ръ Шираевъ, согласно просьбы уѣздной управы по случаю появленія натур. оспы во 2-мъ врач. участкѣ макарьев. уѣзда.

**Колодець.** Крестьянами д. Шехаевой Ивановской вол. ардат. уѣзда прислана просьба о ссудѣ на вырытіе новаго колодца вза-мѣнъ стараго съ обвалившимся гнилымъ срубомъ.

**Ванансія.** Освобождается, за оставленіемъ службы, мѣсто земскаго врача въ с. Лобаскахъ лукоянов. у.—за переходомъ д-ра Оедоровъ въ с. Гагино сергач. у.

**Фабрика шерсти.** Для улучшенія санитарныхъ условій на фабрикѣ искусственной шерсти г. Ратнера (въ балахнинскомъ у.) врач. отдѣленіе губ. правленія признало, какъ оно о томъ увѣд-мляетъ губ. земскую управу, необходимымъ слѣдующее: 1) предложить владѣльцу заведенія имѣть для каждой работницы широкій съ рукавами фартукъ—халатъ, который по окончаніи работы долженъ оставаться въ сортировочной; 2) тряпье, которое до сортировки не можетъ поступить въ дезинфекционную камеру, должно дезинфицировать растворомъ сулемы (1 : 1000); 3) въ рабочихъ помѣщеніяхъ, за недостаткомъ куб. содержанія воздуха, допустить къ занятіямъ 30 женщинъ вмѣсто 50; 4) грязныя сточныя воды не только зимою, но и лѣтомъ не должны спускаться въ р. Узолу, а въ изолированный заливъ, отдѣленный отъ рѣки удовлетворительно дѣйствующимъ песчанымъ фильтромъ. Отъ г. Ратнера взята подписка въ исполненіи слѣдующихъ ему указаній. (Свѣд. мед. сан. бюро).

**Найденная вода.** Отъ сельскаго старосты д. Слѣпыхъ орѣховской волости, ардат. у. С. Губина прислано увѣдомленіе, что въ колодець, проведенномъ при помощи губернскаго земства, оказалась вода на глубинѣ 24 сажень. Воды много и она оказалась прекраснаго качества.

**Состояніе воды въ Мокромъ оврагѣ.** При измѣреніи воды въ Мокромъ оврагѣ 2-го февраля сего года, въ присутствіи членовъ образованной г. губернаторомъ комиссіи, оказалось, что въ 10 минутъ 30 секундъ ключъ далъ воды 64 ведра, что составитъ въ сутки 8777 ведеръ.

— При измѣреніи 15-го февраля 64 ведра воды ключъ далъ въ 11 минутъ и 20 секундъ, что составитъ въ сутки 8132 ведра. При измѣреніи 29 февраля въ 11 минутъ и 5 секундъ ключъ далъ воды 64 ведра, что составитъ въ сутки, т. е. въ 24 часа 8315 ведеръ, 14 марта въ 10 минутъ и 40 секундъ ключъ далъ воды 64 ведра, что составитъ въ сутки, т. е. въ 24 часа 8640 ведеръ. Дальнѣйшія измѣренія количества воды отложены комиссіей до 1-го мая 1904 года.

## КЪ ВОЙНѢ.

**Высочайшая благодарность.** Министръ внутреннихъ дѣлъ повергалъ 10, 20 и 21 марта на Всемилоствѣйшее Ег. Императорскаго Величества благовозрѣніе полученныя заявленія вѣрноподданническихъ чувствъ по поводу событій на Дальнемъ Востокѣ, между прочимъ, отъ общества старообрядцевъ приѣмлющихъ священство села Городца нижегор. губ., пожертвовавшихъ на усиленіе флота двѣ тысячи руб., отъ собакинскаго сельскаго схода, пожертвовавшего на нужды раненыхъ и больныхъ воиновъ 100 р., отъ перваго городецкаго сельскаго схода, ассигновавшего на нужды военного времени одну тысячу руб.; отъ крестьянъ слободы Печерь, ассигновавшихъ въ распоряженіе Краснаго Креста 500 руб.; городецкаго волостнаго схода, ассигновавшего въ распоряженіе Краснаго Креста 500 р.; отъ крестьянъ села Лысква и Подголовковской слободы, ассигновавшихъ 600 р. для выдачи пособій семействамъ пребывающихъ на Дальнемъ Востокѣ воиновъ изъ мѣстныхъ уроженцевъ; отъ населенія третьяго земскаго участка балахнинскаго уѣзда пожертвовавшего на нужды арміи и флота 1670 р.; починковской, азрапинской, темяшевской и никитинской волостей, пожертвовавшихъ на военныя нужды 1000 р. и 5000 аршинъ холста.

На всеподданнѣйшемъ о семъ докладѣ министра внутреннихъ

дѣлъ Его Императорское Величество Собственноручно начертать соизволилъ:

„Искренно благодарю всѣхъ за выраженные чувства и пожертвованія“.

**Земская помощь раненымъ и больнымъ.** Въ помѣщеніи московской губернской земской управы 17 марта происходило совѣщаніе представителей земствъ, приступившихъ къ совмѣстной организаціи помощи больнымъ и раненымъ воинамъ на Дальнемъ Востокѣ. Въ совѣщаніи принимали участіе представители губернскихъ земствъ: воронежскаго, костромскаго, курскаго, московскаго, орловскаго, пензенскаго, тамбовскаго, тульскаго, уфимскаго, харьковскаго, черниговскаго, ярославскаго и московскаго уѣзднаго земства. Предсѣдательствовалъ Д. И. Шиповъ. Къ общему земской организаціи помощи присоединились также губернскаго земства—уфимскаго, петербургскаго и черниговскаго. Выяснилось, что наиболѣе желательной формой помощи является устройство этапныхъ врач. и питательныхъ пунктовъ, причемъ главной задачей этихъ пунктовъ совѣщаніе признало врач. помощь, а пищевое довольствіе, о которомъ должно заботиться преимущественно военное вѣдомство, признано подсобнымъ средствомъ. Вся сумма ассигнуемыхъ земствами средствъ на организацію санитарной помощи на театрѣ войны опредѣляется теперь въ 1.126,000 руб. Въ письмѣ предсѣдателя орловской губернской земской управы возбужденъ вопросъ о необходимости, въ цѣляхъ сообщенія общеземской санитарной организаціи единства и возможной самостоятельности, избранія общеземскаго уполномоченнаго, которому поручено было бы руководство дѣйствіями всѣхъ отдѣльныхъ уполномоченныхъ, распоряженіе суммами и сношенія съ главными уполномоченными Краснаго Креста. Совѣщаніе признало необходимымъ избраніе одного или двухъ такихъ уполномоченныхъ, самые же выборы отложены до того времени, когда будутъ избраны уполномоченные отдѣльныхъ земствъ, устраивающихъ самостоятельные отряды.

**Обложение на нужды войны.** Въ Петербургѣ состоялось собраніе земцевъ по вопросу о сборѣ на военныя нужды. Въ виду того, что вскорѣ состоится созывъ разныхъ земствъ по этому же вопросу, собраніе петербургскаго земства предполагаетъ рекомендовать съ своей стороны обложение добровольнымъ налогомъ по 10 коп. съ десятины земли. По приблизительному расчету это самообложение для всей Россіи можетъ дать приблизительно до 10 милл. руб.

**Проводы санитарныхъ отрядовъ.** 25 марта состоялись въ Нижнемъ-Новгородѣ проводы на Дальній Востокъ санитарныхъ отрядовъ, городского и Краснаго Креста.

**Военное положеніе.** Въ собраніи узаконеній опубликовано объ объявленіи на военномъ положеніи населенныхъ пунктовъ, прилегающихъ къ Сибирской желѣзной дорогѣ.

**Пожертвованія.** Изъ разныхъ мѣстъ губерніи намъ сообщаютъ о сборахъ среди крестьянъ, производимыхъ б. ч. должностными лицами крестьянскаго самоуправления, на нужды военного времени и на Красный Крестъ и о жертвованіяхъ волостныхъ сходовъ. Въ с. Пасьяновѣ арзам. у. сельскимъ старостой собрано въ пользу Краснаго Креста 46 р. 94 к. и изъ собраннаго холста сшито 28 паръ бѣлья и два полотенца. Волостной сходъ въ селѣ Кубинцевѣ балахн. уѣзда назначилъ 122 р. 30 к. по 10 к. съ души на Красный Крестъ; въ с. Катункахъ волости сходомъ назначено по 10 к. съ души, 250 р. на военныя нужды. Въ бакалинской вол. княг. у., по почину земскаго начальника В. Д. Калугина открыта подписка на Красный Крестъ, и 17 марта волостной сходъ ассигновалъ на нужды Креста по 5 к. съ души 143 руб. 65 коп., причемъ волостной старшина выразилъ сходу благодарность отъ себя лично и отъ г. земскаго начальника. Въ селѣ Оброчномъ дук. уѣзда волостной сходъ, въ присутствіи земскаго начальника V уч., ассигновалъ отъ волости на нужды войны 236 р. 70 к.; кромѣ того на нужды войны собрано по подпискѣ 215 р. 14 к. и 418 арш. холста.

## НА ДАЛЬНЕМЪ ВОСТОКѢ.

*Телеграмма генералъ-адъютанта Куропаткина на имя Его Величества отъ 24-го марта 1904 года.*

Генералъ-маіоръ Кашталинскій доноситъ 23 марта, что на Ялу все спокойно. Противъ Тюринчена на островѣ Матусево охотники имѣли перестрѣлку съ аванпостами япоцевъ у Ы-чжу. У насъ потерь нѣтъ; у япоцевъ убитыхъ 5, число раненыхъ неизвѣстно. Склады въ русскомъ песольствѣ Ионампо разграблены и сожжены. Въ Ионампо небольшой отрядъ около 300 человекъ японской пѣхоты.

*Телеграмма генералъ-адъютанта Куропаткина на имя Его Величества отъ 31 марта.*

Генералъ Кашталинскій доноситъ, что утромъ 30 марта въ перестрѣлкѣ съ японцами на передовыхъ постахъ убитъ лхой офицеръ 12-го полка поручикъ Демидовичъ и унтеръ-офицеръ Лучкинъ, представленный уже за подвиги къ двумъ наградамъ, и два стрѣлка убиты и два ранены. Объ изложенномъ всеподданнѣйше доношу Вашему Величеству.



*Телеграмма генерал-адъютанта Куропаткина на имя Его Императорскаго Величества отъ 30 марта.*

Генералъ Кашталинскій въ ночь на 26-е марта направилъ команды охотниковъ на лѣвый берегъ Ялу противъ Бѣжу. Команды охотниковъ при поручикѣ Демидовичѣ и подпоручикѣ Потемкинѣ переправились на островъ Сомалинда и захватили врасплохъ японскую развѣдочную партію, человекъ 50, приставшую въ это время на 3 лодкахъ къ восточному берегу острова. Давъ имъ высадиться, охотники бросились на „ура“ и почти все японцы были переколоты, перестрѣляны или утонули, а лодки взорваны. У насъ потерь не было. Особенно отличились унтеръ-офицеры: Лучкинъ и Бумашевъ. На другой день японскій флагъ въ Бѣжу былъ приспущенъ, а видимые ранѣ посты отодвинулись назадъ. Въ ночь на 27 марта охотники переправились въ Ионампо на русскій поселокъ, гдѣ обнаружили эскадронъ. Охотники, пробывъ тамъ 12 часовъ, были выданы корейцами и принуждены были броситься впасть, такъ какъ ихъ лодка стала на мель; при этомъ погибъ ефрейторъ Романъ Хорьковъ. Гнавшіеся на лодкѣ японцы наткнулись на нашу лодку, шедшую на помощь пловцамъ, и были перебиты, а ихъ лодка потоплена. Объ изложенномъ Всеподданнѣйше доношу Вашему Императорскому Величеству.

*Телеграммы командира порта контръ-адмирала Григоровича на имя Его Величества изъ Портъ-Артура отъ 31-го марта.*

№ 1. Броненосецъ „Петропавловскъ“ наскочилъ на мину, взорвался и опрокинулся. Наша эскадра подъ Золотой горой, японская приближается.

№ 2. Адмиралъ Макаровъ, повидимому, погибъ.

№ 3. Великій Кн. Кирилль Владимировичъ спасенъ, легко раненъ.

№ 4. Всеподданнѣйше доношу Вашему Величеству, что пока подобрано съ „Петропавловска“ кромѣ Великаго Князя тяжело раненый капитанъ 1-го ранга Яковлевъ, лейтенанты Ленишъ и Унковскій, мичманы Шмидтъ, Яковлевъ и Шлиппе и 32 нижнихъ чина, тяжело и легко раненные. Найдены тѣла капитана 2-го ранга Васильева, лейтенанта Кнорринга 1-го, мичмана Екимова-Бурачка, старшаго врача Волковича и 12 ти нижнихъ чиновъ. Японскій флотъ скрылся. Дальнѣйшія подробности будутъ донесены вступившимъ во временное командованіе флотомъ контръ-адмираломъ княземъ Ухтомскимъ.

*Телеграммы намѣстника генерал-адъютанта Алексѣева на имя Его Величества изъ Мукдена отъ 31 марта.*

№ 1. На основаніи только что полученной телеграммы отъ генерал-лейтенанта Стесселя съ великимъ прискорбіемъ всеподданнѣйше доношу Вашему Величеству, что съ новою тяжелою потерей тихоокеанскій флотъ утратилъ въ лицѣ вице-адмирала Макарова своего главнаго и опытнаго боевого начальника, погибшаго вмѣстѣ съ флагманскимъ броненосцемъ „Петропавловскъ“.

№ 2. По донесеніямъ командира Портъ-Артура, броненосцы и крейсера подъ флагомъ командующаго флотомъ съ появленіемъ непріятеля вышли въ море и преслѣдовали часть непріятельскихъ силъ и вслѣдствіе увеличенія послѣднихъ до 30 вымпеловъ возвратились на рейдъ, причемъ броненосецъ „Петропавловскъ“ коснулся мины, послѣдствіемъ чего была гибель броненосца. Находившійся на „Петропавловскѣ“ Великій Князь Кирилль Владимировичъ спасенъ, получилъ легкую рану. Эскадра вся вошла въ бассейнъ. Японская эскадра у Ляотешана. Отъ командующаго флотомъ до отправления настоящей депеши никакихъ донесеній не получалось. Вышеизложенное всеподданнѣйше доношу Вашему Величеству.

*Телеграмма контръ-адмирала князя Ухтомскаго на имя Его Величества изъ Портъ-Артура, отъ 1 апрѣля.*

31-го марта въ 10-мъ часу во время маневрированія эскадры на портъ-артурскомъ рейдѣ въ виду непріятельскаго флота броненосецъ „Петропавловскъ“, подъ флагомъ командующаго, послѣ взрыва опрокинулся.

Погибли: командующій флотомъ и начальникъ штаба.

Спасены: великій князь Кирилль Владимировичъ, командиръ Яковлевъ, лейтенанты—Унковскій, Ленишъ, Дукельскій, мичмана—Владимиръ Шмидтъ и Шлиппе и 32 матроса.

Подобраны тѣла: капитана 2-го ранга Васильева, мичмановъ: Акимова и Бурачка, доктора Волковича и нѣсколькихъ матросовъ.

Изъ миноносцевъ, высланныхъ вчера въ ночную экспедицію, миноносецъ „Безстрашный“, за ненастной погодой отдѣлившись отъ отряда, былъ окруженъ непріятельскими миноносцами и въ бою съ ними погибъ. Спасено 5 человекъ.

Послѣ гибели броненосца „Петропавловскъ“ я временно вступилъ въ исполненіе обязанностей командующаго флотомъ.

При перестроеніи эскадры броненосецъ „Побѣда“ получилъ ударъ миной въ середину праваго борта. Броненосецъ самостоятельно вошелъ въ гавань. Убитыхъ и раненыхъ нѣтъ.

*Изъ телеграммъ Росс. и Тор.-Телегр. Агентствъ.* Въ Корей и Манчжуріи наступила оттепель, дѣлающая дороги непроходимыми.

— Японскій посланникъ въ Сеулѣ сообщилъ корейскому министерству, что отступление русскихъ войскъ за Ялу и занятіе границы японцами—совершившійся фактъ, и обратился къ правительству съ просьбой дать чиновникамъ указанія объ облегченіи найма кулиевъ для ускоренія постройки желѣзной дороги Сеулъ-Фузань.

— Въ настоящее время въ Чемульо высажены японскія желѣзнодорожныя конная войска, которыя должны построить желѣзную дорогу между Сеулъ и Бѣ-чжу.

— Армія генерала Куроки, состоящая изъ 70,000 чел., изъ которыхъ только 50,000 строевыхъ, сосредоточена у Шеньяна. Главныя аванпосты стоятъ у Анчжоу, кавалерійскіе аванпосты—возлѣ Касана Фузань сильно укрѣплены. Японцы страдаютъ отъ простуды, а именно—отъ горловыхъ болѣзней. У японцевъ огромный обозъ—на каждую дивизію приходится 6000 нестроевыхъ. Подтверждается, что въ устьѣ Ялу появились японскія канонерки.

— Въ Ньючжуанѣ русскій гарнизонъ состоитъ изъ 5000 человекъ при трехъ батареяхъ. Придетъ еще 10,000 человекъ; кромѣ того держатся наготовѣ 15,000, которые могутъ придти въ Ньючжуанъ въ каждый данный моментъ. Все оборонительныя мѣры приняты.

— Русскіе вырыли къ сѣверу отъ Портъ-Артура ровъ длиной въ 4 мили, замаскированный прикрытіемъ мусора, подъ которымъ скрыта колючая проволока.

— Вице-король Нанкина рѣшилъ увеличить число укрѣпленій въ низовьяхъ р. Яньцзыцзанъ и усилить гарнизоны войсками, обученными европейскими инструкторами.

— Изъ Чифу сообщаютъ, что несмотря на официальные заявленія, благодаря волненію народныхъ массъ, угрожаетъ опасность нарушенія нейтралитета со стороны Китая.

— По донесеніямъ, полученнымъ съ 26 по 30 марта съ театра военныхъ дѣйствій, въ районѣ манчжурской арміи и въ Портъ-Артурѣ было спокойно и перемѣнъ никакихъ не произошло. Въ теченіи трехъ дней съ 26 числа въ Манчжуріи стояла бурная погода со снѣжной мятелью, а на Квантунѣ съ сильнымъ дождемъ. Передовыя части японцевъ достигли лѣваго берега рѣки Ялу, заняли Бѣжу и Ионампо, распространяясь къ Помахуа. Противъ Шахедзы воздвигаются ими окопы; работаютъ люди въ корейской одеждѣ.

— Послѣ жаркаго ночнаго боя миноносцевъ 31 марта эскадра раннимъ утромъ вышла и вступила въ бой съ 14 большими непріятельскими кораблями. „Петропавловскъ“ погибъ отъ взрыва. Спасены лишь Великій князь Кирилль Владимировичъ, 6 офицеровъ и 32 матроса. „Побѣда“ слегка повреждена на уровнѣ ватерлиніи. Непріятель старался уклониться отъ открытаго боя. Эскадра возвратилась въ гавань подъ командой князя Ухтомскаго.

## ЖИЗНЬ ВЪ ГУБЕРНІИ.

С. ВАЗЬЯНЪ, арз. у. ивашк. вол. Нуждающіяся семьи получили у насъ пособіе за 4 мѣсяца по 1 пуду на бѣдока въ мѣсяць, а за 4-й февраль мѣсяць получили только по 36 фунтовъ на бѣдока. Ссуды этой не хватаетъ на семейство и идетъ пр даже послѣдняго, необходимаго для крестьянскаго хозяйства скота за безцѣнокъ. Лошадь, стоившая въ прошедшемъ году 50—40 руб., продается за 15—10 руб., распродаютъ также и рогатый скотъ, только бы удовлетворить нужду семьи. Крестьяне уже задолжали многимъ лицамъ, такъ что больше никто и не вѣрять. Трудно приходится и сельскому старостѣ съ писаремъ: приходятъ ежедневно тѣ, кому не было назначено пособіе на ряду съ прочими, идетъ ругань.

Д. ПОТЕМИНО, юрасовск. вол. семен. у. Въ минувшемъ 1903 г. у насъ ржаного хлѣба почти не уродилось. Намолачивали только 1½ мѣры съ сотни. Засѣвали поле изъ общественнаго магазина. Яр вого почти совсѣмъ не было. Теперь у насъ въ деревнѣ крайняя нужда. Скотину кормить почти совсѣмъ печѣмъ, кормятъ большую часть ржаной соломой, а она стоитъ 1 р. 50 коп. сотня, болотное сѣно 8 руб. возъ, поемное 17 руб., да и то почти взять негдѣ.

ЧИСТОПОЛЬСКАЯ ВОЛОСТЬ, сем. у. Въ 1903 г. озимого и въ особенности ярового былъ недородъ, почему жители, бравшіе въ ссуду магазинный хлѣбъ, сполна его не возвратили. Въ нашемъ обществѣ (1-е чистопольское) 34 селенія, до 1000 ревизскихъ душъ. Сходъ для обсужденія, кому выдавать ссуду на прокормленіе и на обезпеченіе полей, былъ назначенъ на 5 марта. Домохозяева нѣкоторые были въ отлучкѣ, а нѣкоторые совершенно о нарядѣ и не слыхали. Ссуды имъ и не назначено, главное потому, что не внесли въ магазинъ хлѣба осенью 1903 г. Приговоръ этотъ представляется на утвержденіе въ сѣздѣ, который усмотритъ лишь о тѣхъ лицахъ, кои значатся въ приговорѣ, а половина нуждающихся въ него не пошало. Правда, въ настоящее время земствомъ заготовленъ овесъ за деньги; овесъ и съ разсрочкою, но взять денегъ негдѣ. Вдобавокъ въ приговоръ попала большая часть домохозяевъ, которые могли бы обойтись безъ магазиннаго хлѣба, а берутъ таковой хлѣбъ для того, чтобы передать его бѣднякамъ. Осенью они взыщутъ хлѣбъ по базарной цѣнѣ, а сверхъ того выговорятъ работы дня 3 или 4 безъ всякаго вознагражденія.

С. ПАВЛОВО, гор. у. Учащіе земскихъ и министерскихъ школъ с. Павлова рѣшили отчислить 1 проц. изъ своего жалованья на помощь больнымъ и раненымъ воинамъ на Дальнемъ Востокѣ. Деньги съ учителей земскихъ школъ будутъ удерживаться уѣздной управой и передаваться въ распоряженіе Краснаго Креста ежемесячно, о чемъ учащими послано въ управу особое заявленіе.



— У насъ нарождается общество помощи учащимся. Мысль о такомъ обществѣ приходила многимъ и не разъ. На этотъ разъ починъ принадлежитъ недавно назначенному инспектору народныхъ училищъ горбат. уѣзда г. Соколову. 16-го сего марта имъ устроено было совѣщаніе съ учащими земскихъ и министерскихъ школъ села Павлова по педагогическимъ и школьнымъ вопросамъ. На совѣщаніи, между прочимъ, онъ предложилъ собравшимся педагогамъ обсудить и этотъ вопросъ, исходя изъ слѣдующихъ соображеній: въ Павловѣ около 1000 учащихся; между ними несомнѣнно есть нуждающіеся въ одеждѣ, обуви, учебныхъ вещахъ и пр.; есть и талантливые ученики, которымъ желательно дать лучшее образованіе. Такимъ образомъ дѣла для общества будутъ довольно. По словамъ г. Соколова, ему извѣстны города и селенія съ меньшимъ числомъ жителей, чѣмъ Павлово, и не на столько развитые въ общественномъ отношеніи, но и тамъ есть общества помощи учащимся и работаютъ хорошо. Тѣмъ болѣе надежды на процвѣтаніе общества въ Павловѣ. Для учащихся—особый интересъ въ такомъ обществѣ, помимо всего прочаго, еще въ томъ, что на этой почвѣ лучше сблизиться съ родителями учениковъ, т. е. достигнуть единенія школы съ семьей.

Совѣщаніе признало желательнымъ открытіе въ с. Павловѣ общества помощи учащимся и рѣшило возбудить ходатайство. 11 учителей и учительницъ записались въ члены будущаго общества.

— Недавно учащими земскихъ школъ с. Павлова полученъ для свѣдѣнія и исполненія такой циркуляръ: „Горбатовскій уѣздный училищный совѣтъ, заслушавъ въ засѣданіи 21 января с. г. докладъ земскаго начальника горбат. у. В. Д. Саламыкова по вопросу о соблюденіи учащимися въ школахъ уѣзда правилъ вѣжливости и почтенія къ старшимъ и должностнымъ лицамъ, постановилъ: докладъ В. Д. Саламыкова принять и просить г.г. преподавателей обращать по возможности вниманіе и на внѣшкольное поведение, стремиться внушить ученикамъ понятіе о вѣжливости, поклоняхъ при встрѣчѣ и вообще почтеніе къ старшимъ“.

ЕЛИЗАРОВСКАЯ ВОЛ., горбат. у. Нынѣшнюю зиму крестьяне только и надѣялись на свой замочный промыселъ, но по случаю войны работы приостанавливаются: павловскіе скупщики только и говорятъ про замокъ: „куда намъ его дѣвать, пропуску никуда нѣтъ“. Скотинку крестьяне пустили нынѣшнюю зиму на половину противъ прежнихъ лѣтъ, но и той не прокармливаемъ. Хорошо еще, что выкупные платежи отсрочили до осени, а то не хватаетъ и на земскіе и волостные сборы.

КОЧКУРОВО, лук. у. Въ воскресенье 14 марта забѣжала откуда то въ село собака изъ породы гончихъ и перекусила семь человекъ—четверыхъ дѣтей и троихъ взрослыхъ. Дѣло было часа въ 4 вечера, народъ толпами былъ на улицахъ. Собака съ остервененіемъ бросалась изъ толпы въ толпу, перебѣгая изъ одной улицы въ другую. Но не находилось смѣльчака убить ее. Попутно собака перекусила нѣсколько собакъ и забѣжала въ предбанникъ, гдѣ наконецъ и была убита изъ ружья. Всѣхъ семерыхъ искусанныхъ увозятъ въ Москву для леченія на счетъ земской урavy, съ дѣтьми ѣдутъ отцы.

ДЕР. МИХАЙЛОВКА, мотовиловской волости, арзам. уѣз. Въ настоящее время михайловцы терпятъ страшную нужду не только въ хлѣбѣ и кормахъ, но и въ водѣ. Два колодца были вырыты въ текущемъ 1904 году. Первый—16 саж., второй въ 9 саж. Въ обоихъ вода оказалась на вкусъ хорошая. Но ея мало для 60 дворовъ. Брали воду для скотины въ прудѣ, 15-го марта всю воду изъ пруда вычерпали до грязи! Стали брать воду изъ лужи, гдѣ мыли бѣлье и съ мертвца и съ родильницы и т. п. Отъ этой воды нестерпимое зловоніе. Бабы всю ночь стоятъ у колодца, зябнутъ, бранятся, спорятъ: „я прежде пришла тебя!—А мыѣ что... у меня ребенокъ...—А у меня протопилась печка“. Даже старостѣ приходится мирить ихъ.

С. КУБИНЦЕВО, балахн. уѣзда. На дняхъ кирюшинскій волостной сходы постановилъ ассигновать 20 р. изъ волостныхъ суммъ на возбужденіе ходатайства о сложеніи съ 62 человекъ уполномоченныхъ штрафа, наложеннаго на нихъ г. земскимъ начальникомъ I участка балахнинскаго уѣзда за неисполненіе его требованій объ ассигнованіи 360 руб. въ годъ жалованья волостному писарю, утвержденнаго губернскимъ присутствіемъ.

Волостные писаря I и II земскихъ участковъ возбудили предъ своими земскими начальниками ходатайство объ учрежденіи пенсіонной кассы для волостныхъ писарей, ихъ помощниковъ и сельскихъ писарей.

С. ТОЛБА, сергач. у. Въ нашемъ селѣ сильно распространилась оспа и корь на дѣтяхъ. То и дѣло приходится видѣть, какъ мимо оконъ проносятся небольшие гробики иногда по два и по три въ день. Какъ развились болѣзни? При первомъ появленіи ихъ мѣстный священникъ и учитель обращались къ уряднику и просили донести объ этомъ куда слѣдуетъ. Получили въ отвѣтъ: „У насъ, слава Богу, хоть и хворають, да не умирають, такъ и не зачѣмъ тревожить никого изъ пустяковъ“. При повтореніи просьбы услышали еще лучше: „Вы извольте объ этомъ донести или доложить десятому, а онъ доложить стражнику, а стражникъ мнѣ, тогда я уже донесу куда слѣдуетъ“. Наконецъ священникъ самъ обратился къ волостному старшинѣ, который и попросилъ пріѣхать въ село доктора. Но болѣзнь уже взяла силу и бороться съ ней трудно. Такъ, въ мартѣ съ 1 по 20 схоронено 18 человекъ въ возрастѣ отъ году и до 6 лѣтъ.

### Семеновское кредитное товарищество.

Семеновское, сергачскаго уѣзда кредитное т-во открыто 8-го января 1903 г. Дѣйствія его распространяются на 14 селеній съ 398 дворами въ трехъ волостяхъ сергачскаго уѣзда.

Къ началу отчетнаго 1903 года состояло 30 членовъ, съ суммой кредитовъ въ 740 руб., къ концу года было 76 человекъ съ суммой

кредитовъ въ 2270 руб. Въ основной капиталъ ссужено сергачскимъ уѣзднымъ земствомъ 500 руб. на 5 лѣтъ изъ 3 проц. Государственнымъ банкомъ дано 500 руб. въ краткосрочный заемъ. Ссудъ было выдано 74 на сумму 1584 руб. изъ 10 проц. Посредническихъ операцій т-во не производитъ.

По поводу дѣятельности этого т-ва намъ пишутъ:

„Мелкій, правильно организованный кредитъ для крестьянина необходимъ. Пользуясь имъ, онъ избѣгаетъ платежа чрезмѣрнаго роста частнымъ лицамъ. Но иногда этимъ кредитомъ крестьянинъ злоупотребляетъ во вредъ себѣ. Въмѣсто покрытія нужды, онъ употребляетъ заемъ на другія надобности, не представляющія крайности, и не старается возратить займа въ срокъ даже при возможности, а обращаетъ его въ долгосрочное, иногда безцѣльное пользованіе, внося въ сроки лишь проценты. Этотъ платежъ проц. ему современемъ надоѣсть и у заемщика непременно явится апатичное отношеніе къ кредиту. Убѣдить въ этомъ крестьянъ пока не удалось, и это слабое мѣсто товарищества. По опыту его, совѣтуютъ вновь учреждаемымъ и предполагаемымъ т-мъ открывать т-ва на основной капиталъ изъ банка, а къ земству обращаться лишь за долгосрочнымъ займомъ, т. к. банкъ въ основной капиталъ ссуду даетъ только на 9 мѣсяцевъ, что для дѣлъ т-ва крайне стѣснительно; земство же и въ простой заемъ даетъ долгосрочно.“

Дѣла семеновскаго т-ва идутъ успѣшно. Правленіе не успѣвало получать денегъ (три раза по 500 руб.), какъ желающіе занять уже являлись и потомъ разбирали деньги всегда съ недостаточей. Здѣсь оборотъ могъ быть въ 10—15 тысячъ.

На подъемъ имущественнаго благосостоянія народа мелкій кредитъ, при благоразумномъ пользованіи имъ, долженъ-бы, кажется, оказать благоприятное вліяніе, но въ томъ то и дѣло, что пользованіе имъ не всегда благоразумно“.

### Варежный промыселъ.

(Село Поляны, нижегородскаго уѣзда).

Въ южной части уѣзда по песчаной, безлѣсной балкѣ раскинулось село Гремячая Поляна (\*).

Выселенные изъ—подмосковнаго имѣнія графа Орлова-Давыдова еще при крѣпостномъ правѣ, полянскіе крестьяне очутились въ довольно тяжелыхъ условіяхъ: малый надѣлъ и плохая песчаная почва не въ силахъ были прокормить ихъ. Полянцы жили впроголодь, и вотъ какая-то старушка-бабушка, поселившаяся коротать остатки дней своихъ въ Полянѣ, обучила нѣсколькихъ полянскихъ женщинъ искусству вязать варьги. На базарахъ въ Дальнемъ-Константиновѣ и Борисовѣ товаръ этотъ нашелъ себѣ прекрасный сбытъ.

Прошло нѣсколько лѣтъ и полянцы почти всѣ поголовно взялись за вязаніе варегъ. Развился промыселъ. Работаетъ полянецъ круглый годъ. И зиму и лѣто вяжетъ онъ варьгу. Варьга неизмѣнная его спутница. Идетъ онъ за возомъ навоза, вяжетъ варьгу, присутствуетъ-ли на сходѣ—опять въ рукахъ работа. Осенью, съ Покрова, начинаются „посѣдки“. Тутъ все населеніе раздѣляется на партіи по возрастамъ. Обыкновенно въ одной избѣ сидятъ человекъ по 13—15. Для посѣдокъ выбирается убогая келья бѣднаго бобыля. Тѣсно, душно и пыльно... Глаза слипаются отъ усталости и духоты. Кислый запахъ шерсти и потнаго человѣческаго тѣла отравляетъ воздухъ. Мелкая пыль и волоски шерсти носятся въ воздухѣ, и каждый взмахъ руки рабочаго поднимаетъ садящуюся пыль, и она вновь кружится по комнаткѣ. Слабый свѣтъ пятилинейной лампочки, подвѣшенной по серединѣ, скупо освѣщаетъ келью. Порой среди тишины раздастся пѣсня, но послѣ двухъ—трехъ куплетовъ смолкаетъ... Разговоры нѣтъ, ибо ежедневныя свиданія истощили всѣ темы разговоровъ. Въ другой избѣ сидятъ женщины, въ третьей дѣвки, въ четвертой подростки и наконецъ дѣти отъ 8—11 лѣтъ... Жалко бываетъ смотрѣть на этихъ малолѣтокъ, старательно вывязывающихъ „урокъ“ родителя... времени много, а урокъ не доконченъ... Ребенокъ торопится, спѣшитъ, но все-сильный сонъ мало-по-малу охватываетъ ребенка и, наконецъ, онъ такъ и засыпаетъ, гдѣ сидѣлъ, судорожно сожимая въ рученкахъ ненавистную варьгу...

Для посѣдокъ сообща покупается керосинъ, сообща приносятся и дрова для отопленія избы.

Лѣтомъ работать легче, такъ какъ работаютъ прямо на волѣ, но зато тяжела зимняя работа. Съ 7—8 час. утра и до 12 ночи, а то и долѣ сидятъ работники по душнымъ кельямъ. Отсутствие свѣжаго воздуха и сидячая жизнь—за зиму превращаютъ полянца въ призракъ, что особенно замѣтно весной. Пища полянцевъ не затѣлива: больше картошка, которая родится довольно хорошо. Картошка

\* Всѣхъ Полянъ четыре: Гремячая—село и деревни: Бѣлая, Малая и Хмѣлевая. Варежнымъ промысломъ исключительно занимается село Поляна, тогда какъ въ остальныхъ развитъ лопатный промыселъ.



въ „сюртукѣ“, картофельная похлебка—обычная кушанья полянскихъ варезниковъ. Но за то золотуха и страшный бичъ крестьянина—глазная болѣзнь трахома нашли здѣсь себѣ прекрасную почву.

Прямое участіе дѣтей въ промыслѣ сказывается, конечно, и на школѣ. Полянецъ дорожить малолѣтнимъ работникомъ и потому весьма неохотно отпускаетъ ребенка въ школу, въ особенности если семья не велика и не зажиточна. Дѣвочекъ учится очень мало, и выходятъ онѣ не окончивъ курса, едва-едва научившись читать. Дальше перваго года рѣдка дѣвочка остается въ школѣ.

Шерсть полянскіе крестьяне закупаютъ въ Большомъ-Мурашкинѣ, княгининскаго уѣзда, жители котораго занимаются дубленіемъ свини, или же скупаютъ ее у профзжихъ „тамоекъ“—скупщиковъ персидской и сибирской шерсти. Цѣна на шерсть разная, смотря по качеству—съ 6 до 11 руб. пудъ. Изъ пуда шерсти выходитъ паръ 80—90 варегъ. Каждая пара стоитъ 12—18 копѣекъ, исключая варежекъ изъ русской шерсти, которыя цѣнятся дороже. Шерсть эта дорога, покупаютъ ее рѣдко, поэтому о ней не будемъ и говорить. Пудъ шерсти извязывается въ 4—5 недѣль, смотря по работоспособности вязальщика. Слѣдовательно, въ мѣсяцъ каждый взрослый работникъ при 15—17 часовой работѣ въ сутки зарабатываетъ 4—6 рублей. Отсюда нужно выкинуть расходъ на профзды за шерстью, на мѣлъ для бѣленія и другіе мелкіе расходы. Кромѣ того шерсть нужно „избить“, чтобы она была годна для пряжи; пряжу шерсти и сученіе исполняютъ больше женщины и дѣти. Само собой разумѣется, что при такой зара отной платѣ не многіе имѣютъ возможность „сколотить“ денегъ для покупки шерсти и потому работаютъ на другихъ, на кулаковъ—предпринимателей по двѣ копейки съ пары. Кулачество успѣло уже пустить здѣсь корни, и множество семей всю свою жизнь работаютъ на хозяина, едва-едва вырабатывая на хлѣбъ. Особенно ощутительно давленіе кулаковъ и скупщиковъ весной и лѣтомъ. Варьги на базарахъ не идутъ; полянцы работаютъ впродъ къ осени. Но у немногихъ хватить силы дотянуть до осени и обыкновенно въ серединѣ лѣта небогатый крестьянинъ тащитъ свою работу къ скупщику—кулаку, который въ такихъ случаяхъ не постѣснится поприжать односельчанина. Но у скупщика—кулака есть обыкновенно въ запасѣ и шерсть, и тутъ же совершается обмѣнъ варегъ на шерсть. Расчетъ идетъ натурой и рѣдко рѣдко крестьянинъ-бѣднякъ уноситъ домой нѣсколько цѣлковицъ.

Н. Нардовъ.

### Ясли-пріютъ.

Въ селѣ Васильевскомъ, макарьевскаго уѣзда.

Нѣсколько разъ я читалъ и слышалъ о громадной пользѣ устройства яслей-пріютовъ для ухода за крестьянскими дѣтьми въ трудную дѣловую пору.

„Да развѣ можно, думалъ я ранѣе, завести подобное учрежденіе? Сколько хлопотъ будетъ... Да и немислимо въ одномъ домѣ держать дѣтей со всей деревни... Раскричатся, нянекъ не найдешь, перемрутъ пожалуй, да и польза едва-ли какая будетъ... Однако, подобныя думы были только до тѣхъ поръ, пока (откровенно говоря) я не прикладывалъ рукъ къ дѣлу.

По заявленію моему, отъ губернской земской управы (медико-санитарное отдѣленіе) на устройство яслей я получилъ 50 рублей денегъ, при письмѣ, въ которомъ объяснялся, что за позднимъ моимъ заявленіемъ объ открытіи яслей, бѣлья прислать нельзя: все уже израсходовано.

Пришлось рубашки, распашенки, чепчики, полога къ корзинамъ шить самимъ. Училище лѣтомъ свободно, помѣщеніе нанимать не надо, припасовъ (манной крупы, пшена, пшеничной муки) купили: осталось нанять нянекъ. Въ воскресенье было объявлено объ открытіи съ завтрашняго дня яслей; желающіе помѣстить своихъ дѣтей въ пріютъ и наниматься въ няньки, должны были заявлять о своемъ желаніи въ этотъ-же день.

Разговорамъ въ селѣ, крику, обсужденію, даже насмѣшкамъ не было конца.

— Никогда этого не бывало,—кричали въ одномъ мѣстѣ.

— Деньги большія съ общества возьмутъ, раздавалось гдѣ другомъ.

— Въ Китай всѣхъ мужиковъ угонять, а дѣтей въ одну кучу собираютъ,—слышно было въ нѣкоторыхъ мѣстахъ\*).

— Переморятъ ребятишекъ,—утверждали деревенскіе пессимисты.

— Вотъ потѣха-то будетъ,—подсмѣивались нѣкоторые.

— Прославится въ газетахъ желаетъ,—говорили мѣстные интеллигенты про устроителя яслей.

Вечеромъ начали являться и няньки.

— Гдѣ намъ *уходить* за десятками ребятъ,—открывали торгъ няньки:—Всѣ расплачутся; что мы станемъ дѣлать? Передерутся, перемрутъ, на матерей не угодишь: браниться стануть.

— Такъ зачѣмъ торговаться пришли? Кому кажется трудно, не ходите.

— Да ужъ найми!...

Долго думалъ я, какихъ нанимать нянекъ: молодыхъ, работающихъ—дорого возьмутъ въ дѣловую пору; старухи не смогутъ, малолѣтки недоглядятъ.

И рѣшилъ нанять надзирательницу, сильную, знающую дѣло работницу за 7 руб., пожилую женщину за 3 руб. и двухъ дѣвочекъ—подростковъ за 2 руб.

Полагая продолжительность яслей 1½ мѣсяца, нужно истратить на однихъ нянекъ 21 рубль. Остается денегъ около 30 рублей. Купилъ провизіи, нашлись поставщики свѣжаго молока и мяса. Осталась сумма и на непредвидѣнные расходы.

Наступилъ день открытія яслей. Крестьяне отправляются на сѣнокосъ: начинается страдная пора.

Смотрю: изъ различныхъ концовъ села раннимъ утромъ начинается шестіе. Матери несутъ ребятишекъ, а за спиною—корзины. Въ первый годъ у насъ своихъ корзинокъ не было.

Няньки сосредоточены, угрюмы, не веселы и не разговорчивы. Надзирательница истопила печь, вскипятила для грудныхъ дѣтей молоко, сварила для подростковъ мясныя щи, и молочную пшеничную кашу; принесены были и крендели.

Изъ училища были вынесены парты, протянуты изъ угла въ уголь жерди, на которыя и стали вѣшать люльки.

— Ужъ пока что, говорили одинокія матери, возьми моего-то... на денекъ или на два... Можетъ сѣно-то перевороचाю, черезъ часикъ прибѣгу и возьму.

— Побереги и моихъ пару—говорила другая.

— Эхъ, кормилецъ,—говорила одна старуха: много мнѣ годовъ-то, а сноха четверыхъ оставила на меня: возьми парочку, а съ другою парой сама повожусь.

— Оставляйте, оставляйте,—говорилъ я:—не оговаривайтесь; не любу будетъ, завтра возьмете.

Въ первый день набралось въ ясли дѣтей 15. Принесенныя грудныя дѣти съ утра были сыты, положили ихъ въ люльки и они почти всѣ уснули.

Было часовъ 8 утра. Смотрю нянькамъ и дѣлать то нечего; хоть спи. Около 10 часовъ дѣтвора начала просыпаться: заплачетъ одинъ, завозится другой. Проснулись; стали ихъ кормить манной кашей, потомъ кипяченымъ молокомъ и работа началась.

Многіе матери приставляли къ своимъ ребятамъ дѣвочекъ-подростковъ лѣтъ 7—10; онѣ оказались намъ прекрасными и незамѣнимыми помощницами: кормили своихъ братишекъ, сестреночекъ, нянчились съ ними, играли; при этомъ и сами были сыты, получая мясныя щи, пшеничную кашу, крендели.

Замѣчу кстати, что въ первый годъ надзирательницей согласилась быть жена псаломщика, женщина расторопная и любящая дѣтей. Какъ-то кстати она поспѣвала ко всѣмъ и каждому, умѣла подать своевременную помощь, умѣла толково научить и другихъ нянекъ—помощницъ. Позавтракали дѣти, „погуляли“ и снова около часу дня спать улеглись. Няньки снова свободны. Около 3 часовъ новое просыпаніе, кормленіе и снова послѣдній сонъ, послѣ котораго дѣти вечеромъ разносились домой.

Въ общемъ этотъ порядокъ въ отношеніи грудныхъ дѣтей мало измѣнялся; конечно, не мало было и исключеній, особенно при болѣзни дѣтей.

Во время дѣтскаго сна няньки—подростки стирали грязное, принесенное матерями на дѣтяхъ бѣлье, бѣгали на рѣчку его мыть, не забывали, конечно, тамъ и сами выкупаться; вечеромъ сухое и выстиранное бѣлье надѣвали на дѣтей.

— Неужели это мой?—говорили нѣкоторые матери, видя своихъ дѣтей въ чистыхъ „пріютскихъ“ рубашкахъ и чепчикахъ, на рукахъ няньки или спящаго въ люлькѣ.

— Богъ спасетъ, кормилецъ,—говорили вечеромъ матери, унося своихъ дѣтей домой.—Спасибо, Николаевна... и васъ Богъ спасетъ, дѣвчонки...

Жаль было смотрѣть на дѣтей, когда ихъ вечеромъ изъ чистыхъ „пріютскихъ“ рубашечекъ передѣвали въ обыкновенныя, хотя и вымытыя днемъ няньками, лохмотья.

На другой и третій день порядокъ тотъ-же, няньки привыкли, каждая знаетъ свое дѣло и не такъ уже, какъ въ началѣ, суетятся и мечутся при отправленіи своихъ обязанностей.

Въ половинѣ іюля наши ясли были полны ребятами; приносили не только уже грудныхъ, но и подростковъ отъ 3 до 7 лѣтъ. То—то концертъ задавали сначала нѣкоторые подростки, когда матери оставляли ихъ на попеченіе нянекъ, но какъ горе забывалось и дѣтишки другъ передъ другомъ хвалились своими костюмами,

\*) Въ с. Васильевскомъ ясли были основаны во время „Китайской“ войны.



а другіе играли уже въ свои незатѣйливыя игры около училища. Въ полвѣнѣ лѣта изъ губернской управы были присланы игрушки: лачки, кубики, картины и т. п. На время печали по матерямъ занять было дѣтей можно, да и въ продолженіи дня дѣти скучали мало. А когда невзыскательные желудки крестьянскихъ малышей наполнялись мясными щами, молочной лапшей, кашей, кренделями, то о матеряхъ и своей незатѣйливой домашней обстановкѣ почти всё забывали.

Бывали впрочемъ и неговорчивые. Какъ ни ухаживали за подобными дѣтьми, чего имъ ни давали, какъ ни занимали, однако своимъ упорнымъ крикомъ о матери не давали покоя ни нянькамъ, ни другимъ дѣтямъ и никакъ не могли привыкнуть къ новой обстановкѣ.

Но что же дѣлать? Единичныя неудачи не препятствіе въ каждомъ дѣлѣ: безъ нихъ при всякомъ начинаніи обойтись нельзя. Упомянемъ еще вотъ о чемъ. Послѣ цѣлой недѣли, проведенной въ ясляхъ, гдѣ пища и питье прокипячены, ребята по праздникамъ возвращались къ прежней крестьянской, грубой ѣдѣ и въ послѣпраздничные дни почти всё дѣти страдали поносомъ.

Цѣли открытія яслей пріѣзжалъ врачъ, осматривалъ всѣхъ дѣтей, прописывалъ лѣкарства, давалъ общія указанія о постановкѣ дѣла. Неоднократно командировались за лѣто врачемъ и лица низшаго медицинскаго персонала: акушерка, фельдшериды; всѣмъ дѣтямъ была привита оспа.

На слѣдующій (второй) годъ въ Васильевское были присланы цѣлый тюкъ бѣлья отъ одного нижегородскаго жертвователя: распашенки, рубашечки, чепчики, штанишки, одѣяльца теплыя, простыни, платица для дѣвочекъ, даже кафтанчикъ.

Теперь въ Васильевскихъ ясляхъ имѣется все необходимое: свои корзины съ пологамъ, перинки, подушечки, резиновые клеенки подъ перины, резиновыя соски, аппаратъ для кипяченія молока и т. д.

Не знаемъ, когда наступитъ второй періодъ въ развитіи яслей, когда народоселеніе само бы безъ денежнаго участія земства, стало бы заводить эти полезныя учрежденія.

Въ заключеніе, смѣемъ увѣрить деревенскихъ интеллигентныхъ лицъ, что никакого особеннаго труда нѣтъ для открытія яслей-пріютовъ въ своемъ селѣ; необходимы только снѣгій надзоръ и наблюденіе за дѣломъ, которые у завѣдующаго яслями не отнимутъ слишкомъ много времени.

Головинскій.

## ПО РОССІИ.

**САРАПУЛЬСКИИ У.** (Какъ учитель земской школы спасъ деревню отъ пожара). Въ одной деревнѣ Сарапульскаго уѣзда, въ домѣ воюка, произошелъ пожаръ. Въ то время, когда мужики были на улицѣ, а хозяйка спустилась въ подполье, полуторагодовалой ребенокъ зажегъ лучину и давай поджигать лѣнь, стоявшій въ огромномъ количествѣ на полу. Сухой лѣнь быстро вспыхнулъ яркимъ пламенемъ. Выбѣжавшая изъ подполья хозяйка схватила изъ полки ребенка и самого „поджигателя“ и маршъ съ криками: „горимъ, горимъ!“ Тушить—немыслимое дѣло: нѣтъ ничего подъ руками. Тутъ молодому вотяку вспомнились слова учителя, что безъ воздуха не можетъ быть горѣнія. „Тятка, закрывай крѣпче ставни, затыкай всѣ щели, можетъ огонь самъ задохнется безъ воздуха“. Щели, промежутки, всѣ отверстія быстро позатыкали, позамазали, чѣмъ попало. Огонь въ избѣ, не имѣя притока свѣжаго воздуха, погасъ, и пожаръ прекратился. Такъ, благодаря школѣ и учителю, вотякъ спасъ свой домъ и имущество, а можетъ и свою деревню отъ пожара. Въ хорошей школѣ больше нуждается деревня, чѣмъ въ какой бы то ни было желѣзной крышѣ. („Вят. Газ.“).

### 35-лѣтіе харьковскаго о-ва грамотности.

24-го марта исполнилось 35-лѣтіе со времени учрежденія въ Харьковѣ общества распространенія въ народѣ грамотности, которому въ ряду частныхъ союзовъ, преслѣдующихъ народно-просвѣтительныя задачи, безспорно принадлежитъ одно изъ первыхъ мѣстъ.

Возникшее подъ вліяніемъ освободительныхъ идей 60-хъ годовъ истекшаго вѣка, это общество пошло навстрѣчу такъ настоятельно сказавшейся тогда потребности въ развитіи и просвѣщеніи народа. Во главѣ общества въ первые годы его существованія сталъ въ должности предсѣдателя правленія Н. П. Бекетовъ, тогда адъюнктъ харьковскаго университета. Не имѣя въ прошломъ образцовъ для подражанія, харьковское общество грамотности поставлено было въ необходимость самостоятельно выработать способы для осуществленія своихъ задачъ. И теперь, обозрѣвая его 35-лѣтнюю дѣятельность, мы можемъ смѣло сказать, что оно прекрасно справилось съ этимъ весьма труднымъ и отвѣтственнымъ дѣломъ. Начавъ съ устройства въ г. Харьковѣ начальныхъ школъ,—въ его школахъ теперь обучается болѣе тысячи человекъ,—общество изъ года въ годъ развивало и расширяло свою дѣятельность. Особенно велики заслуги его въ

области внѣшкольнаго образованія народа. Такъ, въ 1894 году оно занялось устройствомъ сельскихъ народныхъ библиотекъ въ харьковской губерніи. Въ то время во всей губерніи было только двѣ такихъ библиотеки, теперь ихъ стало 350. Въ этихъ библиотекахъ насчитывается уже около 250 тыс. томовъ; ими пользуются многіе десятки тысячъ читателей. Значительные результаты дала также издательская дѣятельность общества. Кромѣ нѣсколькихъ, прекрасно составленныхъ справочныхъ книгъ по вопросамъ народнаго образованія (о библиотекахъ, воскресныхъ чтеніяхъ, книжныхъ складахъ и т. п.) общество издало 87 названій популярныхъ книгъ для народнаго чтенія. Эти книги разошлись въ количествѣ свыше милліона экземпляровъ. Въ теченіе многихъ лѣтъ обществомъ въ нѣсколькихъ аудиторіяхъ устраиваются воскресныя чтенія для народа, привлекающія десятки тысячъ слушателей, а въ прошломъ году имъ открыты въ Харьковѣ народный домъ, гдѣ устраиваются концерты, литературно-музыкальные вечера, популярныя лекціи и т. п.

Такова въ главнѣйшихъ отрасляхъ дѣятельность харьковскаго общества грамотности. Мѣстные органы общественнаго управленія,—Городская дума и губернскае земство,—давно признали ея плодотворное значеніе и поддерживаютъ ее, особенно земство, крупными матеріальными средствами. („Рус. Вѣд.“).

## СЕЛЬСКОЕ ХОЗЯЙСТВО.

### Инструкція агрономамъ.

Губ. зем. управа сообщила уѣзднымъ и районнымъ агрономамъ инструкцію на предстоящій періодъ дѣятельности агрономовъ въ 1904 г. Приводимъ важнѣйшія указанія инструкціи.

I. По испытанію минеральныхъ удобреній. Желательно: а) на первомъ планѣ поставить испытаніе различныхъ фосфорнокислыхъ туковъ подъ озимый хлѣбъ, б) на ряду съ различными испытаніями, по усмотрѣнію агрономовъ, желательно въ каждомъ уѣздѣ ставить опыты по общимъ для всѣхъ программамъ, в) использовать для устройства участковъ по травосѣянію запольныя земли, примѣняя, гдѣ требуется, минеральныя удобрения, г) на будущее время въ докладахъ приводить свѣдѣнія о свойствахъ различныхъ удобреній, стоимость ихъ и расчетъ чистой доходности и ознакомлять населеніе съ этими свѣдѣніями чрезъ „Земскую Газету“.

II. По травосѣянію и улучшенію луговъ. Желательно: а) на ряду съ практикуемыми уже приѣмами культуры травъ на показательныхъ участкахъ испытать посѣвы травъ безъ покровнаго растенія въ пару, а также кромѣ вѣсеньяго посѣва—лѣтній и осенній, причемъ послѣдній съ такимъ расчетомъ, чтобы сѣмена не могли прорости до холодовъ, б) на сколько возможно—отдавать предпочтеніе устройству участковъ съ посѣвомъ травъ на земляхъ, принадлежащихъ крестьянскимъ обществамъ, такъ какъ такіе участки служатъ лучшимъ способомъ для ознакомленія массы крестьянъ съ травосѣяніемъ; в) запольныя земли использовать для устройства показательныхъ участковъ по травосѣянію, примѣняя, гдѣ требуется, минеральныя удобрения; г) отпускать сельскимъ обществамъ, изъявившимъ желаніе перейти къ правильному полевому травосѣянію, сѣмена травъ на наиболѣе льготныхъ условіяхъ и даже бесплатно, по соглашенію съ губернской или уѣздной управами; д) на ряду съ намѣченными прежде приѣмами улучшенія луговъ прилагать возможныя усилія для осуществленія показательнаго улучшенія луговъ путемъ перепашки, посѣва въ теченіи 2—3 лѣтъ хлѣбныхъ растеній и посѣва потомъ травами, не стѣсняясь при этомъ принимать за счетъ земства даже расходы на обработку показательныхъ участковъ такого рода.

III. По культурѣ улучшеннаго сѣмянъ. Желательно придерживаться прежнихъ постановленій губернскаго собранія (скидка съ цѣны).

IV. По мелкимъ отраслямъ сельскаго хозяйства. Желательно а) устройство показательныхъ садовъ у крестьянъ, для чего намѣтить нѣсколько обыкновенныхъ крестьянскихъ садовъ и подъ руководствомъ агронома, при участіи инструктора министерства земледѣлія и государственныхъ имуществъ, провести въ такихъ садахъ рядъ послѣдовательныхъ улучшеній, съ оказаніемъ и нѣкоторой матеріальной помощи владѣльцамъ садовъ; б) мѣропріятія по огородничеству направить на улучшеніе огородной культуры въ существующихъ огородахъ и на развитіе огородничества тамъ, гдѣ оно или отсутствуетъ, или слабо развито. Желательно испытать примѣненіе искусственныхъ удобреній и усовершенствованныхъ орудій въ огородахъ, на ряду съ практикуемыми прежде улучшениями; в) ввести выработку искусственной вошины при тѣхъ земскихъ складахъ, при которыхъ не встрѣтятся затрудненій въ приобрѣтеніи воска на мѣстѣ. Примѣнять раздачу сѣмянъ медоносныхъ растеній.

V. По распространенію сельско-хозяйственныхъ знаній. Желательно провести рядъ сельско-хозяйственныхъ чтеній и бесѣдъ.

VI. По распространенію орудій и машинъ. Желательно: а) дѣлать выѣзды для продажи болѣе ходовыхъ предметовъ складовъ въ ближайшія базарныя села, причемъ расходы на эти выѣзды



должны быть накладываемы на проданный товар; б) применять во всех уездах по возможности демонстрацию крестьянских плугов агрономами, путем разъездов с ними по селениям и показательных вспашек, а также разные другие способы демонстраций орудий и машин (при посредстве агрономических пунктов, выставок при складах, на базарах, ярмарках и пр.).

**Поправка.** В статье „Къ яровому сѣву“, в № 13, стр. 323, в строках 14—15 снизу—напечатано: „нижняя часть должна быть поставлена и т. д.“; должно быть: „нижняя часть колеса должна быть поставлена и т. д.“.

## ВОПРОСЫ И ОТВѢТЫ.

**Отв. на вопр. № 36** На запросъ, не выдѣлываются ли гдѣ либо въ губерніи переплетные инструменты на продажу, могу предложить свои услуги. Благоволите въ требованіи означать, какіе нужны инструменты. Нижегородской губ. Василь-Сурскаго уѣзда, воскресенской волости, Лисья-Поляна.

Переплетчикъ *Иванъ Миловъ.*

**Вопр. № 57.** Лицо, давшее другому взаймы 2 руб. денег и 1 четверть ржи на неопределенное время и безъ росписки, можетъ ли своевольно воспользоваться душевнымъ надѣломъ земли своего должника, если послѣдній не въ состояніи уплатить долга и просить займодавца повременить въ требованіи?

Арзам. у., ивашк. вол. села Вазьяна *А. П. Овчинниковъ.*

**Отв.** Нѣтъ, не можетъ: отнята чужая собственность можетъ быть не иначе, какъ по вступившему въ законную силу приговору суда. Отнятие къмъ бы то ни было душевого надѣла за частные долги, вообще говоря, незаконно. 33 ст. Общ. Полож. о прав. крестьянъ говоритъ: „Со времени приведенія въ дѣйствіе приговора объ условіяхъ передѣла до утвержденія новаго по тому же предмету приговора, участки отдѣльныхъ домохозяевъ не могутъ быть отбираемы обществомъ ни въ полномъ составѣ, ни по частямъ, за исключеніемъ случаевъ: 1) смерти домохозяина, увольненія его изъ общества, высылки по суду или общественному приговору, или безвѣстной отлучки и оставленія хозяйства безъ попеченія, если при томъ послѣ умершаго или выбывшаго лица не осталось въ обществѣ членовъ семейства, за которыми участокъ можетъ быть оставленъ; 2) отказа самаго домохозяина отъ пользованія землею и 3) неисправности его въ платежѣ повинностей“.

Взысканіе частныхъ долговъ съ крестьянъ, по рѣшеніямъ судебныхъ мѣстъ можетъ быть обращено лишь на виѣнадѣльную частную земельную собственность (на купчую землю) или лишь на ту часть движимаго имущества, отчужденіе которой не разстраиваетъ хозяйства крестьянскаго двора.

**Вопр. № 58.** Могутъ ли быть выбраны въ члены волостныхъ сходовъ (десятидворные) тѣ, которые были судомъ наказаны, и отбыли наказаніе?

Крест. дер. Низкова избылецкой вол. *М. П. Ульяничевъ.*

**Отв.** На основаніи примѣчанія къ ст. 180 Общаго Положенія о крестьянахъ, выборные, участвующіе въ волостномъ сходѣ, не считаются должностными лицами. Выборными, поэтому, могутъ быть всѣ участники сельскихъ сходовъ. Къ участию въ сходахъ на основаніи примѣчанія къ 57 статьѣ, не допускаются крестьяне, состоящіе подъ слѣдствіемъ или судомъ по преступленіямъ или проступкамъ, влекущимъ за собою потерю всѣхъ особенныхъ правъ и преимуществъ, лично и по состоянію присвоенныхъ, или же отданные подъ надзоръ общества по рѣшенію судебныхъ мѣстъ. Отбышіе наказаніе, не сопряженное съ лишеніемъ правъ и отдачею подъ надзоръ могутъ участвовать въ сходахъ и выбираться въ десятидворные.

**Вопр. № 59.** 1) Нельзя ли получить нашему обществу пособія изъ управы на постройку церкви въ размѣрѣ 500 рублей на льготныхъ условіяхъ, съ разсрочкою платежа на 10 лѣтъ?

2) Кромѣ того, въ нашемъ обществѣ имѣется двѣ семьи въ числѣ 7-ми душъ поморскаго толка, которыя не хотятъ оказывать содѣйствія въ сборахъ на церковь и подводами для доставленія матеріаловъ можно ли ихъ обложить сборами и подводами?

Дер. Соколова крест. *Ф. М. Зудковъ.*

**Отв.** 1) На сооруженіе церкви средствъ въ распоряженіи губ. зем. управы не имѣется и забота объ удовлетвореніи религиозныхъ потребностей населенія не включена въ кругъ вѣдѣнія земскихъ учреждений.

2) Нельзя, потому что, согласно разъясненій сената, постановленные крестьянскими обществами приговоры объ установленіи сборовъ на православныя церкви не должны почитаться обязательными для проживающихъ въ сихъ обществахъ иновѣрцевъ, а въ томъ числѣ и раскольниковъ. Ук. 1-го общ. собранія 19 ноября 1903 г. (см. № 3 „Ниж. Зем Газ.“ за тек. годъ) и другіе.

**Вопр. № 60.** Въ нашемъ обществѣ имѣется лѣсная дача, смежная съ дачею семеновскаго уѣзднаго земства. На границѣ межевые знаки не точны. Какъ исправить межу?

*О. М. Чадаевъ.*

**Отв.** Слѣдуетъ войти въ соглашеніе съ уѣзднымъ земствомъ чрезъ уѣздную земскую управу и собраніе, или на свой счетъ пригласить для восстановленія межи землемѣра изъ губернской чертежной при нижегородскомъ губернскомъ правленіи, въ которое должно быть подано объ этомъ прошеніе.

**Вопр. № 61.** Нашему селу Заскочихѣ принадлежатъ участки земли, которые, на границахъ съ сосѣдями, поросли въ изобиліи лѣсомъ, такъ что нѣтъ возможности различить владѣнія безъ межеванія или официального плана. Какъ вытребовать землемѣра и планы на наши владѣнія, и нельзя ли по бѣдности сельскаго общества, расходы отнести на счетъ казны или ниж. губ. управы?

С. Заскочиха, семеновск. у. *П. Н. Калашиниковъ.*

**Отв.** Нужно обратиться за всѣми справками въ губернскую чертежную при нижегородскомъ губернскомъ правленіи. Средствъ на межевые расходы крестьянскихъ обществъ въ распоряженіе губ. зем. управы собраніемъ до сихъ поръ не ассигновывалось и назначены они могутъ быть только по постановленію земскаго собранія.

**Вопр. № 62.** Нельзя ли получить сѣмянъ клевера и тимфеовки сколько нибудь бесплатно?

С. Заскочиха, семенов. у. *П. Н. Калашиниковъ.*

**Отв.** Обратитесь въ уѣздную управу или къ уѣздному земскому агроному.

**Вопр. № 63.** Удобно ли сѣять клеверъ съ тимфеовкой на черной рыхлой землѣ, мѣстами съ супескомъ? Какъ сѣять лучше: по овсу или подъ зиму по ржи, сколько требуется на десятину, какая цѣна, гдѣ взять сѣмена?

Крест. дер. Большой Дубровы, чистопольской вол. семен. у. *И. Большаковъ.*

**Отв.** Удобно. Можно и по овсу, и по ржи; по ржи не осенью, а весной. Сѣмена есть въ семеновскомъ земскомъ складѣ, около 9 р. 50 к за пудъ.

**Вопр. № 64.** Учителя начальныхъ училищъ, состоящіе въ запасѣ нижнихъ чиновъ, подлежатъ ли мобилизаціи въ военное время, хотя бы и не состояли они на дѣйствительной военной службѣ?

Учитель зем. шк. 3.

**Отв.** На основаніи ст. 80 уст. о воинск. повинности (изд. 1897 г.) преподающіе въ учебныхъ заведеніяхъ освобождаются отъ дѣйствительной службы и зачисляются въ запасъ арміи на 18 лѣтъ въ мирное время, и потому при мобилизаціи по случаю военнаго времени обязаны явиться на службу наравнѣ съ остальными лицами, состоящими въ запасѣ арміи.

## ПОЧТОВЫЙ ЯЩИКЪ.

Нѣсколькимъ корреспондентамъ. Всѣ статьи и корреспонденціи оплачиваются гонораромъ. Пересылку корреспонденцій на счетъ редакціи не беремъ. *Вертьяново, почт. ст. А. В. П.* Продолжайте присылать сообщенія. Стараясь использовать для „Газеты“ все, что только возможно.

## КНИИ, ПРИСЛАННЫЯ ВЪ РЕДАКЦІЮ.

Картины изъ жизни государства афинскаго въ V в. до Р. Хр. *Сост. Г. Алабина.* Изд. С. Смирнута. Ред истор. комиссіи уч. отд. о-ва распр. техн. знаній. Цѣна 25 к.

*А. М. Бутлеровъ.* Какъ водить пчелъ? 6-е изд. Импер. Вольн. Экон. Общества. Съ 23 рисунками. Цѣна 10 к. Спб. 1904.

*А. Богдановъ.* Изъ психологіи общества (статьи 1901—1904 г.г.). Изд. С. Дороватовскаго и А. Чарушниковъ. Ц. 80 к. Спб. 1904. Въ 8-ю долю, стр. 216.

*С. К. Красноперовъ.* Орудія и приборы, необходимыя при рамочномъ пчеловодствѣ. Изд. редакціи журнала „Пчеловодство“. Бесплатное приложеніе къ журналу „Пчеловодство“ за 1903 г. Вятка, 1904 г. (Въ отд. продажъ цѣна не обозначена).



*Иностранная критика о Горькомъ. Сборникъ статей. Сост. Л. Г. М. Цѣна 1 р. 50 к. Стр. 321. Складъ въ книжн. маг. „Трудъ“.*  
 Высочайше утвержденное положеніе о порядкѣ взиманія окладныхъ сборовъ съ надѣльн. земель сельск. обществъ, согласов. съ закон. 12 марта 1903 г. объ отмѣнѣ круговой поруки по уплатѣ окладн. сборовъ. Н.-Новгородъ, 1904 г. Изданіе В. П. Постникова, цѣна 10 коп. безъ перес.

**СПРАВОЧНЫЙ ОТДѢЛЪ.**

**Торговля мясными продуктами, лошадьми, молочнымъ скотомъ и кожами въ г. Н.-Новгородѣ.**

Съ 22-го по 29-е марта было пригнано на городской скотопригонный дворъ 236 головъ крупн. рогатаго скота, 16 телятъ, 6 свиней. За это же время убито на здѣшней скотобойнѣ 150 головъ крупнаго рогатаго скота, 16 телятъ, 6 свиней.

Цѣны на живой скотъ были слѣдующія: на вѣсъ продавали отъ 4 руб. до 5 р. за пудъ.

За это же время было привезено на рынокъ города и предъявлено къ ветеринарному осмотру 366 тушъ крупнаго рогатаго скота, 1897 телячьихъ, 89 бараньихъ, 112 свиныхъ, 136 окороковъ и 357 п. солонины.

Цѣны на мясные продукты были слѣдующія: оптовое мясо плохого качества раздѣливалось 3 руб. 20 коп., средняго 4 р. 20 к., лучшаго 5 руб. 20 коп., телятина 2 р. 40 к.—4 руб., свинина 3 руб. 50 коп.—4 руб. 40 коп., баранина 3 р.—4 р., солонина 2—3 р., за пудъ.

Розничное мясо отъ 9 коп. до 15 к., телятина отъ 7 коп. до 15 коп., свинина отъ 10 коп. до 12 к., баранина отъ 10 к. до 12 к., солонина отъ 6 до 10 к. за фунтъ.

Мясо, полученное съ городскихъ скотобойенъ, расдѣливалось на 20—30 коп. въ пудъ дороже, какъ лучшаго качества, благодаря хорошей обрядкѣ и какъ даже не подвергающееся порчѣ, въ виду того, что послѣ убоя оно не сразу поступаетъ въ продажу а предварительно охлаждается въ мясномъ залѣ при бойняхъ.

Въ Москвѣ цѣны на живой скотъ были слѣдующія: на вѣсъ продавали отъ крупнаго рогатаго скота 3 руб. 80 коп.—4 руб. 65 коп., телятъ 4 руб.—9 руб. свиней 4 р. 30 к.—4 р. 80 к. за пудъ.

Въ Саратовѣ цѣны на живой скотъ были слѣдующія: быки 46—50 р., коровы 35—45 р., телята 3 руб.—8 руб. и свиньи 12—27 р. за штуку.

Оптовые цѣны на мясо. Пудъ говядины продавался 3 руб. 30 к.—3 р. 50 к., свинина 3 руб. 20 коп.—4 руб. 80 коп., баранина 3 руб. 20 коп.—4 руб. 20 коп. за пудъ.

За недѣлю цѣны на лошадей въ Н.-Новгородѣ, продаваемыхъ на убой для мяса, идущаго въ пищу татарамъ, отъ 18 руб. до 25 р. рублей, рабочимъ лошадямъ отъ 25 руб. до 145 р., на молочный скотъ отъ 35 и до 70 р. за голову.

За это же время было приведено на конную площадь для продажи 136 лошадей и 18 коровъ.

Цѣны на кожи крупнаго рогатаго скота отъ 4 руб. 20 к. до 4 р. 40 к. за пудъ, на опойки (кожи телятъ) отъ 5 руб. 20 коп. до 5 руб. 60 коп. за пудъ.

Цѣны на сырое сало отъ 3 руб. 60 к. до 4 руб. 40 коп. за пудъ. Занедѣлю было привезено на рынокъ города сырого сала до 200 пудовъ.

За это же время гор. ветеринарн. надзоромъ признано негоднымъ для употребленія въ пищу и уничтожено продуктовъ отъ крупн. рогатаго и мелкаго скота 16 легкихъ, 16 печеней, 5 головъ, 3 сердца, причемъ было обнаружено случаевъ 5 туберкулеза, 8 актиномикоза и 6 финны свиней.

Отвѣтственный редакторъ, Предсѣдатель Нижегородской Губернской Земской Управы **А. Савельевъ.**

**ИСКУССТВЕННЫЯ УДОБРЕНІЯ**

къ предстоящему посѣву предлагаетъ

**Т-ВО ТЕНТЕЛЕВСКАГО ХИМИЧЕСКАГО ЗАВОДА.**

Москва, Армянскій пер., д. Лазаревой,

Удобрения можно выписывать также черезъ земства или земскіе сельско-хоз. склады.

**ПРЕЙСЪ-КУРАНТЫ** и руководство къ выбору и примѣненію удобрений высылаются **БЕЗПЛАТНО.**

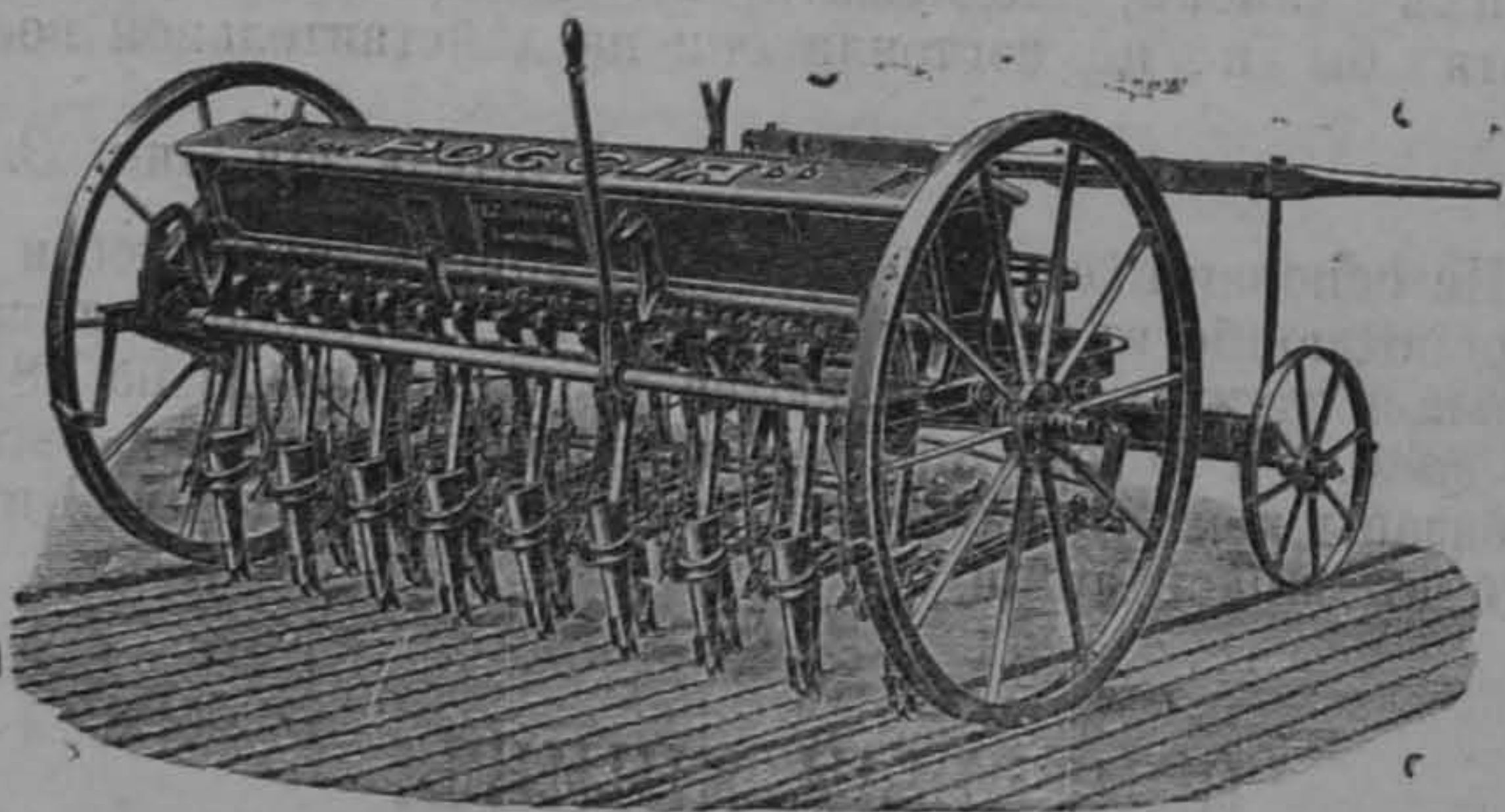
Заводъ земледѣльч. машинъ чешскихъ машинъ



**Р. И. Т. ЭЛЬВОРТИ**

въ г. Елисаветградѣ, Херсон. губ.

предлагаетъ собственнаго производства



**СЪЯЛКИ.**

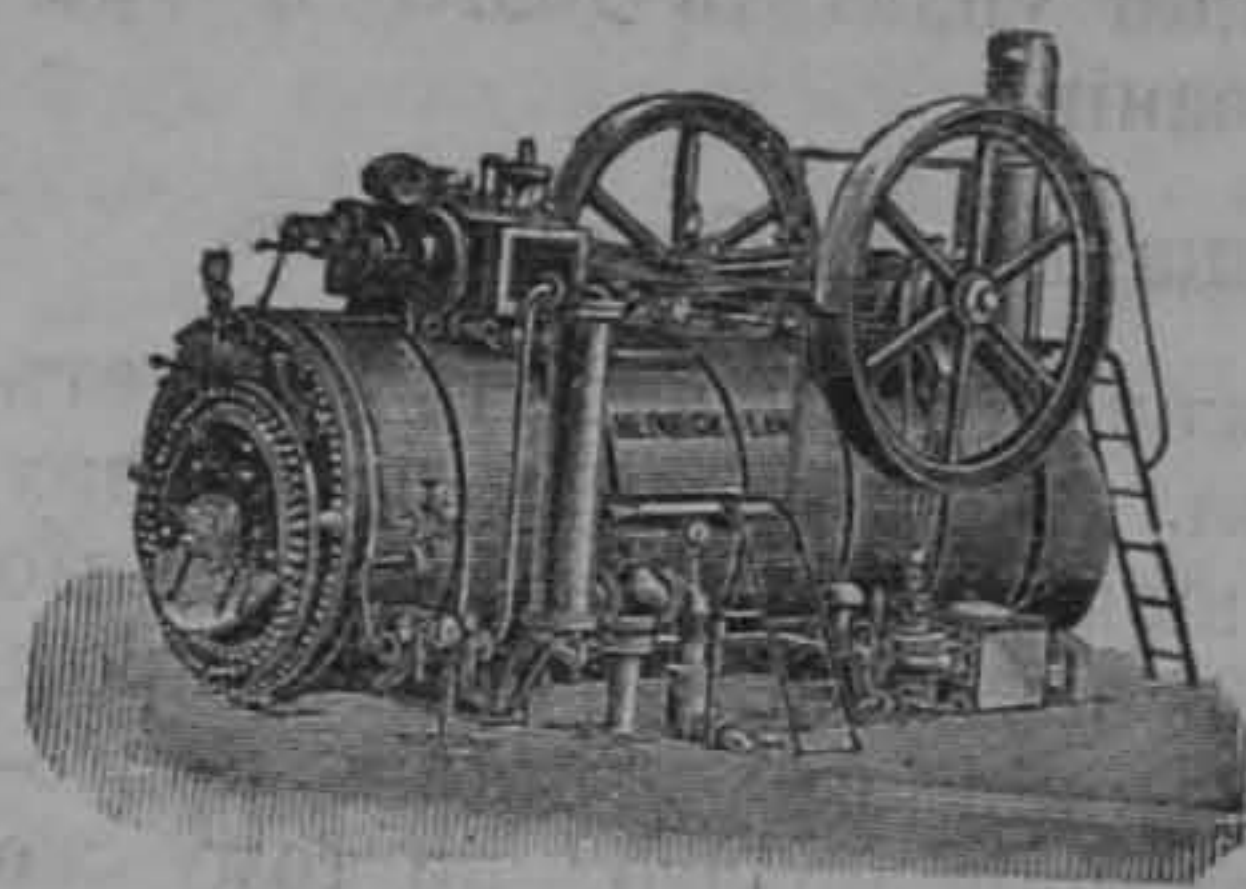
Рядовыя „Россія“ и разбросныя „Империа“,

а также самосбрасывающія жатки, конныя молотилки съ приводами, просорушки, конно-приводныя и паровыя мельницы, маслобойни, прессы, вальцы, фалевки, жаровни проч. для сельскихъ маслобойенъ

Описаніе съялокъ и преисъ-курантъ высылаются по требованію.

Запросы и заказы адресовать на имя „Р. и Т. Эльворти“, г. Елисаветградъ Херс. губ.

Нижній-Новгородъ, дозволено цензурою 1 апрѣля 1904 г.



ПЕРВОКЛАССНЫЕ

Локомобили и Молотилки

ЗАВОДОВЪ

**ГЕНРИХА ЛАНЦЪ**

въ Мангеймѣ

признаны опытными домохозяевами

лучшими изъ существующихъ

ОТЗЫВЫ КЪ УСЛУГАМЪ.

Въ 1903 году

продано:

Локомобилей . . . 1240

Паровыхъ Молотилокъ 902

Выпускъ 1904 года

включаетъ дальнѣйшія серьезные усовершенствованія.

Подробности по востребованію.

Собственный

Заводскій Складъ

Въ Ростовѣ на Дону.

Уполномоченный

Антонъ Осиповичъ Тюфенцевъ.

**НИЖЕГОРОДСКАЯ**

Губерн. Земская Управа

предлагаетъ въ продажу съ Мурашкинскаго питомника:

яблони привитыя, однолѣтнія, безъ кроны: 12 р. сотня, 15 к. штука; двухлѣтнія съ кроной - 20 р. сотня, 25 коп. штука; смородину черную 2-хъ лѣтнюю—12 р. сотня, 15 коп. кустъ; клубнику кievскую—2 р. сотня, сосну однолѣтнюю непикированную 1 р. тысяча, 3-хъ лѣтнюю непикированную 40 к. сотня, 3 р. тысяча; 3-хъ лѣтнюю пикированную 60 к. сотня, 4 р. тысяча; кедръ сибирскій 2-хъ лѣтній пикированный 1 р. сотня; 3-хъ лѣтній пикированный 1 руб. 50 к. сотня; ясенъ американскій и обыкновенный 4-хъ и 5-ти лѣтній, пикированный по 1 руб. 20 к. и 2 р. сотня, 10 и 18 руб. тысяча, 2-хъ лѣтній 30 к. сотня, 2 р. 50 к. тысяча, 3-хъ лѣтній пикированный 65 к. сотня, 5 р. 50 к. тысяча; дубъ 2-хъ лѣтній непикированный 25 к. сотня, 2 руб. тысяча, 3-хъ лѣтній пикированный 65 к. сотня, 5 р. тысяча, 5-ти лѣтній пикированный 1 р. 60 к. сотня, 16 р. тысяча; вѣлъ обыкновенный 5-ти лѣтній—2 руб. сотня, 18 р. тысяча; кленъ остролистный 3-хъ лѣтній пикированный—75 к. сотня, 5-ти лѣтній пикированный—1 р. 15 к. сотня, 14 р. тысяча; кленъ татарскій пикированный 3-хъ лѣтній 75 коп. сотня, 5-ти лѣтній—2 р. сотня, 18 руб. тысяча; акацію желтую 3-хъ лѣтнюю пикированную—50 к. сотня, 3 р. 50 к. тысяча; березу обыкновенную 3-хъ лѣтнюю пикированную—65 к. сотня; черенки корзиночной ивы по 1 р. за тысячу.

Цѣны имѣются въ виду на мѣстѣ съ упаковкой.

Доставка на пароходную пристань „Работки“ или въ село Б. Мурашкино, гдѣ транспортная контора, или въ другое какое либо мѣсто—за счетъ покупателя.

Съ заказами слѣдуетъ обращаться по слѣдующему адресу: Село Б. Мурашкино, земскому садовнику Н. Ф. Шумову.

При настоящемъ номерѣ прилагается объявленіе фирмы Людвигъ Нобель о сепараторахъ „Альфа-Лаваль“.

Типографія газеты „ВОЛГАРЬ“ на Малой Покровкѣ.