

ЗЕМСКАЯ ГАЗЕТА

ЕЖЕНЕДѢЛЬНОЕ ИЗДАНИЕ

НИЖЕГОРОДСКАГО ГУБЕРНСКАГО ЗЕМСТВА.

ПОДПИСКА и льготы принимаются в Губернской Земской Газетѣ.

Адресъ для писемъ: Нижний-Новгородъ, Предсѣдатель Губернской Земской Управы, для Земской Газеты.

Подписная цѣна на годъ—1 рубль для Нижегородской губерніи, 2 руб.—для иногубернскихъ подписчиковъ.

Цѣна номера 5 коп., съ пересылкою 7 коп.

№ 17-й.

Этотъ номеръ содержитъ 2 листа.

Рукописи, присылаемые въ редакцію, должны быть подписаны авторомъ, съ означеніемъ адреса. Въ случаѣ надобности, статьи сокращаются и исправляются. Малкія замѣтки и сообщенія не сохраняются. Статьи безъ обозначенія условій считаются безплатными.

Плата за объявленія: за строку пята въ одинъ столбецъ впереди текста—20 к., позадѣ текста—10 к.

Редакція „Нижегородской Земской Газеты“ проситъ г.г. завѣдующихъ сельскими училищами, бесплатно получающихъ газету для передачи населенію, если они на лѣто покидаютъ мѣсто службы, распорядиться, чтобы почтовые учрежденія или волостныя правленія, черезъ которыя получается газета, выдавали ее въ теченіе лѣта тому или другому изъ мѣстныхъ крестьянъ, по указанію г.г. завѣдующихъ, съ тою цѣлю, чтобы и лѣтомъ не прерывалась связь газеты съ данною мѣстностью.

Содержаніе № 17. *Правительственныя расп. и сообщенія.*—Земское дѣло: Десятилѣтіе „Вятской Газеты“.—Объ учительской комиссіи при уѣздной управѣ. —Голоса печати о земскихъ вопросахъ.—Текущія свѣдѣнія.—Страховое дѣло: О мѣрахъ борьбы съ пожарами.—Страховая хроника.—Жизнь въ губерніи.—Аправсинское кредитное товарищество.—По Россіи.—Къ войнѣ.—На Дальнемъ Востоцѣ. *Отзывы о книгахъ.*—Книги, присланныя въ редакцію.—Сельское хозяйство: О разведеніи овощей.—Имѣніе „Новинки“.—О примѣненіи статей 57 и 58 положенія о земскихъ начальникахъ.—*Вопросы и отвѣты.*—Справочный отдѣлъ.—Объявленія.

ПРАВИТЕЛЬСТВЕННЫЯ РАСПОРЯЖЕНІЯ И СООБЩЕНІЯ.

Изъ „положенія“ о совѣтѣ и главномъ управленіи по дѣламъ мѣстнаго хозяйства въ составѣ Министерства Внутреннихъ дѣлъ.

(Окончаніе)

На разсмотрѣніе совѣта, по особымъ его присутствіямъ поступаютъ:

1) *Присутствія по земскимъ и городскимъ дѣламъ:* а) дѣла по управленію земскимъ хозяйствомъ, перечисленные въ статьѣ 36 Высочайше утвержденного 2-го апрѣля 1903 г. положенія о семь управленіи („Собр. узак.“, ст. 523), подлежащія, на основаніи статьи 37 указанного положенія, представленію на разсмотрѣніе министра внутреннихъ дѣлъ, а равно въ ст. 62 того же положенія; б) вопросы по земскимъ смѣтамъ, подлежащія, на основаніи пунктовъ 8 и 9 примѣчанія 4 къ статьѣ 97 устава о земскихъ повинностяхъ (по прод. 1902 г.), разсмотрѣнію министра внутреннихъ дѣлъ, по соглашенію съ министромъ финансовъ; в) всѣ прочія дѣла по земскому и городскому хозяйству, подлежащія разрѣшенію министра внутреннихъ дѣлъ, по соглашенію съ министромъ финансовъ или главными начальниками другихъ вѣдомствъ, и не относящіяся до предметовъ вѣдѣнія особыхъ присутствій совѣта, указанныхъ въ п.п. 2—4 сей статьи.

2) *Присутствія по народному здравію и общественному призрѣнію:* тѣ изъ подвѣдомственныхъ главному управленію и управленію

главнаго врачебнаго инспектора по врачебной и санитарной частямъ дѣла, для разрѣшенія коихъ требуется разсмотрѣніе ихъ какъ съ хозяйственной, такъ и съ научно-технической стороны; б) тѣ изъ требующихъ соображенія ихъ съ хозяйственной и съ научно-технической стороны дѣла по завѣдыванію врачебною и санитарною частью, разрѣшеніе коихъ предоставлено по закону или на основаніи уставовъ подлежащихъ учрежденій, обществъ и заведеній министру внутреннихъ дѣлъ, по соглашенію съ главными начальниками другихъ вѣдомствъ.

3) *Присутствія по дорожнымъ дѣламъ:* а) дѣла о дорожныхъ капиталахъ, подлежащія разрѣшенію министра внутреннихъ дѣлъ, по соглашенію съ министромъ финансовъ на основаніи пунктовъ 7, 8, 13 и 14 правилъ, приложенныхъ къ статьѣ 124 (прим. 2), и пунктовъ 7—9 правилъ, приложенныхъ къ статьѣ 328 (прим. 1) устава о земскихъ повинностяхъ изд. 1899 года; б) всѣ прочія дѣла, относящіяся къ подвѣдомственной министерству внутреннихъ дѣлъ дорожной части, подлежащія на основаніи закона разрѣшенію министра внутреннихъ дѣлъ, по соглашенію съ министромъ финансовъ или главными начальниками другихъ вѣдомствъ.

4) *Присутствія по дѣламъ страхования и противопожарныхъ мѣръ:* а) дѣла, перечисленные въ статьяхъ 10 и 11 приложеннаго къ статьѣ 363 (прим.) учрежденія министерствъ (по прод. 1902 г.) положенія о надзорѣ за дѣятельностью страховыхъ учрежденій и обществъ, а равно подлежащія разрѣшенію министра внутреннихъ дѣлъ, на основаніи Высочайше утвержденного, 12-го мая 1897 г., мнѣнія Государственнаго Совѣта („Собр. узак.“, ст. 824), дѣла по страхованію судовъ населенія Архангельской губерніи; б) дѣла о мѣрахъ борьбы съ пожарнымъ бѣдствіемъ въ случаяхъ, когда для разрѣшенія ихъ требуется соглашеніе министра внутреннихъ дѣлъ съ главными начальниками другихъ вѣдомствъ.

Главное управленіе по дѣламъ мѣстнаго хозяйства составляютъ: начальникъ, помощникъ его, отдѣлъ земскаго хозяйства, отдѣлъ городского хозяйства, отдѣлъ народнаго здравія и общественнаго призрѣнія, отдѣлъ дорожный, отдѣлъ страхования и противопожарныхъ мѣръ, канцелярія и другіе чины по штату.

Отдѣлъ земскаго хозяйства вѣдаетъ на основаніяхъ, подлежащихъ положениями и уставами определенныхъ, дѣла: 1) по земскому хозяйству, по устройству и образованію земскихъ учреждений и управленій земскимъ хозяйствомъ и по надзору за дѣятельностію въ предѣлахъ, предоставленныхъ земскимъ учреждениямъ и управленіямъ земскимъ хозяйствомъ за исключеніемъ дѣлъ по обезпеченію продовольственныхъ потребностей сельскихъ обывателей; 2) по земскимъ повинностямъ въ мѣстностяхъ, въ коихъ не введены въ дѣйствіе положенія о земскихъ учрежденіяхъ или объ управленіи земскимъ хозяйствомъ, и 4) по утвержденію уставовъ обществъ, преслѣдующихъ цѣли мѣстнаго благоустройства и по наблюденію за дѣятельностью указанныхъ обществъ, на определенныхъ ихъ уставами основаніяхъ.

Отдѣлъ народнаго здравія и общественнаго призрѣнія вѣдаетъ, въ хозяйственномъ отношеніи, дѣла, касающіяся подачи врачебной помощи населенію, принятія санитарныхъ мѣръ и завѣдыванія подвѣдомственными Министерству Внутреннихъ Дѣлъ больницами и другими лѣчебными заведеніями и заведеніями общественнаго призрѣнія, а равно завѣдываетъ дѣлами по устройству общественнаго призрѣнія.

Отдѣлъ страхования и противопожарныхъ мѣръ вѣдаетъ: 1)

дѣла по страхованію, перечисленные въ приложенномъ къ статьѣ 63 (прим.) учрежденія Министерствъ (по прод. 1902 г.) положеніи о надзорѣ за дѣятельностью страховыхъ учреждений и обществъ, а равно другія дѣла по страхованію, возложенныя на Министерство Внутреннихъ Дѣлъ подлежащими узаконеніями и уставами; 2) дѣла по устройству и управленію пенсіонными и эмеритальными кассами, и 3) дѣла по примѣненію мѣръ борьбы съ пожарнымъ бѣдствіемъ.

Отдѣлъ дорожный вѣдаетъ дѣла 1) объ устройствѣ и содержаніи подвѣдомственныхъ Министерству Внутреннихъ Дѣлъ мѣстныхъ дорогъ и по отбыванію дорожной повинности; 2) по надзору за образованіемъ и надлежащимъ употребленіемъ дорожныхъ капиталовъ на основаніи правилъ, приложенныхъ къ статьямъ 33 (прим. 2), 12 (прим. 2) и 328 (прим. 1) устава о земскихъ повинностяхъ (св. зак. т. IV, изд. 1899 г.) и другихъ по сему предмету узаконеній; 3) объ установленіи въ пользу мѣстныхъ учреждений, на основаніи положеній о сихъ учрежденияхъ, особыхъ сборовъ на устройство и содержаніе путей сообщенія, и 4) вопросы о поддержаніи въ исправности бечевниковъ, объ устройствѣ пристаней и о порядкѣ пользованія водными путями сообщенія, въ предѣлахъ предоставленныхъ подлежащими узаконеніями вѣдѣнію Министерства Внутреннихъ Дѣлъ.

РАЗЪЯСНЕНІЯ СЕНАТА ПО ЗЕМСКИМЪ ДѢЛАМЪ.

Торговья площади въ городахъ и деревняхъ въ качествѣ земельныхъ пространствъ не подлежатъ изъятію отъ земскаго сбора. (24 П. 1904 г. № 1670).

Законность обложенія. Главнымъ условіемъ правильности и законности земскаго обложенія является уравнительность послѣдняго, причемъ для такой уравнительности не только долженъ быть принятъ одинаковый процентъ обложенія имуществомъ, но и самое опредѣленіе цѣнности и доходности оныхъ должно быть произведено на равныхъ основаніяхъ. (24 П. 1904 г. № 1668).

Выраженіе благодарности служащимъ. Общественнымъ учрежденіямъ, въ томъ числѣ и земскимъ собраніямъ и городскимъ думамъ, не воспрещено выраженіе благодарности лицамъ, оказавшимъ на службѣ сихъ учреждений услуги. (24 П. 1904 г. № 1666).

О паромныхъ пристаняхъ. Паромныя пристани представляютъ собою одинъ изъ родовъ сооружений, для коихъ въ отношеніи взысканій земскаго сбора не сдѣлано исключеній въ ст. 46—55 уст. зем. пов., и устройство сихъ пристаней изъ судовъ, причаливаемыхъ у побережья рѣки посредствомъ якорей, не уничтожаетъ ихъ характера сооружений, подлежащихъ обложенію земскимъ сборомъ.

ЗЕМСКОЕ ДѢЛО.

Десятилѣтіе „Вятской Газеты“.

31 марта 1894 года вышелъ въ свѣтъ первый номеръ изданія Вятскаго губернскаго земства для крестьянъ вятской губерніи, подъ названіемъ „Вятская Газета, сельско-хозяйственная и промышленная“. Съ 1895 г. газета выходитъ еженедѣльно, и подъ названіемъ „Вятская Газета“.

Основателемъ народной „Вятской Газеты“ былъ покойный предсѣдатель вятской губернской земской управы, просвѣщенный и убѣжденный земскій дѣятель, Авксентій Петровичъ Батуевъ (погибшій въ 1896 г. отъ руки душевно больного человѣка). Онъ, вообще, весьма много сдѣлалъ для расширенія дѣятельности вятскаго губернскаго земства, въ частности, въ области народнаго образованія. Основаніе земской газеты для народа было однимъ изъ дѣлъ Батуева, получившихъ мало по малу широкое значеніе и вліяніе.

Долго въ средѣ самихъ земскихъ дѣятелей, газета—дѣло совершенно новое—встрѣчала противниковъ. Но послѣ долгихъ колебаній, дѣло стало, наконецъ, прочно на ноги, и теперь земство не жалѣетъ средствъ на него, ассигнуя ежегодно на газету и приложенія къ ней уже около 15 тысячъ рублей, и разсылая ее по губерніи въ количествѣ свыше 7300 экземпляровъ бесплатно. Газета давно завоевала любовь крестьянъ, что доказывается обиліемъ статей и корреспонденцій, сообщаемыхъ ими со всѣхъ концовъ пространной вятской губерніи.

Вотъ какъ пишетъ въ юбилейномъ номерѣ (12-й за текущій годъ) мѣстный крестьянинъ (изъ с. Большой Пурги саранульскаго уѣзда) про то, что сдѣлала для населенія „Вятская Газета“: „Раньше, до изданія Вятской Газеты, здѣшніе крестьяне не только не имѣли представленія о газетѣ, а не знали толкомъ, что такое и само-то земство. Нынѣ же за эти десять лѣтъ положеніе значительно измѣнилось: выписывается, на примѣръ, здѣшними крестьянами 20 экземпляровъ „Вятской Газеты“, три „Крестьянскаго Хозяйства“, одинъ экземпляръ „Деревни“, одинъ „Ремесленной Газеты“, шесть „Журнала для всѣхъ“ и два экземпляра „Сельскаго Вѣстника“. Въ созданіи этого интереса къ чтенію и къ выпискѣ газетъ и журналовъ сослужила немалую службу и „Вятская Газета“. Все

это, хотя и понемногу, но неустанно будитъ мысль затеряннаго по глухимъ уголкамъ деревенскаго жителя, и мысль помаленьку начинаетъ работать. Это можно заключить изъ того, что по желанію и просьбѣ самихъ крестьянъ въ нашей волости открыты за эти десять лѣтъ: библиотека-читальня, столярная мастерская, шесть новыхъ школъ. Шестая школа открыта по ходатайству крестьянъ, которые дали обѣщаніе обучать поголовно всѣхъ ребятъ учебнаго возраста, и обѣщаніе свое исполняютъ; нынѣ учатся грамотѣ въ этой школѣ и взрослые неграмотные крестьяне. Затѣмъ, благодаря „Вятской-же Газетѣ“, были произведены опыты съ травосѣяніемъ въ 7 селеніяхъ,—сѣются улучшенныя сѣмена, примѣняются сельско-хозяйственныя орудія и за послѣднее время крестьяне здѣшней волости ходатайствуютъ о разрѣшеніи открыть сельско-хозяйственное общество, съ которымъ они ознакомились по „Вятской Газетѣ“. Однимъ словомъ, нѣтъ ни одного культурнаго начинанія въ деревнѣ, которое такъ или иначе не имѣло бы связи съ „Вятской Газетой“.

Въ 1899 г. вятское губернское земство получило отъ Императорскаго Вольно-Экономическаго Общества золотую медаль за изданіе „Вятской Газеты“.

Значеніе изданія ея, однако, не исчерпывается тѣмъ, что она сдѣлала и дѣлаетъ для крестьянъ своей губерніи.

По стопамъ вятскаго губернскаго земства пошли земства другихъ губерній. Нижегородское земство намѣтило подобное же изданіе для своей губерніи еще въ 1896 г. Въ настоящее время издаются земскія еженедѣльные Казанская и Нижегородская газеты, по программѣ „Вятской Газеты“ (однако безъ литературно-историческаго и иностраннаго отдѣловъ), выходятъ съ общедоступными отдѣлами ежемѣсячные „Вѣстники“ новгородскаго, ярославскаго и петербургскаго земствъ, а въ послѣднюю сессію губернскихъ земскихъ собраній поднятъ вопросъ объ изданіи земскихъ народныхъ газетъ или журналовъ въ Полтавѣ, Воронежѣ, Самарѣ и проч.

Десятилѣтіе „Вятской Газеты“ даетъ поводъ сердечно пожелать нашему старшему собрату дальнѣйшаго развитія и успѣхавъ плодотворной работѣ.

Объ учительской комиссіи при уѣздной управѣ.

Въ засѣданіи нижегородскаго уѣзднаго училищнаго совѣта 10 апрѣля, бывшаго подъ предсѣдательствомъ А. А. Остафьева, обсуждался вопросъ о составѣ комиссіи по народному образованію при уѣздной управѣ, которую постановило учредить послѣднее очередное земское собраніе, съ участіемъ въ комиссіи 12 учащихся въ земскихъ школахъ уѣзднаго земства. На частныхъ совѣщаніяхъ учителями, по предложенію училищнаго совѣта, были уже избраны изъ своей среды представители въ комиссію.

Инспекторъ училищъ Н. Н. Юрданскій доложилъ совѣту, что по распоряженію попечителя московскаго учебнаго округа „совѣщанія инспекторовъ съ учителями должны имѣть исключительно педагогическій характеръ. Сверхъ того, впредь до рѣшенія вопроса объ организаціи педагогическихъ конференцій, совѣщанія эти должны быть созываемы инспекторами, а не училищными совѣтами, въ ограниченномъ при томъ числѣ учителей изъ незначительнаго количества школъ, находящихся въ небольшомъ мѣстномъ районѣ, для обсужденія вопросовъ, относящихся къ этимъ именно школамъ, а не общихъ, мѣсто которыхъ на сѣздахъ мѣстныхъ учащихся лицъ и на педагогическихъ курсахъ, устраиваемыхъ по спеціальнымъ правиламъ о нихъ“.

Что касается участія учащихся въ земскихъ комиссіяхъ,—сказано въ распоряженіи попечителя округа,—то въ этомъ отношеніи слѣдуетъ руководствоваться сенатнымъ разъясненіемъ правительствующаго сената въ указѣ отъ 27 апрѣля 1902 г. № 3806, въ которомъ, между прочимъ, указано, что не отвергаемъ въ существѣ права земства приглашать къ участию въ его занятіяхъ учителей земскихъ школъ, сенатъ не можетъ не признать, что, по смыслу 73 ст. положеній о земскихъ учрежд., приглашеніе свѣдущихъ лицъ въ засѣданія земскаго собранія должно исходить только отъ предсѣдателя собранія и допускаться лишь въ отношеніи точно указываемыхъ лицъ и для обсужденія отдѣльныхъ въполнѣ определенныхъ вопросовъ, требующихъ спеціальнаго знанія. Сверхъ того тамъ же указано, что опрашиваемыя лица иначе могли бы принять участіе, какъ съ разрѣшенія подлежащаго начальства“.

„Вышеизложенное указываетъ,—говорится въ предложеніи попечителя округа: что никакимъ выборамъ делегатовъ изъ состава учителей для участія въ засѣданіяхъ земскихъ собраній не должно быть мѣста, и что несогласныя съ закономъ требованія училищнаго совѣта инспекторомъ не должны быть исполняемы“.

Въ засѣданіи совѣта было указано, что постановленій о выборахъ делегатовъ въ земское собраніе изъ среды учителей ни на земскомъ собраніи, ни въ совѣтѣ не было, и на совѣщаніяхъ учителей такихъ выборовъ не производилось; что же касается участія учащихся въ комиссіи по народному образованію, то учителя въ эту комиссію приглашены председателемъ земскаго собранія, предводителемъ дворянства, по соглашенію съ инспекторомъ училищъ.

Объ изложенномъ совѣтъ постановилъ сообщить нижегородской уѣздной управѣ. (Ниж. Л.)

ГОЛОСА ПЕЧАТИ

о земскихъ вопросахъ.

Въ 15-мъ № „Ниж. Зем. Газеты“ сообщено Высочайше утвержденное 2-го февраля н. г. мѣніе государственнаго совѣта, мѣняющее порядокъ представленія земскихъ ходатайствъ. Новый законъ восстанавливаетъ право уѣздныхъ земскихъ собраній представлять свои ходатайства непосредственно, т. е. возвращается къ порядку, какой былъ установленъ положеніемъ 1864 г. и которымъ они пользовались до введенія положенія 1890 года.

Обсуждая возможные послѣдствія новаго закона, „Рус. Вѣд.“ говорятъ:

„Собственно говоря, новый законъ не вноситъ большого измѣненія по существу дѣла: земство можетъ воспользоваться нѣкоторыми его выгодами и вмѣстѣ удержать и удобства порядка, введеннаго положеніемъ 1890 г. Уѣздныя земскія собранія будутъ болѣе спѣшныя и болѣе частныя ходатайства теперь направлять прямо къ правительству, минуя губернское земство; въ другихъ же случаяхъ, при возбужденіи вопросовъ менѣе срочныхъ и болѣе общихъ, оно все-таки можетъ направлять ходатайство черезъ губернское земство, чтобы обставить его болѣе авторитетнымъ отзывомъ и подвергнуть болѣе широкой, болѣе подробной разработкѣ, а также для того, чтобы воспользоваться извѣстными гарантіями при разсмотрѣніи ходатайства въ министерствѣ. Съ другой стороны, губернское земство, зная по опыту, насколько можетъ быть важно разсмотрѣніе нѣкоторыхъ уѣздныхъ ходатайствъ въ губернскомъ собраніи, должно дать губ. управѣ порученіе представлять на разсмотрѣніе собранія все наиболѣе интересныя и важныя ходатайства уѣздовъ, хотя бы уѣздныя земскія собранія и не направляли ихъ черезъ губернское собраніе. Отзывъ послѣдняго, даже и по такимъ ходатайствамъ, будетъ имѣть свой авторитетъ и облегчитъ министерству разсмотрѣніе такихъ ходатайствъ.

Министерство не можетъ само отклонить ходатайство, возбужденное губернскимъ собраніемъ, но должно представить объ этомъ предварительно въ комитетъ министровъ, отъ котораго и зависить окончательное рѣшеніе вопроса. Такой порядокъ установленъ Высочайше утвержденнымъ положеніемъ комитета министровъ въ 1867 г. исключительно для ходатайствъ губернскихъ земскихъ собраній и на уѣздныя земскія собранія не распространялся прежде, не распространень и теперь. Уѣздныя земскія собранія получили теперь прежнее право непосредственнаго ходатайства передъ правительствомъ, но отклоненіе ихъ ходатайствъ зависить единственно отъ министра. Конечно, если земское собраніе найдетъ въ какомъ-нибудь случаѣ отказъ министра въ ходатайствѣ для себя стѣснительнымъ, оно можетъ обратиться съ жалобой въ правительствующій сенатъ, какъ этому и бывали примѣры въ прежней земской практикѣ и въ практикѣ городскихъ учреждений“.

* * *

Газета „Русь“, излагая новый законъ объ учрежденіи совѣта по дѣламъ мѣстнаго хозяйства, между прочимъ, дѣлаетъ слѣдующія замѣчанія:

„Дѣла рѣшаются простымъ большинствомъ голосовъ. Въ случаяхъ разногласій въ журналъ вносятся мѣнія какъ большинства, такъ и меньшинства. Чрезвычайно важное нововведеніе, ибо по § 19 журналы эти прилагаются къ представленіямъ, вносимымъ министромъ внутреннихъ дѣлъ въ высшія государственныя учрежденія, которыя будутъ такимъ путемъ ознакомлены со всѣми, высказанными въ совѣтѣ, мѣніями. По § 10 все члены совѣта изъ мѣстныхъ дѣятелей утверждаются въ семь званій Высочайшею властью на три года, что гарантируетъ свободу мѣній.

Въ томъ же § 10 говорится, что члены совѣта изъ мѣстныхъ дѣятелей приглашаются министромъ внутреннихъ дѣлъ. Здѣсь будетъ умѣстно выразить именно то пожеланіе, о которомъ ходатайствовали все земства послѣдней сессіи, а именно: чтобы представители ихъ, приглашаемые въ Петербургъ, выбирались самими собраніями, а не назначались администраціей.

Изъ жизни земствъ.

Харьковское губернское земство рѣшило съ текущаго года производить выдачу ссудъ населенію на распространеніе культуры кормовыхъ растений.

Съ этою цѣлью образуются особый фондъ изъ 30 тыс. руб., позаимствованныхъ изъ запаснаго страховаго капитала. Ссуды будутъ выдаваться на слѣд. условіяхъ: а) при посѣвѣ однолѣтнихъ травъ и кормовыхъ растений вся ссуда должна быть возвращена къ 1-му января слѣдующаго за посѣвомъ года; б) при посѣвѣ многолѣтнихъ

травъ, дающихъ полный укосъ со втораго года, 10 проц. ссуды уплачивается къ 1-му января посѣвнаго года и 90 проц.—къ 1-му января слѣдующаго за посѣвомъ года; в) при посѣвѣ многолѣтнихъ травъ, достигающихъ полнаго развитія къ третьему году послѣ посѣва, 10 проц. ссуды уплачивается въ 1-й срокъ,—45 проц. къ 1-му января послѣ перваго укоса и 45 проц. ссуды—къ 1-му января втораго укоснаго года; д) ссуды для обмѣненія естественныхъ луговъ погашаются на условіяхъ, изложенныхъ въ пунктѣ б и пунктѣ в.

— Какъ сообщаютъ „Рус. Вѣд.“, въ помѣщеніи московской губернской земской управы состоялось недавно засѣданіе статистической комиссіи по выработкѣ проекта общедоступной врачебной помощи въ уѣздахъ московской губерніи. Оказывается, что организация медицинской помощи въ губерніи настолько уже расширилась, что среднее разстояніе селеній до лѣчебницы составляетъ 8 верстъ; дальше 15 верстъ отъ лѣчебницы живетъ только 5 проц. всего населенія губерніи.

— Калужскою губ. зем. управой предпринято обмѣдованіе быта учителей и учительницъ земскихъ училищъ калужской губ. съ цѣлью представленія губ. зем. собранію мотивированнаго доклада о необходимости улучшенія положенія учащихся. Поводомъ къ этому послужило ходатайство мѣстнаго общества взаимопомощи учащихся объ увеличеніи содержанія земскимъ учителямъ и учительницамъ. („Р. Вѣд.“).

— Херсонскимъ уѣзднымъ земствомъ недавно введены народныя чтенія по медицинѣ и гигиенѣ, результаты которыхъ были въ ряду другихъ вопросовъ предметомъ обсужденія происшедшаго 7—9 апрѣля совѣщанія врачей херсонскаго уѣзднаго земства. На совѣщаніи выяснилось, что эта мѣра получаетъ все большее развитіе въ уѣздѣ. Чтенія велись въ истекшую зиму земскими врачами во многихъ селахъ, встрѣчая повсюду живой интересъ со стороны деревенскаго населенія. („Р. Вѣд.“).

— Елизаветградская уѣздная земская управа предполагаетъ ввести автомобиль для нуждъ служащихъ во время разъѣздовъ по уѣзду. По даннымъ, собраннымъ управой, автомобиль новѣйшей системы со всѣми усовершенствованіями, трехмѣстный, будетъ стоить не болѣе 3500 р. Техника автомобиля въ настоящее время доведена до совершенства, и на основаніи многочисленныхъ данныхъ можно съ увѣренностью сказать, что автомобили пригодны во всѣхъ тѣхъ случаяхъ, когда невозможно проѣхать лошадьми. При переѣздѣ на лошадахъ земскимъ служащимъ приходится часто вязнуть въ грязи, и какъ это неоднократно случалось, тонуть въ бродахъ. При пользованіи автомобилемъ все эти „случайности въ пути“ легко избѣжать, да кромѣ того выигрывается много времени. („Елизав. Нов.“).

— Вельское (вологодской губ.) уѣздное земское собраніе мѣнувшей очередной сессіи, разсмотрѣвъ отчетъ управы о расходахъ по постройкѣ грунтовой дороги протяженіемъ около 20 верстъ, большинствомъ 13 противъ 3, признало дѣйствія управы неправильными и постановило довести о нихъ до свѣдѣнія губернатора (предсѣдатель управы въ Вельскѣ—по назначенію). Неправильныя дѣйствія предсѣдателя управы заключались въ томъ, что онъ расходовалъ суммы безъ всякихъ оправдательныхъ документовъ. Когда же собраніе попросило его указать лицъ, которыя работали при сооруженіи дороги, то онъ отвѣтилъ, что этого сдѣлать невозможно, такъ какъ здѣсь были рабочіе изъ различныхъ мѣстъ. Результатомъ такого отношенія къ дѣлу было то, что грунтовая дорога въ 20 верстъ, при даровомъ отпускѣ лѣса, обошлась земству въ 35,000 р. Въ февралѣ предсѣдатель оставилъ службу вслѣдствіе назначенія его земскимъ начальникомъ въ ковенскую губернію. („С. Кр.“).

ТЕКУЩІЯ СВѢДѢНІЯ.

Высочайшая отмѣтка. Государю Императору на всеподданнѣйшемъ адресѣ харьковскаго дворянства, по поводу выраженныхъ въ семь адресѣ опасеній, что съ преобразованиемъ мѣстнаго управленія дворянство, призванное Державной волей своихъ Государей стоять на стражѣ народнаго образованія, можетъ утратить прежнее въ семь отношеніи значеніе, благоугодно было 9 апрѣля собственноручно начертать: „Высказанныя въ адресѣ опасенія ни на чемъ не основаны. Народной школѣ слѣдуетъ быть подъ дѣятельнымъ руководствомъ государственной власти; но лучшіе мѣстные люди съ дворянствомъ во главѣ должны по прежнему сохранять о ней сердечное попеченіе“.

Земскіе телефоны. По словамъ Харьк. Губ. Вѣд., въ видахъ облегченія условій эксплуатаціи земскихъ телефонныхъ сѣтей, министръ внутреннихъ дѣлъ призналъ возможнымъ освободить ихъ

отъ платы за конкуренцію, которую эти сѣти оказываютъ правительственному телеграфу съ тѣмъ, чтобы отчисления въ доходъ казны 3-хъ процентнаго сбора съ валового дохода земскихъ сѣтей, а также абонементныя платы за включеніе ихъ въ правительственные телефонныя сѣти производились на прежнихъ основаніяхъ.

Коллективное страхованіе. Утверждены общія условія коллективнаго страхованія, заключаемаго на основаніи ст. 52 закона 2-го іюня 1903 года. По заключеннымъ, на основаніи этихъ общихъ условий, договорамъ страховое общество, взаимно уплачиваемаго ему владельцемъ фабрично-заводскаго, горнаго и горнозаводскаго заведенія въ условленномъ размѣрѣ страхового платежа (преміи), принимаетъ на себя, согласно ст. 52 Высочайше утвержденныхъ 2-го іюня 1903 года правилъ о вознагражденіи потерпѣвшихъ вслѣдствіе несчастныхъ случаевъ рабочихъ и служащихъ, а равно членовъ ихъ семействъ въ предпріятіяхъ фабрично-заводской, горно и горнозаводской промышленности („Собр. узак.“ ст. 912), всѣ денежные обязательства, возлагаемыя упомянутыми правилами на владельцевъ означенныхъ предпріятій. Эти страховые договоры могутъ быть заключаемы на сроки не свыше одного года. Страхованію подлежатъ всѣ тѣ занятые въ отдѣльномъ заведеніи рабочіе и служащіе, которые, на основаніи упомянутыхъ выше правилъ 2-го іюня 1903 г., пользуются правомъ на полученіе отъ влаждующаго даннымъ заведеніемъ страхователя вознагражденія при постигшихъ ихъ несчастныхъ случаяхъ.

Бесѣда съ министромъ. Сотруднику „С.-Петерб. Вѣд.“ удалось бесѣдовать съ новымъ руководителемъ министерства народнаго просвѣщенія о новой программѣ, которой В. Г. Глазовъ намѣренъ держаться.

Отвѣтъ генерала Глазова, какъ бы онъ ни былъ самъ по себѣ кратокъ, ясно указываетъ на намѣчаемое имъ направленіе. „Вы спрашиваете меня,—сказалъ генераль Глазовъ,—какова программа, которую я намѣренъ проводить въ школѣ. Я отвѣчу вамъ кратко и ясно. Школа, по моему глубокому убѣжденію, должна готовить людей, и притомъ хорошихъ людей. Въ этомъ должна быть ея главная задача, а какъ осуществить столь нелегкое дѣло, это—другой вопросъ, и притомъ крайне важный. Для этого прежде всего необходимо имѣть талантливыхъ исполнителей. Больше я ничего не могу сказать вамъ, какъ потому, что въ противномъ случаѣ пришлось бы говорить общими мѣстами, такъ и потому, что я не успѣлъ еще ознакомиться съ работами моихъ предшественниковъ. Въ одной изъ газетъ по поводу моего назначенія было напечатано, что я высказался за необходимость увеличить вознагражденіе за трудъ преподавателей. Да, я дѣйствительно думаю, что государство въ интересахъ школы должно позаботиться и объ этомъ. Отчасти впрочемъ это уже сдѣлано, какъ я случайно узналъ, въ бытность министромъ народнаго просвѣщенія Г. Э. Зенгера“.

Сѣздъ пчеловодовъ. Въ сентябрѣ сего года въ Москвѣ состоится всероссійскій сѣздъ пчеловодовъ, созываемый Императорскимъ Русскимъ О-вомъ акклиматизаціи животныхъ и растений (по отдѣленію пчеловодства).

Въ сѣздѣ могутъ участвовать всѣ лица, интересующіяся отечественнымъ пчеловодствомъ. Желающіе принять участіе въ трудахъ сѣзда вносятъ въ бюро отдѣленія пчеловодства одинъ рубль и получаютъ членскій билетъ. Засѣданія сѣзда не публичны. Программа сѣзда: 1. Обзоръ главнѣйшихъ мѣропріятій по пчеловодству, предпринятыхъ предыдущими сѣздами пчеловодовъ и различными обществами пчеловодовъ. Земскія организаціи по улучшенію мѣстнаго пчеловодства. 2. Программа дѣятельности предполагаемыхъ къ учрежденію опытныхъ станцій по пчеловодству. 3. Медоносныя растенія въ связи съ различнымъ сѣвооборотомъ. 4. Сбытъ продуктовъ пчеловодства въ связи съ вопросомъ о союзѣ пчеловодовъ. 5. Роевнѣ. 6. Болѣзни и враги пчелы. 7. Критическій разборъ разныхъ системъ ульевъ.

Чествованіе А. Б. Нейдгарта. 16-го апрѣля въ 1 ч. дня, въ залѣ дворянскаго собранія собрались многіе живущіе въ Нижнемъ дворяне для прощанія съ уѣзжающимъ губернскимъ предводителемъ А. Б. Нейдгартомъ.

Списки избирателей. Предварительные списки лицъ, имѣющихъ право участвовать въ земскихъ избирательныхъ собраніяхъ и сѣздахъ, опубликованы въ „Ниж. Губ. Вѣд.“ по слѣдующимъ уѣздамъ: сергачск. у.—№ 3 за текущ. годъ, княг. № 4, нижегород.—№ 7, горбатовск.—№ 8, васильск.—№ 9, ардатов., макаръевск. и семенов.—№ 10, арзамаск.—№ 11, балахнин.—№ 12.

Земскіе избирательные списки. Г. губернаторъ, на основаніи ст. 36 пол. о зем. учр., препроводилъ на обсужденіе губернскаго по

земскимъ и городскимъ дѣламъ присутствія свои замѣчанія на списки: а) лицъ, имѣющихъ право участія въ 1-мъ земскомъ избирательномъ собраніи нижегородскаго уѣзда, б) лицъ, обществъ, учреждений, товариществъ, имѣющихъ право участія во 2-мъ земскомъ избирательномъ собраніи того же уѣзда и в) на списокъ избирателей той же категоріи по княгининскому уѣзду. Разсмотрѣвъ эти списки, г. губернаторъ нашель: 1) что въ числѣ избирателей перваго списка числятся наслѣдники А. Н. Бологовскаго-Василій, Александръ и Николай Александровичи, которымъ принадлежитъ всего лишь 728 дес. земли, т. е. около 243 дес. каждому; это количество земли, причитающееся на долю одного, не отвѣчаетъ приложенному къ ст. 16 пол. о зем. учр. росписанію, по которому число десятинъ земли, дающее право участвовать въ первомъ избирательномъ собраніи, определено для нижегородскаго уѣзда въ 250 дес., почему названные наслѣдники подлежатъ внесенію въ третій списокъ лицъ, имѣющихъ право участвовать въ 1-мъ земскомъ избирательномъ сѣздѣ; 2) въ число избирателей втораго списка включено нижегородское удѣльное вѣдомство, которому принадлежитъ недвижимое имущество въ Нижнемъ-Новгородѣ, оцѣненное въ 15,000 руб., а по княгининскому уѣзду внесено въ списокъ той же категоріи вѣдомство министерства финансовъ которое имѣетъ казенный винный складъ, оцѣненный въ 201,452 р. Такъ какъ изъ числа юридическихъ лицъ пользуются правомъ участія въ выборахъ гласныхъ на земскихъ избирательныхъ собраніяхъ лишь опредѣлительно перечисленные въ ст. 16 пол. о зем. учр. общества, учрежденія, товарищества и компаніи, къ числу которыхъ ни вѣдомство удѣловъ, ни вѣдомство министерства финансовъ не принадлежатъ, то внесеніе ихъ въ списокъ избирателей является несогласнымъ съ закономъ. По этимъ основаніямъ г. губернаторъ полагалъ необходимымъ сдѣлать соответствующія исправленія въ указанныхъ спискахъ. Губернское присутствіе, обсудивъ въ послѣднемъ своемъ засѣданіи изложенное и соглашаясь съ приведенными замѣчаніями г. губернатора, опредѣлило: исключить изъ указанныхъ списковъ названнаго вѣдомства, какъ внесеннаго неправильно нижегородской и княгининской уѣздными земскими управами, а избирателей насл. Бологовскихъ отнести къ группѣ избирателей 1-го земскаго избират. сѣзда.

По ходатайству арзамаскаго уѣзднаго земства о принятіи на счетъ казны расходовъ по разѣздамъ чиновъ полиціи или о сокращеніи комплекта лошадей, г. министръ внутреннихъ дѣлъ уведомилъ губернскаго начальство, что вопросъ объ освобожденіи населенія отъ указанной повинности неоднократно обсуждался правительственными установленіями и былъ разрѣшенъ комитетомъ министровъ положеніемъ отъ 5 марта 1902 года по извѣстнымъ соображеніямъ въ отрицательномъ смыслѣ. Независимо отъ сего, поставка лошадей для разѣздовъ чиновъ полиціи является повинностью общею для всей Имперіи, а потому освобожденіе отъ названной повинности населенія арзамаскаго уѣзда было бы несправедливо по отношенію къ другимъ мѣстностямъ Имперіи. Что же касается вопроса о сокращеніи комплекта лошадей, то если земство изъ отчетовъ объ отправленіи подводной повинности за истекшій годъ усмотритъ, что комплектъ лошадей на земскихъ станціяхъ превышаетъ дѣйствительную въ нихъ потребность, оно можетъ въ смѣтѣ текущаго года сократить этотъ комплектъ.

Совѣщаніе по крестьянскому вопросу. Въ непродолжительномъ времени въ Нижнемъ-Новгородѣ откроется губернскаго совѣщаніе по пересмотру узаконеній о крестьянахъ. Въ составъ совѣщанія входятъ представители отъ дворянства и отъ земствъ по выбору губернатора, нѣсколько лицъ, приглашенныхъ губернаторомъ въ качествѣ свѣдущихъ по крестьянскому вопросу, и нѣсколькихъ членовъ по должности. Въ нужныхъ случаяхъ въ совѣщаніе будутъ приглашаться и крестьяне. Труды редакціонной комиссіи въ Петербургѣ уже отпечатаны и рассылаются членамъ совѣщанія.

Принципальный вопросъ. Макаръевскій уѣздный сѣздъ внесъ на разрѣшеніе губернскаго присутствія вопросъ: могутъ ли женщины крестьянки занимать выборныя должности по сельскому управленію.

Къ земскимъ собраніямъ. Балахнинская уѣздная земская управа, по словамъ газетъ, разсылаетъ объявленія о своевременной подачѣ отдѣльными лицами и учреждениями прошеній, подлежащихъ разсмотрѣнію уѣзднаго земскаго собранія. На основаніи постановленія послѣдняго очереднаго земскаго собранія, управа считаетъ себя обязанной докладывать ближайшему очередному собранію лишь тѣ ходатайства, которыя поступили въ управу до 1 сентября; поступившія же послѣ этого срока будутъ оставлены до слѣдующаго собранія.—Населенію вообще не лишне помнить о томъ, что всѣ ходатайства должны быть подаваемы земскимъ собраніямъ заблаговременно, чтобы управы имѣли возможность собрать для докладовъ всѣ необходимыя справки.

Ледоходъ и мостъ. Членъ губернской управы Н. В. Шверинъ и инженеръ губернскаго земства П. В. Поповъ выѣзжали въ Арзамасъ слѣдить за дѣйствіемъ ледохода Теши на Выѣздновскій мостъ. Ледоходъ прошелъ благополучно; вскрыть только одинъ ледорѣзъ моста.

Заказъ на кули. Въ губ. управу поступилъ заказъ на рогожные кули для упаковки бутылокъ изъ Армавира кубанской области. Заказъ на 600 слишкомъ рублей.

Замки. Кирсановская тамбовской губ. уѣзд. управа сдѣлала заказъ на замки (300 штукъ) и на 50 косныхъ бабокъ и молотки. Губ. управа только что выполнила болѣе ранній заказъ той же управѣ также на нѣсколько сотъ замковъ.

Заказы для кустарей с. Лыскова на почтово-телеграфные предметы поступили отъ начальниковъ гродненскаго почтово-телеграфнаго округа (железные шкафы для хранения цѣнностей) и виленскаго округа (почтовый ящикъ).

Похвальный листъ за бороны. Въ губ. зем. управу присланъ похвальный листъ, которымъ на выставкѣ Сѣвернаго Края въ Ярославлѣ осенью прошлаго года была награждена павловская учебная мастерская ниж. губ. земства за изготовленныя ею „прочныя дешевыя бороны“.

Павловскіе плуги изъ земской мастерской, заново собранные въ Нижнемѣ при складѣ по образцу воткинскихъ плуговъ, продаются по 6 р. 50 коп. съ ножомъ и колесомъ. Въ запасѣ ололо 200 штукъ. По цѣнѣ это самыя дешевыя изъ плуговъ, имѣющихся въ складѣ.

Расширеніе операций. Агрономъ по макаръевскому уѣзду П. Куровъ проситъ губ. управу включить въ число операций лысковскаго с.-хоз. склада продажу разныхъ присадковъ изъ мурашкинскаго питомника на обычныхъ условіяхъ, т. е. въ кредитъ, т. к. подобное желаніе высказывается крестьянами многихъ селъ и деревень, занимающихся садоводствомъ въ значительныхъ размѣрахъ. Въ виду малаго еще объема рассадника, предполагено отъ продажи въ кредитъ пока воздержаться, а вопросъ объ этомъ внести въ очередное губ. собраніе.

С.-хозяйств. обзоръ На-дняхъ вышли въ свѣтъ изданія статистическаго отдѣленія губерн. управы: Сельско-хозяйственный обзоръ нижегородской губ. за 1902 годъ—выпускъ 3-й и за 1903 годъ—выпускъ 1-й. „Обзоръ“ разсылался въ предыдущіе годы всѣмъ сельско-хозяйственнымъ корреспондентамъ статистическ. отдѣленія.

Имѣя въ виду, что въ настоящее время многіе изъ корреспондентовъ получаютъ бесплатно „Земскую Газету“, статистическое отдѣленіе рѣшило высылать обзоръ лишь тѣмъ корреспондентамъ, которые сдѣлали о томъ особое заявленіе, а также не получающимъ газеты.

Безъ инструктора. Въ прошломъ губ. земскомъ собраніи состоялось постановленіе объ устройствѣ въ губерніи ряда показательныхъ для крестьянъ садовъ, при чемъ предполагалось участіе инструктора министерства земледѣлія по садоводству и огородничеству. Въ настоящее время оказалось, что инструкторъ г. Кошелевъ командируется на Дальній Востокъ на 7 мѣсяцевъ для устройства огородовъ при войсковыхъ частяхъ.

Продажа плуговъ крестьянамъ изъ земскихъ складовъ началась на прошлой недѣлѣ и идетъ довольно бойко. Покупаются преимущественно одноконные, но идутъ и двуконные.

Поставка тульскаго земскаго склада. Уполномоченный министерства внутреннихъ дѣлъ по закупкѣ хлѣба для нижегородской губерніи Г. В. Глинка выразилъ благодарность председателю тульской губ. зем. управы за вполне доброкачественное зерно, закупленное чрезъ тульскій земскій складъ въ количествѣ 109.446 пудовъ сѣмяннаго овса для неурожайныхъ полей нижегородской губерніи.— Для нижегородской губернской земской управы, для продажи по заготовительнымъ цѣнамъ, овса было закуплено чрезъ тульскій складъ около 12 тыс. пудовъ, также закупались овесъ, клеверъ и вика для агрономическаго отдѣленія. Качество поставленныхъ продуктовъ удовлетворяетъ всѣмъ требованіямъ. Что касается цѣны, то шведскій овесъ, который агрономическое отдѣленіе продавало по 1 р. 12 коп., по качеству вполне соответствовало образцамъ, продаваемымъ изъ московскихъ магазиновъ, по 2 р.—2 р. 50 коп.

Улучшеніе луга. Въ агрономическое отдѣленіе губ. зем. управы поступило отъ крест. д. Шенърихи васил. у. В. Симонова заявленіе, въ которомъ онъ спрашиваетъ, нельзя ли будетъ командиро-

вать въ ихъ деревню земскаго агронома для указанія, какимъ образомъ превратить имъ 28 десятинъ никуда не годныхъ теперь надѣльныхъ луговъ въ пашню. Общественный приговоръ объ этомъ составленъ, но безъ совѣта свѣдующаго лица они затрудняются, чѣмъ на первое время засѣять предполагаемую пашню въ нынѣшнюю же весну. Агрономическое отдѣленіе спрашиваетъ по этому поводу васильск. агронома г. Мальцева, не найдетъ-ли онъ возможнымъ посѣтить д. Шенъриху до 1 мая, а просителя увѣдомляетъ, что хотя мѣстному агроному и сдѣлать запросъ; но отдѣленіе полагаетъ, что заявленіе нѣсколько уже опоздало, въ виду того, что агрономъ г. Мальцевъ, завѣдуя 2-мя уѣздами, едва ли имѣетъ возможность посѣтить деревню Шенъриху своевременно.

Убытки отъ безграмотности. Въ земскій с.-хоз. складъ нерѣдко пріѣзжаютъ за покупкою орудій неграмотные. Подпись за неграмотнаго на долговомъ обязательствѣ должна быть засвидѣтельствована въ волостномъ правленіи или у нотариуса въ городѣ. За засвидѣтельствованіе подписи приходится платить нотариусу. Между тѣмъ, при распросахъ иногда оказывается, что безграмотный пріѣхаль покупать для грамотнаго сосѣда и т. п.

Отъ с.-хоз. музея. Музей покорнѣйше проситъ всѣхъ лицъ имѣющихъ какія-либо свѣдѣнія по флорѣ или фаунѣ губерніи, какъ пріобрѣтенныя при личныхъ изслѣдованіяхъ, такъ и на основаніи литературныхъ изысканій, не отказать въ сообщеніи ихъ завѣдующему музею. Очень желательны подробныя точныя указанія на тѣ книги, журналы, статьи, брошюры и газеты, въ которыхъ находятся означенныя свѣдѣнія. Всѣ данныя эти послужатъ для составленія полнаго перечня литературныхъ источниковъ, посвященныхъ естественно-историческому изученію нижегородскаго края.

Брошюра о с. хоз. обществахъ. Саратовская губ. зем. управа прислала нижегородской экземпляръ брошюры Н. Т. Юрина: „Крестьянскія сельско-хозяйственныя общества“, предлагая управѣ содѣйствовать распространенію этой брошюры; при оптовыхъ покупкахъ дѣлается уступка въ 30% съ назначенной для розничной продажи цѣны.

Ловля простаковъ. По Нижнему-Новгороду распространяется слѣдующее объявленіе: „Временно прибывшій въ Ниж.-Новгородъ арзамасскій мѣщанинъ Григорій Андреевичъ Червяковъ, имѣетъ разрѣшеніе на врачебную практику отъ врачебнаго отдѣленія пермскаго губернскаго правленія отъ 29 апрѣля 1889 года за № 1346 и изъ города Нижняго-Новгорода отъ врачебнаго отдѣленія губернскаго правленія отъ 25 іюля 1903 г. за № 2209, выданное на основаніе 99 ст. врачебн. уст. т. XIII 1892 года симъ извѣщаетъ, что его изобрѣтеніе цѣлебное средство—капли помогаютъ страждущимъ главною болѣзью, избавляютъ отъ близорукости, трахомы и слезотеченія, уничтожаютъ въ глазахъ туманъ и мушки и помогаютъ даже въ старческомъ возрастѣ, при чемъ вѣки открываются легче и лучше; капли эти помогаютъ и самой слѣпотѣ. Съ момента пусканія капель безъ всякой боли глаза дѣлаются чище и дальновиднѣе“. Мнимое „разрѣшеніе на врачебную практику“ можетъ гласить только о томъ, что выдуманное Червяковымъ средство не содержитъ вредныхъ для здоровья веществъ. А затѣмъ все остальное—вредный вздоръ для обмана и привлеченія простаковъ. Капли, дѣйствительно, „помогаютъ слѣпотѣ“, если больной, можетъ быть серьезною главною болѣзью станетъ лечиться этими каплями, потому что, оставивъ болѣзнь безъ помощи опытнаго врача и положившись на обѣщанія Червякова, можно ослѣпить. Пишемъ о Червяковѣ къ свѣдѣнію сельскихъ читателей, если онъ перенесетъ свою практику въ деревни и села.

О колодцахъ. Пять товариществъ изъ 2-го и 3-го обществъ с. Вазьянъ арзамас. у. ходатайствуютъ о выдачѣ имъ безпроц. ссуды въ 280 руб. на вырытіе колодцевъ. Питьевая вода берется въ настоящее время за плату изъ полевого болота. Губ. управа запрашиваетъ уѣздную управу о кредитоспособности означ. товариществъ.

— Крестьяне с. Убѣжищъ обратились въ губ. управу съ просьбою о командированіи гидротехника для изысканія питьевой воды, т. к. вода берется ими изъ болота, находящагося въ 2-хъ верстахъ отъ села, въ селѣ же колодезь нѣтъ. Кромѣ гидротехника, управою будетъ командированъ и санитарный врачъ.

Новый участокъ. Въ настоящее время между губернской и семеновскою уѣздною управою идутъ переговоры относительно организациі новаго врачебнаго участка въ семен. у. (за Керженцемъ), согласно постановленія XXXIX очереднаго губ. зем. собранія.

Эпидеміи. Въ с.с. Абоимовѣ и Салганахъ и дер. Пошатовѣ

серж. у. въ концѣ марта появилась *оспа*, въ гор. Семеновѣ и дер. М. Сескинѣ ниж. у.—*скарлатина*; въ с. Елховкѣ ниж. у.—*брюшной тифъ*.

Утверждение устава. Въ списокѣ утвержденныхъ министерствомъ внутреннихъ дѣлъ уставовъ по VII отдѣленію хозяйственнаго департамента за мартъ 1904 года въ № 88 Правит. Вѣстника, между прочимъ, значится и уставъ Общества взаимопомощи труженниковъ печатнаго дѣла въ г. Нижнемъ-Новгородѣ и Нижегородской губ.

Телефонная сѣть. С.-Петербургская губ. земская управа, предлагая организовать земскую телефонную сѣть, запросила объ условіяхъ устройства ея земскія управы. Въ нижегородской губерніи такой сѣти пока не существуетъ. Вопросъ о ней былъ поднятъ въ 1903 г. въ балахнинскомъ уѣздномъ земствѣ.

Переводъ станціи. Экстренное нижегородское земское собраніе признало необходимымъ скорѣйшій переводъ почтово-телеграфной богоявленской станціи въ с. Дальнее-Константиново и одновременно ассигновало 719 р. 39 к. на переустройство телеграфной линіи, а также приняло на счетъ земства взносъ въ казну по 300 р. въ годъ на срокъ не свыше трехъ первыхъ лѣтъ въ возмѣщеніе расходовъ по перевозкѣ почтъ отъ жел. станціи въ Д.-Константиновское отдѣленіе при условіи ежедневнаго обмѣна почтъ. Уѣздная управа проситъ губернскую представить настоящее постановленіе собранія г. губернатору и ходатайствовать предъ нимъ объ оказаніи содѣйствія къ устройству Д.-Константиновскаго отдѣленія лѣтомъ же настоящаго года, что представляется особенно важнымъ въ виду того, что осенью текущаго года будутъ сдаваться съ торговъ на трехлѣтіе земскія станціи, и сдача нѣкоторыхъ изъ нихъ находится въ зависимости отъ указаннаго перевода, т. е. благодаря послѣднему нѣкоторыя станціи можно будетъ сдать дешевле или имѣть на нихъ меньшее число лошадей. Губ. управа уведомила уѣздную, что на основаніи недавно опубликованнаго закона 2 февраля с. г. ходатайство уѣзднаго собранія подлежитъ непосредственному представленію уѣздною управою г. губернатору.

Тѣлесное наказаніе. Въ княгининскомъ уѣздѣ въ 1903 году изъ 18 волостныхъ судовъ постановили приговоры о тѣлесномъ наказаніи только два волостныхъ суда: кочуновскій—1 приговоръ и ивановскій—2 приговора; ни одного приговора въ исполненіе приведено не было. Въ семеновскомъ уѣздѣ изъ 14 волостныхъ судовъ постановили приговоры о тѣлесномъ наказаніи также только два волостныхъ суда: дроздовскій—1 приговоръ и бѣлкино-межуковскій—2 приговора, ни одного приговора о розгахъ въ этомъ уѣздѣ исполнено не было. Въ горбатовскомъ уѣздѣ изъ 25 волостныхъ судовъ постановили приговоры о тѣлесномъ наказаніи 5 волостныхъ судовъ: избылецкій—1 приговоръ, высококовскій—1, абабковскій—1, ворсменскій—2 и теряевскій—3, итого 8 приговоровъ; изъ нихъ по теряевской волости 1 приговоръ приведенъ въ исполненіе.

Податныя льготы. Въ казенную палату поступаетъ чрезъ земскихъ начальниковъ и податныхъ инспекторовъ масса ходатайствъ объ отсрочкѣ крестьянскимъ обществамъ платежа недоимки поземельныхъ сборовъ за истекшій 1903 годъ. Льгота испрашивается въ виду бывшаго въ 1903 году недорода хлѣба. До настоящаго времени, какъ слышалъ „Ниж. Л.“ много ходатайствъ уже получили удовлетвореніе.

Навигация на Волгѣ и Октъ подъ Нижнимъ открылась 14—16 апрѣля. Разливъ въ нынѣшнемъ году не особенно великъ.

Освященіе думы. 18 апрѣля, въ Нижнемъ торжественно освящено новое зданіе городской думы и управы.

Поправки. Въ № 14, стр. 344, въ статьѣ „Семеновское кредитное товарищество“ вкрался существенный пропускъ: въ 20 и 21 строкахъ напечатано: „т. к. банкъ въ основной капиталъ ссуду даетъ только на 9 мѣсяцевъ“. Слѣдуетъ читать: „т. к. банкъ въ основной капиталъ ссуду даетъ *долгосрочно, а не въ основной капиталъ простой заемъ* только на 9 мѣсяцевъ“.

— Въ № 16, стр. 399, въ замѣткѣ „Къ общеземской организации“ строка 10 снизу напечатано 1500 рублей, должно быть 15000 рублей; въ той же замѣткѣ на стр. 400, стр. 3 сверху напечатано 15 тыс. рублей, должно быть: 1500 рублей.

Лѣтнее расписание поѣздовъ. Введено лѣтнее расписание хода поѣздовъ. По московско-нижегородской желѣзной дорогѣ порядокъ прихода и отхода поѣздовъ установленъ слѣдующій: будутъ *отправляться* изъ Нижняго-Новгорода: смѣшанный № 181 до Вязниковъ въ 12 ч. 50 м. дня, почтово-пассажирскій № 3—4 час. пополудни, дачный всѣхъ трехъ классовъ № 57 до Гороховца—въ 4 ч. 45 минутъ пополудни, скорый № 1—въ 10 ч. 28 м. вечера и товаро-пассажирскій № 5—въ 11 ч. 40 м. вечера; будутъ *приходить* въ Нижний: скорый № 2—въ 8 час. утра, почтово-пассажирскій № 4—въ 6 ч. 30 м. утра, товаро-пассажирскій № 6—въ 5 ч. 38 м. вечера, смѣшанный № 96 изъ Вязниковъ—въ 9 ч. 45 м. веч. и дачный

№ 56 изъ Гороховца—въ 7 ч. 30 м. утра. Сегодня утромъ прибываетъ въ Нижний первый скорый поѣздъ № 2. Скорые поѣзда, въ составѣ I и II класса, будутъ рейсировать ежедневно. Периоды обращенія дачныхъ поѣздовъ, между Нижнимъ и Гороховцемъ,—съ 1 мая по 31 августа и смѣшанныхъ, между Нижнимъ и Вязниками,—съ 18 апрѣля по 14 октября включительно.

По Ромодановской желѣзной дорогѣ: почтово-пассажирскій поѣздъ № 3 будетъ отходить изъ Нижняго въ 11 ч. 25 м. дня и прибывать въ Нижний-Новгородъ почтово-пассажирскій № 4—въ 2 ч. 40 м. пополудни.

Часы обозначены по петербургскому времени, которое позади мѣстнаго на 58 минутъ.

СТРАХОВОЕ ДѢЛО.

О мѣрахъ борьбы съ пожарами.

Бесѣды съ крестьянами.

(См. №№ 9, 11, 13 и 15).

Какъ осуществить на дѣлѣ противопожарную мѣру и откуда можно получить для этого помощь?

Въ одной изъ предыдущихъ бесѣдъ я говорилъ, что больше половины пожаровъ происходитъ отъ неосторожнаго обращенія съ огнемъ. Уничтожить эту главную причину пожаровъ—въ вашихъ рукахъ; здѣсь не требуется какихъ либо расходовъ; нужно только получше слѣдить за собой и своими домашними и помнить, что небрежное обращеніе съ огнемъ уничтожаетъ ежегодно болѣе чѣмъ на миллионъ рублей вашего имущества. Напомню и сельскимъ старостамъ, которые часто объ этомъ забываютъ или даже не знаютъ, что они не только могутъ, но обязаны по закону слѣдить за тѣмъ, чтобы жителями въ деревняхъ соблюдались всевозможныя мѣры къ тому, чтобы предупредить возможность пожаровъ; объ этомъ старосты должны почаще напоминать на сельскихъ сходахъ, которымъ они могутъ заявлять и о тѣхъ, кто не подчиняется его требованіямъ; пусть мѣръ разсудитъ, что дѣлать съ такими ослушниками, хотя старосты и сами могутъ привлекать ихъ къ отвѣтственности.

Въ чемъ должно заключаться осторожное обращеніе съ огнемъ—это всякій знаетъ. Укажу лишь только на случаи, которые чаще другихъ причиняютъ пожары, а между тѣмъ ихъ легко избѣгнуть.

Вотъ, на примѣръ, во многихъ деревняхъ на улицахъ прибиты дощечки, гдѣ сказано, что курить табакъ на улицахъ „строго воспрещается“. А соблюдается ли это правило? Нѣтъ, не соблюдается. Между тѣмъ, тамъ гдѣ кругомъ солома, да дерево, совершенно достаточно брошенной на улицѣ папироски съ огнемъ или той вытрянутой золы изъ трубки, чтобы могъ возникнуть пожаръ.

Запретите нашимъ хозяйкамъ ставить самовары въ сѣняхъ и на дворахъ; пусть ставятъ ихъ въ избѣ у печки.

Не выходите съ керосиновыми лампами задавать кормъ скотинѣ, такъ какъ достаточно близко поднести лампу къ солому или сѣну, чтобы онѣ вспыхнули; берите для этого фонарь, въ который и ставьте лампу, а еще лучше свѣчу.

Белите бабамъ, чтобы поаккуратнѣе тушили угли; а когда выгребаютъ золу изъ печи, то прежде, чѣмъ выбросить ее на волю, изъ предосторожности лучше заливали ее водою, такъ какъ часто бываетъ, что въ золѣ замѣшается не потухшій еще уголекъ; его не видать, а на воздухѣ онъ можетъ легко разгорѣться.

Хорошенько присматривайте за топкой желѣзныхъ печей и обязательно подкладывайте подъ нихъ желѣзные листы. Наблюдайте и за вашими дымовыми трубами; если растрескались—смажьте.

Съ наступленіемъ теплаго времени необходимо убрать куда либо подальше отъ строеній всякаго рода горючій матеріалъ: бревна, дрова, щенки, хворостъ и проч.; при пожарахъ все это даетъ лишнюю пищу огню и помогаетъ ему переходить на другія строенія. Кромѣ того у каждаго дома должна быть кадка съ водою, чтобы на случай пожара она всегда была подъ рукой.

Какъ видите, все это такія мѣры, исполненіе которыхъ зависитъ только отъ вашей доброй воли, не требуя денежныхъ расходовъ. Что касается до остальныхъ мѣръ, то онѣ требуютъ расходовъ, но тутъ приходитъ на помощь земство.—Помощь его заключается въ слѣдующемъ:

Для постройки негорюемыхъ домовъ изъ обожженнаго кирпича или изъ самана, земство выдаетъ безпроцентныя ссуды отъ 100 до 175 руб., съ разсрочкой платежа ихъ на 8 лѣтъ; бѣднѣйшимъ же крестьянамъ выдаетъ и безвозвратное пособіе. Затѣмъ, для доставленія возможности имѣть дешевый кирпичъ, земство устроило въ нижегородскомъ и горбатовскомъ уѣздахъ (гдѣ кирпичъ особенно дорогъ) свои заводы, откуда обожженный кирпичъ продается по 8—9 руб. за 1000 съ разсрочкой платежа на 3 года; здѣсь продается и саманъ по 5 р. за 1000, тоже съ разсрочкой.

Съ цѣлью способствовать устройству большаго числа кирпич-

ныхъ заводовъ самими крестьянами, земство и на это выдаетъ ссуды на тѣхъ же условіяхъ, до 150 р. Саманный же кирпичъ выдѣлывается преимущественно на мѣстахъ, такъ какъ для выдѣлки его не требуется какихъ либо особыхъ построекъ. Для этого земство посылаетъ отъ себя желающимъ мастеровъ и рабочихъ бесплатно съ условіемъ лишь ихъ кормить, и доставлять необходимый для самана матеріалъ: глину, солому, воду, а иногда и песокъ, а также лошадь, чтобы проминать глину.

Для выкладки стѣнъ изъ самана можетъ быть присланъ земствомъ бесплатный мастеръ, который укажетъ, какъ ихъ надо выкладывать.

Прошенія о выдачѣ ссудъ и пособій подаются въ уѣздныя управы; въ нихъ нужно указать, на какую именно постройку нужна ссуда, въ какомъ размѣрѣ, а также какого размѣра будетъ предполагаемая постройка. При прошеніи нужно приложить удостовѣреніе отъ земскаго начальника о благонадежности просителя къ уплатѣ ссуды и удостовѣреніе волостного правленія о томъ, что ссуда испрашивается дѣйствительно на кирпичную постройку и что къ постройкѣ по строительнымъ правиламъ препятствій не имѣется. Если же такія препятствія есть, то объ этомъ нужно упомянуть въ прошеніи, указавъ какія именно.

Чтобы облегчить вамъ устройство желѣзныхъ крышъ, земство имѣетъ свои склады кровельнаго желѣза: въ г.г.: Нижнемъ, Арзамасѣ, Балахнѣ, Сергачѣ, Семеновѣ, Ардатовѣ, Починкахъ и селахъ: Павловѣ, Лысковѣ, Воскресенскомъ, Д. Константиновѣ, Б. Мурашкинѣ и Уваровѣ. Изъ этихъ складовъ желѣзо отпускается по заводской цѣнѣ съ небольшой надбавкой лишь за перевозку его и расходы по содержанію складовъ, при чемъ плата можетъ быть разсрочена на 3 года, но для этого надо представить въ складъ удостовѣреніе земскаго начальника или уѣздной управы въ томъ, что желѣзо дѣйствительно нужно для крыши и что проситель благонадеженъ къ уплатѣ разсроченныхъ денегъ.

Однако желѣзныя крыши все же дороги, а для дворовъ и неудобны, такъ какъ зимой подъ ними холодно, а лѣтомъ—жарко. А потому земство предлагаетъ другого рода несгораемыя крыши, такъ называемыя глиносоломенныя, по способу новгородскаго крестьянина Адашова; крыши эти дешевы, прочны, во всѣхъ отношеніяхъ удобны и могутъ быть устраиваемы самими крестьянами, такъ какъ устройство ихъ не хитро. Но пока населеніе съ ними мало знакомо, земство посылаетъ отъ себя для ихъ устройства бесплатныхъ мастеровъ и рабочихъ, съ условіемъ лишь ихъ продовольствовать и давать необходимый для нихъ матеріалъ: глину, солому и воду. Тѣмъ же домохозяйствамъ, которые сами сдѣлаютъ себѣ такую крышу, земство въ поощреніе даетъ за каждую квадратную сажень по 30 к.

Заявленія о присылкѣ мастеровъ для выдѣлки самана и для устройства глиносоломенныхъ крышъ подается или мѣстному страховому агенту или страховому инспектору.

Чтобы помочь вамъ размѣстить свои постройки попросторнѣе, земство тоже выдаетъ денежные пособія, а именно: если кто либо изъ домохозяевъ, отказавшись отъ правъ на свое селидебное мѣсто, пожелаетъ послѣ пожара переселиться на другое, болѣе просторное, но въ чертѣ селенія, то получаетъ пособія 75 рублей, а если переселится за черту селенія для образованія новаго поселка, то получаетъ 100 р. и сверхъ того особо за холодныя постройки. Если же кто покинетъ свои усадьбы до пожара, то при переселеніи въ чертѣ селенія получаетъ полное страховое обезпеченіе по дополнительному страхованію и во всякомъ случаѣ не менѣе 75 руб., если это обезпеченіе ниже этой суммы; если же переселится до пожара за черту селенія, то пособіе выдается въ размѣрѣ дѣйствительной стоимости переносимыхъ построекъ, показанныхъ въ страховой описи.

При этомъ должно замѣтить, что оставляя свою усадьбу, владѣлецъ ея теряетъ лишь право возводить на ней какія либо постройки, но не лишается права пользоваться своимъ огородомъ или садомъ.

О желаніи оставить свое усадебное мѣсто нужно заявлять волостному правленію, которое уже знаетъ, какія бумаги для этого нужно составить.

Устройство водоемовъ и подъѣздовъ къ нимъ тоже требуетъ не малыхъ расходовъ, а потому земство и тутъ помогаетъ не только деньгами, но посылаетъ знающихъ людей для опредѣленія, гдѣ и какъ лучше устроить ихъ, такъ какъ часто бываетъ, что благодаря неумѣлому выбору мѣста или неумѣлому устройству, деньги затрачиваются безъ пользы. Денежныя пособія на водохранилища выдаются сельскимъ обществамъ или въ ссуду безъ процентовъ, или же безвозвратно, съ тѣмъ однако, чтобы эти безвозвратныя пособія не превышали половины стоимости работъ. Для полученія пособія нуженъ приговоръ общества, въ которомъ нужно указать, на что именно испрашивается пособіе и въ какомъ размѣрѣ. Безвоз-

вратныя же пособія выдаются не иначе, какъ при согласіи на то уѣздныхъ земскихъ собраній, куда и нужно обращаться съ прошеніями.

Для снабженія селеній пожарными трубами земствомъ устроены склады ихъ: въ Нижнемъ, Ардатовѣ, Лукояновѣ, Сергачѣ и с. Лысковѣ. Трубы изъ земскихъ складовъ отпускаются по приговорамъ общества, съ разсрочкою платежа на 10 лѣтъ, причѣмъ тѣмъ селеніямъ, которыя по правиламъ обязаны ихъ имѣть, но по неостоятельности своей ихъ не имѣютъ, или же хотя и имѣютъ, но такія, которыя пришли въ негодность—такимъ селеніямъ трубы отпускаются за половинную цѣну и тоже съ разсрочкою на 10 лѣтъ.

Для починки трубы имѣются особые монтеры, на обязанности которыхъ лежитъ бесплатно производить всякаго рода работы по ремонту трубъ, объѣзжая для этого селенія.

Къ сожалѣнію, надо сказать, что сельскіе пожарные обозы по большей части содержатся неисправно: машины не смазываются, рукава дырявы, колесные ходы еле держатся, бочки съ дырами, шесты у багровъ гнилые, поломанные, не имѣется иногда даже сараевъ и весь обозъ подвергается порчѣ отъ дождей; при сараихъ нѣтъ ни караульщика, ни лошадей, а если и есть лошади, то за частую совершенно неспособны къ работѣ. Все это дѣлаетъ пожарный обозъ мало полезнымъ, такъ какъ въ случаѣ пожара онъ не можетъ даже двинуться съ мѣста, приходится все тащить на рукахъ, а начать работать—смотришь—то негодно, другое сломалось, машина воды не даетъ, такъ какъ плохо смазана, да и рукава дырявые. Еще болѣе приходится удивляться тому, зачѣмъ въ пожарные сараи ставятъ негодныхъ лошадей? Цѣль конечно та, чтобы ввести въ заблужденіе тѣхъ, кто наблюдаетъ за исправнымъ содержаніемъ обозовъ; не каждому изъ нихъ придетъ въ голову вывести и осмотрѣть лошадей; но вѣдь этимъ обманываютъ не столько начальство, сколько себя самихъ, такъ какъ даромъ платятъ за содержаніе лошадей, отъ которыхъ нѣтъ никакой пользы. Бываетъ и такъ, что содержатели пожарныхъ лошадей употребляютъ ихъ на полевые работы. Какая же польза въ наемныхъ лошадяхъ, когда ихъ можетъ не быть на мѣстѣ пожара, для чего ихъ только и нанимаютъ?

Всѣ перечисленные недостатки пожарныхъ обозовъ въ большинствѣ случаевъ устраняются, когда эти обозы переходятъ въ вѣдѣніе пожарныхъ дружинъ. Состоятъ изъ людей, преданныхъ пожарному дѣлу, которымъ приходится работать съ тѣмъ самымъ пожарнымъ обозомъ, который находится на ихъ попеченіи, само собою разумѣется, что они заботятся, чтобы не осрамиться съ нимъ на пожарѣ, и что бы все было у нихъ въ порядкѣ; является соревнованіе между дружинами, какая скорѣе прибудетъ на пожаръ, какая лучше работаетъ.

Признавая поэтому пользу такихъ дружинъ, земство стремится увеличить число ихъ и для этого оказываетъ имъ иногда весьма крупныя пособія, какъ деньгами, такъ и трубами, и кромѣ того награждаетъ ихъ особо за выѣздъ на пожаръ въ тѣхъ случаяхъ, когда ихъ помощь оказываетъ существенную пользу.

Пожарныя дружины учреждаются по особому уставу, образцы котораго имѣются въ волостныхъ правленіяхъ и у земскихъ агентовъ; отъ нихъ можно получить подробныя указанія, какимъ порядкомъ учреждаются дружины и утверждается уставъ ихъ начальникомъ губерніи.

Въ дѣлѣ содержанія караула и посадки деревьевъ земство пока не оказываетъ пособія; но предстоящему въ этомъ году страховому съѣзду уже поручено собраніемъ выработать способы поощренія посадки деревьевъ, такъ что вѣроятно съ будущаго года и тутъ будетъ оказываться земствомъ матеріальная поддержка.

Последняя противопожарная мѣра, о которой я упоминалъ—это ясли-пріюты. Что представляютъ изъ себя эти пріюты и какъ они устраиваются—вы найдете въ №№ 13 и 14 нашей газеты. Главное—чтобы нашелся человекъ, подобно г. Головинскому, который бы, не побоявшись труда, взялся за это дѣло. Помѣщаются ясли обыкновенно въ школьныхъ зданіяхъ, которыя лѣтомъ пустуютъ, а относительно снабженія ихъ всѣмъ необходимымъ позаботится уже земство, отпуская деньги на съѣстные припасы, на наемъ нянекъ, присылаетъ даже игрушки.

Польза яслей велика не только въ пожарномъ отношеніи, предупреждая шалости дѣтей; иногда они могутъ спасти дѣтей и отъ смерти. Я знаю, напр., такой случай: ребенокъ, только что научившійся ползать, былъ оставленъ на попеченіе старухи-бабушки; она вышла съ нимъ на улицу и пустила его ползать по землѣ, а сама задремала и не видала, какъ ребенокъ, ползая, свалился въ яму, въ которой послѣ дождя было съ полгаришина воды и за хлебнулся въ ней. Кто то проходившій мимо увидалъ это, прибѣжали къ намъ въ усадьбу, гдѣ, случайно былъ докторъ, всѣ мы

тотчасъ же побѣжали туда, но оказалось, что помощь запоздала, ребенокъ былъ мертвъ.

Вотъ все, что я хотѣлъ сказать вамъ. Не знаю, удалось ли мнѣ, но мнѣ хотѣлось этой бесѣдой выяснитъ вамъ, что рукъ опускать не слѣдуетъ, что вѣчно грозящей намъ бѣдѣ отъ пожара помочь можно, и если земство не щадитъ средствъ, чтобы прійти къ вамъ въ этомъ дѣлѣ на помощь, то и отъ васъ оно ждетъ, что и вы поможете ему; оно тѣмъ болѣе вправѣ этого ожидать, что помощь ваша должна заключаться, главнымъ образомъ, лишь въ добромъ желаніи выполнять предлагаемыя мѣры, такъ какъ если для этого и требуются какіе либо расходы, то они или покрываются земствомъ, или же облегчаются безпроцентными ссудами съ весьма льготной уплатой ихъ.

Примитесь же дружно за борьбу съ пожарами, и съ Божіей помощью и при содѣйствіи земства будемъ стремиться сократить пожарные убытки до такой суммы, которую бы можно было увезти уже не на 100 возахъ, какъ теперь, а хотя бы на 10 возахъ, и что бы вмѣстѣ съ тѣмъ явилась возможность уменьшить во много разъ и ежегодный страховой платежъ вашъ.

И. Михайловъ.

СТРАХОВАЯ ХРОНИКА.

Вознагражденіе. Губерн. управа ассигнуетъ уѣзднымъ земскимъ управамъ причитающіяся суммы для выдачи волостнымъ правленіямъ въ вознагражденіе за веденіе страхового дѣлопроизводства во второй половинѣ 1903 года. Размѣръ вознагражденія почти по всѣмъ правленіямъ оставленъ тотъ же, какой выдавался за первую половину.

ЖИЗНЬ ВЪ ГУБЕРНІИ.

С. СОСНОВСКОЕ, горбатовск. уѣзда. Крестьяне сильно обѣднѣли отъ недостатка кормовъ. Каждый нуждается не только въ овсѣ но и въ сѣнѣ; продаютъ послѣднюю лошадь или корову. Кустари тоже жалуются на плохіе заработки, „бьются какъ рыба объ ледъ“. Фабрикантъ при расчетѣ къ Пасхѣ почти каждого рабочаго надѣлялъ болѣе мясомъ, нежели деньгами, да и то плохого качества, такъ что его бросали. Послѣ Пасхи понизили цѣны: съ рубля двадцать пять коп. скидываютъ и болѣе, а нѣкоторымъ въ работѣ отказываютъ на неопредѣленное время.

— На военныя нужды наши крестьяне пожертвовали семьдесятъ пять рублей.

— Въ селѣ нашемъ развилась корь, почти въ каждой семьѣ дѣти больны и многіе умираютъ.

С. ПЕШЕЛАНЬ, арз. уѣзда. 12-го марта с. г. въ нашемъ селѣ Пешелани производилась раздача ржи зерномъ для прокормленія рабочаго скота по 3 пуда 17 фун. на лошадь. По раздачѣ были собраны крестьяне, получившіе пособіе, для отобранія отъ нихъ подписокъ въ полученіи. Тутъ же явились и состоятельные крестьяне, „деревенскіе кулаки“, и настойчиво требовали и себѣ таковой же помощи, обрушившись на сельскаго писаря и старосту. „Мы бы хотя и получили пособіе, но его отдали бы бѣднымъ“, (обязали бы бѣдняковъ жать въ самое дорогое время за какія нибудь 4 пуда дня два, а то и три, да молотить, да не меньше 5 мѣръ заплатить). Между тѣмъ, списки составлялись выборными общества.

БОГОЯВЛЕНСКАЯ ВОЛ., семенов. уѣзда. 12 марта состоялись въ богоявленскомъ волостномъ правленіи торги на продажу казеннаго лѣса изъ бараниховскаго лѣсничества въ богоявленской дачѣ для заготовки кустарямъ ложкарнаго матеріала. Назначенныя въ продажу лѣсныя дѣлянки всѣ раскуплены по удвоенной противъ таксы цѣнѣ и цѣликомъ попали въ руки богатыхъ скупщиковъ, отъ которыхъ бѣдняки и получаютъ весь матеріалъ; ложкарю приходится оплатить, сверхъ высокой цѣны матеріала, еще и барышъ скупщика. А ложки въ цѣнѣ понизились; нынѣшній 1904 годъ изъ годовъ тяжелый, и мы не въ силахъ будемъ прокормить свои семейства до новаго урожая.

С. ВЛАДИМИРСКОЕ макар. у. Школа у насъ существуетъ съ 1883 г. До нея съ великимъ трудомъ можно было найти грамотнаго, чтобы въ случаѣ нужды росписать. Теперь у насъ есть и бібліотека-читальня, и изъ молодежи кое кто уже привыкаетъ проводить праздничное и свободное отъ работъ время за чтеніемъ.

— Улучшено у насъ теперь и пожарное дѣло. На частную подписку устроены теперь, какъ подъ машинами, такъ и подъ бочками желѣзные хода и выхлопотана отъ губ. земства новая машина, перестроенъ сарай для храненія машинъ и бочекъ, съ хорошимъ домикомъ для сторожей при депо. Идетъ рѣчь и объ устройствѣ водохранилища для борьбы съ пожаромъ. Въ прошломъ году на волостномъ сходѣ просили помощи отъ волости на добавочную обстановку по 2 коп. съ души; къ сожалѣнію, волость отказала.

НИЖЕГОРОДСКІЙ УѢЗДЪ. Скоро обработка полей подъ яровые посѣвы. Лошади у крестьянъ въ настоящее время очень плохи. Между тѣмъ, отъ обработки зависитъ и урожай, хорошая же обработка нынѣ, при всемъ желаніи крестьянъ трудно исполнима, для нѣкоторыхъ даже невозможна. Кромѣ худобы лошадей, сократилось и самое число ихъ. У насъ въ минувшемъ году въ двухъ обществахъ было до 115 лошадей, нынѣ осталось около 90. Изъ остальныхъ двѣ пало отъ голода, другія частью проданы, по ненадобности и преимущественно по нуждѣ, на пропитаніе самихъ себя. Нѣкоторые двухлошадные крестьяне взяли было обработку земли въ наступающемъ лѣтѣ у односельчанъ, и получили задатки еще минувшею осенью или зимой; но весной вторыхъ лошадей они продали, и отъ обработки отказались. Такихъ случаевъ до нынѣшняго года не было. Нѣкоторые крестьяне, по недостатку лошадиныхъ рабочихъ силъ, плохія полосы хотятъ оставить вовсе не пахаными. Да это, пожалуй и вѣрнѣе: все равно на усиленной работѣ не прокормишь лошади. Трава поспѣетъ не раньше мая, что можно было продать—продано и съѣдено; въ виду большой задолженности крестьянъ кредитъ вездѣ прекращенъ; задатковъ подъ промысловыя работы подрядчики, по случаю войны, не выдаютъ. При такихъ условіяхъ лучше одну полосу оставить не паханой, а прочія обработать какъ слѣдуетъ. Изъ числа имѣющихся въ настоящее время коровъ безъ сомнѣнія добрая треть, если не болѣе, до новаго хлѣба будетъ продана и съѣдена. Сейчасъ понудительнымъ образомъ взыскиваются срочныя платежи посредствомъ описи и продажи послѣдняго уцѣлѣвшаго имущества: дрова, жерди, тесь, сани, колеса, куры, самовары, одежда и прочее—все описывается и назначается къ продажѣ. Печально и мрачно, по неизбѣжно.

— На прошлой недѣлѣ въ д. Макрашѣ былъ такой случай. Двое мальчишекъ 13 и 14 лѣтъ стали играть въ войну: одинъ назвался Японіей, другой—Россіей. Кончилось тѣмъ, что одинъ нанесъ другому ножомъ очень серьезныя раны.

Д. ШЕРМЕНЕВО ниж. у., толмачевской вол. Охъ, какъ тягелъ текущій 1904 годъ для крестьянъ нашей деревни, такъ тягелъ—что и сказать трудно. Прошлымъ лѣтомъ ни хлѣбовъ, ни травъ не уродилось. Промысловъ кромѣ хлѣбопашества нѣтъ ни какихъ. Вдобавокъ наша деревня пострадала отъ пожара: сгорѣло 42 дома и всѣ крестьянскія постройки, остались только одни овины. Если бы нашей деревнѣ яровыхъ сѣмянъ не выдали, то и поля бы всѣ остались не засѣянными. Крестьянъ каждый день только и тревожатъ сборами, а не то что на платежи,—ѣсть нечего ни себѣ, ни скотинѣ. Еще бѣда: въ другихъ мѣстахъ на прокормъ скота выдали по 8 пуд. 20 фун., а намъ только по 4 пуд. 20 фунтовъ. Дворы и сѣнницы всѣ раскрыли, солому всю притравили, половина деревни скотину всю продаетъ почти даромъ, дешевле чѣмъ осенью. У кого было по двѣ или три лошади, осталось только по одной, у однолошадныхъ лошадей совсѣмъ нѣтъ, коровъ противъ прошлаго года осталось только половина, а овецъ во всей деревнѣ совсѣмъ перевели. Еще бѣда: озими осенью не взошли, взойдутъ ли весной, Богъ знаетъ. Не взойдутъ,—тогда ужъ насъ всѣхъ гоня на Амуръ. Да еще нынче весна-то холодная, плохо таетъ.

С. ТЕРЮШЕВО, ниж. у. Желаніе нашего молодого поколѣнія имѣть у себя въ селѣ бібліотеку-читальню, по почину волостнаго писаря М. Грачева близко къ осуществленію. 21-го марта волостнымъ сходомъ былъ написанъ приговоръ о желаніи открыть въ селѣ Терюшевѣ бібліотеку-читальню и чайную и врученъ бывшему на сходѣ земскому начальнику г. Цвѣткову для препровожденія въ комитетъ общества трезвости.

Нѣкоторые получающіе газеты и журналы крестьяне обѣщаютъ отдать ихъ въ бібліотеку. Поговариваютъ также объ открытіи у себя бібліотеки-читальни и чайной крестьяне дер. Малаго Терюшева.

— Очень многіе крестьяне села Терюшева, не имѣя своего хлѣба, а также и кредита среди мѣстныхъ кулаковъ, обращаются въ константиновскій нижегор. уѣздный земскій складъ землед. орудій и улучшенныхъ сортовъ всякихъ хлѣбныхъ сѣмянъ, гдѣ берутъ, будто для посѣва, на льготныхъ условіяхъ пшеницу, ячмень и овесъ, и прямо везутъ на мельницу: пшеницу мелютъ для себя,

овесъ—для посылки лошадямъ, а изъ ячменя варятъ кашу. Не придумай крестьяне такого выхода, многие изъ нихъ принуждены были бы нищенствовать.

С. АРМАНИХА ниж. у. 4 апрѣля у насъ былъ собранъ сходъ, на который явились всѣ домохозяева и поголовно потребовали отъ старосты выдачи хлѣба изъ магазина, міромъ отобрали ключи отъ магазина и самовольно разобрали запасный магазинъ, принудивъ силою старосту, вахтера и сборщика слѣдить, чтобы разборка шла согласно спискамъ. Предъявляя свои требованія, толпа высказывала подозрѣніе, что кругомъ хлѣбъ выданъ всѣмъ кромѣ арманихинцевъ, по плутовству волостного правленія. Нѣсколько крестьянъ только, въ томъ числѣ и упомянутыя должностныя лица, воздержались взять свою долю хлѣба.—Въ объясненіе разгрома магазина можно только указать, что арманихинцы не дождались ссуды на продовольствіе. Нѣсколько человѣкъ получили только ссуду на прокормъ лошадей, но должны были съѣсть ссуду сами.

С. ПИСАРЕВО стексовской вол. ард. у. Нынѣшній годъ настолько оказался плохъ, что крестьяне придуть на долго въ раззореніе. „Въ пять лѣтъ не поправишься“—говорятъ мужики. Скотину лишнюю всю продали осенью по дешевой цѣнѣ. Скотъ оставленный на зиму, переносилъ ее трудно, кормъ плохъ, а то и вовсе его не было: мяли ржаную солому на мѣсиво; иные не знаютъ, какъ дожить до лѣта и до травы. Здѣсь народъ не ремесленный и не торговый. Что уродится въ полѣ, тѣмъ только и живутъ, и теперь положеніе крестьянъ нашего села самое плохое.

ГОРБАТОВСКИЙ У. Много лѣтъ существуетъ странный, но вѣрный способъ узнать въ колесную ѣзду, гдѣ кончается нижегородскій уѣздъ и начинается горбатовскій. Въ нижегородскомъ уѣздѣ проселочныя дороги въ прекрасномъ состояніи; они перепахиваются и забораниваются, мосты ремонтируются. Большая дорога, благодаря попеченіямъ земства, удобопрѣздна. Но ѣдете вы напримѣръ изъ г. Н.-Новгорода въ село Богородское горб. у. по большой дорогѣ. До села Доскина не чувствуется неудобства; но едва миновали село Доскино, въ недалекомъ отъ него разстояніи экипажъ начинаетъ накренять изъ стороны въ сторону и подбрасывать къверху, того и гляди вдребезги разнесетъ! Это начался горбатовскій уѣздъ! Дорога вся изрѣзана колеями и напрасно вы будете искать болѣе сносную, напрасно измучаете лошадь. Чѣмъ дальше, тѣмъ хуже. Дорога, какъ оказывается, не ремонтируется около сорока лѣтъ, на ней сдѣлались промывины, переѣхать черезъ которыя очень трудно и миновать которыя нѣтъ возможности, мѣстами промывины превратились въ овраги. Такимъ образомъ приходится ѣхать верстъ пятнадцать. Наконецъ вы въѣзжаете въ село Богородское и ожидаете, что въ такомъ богатомъ и промышленномъ селѣ, именуемомъ кожевенной столицей и получающемъ 9 тыс. руб. аренды за базарную площадь—дорога будетъ благоустроена. Тщетная надежда; дорога не лучше, а въ дождливое время даже гораздо хуже. Въ бездорожье село Богородское топкое болото. Жители привыкли къ грязи и принимаютъ мало мѣръ для борьбы съ нею (вымощена камнемъ на небольшомъ разстояніи и то не во всю ширину улицы базарная площадь). Странно видѣть непривычному человѣку море грязи и визнущихъ въ ней по брюхо лошадей передъ окнами роскошныхъ домовъ, почти дворцовъ, богатымъ владѣльцамъ которыхъ расходъ на замощеніе улицы ничего бы не значилъ.

Еще для горбатовскаго уѣзда характерно то, что дороги мимо владѣльческихъ усадебъ гораздо хуже, чѣмъ въ крестьянскихъ улицахъ, и есть даже такія усадьбы, мимо которыхъ проѣзжать можно лишь съ трудомъ, рискуя въ дождливое время увязнуть въ грязи, или изломать экипажъ; напримѣръ въ с. Кубаевѣ. Въ очень плохомъ состояніи гати Лакшинская и Лукинская; особенно плоха Лукинская...

С. ЛЫСКОВО. Въ воскресенье 11 апрѣля въ мѣстномъ соборѣ по почину мѣстнаго комитета Краснаго Креста отслужена панихида по адмиралѣ С. О. Макаровѣ и погибшихъ воинахъ.

Мѣстный комитетъ Краснаго Креста образованъ подъ предсѣдательствомъ и. д. предводителя дворянства В. Н. Корвинъ-Круковскаго, товарищемъ предсѣдателя избранъ Н. Е. Стоговъ; предсѣдательницей дамскаго комитета состоитъ М. А. Корвинъ-Круковская, товарищемъ ея Е. А. Васильева. Дамскимъ комитетомъ при участіи мѣстнаго общества изготовлено значительное количество вещей и бѣлья для раненыхъ; по подписнымъ листамъ, розданнымъ разнымъ лицамъ, собираются пожертвованія на нужды войны и въ помощь семействамъ убитыхъ и раненыхъ на Дальнемъ Востоке; всѣми служащими въ казенныхъ и общественныхъ учрежденіяхъ уѣзда отчисляется на этотъ предметъ извѣстный процентъ изъ жалованья.

Въ пользу Краснаго Креста въ Лысковѣ даны были спектакль и концертъ, которые дали сбора около 150 руб.; по частнымъ подпискамъ г. исправникомъ и земскимъ начальникомъ 1 уч. (въ предѣлахъ 1 уч.) собрано около 2000 руб. Вообще Лысково очень горячо отнеслось къ переживаемымъ событіямъ. Ежедневно съ нетерпѣніемъ ожидаютъ газеты, и почтовое отдѣленіе предъ при-

ходомъ почты осаждается публикой. Много газетъ расходуется въ розницу, замѣтно увеличилась и подписка, главнымъ образомъ на „Биржевыя Вѣдомости“.

СЕЛО КУБИНЦЕВО, бал. у. Стрѣльба изъ пушекъ на Пасхѣ ежегодно влечетъ печальныя послѣдствія. Въ 1902 г. пушку разорвало и ранило руку кр. Ховралеву. Въ текущемъ году подъ выстрѣлъ нечаянно попалъ кр-нъ Иванъ Рязановъ, которому разбило ногу. Въ 1903 г. въ с. Киришинѣ оторвало на рукѣ нѣсколько пальцевъ стрѣлявшему парню, и ежегодно отъ выстрѣловъ вылетаютъ стекла въ окнахъ церкви. Пора бы бросить этотъ обычай.

ВЕТЛУЖСКИЙ КРАЙ. Вслѣдствіе неурожая травъ и озимого хлѣба, теперь почти ни у кого нѣтъ корма для скота. Возъ сѣна стоитъ 7 и болѣе рублей, кормъ 20 коп. за коровѣ. Въ нѣкоторыхъ деревняхъ начинаютъ рубить молодые побѣги хвой, посыпать ихъ мукою и давать скотинѣ. При всѣхъ этихъ невзгодахъ, продажи скота незамѣтно. („Ниж. Л.“).

БАЛАХНИНСКИЙ УѢЗДЪ. (Изъ избранію гласныхъ отъ крестьянъ). Волостныя сходы для избранія земскихъ гласныхъ отъ крестьянъ обыкновенно начинаются у насъ, по предложеніямъ земскихъ начальниковъ, въ іюль мѣсяцѣ, т. е. тогда, когда большинство крестьянъ уходитъ на сторонніе заработки. Это обстоятельство не позволяетъ нѣкоторымъ волостямъ избирать кандидатовъ въ гласные, такъ какъ за уходомъ народа изъ селеній волостныя сходы не составляются. Такъ напр. отъ урковской волости не выбиралось гласныхъ ни одного раза со времени введенія въ дѣйствіе новаго земскаго положенія. Изъ нѣкоторыхъ другихъ волостей также не выбирались иногда гласные по той же причинѣ. Удобнымъ для составленія сходовъ временемъ былъ бы конецъ марта, когда крестьяне находятся еще дома. (Ниж. Л.).

Апраксинское кредитное товарищество.

Апраксинское, сергачскаго уѣзда, кредитное товарищество открыто 20 сентября 1902 года при 54 членахъ. Къ 1 января 1904 года число членовъ увеличилось до 115 (отказано въ пріемѣ 8 лицамъ) и сумма открытаго имъ кредита достигла 7840 р. Въ январѣ мѣсяцѣ с. г. принято еще 28 членовъ (отказано 9 лицамъ). Въ настоящее время товарищество состоитъ изъ 143 членовъ съ суммой кредита въ 8940 р.

Средства товарищества въ январѣ состояли: изъ основнаго капитала въ 1010 р., запаснаго капитала въ 56 р., вкладовъ 2209 р., займовъ въ государственномъ банкѣ 1000 р., ссуженныхъ сергачскимъ земствомъ 500 р., внесенныхъ на покупку 1 р. 56 к., переходящихъ 17 р. 15 к. и чистой прибыли за 1903 годъ 266 р. 40 к., всего 5060 р. 11 к. Изъ этой суммы 56 р. запаснаго капитала хранятся въ сберегательной кассѣ, остается въ ссудахъ за членами т-ва 4798 р. и наличными деньгами оставалось 206 р. 11 к.

По вкладамъ и займамъ т-во платило 6 проц. и по ссудамъ взимало съ своихъ заемщиковъ 12 проц.

Въ теченіе 1903 года выдано членамъ т-ва 210 ссудъ, всего въ суммѣ 7084 р. По назначенію выданныя ссуды распределяются такъ: на покупку вѣтряныхъ мельницъ выдано 100 р., на постройку домовъ, надворныхъ и др. хозяйственныхъ построекъ—285 р., на покупку ручной молотилки—50 р. и плуга 30 р.; на покупку скота выдано 23 ссуды въ 638 руб., въ томъ числѣ на покупку: барашковъ на лѣтній кормъ—170 р., лошадей весной—180 р., свиней для откорма—150 р.; кузнецамъ на покупку желѣза для разныхъ издѣлій выдано 250 р., сапожникамъ на сапожный товаръ—185 р., на покупку муки для булочной—190 р., на покупку коноплянаго сѣмени для маслобойни—155 руб.; на торговлю: мясомъ—2325 р., рыбой—680 р., лѣсомъ и дровами—225 р., подсолнечниками—200 р., яйцами—230 р. и др. разными товарами 535 р. На уплату процентовъ крестьянскому поземельному банку выдано 790 р. Кромѣ того правленіемъ товарищества куплены для своихъ членовъ въ складѣ губернскаго земства съ разсрочкой платежа одна жнея и 6 ручныхъ молотилокъ, всего на сумму 579 р.

Изъ приведеннаго перечня назначенія ссудъ достаточно ясно видно, какое огромное значеніе имѣетъ кредитное товарищество для мѣстнаго населенія. Имѣя хотя небольшой, но сравнительно дешевый и удобный кредитъ, члены товарищества посвящаютъ все свободное отъ полевыхъ работъ время торговлѣ, ремесламъ и др. занятіямъ, доставляющимъ нѣкоторый заработокъ. Послѣднее обстоятельство заставляетъ ихъ дорожить открытымъ имъ кредитомъ и вмѣстѣ съ тѣмъ позволяетъ весьма аккуратно и своевременно возвращать выданныя имъ ссуды, благодаря чему до сего времени не было ни одного случая просрочки платежа, и правленію не приходилось прибѣгать къ принудительнымъ мѣрамъ взысканія.

Въ виду того, что многие жители сѣднихъ селеній осаждаютъ правленіе просьбами о принятіи ихъ въ члены т-ва, общее собраніе 22 января постановило ходатайствовать предъ г. министромъ финансовъ о разрѣшеніи распространить дѣйствіе т-ва на всѣ 11 селеній апраксинской волости и на ближайшія селенія черновской и чукальской волостей.

Успѣшность дѣятельности т-ва въ значительной степени ослабляется лишь краткосрочностью кредита, открываемаго Государственнымъ банкомъ, и требованіемъ его уплаты долга непременно наличными. Банкъ выдаетъ т-ву ссуды лишь на 9 мѣс., по истеченіи

ни которых необходимо изъять из обращения занятую сумму и выслать в банк, и только после погашения векселя предоставляется сделать новый заем на такой же срок. Пересылка денег в банк и обратно, вызывая лишние почтовые расходы, кроме того, отнимает не менее 30 дней, в течение которых т-во остается без денег и потому прекращает свою деятельность. Такие перерывы бывают не менее двух раз в год.

Желая устранить такое неудобство, правление т-ва озабочено в настоящее время изысканием долгосрочного кредита и привлечением частных вкладов, чтобы займы в Государственном банке не составляли единственных и главных средств товарищества, а служили бы лишь запасным капиталом на случай усиленного требования на ссуды, усиленного востребования вкладов и на случай погашения займов у частных лиц. Старания правления в этом направлении не остаются безрезультатными. Так, сумма вкладов, не смотря на сравнительно малое время деятельности т-ва и на вполне понятное недоверие жителей к только что народившемуся, досел неслыханному, кредитному учреждению достигла 2209 р. и увеличивается с каждым месяцем. За последнее время правление обратилось с просьбой в нижегородскую губернскую земскую управу о выдаче долгосрочной ссуды в 500 рублей.

Н. М.

ПО РОССИИ.

ГЛАЗОВСКИЙ УЕЗДЪ, вят. губ. (*Прогимназия въ деревнѣ*). Недавно волостной сход Омутнинского завода, как передают „Вят. Губ. Вѣд.“, пожертвовал громадное каменное здание и при нем двух-этажное деревянное с надворными постройками, для открытiя въ этой волости женской прогимназии. Здания оцѣниваются в 8—10 т. р. Помимо этого, волость дает 100 руб. ежегодно пособия, Песковский (25 верст) завод 100 р., Залазнинский завод тоже обещает оказать поддержку. Губернское и уездное земства, всегда чутко относясь къ запросам народного просвѣщенiя, как слышно, также намѣрены поддержать открытiе прогимназии въ омутнинской волости, как особенно яркое проявление желанiй крестьян дать своимъ дѣтямъ образованiе выше сельской школы.

ВИТЕБСКЪ. Днем 13 апрѣля при сильномъ порывистомъ вѣтрѣ загорѣлась окраина, подъ названiемъ Ильинщина, населенная преимущественно бѣдняками. Сгорѣла древнѣйшая въ городѣ Ильинская церковь. Распространенiе огня прекратилось ночью. Тушенiе продолжалось до утра. Была вызвана пожарная команда изъ Смоленска. Пожаръ начался съ дома еврейской синагоги. Выгорѣлъ громадный районъ, заключающiй 177 домовъ. Убытковъ свыше 500.000 руб. Многие погорѣльцы находятся подъ открытымъ небомъ.

Государю Императору 15 апрѣля благоудно было Всемилостивѣйше повелѣть отпустить въ пособiе погорѣльцамъ двадцать пять тысячъ рублей.

КАЛУГА. Сгорѣло большое торговое село Спасъ-Демьянскъ, мосальскаго уѣзда. Убытокъ—до полмиллиона рублей. Несчастiй съ людьми нѣтъ.

ЛОДЗЬ. Газеты сообщаютъ, что въ Лодзи царитъ огромная безработица. Около 15 тысячъ человекъ не имѣютъ возможности приискать себѣ какой-либо трудъ, что вызвало большую нужду. Благотворительныя общества озабочены приговоренiемъ даровыхъ обѣдовъ для лицъ, не нашедшихъ работы. Мѣстные обыватели приняли также участiе въ судьбѣ лишенныхъ труда.

НАРВА. Въ нарвской чугунолитейной фабрикѣ работа почти совершенно приостановилась. Какъ слышно все болѣе или менѣе большiе заказы изъ Москвы взяты обратно.

МУРОМСКИЙ УЕЗДЪ. (*Крестьянское товарищество*). Въ видахъ улучшенiя сельскаго хозяйства въ селѣ Вацѣ организуется товарищество изъ 20-ти крестьянъ. Для этой цѣли арендована земля у крестьянина с. Вачи, въ количествѣ 10 десятинъ Опытъ на арендованной землѣ предполагается произвести съ искусственнымъ удобренiемъ, для чего выписаны изъ Москвы: суперфосфатъ, калийная соль и чилийская селитра, всего на 150 руб. Въ текущемъ году рѣшено засѣять поле овсомъ вмѣстѣ съ клеверомъ и тимофеевой травой. Сѣмена выписаны самыя лучшiя: одна часть изъ московскаго магазина „Имеръ“—овесъ по 3 р. 50 к. за пудъ, клеверъ и тимофеева трава около 10 руб. за пудъ, другая часть отъ сѣменнаго хозяйства Хлудова по 1 руб. 20 коп. за пудъ со скидкой 15 проц.; стоимость сѣмянъ 200 р. Общая сѣмѣта опредѣлена въ 600 р., т. е. по 60 руб. на десятину. („Ниж. Л.“).

КЪ ВОЙНѢ.

Отказъ славянамъ-добровольцамъ. Начавшаяся на Дальнемъ Востокѣ война пробудила среди многихъ народовъ, въ особенности въ славянскихъ земляхъ, живѣйшее участiе къ Россiи. Изъ нѣкоторыхъ странъ стали поступать усиленные ходатайства мѣстныхъ жителей о допущенiи ихъ добровольцами въ ряды русской армiи для борьбы съ Японiей. Проявленiя столь самоотверженнаго участiя глубоко проникли въ сердце Верховнаго Вождя русскаго народа. Выражая живѣйшую признательность за проявленныя чувства, но памятуя при этомъ, что силы и жизнь каждаго нужны его собственной родинѣ, Государь Императоръ не находитъ возможнымъ соизволить на удовлетворенiе ходатайствъ о приѣмѣ добровольцевъ въ русскiя войска.

Гысочайшая благодарность. 9-го апрѣля министръ внутреннихъ дѣлъ повергалъ на Всемилостивѣйшее Его Императорскаго Величества благовозрѣнiе полученныя заявленiя вѣрноподданныхъ чувствъ по поводу событiй на Дальнемъ Востокѣ, въ числѣ другихъ, отъ малаевскаго нижегородскаго губ., схода, пожертвовавшаго на военныя нужды 400 р.; больше-песочинскаго вол. схода, пожертвовавшаго на военныя нужды 500 руб.; отъ михайловскаго вол. схода, пожертвовавшаго въ пользу Краснаго Креста 103 руб.; отъ смольковского вол. схода, пожертвовавшаго, съ входящими въ составъ волости сельскими обществами, 295 р. на нужды военнаго времени. На всеподданныѣмъ о семъ докладѣ министра внутреннихъ дѣлъ Его Императорское Величество Собственнолично начертать соизволилъ:

„Искренно всѣхъ благодарю за выраженные чувства и пожертвованiя“.

Общеземская помощь. Совѣщанiе земскихъ представителей, происходившее 10-го апрѣля при московской губернской земской управѣ, избрало главнымъ уполномоченнымъ общеземской организации помощи больнымъ и раненымъ на Дальнемъ Востокѣ предсѣдателя московской губернской земской управы Д. Н. Шипова, а уполномоченнымъ—предсѣдателя тульской губернской земской управы кн. Г. Е. Львова. Д. Н. Шиповъ отправляется на Дальний Востокъ въ июнѣ мѣсяцѣ, а кн. Г. Е. Львовъ—въ началѣ мая.

НА ДАЛЬНЕМЪ ВОСТОКѢ.

Циркуляръ министра иностранныхъ дѣлъ росiйскимъ представителямъ за границую.

Иностранною печатью за последнее время настойчиво распространяются слухи о возникшихъ среди нѣкоторыхъ европейскихъ правительствъ намѣренiяхъ оказать мирное посредничество для скорѣйшаго окончанiя русско-японскаго столкновенiя. Полученныя телеграммы сообщаютъ даже, будто въ этомъ смыслѣ уже сдѣланы предложенiя Императорскому правительству. Вы уполномочены самымъ категорическимъ образомъ опровергнуть это извѣстiе. Россiя не желала войны, ею сдѣлано было въ предѣлахъ возможности все, чтобы мирнымъ путемъ разрѣшить возникшiя на Дальнемъ Востокѣ осложненiя, но послѣ вѣроломнаго нападенiя Японiи, вынудившаго Россiю взяться за оружіе, никакое мирное посредничество очевидно не можетъ имѣть успѣха. Равнымъ образомъ Императорское правительство не допуститъ и вмѣшательства какой бы то ни было державы въ непосредственныя переговоры, которые послѣдуетъ между Россiей и Японiей по окончанiи военныхъ дѣйствiй, для опредѣленiя условiй мира. Вышеизложенное сообщается вамъ для свѣдѣнiя и руководства.

Телеграмма генераль-адъютанта Куропаткина Его Величеству отъ 12 апрѣля.

Генераль Засуличъ 11 апрѣля доноситъ: въ послѣднiе дни было замѣчено, что въ ближайшихъ окрестностяхъ Ы-чжу и у деревни Сигу въ 15 верстахъ выше, японцы разгружаютъ понтоны, собираютъ лодки и готовятъ материалъ для моста. 10 апрѣля въ 15 верстахъ ниже Сяопусихэ переправился ихъ отрядъ до двухъ ротъ съ небольшой конной частью. Генераломъ Засуличемъ приняты мѣры для поддержанiя нашихъ передовыхъ заставъ. Непрiятель въ незначительныхъ силахъ обнаруженъ также противъ Сяопусихэ и у Пектона. Въ 30-ти верстахъ выше Сяопусихэ замѣченъ приготвленiе къ переправѣ. Въ южномъ районѣ Ялу въ теченiе 11 апрѣля было все спокойно.

Телеграмма намѣстника на Имя Его Величества отъ 14 апрѣля.

Контръ-адмиралъ Лессенъ, находившiйся въ морѣ съ крейсерами и миноносцами, 12 апрѣля отдѣлилъ послѣднiе въ Гензань. Миноносцы взорвали на рейдѣ японскiй коммерческiй пароходъ, команда котораго была свезена на берегъ, послѣ чего въ тотъ же день возвратились къ отряду.

Телеграмма контръ-адмирала Лессена Его Величеству отъ 14 апрѣля.

Въ Гензанѣ 12-го апрѣля два наши миноносца взорвали японскiй пароходъ „Гойомару“ водоизмѣщенiемъ 500 тоннъ, предварительно спустивъ съ него на берегъ всѣхъ людей. Того же дня около 8 час. вечера былъ взорванъ въ морѣ японскiй пароходъ „Наканурамару“, около 220 тоннъ, съ котораго принялъ людей къ себѣ. Ночью въ 1 часъ 30 минутъ взорванъ еще японскiй военный транспортъ „Киншюмару“ 4,000 тоннъ водоизмѣченiя съ грузомъ риса, другихъ военныхъ припасовъ и 1,500 тоннъ угля. Транспортъ вооруженъ четырьмя 47-миллиметровыми пушками Гочкиса. Сдавшихся 17 офицеровъ, 20 нижнихъ чиновъ военныхъ, 85 носильщиковъ кули и 65 человекъ команды принялъ къ себѣ.

Оставшаяся безъ офицеровъ остальная часть десантнаго эшелона не только отказалась наотрѣзъ сдаться и перейти на нашъ крейсеръ, но оказала вооруженное сопротивление, а поэтому была потоплена вмѣстѣ съ транспортомъ.

Сообщеніе главнаго штаба о ходѣ дѣлъ на р. Ялу по 15 апрѣля.

По официальнымъ донесеніямъ, полученнымъ въ послѣдніе дни въ главномъ штабѣ, 9-го на рѣкѣ Ялу было обнаружено перемѣщеніе японскихъ войскъ малыми отрядами вверхъ по лѣвому берегу; болѣе значительные отряды ихъ концентрировались противъ Ы-чжу. 10-го японцы приступили къ переправѣ небольшихъ отрядовъ на правый берегъ Ялу; у Сюпусихе переправилось около двухъ ротъ съ небольшой конной частью. Съ вечера 11-го начали поступать донесенія о готовящейся переправѣ неприятеля у Ычжу, Тюренчена и Чанденхекоу. 12-го японцы приступили къ наводкѣ мостовъ черезъ восточный рукавъ Ялу противъ Тюренчена и Сюпусихе. Около трехъ часовъ ими заняты островъ Сомалинда. При переправѣ ночью 13-го на островъ сѣвернѣе деревни Сындягоу 1,500 японцевъ были встрѣчены огнемъ нашихъ охотниковъ, которые, уступая численному превосходству противника, переплыли въ лодкахъ на правый берегъ и отсюда продолжали горячую перестрѣлку, занимая узкую тропу вдоль берега подъ крутымъ утесомъ. Охотники потеряли начальника команды поручика Семенова и 18 нижнихъ чиновъ убитыми и ранеными, но въ свою очередь ихъ огонь по скученнымъ толпамъ японцевъ на самую близкую дистанцію долженъ былъ нанести этимъ послѣднимъ значительный уронъ. Въ 3½ часа утра 13-го завязалась перестрѣлка на островахъ противъ Тюренчена. Огнемъ нашего орудія былъ уничтоженъ мостъ, наведенный черезъ восточный рукавъ Ялу на островъ Сомалинда, что заставило японцевъ продолжать переправу на понтонахъ южнѣе Ычжу. Около 12 час. дня 13-го японскій отрядъ съ батареей началъ наступать къ Тюренчену, но, попавъ подъ огонь нашей артиллеріи, въ беспорядкѣ и замѣшательствѣ отступилъ обратно къ переправѣ; при этомъ японская артиллерія даже не успѣла развернуться. 14-го въ 9 ч. вечера около трехъ батальоновъ японцевъ переправились у деревни Матуцео черезъ восточный рукавъ Ялу. Ночь на 15-е прошла спокойно. Къ утру 15-го развѣдками выяснено, что японцы занимаютъ островъ противъ деревни Сындягоу, имѣя передовую заставу на правомъ берегу Ялу подъ утесомъ. Наши войска продолжаютъ занимать позиціи на правомъ берегу Ялу.

Телеграмма генерала Куропаткина Его Величеству отъ 17 апрѣля

Генераль Засуличъ доноситъ: Вечеръ 15-го и ночь на 16-е прошли спокойно. Японцы въ небольшихъ силахъ переправляются на правый берегъ Ялу. Въ устьѣ рѣки Ялу прибываютъ пароходы. 15-го, около 2 ч. дня, были усмотрѣны японскія колонны, идущія изъ Юнампо къ Ычжу. На горѣ къ югу отъ Сындягоу видна была японская развѣдочная партія. Активныхъ дѣйствій японцы пока не проявляли.

Сообщеніе главнаго штаба о положеніи дѣлъ на р. Ялу за 16 и 17 апрѣля.

Изъ телеграммъ командующаго манчжурской арміей генераль-адъютанта Куропаткина, полученныхъ 18 апрѣля, видно, что переправившіеся на правый берегъ Ялу близъ деревни Сындягоу японцы заняли деревни Хусанъ и Лизавень. Генераль Засуличъ, имѣя въ виду вновь занять Лизавень и высоты у Хусана, послѣ произведенной 16 апрѣля усиленной развѣдки занятыхъ японцами позицій, назначилъ отрядъ подъ начальствомъ генеральнаго штаба подполковника Линда. Позиціи у Лизавена и Хусана оборонялъ японскій отрядъ въ составѣ двухъ батальоновъ 4 гвардейскаго полка съ горными орудіями и небольшою частью гвардейскихъ кавалеристовъ. При содѣйствіи огня нашей артиллеріи отъ Потетынцы нашъ отрядъ выбилъ японцевъ съ позицій, потерявъ двухъ стрѣлковъ убитыми и 13 ранеными. Японцы оставили на позиціи 10 убитыми и 26 раненыхъ; кромѣ того нѣкоторая часть раненыхъ была унесена, а нѣкоторые сползли по скату къ Ялу. Горную батарею японцы увезли. Занявъ высоты у Сындягоу, нашъ отрядъ попалъ подъ сильный огонь японской батареи, расположенной къ сѣверу отъ Ычжу. Два наши орудія обстрѣляли понтонный мостъ, который японцы вынуждены были развести. Японскій отрядъ отъ Лизавена и Хусана отступилъ частью къ Ялу, частью на сѣверъ. На позиціи японцевъ пока найдено 10 винтовокъ, много патроновъ, аммуниціи и карты. Особенно молодецки дѣйствовали охотники 10 и 12 полковъ подъ командой поручика Янчиса. 16 апрѣля въ 10 ч. утра японскій отрядъ силою до 1500 чел. пѣхоты съ 12 орудіями началъ переправу у Амбихе и Шогопудзы. У устья Амбихе находился небольшой нашъ отрядъ подполковника Гусева. Отрядъ этотъ вынужденъ былъ отойти подъ непрерывнымъ огнемъ двухъ шести-

орудійныхъ японскихъ батарей, потерявъ четырехъ нижнихъ чиновъ ранеными и подполковника Гусева контуженнымъ въ голову и лѣвую руку. Наши горныя орудія за дальностью разстоянія отвѣчать не могли. Къ отряду отпущено подкрѣпленіе съ приказаніемъ прогнать японцевъ за Ялу. Отъ генерала Мищенко получено донесеніе, что утромъ 16-го апрѣля, съ японскихъ судовъ при устьѣ Ялу былъ открытъ огонь по нашимъ войскамъ, продолжавшійся 20 минутъ и не нанесшій никакого вреда. У Инкоу все спокойно. 17 апрѣля съ 10 часовъ утра до 5 дня японцы обстрѣливали нашу позицію у Тюренчена съ батареей лѣваго берега, въ коихъ ими было выставлено до 24 полевыхъ и 12 сапиметровыхъ орудій, расположенныхъ въ отлично маскированныхъ окопахъ. Неприятель выпустилъ не менѣе 2,000 снарядовъ, но позиція у Тюренчена по прежнему прочно занята нашими войсками. Утромъ 17 апрѣля японцы вновь перешли Ялу у Сындягоу и атаковали наши войска, расположенныя на высотахъ у свода Хусанъ, обходя ихъ лѣвый флангъ. Вслѣдствіе значительнаго превосходства силъ нашъ отрядъ отошелъ на позицію у села Потетынцы. Наши потери на тюренченской позиціи: убитъ подполковникъ Пахаловъ, тяжело раненъ въ голову командиръ батареи 6-й артиллерійской бригады подполковникъ Малеръ; ранены: 6-й артиллерійской бригады полковникъ Местеръ, капитанъ Воробьевъ, штабсъ-капитанъ Сапожниковъ, поручикъ Филадельфовъ и 2-го сапернаго батальона штабсъ-капитанъ Артошенко. На позиціи у Хусана тяжело раненъ въ голову поручикъ 22-го полка Антроповъ. Потеря нижнихъ чиновъ на обѣихъ позиціяхъ точно еще не опредѣлена, но по имѣющимся нынѣ свѣдѣніямъ, убито трое, ранено 19.

Телеграмма Намѣстника Его Величества отъ 16 апрѣля.

Ночью на 15 апрѣля видны были неприятельскія суда, которыя держались въ 8-ми мильномъ разстояніи отъ Артура. Утромъ около восьми часовъ десять японскихъ крейсеровъ съ шестью миносцами были видны въ Уссурійскомъ заливѣ.

Всепопданнѣйшая телеграмма генераль-адъютанта Алексѣева отъ 17 апрѣля.

Всепопданнѣйше доношу Вашему Императорскому Величеству. Произведенное особой комиссіей разслѣдованіе причинъ крушенія броненосца „Петропавловскъ“ выяснило, что броненосецъ коснулся безъ сомнѣнія поставленной мины неприятелемъ въ предѣлахъ обычнаго маневрированія флота при его выходахъ на рейдъ навстрѣчу неприятелю. Послѣдствіемъ взрыва такой мины подъ носовыми аппаратами и погребами „Петропавловска“, по раздѣляемому мною мнѣнію комиссіи изъ специалистовъ, были послѣдовательные взрывы отъ детонаціи пироксилина въ судовыхъ минахъ и 12-тидюймовыхъ снарядахъ, воспламеніе и взрывъ пороховыхъ и патронныхъ погребовъ и взрывъ цилиндрическихъ котловъ. Всѣ эти взрывы наблюдались въ теченіе двухъ минутъ, послѣ которыхъ объятый пламенемъ броненосецъ скрылся подъ водой.

Всепопданнѣйшая телеграмма генераль-адъютанта Алексѣева отъ 17-го апрѣля.

Всепопданнѣйше доношу Вашему Императорскому Величеству. Ночью 16 апрѣля около двухъ часовъ въ Уссурійскомъ заливѣ, у Скрѣплеваго маяка, показались четыре неприятельскихъ миносца, которые вскорѣ скрылись въ морѣ. Въ 7 час. 20 мин. утра съ острова Аскольда донесли о приближеніи съ юга 10 неприятельскихъ крейсеровъ и 6 миносцевъ. Первоначальное направленіе эскадры держала на Уссурійскій заливъ. Не вступая въ сферу огня, около 10 часовъ утра неприятельская эскадра повернула по направленію на мысъ Гамовъ, вдоль Русскаго острова; на высотѣ острова Шкота она повернула къ югу и скрылась въ мглістомъ туманѣ, мѣшавшемъ дальнѣйшимъ наблюденіямъ.

Сообщеніе главнаго штаба о положеніи дѣлъ на р. Ялу за 18-е апрѣля.

Съ 4 ч. утра 18 апрѣля японскія полевые и 12 сапиметровыя батареи открыли сильнѣйшій огонь по Тюренченской позиціи и по войскамъ, расположеннымъ у Потетынцы. Подавляющее превосходство японцевъ въ количествѣ артиллеріи и большія потери, понесенныя отъ огня частями, занимавшими эти позиціи, заставили генерала Засулича признать несоотвѣтственнымъ удерживать болѣе Тюренченскую позицію. Войскамъ приказано отходить, задерживаясь на попутныхъ позиціяхъ. Ко времени отпущенія генераломъ Засуличемъ телеграммы, войска отъ Тюренчена и Шахедзы въ полномъ порядкѣ отходили на вторую позицію, а у Потетынцы и Чингоу еще шель бой.

СЕЛЬСКОЕ ХОЗЯЙСТВО.

О разведении овощей.

(Продолжение, см. № 15).

III. *Рѣпа*. Рѣпа сѣется вразбросъ, при чемъ сѣмена смѣшиваются съ большимъ количествомъ песку, для того, чтобы посѣвъ вышелъ ровнымъ. Сѣмянъ нужно четверть золотника на квадратную сажень.

По всходѣ лишнія растенія продергиваются.

Землю выбирать лучше всего песчанистую, на второй или третьей годъ послѣ удобренія.

Сѣять нужно ранніе сорта рано весною, а поздніе—въ концѣ іюня.

IV. *Горохъ сахарный*. Садятъ горохъ пророщенными сѣменами въ два продольные ряда на грядѣ въ 1 аршинъ шириною, по 3 горошины, разстояніемъ на три или на четыре вершка другъ отъ друга. Еще садятъ лунками, тоже въ два ряда, по 4 горошины въ каждую лунку, разстояніемъ на четверть аршина лунка отъ лунки.

Посадку гороха лучше дѣлать поздно вечеромъ, когда этого не видятъ птицы. Для сбереженія отъ птицъ нужно также тщательно засыпать посѣвы землею, не менѣе какъ на три четверти вершка.

Послѣ посѣва очень полезно посыпать гряды печной золой, которая служитъ прекраснымъ удобреніемъ для всѣхъ сортовъ гороха.

Свѣжеудобренная жирная земля для гороха не годится, можно допустить удобреніе только лишь старымъ перегорѣлымъ навозомъ.

Мѣсто для посѣва гороха требуется открытое, солнечное.

Горохъ, какъ цѣнное растеніе, для своей поддержки требуетъ тычинъ, для чего къ высокимъ сортамъ употребляются двухъ, трехъ и четырехъ-аршинныя жерди, смотря по росту высѣяннаго сорта. Для низкихъ же сортовъ довольно и обыкновеннаго хвороста; тычины втыкаютъ тогда, когда покажутся всходы, устанавливая ихъ въ промежутокъ всходовъ, переплетая крестъ на-крестъ одна за другую вдоль гряды.

V. *Бобы огородные обыкновенные*. (Конскіе). Обыкновенные огородные (конскіе) бобы очень распространенный овощъ во всѣхъ огородахъ. Земля для этихъ бобовъ нужна глубоко обработанная, суглинистая.

Посѣвы дѣлаются въ одно время съ горохомъ, гнѣздами на полуаршинномъ разстояніи другъ отъ друга, по 3 зерна вмѣстѣ. Сѣмена предъ посѣвомъ выращиваютъ, для чего полтора сутокъ мочатъ ихъ въ водѣ; затѣмъ, сливши воду, ставятъ сѣмена въ теплое мѣсто, гдѣнибудь возлѣ печки,—тамъ они чрезъ сутки проростають.

Для того, чтобы бобы лучше вызрѣвали, непременно слѣдуетъ прищипывать верхушки этихъ растеній въ то время, когда покажутся стручки первыхъ плодовъ.

(Продолжение будетъ).

Имѣніе „Новинки“.

Имѣніе Ф. Н. Шипова, въ нѣсколькихъ верстахъ отъ Н.-Новгорода, представляетъ большой интересъ во многихъ отношеніяхъ. Имѣніе Ф. Н. Шипова „Новинки“ заключаетъ всего 214 дес., изъ нихъ 20 десятинъ находятся подъ питомникомъ, а 25 дес. подъ плодовымъ садомъ, по преимуществу состоящимъ изъ яблонь, культуръ которыхъ посвящена известная, разошедшаяся въ массѣ экземпляровъ брошюра хозяина „Новинокъ“:—„Яблоня“. Образцовое состояніе питомника поражаетъ обозрѣвателя. Между рядами насажденій нигдѣ нѣтъ и намековъ какой-либо посторонней зелени, почва между рядами постоянно взрыхляется, корневая система посадочнаго матеріала отличается своимъ великолѣпнымъ развитіемъ; прекрасно развиты и кроны, а отдѣльные экземпляры двухлѣтнихъ и трехлѣтнихъ растеній такъ хорошо развиты, такой величины, что сдѣлали бы честь и южнымъ питомникамъ. Всѣ посадки дѣлаются по плантажу въ 3,4—1 арш. глубиною.

Количество матеріала въ питомникѣ опредѣляется слѣдующими цифрами 1903 года: яблонь (1—2—3 годов.) 227000 шт., грушъ 4200, вишенъ 9800, сливъ 2300, розъ 2800, декоративныхъ растеній 35000 шт. Привито было въ 1903 году 148000 шт. яблонь, 9600 вишенъ, 7200 грушъ, 4800 сливъ. Матеріалъ отпускается съ боль-

шимъ выборомъ и потому используется не весь наличный его запасъ, хотя требованія значительно превосходятъ этотъ запасъ. Что касается цѣнъ, то за тысячу яблонь берутъ 400 руб., за сотню 43 руб., а за отдѣльные экземпляры по 45 к.

Плодовый садъ въ свою очередь отличается педантичнымъ уходомъ за деревьями, и обиловавшими въ 1903 г. плодами; весь урожай обыкновенно сбывается по высокимъ цѣнамъ на мѣстѣ. Между прочимъ, обращаютъ на себя вниманіе экземпляры фруктовыхъ деревьевъ карликовой культуры на подвояхъ изъ *Rugus baccata*, var. *Luciala*, сѣмена которой получаютъ изъ Сибири.

Всѣ работы по саду и питомнику производятся подъ руководствомъ двухъ садовниковъ (изъ рижскихъ садовыхъ заведеній) и управляющаго, окончившаго курсъ въ рижскомъ политехникумѣ; непосредственное участіе во всѣхъ работахъ принимаютъ практиканты, приѣзжающіе изъ разныхъ мѣстностей.

На случай недостаточнаго количества дождей, для орошенія питомника и сада проведена вода изъ находящихся въ имѣніи прудовъ, довольно обширныхъ; поднимаемая изъ этихъ прудовъ вода собирается въ громадномъ бакѣ и потомъ распределяется по трубамъ. Частью той же водой пользуются для фонтановъ, устроенныхъ въ саду при усадьбѣ.

Въ числѣ особенностей „Новинокъ“ должны быть отмѣчены патриархальныя отношенія между ихъ владѣльцомъ и окрестнымъ населеніемъ. Ни на какія обиды со стороны крестьянъ жалобъ въ „Новинкахъ“ не слышно. Несмотря на полное отсутствіе охраны, по словамъ Ф. Н. Шипова, никогда пропажъ изъ его сада не бываетъ.

Примѣръ „Новинокъ“ по части садоводства находитъ себѣ подражаніе. Въ сосѣдней деревнѣ, Новосельскихъ Новинкахъ, передъ каждымъ домомъ посажено, въ особой оградкѣ, нѣсколько (3—4) плодовыхъ деревьевъ, подаренныхъ въ большинствѣ случаевъ Ф. Н. Шиповымъ, а также цвѣты. На развитіе своего пловодства крестьяне обратились съ ходатайствомъ о меліоративной ссудѣ, имѣя въ виду занять садами часть своихъ надѣльныхъ земель.*) Указывая на этотъ интересный фактъ, слѣдуетъ прибавить, что и въ другихъ селеніяхъ той же округи замѣтны слѣды вліянія примѣра „Новинокъ“—садоводство распространяется среди крестьянскаго населенія. Вообще и для нижегородской губерніи, и для всей средней Россіи въ высшей степени цѣнна выполняемая „Новинками“ культурная задача—снабдить населеніе хорошимъ посадочнымъ матеріаломъ и дать возможность поучиться правильному содержанію питомниковъ. Надо надѣяться, что дѣло Ф. Н. Шипова будетъ постепенно расти, и, такимъ образомъ, сфера вліянія „Новинокъ“ будетъ все болѣе расширяться. Въ посадочномъ матеріалѣ высокаго качества въ настоящее время повсюду ощущается большая нужда. (Извѣстія мин. земл. и гос. им., № 1, 1904 г.)

О примѣненіи статьи 57 и 58 положенія о земскихъ начальникахъ.

(Отвѣтъ на нѣсколько запросовъ).

Въ редакцію „Ниж. Зем. Газеты“ неоднократно поступали запросы читателей относительно истолкованія статей 57 и 58 положенія о земскихъ начальникахъ (по изданію 1902 г., 61 и 62 по изд. 1890 г.). Приводимъ, поэтому, какъ самыя статьи, такъ и состоявшіяся важнѣйшія разъясненія относительно примѣненія этихъ статей **).

Ст. 57. Въ случаѣ неисполненія законныхъ распоряженій или требованій земскаго начальника лицами, подвѣдомственными крестьянскому обществу управленію, онъ имѣетъ право подвергать виновнаго, безъ всякаго формальнаго производства, аресту на время не свыше трехъ дней или денежному взысканію не свыше шести рублей. Въ каждомъ случаѣ наложенія означеннаго взысканія долженъ быть составленъ земскимъ начальникомъ особый протоколъ.

Въ числѣ проступковъ, за которые земскій начальникъ имѣетъ право налагать взысканіе по этой статьѣ, между прочимъ, сенатскими и министерскими разъясненіями указываются слѣдующіе:

нарушеніе сходомъ требованія земскаго начальника о нерасходованіи мірскихъ суммъ безъ составленія о томъ приговора (ук. 12 окт. 1894 г. № 6508);

*) Это ходатайство удовлетворено. См. № 16 „Ниж. Зем. Газеты“ за прошлый годъ.

**) Пользуемся „Сборникомъ законовъ объ устройствѣ крестьянъ“, составленнымъ Г. Г. Савичемъ. Спб. 1903.

распитіе вина на сходахъ (разъясненіе министерства внутреннихъ дѣлъ);

неявка крестьянина по вызову земскаго начальника (рѣш. 16 марта 1899 г. № 1124);

допущеніе самовольнаго, т. е. безъ согласія сельскаго схода, семейнаго раздѣла, но лишь тогда, когда лица сии допустили раздѣлъ, вопреки предупрежденія имъ со стороны земскаго начальника о незаконности самовольнаго раздѣла (разъясненіе министерства внутр. дѣлъ).

шумъ и беспорядокъ на сходѣ, но въ томъ только случаѣ, когда земскій начальникъ лично присутствуетъ на сходѣ, за допущеніе же беспорядковъ на сходѣ въ отсутствіи земскаго начальника виновные въ семъ крестьяне подлежатъ ответственности по 38 статьѣ (ук. 9 февр. 1899 г. № 684, 1 февр. 1900 г. № 670 и 19 мая 1900 № 3427).

Затѣмъ, сенатъ неоднократно разъясненіями подтверждаетъ, что требованія и распоряженія, за неисполненіе которыхъ крестьянинъ можетъ быть подвергнутъ взысканію по 57 (61) статьѣ, должны быть законныя; предъявлять же къ подвѣдомственному имъ населенію такія требованія, основанныя не на законѣ, а на личномъ своемъ усмотрѣніи, а равно подвергать за неисполненіе таковыхъ требованій взысканіямъ по упомянутой статьѣ земскіе начальники не вправе. (Ук. 2 окт. 1896 № 4885 и 10 янв. 1900 № 123).

Рядъ болѣе частныхъ разъясненій говорить:

Представляется неправильнымъ наложеніе земскимъ начальникомъ взысканія въ порядкѣ административномъ (т. е. по этой статьѣ) за такой проступокъ, который заключаетъ въ себѣ признаки уголовно-наказуемаго дѣянія и за который виновные подлежатъ ответственности въ судебномъ порядкѣ. Въ числѣ подобныхъ проступковъ одно изъ разъясненій сената указываетъ помѣщеніе въ прошеніи неумѣстныхъ выраженій, а другое разъясненіе говорить о предложеніи однимъ крестьяниномъ выборщикамъ волостнаго схода угощенія водкою, каковое дѣяніе подлежитъ наказанію по ст. 1425 Улож. о наказ.

Въ отношеніи примѣненія все той же статьи къ членамъ сходовъ имѣются слѣдующія прямые указанія сената:

Земскій начальникъ не вправе ни указывать членамъ схода, какое они должны подавать мнѣніе на сходѣ, ни привлекать ихъ къ ответственности по ст. 61 (57) за подачу голоса, не согласнаго съ его, земскаго начальника, указаніями. (Ук. 24 янв. 1897 г. № 414 и 419; рѣш. 96 № 906).

Отдѣльные члены схода не могутъ быть оштрафованы по ст. 61 (57) за подачу голоса противъ передѣла земли на указанныхъ земск. начальникомъ основаніяхъ. (Разъясн. 1896 г. № 907).

Требованіе земскаго начальника не подавать неосновательныхъ жалобъ не можетъ считаться законнымъ распоряженіемъ, за неисполненіе коего онъ былъ бы вправе налагать взысканіе по ст. 61 (57). (Ук. 29 сент. 1899 г. № 4540).

Ст. 58 (62). Земскій начальникъ, вслѣдствіе разсмотрѣнія жалобъ, принесенныхъ ему на дѣйствія должностныхъ лицъ сельскаго и волостнаго управленій, а также и въ случаѣ непосредственно усмотрѣнныхъ имъ самимъ маловажныхъ проступковъ означенныхъ лицъ по должности, имѣетъ право подвергать ихъ, безъ формальнаго производства одному изъ слѣдующихъ взысканій: замѣчанію, выговору, денежному взысканію не свыше пяти рублей или аресту на время не свыше 7 дней. За болѣе важныя нарушенія зем. начальнику предоставляется: временно устранять всѣхъ означенныхъ должностныхъ лицъ (въ томъ числѣ и волостныхъ судей) отъ должностей и входить съ представленіями въ уѣздный сѣздъ о совершенномъ увольненіи ихъ отъ службы или о преданіи ихъ суду.

Относительно этой статьи, (въ отвѣтъ на запросы) необходимо лишь указать, что члены какъ сельскихъ, такъ и волостныхъ сходовъ (выборные) не считаются должностными лицами крестьянскаго управленія. Относительно волостныхъ выборныхъ это указано и въ общ. пол. о крест. (примѣч. къ статьѣ 180). Недавно оглашенный указъ 17 февр. 1904 г. № 1531 также подтверждаетъ ранѣе послѣдовавшія разъясненія, что члены сельскихъ сходовъ не могутъ быть отнесены къ числу должностныхъ лицъ крестьянскаго общественаго управленія, а потому къ нимъ не можетъ имѣть примѣненія ст. 58.

ВОПРОСЫ И ОТВѢТЫ.

Вопр. № 76. Прошла по нашему полю линія желѣзной дороги нижегородско-ромодановской вѣтки, и сдѣлали отъ нея водосточную канаву, которая замываетъ наши луга. Хотѣли мы ихъ отчуждать, но намъ сказали, будете, молъ, получать ежегодно по оцѣнкѣ плату. Первый годъ намъ заплатили по оцѣнкѣ, на

второй выдали только 9 рубл., которые мы приняли, чтобы только не судиться, а съ 1902 г. не можемъ получить ничего. Посоветуйте, какъ намъ быть?

Дер. Арапиха сарл. вол. М. Ереминъ.

Отв. Вы можете требовать судомъ уничтоженія канавы и взысканія убытковъ за все время, пока канава не будетъ уничтожена.

Вопр. № 77. Въ нашемъ селѣ 4 общества крестьянъ, которые по приговору схода продали 70 десятинъ надѣльной земли, товариществу крестьянъ того же уѣзда села Коваксы. Министръ Внутреннихъ Дѣлъ и финансовъ разрѣшили эту продажу, но у общества, для совершения купчей крѣпости нѣтъ никакаихъ документовъ: лѣтъ 20 тому назадъ при пожарѣ сгорѣли. Куда обратиться съ ходатайствомъ о высылкѣ имъ крѣпостнаго выкупнаго договора, для совершения купчей крѣпости?

С. Туманово Василій Беззубовъ.

Отв. Надо обратиться въ губернское присутствіе съ ходатайствомъ о выдачѣ новыхъ документовъ взаменъ сгорѣвшихъ или укрѣпиться чрезъ окружный судъ въ правѣ собственности на землю по давности владѣнія.

Вопр. № 78. Въ нашемъ селѣ существуетъ съ 1 іюля 1901 г. казенная винная лавка. До введенія въ нашей губерніи монополии о-во получало ежегодно съ виноторговца аренды отъ 300 до 500 р., но въ настоящее время это о-во лишилось. Можно ли обществу истеченіи трехлѣтняго существованія въ нашемъ селѣ казенной винной лавки получить убытки, или нѣтъ. Если можно, то сколько и куда обществу съ просьбой обратиться?

Крестьянинъ И. З. Могневъ.

Отв. Общество можетъ обратиться съ ходатайствомъ въ министерство финансовъ о покрытіи понесенныхъ имъ убытковъ отъ введенія казенной продажи питей. Успѣхъ подобнаго ходатайства, однако, очень сомнителенъ, въ большинствѣ случаевъ министерство отказывается.

Вопр. № 79. Я сдалъ въ аренду—односельцу—свой надѣльный полевой—земельный надѣлъ на одну душу, срокомъ на 7 лѣтъ съ 1900 и по 1907 годъ—изъ верхомъ, т. е. получилъ аренды только сверхъ податей, а выкупные платежи и всѣ земскія и мірскія повинности всѣ полностью долженъ уплачивать во время арендованія—арендаторъ. Выкупныхъ платежей до 1900 года съ души причиталось около 5 руб. въ годъ, но съ означеннаго года у насъ выкупъ отсроченъ на болѣе продолжительное время; слѣдовательно и выкупа стали платить на 3 р. 10 к. на душу—въ годъ менѣе. Поэтому арендаторъ разницу въ выкупныхъ платежахъ и неуплачиваетъ ни въ казну ни мѣѣ, а я всетаки отсроченный выкупъ 3 р. 10 к. за сдаваемыи надѣлъ,—по истеченіи первоначальнаго выкупнаго сбора буду уплачивать въ казну (до первоначальнаго срока выкупа съ 1900 г. оставалось 28 лѣтъ). Спрашиваю: могу ли я получить эти 3 р. 10 к. съ арендатора за каждый годъ, т. е. за всѣ 7 лѣтъ. А вслучаѣ его не уплаты могу ли отобрать обратно землю, не смотря на частную росписку, заключенную между нами.

С. Б.-Маресево лук. у. с. Нехорошево к-ръ И. Ѳ. Курсановъ.

Отв. Если арендатору былъ извѣстенъ размѣръ выкупныхъ платежей, который слѣдовало вносить за землю, то онъ обязанъ доплатить вамъ разницу между прежними и новыми размѣрами выкупныхъ платежей. Отобрать же землю обратно можно не иначе, какъ по судебному рѣшенію.

Вопр. № 80. Прошлымъ лѣтомъ у насъ клевернице испортила мышь. Какъ съ нею бороться?

Б. Березки, кир. вол. бал. у. С. И. Козинъ.

Отв. Для истребленія непомѣрно размножившихся мышей лучше всего примѣнить „мышиный тифъ“, жидкость, которою мочатъ хлѣбныя крошки; мыши, поѣдая эти крошки, заражаются болѣзью, потомъ заражаютъ другъ друга и вымираютъ. Для полученія „мышинаго тифа“ слѣдуетъ обратиться къ мѣстному земскому ветеринарному врачу.

Вопр. № 81. Можно ли получить плугъ для испытанія?

Нѣсколько читателей газеты.

Отв. Съ разрѣшенія мѣстнаго уѣзднаго или районнаго агронома, плугъ и другія усовершенствованныя орудія можно получить на прокатъ изъ ближайшаго с.-хоз. склада. Тамъ, гдѣ крестьяне плуговъ еще не видывали, эти просьбы обыкновенно удовлетво-

ряются, при условии, что плуги и орудия взявший их будет показывать и давать в работу всем желающим. За это с работающих берется плата в несколько копеек за день, в пользу земства. Когда ценность орудия будет покрыта, оно переходит в собственность завѣдующаго имъ крестьянина.

Вопр. № 82. Могу ли я получить отъ земства в кредит на три года пудовъ 30 желѣза и земскихъ рабочихъ для устройства глиносоломенной крыши?

С. Воскресенское, П. Сорокинъ.

Отв. Желѣзо в кредит вы можете получить, но при условии взноса в задатокъ одной четвертой части стоимости желѣза, остальные деньги, но не болѣе 35 р., разсрочиваются на три года.

Съ просьбой о присылкѣ земскаго мастера и рабочихъ для устройства глиносоломенной крыши можно обратиться в волостное правленіе, это послѣднее перешлетъ заявленіе в губернскую управу.

Вопр. № 83. Можно ли построить кладовую изъ саманнаго кирпича съ помощью земскихъ мастеровъ, которые устраиваютъ глиносоломенные крыши?

Княгин. у. сельскій писарь Крысинъ.

Отв. Саманные постройки в княгининскомъ уѣздѣ нынѣшнимъ лѣтомъ земскими мастерами производиться не будутъ.

Вопр. № 84. Можно ли в селеніяхъ среди улицы, шириною в 21 саж., строить холодныя деревянныя постройки, крытыя желѣзомъ, или др. огнеупорнымъ матеріаломъ; къ кому слѣдуетъ обращаться за разрѣшеніемъ?

С. Х. Кор. № 781.

Отв. На основаніи § 24 обязат. правилъ возведеніе такихъ построекъ в улицѣ допускается, когда ширина ея не менѣе 26 саж., при ширинѣ же улицы в 40 саж. допускаются и другія холодныя постройки, в томъ числѣ и деревянныя. За разрѣшеніемъ слѣдуетъ обращаться къ мѣстному волостному старшинѣ.

Вопр. № 85. Допускается ли на одномъ дворѣ, при плотной постройкѣ, строить два жилыхъ дома? Какъ велика должна быть длина такого двора?

С. Х. Кор. № 781.

Отв. См. № 12 „Зем. Газ.“ 1904 г. „О возведеніи построекъ в селеніяхъ нижегородской губ.“.

СПРАВОЧНЫЙ ОТДѢЛЪ.

Торговля мясными продуктами, лошадьми, молочнымъ скотомъ и кожей в г. Н.-Новгородѣ.

Съ 12-го по 19-е апрѣля было пригнано на городской скотопригонный дворъ 297 головъ крупн. рогатаго скота, 8 телятъ, 18 свиней. За это же время убито на здѣшней скотобойнѣ 231 голова крупнаго рогатаго скота, 8 телятъ, 18 свиней.

Цѣны на живой скотъ были слѣдующія: на всѣхъ продавали отъ 4 руб. до 5 р. за пудъ.

За это же время привезено на рынокъ города и предъявлено къ ветеринарному осмотру 231½ туша крупнаго рогатаго скота, 411½ телячьихъ, 17½ бараньихъ, 75 свиныхъ и 9 окороковъ.

Цѣны на мясные продукты были слѣдующія: оптовое мясо плохаго качества расцѣнивалось 3 р. 20 коп., средняго 3 р. 80 к., лучшаго 4 руб. 40 коп. колбасное 3 руб.—3 руб. 80 коп., телятина 3 руб.—4 руб. свинина 3 р. 20 к.—4 руб 20 коп., баранина 3 руб.—4 руб. за пудъ.

Розничное мясо отъ 8 коп. до 15 коп. телятина отъ 7 коп. до 13 коп., свинина отъ 9 к. до 12 к., баранина отъ 9 коп. до 12 к., солонина отъ 6 к. до 12 к. за фунтъ.

Мясо, полученное съ городскихъ скотобоевъ, расцѣнивалось на 20—30 коп. в пудъ дороже, какъ лучшаго качества, благодаря хорошей обрядкѣ и какъ даже не подвергающееся порчѣ, в виду того, что послѣ убоя оно не сразу поступаетъ в продажу, а предварительно охлаждается в мясномъ салѣ при бойняхъ.

Въ Москвѣ цѣны на живой скотъ были слѣдующія: на всѣхъ продавали отъ крупнаго рогатаго скота 4 руб 30 к.—4 р. 80 к., телятъ 5 р. 10 к.—9 р. 50 к. свиней 4 р. 20 к.—4 р 70 к. за пудъ.

Въ Саратовѣ цѣны на живой скотъ были слѣдующія: быки 45 р.—90 руб., коровы 32 р.—98 р., телята 3 р.—4р., свиньи 1 р.—30 к. овцы 3 р.—5 р. за шт.

За недѣлю цѣны на лошадей в Н.-Новгородѣ, продаваемыхъ на убой для мяса, идущаго в пищу татарамъ, отъ 11 руб. до 25 рублей, рабочимъ лошадямъ отъ 25 руб. до 165 р., на молочный скотъ отъ 40 и до 85 р. за голову.

За это же время было приведено на конную площадь для продажи 133 лошади и 25 коровъ.

Цѣны на кожи крупнаго рогатаго скота отъ 4 руб. 20 к. до 4 р. 40 к. за пудъ, на опойки (кожи телятъ) отъ 5 руб. 20 коп. до 5 руб. 60 коп. за пудъ.

Цѣны на сырое сало отъ 3 руб. 60 к. до 4 руб. 40 коп. за пудъ. За недѣлю было привезено на рынокъ города сырого сала до 150 пудовъ.

За это же время гор. ветеринари надзоромъ признано негоднымъ для употребленія в пищу и уничтожено продуктовъ отъ крупнаго рогатаго скота 26 легкихъ, 36 печеней, 6 головъ, 5 сердецъ, причемъ было обнаружено случаевъ 8 туберкулеза, 9 актиномикоза 3 финны и 2 финны свиней.

Базарныя цѣны в апрѣля 1904 г.

Уѣзды и рынки.	Число мѣсяца.	ЦѢНА ЗА ПУДЪ.										Скотъ простой породы (за голову) в рубляхъ.										
		Рожь.	Мука ржаная несырая.	Мука пшеничная.	Гречневая крупа.	Овесь.	Пшено.	Горохъ.	За мѣру.		Сѣно за пудъ.		Лошади ра.	Сочн.		Коровы на мясо.		Овцы и бараны.		Свиньи.		
									Картофель.	Поемное.	Суходольное.	отъ		до	отъ	до	отъ	до	отъ	до		
Ардатовскій: с. Ичалово . . .	Апрѣль 6	—	85	—	—	—	—	—	—	—	—	30	45	—	—	—	—	—	—	—	—	—
Арзамасскій: г. Арзамасъ . . .	" 16	67	77	—	140	78	—	—	—	45	—	—	—	—	—	—	—	—	—	—	—	—
с. Вадь	" 7	—	90	—	—	70	120	—	—	—	—	6	30	—	—	2,5	4	—	—	—	—	—
Балахнинскій: г. Балахна . . .	" 15	65	73	170	144	72	125	118	18	—	—	—	—	—	—	—	—	—	—	—	—	—
с. Городецъ	" 10	64	72	125	118	69	98	90	18	35	25	30	120	20	70	4	7	6	25	—	—	—
Васильскій: с. Воротынецъ . . .	" 12	63	68	—	135	67	135	—	—	—	—	20	40	—	—	—	—	—	—	—	—	—
Горбатовскій: с. Сосновское . . .	" 7	85	—	—	—	—	—	—	—	—	—	10	80	—	—	—	—	—	—	—	—	—
Княгининскій: с. Бутурлино . . .	" 6	68	72	110	—	70	105	—	—	—	—	—	—	—	—	—	—	—	—	—	—	—
с. Б. Мурашкино	" 5	81	80	118	—	—	150	—	—	—	—	—	—	—	—	—	—	—	—	—	—	—
Лукояновскій: з. г. Починки . . .	" 8	—	70	225	—	—	96	—	—	50	—	—	—	—	—	—	—	—	—	—	—	—
Нижегородскій: с. Борисово . . .	" 12	—	78	—	—	—	—	—	—	—	—	20	60	—	—	—	—	—	—	—	—	—
Семеновскій: г. Семеновъ . . .	" 15	—	84	158	145	94	125	125	24	48	—	15	30	30	50	—	—	—	—	10	15	—
с. Линево	" 10	—	78	155	113	—	145	—	—	—	—	—	—	—	—	—	—	—	—	—	—	—
Сергачскій: с. Гагино	" 1	—	78	—	—	—	—	—	—	—	—	35	80	25	35	—	—	—	—	—	—	—

Отвѣтственный редакторъ, Предсѣдатель Нижегородской Губернской Земской Управы А. Савельевъ.

СПРОСЪ и ПРЕДЛОЖЕНІЕ.

Платные подписчики „Нижегородской Земской Газеты“, проживающіе въ уѣздахъ нижегородской губерніи, а также постоянные ея корреспонденты изъ уѣздовъ могутъ помѣщать свои объявленія въ отдѣлѣ „Спросъ и предложеніе“ на льготныхъ условіяхъ, а именно: по копѣйкѣ за слово, изъ коихъ два печатаются крупнымъ шрифтомъ. За одинъ рубль печатается объявленіе въ 40 словъ 3 раза. При посылаемомъ объявленіи долженъ быть приложенъ печатный адресъ, по которому получается газета. Удешевленная такса распространяется только на спросъ и предложеніе въ области сельскаго хозяйства.

На льготныхъ условіяхъ могутъ также печатать свои объявленія кредитныя товарищества, потребительныя общества и т. п. учреждения.

КУСТАРНЫЙ СКЛАДЪ-МУЗЕЙ

Нижегородскаго Губернскаго Земства
(Н.-Новгородъ, Жуковская, д. земства).

Предлагаетъ ДОРОЖНЫЯ КОРЗИНЫ земской корзиночной мастерской. Сундуки, чемоданы, ручки, корзины для бѣлья.

ПРОДАЖА ОПТОМЪ и ВЪ РОЗНИЦУ.

ИСКУССТВЕННЫЯ УДОБРЕНІЯ

къ предстоящему посѣву предлагаетъ

Т-ВО ТЕНТЕЛЕВСКАГО ХИМИЧЕСКАГО ЗАВОДА

Москва, Армянскій пер., д. Лазаревой,

Удобрения можно выписывать также черезъ земства или земскіе сельско-хоз. склады.

ПРЕЙСЪ-КУРАНТЫ и руководство къ выбору и примѣненію удобреній высылаются **БЕЗПЛАТНО.**

ПРОДОЛЖАЕТСЯ ПОДПИСКА

НА ЕЖЕДНЕВНУЮ ГАЗЕТУ

„НИЖЕГОРОДСКІЙ ЛИСТОКЪ“

въ 1904 году.
(ДВѢНАДЦАТЫЙ ГОДЪ ИЗДАНІЯ)

„Нижегородскій Листокъ“ ставитъ своей задачей разработку вопросовъ Нижегородской и поволжской жизни, отвоя въ то же время широкое мѣсто интересамъ государственной и общественной жизни всей Россіи.

Въ „Нижегородскомъ Листкѣ“ принимаютъ участіе:

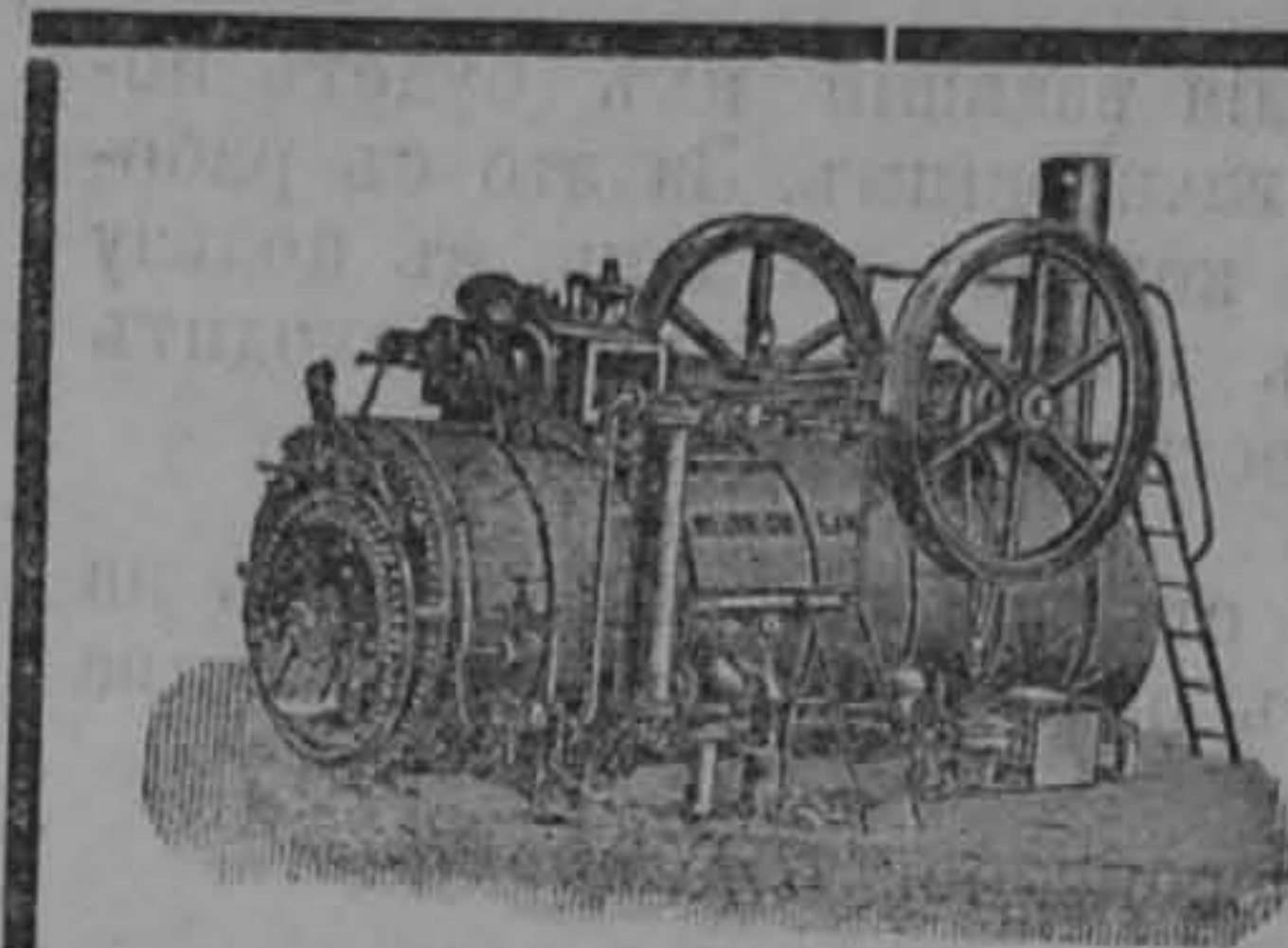
Л. Андреевъ, Н. П. Ашешовъ, Д. Богдановичъ, Н. Гаринъ (Н. Г. Михайловскій), Н. А. Граціановъ, С. Н. Гриневицкій, А. А. Дробышевскій, С. А. Духовской, П. А. Ершовъ, Е. М. Ешинъ, А. И. Звѣздинъ, П. П. Кащенко, Г. Р. Килевейнъ, Вл. Г. Короленко, Мирэ (псевд.), Никто-не, С. Д. Протопоповъ, А. М. Пѣниковъ (М. Горькій), А. А. Савельевъ, Е. В. Фуксъ, Ф. П. Хитровскій, В. Е. Чешпихинъ, Е. Н. Чириковъ, Г. Н. Чулковъ, А. Н. Шмидтъ, Е. К. Щепетильникова и др.

ПОДПИСНАЯ ЦѢНА НА 1904-й ГОДЪ:

	1 м.	2 м.	3 м.	4 м.	5 м.	6 м.	7 м.	8 м.	9 м.	10 м.	11 м.	12 м.
Для городскихъ и сармовскихъ подписчиковъ . . .	1	— 1 50	2	— 2 50	3 25	4	— 4 50	5	— 5 50	6	— 6 50	7
Для иногороднихъ подписчиковъ . . .	1 25	1 75	2 50	3	— 4	— 4 50	5	— 5 50	6	— 7	— 7 50	8

Условія разерочки:

Для годовыхъ подписчиковъ допускается РАЗСРОЧКА на слѣдующихъ условіяхъ: городскіе подписчики при подпискѣ уплачиваютъ 1 р. 50 к., иногородніе—при подпискѣ 2 р.; затѣмъ тѣ и другіе вносятъ не менѣе 60 к. ежемѣсячно, начиная со слѣдующаго послѣ подписки мѣсяца, до уплаты всей подписной суммы.



ПЕРВОКЛАССНЫЕ Локомотивы и Молотилки ЗАВОДОВЪ ГЕНРИХА ЛАНЦЪ

въ Мангеймѣ
признаны опытными хозяевами
ЛУЧШИМИ ИЗЪ СУЩЕСТВУЮЩИХЪ
ОТЗЫВЫ КЪ УСЛУГАМЪ.

Въ 1903 году
продано:

Локомотивовъ . . . 1240
Паровыхъ Молотилокъ 902

Выпускъ 1904 года

ВКЛЮЧАЕТЪ ДАЛЬНѢЙШІЯ СЕРЬЕЗНЫЯ УСОВЕРШЕНСТВОВАНІЯ.

Подробности по востребованію.

Собственный
Заводскій Складъ
Въ Ростовѣ на Дону.

Уполномоченный
Антонъ Осиповичъ Тюфенцевъ.

НИЖЕГОРОДСКАЯ Губерн. Земская Управа предлагаетъ въ продажу съ Мурашкинскаго питомника:

яблони привитыя, однолѣтнія, безъ кроны: 12 р. сотня, 15 к. штука; двухлѣтнія съ кроной—20 р. сотня, 25 коп. штука; смородину черную 2-хъ лѣтнюю—12 р. сотня, 15 коп. кустъ; клубнику кіевскую—2 р. сотня, сосну однолѣтнюю непикированную 1 р. тысяча, 3-хъ лѣтнюю непикированную 40 к. сотня, 3 р. тысяча; 3-хъ лѣтнюю пикированную 60 к. сотня, 4 р. тысяча; кедръ сибирскій 2-хъ лѣтній пикированный 1 р. сотня; 3-хъ лѣтній пикированный 1 руб. 50 к. сотня; ясеня американскій и обыкновенный 4-хъ и 5-ти лѣтній, пикированный по 1 руб. 20 к. и 2 р. сотня, 10 и 18 руб. тысяча, 2-хъ лѣтній 30 к. сотня, 2 р. 50 к. тысяча, 3-хъ лѣтній пикированный 65 к. сотня, 5 р. 50 к. тысяча; дубъ 2-хъ лѣтній непикированный 25 к. сотня, 2 руб. тысяча, 3-хъ лѣтній пикированный 65 к. сотня, 5 р. тысяча, 5-ти лѣтній пикированный 1 р. 60 к. сотня, 16 р. тысяча; яльгъ обыкновенный 5-ти лѣтній—2 руб. сотня, 18 р. тысяча; кленъ остролистный 3-хъ лѣтній пикированный—75 к. сотня, 5-ти лѣтній пикированный—1 р. 15 к. сотня, 14 р. тысяча; кленъ татарскій пикированный 3-хъ лѣтній 75 коп. сотня, 5-ти лѣтній—2 р. сотня, 18 руб. тысяча; акацію желтую 3-хъ лѣтнюю пикированную—50 к. сотня, 3 р. 50 к. тысяча; березу обыкновенную 3-хъ лѣтнюю пикированную—65 к. сотня; черенки корзиночной ивы по 1 р. за тысячу.

Цѣны имѣются въ виду на мѣстѣ съ упаковкой.

Доставка на пароходную пристань „Работки“ или въ село Б. Мурашкино, гдѣ транспортная контора, или въ другое какое либо мѣсто—за счетъ покупателя.

Съ заказами слѣдуетъ обращаться по слѣдующему адресу: Село Б. Мурашкино, земскому садовнику И. Ф. Шутову.

ЦЕНТРАЛЬНЫЙ КНИЖНЫЙ СКЛАДЪ

при Губернскаго Земской Управѣ.
(Уголь Жуковской и Больничной, ходъ черезъ Управу.)

Составляетъ школьныя и народныя бібліотеки на всякія суммы (отъ 1 р. до 1000 и болѣе), пополняетъ домашнія бібліотеки, подбираетъ недорогія книги для продажи въ школахъ, амбулаторіяхъ, волостныхъ правленіяхъ, чайныхъ комитетовъ трезвости и у частныхъ лицъ, исполняетъ отдѣльныя порученія по выпискѣ нужныхъ книгъ и даетъ указанія и справки по книжному дѣлу.

При пополненіи бібліотекъ необходимо высылать списки имѣющихся книгъ, чтобы не положить случайно ту же книгу, кака имѣется у заказчика.

Книги, имѣющіяся на складѣ, высылаются на третій день, если удобный способъ пересылки, а книги, выписываемыя изъ Москвы и Петербурга обыкновенно задерживаются на 1 мѣсяць и болѣе.

На складѣ имѣется большой выборъ письменныхъ матеріаловъ для канцелярій волостныхъ правленій.