

# ЗЕМСКАЯ ГАЗЕТА

ЕЖЕНЕДЕЛЬНОЕ ИЗДАНИЕ

НИЖЕГОРОДСКАГО ГУБЕРНСКАГО ЗЕМСТВА.

Цѣна номера 5 коп.,  
съ пересылкою 7 коп.

№ 18-й.

Этотъ номеръ содер-  
житъ 1½ листа.

ПОДПИСКА и объявленія при-  
нимаются въ Губернской Земской  
Управѣ.

Адресъ для писемъ: Нижнѣ-  
Новгородъ, Предсѣдатель-ство Губ-  
ернской Земской Управы, для  
Земской Газеты.

Подписная цѣна на годъ—  
1 рубль для Нижегородской губ-  
ернiи, 2 руб.—для ипогуберн-  
скихъ подписчиковъ.

Рукописи, присылаемыя въ ре-  
дакцію, должны быть подписаны  
авторомъ, съ обзначеніемъ адре-  
са. Въ случаѣ надобности, статьи  
сохраняются и исправляются  
Мелкія замѣтки и сообщенія не  
сохраняются. Статьи безъ обозна-  
ченія условій считаются без-  
платными.

Плата за объявленія: за строку  
петита въ одинъ столбецъ впереди  
текста—20 к., позади текста—10 к.

При этомъ номерѣ прилагается проспектъ о „Гематогенѣ“, док-  
тора Гоммеля. Депо во всѣхъ аптекахъ и торговляхъ аптекарскими  
товарами.

Редакція „Нижегородской Земской Газеты“ проситъ  
г.г. завѣдующихъ сельскими училищами, бесплатно полу-  
чающихъ газету для передачи населенію, если они на  
лѣто покидаютъ мѣсто службы, распорядиться, чтобы  
почтовые учрежденія или волостныя правленія, черезъ  
которыя получается газета, выдавали ее въ теченіе  
лѣта тому или другому изъ мѣстныхъ крестьянъ, по  
указанію г.г. завѣдующихъ, съ тою цѣлю, чтобы и лѣ-  
томъ не прерывалась связь газеты съ данною мѣстностью.

Содержаніе № 18. *Правительственныя расп. и сообщенія.*—Земское дѣло:  
Земство и населеніе.—Изъ жизни земствъ.—Д. Н. Шиповъ.—*Текуція свѣдѣнія.*  
—† И. А. Лепорскій.—Страховая хроника.—*Къ войнѣ.*—*На Дальнемъ Востоку.*  
*Жизнь въ губерніи.*—Призрѣніе умалишенныхъ на домахъ.—*По Россіи.*—*Отзывы*  
*о книгахъ.*—Книги для библиотекъ.—*Медицина:* О болѣзни глазъ—трахомѣ.—*Сель-*  
*ское хозяйство:* О разведеніи овощей.—Отъ с.-хоз. музея.—*Вопросы и отвѣты.*  
—*Почтовый ящикъ.*—*Справочный отдѣлъ.*—*Объявленія.*

## ПРАВИТЕЛЬСТВЕННЫЯ РАСПОРЯЖЕНІЯ И СООБЩЕНІЯ.

### ВЫСОЧАЙШІЙ УКАЗЪ.

Признавъ необходимымъ привести на военное положеніе тѣ  
части войскъ кievскаго и московскаго военныхъ округовъ, кои пред-  
назначены для усиленія нашихъ вооруженныхъ силъ на Дальнемъ  
Востоку, также увеличить составы одного желѣзнодорожнаго бата-  
ліона и нѣкоторыхъ запасныхъ частей казанскаго и сибирскаго  
военныхъ округовъ. Мы повелѣли указомъ Нашимъ, сего числа  
даннымъ военному министру, сдѣлать нынѣ же, по указаніямъ На-  
шимъ, всѣ надлежащія по сему распоряженію

Вмѣстѣ съ симъ повелѣваемъ: 1) призвать на дѣйствительную  
службу, согласно особаго на этотъ случай частнаго измѣненія дѣй-  
ствующаго мобилизаціоннаго расписанія, потребное число нижнихъ  
чиновъ изъ запаса арміи уѣздовъ: а) кievскаго военнаго округа:  
Полтавской губерніи: Полтавскаго, Кобелякскаго, Кременчугскаго;  
Курской губерніи: Курскаго, Бѣлгородскаго, Корочанскаго, Ново-  
оскольскаго; Харьковской губерніи: Харьковскаго, Валковскаго,  
Зміевскаго, Изюмскаго, Купянскаго, Старобѣльскаго, Сумскаго;  
б) московскаго военнаго округа: Рязанской губерніи: Рязан-  
скаго, Егорьевскаго, Михайловскаго, Пронскаго, Раменбургска-  
го, Рязскаго, Скопинскаго; Калужской губерніи: Калужскаго,  
Лихвинскаго, Малоярославецкаго, Медынскаго, Мещовскаго,  
Перемышльскаго, Тарусскаго; Тульской губерніи: Тульскаго,  
Алексинскаго, Богородицкаго, Бѣлевскаго, Новосильскаго, Одоев-  
скаго; 2) призвать на дѣйствительную службу всѣхъ тѣхъ прожи-  
вающихъ въ предѣлахъ имперіи офицерскихъ чиновъ запаса арміи,  
кои, согласно нынѣ дѣйствующимъ распредѣленіямъ, предназначе-  
ны поименно на укомплектованіе войскъ, приводимыхъ на военное  
положеніе и 3) въ нѣкоторыхъ изъ перечисленныхъ выше уѣздовъ,

кромѣ призыва запасныхъ поставить по военно-конской повинности  
погребное число лошадей, согласно наряда, внесеннаго въ упомя-  
нутое въ пунктѣ первомъ частное измѣненіе дѣйствующаго рос-  
писанія.

Правительствующій сенатъ не оставитъ сдѣлать къ исполненію  
сего надлежащія распоряженія.

На подлинномъ собственною Его Императорскаго Величества  
рукою подписано:

Въ Царскомъ Селѣ, 20 апрѣля, 1904 г.

„НИКОЛАЙ“.

## ЗЕМСКОЕ ДѢЛО.

### Земство и населеніе.

Лѣтъ 15—20 тому назадъ извѣстный знатокъ народной жизни,  
знаменитый Г. И. Успенскій, въ одномъ изъ своихъ очерковъ далъ  
яркую картинку еще недавнихъ отношеній между земскими дѣя-  
телями и населеніемъ, не знающимъ что такое земство. Успенскій  
наглядно рисуетъ, какъ неожиданно и чуждо для деревни было  
появленіе въ ней земскаго дѣятеля, какъ трудно было обѣимъ  
сторонамъ договориться до дѣла, какъ взаимное непониманіе и от-  
чужденность останавливали ходъ многихъ благихъ начинаній.

Къ старшинѣ пріѣхалъ изъ города одинъ изъ земскихъ глас-  
ныхъ, нарочито ратующій за народное образованіе. Гласный  
этотъ озабоченъ успѣхами народнаго просвѣщенія и благосостоянія.  
На этихъ же дняхъ онъ намѣренъ прочитать въ собраніи докладъ  
о ремесленныхъ классахъ при народныхъ школахъ, и такъ какъ  
есть надежда на то, что земство скупится не будетъ, то вотъ онъ,  
чтобы дѣло было дѣломъ, а не перепиской, самъ лично посѣщаетъ  
тѣ пункты, гдѣ должны быть учреждены классы, не откладывая въ  
дальній ящикъ, и созываетъ черезъ старшину болѣе опытныхъ и  
уважаемыхъ крестьянъ.

„— Такъ вотъ, господа,—говорилъ онъ, обращаясь къ автори-  
тетнымъ \*) деревенскимъ людямъ:—какое же мастерство: токарное  
слесарное, кузнечное или какое иное находите вы лучшимъ для  
вашей мѣстности? Въ какого рода ремеслахъ ощущается наибольшая  
нужда?“

„Въ этомъ вопросѣ и въ этомъ намѣреніи пріѣзжаго гласнаго,  
какъ видите, очень много вниманія къ народу и дѣйствительное  
желаніе пользы и блага, а едва онъ произнесъ свой вопросъ, какъ  
и онъ самъ, и авторитетные крестьяне почувствовали одно: какую  
то неловкость.“

„— Оно такъ-то такъ, а въ тоже время какъ будто и глупо...“

„— Тысячу лѣтъ жилъ—авдугъ, именно сегодня, когда я ду-  
маю о сѣнѣ, когда другой думаетъ о свадьбѣ, а третій о лошади,  
мы должны рѣшить вопросъ: что для насъ важнѣе: токарное или  
слесарное, или какое иное ремесло?“

„— Почему же именно сегодня, въ восемь часовъ вечера, такъ  
необходимо оказалось нужнымъ знать, что лучше: токарное или  
слесарное ремесло? У меня забота со свадьбой, а я думаю о то-  
карномъ ремеслѣ. Оно хорошо то хорошо, да какъ будто въ  
то же время глупо.“

\*) Т. е. имѣющимъ „авторитетъ“—значеніе, вѣскій голосъ.



„— Что жь—говорить одинъ изъ приглашенныхъ:—токарное ежель? Ничего—можно и токарное! все на пользу...“

„А другой, кашлянувъ и чувствуя себя въ весьма глупомъ положеніи, прибавляетъ:

„—Столярное—по столярной ежели части—дѣло тоже не худое... худова нѣтъ.

„— Отъ этого худа не бываетъ—прибавляетъ третій.

„И бесѣда истощается. И если бы для поддержанія ея старшина не провозгласилъ, что „много бы лучше заняться по самоварной части, или бы вотъ лампы керосиновыя выдѣлывать“—желаніе, которое уже всѣмъ показалось нелѣпнымъ, то на этихъ похвалахъ столярному и токарнымъ ремесламъ и кончилось бы совѣщаніе съ свѣдующими людьми.

„Но кончить его такъ глупо совсѣмъ ужь не годится, и вотъ между гласнымъ и собесѣдниками устраивается зоглашеніе на „телѣжномъ дѣлѣ“. Дѣлать телѣгу—это лучше всего. Это и токарное ремесло, и столярное, и наконецъ телѣга нужна всякому. Найдень наконецъ пунктъ полнаго слиянія съ общественнымъ деревенскимъ мнѣніемъ.

„Всѣ депутаты единодушно свидѣтельствуютъ:

„— Ежели „телѣгу“, такъ тутъ худого нѣтъ ничего, „окромѣ хорошаго“.

„Ушли депутаты, уѣхалъ гласный, преданный народному благу, а какія и у него и у этихъ депутатовъ смута и тягота отъ всего этого дѣла, въ которомъ ничего худого, окромѣ хорошаго, дѣйствительно вѣдь нѣтъ! И депутаты и гласный чувствуютъ, что бесѣда ихъ была пустая и будетъ имѣть пустыя результаты, чувствуютъ потому, что эта сама по себѣ полезная затѣя является безъ связи, какъ съ нуждами и заботами сегодняшняго дня, такъ и съ нуждами и обще-народныхъ потребностей, мѣры для удовлетворенія которыхъ предлагаются также по одиночкѣ, безъ связи другъ съ другомъ, такъ же какъ-то вдругъ“.

Для нашихъ дней подобная печальная картина можетъ казаться преувеличеніемъ. Можно возразить на нее, что теперь нерѣдко сами крестьяне отъ имени обществъ или чрезъ гласныхъ отъ крестьянъ указываютъ земствамъ на тѣ или иныя свои нужды, что по почину и замыслу самихъ крестьянъ нерѣдко возникаютъ тѣ или другія полезныя учрежденія, школы, библіотеки, учрежденія взаимопомощи и т. п.

Но тѣмъ не менѣе то, что нарисовалъ Глѣбъ Успенскій, до сихъ поръ—больное мѣсто всего русскаго земства. Отсутствие близкой связи между ежедневными насущными нуждами народной массы и дѣятельностью земства, отрывочность и случайность иныхъ земскихъ начинаній, иногда возникающихъ по случайному почину отдѣльныхъ лицъ, замедляютъ успѣхи земства и порождаютъ взаимное неудовольствіе и отчужденіе тамъ, гдѣ они меньше всего желательны.

Новыя начинанія и полезныя мѣропріятія во многихъ случаяхъ, какъ въ очеркѣ Успенскаго, до сихъ поръ являются для массы населенія откуда-то сверху, точно снѣгъ на голову, и много нужно терпѣнія и настойчивости, чтобы привилось наконецъ новое дѣло, а иногда оно такъ и рушится, порождая скуку, досаду и неудовольствіе...

Причины этого печальнаго явленія очень разнообразны. Главнѣйшія изъ нихъ, конечно, въ томъ, что вслѣдствіе низкаго умственнаго уровня массы населенія, болѣе чѣмъ на половину все еще безграмотной, населеніе имѣетъ весьма смутныя понятія о земствѣ и его задачахъ и чуждо земской жизни. За исключеніемъ немногихъ гласныхъ отъ крестьянъ, бывающихъ на земскихъ собраніяхъ, оно въ дѣятельности земскихъ учреждений не принимаетъ никакого участія, не знаетъ, чего оно вправѣ ожидать отъ земства, чего нѣтъ. Съ другой стороны, навѣрно, въ нашей наприм. губерніи достаточно глухихъ деревень, въ которыхъ не слыхивали не только про земскихъ агрономовъ, заведенныхъ сравнительно недавно, но и земскихъ врачей или учителей не видывали, что зависитъ уже отъ недостаточнаго развитія самой земской дѣятельности.

Но во многихъ, даже наиболѣе бойкихъ мѣстахъ губерніи, гдѣ давно имѣется и земская больница, и школа, и с.-хоз. складъ и т. п., можно встрѣтить сплошь и рядомъ полное невѣдѣніе и безучастіе къ земскимъ мѣропріятіямъ, особенно сколько нибудь новымъ. Очень часто здѣсь на земство смотрятъ, какъ на какое-то благотворительное учрежденіе, отъ котораго какимъ то способомъ возможно получить иногда ту или иную льготу, перехватить ссуду, а не то пристроиться, ничего не дѣлая, къ земскому жалованію.

Намъ приходится получать иногда поразительно наивныя запросы въ такомъ родѣ: „Нельзя ли мнѣ получить отъ земства въ ссуду 10 тыс. рублей?—пишетъ крестьянинъ:—я бы купилъ себѣ дѣлянку лѣса, раздѣлалъ бы лѣсъ и далъ бы тѣмъ заработокъ нашимъ мужичкамъ“,—какъ будто дѣло земства въ томъ только, что-

бы содѣйствовать обогащенію отдѣльныхъ лицъ, за счетъ тѣхъ же мужичковъ, земскихъ плательщиковъ, которымъ этотъ благодѣтель сулитъ дать заработокъ. „Какъ мнѣ стать учителемъ, чтобы получать земское жалованіе хотя рублемъ 20?“—пишетъ наивно другой, какъ будто весь смыслъ жизни земскаго учителя въ томъ, что онъ получаетъ жалованье.

Словомъ, въ глазахъ очень многихъ, земство нѣчто въ родѣ дойной коровы, къ которой нужно только умѣть подобраться. Такой взглядъ объясняется, быть можетъ, особенностями отдѣльныхъ земствъ или лицъ, состоящихъ на службѣ земства, съ которыми приходилось и приходится сталкиваться крестьянину. Но тѣмъ не менѣе, это взглядъ—крайне печальный, вредно отзывающійся на успѣхѣхъ земской дѣятельности.

Какъ бы то ни было, приходится признать печальное явленіе непониманія со стороны массы населенія задачъ и смысла земской дѣятельности. Ознакомленіе населенія съ этою дѣятельностью является одною изъ цѣлей изданія „Ниж. Зем. Газеты“. По одного такого ознакомленія, конечно, еще мало. Чтобы земская дѣятельность развивалась ровно и правильно, соотвѣтственно запросамъ и нуждамъ населенія, оно само должно принять въ ней болѣе дѣятельное участіе, чѣмъ это мы видимъ теперь.

Для этого необходимо, съ одной стороны, значительное расширеніе и углубленіе самаго устройства земскихъ учреждений. Этотъ вопросъ давно уже занимаетъ вниманіе самихъ земствъ. Съ другой—необходимо и возможно даже въ настоящее время большее, чѣмъ видимъ теперь, развитіе самодѣятельности и самопомощи населенія. Необходимо нѣкоторое воспитаніе населенія въ умѣнн самостоятельности вести и устраивать собственныя дѣла, чтобы не полагаться только на стороннюю государственную, земскую или благотворительную помощь и чужую опеку. Объ этомъ подробнѣе поговоримъ въ слѣдующій разѣ.

(Окончаніе будетъ).

## ИЗЪ ЖИЗНИ ЗЕМСТВЪ.

— Въ Москвѣ получено официальное увѣдомленіе, что дѣйствительный стат. совѣтникъ *Д. Н. Шиповъ* не утвержденъ въ должности председателя московской губернской земской управы.

— Комиссія по народному образованію при казанской губернской земской управѣ признала необходимымъ немедленно приступить къ организаціи земскаго книжнаго склада.

— 10-го апрѣля въ Вологдѣ состоялся товарищескій обѣдъ, устроенный въ честь *оставляющаго службу председателя губернской земской управы В. А. Кудряваго* его сослуживцами.

Присутствовало около 70 человекъ. Торжество носило весьма душевный и даже трогательный характеръ. Въ произнесенныхъ рѣчахъ была охарактеризована земская дѣятельность *В. А. Кудряваго*. За время председательства *В. А.* было основано нѣсколько новыхъ отдѣленій управы съ весьма важными функціями. Такъ, до послѣдняго времени губернское земство принимало очень слабое, чисто пассивное участіе въ развитіи народнаго образованія, ограничиваясь лишь выдачею небольшихъ субсидій уѣзднымъ земствамъ. При *В. А. Кудрявомъ* картина измѣнилась. Губернское земство начало энергично работать во всѣхъ областяхъ школьнаго и внѣшкольнаго народнаго образованія—путемъ воздѣйствія на уѣзды и прямо своимъ непосредственнымъ участіемъ. Основалось школьное бюро, уже теперь, за небольшой періодъ своего существованія, проявившее разностороннюю дѣятельность, выработавъ проектъ всеобщаго обученія въ губерніи и т. д. При *В. А.* начало также функционировать санитарное отдѣленіе, благодаря работамъ котораго далеко подвинулось впередъ дѣло обезпеченія народа медицинской помощью. Въ послѣднюю сессію было постановлено организовать агрономическое отдѣленіе. Дѣятельность прежде существовавшихъ отдѣленій—напр., статистическаго, кустарнаго,—получила широкое развитіе. („Сѣв. Кр.“).

## Д. Н. Ш И П О В Ъ.

*Д. Н. Шиповъ*, какъ председатель московской губернской земской управы, болѣе 11-ти лѣтъ стоялъ во главѣ московскаго земства. Въ лицѣ *Д. Н. Шипова* сходитъ со сцены энергичный и даровитый общественный дѣятель, всею душою преданный земскому дѣлу, глубоко убѣжденный въ томъ, что въ проявленіи и развитіи мѣстной инициативы, мѣстной самодѣятельности, направленной къ улучшенію всѣхъ сторонъ жизни населенія, лежитъ прочный залогъ правильнаго развитія нашей общественной и государственной жизни. Это убѣжденіе было основнымъ принципомъ всей дѣятельности *Д. Н. Шипова*. Съ замѣчательной стойкостью и послѣдовательностью проводилъ онъ въ жизнь этотъ принципъ, сначала въ качествѣ уѣзднаго гласнаго и председателя волоколамской земской управы, а



затѣмъ въ качествѣ губернскаго гласнаго и предсѣдателя московской губернской земской управы. Дѣятельность Д. Н. въ званіи губернскаго гласнаго продолжается болѣе 25-ти лѣтъ и въ званіи волоколамскаго уѣзднаго гласнаго—болѣе 26-ти лѣтъ. 8-го октября 1891 г. онъ избранъ былъ въ предсѣдателя волоколамской уѣздной земской управы и занималъ эту должность въ теченіе трехъ лѣтъ, а 6-го марта 1893 года московское губернское земское собраніе избрало его предсѣдателемъ губернской земской управы. Д. Н. Шиповъ вступилъ на мѣсто предсѣдателя губернской земской управы послѣ Д. А. Наумова, занимавшаго эту должность со времени введенія земскихъ учреждений. Д. Н. Шиповъ давно уже зарекомендовалъ себя работами въ комиссіяхъ и участіемъ въ дебатахъ, происходившихъ въ собраніи, какъ опытный, энергичный земецъ, горячо преданный земскому дѣлу и горячій защитникъ идеи земскаго самоуправленія. Прежде всего, подъ влияніемъ Д. Н. Шипова, получилъ быстрое разрѣшеніе вопросъ объ устройствѣ психіатрической земской лѣчебницы, сооруженіе которой и было имъ совершенно закончено года два тому назадъ. Съ устройствомъ этой образцовой лѣчебницы дѣло призрѣнія душевно-больныхъ въ губерніи постановлено широко и удовлетворяетъ существующей въ немъ потребности. Затѣмъ возникъ и получилъ быстрое движеніе вопросъ объ осуществленіи въ губерніи общедоступности начальнаго образованія. Въ 1895 году составлена была сѣть новыхъ школъ, по которой каждое селеніе въ губерніи не должно находиться отъ училища въ разстояніи болѣе 3-хъ верстъ, и эта сѣть, пополнявшаяся затѣмъ постановленіями земскаго собранія, въ настоящее время близка къ окончательному завершенію, а по нѣкоторымъ уѣздамъ губерніи уже приведена въ осуществленіе. Въ дѣлѣ санитарной организаціи увеличенъ персоналъ санитарныхъ врачей, производятся санитарныя изслѣдованія всѣхъ уѣздовъ, гидрологическія изслѣдованія губерніи, пришлаго рабочаго населенія и условій ихъ жилищъ и изданы обязательныя санитарныя постановленія для фабрикъ и производства различныхъ промысловъ. Расширена врачебная помощь населенію устройствомъ новыхъ больницъ, пріютовъ для неизлѣчимыхъ и поставленъ на очередь вопросъ объ общедоступности въ губерніи медицинской помощи. Вмѣстѣ съ тѣмъ расширена ветеринарная помощь устройствомъ новыхъ ветеринарныхъ пунктовъ и лѣчебницъ. Составлены финансовыя планы для осуществленія общедоступной врачебной и ветеринарной помощи. Выдвинутъ вопросъ объ общественномъ призрѣніи и производятся изслѣдованія о числѣ и положеніи бѣдныхъ для постановки этого дѣла на широкихъ основаніяхъ. Разработана и введена постоянная организація для поднятія экономическаго положенія населенія въ видѣ губернскаго и уѣздныхъ экономическихъ совѣтовъ, и предпринятъ цѣлый рядъ мѣропріятій по улучшенію крестьянскаго земледѣлія и кустарныхъ промысловъ. Введено и быстро распространяется въ губерніи травосѣяніе, населеніе снабжается улучшенными земледѣльческими орудіями и машинами, сельскохозяйственнымъ инвентаремъ, удобрительными туками, сѣменами для посѣва, и въ нѣкоторыхъ уѣздахъ плугъ совершенно вытѣснитъ соху. Предприняты мѣры по улучшенію луговъ, осушенію болотъ. Произведенъ цѣлый рядъ новыхъ статистическихъ работъ, начато и въ 1½ года закончено подворное статистическое изслѣдованіе, результаты котораго частью напечатаны, а частью приготовлены уже къ печати. Учреждено при управѣ оцѣночное отдѣленіе для оцѣнки фабрикъ и заводовъ. Выработана новая сѣть шоссеиныхъ дорогъ, устройство которыхъ теперь заканчивается. Страховое дѣло упорядочено, и особенное вниманіе было обращено на предупредительное страхованіе. Вмѣстѣ съ тѣмъ московское земство вступило въ договоръ съ другими земствами Россіи по перестрахованію пожарныхъ рисковъ. Въ интересахъ земскихъ служащихъ организована эмеритальная касса. Въ губернской и во всѣхъ уѣздныхъ земскихъ управахъ упорядочено счетоводство и введена двойная система бухгалтеріи. Земскіе финансы приведены въ порядокъ и долги уѣздныхъ земствъ губернскому, а также недоимки значительно сократились. Много положено было Д. Н. Шиповымъ труда на разработку вопросовъ объ экономическихъ попечительствахъ, о мелкой земской единицѣ. Ходатайства по этимъ вопросамъ уже возбуждены губернскимъ земскимъ собраніемъ. Имъ же былъ возбужденъ вопросъ объ урегулированіи взаимныхъ отношеній между губернскимъ и уѣздными земствами. По этому вопросу въ нѣсколькихъ сессіяхъ земскаго собранія происходили самыя обостренныя пренія, заставлявшія Д. Н. не разъ отказываться отъ должности предсѣдателя губернской управы, но собраніе всегда горячо просило его не оставлять этого поста. Наконецъ, вопросъ былъ вполне урегулированъ и въ послѣдніе годы уже не приводилъ къ столкновеніямъ между управой и земскимъ собраніемъ. Д. Н. принималъ живое участіе во всероссійскомъ сельскохозяйственномъ сѣздѣ 1895 г., въ агрономическомъ сѣздѣ 1901 г., на которыхъ былъ предсѣдателемъ земскихъ секцій, и во всероссійскомъ пожар-

номъ сѣздѣ въ Москвѣ въ 1902 г., гдѣ также была земская секція. Въ губернскихъ дворянскихъ собраніяхъ также онъ принималъ постоянное участіе въ дебатахъ по всѣмъ крупнымъ вопросамъ. Характерной чертой земской дѣятельности Д. Н. является постоянное стремленіе пробуждать вездѣ въ населеніи мѣстный починъ и инициативу и организовать мѣстныя силы для разныхъ сторонъ общественной дѣятельности. Благодаря этому въ губерніи возникло не мало производительныхъ и потребительныхъ товариществъ и артелей, просвѣтительныхъ и благотворительныхъ обществъ. По инициативѣ Д. Н. Шипова въ московскомъ губернскомъ земствѣ было поставлено и разрѣшено много принципиальныхъ вопросовъ земскаго хозяйства, и разрѣшеніе многихъ изъ нихъ служило руководствомъ для другихъ земствъ Россіи въ ихъ дѣятельности на пользу населенія. („Рус. Вѣд.“).

## ТЕКУЩІЯ СВѢДѢНІЯ.

**Земское представительство.** По поводу ходатайства пермскаго губернскаго земства объ увеличеніи числа гласныхъ въ губернскихъ и уѣздныхъ земскихъ собраніяхъ и о предоставленіи уѣзднымъ земскимъ собраніямъ права избирать кандидатовъ къ губернскимъ гласнымъ въ количествѣ, определенномъ собраніемъ, министерство внутреннихъ дѣлъ на-дняхъ уведомило пермскаго губернатора, что ходатайство это будетъ принято министерствомъ во вниманіе при пересмотрѣ Положенія о земскихъ учрежденіяхъ. (Р. Вѣд.).

**Вышелъ въ свѣтъ „Сборникъ товарищества „Знаніе“ за 1903 годъ“.** Въ „Сборникъ“ вошли слѣдующія произведенія: Л. Андреевъ—Жизнь Василя Ойвейскаго, Ив. Бунинъ—Стихотворенія, Ив. Бунинъ—Черноземъ, В. Вересаевъ—Передъ завѣсой, Н. Гаринъ—Деревенская драма, М. Горькій—Человѣкъ, С. Гусевъ—Въ приходѣ, А. Серафимовичъ—Въ пути, Н. Телешовъ—Между двухъ береговъ. Цѣна „Сборника“ 1 руб. Изъ прибыли отъ изданія 5,500 р. отчисляется на разныя благотворительныя цѣли, въ томъ числѣ: 1000 р. въ распоряженіе общества взаимопомощи учителей и учительницъ нижегородской губерніи на устройство общежитія для дѣтей и 1000 р. въ распоряженіе секціи гигіены воспитанія на постройку дѣтскаго дома.

**Оставленіе службы.** Макарьевскій уѣздный предводитель дворянства, камергеръ Двора Его Величества, д. с. с. Константинъ Зыбинъ, согласно его прошенію и на основаніи ст. 342 св. зак. т. 1 о сост., изд. 1899 г., увольняется отъ должности предводителя дворянства.

**Выборы гласныхъ отъ крестьянъ.** Г. начальникъ губерніи разрѣшилъ сергачской уѣздной земской управѣ произвести 2-го, 7-го, 9-го и 16-го мая созывъ волостныхъ сходовъ для избранія земскихъ гласныхъ отъ сельскихъ обществъ сергачскаго уѣзда на предстоящее трехлѣтіе.

**Разрѣшеніе.** Разсмотрѣвъ списки лицъ, имѣющихъ право участія въ земскихъ избирательныхъ собраніяхъ и сѣздахъ для избранія гласныхъ по горбатовскому уѣзду на предстоящее трехлѣтіе, губернаторъ разрѣшилъ горбатовской уѣздной земской управѣ печатать ихъ въ „Губернскихъ Вѣдомостяхъ“, такъ какъ никакихъ неправильностей въ спискахъ не обнаружено.

**Утвержденіе устава.** Вслѣдствіе ходатайства крестьянъ села Кадницъ макарьевскаго уѣзда г. начальникомъ губерніи утвержденъ уставъ учреждаемой обществомъ въ этомъ селѣ бесплатной народной бібліотеки-читальни, ответственность по которой принялъ на себя завѣдующій мѣстнымъ 2-класснымъ училищемъ И. П. Орфелиновъ, который и утвержденъ въ этомъ званіи г. губернаторомъ, а наблюденіе за бібліотекой-читальней возложено на участковаго инспектора г. Раевского и священника села Кадницъ Александра Померанцева.

**Содержаніе инспекторовъ.** По ходатайству нижегородскаго губернскаго земскаго собранія о принятіи на счетъ казны расхода 3,000 р. по содержанію земствомъ двухъ инспекторовъ народныхъ училищъ управляющимъ министерствомъ народнаго просвѣщенія уведомилъ губернское начальство, что 23 февраля текущаго года Высочайше утвержденнымъ мнѣніемъ государственнаго совѣта, между прочимъ, постановлено принять на счетъ государственнаго казначейства содержаніе двухъ должностей инспекторовъ народныхъ училищъ въ нижегородской губерніи, содержимыхъ нынѣ на средства мѣстнаго земства. При этомъ государственнымъ совѣтомъ постановлено также что, въ виду съ одной стороны Высочайшаго повелѣнія о безотлагательномъ изысканіи способовъ къ немедленному сокращенію расходовъ, занесенныхъ въ государственную роспись 1904 г., съ другой—чрезвычайныхъ событій, вызвавшихъ помянутое Высочайшее повелѣніе, не позволяющихъ нынѣ же отнестись означенные расходы и на счетъ государственной росписи будущаго



года кредитъ долженъ быть испрошенъ министерствомъ народнаго просвѣщенія въ смѣтномъ порядкѣ въ зависимости отъ состоянія средствъ государственнаго казначейства.

**Разрѣшеніе.** Г. губернаторъ, согласно съ заключеніемъ губернскаго по воинской повинности присутствія, разрѣшилъ сергачскому уѣздному земству перевести 3-й и 4-й призывные участки изъ гор. Сергача въ с. Гагино.

**О займѣ.** Губернскимъ начальствомъ было опротестовано постановленіе чрезвычайнаго нижегородскаго уѣзднаго земскаго собранія засѣданія 17 минувшаго марта по вопросу о разрѣшеніи уѣздной управѣ сдѣлать по ея усмотрѣнію заемъ въ 10 т. р. на нужды земства, но теперь, за выходомъ новаго закона, опубликованнаго въ „Собраніи узаконеній“ 30 марта, по которому уѣзднымъ земскимъ собраніямъ предоставлено право возбуждать предъ правительствомъ ходатайства, касающіяся мѣстныхъ польвъ и нуждъ уѣзда, г. губернаторъ разрѣшилъ нижегородской уѣздной земской управѣ привести означенное постановленіе въ исполненіе.

**Заемъ.** Губернское по зем. и гор. дѣламъ присутствіе разсматривало ходатайство арзамасскаго уѣзднаго земства о разрѣшеніи произвести заемъ у частныхъ лицъ и учреждений въ 30 тыс. руб. на удовлетвореніе текущихъ потребностей земства и опредѣлило ходатайство земства представить г. министру внутреннихъ дѣлъ съ благопріятнымъ своимъ заключеніемъ.

**Жалоба.** Г. начальникъ губерніи представилъ на имя правительствующаго сената жалобу по довѣренности торговаго дома „Н. Е. Башкирова и-ки“ присяжнаго пѣвреннаго С. Ф. Богородскаго на постановленіе семеновскаго земскаго собранія, которымъ было отклонено означеннаго торговаго дома ходатайство о пониженіи оцѣнки мысовской мельницы для обложенія ея земскими сборами.

**Утвержденіе.** Г. начальникъ губерніи утвердилъ выработанную редакціонной комиссіей макаръевскаго уѣзднаго земскаго собранія и принятую минувшимъ губернскимъ собраніемъ таксу на перевозъ черезъ рѣку Кудьму въ селѣ Кадницахъ въ слѣдующемъ размѣрѣ: съ пѣшаго челвѣка—2 коп., съ одной лошади въ упряжи—8 коп., съ пары лошадей въ упряжи—10 коп. и съ верховой лошади—5 коп.

**Постановленіе.** На запросъ министерства земледѣлія и государственныхъ имуществъ г. начальникъ губерніи на дняхъ представилъ, что ходатайство макаръевской уѣздной земской управы о сдачѣ уѣздному земству въ арендное содержаніе участка казенной земли въ 400 кв. саж. (Каменской дачи, разнѣжскаго лѣсничества) подъ земскую станцію, на новый 6-ти или 12-тилѣтній срокъ за арендную плату по 3 руб. въ годъ, онъ находилъ бы заслуживающимъ удовлетворенія.

**Отвѣтъ на городское ходатайство.** Губернскимъ начальствомъ представлено было министерству внутреннихъ дѣлъ ходатайство нижегородской городской думы: 1) объ указаніи нижегородскому уѣздному земству на обязанности соблюдать въ точности законъ 12 іюня 1900 года о предѣльности земскаго обложенія и 2) о сокращеніи смѣты названнаго земства на 1904 г. до предѣловъ, установленныхъ закономъ.

Г. министръ внутреннихъ дѣлъ нашель, что законъ 12 іюня 1900 года, съ одной стороны, не содержитъ въ себѣ безусловнаго воспрещенія земству увеличивать сборы съ недвижимыхъ имуществъ и сверхъ 3-процентной нормы, почему такое воспрещеніе и не могло быть установлено для какого либо отдѣльнаго уѣзднаго земства, но что, съ другой стороны, порядокъ разсмотрѣнія земскихъ смѣтъ губернскимъ начальствомъ и министерствомъ внутреннихъ дѣлъ и финансовъ вполне обезпечиваетъ земскихъ плательщиковъ отъ чрезмѣрно быстрого и непосильнаго увеличенія земскихъ сборовъ, а потому не призналъ возможнымъ удовлетворить настоящее ходатайство нижегородскаго общественнаго управленія.

**Ляховская колонія.** Губернская управа заключила договоръ съ г. Лопыринимъ о выдѣлкѣ имъ отъ 5 до 6 милліоновъ кирпича для построекъ въ Ляховской колоніи.

**Изъ павловской замочной мастерской.** Коллекція павловскихъ замковъ и нѣкоторыхъ другихъ товаровъ составлена и отослана по просьбѣ озерянскаго О-ва потребителей въ черниговской губерніи. Исполненъ заказъ одной фирмы на партію стальныхъ шпателей для аптекъ. Намѣчено изготовленіе бляхъ, скобъ и пряжекъ для упряжи, изготовляемой въ с. Богородскомъ. Поступаютъ заказы отъ крестьянъ на ремонтъ плуговъ. Въ общемъ мастерская имѣетъ достаточно работы, всѣ токарные станки заняты, исполняется рядъ заказовъ фабрикантовъ. Прессовка крышекъ и частей постепенно переводится на отрядную работу. Крышки даютъ мастерской до 16 проц., и части до 4 проц. дохода.

**Плуги замочной мастерской въ Павловѣ** стали въ уѣздѣ пользоваться значительнымъ спросомъ. Съ 1-го апрѣля на наличные и въ кредитъ разошлось 33 штуки. Мѣстные крестьяне, сравнивая

павловскіе плуги съ воткинскими, находятъ, что первые прочнѣе (деревянные части изъ березы, а не изъ сосны). Павловскіе плуги дешевле воткинскихъ (6 р. 50 к. съ колесомъ).

**Бороны видоизмѣненной системы Валькура** (въ 25 зубьевъ) выдѣлываются нынѣ въ павловской мастерской и продаются по 5 р. 50 к. Видоизмѣненія сдѣланы по указаніямъ мѣстнаго агронома и сельскихъ хозяевъ.

**Заказъ.** Отъ управляющаго акцизными сборами кievской губ. (по казенной продажѣ питей) поступилъ въ губ. управу новый заказъ на древесный спиртъ для денатураціи виннаго спирта.

**„Производство замковъ“.** Вышла подъ такимъ заглавіемъ брошюра технолога П. А. Федорова, практическое руководство для слесарей, кустарей и любителей. Кустарное отдѣленіе губ. зем. управы предполагаетъ разсылать это изданіе кустарямъ.

**Сношенія съ потребительными обществами.** Кустарное отдѣленіе губернской управы, учрежденное для содѣйствія кустарной промышленности губерніи, на ряду съ другими мѣропріятіями, организовало приемъ заказовъ на различныя кустарныя произведенія, которыя исполняются кустарями подъ наблюденіемъ техниковъ, состоящихъ при кустарномъ отдѣленіи. Съ цѣлью поднятія экономического положенія кустарей и улучшенія технической стороны промысловъ, нижегородскимъ губернскимъ земствомъ учрежденъ рядъ складовъ и мастерскихъ, изготовляющихъ различныя издѣлія и продукты по обработкѣ металловъ, дерева и кожи. Сообщая объ этомъ и препровождая брошюру о существующихъ въ губерніи кустарныхъ промыслахъ московскому Союзу потребительныхъ обществъ и самымъ обществамъ, кустарное отдѣленіе губернской управы проситъ войти въ сношеніе съ кустарнымъ отдѣленіемъ по заказамъ на дорожныя корзины (ручники, чемоданы, сундуки), желѣзные кровати, замки разныхъ типовъ—висячіе, вѣрные, шкафные и разныя другія слесарныя и кузнечныя издѣлія.

**Заготовка сѣмяннаго хлѣба.** Въ засѣданіи губернскаго присутствія по продовольственному отдѣленію, помощникъ управляющаго земскимъ отдѣломъ мин. внутр. дѣлъ Г. В. Глинка сообщилъ свѣдѣнія по порученной ему министерствомъ заготовкѣ сѣменнаго хлѣба для населенія нижегородской губерніи. Все количество хлѣба, которое надлежало заготовить, куплено и уже ввезено въ нижегородскую губернію. Наибольшая часть хлѣба доставлена въ губернію къ 15 марта. Къ этому времени оставались недоставленными только нѣсколько вагоновъ, которые ввезены въ губернію между 15—27 марта. Запоздалъ лишь одинъ вагонъ, но онъ доставленъ 6 апрѣля. По сообщенію Г. В. Глинки, болѣе половины мѣшковъ, въ которыхъ доставлялся хлѣбъ, крестьянскимъ населеніемъ возвращены и уже проданы.

**Бюро для совмѣстной закупки удобреній.** На запросъ ниж. губ. управы объ устройствѣ бюро сѣверныхъ земствъ для общей закупки минеральныхъ удобреній стали поступать отвѣты отъ губернскихъ управъ. Костромская управа относительно мѣста для бюро высказывается за Москву или Нижній; владимірская за Нижній. Минеральныя удобренія начинаютъ распространяться въ обѣихъ губерніяхъ; чрезъ мѣстные земства было въ прошломъ году закуплено въ каждой около 30 тыс. пудовъ, главнымъ образомъ костяной муки.

**Заказъ на яблони.** Мурашкинскій питомникъ получилъ заказъ отъ землевладѣльца арзамасскаго у. на 2-хлѣтнія яблони на 620 р. Заказъ будетъ выполненъ частью осенью 1905 и частью весной 1906 г., въ виду того, что нынѣ не хватаетъ всѣхъ заказанныхъ сортовъ.

**Недоразумѣніе.** Арзамасское очередное собраніе въ 1901 году назначило въ григорьевскую с.-хоз. школу три стипендіи. Эти стипендіи въ 1902 г. были предоставлены ученикамъ Глазкову, Сметанину и Слѣпову съ согласія уѣздной управы. Между тѣмъ въ кассу ни въ 1902, ни въ 1903 г. (600 руб.) отъ арзамасскаго земства прислано не было, и теперь оказалось, что въ 1902 г. арзамасское собраніе отмѣнило имъ же назначенныя стипендіи, о чемъ управа школу не уведомила, и названные ученики продолжали числиться стипендіатами арзамасскаго земства. Управляющій школой запрашиваетъ, какъ быть съ этими учениками. Губ. управа обращается къ уѣздной, указывая на печальное положеніе этихъ „стипендіатовъ“, которые рискуютъ не окончить курса.

**Отсутствіе агронома.** Въ губ. зем. управу пересылаются изъ семеновской уѣздной управы запросы крестьянъ о посѣвѣ травъ и о минеральныхъ удобреніяхъ. Агрономъ для семеновскаго земства, г. Гаевскій приглашенъ еще въ февралѣ мѣсяцѣ, но до сихъ поръ не послѣдовало утвержденія его на земской службѣ, вслѣдствіе чего агрономическая дѣятельность въ уѣздѣ въ самое горячее время затруднена.

**Пчеловодство.** Владимірская губ. зем. управа, предполагая внести докладъ объ организаціи помощи пчеловодству, проситъ нижегородскую управу сообщить свѣдѣнія о мѣстныхъ мѣропріятіяхъ.



**Изъ с.-хоз. склада.** Въ текущемъ году рѣзко сказались недостатокъ оборотныхъ средствъ земскаго с.-хоз. склада. Всѣ завасы распродаются или уже распроданы. Сѣмянъ было заготовлено недостаточно сравнительно со спросомъ, приходится отказывать желающимъ купить не только хлѣбныхъ сѣмянъ, но и сѣмянъ травъ, хотя часть требованій могла бы быть выполнена при своевременномъ ихъ заявленіи.

**Новые вопросные бланки для сельско-хоз. корреспондентовъ.** Для того, чтобы во всякое время имѣть достаточно точное и полное представление о положеніи сельскаго хозяйства въ разныхъ частяхъ нижегородской губерніи, губернская земская управа еще съ 1891 года предприняла разсылку такихъ бланковъ мѣстнымъ хозяевамъ и другимъ деревенскимъ жителямъ. Опытъ этотъ оказался вообще удачнымъ и съ того времени ежегодно 2—3 раза управа повторяетъ свои запросы, получая отъ гг. корреспондентовъ обстоятельные отвѣты на всѣ или, по крайней мѣрѣ, нѣкоторые предложенные вопросы. Обращаясь къ гг. корреспондентамъ вновь съ просьбою дать отвѣты на вопросы, изложенные въ рассылаемыхъ программахъ, управа надѣется на обычную отзывчивость гг. корреспондентовъ къ запросамъ управы. Съ своей стороны, управа беретъ на себя удовлетвореніе запросовъ корреспондентовъ по предметамъ, указаннымъ на обложкѣ программъ. Самыя программы, сравнительно съ прошлымъ годомъ, не подвергались никакимъ существеннымъ измѣненіямъ.

**Изобрѣтеніе.** Крестъ с. Дуденева горб. у. С. Н. Туницъ изобрѣлъ одноконный оборотный плугъ и доставилъ его въ центральный складъ губ. земства для испытанія. Судя по осмотру, приспособленіе очень остроумно. Плугъ будетъ подвергнутъ испытанію въ полѣ.

**Вопросные листки.** Врачебнымъ отдѣленіемъ губернскаго правленія разсланы врачамъ, заведующимъ городскими и земскими лечебными заведениями и частными больницами, вопросные листки для регистраціи больныхъ, получившихъ поврежденія при работахъ на сельско-хозяйственныхъ машинахъ. Собранныя врачевымъ отдѣленіемъ свѣдѣнія будутъ доставляться въ департаментъ земледѣлія. (Волг.)

**Тѣлесное наказаніе.** Въ макарьевскомъ уѣздѣ за 1903 годъ изъ волостныхъ судовъ постановили приговоры о примѣненіи тѣлеснаго наказанія три суда: ивановскій 1 приговоръ, воскресенскій 1 приговоръ и глуховскій 3 приговора. Въ волостяхъ работкинской и дубенщинской по одному приговору прежнихъ лѣтъ были приведены въ исполненіе. Въ лукояновскомъ уѣздѣ въ 1903 году изъ 23 волостныхъ судовъ постановили приговоръ о примѣненіи тѣлеснаго наказанія 8 судовъ: большеболдинскій 3 приговора, ново-слободской 4 приговора, ичалковскій 1, байковскій 2, симбуховскій 1, темяшевскій 1, шутиловскій 4 и солдаманово-майданскій 1, итого 17 приговоровъ. Изъ нихъ два приговора были приведены въ исполненіе: одинъ—въ шутиловской волости, а другой—въ солдаманово-майданской волости. По 10 приговорамъ земскіе начальники и уѣздный съѣздъ тѣлесное наказаніе замѣнили другой карой. 5 приговоровъ не вошли въ законную силу. (Ниж. Л.)

**Эпидемія.** Продолжается сильная оспа въ с. Салганѣ и дер. Мокрое сергачскаго у., на Шлевомъ заводѣ ардаговск. уѣзда. Скарлатина появилась въ д. Николаевкѣ горбатовск. у. Тифъ чышной въ с. Невѣровѣ лукояновск. у.

**Ходатайство** объ изысканіи питьевой воды поступило изъ дер. Молявина горб. у. и дер. Калинихъ макар. у.

† **И. А. Лепорскій.**  
(Некрологъ).

Въ воскресенье 25-го апрѣля въ 6 час. утра, послѣ продолжительной и тяжелой болѣзни (туберкулезъ легкихъ) скончался на 34-мъ году жизни старшій статистикъ нижег. губ. земства Иванъ Алексѣевичъ Лепорскій.

Покійный родомъ изъ г. Владиміра, здѣсь же онъ получилъ образованіе въ мѣстной духовной семинаріи, курса которой, однако, по сложившимся обстоятельствамъ, не окончилъ. Работать по статистикѣ онъ началъ въ своей же родной губерніи, гдѣ въ продолженіи пяти лѣтъ дѣятельно занимался въ предпринятой Владимірска. губ. земствомъ работѣ—оцѣнкѣ фабрикъ и заводовъ и въ другихъ тѣсно связанныхъ съ нею работахъ. Въ нижегор. губ. управу И. А. поступилъ въ 1901 году и на первыхъ же порахъ своей службы принялъ главное участіе въ разработкѣ матеріаловъ относительно грузового движенія по важнѣйшимъ трактамъ губерніи и составилъ текстъ изданнаго потомъ (въ 1903 г.) сборника: „Грузовое движеніе по шоссейнымъ и грунтовымъ дорогамъ балахнинскаго и западной части семеновскаго уѣздовъ по даннымъ, собраннымъ въ 1901 году“.

Со смертью И. А. на земскій нивѣ однимъ полезнымъ труженникомъ стало меньше, и это тѣмъ болѣе прискорбно, что въ лицѣ И. А. всѣ знающіе его потеряли въ высшей степени честнаго, искренняго и правдиваго человѣка. Послѣ покойнаго осталась жена.

Миръ его праху!

**СТРАХОВАЯ ХРОНИКА.**

**Обязательная правила** объ устройствѣ селеній обсуждались на трехъ послѣднихъ губернскихъ земскихъ собраніяхъ. Последнее собраніе установило окончательную редакцію правилъ, которыя въ нѣкоторыхъ §§ являються болѣе льготными для крестьянъ, чѣмъ существующія правила. Редакція правилъ въ настоящее время представлена губернской управой на утвержденіе начальника губерніи.

**Пожаръ.** Азрапинское волостное правленіе, лукоянов. у. по телеграфу сообщило губернской управѣ, что 22 апрѣля сгорѣли постройки у 20 домохозяевъ д. Новотроицкой съ болѣею частью хлѣба и только что полученныхъ ссудныхъ сѣмянъ. Нужна немедленная помощь. Губернская управа ассигнуетъ часть вознагражденія до полученія документовъ о пожарѣ.

**Распространеніе огнеупорныхъ крышъ и построекъ.** Въ нижегородскомъ и горбатовскомъ уѣздахъ начались работы по устройству глиносоломенныхъ крышъ и разнаго рода огнеупорныхъ построекъ. Работами и земскими заводами завѣдуетъ Н. Д. Валовъ. Для бесплатнаго устройства глино-соломенныхъ крышъ на крестьянскихъ дворахъ организовано 8 артелей по 4 человѣка въ каждой и для выдѣлки саманнаго кирпича на мѣстахъ и постройки изъ него домовъ—3 артели также по 4 человѣка.

Всѣхъ заявленій объ устройствѣ крышъ поступило на 7000 квадр. сажень, изъ нихъ 3 тыс. на старую солому и 4 тыс. на новую; заявленій на выдѣлку саманнаго кирпича поступило на 100 тыс. штукъ.

Наблюдателемъ за работами по устройству глиносоломенныхъ крышъ въ у.у. сергачскомъ, княгининскомъ, васьинскомъ и макаръевскомъ назначенъ А. А. Феликсовъ.

**СЕЛО МАТЮШЕВО,** горб. уѣзда. Въ полночь на воскресенье 18-го апрѣля вспыхнулъ у насъ пожаръ, который уничтожилъ два дома до тла. Хозяева едва успѣли выскочить въ окна. Парень же 17 лѣтъ, спавшій въ сѣняхъ, желалъ спастись, бросился во дворъ, но былъ застигнутъ огнемъ и сгорѣлъ. Кромѣ него еще сгорѣло 2 коровы и одна лошадь. Причина пожара не выяснена, но полагаютъ, отъ неосторожнаго обращенія съ огнемъ. Есть у насъ въ селѣ и пожарная машина, но, къ сожалѣнію, для тушенія пожара она не годится, такъ какъ оба рукава у нея, влѣдствіе долгаго лежанія, пришли въ негодность. Ни общество, ни сельскія власти на это не обращаютъ никакого вниманія!

**СТ. ВЕРТЬЯНОВО,** ардаговскаго уѣзда. 14-го апрѣля въ 12 час. дня въ д. Вертьяновѣ, при довольно сильномъ вѣтрѣ, произошелъ пожаръ, уничтожившій 7 домовъ, 3 амбара и 1 сѣнницу. Загорѣлось позади двора крестъ Уварова; причина, какъ говорятъ, шалость дѣтей, которыя вздумали печь яйца. Въ близкихъ къ началу пожару домахъ успѣли мало спасти изъ своего имущества, а у иныхъ въ амбарахъ погорѣла вся одежда. Скотъ успѣли выгнать со дворовъ, но все-таки сгорѣли: 5 овецъ, 2 свиньи и нѣсколько поросятъ; лошадей и коровъ пламенемъ только опалило. Интересно, что посреди огня уцѣлѣли два тесовыхъ домика (дворовъ не было), а огонь перекинуло на соломенную крышу. Собранный на пожаръ народъ оставался болѣе любопытнымъ зрителемъ. Слышны были даже шутки:—„Ну, этотъ конецъ давно не горѣлъ,—говорили въ толпѣ,—имъ можно и еще разокъ сгорѣть“. Только полицейскія приказанія заставляли народъ подходить къ машинѣ или носить воду. Домъ одного крестьянина, который былъ въ отлучкѣ, горѣлъ вплоть до его прибытія. Когда же онъ пришелъ, то сталъ поливать горѣвшіе срубы водой и ему удалось спасти ихъ, хотя и обгорѣвшіе; однако бревна могутъ пойти на постройку двора, бани и т. п.д. Полезно бы было шире знакомить народъ съ мѣрами тушенія пожара и внушать ему, что на деревенскомъ пожарѣ крестьянину никакъ нельзя оставаться любопытнымъ зрителемъ: чѣмъ болѣе пожаровъ, тѣмъ болѣе каждый платитъ страховыхъ сборовъ.

**КЪ ВОЙНѢ.**

**Свѣдѣнія объ убитыхъ и раненыхъ.** Въ „Русскомъ Инвалидѣ“ напечатано: „По приказанію военнаго министра въ главномъ штабѣ учрежденъ особый отдѣлъ для сбора свѣдѣній объ убитыхъ и раненыхъ офицерахъ и нижнихъ чинахъ въ войну съ Японіей. По мѣрѣ поступленія этихъ свѣдѣній они будутъ публиковаться въ „Русск. Инвал.“ Кромѣ того всѣ данныя о нижнихъ чинахъ будутъ сообщаться мѣстнымъ губернаторамъ, для объявленія родственникамъ убитыхъ и раненыхъ. Объявляя о семь, главный штабъ проситъ относительно нижнихъ чиновъ всѣ запросы родныхъ и близкихъ направлять не въ главный штабъ, а по принадлежности къ мѣстнымъ губернаторамъ“.

**Пожертвованіе.** Заводъ пушекъ Крупна, поставляющій ихъ всему міру, прислалъ Красному Кресту въ пользу раненыхъ на Дальнемъ Востокѣ 3,000 руб.

**Отъ главнаго управленія почтъ и телеграфовъ.** Въ виду возникшихъ въ публикѣ сомнѣній относительно правильности доставленія въ манчжурскую армию и тихоокеанскую эскадру писемъ, главное



управление почт и телеграфов разъясняет порядок отправления корреспонденции на театр военных действий.

Корреспонденция из всех мест Империи направляется в главную полевую почтовую контору в Харбинь, где она сортируется. Письма, адресованные в сухопутные части войск, посылаются из Харбина в ближайшия к месту их нахождения полевые почтовые учреждения и затѣм выдаются непосредственно адресатам или доверенным лицам. Вследствие частых передвижений войск, а равно в случаях отдаленности полевого почтового учреждения от места расположения данной войсковой части, выдача корреспонденции, пересылаемой из одной местности в другую, подвергается некоторому замедлению, почему и письма неизбежно достигают получателя не всегда аккуратно.

Корреспонденция, адресованная чинам флота, также сортируется в Харбинь, и те письма, в адрес которых имѣется название судна, входящаго в состав владивостокской эскадры, направляется во Владивостокъ, все остальное в Портъ-Артуръ. Во всех этих пунктах корреспонденция выдается во всякое время дня и вечера доверенным от судов эскадры.

Для полнѣйшаго обезпеченія доставки корреспонденции необходимо обозначать в адресѣ не только наименование эскадры, но и название судна, на котором находится получатель. Это дает возможность избѣгать засылки в Портъ-Артуръ писемъ, адресованных безъ обозначенія имени судна тѣмъ лицамъ, которые находятся на судахъ, стоящих во Владивостокѣ.

**ГОРБАТОВСКИЙ У.** Наши деревенцы ѣздят в с. Павлово каждый день. Несмотря на плохой заработокъ, всякій домохозяинъ везет домой газету „Нижегородскій Листокъ“, „Волгарь“ или телеграмму. Еще собирается домохозяинъ, а ему жена и дѣти, даже малые ребятишки наказываютъ: „не забудь привезти объ войнѣ газету“. Если кто ѣдет в Павлово, моментально узнаетъ вся деревня и ждет его съ нетерпѣнїемъ. Какъ вернется, бѣгутъ со всей деревни къ тому дому, гдѣ газета. Къ сожалѣнїю, мы, деревенскіе жители, не понимаемъ иностранныхъ нарѣчій, а только ищемъ в газетѣ того мѣста, гдѣ сказано—японцевъ взяли в плѣнъ столько-то, да гдѣ—японцевъ убито столько-то. Бабы, ребятишки все хотятъ знать: „Чьихъ побили“? Толкамъ нѣтъ конца. Гдѣ куча мужиковъ—толкуютъ про войну. Идутъ бабы по воду—тоже толкуютъ про войну: „Афонцевъ, моль, наши, поколотили“.

**Пожертванія.** В горбатовскомъ уѣздѣ, в 4-мъ земскомъ участкѣ продолжается сборъ пожертваній на Красный Крестъ холстомъ, нитками и прочимъ, и собранныя предметы доставляются в с. Панино въ канцелярію з. начальника Я. П. Спиридонова. Г-жа Спиридонова сняла у крестьянина порожній домъ, для кройки и шитья бѣлья и пригласила для работы дѣвушекъ, которыя охотно работаютъ вотъ уже двѣ недѣли; приходили и изъ деревень, но мало.

**Осмотръ пароходовъ.** Относительно плаванія пароходовъ у Сызранскаго моста „Приволж. Край“ рассказываетъ, что подъ Сызранскимъ мостомъ все пароходы останавливаются и подвергаются осмотру. Объ этомъ распоряженіи на пароходѣ „Императоръ Александръ II“ не знали. Пароходъ вошелъ подъ мостъ полнымъ ходомъ. Въ этотъ моментъ съ моста раздался крикъ: „стой!“ Не думая, что этотъ окрикъ относится къ пароходу, капитанъ продолжалъ идти полнымъ ходомъ. Тогда часовые, стоящіе на мосту, подняли тревогу выстрѣлами изъ ружей. Дали оборотъ и стали на якорь. Къ пароходу подѣхалъ катеръ съ офицеромъ во главѣ воинской команды. Пароходъ былъ подвергнутъ тщательному осмотру и затѣмъ отпущенъ. Наканунъ такъ же былъ остановленъ „Фельдмаршалъ Суворовъ“ и задержанъ на пять часовъ. Въ настоящее время состоялось распоряженіе о безпрепятственномъ пропускѣ пассажирскихъ пароходовъ.

## НА ДАЛЬНЕМЪ ВОСТОКѢ.

**Всеподданнѣйшая телеграмма командира манчжурской арміи генераль-адъютанта Куропаткина отъ 21 апрѣля.**

Генераль Кашталинскій доноситъ: считаю долгомъ донести обстоятельства тяжкаго, но славнаго боя, веденнаго войсками подъ моимъ начальствомъ съ превосходными силами японцевъ 18 апрѣля у Тюренчена. Уже утромъ 17-го японцы стали тѣснить мой лѣвый флангъ, занявши наканунѣ съ боя касанскія высоты, почему мною и было приказано баталіонамъ 22-го полка, занимавшимъ Хусанъ, отойти черезъ Айхе на позицію Потетынцзы. Въ этотъ же день съ утра началась необычайно жестокая и продолжительная бомбардировка всей тюренченской позиціи отъ Ы-чжу. Чувствовалось, что японцы послѣ этой бомбардировки, когда было выпущено свыше 2,000 снарядовъ, предпримутъ наступленіе. Въ ночь на 18-е апрѣля я получилъ приказаніе генерала Засулича принять бой, оставаясь на прежней позиціи. На лѣвомъ флангѣ позиціи броды у Потетынцзы обороняло два батальона 22-го полка и 3-я батарея 6-й бригады. Японцы начали наступленіе въ 5 час. утра, направивъ на броды черезъ Айхе не менѣе дивизіи пѣхоты, кот. рая въ колоннахъ, понесла огромныя потери, перешла броды и атаковала, позицію, обстрѣливаемую во флангъ отъ Ы-чжу огнемъ 36 полевыхъ и батарей осадныхъ орудій. 12-й полкъ занялъ тыловую позицію подъ прикрытіемъ 2-й батареи шестой бригады и пулемет-

ной роты. Остановивши жестокимъ огнемъ наступленіе японцевъ, около полудня я узналъ, что японцы сбили батальонъ 22-го полка, стоящій у Чингоу, и обходятъ мой лѣвый флангъ. Къ намъ къ часу дня подошли къ моему флангу два батальона 11 полка и батарея подполковника Муравскаго, выдвинутые изъ резерва генераломъ Засуличемъ съ приказаніемъ держаться до отхода 9-го и 10-го полковъ изъ Шахедзы. Я указалъ 11-му полку занять командующую тыловую позицію съ обороной на 2 фронта и батарея Муравскаго вернуться къ резерву, 12-му же полку, 3-й батарее и пулеметамъ—отходить подъ прикрытіемъ 11 полка. Части арьергарда на позицію выводилъ начальникъ моего штаба. Къ часу дня японцы близко придвинулись къ позиціи 11 полка, такъ что 3-я батарея не могла прійти на дорогу, обстрѣливаемую перекрестнымъ огнемъ, и, ставъ на позиціи въ близкомъ отъ японцевъ разстоянїи, осталась на ней до конца боя, потерявъ командира подполковника Муравскаго. Съ арьергардной позиціи отведена первая пулеметная рота, командиръ которой, видя трудное положеніе батарей подполковника Муравскаго, по своей инициативѣ занялъ позицію и потерялъ половину личного состава и весь конскій, сдѣлавъ попытку протаскать пулеметы по горамъ на людяхъ, разстрѣливаемыхъ перекрестнымъ огнемъ. Пулеметы выпустили около 35000 пуль. Части 12-го полка пробились и вынесли знамя. 2-я батарея 6-й бригады, попытавшись пройти къ резерву по другой дорогѣ, не могла подняться на горы съ половиной конскаго состава и, выхавъ вповь на позиціи, поддержала атаку 11-го полка. 11-й полкъ держался на позиціи еще два часа и съ значительными потерями пробился въ штыки черезъ переваль, вынеся знамя: при этомъ погибъ командиръ 11-го полка полковникъ Лаймингъ. Наши потери около 2000 нижнихъ чиновъ и около 10 офицеровъ. Потери японцевъ должны быть огромны. Дивизія отошла въ полномъ порядкѣ къ Фынхуанчену. Люди 3-й дивизіи духомъ сильны и свыше 700 раненыхъ съ полками дошли до Фынхуанчена.

**Телеграмма генерала маіора Флуга военному министру отъ 23-го апрѣля.**

По полученнымъ извѣстіямъ, къ вечеру 21 апрѣля противъ Бицзыво показались сначала 7, а затѣмъ около 40 непріятельскихъ транспортовъ. Утромъ 23-го апрѣля японцы начали высадку у Бицзыво и на побережьи близъ мыса Терминаль, поддерживая ее артиллерійскимъ огнемъ. Въ это время наблюдались на всемъ фронтѣ высадки около 60-ти транспортовъ. Наши посты отошли отъ берега. Документы почтово-телеграфной конторы въ Бицзыво вывезены. Русское населеніе покинуло городъ. По словамъ китайцевъ, вечеромъ 22-го апрѣля высадилось уже около 10,000 непріятельскихъ войскъ, которыя расположились по квартирамъ въ китайскихъ деревняхъ близъ пунктовъ высадки. Непритель выслалъ двѣ колонны, около полка каждая, одну въ западномъ, другую—въ юго-западномъ направленіи. Сего числа пассажирскій поѣздъ, слѣдовавшій изъ Портъ-Артура, не доходя двухъ верствъ до Вафандяна, подвергся обстрѣливанію японской пѣхоты въ числѣ около 100 человекъ, которая заняла высоты съ восточной стороны дороги. Въ поѣздѣ находилось много пассажировъ и около 200 человекъ больныхъ въ санитарныхъ вагонахъ подъ флагомъ Краснаго Креста; двое больныхъ ранены въ ногу навзлетъ. Поѣздъ ускореннымъ ходомъ благополучно прослѣдовалъ въ Вафандяну. Въ Приморской области и Инкоу спокойно.

**Приказъ войскамъ въ Портъ-Артурѣ генераль-лейтенанта Тесселя.**

Непритель 17-го и 18-го апрѣля перешелъ Ялу въ большихъ силахъ. Наши отошли на позиціи, заранѣе выбранныя. Вчера противникъ произвелъ значительную высадку въ Ляодунѣ, южнѣе Бицзыво, близъ бухты Кянчанъ. Теперь начнется наше дѣло. Противникъ, разумѣется, прерветъ сообщеніе по желѣзной дорогѣ, постарается отѣснить войска наши до Портъ-Артура и обложить крѣпость. Портъ-Артуръ—оплотъ Россіи на Дальнемъ Востока. Вы отстоите его до прихода войскъ, которыя придутъ намъ на выручку. Считаю долгомъ указать вамъ, что необходимо быть всегда бдительными, осмотрительными и готовыми къ тому, чтобы вездѣ встрѣтить противника въ порывѣ, достойномъ славныхъ русскихъ войскъ, и ни отъ какихъ случайностей не теряться. Помните, что на войнѣ все бываетъ и что съ Божіей помощью мы сможемъ выполнить возложенную на насъ трудную задачу.

**Всеподданнѣйшая телеграмма генераль-адъютанта Куропаткина отъ 24-го апрѣля.**

Всеподданнѣйше доношу Вашему Величеству, что по полученнымъ отъ генераль-лейтенанта Засулича доносеніямъ, потери въ дѣлахъ 17 и 18 апрѣля подъ Тюренченомъ выражаются слѣдующими цифрами: въ дѣлѣ 17 апрѣля: ушибленъ камнемъ въ голову командующій третьей стрѣлковой дивизіей генераль-майоръ Кашталин-



ский; смертельно ранен и умер командир второй батареи шестой восточно-сибирской артиллерийской бригады подполковник Маллер; убиты: командир батальона 12-го стрелкового полка подполковник Пахомов и 7 нижних чинов; ранены: командующий шестой восточно-сибирской бригады подполковник Мейстер, 7 обер-офицеров и 67 нижних чинов.

В день 18 апреля девятый и десятый стрелковой полки и батальон 24-го полка, составлявшие правый фланг и часть общего резерва, принимали лишь незначительное участие, почему 9-й стрелковый полк и батальон 24-го полка потерь не имели.

10-й стрелковый полк, прикрывая движение при отступлении, потерял всего 6 нижних чинов.

Вся тяжесть боя легла на 11-й и 12-й стрелковые полки, а также 22-й полк.

Вследствие крайне ожесточенного боя, нашим полкам приходилось делать несколько контр-атак в штыки, пробиваться штыками против окружающего их противника с силой в три дивизии, не считая резервных частей. Атакованные части имели против себя противника в пять раз сильнейшего и поддержанного весьма многочисленной артиллерией.

В этом тяжелом, но славном для 11-го и 12-го полков бою мы потеряли: в 11-м полку: убит командир полка полковник Лайминг, командир батальона подполковник Дометти, десять обер-офицеров, двести шесть нижних чинов; ранены: командир батальона подполковник Яблочкин, восемь обер-офицеров, священник о. Щербаковский, капелмейстер, триста девяносто один нижний чин.

Двенадцатый стрелковый полк потерял: убиты: командир батальона подполковник Урядов, девять обер-офицеров, двести шестьдесят шесть нижних чинов; ранены: 11 обер-офицеров, 390 нижних чинов.

В 22-м полку убиты: 18 нижних чинов; ранены 4 обер-офицера, 93 нижних чина.

В 3-й батарее 3-й артилл. бригады убит командир батареи подполковник Муравский, 24 нижних чина; ранены: 3 обер-офицера, 62 нижних чина. В шестой артиллерийской бригаде во второй батарее ранен 1 обер-офицер, убито и ранено 38 нижних чинов, в третьей батарее той же бригады убито 8 нижних чинов; ранены: один обер-офицер, 15 нижних чинов; в пулеметной роты третьей стрелковой дивизии, бывшей в составе восьмидесяти нижних чинов, убиты: 1 обер-офицер, 16 нижних чинов; ранены: 1 обер-офицер и 38 нижних чинов. Сверх того, в бою 18 апреля осталось на поле сражения неизвестно убитыми или ранеными: в 11-м полку: подполковник Ролевский, врач Швецов, 281 нижний чин; в 12-м полку: 2 обер-офицера, 212 нижних чинов; в 22-м полку: 144 нижних чина; в третьей батарее третьей бригады: 1 обер-офицер; в двух батареях шестой бригады: 2 обер-офицера, 42 нижних чина. В плен, по имеющимся сведениям, никто не попал.

18 апреля вышло из строя лошадей в третьей батарее третьей бригады 72 лошади, шестой бригады во второй батарее 108, из 110-ти бывших на позиции, в третьей батарее—41.

Потери 17 и 18 апреля в общем выразятся: убито: 6 штаб-офицеров, 20 обер-офицеров, 564 нижних чина; ранено: 2 штаб-офицера, 36 обер-офицеров, один священник, один капелмейстер и 1801 нижний чин. Осталось после сражения неизвестно, убитыми или ранеными: 1 штаб-офицер, 5 обер-офицеров, 1 врач, 679 нижних чинов. Всего убито: 70 штаб-офицеров, 2324 нижних чина.

Роты третьей стрелковой дивизии были в восьмидесяти четырех-рядном составе. Долгом считаю добавить, что при указанных выше потерях в батареях людьми и лошадьми, также вследствие трудно доступной в этих местностях увести орудия и пулеметы, действительно, не было возможности. Некоторые роты в одиннадцатом и двенадцатом полку, потеряв значительно более половины своего состава, продолжали сражаться. Одиннадцатый и двенадцатый полки, несмотря на большие потери, под защитой выдвинутых для прикрытия отступления частей третьей стрелковой дивизии, не участвовавших в бою, были приведены в порядок и в порядке прибыли в Фынхуанчен и в ночь на 19 апреля уже принимали участие в охранении нашего расположения.

Телеграмма генерал-адъютанта Куропаткина от 24 апреля

Генерал Заулиц от 24 апреля доносит, что конница и передовые части противника заняли 23 апреля Фынхуанчен. Две роты и два эскадрона японцев выдвинулись к Далацдарузе. Наши конные части отошли к Селюджану. Разъезды у Фынхуанчена доносят, что две дивизии японцев подходили 23 апреля к Фынхуанчену большой дорогой от Пьямыня, третья дивизия, двигав-

шаяся долиной Эйхо, заняла позицию Куандяпуза, высадив батареи для обстреливания Фынхуанчена, в ожидании встретиться там наши войска. К Фынхуанчену японцы двигались медленно и крайне осторожно.

Телеграмма генерал-майора Флуга, от 24-го апреля.

В бою 18 апреля ранен и утонул в реке Эйхо, находясь в разъезде, генерального штаба капитан Куракин.

Сообщения Росс. и Тор.-Телегр. Агентствъ.

— Из Порт-Артура. С утра 22 апреля неприятельская эскадра держится за Ляотешаном. В Бицзыво прибыли транспорты с японскими войсками для высадки. В 11 часов утра адмирал Алексеев отбыл, по Высочайшему повелению, со своим штабом к действующей армии; временное командование эскадрой возложено на адмирала Битгефта, должность флаг-капитана—на капитана 2-го ранга Эссена. Настроение в Порт-Артуре неизменно спокойное. Великий князь Борис Владимирович также отбыл из Порт-Артура.

— 16 апреля на рассвете японская эскадра из десяти судов и шести миноносцев появилась пред Владивостоком на горизонте сперва в Уссурийском заливе; после полудня повернула и остановилась южнее Русского острова около острова Шкота. С Русского острова слышалось в 3 часа дня несколько орудийных выстрелов и ружейный огонь, но не долго. Ничего серьезного не последовало. Неприятель к вечеру скрылся.

— Из Ньюджуана сообщают через Лондон: „В четверг японская эскадра в сопровождении 50 транспортных судов показалась у Кяочжоу. Здесь ежедневно ожидают нападения. Что касается распределения русских войск, то кроме 16,000 чел., находящихся в Порт-Артуре, и 6000 чел., стоящих в Дальнем, в настоящее время к югу от Мукдена расположено 12,000, из них в Фынхуанчене 12,000 чел. пехоты, 8000 чел. казаков и 6 батарей, близ железнодорожной станции Дашица 20000 чел., в Хайчене 5000, между Мукденом и Ляояном 70000 ч.“

— Опубликованное китайскими газетами известие, что русские имеют намерение послать войска в Шанхай-Гуань, вызывает сильное беспокойство. Китайцы усиливают гарнизоны.

— В Токио и Йокотаме полиция конфисковала открытые письма, изображающие взрыв „Петропавловска, и распорядилась об уничтожении клише этого рисунка. Конфискованы также открытки, представляющие в карикатурном виде наместника на Дальнем Востоке. („Од. Лист.“).

— Почтово-телеграфные учреждения в Фынхуанчене, Шахедзы и Бицзыво закрыты.

В виду прибытия на театр войны значительного числа корреспондентов иностранных газет, Наместник на Дальнем Востоке сделал распоряжение о недопущении дальнейшего приезда представителей иностранной печати.

Из Токио. Официально объявлено, что японцы заняли 23 апреля Фынхуанчен.

— Лондонское японское посольство опубликовало телеграмму из Токио: „Генерал Куроки доносит: 23 апреля наша кавалерия разбила неприятеля, затем отряд нашей пехоты занял Фынхуанчен. Перед очищением этого пункта неприятель уничтожил боевые запасы. Неприятельские обозы продолжают прибывать из соседних лесов и деревень и сдаваться. Туземцы говорят, что число русских раненых, увезенных из Фынхуанчена 19 апреля, составляет 800 чел. Весь урон, вероятно, превышает 3000. Наша армия, высадившаяся в Ляодун, доносит, что наш отряд прогнал 23 апреля неприятельский, занял Пуляндян, и прервал железнодорожное и телеграфное сообщение с Порт-Артуром“.

— Кроме высадки в Ляодун японцы высадились в Дагушань.

— Из Шанхай Гуаня. Русские отступают к Хайчену, очищая западную часть Ляодунского полуострова. В четверг и в субботу японцы высадили 7000 чел. в Бицзыво, заняли Вифандян и разрушили железнодорожный путь на протяжении нескольких километров. 75 раненых доставлены в Ньюджуань с последним поездом.

— Изолирование Порт-Артура полное.

— Четыре моста на железнодорожном пути из Ньюджуана в Порт-Артур разрушены.

— Пехотный отряд Куроки занял Фынхуанчен. Русские взорвали перед отступлением пороховые погреба и оставили в большом количестве санитарные запасы.

Отряд японской армии занял Пулянтонь, разрушил железную дорогу и отрезал телеграфное сообщение с Порт-Артуром.

— В Токио была произведена народная манифестация в честь японских побед. В процессии участвовали мужчины, женщины и дети, несли множество английских и американских флагов. Большие грандиозного торжества никогда не видано в Японии.

МУКДЕНЬ. Воодушевление здешних войск не уменьшилось вследствие результатов на Ялу и изолирования Порт-Артура. Солдаты с нетерпением ждут случая схватиться с наступающим врагом. Раненые на Ялу по железной дороге сажают в Харбинь.

Последний поезд из Порт-Артура прибыл сюда; деревянные части вагонов пробиты японскими пулями.

— Во время манифестаций в Токио убито 21 ч., 40 ранено. Большинство—мальчики, которые придавлены к дверям в углу, образуемом старым дворцом. Многие утонули в канале.

## ЖИЗНЬ ВЪ ГУБЕРНИИ.

ДЕР. ШУМИЛОВО, оленинской вол., горб. уезда. В воскресенье, 4-го апреля двое крестьян нашей деревни А. Никифоров и М. Козлов в нетрезвом виде встретились на улице, поссорились и Козлов ножом ударил Никифорова по лицу. По счастью рана оказалась легкой. Это далеко не единичный случай. Среди молодежи нашей деревни пошение при себе оружия, кистеней, пожей и даже револьверов—обычное зло, и они пускаются в ход, вследствие широкого распространения тайной продажи спирт-



ныхъ напитоковъ. Шинкарей много, достать водки у нихъ можно всегда, хотя и весьма сквернаго качества (пополамъ съ водой), за которую деруть по 50 коп. за бутылку, бутылка же пива стоитъ у нихъ 12—15 коп. Но шинкарство—общее зло русской деревни со времени введенія казенной монополіи. Вотъ и разведешь руками передъ тѣмъ, что творится теперь въ деревнѣ.

**ИЗЪ ВЕТЛУЖСКАГО КРАЯ.** Тяжела была зима и весна для ветлужскаго пахара. Озимые хлѣба и травы прошедшимъ лѣтомъ уродились плохіе, кормовъ для скота нѣтъ. Трудно дотянуться до подножнаго корма даже и зажиточному хозяину. Въ началѣ апрѣля сѣно было 6—7 рублей возъ (это въ „привольныхъ“ дѣсахъ-то); 3 рубля—„волочущка“ (въ ростъ человека); мятая яровая солома—20 коп. за коровъ. Давно ужъ многіе хозяева рубятъ ржаную солому и кормятъ ею свою скотину, а нѣкоторые... рубятъ еловыя хвой, посыпаютъ ихъ мукой и падаютъ „дотянуть скотину“ до подножнаго корма... А весна, словно нарочно, пынѣшимъ годомъ поздняя.

До чего еще темень нашъ ветлужскій народъ, можно судить по слѣдующему.

Въ 1912 году Пасха будетъ 25-го марта, въ Благовѣщеніе. Много по этому ничтожному поводу разсужденій въ нашихъ мѣстахъ: это де... „къ свѣтопреставленію“. Утверждаютъ, что никогда еще подобнаго совпаденія не было. Другіе ораторствуютъ, что первый разъ Пасха на Благовѣщеніе была въ Ноевъ потопъ (!), второй разъ когда Христосъ родился (!), а третій будетъ при концѣ міра въ 1912 году. Иные увѣряютъ, что вышнѣю зимою видѣли „своими глазами“ въ дѣсу босую женщину, которая и предсказала про конецъ міра въ среду на Пасхѣ 1912 года. Да, много еще знанія, свѣта нужно нашему ветлужскому поселянину, пока онъ освободится отъ подобныхъ недѣльных, опутывающихъ его крутомъ страховъ.

*Головинскій.*

С. БОРИСОВО, ник. уѣзда. На засѣданіи уѣзднаго комитета попечительства о народной трезвости въ мартѣ мѣс. с. г. рѣшено было передать существующую здѣсь чайную въ завѣдываніе мѣстныхъ учителей. Въ просвѣдѣтельномъ отношеніи она была до сихъ поръ очень плохо поставлена. На текуцій годъ выписаны были самыя безсодержательныя журналы, какъ „Дружескія Рѣчи“, „Родина“. Почему ужъ не выписать бы и „Знамя“ С. Крушевана—тогда впечатлѣніе получило бы весьма законченное... Не такъ давно стѣны чайной были увѣшаны грубыми дубочными картинками, изображающими якобы событія на Дальнемъ Востоку.

Есть въ чайной и граммофонъ. И тутъ выборъ пьесъ, такъ же, какъ и выборъ периодическихъ изданій, самыя неудовлетворительныя: „Помысли и грубовація“, „Московская сборная селанка“, „Паша, ангелъ непорочный“, „Мальчишка и мальчишка“, дуэтъ „Поваръ и кухарка“. Желательно, что бы новыя завѣдующіе замѣнили все это „трактирное“ просвѣдѣніе чѣмъ-нибудь болѣе разумнымъ.

**Призрѣніе умалишенныхъ на домахъ.**

*(Село Кубинцево, балахнискіа уѣзда).*

Село Кубинцево издавна славится хорошими плотниками, которыхъ можно часть встрѣтить во многихъ городахъ Сибири, Поволжья и Сѣвера. За послѣдніе годы много ихъ ѣздитъ въ г. Тюмень, тобольской губерніи, и с. Усолъе, гдѣ плотники зарабатываютъ нерѣдко въ день два рубля и даже болѣе. Но въ селѣ Кубинцевѣ, несмотря на эти хорошіе заработки, живутъ всѣ бѣдно, за малымъ исключеніемъ, и многимъ пришлось бы пустить дѣтей по міру, если бы не „дураки“, какъ ихъ здѣсь называютъ, т. е. умалишенные, которыхъ насчитываютъ до 70 лицъ обоаго пола въ Кубинцевѣ. Земство, какъ извѣстно многимъ, платитъ за каждаго умалишеннаго по 6 руб. въ мѣсяцъ. Хозяйка, которой онъ отданъ на призрѣніе, должна кормить его, наблюдать за нимъ и стирать для него бѣлье. Плата маленькая, но экономная хозяйка, содержа трехъ лицъ, кормится и сама съ семействомъ, иногда и многочисленнымъ, хотя для умалишенныхъ требуется два раза мясная пища и постоянно бѣлый хлѣбъ.

„Дурачки“ особаго ухода не требуютъ, они ходятъ лѣтомъ и зимой по селу свободно и населеніе къ нимъ такъ привыкло, что на нихъ уже мало обращаютъ вниманія, не бояся ихъ ни малые ни большіе.

„Больные“ или „дурачки“ ежедневно два раза посѣщаютъ надзирателя и врача занимаютъ разными работами, какъ наприжѣръ, плетеніемъ соломенныхъ шляпъ, вскапываніемъ грядъ, уборкой снѣга и др. работами. На работу они ходятъ всѣ одни безъ хозяевъ и съ работы возвращаются домой.

Кормятъ хозяйки больныхъ хорошо, за чѣмъ ежедневно почти слѣдятъ надзиратель или же врачъ.

Хозяйки разъ въ двѣ недѣли водятъ больныхъ въ Балахну въ баню при приемномъ покоѣ, откуда земскіе лошади больныхъ слобыхъ развозятъ по домамъ.

Большое неудобство только бываетъ весной, когда все село потопляется водой и тогда безъ лодки хорошей плохо, а ихъ иногда не только хорошей, но и плохой нѣтъ, что вознѣжаніе несчастій, какъ это было съ больными три года назадъ, не мѣшало бы администраціи содержать весной въ селѣ нѣсколько большихъ лодокъ.

Въ пожарномъ отношеніи, правда, весной, когда вода подъ бокомъ, опасности не представляется. Но можетъ случиться и такъ что вода то есть, а пожарной машины подвезти не на чѣмъ.

**ПО РОССІИ.**

**МОСКВА.** Вопросъ объ обыскѣ фабричныхъ рабочихъ, возникшій нѣсколько лѣтъ тому назадъ въ Москвѣ по инициативѣ самихъ же рабочихъ, обратилъ на себя вниманіе нѣкоторыхъ фабрикантовъ, пожелавшихъ съ своей стороны пойти навстрѣчу мысли объ уничтоженіи этого, хотя и укоренившагося изстари, но несправедливаго и осорбляющаго достоинство человека, обычая. Отмѣнены обыски на фабрикѣ „Эмиль Ципдель“ въ Москвѣ; теперь слѣдующее объявленіе ввѣшено, по словамъ Торг. Пром. Газ., на фабрикѣ московскаго товарищества резиновой мануфактуры:

„Въ предупрежденіе случаевъ кражи товара изъ производства съ давнихъ поръ на фабрикѣ установленъ обычай подвергать рабочихъ и работницъ при уходѣ ихъ съ работы обыскиванію. Мѣра эта всегда вызвала справедливыя нареканія со стороны большинства рабочихъ, не чувствующихъ за собой никакой вины, а между тѣмъ вынужденныхъ подчиняться этому унижительному для человека, достоинства приему. Вполнѣ соглашаясь съ тѣмъ, что подобная мѣра оскорбляетъ нравственное чувство честныхъ рабочихъ, и падя самолюбіе послѣднихъ, фабричное управленіе распорядилось отмѣнить установившійся обычай, но, въ свою очередь, надѣется, что рабочіе и работницы съумѣютъ опѣнить это распоряженіе по достоинству и усмотрятъ въ немъ признакъ уваженія и довѣрія къ массѣ честнаго рабочаго люда и окажутъ управленію свое содѣйствіе въ искорененіи кражи товара во время производства. Въ семьѣ не безъ урода, и среди рабочихъ найдутся, быть можетъ, единичныя недобросовѣстныя лица, способныя польститься на кражу товара. Директоръ фабрики взываетъ къ добрымъ чувствамъ рабочихъ и приглашаетъ ихъ прибѣгать къ нравственному воздѣйствію на тѣхъ изъ товарищей, которые проявятъ преступныя наклонности.“

**ВЛАДИМІРСКАЯ ГУБЕРНІЯ.** Въ „Рус. Вѣд.“ г. А. Смирновъ сообщаетъ интересныя свѣдѣнія объ успѣхахъ крестьянскаго хозяйства во владимір. губ.

Вопросъ о переходѣ къ травосѣянію настолько назрѣлъ, что онъ выдвинулъ даже защитниковъ изъ среды самихъ же крестьянъ. Въ Покровскомъ уѣздѣ владимірской губерніи намъ лично пришлось столкнуться съ однимъ изъ такихъ дѣятелей. Простой крестьянинъ, шесть лѣтъ бросившій отхожій фабричный промыселъ, онъ всецѣло отдался землѣ и распространенію среди окрестныхъ крестьянъ правильнаго многополья. Мы видѣли, какъ онъ съ гнѣвомъ у рта доказывалъ толпѣ, собравшейся передъ волостнымъ правленіемъ въ ожиданіи засѣданія волостнаго суда, насколько выгодно сѣять траву, какъ это гудило и при малоземельѣ, и при обычныхъ порядкахъ, приводя въ примѣръ свои собственныя, а не чужіе опыты. Онъ вотъ уже третій годъ какъ убѣдилъ своихъ односельчанъ завести травосѣяніе, а годъ тому назадъ склонилъ къ тому же еще двѣ сосѣднія деревни. По всей владимірской губерніи въ настоящее время насчитывается болѣе 250 селеній, примѣняющихъ травосѣяніе и 35 селеній съ правильнымъ травопольнымъ хозяйствомъ. Все это—дѣло самаго послѣдняго времени.

Къ сожалѣнію, успѣхи этого рода крайне задерживаются безпомощностью деревни во всемъ, что касается чего бы то ни было новаго.

Корреспонденты владимірской губернской земской управы постоянно отмѣчаютъ, какъ выгодно могло бы быть для крестьянъ садоводство, если бы его развить и умѣло за него приняться. Но садоводство до сихъ поръ распространено мало. Не трудно видѣть причину этого хотя бы изъ слѣдующаго примѣра. Намъ пришлось быть въ одномъ уездѣ губерніи, гдѣ крестьяне подъ вліяніемъ примѣра сосѣдей стали въ послѣдніе годы очень интересоваться садами и разводить ихъ. Но онѣ встрѣтили большое принятіе въ неумѣннн ухаживать за яблонями, а достать хотя какое-нибудь руководство по этому предмету онѣ рѣшительно не знаютъ какъ. И вотъ, увидя у себя „ученаго“ челоуѣка, онѣ набросились на насъ съ просьбой выслать имъ „книжечку“ по уходу за яблонями: „Не стѣсняйся въ цѣнѣ, хочь въ два, хочь въ три рубля, вышлай намъ ономъ платѣжемъ прямо на меня,—говорить староста,—а тутъ ужъ мы будемъ пользоваться ею всѣмъ вѣдь одинъ отъ одного.“



## ОТЗЫВЫ О КНИГАХЪ.

*Малыи́й рассказъ о Японіи и ея жителяхъ.* Изданіе Л. А. Мукосѣева. Нижній-Новгородъ, 1904 г.

Эта маленькая дешевая книжечка выгодно выдѣляется среди множества на скорую руку составленныхъ книжекъ о Японіи, интересующей теперь всѣхъ отъ мала до велика. Пѣкоторыя изъ такихъ книжекъ—наприм., особенно нелѣпная книжка, изданная Морозовымъ въ Москвѣ: „Японцы, бахвальныя, но не похвальныя островитяне“,—могутъ дать самое превратное понятіе о нашемъ воинственномъ и сильнымъ противникѣ. Книжечка г. Мукосѣева даетъ сжато важнѣйшія черты страны и быта японцевъ, о промышленности, гордахъ, религіи, государственныхъ порядкахъ въ Японіи.

*А. М. Бутлеровъ.* „Какъ водить пчелъ“. 4-е изд. Волн. Экон. Общества. Съ 23 рисунками. Цѣна 10 к. Спб. 1904. Въ 8-ую д. л. Стр. 44+IV. 4-е изданіе.

Успѣшно и съ выгодой заниматься пчеловодствомъ тому только удастся, кто твердо знаетъ, какъ плодится пчела, какъ она живетъ и работаетъ въ ульѣ и полѣ. Книжка Бутлерова, вышедшая четвертымъ изданіемъ, одно изъ лучшихъ народныхъ руководствъ по этой части. Къ четвертому изданію приложены нѣкоторыя законоположенія, касающіяся пчеловодства, и списокъ книгъ по пчеловодству.

*Высочайше утвержденное 23 іюля 1899 г. положеніе о порядкѣ взиманія окладныхъ сборовъ съ надѣльныхъ земель сельскихъ обществъ, согласованное съ закономъ 12-го марта 1903 г. объ отлѣннѣ круговой поруки крестьянъ по уплатѣ окладныхъ сборовъ.* Изданіе В. П. Постникова. Нижній-Новгородъ. 1904. Цѣна 10 к. въ 16 ю д. л. 35 стр.

Отлѣна круговой поруки по уплатѣ окладныхъ сборовъ внесла довольно существенныя измѣненія въ порядкѣ взиманія ихъ. Справочная книжечка, изданная г. Постниковымъ, несомнѣнно можетъ быть полезна для лицъ, имѣющихъ дѣло съ этими сборами.

## Книги, одобренныя для народныхъ библиотекъ-читаленъ.

Въ мартовской книжкѣ „Журнала министерства народнаго просвѣщенія“ въ числѣ книгъ, допущенныхъ въ безплатныя народныя библиотекы-читальни, указаны, между прочимъ, слѣдующія книги, которыя могутъ быть рекомендованы въ мѣстныя народныя библиотекы:

*Горбуновъ-Посадовъ, П.* Рождественская звѣзда. Сборникъ рассказовъ и сказаній. Изданіе 2-е. М. 1899. Стр. 189. Цѣна 1 р.

*Кайгородовъ, Дим.* Изъ родной природы. Хрестоматія. Часть II. Изданіе А. С. Суворина. Спб. 1903 г. Стр. 11—176. Цѣна 1 р.

*Колтере, Ж. Ж.* Руссо и воспитаніе естественное. Перевелъ П. Д. Первовъ. М. 1903. Стр. 96. Цѣна 40 коп.

*Львовъ, П.* Первое знакомство съ природой. Вып. V. Насѣкомыя. Изданіе М. и С. Сабашниковыхъ. М. 1903 г. Стр. 70. Цѣна 40 коп.

*Арциховская, Е.* Зубы и уходъ за ними. Изданіе ред. журн. „Народное Образование“. М. 1903 г. Стр. 170. Цѣна 30 коп.

*Хабачевъ, А.* Чтенія по пчеловодству. Вып. I. О выборѣ подходящаго улья. Стр. 35. Цѣна 6 к. Вып. III. Объ исправленіи неблагополучныхъ пчелиныхъ семей. Стр. 16. Цѣна 4 к. Изданіе К. И. Тихомирова.

*Дремцовъ, С. П.* Бесѣды объ улучшеніи луговъ и о посѣвѣ травъ. Изданіе В. С. Машшеева. Вятка. 1899 г. Стр. 54. Цѣна 20 коп.

*Зайкинъ, Ф.* Бесѣды о травосѣяніи въ крестьянскихъ хозяйствахъ южной полосы Россіи. (Деревенское хозяйство и деревенская жизнь, подъ ред. П. Горбунова-Посадова. Книжка 9-я.) М. 1901 г. Стр. 16. Цѣна 2 коп.

*Кабештовъ, И. И.* Практическіе совѣты по свиноводству. 2-е изданіе, А. Ф. Девриена. Спб. 1903. Стр. 73. Цѣна 60 коп.

*Крыловъ, Г.* Басни. Полное собраніе. Изданіе 4-е, А. Я. Панафидина. М. 1902. Стр. 315. Цѣна 15 коп.

*Мурашкинцевъ, Н.* Ветеринарія въ примѣненіи къ сельскому хозяйству (ветеринарное акушерство). Изданіе К. И. Тихомирова. М. 1901. Книжка 1-я. Стр. 40. Цѣна 10 коп. Книжка 2-я. Стр. 20. Цѣна 5 коп. Книжка 3-я. Стр. 44. Цѣна 12 к. Книжка 4-я. Стр. 38. Цѣна 6 коп.

*Мусинъ-Пушкина, О. П.* Какъ вести пчелъ въ ульѣ Дадана. 2-е испр. изданіе, А. Ф. Девриена. Спб. 1902. Стр. VIII—83. Цѣна 25 коп.

*Народное Благо.* Еженедѣльный иллюстрированный журналъ семейнаго чтенія и самообразованія. 6 й годъ изданія. М. 1903. Цѣна на годъ съ достав. и перес. 3 р.

*Рахмановъ, В. В.* О работахъ, вредныхъ для здоровья, и о томъ, какъ уберечь себя отъ нихъ № 183. М. 1898. Стр. 170. Цѣна не обозначена.

*Чеховъ, Ан.* Бѣлобый. Рассказъ. Изданіе М. В. Клюкина (Добрыя души № 36) М. 1899. Стр. 15. Цѣна 3 коп.

*Эберсъ, Г.* Человѣкъ бо есмь. Изданіе 2-е М. В. Клюкина Москва. Стр. 340. Цѣна 1 руб.

*Эртель, А. И.* Повѣсть о жадномъ мужикѣ Ермилѣ. Изданіе Посредника. № 23. М. 1902. Стр. 63. Цѣна 3 коп.

*Львовъ, Вл. П.* 1) Новая земля, ея природа, животный міръ, промыслы и населеніе. М. 1903. Стр. 75. Ц. 25 коп. 2) Русская Лапландія и русскіе донари. М. 1903. Стр. 81. Ц. 25 коп. (также и для публичныхъ народныхъ чтеній).

*А. Челомъ, Л.* Бѣнникъ Николай. Изъ жизни медвѣдей С.-П.-Б. 1904. Стр. 19, и другія книжки изъ жизни животныхъ, №№ 1—16. Цѣна каждой книжки 5 копеекъ.

## МЕДИЦИНА.

## О болѣзни глазъ—трахомѣ.

О распространеніи въ нашей губерніи трахомы уже говорилось въ № 13 „Ниж. Зем. Газ.“. Весною при работахъ въ полѣ на вѣтру и въ пыли, болѣзни глазъ у крестьянъ нерѣдко обостряются. Умѣстно поэтому подробнѣе познакомить нашихъ читателей съ этою незамѣтно подкрадывающеюся, очень опасною болѣзью.

Ни въ одномъ государствѣ Европы нѣтъ такого громаднаго числа слѣпыхъ, какъ у насъ въ Россіи. Когда сосчитали ихъ въ 50-ти губерніяхъ, то узнали, что на каждую тысячу зрячихъ приходится два слѣпыхъ. Въ нѣкоторыхъ губерніяхъ слѣпыхъ оказалось больше, въ другихъ меньше; но есть такія мѣстности, гдѣ они встрѣчаются чуть не на каждомъ шагу. Всякому хорошо извѣстно, какъ дорого для человѣка зрѣніе и сколько горя и лишений терпятъ слѣпые, какъ е бремя составляютъ они для своего семейства и для цѣлой страны. Слепой человѣкъ, безпомощный и беззащитный, какъ дитя, живетъ нерѣдко въ тяжесть самому себѣ и своимъ близкимъ; для него нѣтъ радостей въ жизни, его окружаетъ вѣчная почь. Не даромъ слѣпота считается однимъ изъ самыхъ тяжелыхъ человѣческихъ несчастій.

Причинъ, отъ которыхъ происходитъ такое несчастье, много: бываетъ, что человѣкъ родится слѣпымъ, но чаще къ потерѣ зрѣнія его приводятъ различныя болѣзни, напримѣръ, гнойное воспаленіе глазъ у новорожденныхъ, сифились, оспа и очень часто трахома, о которой мы и поведемъ здѣсь рѣчь.

*Трахома болѣзнь прилипчивая*,—она передается отъ одного человѣка къ другому. Разъ въ семьѣ кто-либо захвораетъ этой болѣзью, то отъ него легко могутъ заразиться и другіе живущіе съ нимъ. Особенно легко трахома передается отъ больного къ здоровымъ тамъ, гдѣ много людей живетъ въ тѣсотѣ, напримѣръ, въ казармахъ для солдатъ или рабочихъ или на общихъ квартирахъ. Попадаетъ въ такое общежитіе больной трахомой, а тамъ, смотришь, одинъ за другимъ заболѣваютъ и другіе жители этой квартиры или казармы. Бываетъ, что заболѣвшіе здѣсь уходятъ, не вылѣчившись, по домамъ и заносятъ въ свои семьи эту опасную болѣзнь. Иногда трахома развивается сильно и въ школахъ. Ученики заражаются одинъ отъ другого при своихъ играхъ и при совмѣстныхъ занятіяхъ.

Передачѣ заразы помогаетъ то, что ни самъ больной, ни окружающіе его не знаютъ, что это за болѣзнь, какъ она проявляется, какая бываетъ отъ нея опасность для зрѣнія и какъ отъ нея уберечь себя и другихъ.

*Начинается трахома у захворавшаго ею, обыкновенно, незамѣтно и развивается мало-по-малу.* Болѣзнь то усиливается, то ослабѣваетъ и тянется цѣлыми годами. Прежде всего больной замѣчаетъ, что глаза у него по утрамъ гноятся, потомъ ему кажется, что ихъ какъ будто „запорошило“, а за вѣками словно „песокъ насыпанъ“, вѣки стали тяжелѣе. Иногда чувствуется жаръ въ глазахъ,—трудно см трѣть на свѣтъ. Потомъ глаза начинаютъ гноиться сильнѣе, рѣсницы склеиваются засохшимъ гноемъ и торчатъ во всѣ стороны. Глаза становятся красными. Вѣки дѣлаются толстыми; на внутренней поверхности ихъ, обращенной къ глазу, появляются мелкія зернышки желто-сѣраго цвѣта. Ихъ можно видѣть, если оттянуть пальцемъ нижнее вѣко или вывернуть верхнее. Въ началѣ болѣзни ихъ бываетъ немного, такъ что непривычному человѣку трудно различить. Но иногда они сидятъ такъ часто, что своимъ видомъ напоминаютъ лягушечью икру. Впослѣдствіи эти зернышки лопаются, на ихъ мѣстѣ образуются язвочки, которыя затѣмъ превращаются въ рубцы, какіе бываютъ на тѣлѣ послѣ ранъ или ожоговъ. Рубцы эти стягиваютъ вѣко: оно заворачивается внутрь; рѣсницы начинаютъ тереть по самому глазу. Отъ тренія глазъ дѣлается мутнымъ и краснымъ, у больного зрѣніе дѣлается все хуже и хуже. Въ концѣ концовъ и на самомъ глазу появляются язвочки, а затѣмъ и бѣльмо. Больной начинаетъ видѣть все въ туманѣ, а иногда и совсемъ теряетъ зрѣніе.

Такъ слѣпнуть люди отъ трахомы. А пока они болѣютъ, всегда опасны для другихъ, особенно, живущихъ вмѣстѣ съ ними. *Заразительно отдѣляемое больныхъ глазъ, т. е. гной и слезы.* Чѣмъ больше при трахомѣ гноятся глаза, тѣмъ легче распространяется зараза. Гной и слезы могутъ попасть на глаза другому человѣку и заразить его. Очень часто это происходитъ при умываніи, когда для этого пользуются общимъ ведромъ съ водою;



больной зачерпывает рукою изъ ведра воды и третъ глаза; къ рукѣ пристаеетъ комочекъ гноя и затѣмъ падаетъ въ ведро. Тотъ, кто будетъ умываться этой водой послѣ больного, можетъ захворать трахомой. Передается зараза также при утираніи общимъ полотенцемъ и черезъ другія вещи, на которыя попало незамѣтно отдѣляемое изъ глазъ больного.

Понятно, поэтому, что трахомой легче заразиться тамъ, гдѣ живутъ въ тѣснотѣ и не особенно чисто,—въ грязныхъ и темныхъ помѣщеніяхъ, въ сырыхъ подвалахъ. Зараженію здѣсь способствуетъ еще и то, что въ тѣсныхъ жилищахъ бываетъ тяжелый, спертый воздухъ, дымно, пакурено или пыльно. Все это очень вредно отзывается и на здоровыхъ глазахъ, а тѣмъ болѣе на больныхъ трахомой. У здороваго человѣка глаза при этомъ раздражаются, краснѣютъ и легче могутъ заболѣть. Больные же глаза начинаютъ сильнѣе слезиться и гноиться, и, стало быть, отъ нихъ легче можетъ переходить зараза.

Отъ зараженія трахомой можно уберечься, а захворавъ ею, можно надѣяться на излѣченіе.

Чтобы уберечься отъ зараженія трахомой, нужно во всемъ соблюдать опрятность и чистоту; особенно нужно быть осторожнымъ, если кто-либо изъ живущихъ въ одномъ помѣщеніи заболѣлъ трахомой. Необходимо, чтобы больные глазами мыли свои руки послѣ того, какъ дотронулся до своихъ глазъ: черезъ руки зараза передается всего чаще. Нельзя умываться изъ общей посуды съ больными глазами и утираться однимъ полотенцемъ, нельзя спать съ нимъ на одной подушкѣ. Бѣлье больныхъ трахомой нужно лучше мыть, непременно, отдѣльно отъ бѣлья здоровыхъ и кипятить его въ щелокѣ. При этомъ тотъ, кто стираетъ бѣлье, не долженъ трогать свои глаза руками, пока ихъ хорошенько не вымоетъ. Необходимо слѣдить за чистотой въ помѣщеніи и заботиться, чтобы оно провѣтривалось черезъ окна и двери, а также—чтобы въ немъ не было пыльно и дымно: свѣжій, чистый воздухъ необходимъ для здоровья человѣка.

Нужно внимательно слѣдить, здоровы ли глаза у всѣхъ членовъ семьи, и въ особенности у тѣхъ, которые возвращаются изъ военной службы или съ отхожихъ заработковъ, такъ какъ тамъ-то нерѣдко и получаютъ впервые эту болѣзнь. Нужно также наблюдать за учащимися въ школѣ дѣтьми. Это особенно важно, потому что ребенокъ самъ не такъ скоро обратитъ вниманіе на свою болѣзнь, какъ взрослый.

Если человѣку случится заболѣть глазами, и онъ замѣтитъ, что глаза у него начнутъ гноиться и слезиться, то необходимо ему поскорѣе обратиться къ доктору, который одинъ только можетъ узнать, не трахома ли это. Излѣчить трахому очень трудно, но возможно. Болѣзнь держится очень упорно. Иногда больной готовъ потерять терпѣніе. Но если леченіе подвигается туго, то нужно лечиться еще настойчивѣе, потому что это единственное средство сохранить глаза. Можно надѣяться, что докторъ не допуститъ до слѣпоты того больного, котораго лѣчитъ, если только болѣзнь не совсѣмъ запущена. Къ сожалѣнію, нерѣдко бываетъ такъ, что больной первое время обращается не къ доктору, а къ знахарю или бабкѣ.

Знахари или бабки не могутъ принести больному пользы, потому что они не учились распознавать и лѣчить болѣзни, а дѣйствуютъ на авось; напротивъ, они часто приносятъ больному непоправимый вредъ, доводя до слѣпоты, или же прививая какую-либо новую болѣзнь. Бываетъ, напримѣръ, что бабки лѣчатъ глаза вылизываніемъ. Это очень вредно и опасно. Нерѣдко случается, что бабка, больная сифилисомъ (дурной болѣзнью), при вылизываніи передаетъ свою болѣзнь и тому, кого она взялась лѣчить.

Тотъ, кто желаетъ лучше и поподробнѣе узнать, что за болѣзнь трахома,—можетъ прочитать книжку д-ра Хижнякова „О болѣзни глазъ, называемой трахомой“. (Ц. 5 коп.). (Листки комиссіи по распространенію высш. знаний при Пироговскомъ О-вѣ).

## СЕЛЬСКОЕ ХОЗЯЙСТВО.

### О разведеніи овощей.

(Продолженіе, см. №№ 15 и 17)\*.

VI. Огурцы. Огурцы требуютъ теплаго, солнечнаго мѣста и хорошей, питательной земли.

Гряды должны быть хорошо перекопаны, разрыхлены и унавожены съ осени: впрочемъ, можно уваживать и весной, но лучшимъ признается осеннее удобреніе.

Посѣвъ огурцовъ дѣлается рядами или лунками. Если рядами, то на грядѣ дѣлаютъ два продольныхъ ряда или нѣсколько поперечныхъ; если же лунками, то лунки дѣлаютъ разстояніемъ на полъаршина одна отъ другой. При посѣвѣ въ рядахъ сѣмена раз-

сыпаютъ на полъвершка зерно отъ зерна; при посѣвѣ же въ лунки кладутъ по 6 зеренъ въ каждую.

Посѣвы засыпаютъ самой рыхлой, ра-сыпчатой землей или самымъ мелкимъ перегноемъ. Тотчасъ послѣ посѣва поливаютъ изъ лейки сквозь частую ситку.

Сѣмена для посѣва употребляютъ тѣ, которыя лежали два или три года,—рощенные и сухія,—по желанію.

Время для посѣва съ 20 мая по 1 июня. Сухими же сѣменами можно сѣять и ранѣе означеннаго срока.

Во время лѣта огурцы полезно окучивать и поливать такъ, чтобы вода не попадала на цвѣты растенія. Въ полдень поливать совсѣмъ не слѣдуетъ; лучшее время для поливки не только огурцовъ, но и всѣхъ вообще растеній—вечеръ или раннее утро.

Огуречныя сѣмена проращиваются слѣдующимъ способомъ: первоначально ихъ мочатъ одни сутки въ водѣ; затѣмъ тѣ, которыя всплывутъ наверхъ, выбрасываются, потонувшія же промываются въ чистой водѣ и кладутся въ четверо сложенную сырую тряпочку и ставятся гдѣ-нибудь ближе къ печкѣ,—тамъ они еще черезъ сутки прорастаютъ.

Кромѣ обыкновеннаго посѣва огуречныхъ сѣмянъ на гряды, ихъ можно садить въ ящикахъ въ концѣ апрѣля—и уже высадками (такъ же, какъ и тыквы) разсаживаютъ на гряды по окончаніи морозовъ, въ концѣ мая. Для такой посадки ящики нужно употребить низенькіе, глубиной не болѣе двухъ вершковъ; наполняются они самой рыхлой питательной землей.

Высадки разсаживаются на гряды въ два продольныхъ ряда, разстояніемъ черезъ два вершка штука отъ штуки. Посадку дѣлаютъ вечеромъ, осторожно подкапывая каждое растеніе съ комомъ земли на корешкахъ. Сажаютъ ихъ въ приготовленные ямки, обминая слегка землю кругомъ каждого высаженнаго растенія, и тотчасъ же поливаютъ.

VII. Лукъ рѣпчатый. Лукъ рѣпчатый разводится луковичами и сѣменами. Сѣмена предварительно мочатъ въ водѣ отъ трехъ до четырехъ сутокъ, ежедневно мѣняя воду; затѣмъ ихъ проращиваютъ въ сырыхъ тряпочкахъ. На гряды сѣютъ вразбросъ, довольно часто. Послѣ посѣва поливаютъ изъ лейки сквозь ситку. Въ продолженіе лѣта необходимо нѣсколько разъ выпалывать изъ гряды съ лукомъ сорныя травы. Къ концу лѣта такой лукъ поспѣваетъ и бываетъ величиной съ обыкновенный орѣхъ. Про то, что лукъ поспѣлъ, узнаютъ по подсыханію зелени, т. е. пера; тогда лукъ вынимаютъ и сушатъ на солнцѣ. Затѣмъ его сохраняютъ до будущаго года дома, близъ печки, на полатахъ или подвѣшиваютъ къ потолку въ корзинахъ. Вообще не только сѣяный лукъ, но и тотъ лукъ, который размножаютъ луковичами, должно сохранять зимою такимъ способомъ, потому что лукъ, хорошо просушенный во время зимы, никогда лѣтомъ не пойдетъ въ стрѣлицу. Перезимовавшій такимъ способомъ лукъ на слѣдующій годъ рано весной, по окончаніи морозовъ, высаживаютъ на гряды съ разстояніемъ на три вершка штука отъ штуки; сажаютъ лукъ мелко, такъ чтобы луковичы были сверхъ земли. Послѣ посадки лукъ тотчасъ поливается; потомъ въ продолженіе лѣта поливаютъ нѣсколько разъ по мѣрѣ надобности. Въ сухое лѣто необходима частая поливка. Сажаютъ лукъ на второй годъ послѣ удобренія. На свѣжеудобренной землѣ лукъ бываетъ дурного качества. Земля подъ лукъ хороша суглинистая или супесчанистый черноземъ; хорошо родится лукъ и въ прирѣчныхъ огородахъ на наносной иловато-песчанистой землѣ. Мѣсто подъ лукъ надо выбирать теплое, солнечное.

(Окончаніе будетъ).

### Отъ сельскохозяйственнаго музея Нижегородскаго Губернскаго Земства.

Музей обращается во всѣмъ, интересующимся изученіемъ природы и сельскаго хозяйства нижегородскаго края, съ просьбой не отказать въ посильномъ содѣйствіи въ дѣлѣ расширенія его зооботаническаго и сельскохозяйственнаго отдѣловъ. Имѣющіяся въ настоящее время коллекціи не вполне могутъ удовлетворить тѣхъ, кто пожелалъ бы познакомиться съ фауной и флорой нашей губерніи. Помимо того, музей имѣетъ въ ближайшемъ будущемъ составить демонстративныя коллекціи, которыя бы наглядно представляли извѣстныя біологическія явленія.

Для болѣе плодотворной работы по изученію края, желательно участіе въ этомъ дѣлѣ большого количества лицъ. При системѣ раздѣленія труда, сообразно склонностямъ каждого участника, возможно рассчитывать на то, что различные отдѣлы будутъ представлены съ должной полнотой.

Музей потому проситъ всѣхъ лицъ, которыя пожелали бы взять на себя трудъ по сбору и по обработкѣ коллекцій по тѣмъ,



или другимъ отдѣламъ, заявить о томъ письменно, съ подробными указаніями, какую именно работу они берутъ на себя.

Для точнаго распредѣленія работы необходимо знать, въ какомъ мѣстѣ губерніи проживаетъ данное лицо и въ теченіе какого времени года оно можетъ производить тамъ работы. Желательно пополненіе коллекцій по слѣдующимъ отдѣламъ:

1) По ботаникѣ: отдѣльныя коллекціи флоры луговой, лѣсной, болотной и пр.; коллекціи лишайниковъ, мховъ, грибовъ и высшихъ споровыхъ растений; по сельскому хозяйству—коллекціи культивируемыхъ въ данномъ районѣ сельскохозяйственныхъ растений и сорныхъ полевыхъ травъ, собранныхъ по возможности полнѣе.

2) По зоологii: нѣкоторые образцы млекопитающихъ птицъ (въ видѣ чучель, шкуркъ, скелетовъ), гадовъ, насѣкомыхъ и червей; по сельскому хозяйству желательны образцы вредящихъ садамъ и посѣвамъ насѣкомыхъ въ разныхъ стадіи ихъ развитія вмѣстѣ съ экземплярами попорченныхъ растений.

3) По лѣсоводству: дендрологическія коллекціи, сѣмена и плоды мѣстныхъ древесныхъ породъ, коллекціи отдѣльныхъ органовъ растенія—листьевъ, вѣтвей, плодовъ и проч., пораженныхъ болѣзнями и вредными животными, а также по возможности и образчики лѣсныхъ вредителей.

Музеумъ могутъ быть высланы краткія руководства по сбору коллекцій и списки имѣющейся на русскомъ языкѣ литературы.

Адресъ музея: Нижній Новгородъ, уголь Тихоновской и Мартьяновской улицъ, Сельско-хозяйственный музей Нижегородскаго Губернскаго Земства.

## ВОПРОСЫ и ОТВѢТЫ.

**Вопр. № 86.** Мнѣ желательно пріобрѣсти вѣялку и сортировку на льготныхъ условіяхъ, не очень дорогую. Прошу сообщить, за какую цѣну есть вѣялки, сколько отсрочутъ и нужно ли брать изъ волостнаго правленія удостовѣреніе? Я хочу на будущее время посѣять клеверу и тимофеевки, могу ли я получить на пробу?

Крест. с. Богородскаго *И. А. Санкинъ.*

**Отв.** Вѣялки и сортировки имѣются и могутъ быть отпускаемы въ разсрочку. Если долга нѣтъ, то разсрочить можно 15 р. одному домохозяину на надѣльную землю и по 1 руб. на десятину вѣчной земли, но всего не болѣе 75 руб. Удостовереніе необходимо. За сѣмянками травъ обратитесь къ уѣздному агроному черезъ горбатовскую управу. Вѣялки имѣются отъ 28 р. 50 к. до 40 р.

**Вопр. № 87.** Крестьяне моего прихода желаютъ имѣть хорошаго бычка для улучшенія своего стада. Денегъ у насъ нѣтъ на покупку. Нельзя ли гдѣ нибудь добиться ссуды на покупку съ разсрочкой?

Свящ. *Александръ Раевскій.* Село Князь-Лукьяново, ст. Кетрось.

**Отв.** Крестьянамъ с. К.-Лукьянова слѣдуетъ обратиться въ уѣздную земскую княгининскую управу, которая приняла на себя посредничество по исходатайствованію подобнаго рода (меліоративныхъ) ссудъ отъ министерства земледѣлія.

**Вопр. № 88.** Нельзя ли исходатайствовать безвозвратную ссуду на постройку школы въ 300 р. и содержать учителя на счетъ земства?

Стексовская вол. с. Писарево *М. Сазановъ.*

**Отв.** Губернское земство безвозвратныхъ ссудъ не выдаетъ. Объ открытіи земской школы надо обратиться въ уѣздную земскую управу.

**Вопр. № 89.** Въ нашемъ волостномъ судѣ въ настоящее время должность предсѣдателя волостнаго суда занимаетъ крестьянинъ по профессіи конебой. Многіе недовѣрчиво относятся къ предсѣдателю съ такой профессіей, такъ какъ онъ, конебой, при продажѣ нехорошей лошади побойится, завѣдомо ложно, нѣсколько разъ. Не имѣется ли препятствій для конебоя къ занятію этой должности со стороны закона?

**Отв.** Въ должности предсѣдателя волостнаго суда утверждается одинъ изъ волостныхъ судей, по избранію уѣзднаго сѣзда. На основаніи ст. 115 Общ. пол. о крестьянахъ, „на должность волостнаго судьи избираются крестьяне—домохозяева, достигшіе 35 лѣтъ

отъ роду, пользующіеся уваженіемъ своихъ односельцевъ, и по возможности, грамотные. Не могутъ быть избираемы: 1) лица, судившіяся за кражу, мошенничество, присвоеніе или растрату чужого имущества и судебными приговорами не оправданные, а равно подвергшіяся по суду тѣлесному наказанію, заключенію въ тюрьмѣ или болѣе строгому наказанію; 2) содержатели заведеній для раздробительной торговли напитками, и 3) лица, занимающія другія должности по волостному или сельскому управленію“. Къ этому имѣется разъясненіе министерства внутр. дѣлъ, гласящее, что не могутъ быть допускаемы къ отправленію обязанностей волостнаго судьи лица, отпавшія отъ православія, что не касается, однако, раскольниковъ. Иныхъ ограниченій, относительно конебойнаго или другихъ промысловъ, въ законѣ никакихъ не имѣется. Не слѣдовало выбирать въ судьи челоуѣка, котораго не уважаютъ.

## ПОЧТОВЫЙ ЯЩИКЪ.

„Подписчику“ и мноимъ. При сообщеніяхъ и запросахъ обязательно просимъ указывать полный адресъ пишущаго. Въ газетѣ полная фамилія можетъ быть и не помѣщается, если пишущій того не желаетъ.

Ст. *Вертьяново, М.* Продолжайте присылать.

**И. И. В.** и другимъ. Никакихъ бланковъ, для составленія корреспонденцій въ газету, не разсылаются.

**И. М. С.** Чѣмъ можно—воспользуемся. Почтовыхъ расходовъ на себя не беремъ.

**П. Д. П.** О сходахъ и деренскихъ дѣлахъ пишите; чѣмъ можно—воспользуемся.

**И. Ж.** и другимъ. Намъ уже не первый разъ приходится получать жалобы на то, что къ корреспондентамъ статистическаго отдѣленія губ. управы и „Земской Газеты“ многіе относятся съ враждою и недоброжелательствомъ. Это неизбѣжно. Нужно только твердо и добросовѣстно вести свое дѣло.

**Задающимъ вопросы.** Въ виду обилія вопросовъ, многіе приходится откладывать по неволѣ; другіе требуютъ справокъ; третьи вопросы были уже задаваемы и по нимъ были уже напечатаны разъясненія; просимъ слѣдить за „вопросами и отвѣтами“, чтобы не затруднять себя и редакцію вопросами, на которые недавно было отвѣчено.

## СПРАВОЧНЫЙ ОТДѢЛЪ.

Торговля мясными продуктами, лошадьми, молочнымъ скотомъ и кожами въ г. Н.-Новгородѣ.

Съ 19-го по 26-е апрѣля было пригнано на городской скотопригонный дворъ 362 головы крупн. рогат. скота, 84 теленка, 8 свиней и 1 овца. За это же время убито на здѣшней скотобойнѣ 363 головы крупнаго рогатаго скота, 83 теленка, 8 свиней, 1 овца.

Цѣны на живой скотъ были слѣдующія: на вѣсь продавали отъ 4 руб. до 5 р. 20 к. за пудъ.

За это же время было привезено на рынокъ города и предъявлено къ ветеринарному осмотру 218 тушъ крупнаго рогатаго скота, 560 телячьихъ, 21 бараньихъ, 135 свиныхъ и 3 окорока.

Цѣны на мясные продукты были слѣдующія: оптовые мясо плохаго качества расцѣнивалось 3 р. 60 коп., средняго 4 руб. 30 коп., лучшаго 5 руб. колбасное 3 руб.—3 руб. 80 коп., телятина 3 руб.—4 руб. свинина 3 р. 20 к.—4 руб., баранина 3 р. 40 к.—4 р. 10 к. за пудъ.

Розничное мясо отъ 8 коп. до 15 коп., телятина отъ 7 коп. до 13 коп., свинина отъ 9 к. до 12 к., баранина отъ 9 коп. до 12 к., солонина отъ 6 к. до 12 к. за фунтъ.

Мясо, полученное съ городскихъ скотобоенъ, расцѣнивалось на 20—30 коп. въ пудѣ дороже, какъ лучшаго качества, благодаря хорошей обрядкѣ и какъ даже не подвергающееся порчѣ, въ виду того, что послѣ убоя оно не сразу поступаетъ въ продажу, а предварительно охлаждается въ мясномъ заглѣ при бойняхъ.

Въ Москвѣ цѣны на живой скотъ были слѣдующія: на вѣсь продавали отъ крупнаго рогатаго скота 4 руб. 50 коп.—4 руб. 95 к., телятъ 4 руб. 20 к.—10 р. свиней 4 р. 80 к.—5 р. 30 к., барановъ 4 р. 40 к. за пудъ.

Въ Саратовѣ цѣны на живой скотъ были слѣдующія: быки 52 р.—65 руб., коровы 35 р.—65 р., телята 4 р. 50 к.—7 р. свиньи 15 р.—30 р., овцы 6 руб. за штуку.

Оптовые цѣны на мясо. Пудъ говядины продавался 4 руб.—4 руб. 60 к. свинина 3 р. 50 к.—4 р. 60 к. баранина 4 р.—5 р. за пудъ.

За недѣлю цѣны на лошадей въ Н.-Новгородѣ, продаваемыхъ на убой для мяса, идущаго въ пищу татарамъ, отъ 18 руб. до 25 рублей, рабочимъ лошадямъ отъ 25 руб. до 155 р., на молочный скотъ отъ 35 и до 75 р. за голову.

За это же время было приведено на конную площадь для продажи 249 лошадей и 22 коровы.

Цѣны на кожи крупнаго рогатаго скота отъ 4 руб. 20 к. до 4 р. 40 к. за пудъ, на опойки (кожи телятъ) отъ 5 руб. 20 коп. до 5 руб. 60 коп. за пудъ.

Цѣны на сырое сало отъ 3 руб. 50 к. до 4 руб. 20 коп. за пудъ. Занедѣлю было привезено на рынокъ города сырого сала до 160 пудовъ.

За это же время гор. ветеринарн. надзоромъ признано негоднымъ для употребленія въ пищу и уничтожено продуктоу отъ крупнаго рогатаго скота 38 легкихъ, 36 печеней, 15 головъ, 1 сердце и 1 вымя, причемъ было обнаружено случаевъ 16 туберкулеза, 11 актиномикоза, 6 финны и 3 финны свиней.

**Рыночныя цѣны** къ 25 апрѣля. Хлѣба волжскихъ пристаней: мука ржаная обыкновенная 71—72 к., овесъ въ куляхъ обыкновенный 67—70 к., пшено русское, сызранское отъ 1 р. до 1 р. 03 к., солодъ лысковскій 97—98 к., сѣмя подсолнухъ 1 р. 40 к.—1 р. 60 коп.

Камскіе: мука ржаная обыкновенная въ мѣшкахъ 69—70 к., овесъ обыкновенный въ куляхъ 65—66 к., крупа ядрица 1 р. 20 к.,—1 р. 21 к., сѣмя льняное 1 р. 15—30 коп. („Ниж. Биржа“).



Базарныя цѣны въ апрѣлѣ 1904 г.

Уѣзды и рынки.	Число мѣсяца.	ЦѢНА ЗА ПУДЪ.										Скотъ простой породы (за голову) въ рубляхъ.							
		Рожь.	Мука ржаная несырая.	Мука пшеничная.	Гречневая крупа.	Овесь.	Пшено.	Горохъ.	За мѣру. Картофель.	Сѣно за пудъ. Поемное.	Суходольное.	Лошадь ра.	Сочил.	Коровы на мясо.	Овцы и бараны.	Свинья.			
Арзамаскій: с. Вадъ . . . . .	Апрѣль 14	—	—	84	—	—	—	—	—	—	—	30	60	—	—	—	—	—	—
Васильскій: с. Воротинецъ . . .	" 12	63	68	—	135	67	135	—	—	—	—	20	40	—	—	—	—	—	—
Горбатовскій: с. Ворсма . . . . .	" 20	—	83	123	138	—	123	—	18	—	—	—	—	—	—	—	—	—	—
с. Сосновское . . . . .	" 14	—	85	—	—	—	—	—	—	—	—	10	100	20	40	—	—	—	—
Княгининскій: с. Бутурлино . . .	" 13	68	71	115	125	70	105	—	—	—	—	35	80	—	—	—	—	—	—
Лукояновскій: з. г. Починки . . .	" 15	—	72	200	142	72	96	—	25	50	—	30	60	40	50	5	5	5	10
с. Маресево . . . . .	" 17	71	73	180	110	80	113	—	—	—	—	30	40	20	30	3	4	5	10
Нижегородскій: с. Борисово . . .	" 19	—	83	115	—	—	—	—	—	—	—	20	60	35	50	—	—	—	—
Семеновскій: с. Линево . . . . .	" 17	—	78	165	113	—	145	—	—	—	—	—	—	—	—	—	—	—	—
Сергачскій: с. Пожарки . . . . .	" 17	75	85	—	—	80	—	110	—	—	—	—	—	—	—	—	—	—	—

Отвѣтственный редакторъ, Предсѣдатель Нижегородской Губернской Земской Управы А. Савельевъ.

СПРОСЪ и ПРЕДЛОЖЕНІЕ.

КИРПИЧА ИЛИ САМАНА

до 4000 штукъ въ день можно изготовить машиной моей системы. Прессы цѣною отъ 100 руб. Привиллегія заявлена.

Ю. Г. Еленковскій, инженеръ-электрикъ. Ильинка, 39, Н.-Новгородъ.

Павловское ремесленное училище.

Открытъ приемъ прошеній отъ желающихъ поступить въ училище на 1904—5 годъ. Печатные бланки прошеній высылаются бесплатно по первому требованію.

Инспекторъ училища И. Некрасовъ.

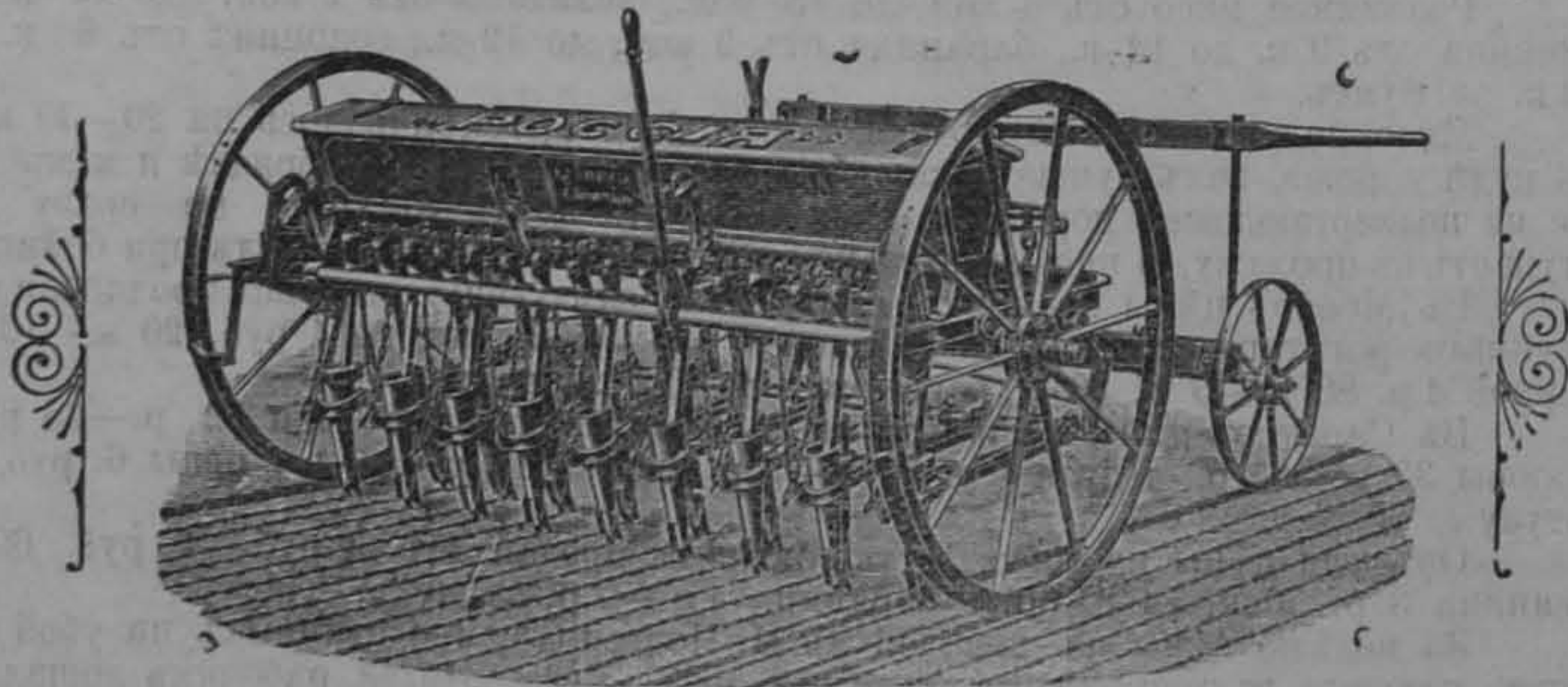
Заводъ земледѣльческихъ машинъ



Р. и Т. ЭЛЬВОРТИ

въ г. Елисаветградъ, Херсон. губ.

предлагаетъ собственнаго производства



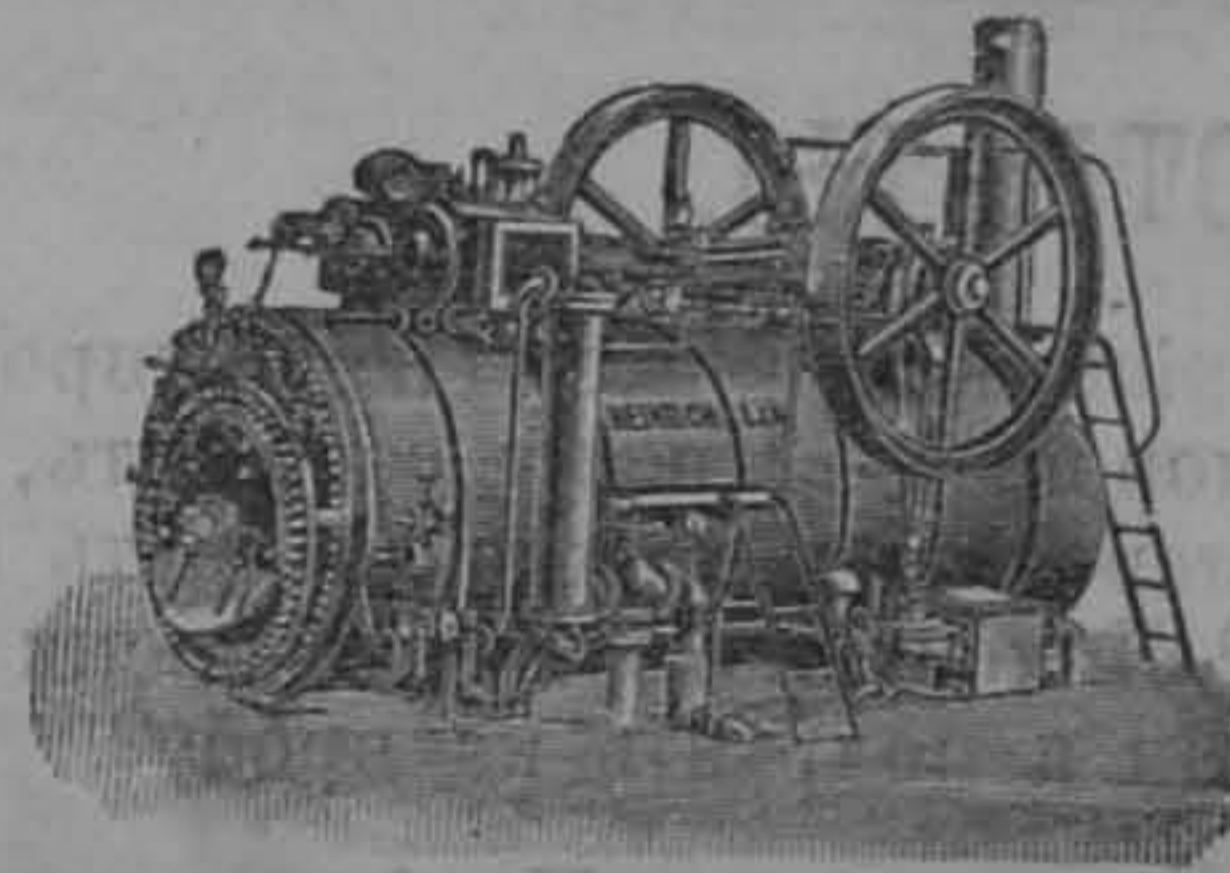
СЪЯЛКИ.

Рядовыя „Россія“ и разбросныя „Имперія“,

а также самосбрасывающія жатки, конныя молотилки съ приводами, просорушки, конно-приводныя и паровыя мельницы, маслобойни, прессы, вальцы, фалевки, жаровни и проч. для сельскихъ маслобоенъ.

Описаніе съялокъ и прейсъ-курантъ высылаются по требованію.

Запросы и заказы адресовать на имя „Р. и Т. Эльворти“, г. Елисаветградъ Херс. губ.



ПЕРВОКЛАССНЫЕ

Локомобили и Молотилки

ЗАВОДОВЪ

ГЕНРИХА ЛАНЦЪ

въ Мангеймъ

признаны опытными хозяевами ЛУЧШИМИ ИЗЪ СУЩЕСТВУЮЩИХЪ.

ОТЗЫВЫ КЪ УСЛУГАМЪ.

Въ 1903 году

продано:

Локомобилей . . . 1240

Паровыхъ Молотилокъ 902

Выпускъ 1904 года

включаетъ дальнѣйшія серьезныя усовершенствованія.

Подробности по востребованію.

Собственный Заводскій Складъ Въ Ростовѣ на Дону.

Уполномоченный

Антонъ Осиповичъ Тифекчѣвъ.

НИЖЕГОРОДСКАЯ

Губерн. Земская Управа

предлагаетъ въ продажу съ Мурашкинскаго питомника:

яблони привитыя, однолѣтнія, безъ кроны: 12 р. сотня, 15 к. штука; двухлѣтнія съ кроной—20 р. сотня, 25 коп. штука; смородину черную 2-хъ лѣтнюю—12 р. сотня, 15 коп. кустъ; клубнику кievскую—2 р. сотня, сосну однолѣтнюю непикированную 1 р. тысяча, 3-хъ лѣтнюю непикированную 40 к. сотня, 3 р. тысяча; 3-хъ лѣтнюю пикированную 60 к. сотня, 4 р. тысяча; кедръ сибирскій 2-хъ лѣтній пикированный 1 р. сотня; 3-хъ лѣтній пикированный 1 руб. 50 к. сотня; ясеня американскій и обыкновенный 4-хъ и 5-ти лѣтній, пикированный по 1 руб. 20 к. и 2 р. сотня, 10 и 18 руб. тысяча, 2-хъ лѣтній 30 к. сотня, 2 р. 50 к. тысяча, 3-хъ лѣтній пикированный 65 к. сотня, 5 р. 50 к. тысяча; дубъ 2-хъ лѣтній непикированный 25 к. сотня, 2 руб. тысяча, 3-хъ лѣтній пикированный 65 к. сотня, 5 р. тысяча, 5-ти лѣтній пикированный 1 р. 60 к. сотня, 16 р. тысяча; вязъ обыкновенный 5-ти лѣтній—2 руб. сотня, 18 р. тысяча; кленъ остролистный 3-хъ лѣтній пикированный—75 к. сотня, 5-ти лѣтній пикированный—1 р. 15 к. сотня, 14 р. тысяча; кленъ татарскій пикированный 3-хъ лѣтній 75 коп. сотня, 5-ти лѣтній—2 р. сотня, 18 руб. тысяча; акацію желтую 3-хъ лѣтнюю пикированную—50 к. сотня, 3 р. 50 к. тысяча; березу обыкновенную 3-хъ лѣтнюю пикированную—65 к. сотня; черенки корзиночной ивы по 1 р. за тысячу.

Цѣны имѣются въ виду на мѣстѣ съ ушаковкой.

Доставка на пароходную пристань „Работки“ или въ село Б. Мурашкино, гдѣ транспортная контора, или въ другое какое либо мѣсто—за счетъ покупателя.

Съ заказами слѣдуетъ обращаться по слѣдующему адресу: Село Б. Мурашкино, земскому садовнику И. Ф. Шурову.