

# Большевик

О Р Г А Н  
Л Ы С К О В С К О Г О  
РАЙКОМА ВКП(б) И  
РАЙСОВЕТА ДЕПУТАТОВ  
ТРУДЯЩИХСЯ

Выходит 3 раза в неделю

№ 122(2462) ПЯТНИЦА 27 НОЯБРЯ 1942 ГОДА

Цена отд.  
ном. 10 к.

## В обкоме ВКП(б)

Бюро обкома ВКП(б) обсудило вопрос об инициативе комсомольских организаций Перевозского района по сбору и приведению в порядок сельхозмашин и инвентаря.

Комсомольские организации Перевозского района силами комсомольцев и несоюзной молодежи провели проверку состояния сельхозмашин и инвентаря в колхозах, организовали их ремонт и уборку на зимнее хранение в сараи и под навесы.

Лгодиновская комсомольская организация (секретарь т. Дегтярев) свезла на колхозную усадьбу и к кузнице за один день 19 плугов, 24 бороны, несколько сеялок, молотилку. В воскресенье, организованный райкомом ВЛКСМ 8 ноября, собрано, свезено и поставлено в сараи и под навесы 823 плуга, 938 борон, 100 сеялок и т. д. Многие комсомольские организации (Больше-Кемарская, Вельдемановская и др.) организовали чистку, смазку и ремонт сельхозмашин и инвентаря.

Бюро обкома ВКП(б) постановило:

1. Одобрить инициативу комсомольских организаций Перевозского района по сбору и приведению в порядок сельхозмашин и инвентаря, как большое государственное дело.

2. Обязать райкомы ВКП(б) и ВЛКСМ, райисполкомы, директоров и начальников подотделов МТС и правления колхозов поддерживать и широко распространить инициативу перевозских комсомольцев, обеспечить руководство работой по сбору и приведению в порядок сельхозмашин и инвентаря, привлекая к ней всех колхозников.

3. Объявить с 25 ноября по 5 декабря декадник по сбору и приведению в порядок сельхозмашин и инвентаря в колхозах, МТС и совхозах.

4. Предложить редакции газеты «Горьковская коммуна» и редакторам районных газет широко освещать работу по сбору, ремонту и хранению сельхозмашин и инвентаря в колхозах, МТС и совхозах.

## ОТ СОВЕТСКОГО ИНФОРМБЮРО Вечернее сообщение 24 ноября

В течение 24 ноября наши войска продолжали вести успешное наступление с северо-запада и с юга от гор. Сталинграда на прежних направлениях.

Наши войска заняли город и станцию Суrowикино, населенные пункты Зимовский, Камышинка, Ближняя Перекопка, Трехостровская, Сиротинская, Томили, Акатовка, Латошанка, Уманцево, Перегрузный и город Садовое.

◆ 23 ноября частями нашей авиации на различных участках фронта уничтожено 10 немецких танков, 50 автомашин, разбит железнодорожный эшелон, рассеяно и частью уничтожено до 4 рот пехоты противника.

◆ В заводской части города Сталинграда наши войска медленно продвигались вперед и очистили от противника несколько десятков ДЗОТ'ов и блиндажей. Уничтожено 90 солдат и офицеров противника и 6 немецких танков. На южной окраине города, после артиллерийской и минометной подготовки, наши части перешли в наступление и заняли важную в тактическом отношении высоту. Уничтожено до трех батальонов вражеской пехоты. Взяты пленные.

◆ Северо-западнее Сталинграда наши войска продолжали успешно продвигаться вперед. На одном участке после ожесточенных боев капитулировала окруженная советскими частями вражеская группировка. Наши войска взяли в плен три дивизии противника во главе с генералами и их штабами. На другом участке бойцы Н-ской части, преследуя отходящего противника, ворвались на один из его аэродромов. Удар для немцев был настолько неожиданным, что они не успели поднять самолеты. Наши бойцы уничтожили 25 немецких самолетов и захватили 17 исправных самолетов противника.

◆ Южнее Сталинграда наши войска успешно развивали наступательные операции и освободили от немецко-фашистских захватчиков ряд населенных пунктов. Бойцы Н-ского соединения, преследуя отступающего врага, уничтожили до трех полков пехоты противника. Захвачено 54 немецких танка, нахо-

дившихся в ремонте, 91 орудие, 57 минометов, 100 пулеметов, 100 километров телефонного кабеля, до миллиона винтовочных патронов, 5 разных складов и другие трофеи. Кроме того, уничтожено 36 танков, 31 орудие, 6 самолетов и другая военная техника противника. Захвачено много пленных.

◆ Юго-восточнее Нальчика наши части вели бои местного значения. На одном участке вражеская пехота при поддержке танков атаковала наши позиции. Н-ская часть перешла в контратаку и отбросила гитлеровцев на исходные рубежи. В этом бою уничтожено до 300 немецких солдат и офицеров, сожжено 2 танка, уничтожено 2 автомашины, шестиствольный миномет и орудие противника.

◆ Северо-восточнее Туапсе части морской пехоты нанесли серьезный урон противнику. Подразделение под командованием тов. Кузьмина атаковало немцев и уничтожило офицерскую штрафную роту гитлеровцев. Сломив сопротивление противника, подразделение моряков под командованием тов. Степанова заняло одну высоту. В этих боях краснофлотцы уничтожили до 400 гитлеровцев, захватили 23 пулемета, 2 радиостанции, 5 минометов, 20.000 патронов, винтовки, гранаты и мины.

◆ Партизанский отряд, действующий в одном из районов Смоленской области, за первую половину ноября месяца организовал крушение 3 железнодорожных эшелонов противника. Разбиты 3 паровоза, 10 вагонов с солдатами и 30 платформ с военной техникой.

Партизанский отряд, действующий в одном из районов Кубани, истребил 70 немецко-фашистских оккупантов и сжег склады с продовольствием, награбленным гитлеровцами у населения и приготовленным к отправке в Германию.

◆ Югославские партизаны, наступающие в направлении Сучача и Любины, разгромили два итальянских батальона. Уничтожено более 200 вражеских солдат и офицеров. Свыше 500 итальянских солдат захвачено в плен. Партизанами взяты трофеи: 600 винтовок, 24 пулемета и много другого вооружения.

## В последний час Наступление наших войск продолжается

В течение 24 ноября наши войска под Сталинградом продолжали развивать наступление. На северо-западном участке фронта наши войска продвинулись на 40 километров и заняли город и станцию Суrowикино. В районе излучины Дона наши войска продвинулись на 6—10 километров и заняли населенные пункты Зимовский, Камышинка, Ближняя Перекопка, Трехостровская, Сиротинская. Юго-западнее Клетская нами взяты в плен три ранее окруженных дивизии противника во главе с тремя генералами и их штабами. Наши войска, наступающие севернее Сталинграда, заняв населенные пункты Томили, Акатовка, Латошанка на берегу Волги, соединились с войсками, обороняющими северную часть Сталинграда. На юге от Сталинграда наши войска продвину-

лись на 15—20 километров и заняли город Садовое и населенные пункты Уманцево, Перегрузный.

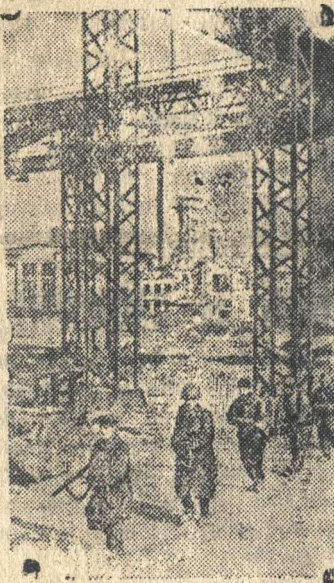
К исходу 24 ноября количество пленных увеличилось на 12000 человек. Всего за время боев взято в плен 36000 солдат и офицеров противника.

По неполным данным, за время боев с 19 по 24 ноября нашими войсками захвачены трофеи: орудий всех калибров—1164, танков исправных и неисправных 431, самолетов исправных и неисправных—88, автомашин—3940, лошадей—более 5000, 3 миллиона снарядов, 18 миллионов патронов, большое количество ручного оружия, склады с боеприпасами, снаряжением и продовольствием, которые учитываются.

За 24 ноября противник оставил на поле боя свыше 15000 трупов солдат и офицеров.

Совинформбюро.

### В героическом Сталинграде.



На снимке: Отделение бойцов рабочего батальона одного из заводов, защищающих родное предприятие.

Фото Э. Евзерихина

Фотохроника ТАСС

### Помогаем фронту

Все для фронта, все для победы над врагом,— под таким лозунгом работают колхозники на своем трудовом фронте.

Каждый колхозник, колхозница стараются чем нибудь помочь нашей доблестной Красной Армии в разгроме ненавистного врага.

Колхозники с. Трофимова принимали активное участие в сборе теплых вещей, для защитников родины, в организации подарков.

Сейчас колхозники организованно взялись за пряжу шерсти, для изготовления перчаток и других теплых вещей.

М. КОВАЛЕНКО.

### Усилим помощь фронтовикам

Оживленные беседы, посвященные продвижению наших войск в районе Сталинграда, прошли среди рабочих электротехнического завода № 2.

В своих выступлениях рабочие заявили: «Наша Красная Армия наносит сокрушительный удар по немецко-фашистским захватчикам, ломая их сопротивление, продвигаясь вперед. Мы, рабочие, еще больше усилим помощь фронту, не покладая рук будем работать на своем трудовом посту, давая больше продукции для фронта».

Рабочие взялись с еще большей энергией за работу, ежедневно перевыполняя производственный график.

ШУТОВА.

Прслушав информацию об успешном продвижении наших войск на Сталинградском направлении, работники Лысковского РО УНКВД решили еще сильнее оказывать помощь фронту.

По предложению пожарного инспектора тов. Мutowкина было решено собрать средств на приобретение подарков для защитников Сталинграда. Все сотрудники приняли в этом активное участие. В течение нескольких минут было собрано 1000 рублей.

Сбор средств продолжается.

МОРОЗОВ,

секретарь парторганизации.



## Получим ветеринарное образование

Без ветврачей, ветфельдшеров не может правильно развиваться наше колхозное животноводство. Наша славная Красная Армия требует много мясных и молочных продуктов, и мы обязаны дать их. Чтобы встать ветфельдшерами мы решили поступить в Лысковский ветеринарный техникум. Многим кажется, что дело ветврача трудное и непосильно женщины. Но это не правильно. Советские девушки научились владеть и владеют десятками других не менее трудных профессий. Много девушек владеет профессией ветврача, ветфельдшера. Особенно сейчас для нашей Родины требуются ветврачи. Мы это очень хорошо знаем и приобретаем эту профессию.

Мы призываем девушек окончивших неполные и средние школы последовать нашему примеру, и отлично овладеть ветеринарией.

Выбина В., Ходос, Баранова Г., Маслова, Зимицкая  
Всего 26 подписей.



## Ход хлебозаготовок по сельсоветам

Сводка уполнаркомзага на 25 ноября 1942 г. (в проц. к годовому плану)

1. Велковский . . . . .	100
2. Гугинский . . . . .	100
3. Красноярский . . . . .	100
4. Лысковский . . . . .	100
5. Малиновский . . . . .	100
6. Никольский . . . . .	100
7. Просецкий . . . . .	100
8. Сельско-Мазский . . . . .	100
9. Сауровский . . . . .	100
10. Трофимовский . . . . .	100
11. Чернухинский . . . . .	100
12. Соловьевский . . . . .	100
13. Белозерихинский . . . . .	96
14. Островский . . . . .	96
15. Лезневский . . . . .	94
16. Егорьевский . . . . .	87
17. Елховский . . . . .	72
18. Плотицкий . . . . .	68
19. Вармино-Венецкий . . . . .	67
20. Ивановский . . . . .	52
21. Валковский . . . . .	47

Всего по району 83,3 проц

## Ход картофелепоставок по сельсоветам

Сводка уполнаркомзага на 25 ноября 1942 г. (в проц. к годовому плану)

1. Б. Венецкий . . . . .	100
2. Просецкий . . . . .	100
3. Красноярский . . . . .	97
4. Лысковский . . . . .	96
5. Белозерихинский . . . . .	95
6. Чернухинский . . . . .	95
7. С. Мазский . . . . .	94
8. Малиновский . . . . .	91
9. Трофимовский . . . . .	90
10. Лезневский . . . . .	86
11. Никольский . . . . .	86
12. Сауровский . . . . .	85
13. Валковский . . . . .	82
14. Соловьевский . . . . .	82
15. Плотицкий . . . . .	75
16. Ивановский . . . . .	64
17. Гугинский . . . . .	60
18. Валковский . . . . .	47
19. Егорьевский . . . . .	43
20. Островский . . . . .	39
21. Елховский . . . . .	26

Итого по району 79,6

## Когда же по-настоящему будет работать пионерская организация

Средняя школа № 1 считается одной из более мощных школ города Лыскова. Здесь преимущественно большое количество учащихся. Как будто бы отсюда должны брать пример и остальные школы. Но это получается наоборот. В школе числится пионерская организация. Но спросите пи-

онерского тов. Дубрину, какая работа проводится с пионерами. Она вам ответит, — все еще налаживаем.

Когда же, собственно говоря, по-настоящему заработает пионерская организация? Проща уже первая четверть, что еще ждать? Пора вмешаться и райкому комсомола

## Подготовиться к снегозадержанию

В будущем году мы должны завоевать еще более высокий урожай. Этого требуют интересы жестокой борьбы с фашистскими захватчиками. От этого зависит наша победа.

Колхозы и совхозы обязаны использовать буквально все средства и способы, чтобы уже сейчас готовить богатый урожай.

Среди многих агрономических приемов, обеспечивающих высокое повышение урожайности, видное место занимает снегозадержание. В засушливых районах, где растения обычно страдают от недостатка влаги в почве, а озимые, кроме того, подвергаются опасности вымерзания, оно имеет решающее значение.

Снегозадержание увеличивает урожай пшеницы, например, в среднем на 4—5 центнеров с гектара.

Чтобы использовать уже первые снегопады и больше накопить снега на полях, к снегозадержанию необходимо подготовиться сейчас же.

Задерживать снег можно разными способами. Лучшим приемом считается расстановка щитов в полях.

Никим образом не следует делать сплошные щиты. Поверхность щита должна иметь просветы на 50—75 процентов его площади. Только при этом условии щит задерживает снег ровными и длинными полосами.

В поле щиты расставляются

рядами; расстояние между ними около 20 метров, а в рядах между щитами 10 метров. На гектар хватит 60 щитов. Зимой для достижения большей равномерности снежного покрова щиты переносятся с одного места на другое.

Существует много и других способов снегозадержания. Можно, например, расставить в поле «мертвые» кулисы — ряды из стеблей кукурузы, бодьей подсолнечника снопов соломы, пучков камыша, связок хвороста и т. д. На протяжении погонного метра надо расставить 7—8 стеблей.

Нужно запомнить весьма простое общее правило: расстояние между снегозадерживающими препятствиями в рядах должно равняться примерно пятикратной длине препятствий, а расстояние между рядами — двенадцатикратной высоте препятствий.

Одним из наиболее простых способов снегозадержания является снегопахание. Снегопах делается из досок, сколачиваемых в виде треугольника с острой вершиной. При движении снегопах острей вершиной вперед он врывается в снег и образует борозду, по бокам которой получаются валики снега.

Пахать снег надо осторожно, чтобы не принести вреда, так как снегопах оголяет растения, что может вызвать вы-

мерзание их. Кроме того, он может повредить растениям механически при своем движении.

Нельзя производить снегопахание по сухому выпучему снегу. Снег (валики из такого снега) быстро уничтожаются ветром, а борозды способствуют выдуванию снега и в конце концов поле может обнажиться. Поэтому снегопахание надо проводить по липкому снегу.

В последние годы Макуинским опытным полем и Безенчукской опытной станцией предложены снегопах более совершенной конструкции — риджерного типа. Его особенность состоит в том, что он движется вперед своим широким растробом, забирает снег в растроб, уплотняет его и выпускает в виде уплотненного валика с другой, суженной своей стороны. Высоту валиков можно регулировать, изменяя величину выходной щели.

Устройство снегопахов любой конструкции доступно каждому колхозу. Лучше делать снегопаху риджерного типа.

Можно задерживать снег еще более простыми способами — путем разбрасывания по полю хвороста, устройства снеговых валов и куч.

Помните, что снегозадержание увеличивает урожай.

Д. Слободчиков,  
Нач. Отдела Зерновых культур НКЗ СССР

## Как сохранить лук от гниения

Из всех лукопроизводящих районов области поступают тревожные сообщения о массовом гниении лука. Созданное положение весьма серьезно, т. к. оно угрожает сохранности не только продовольственного, но и семенного лука, что, в свою очередь, может привести к срыву плана посева в будущем году.

Поэтому, чтобы прекратить дальнейшее развитие гнили, необходимо немедленно провести следующие мероприятия:

1. Произвести тщательный отбор загнивших луковиц, причем, полностью загнивший лук надо уничтожить — сжечь, а не полностью загнившие луковицы (как с явными признаками гниения, так и без внешних признаков загнивания — гниение внутри луковицы) надо отделить и пустить в расход на продовольственные цели. Чтобы обнаружить пораженные луковицы, без внешних признаков загнивания, необходимо опускать при отборе каждую луковицу в области шейки и, в случае хотя бы слабого ее размягчения, такой лук считать уже пораженным.

2. Отобранный пораженный и непораженный лук там, где имеются зерносушилки, овины и прочие типы сушилок, желательнее перед закладкой на хранение прогреть при температуре 45°—4 часа, или 40°—8 часов.

3. Хранить лук в сухом помещении, где поддерживать температуру воздуха на уровне 0°. Цельсия, не допуская повышения выше 2°.

С наступлением потепления —

ближе к весне, когда в хранилище нельзя будет поддерживать низкую температуру, лук следует заснеговать по следующему способу: на мерзлую землю насыпают и утрамбовывают снег слоем в 20—25 см. Ширина площадки 1—1,5 метра, длина произвольная (в зависимости от количества лука).

На приготовленную площадку насыпают лук рядами, слоем в одну луковицу. Вдоль пересыпают слоем снега в 4—5 см. толщины. Каждый последующий ряд несколько суживается.

Высота бурта — около 1—1,25 метра. Поверх бурта делается укрытие снегом толщиной в 0,75 метра, а у основания — 1 метра. Поверх снежного укрытия должно быть сделано укрытие опилками (15—20 см) или стружками и соломой (35—50 см).

4. Лук, отобранный на продовольственные цели должен расходоваться в любом виде — свежем, сушеном (с предварительной резкой), замороженным в солевом и т. п., с таким расчетом, чтобы использовать это полностью без потерь.

5. Каждое хозяйство (совхоз, колхоз, заготпункт и др.) обязано выделить специального ответственного человека, которому поручается проведение указанных мероприятий и дальнейшее регулярное наблюдение за хранением лука.

Каждый руководитель хозяйством обязан принять срочные меры к сохранности лука в известной мере — выполнить свой долг перед родиной.

Фотопатолог — Алимбекова.

## Помогаем семьям красноармейцев

Забота о семьях красноармейцев — святая обязанность каждого руководителя, учреждения, предприятия, колхоза. Большую заботу семьям фронтовиков оказывает лесхоз. Семьям красноармейцев — Лу-

гиной А. В., Игнатъевой М. В., Немкиной, Гороховой, Видуловой, Пасухиной и др. выдано по 10 кубометров дров, скот имеющийся у этих семей обеспечен сеном.

## В конторе торгплодоовощь

В Лысковской конторе торгплодоовощь царит невероятный холод. Помещение не отапливают. Сотрудники вынуждены работать в пальто, перчатках, это отражается на работе. Но

несколько не тревожит такое положение директора конторы тов. Культева. Отопительный сезон давно начался.

Пора т. Культева отапливать помещение и создать нормальные условия работникам.

Ответственный редактор Ф. Н. СДОБНОВ.

Трофимовскому к-зу «Память парижской Коммуны» требуется

опытный машинист на двигатель. Оплата по соглашению. Правление,

Лысковской типографии СРОЧНО ТРЕБУЕТСЯ бухгалтер.

Лысковской артели «Искра» требуются

на работу один ночной сторож, а также ученицы и работницы в строчное, пошивочное и сетевязальное производство. Ученицы принимаются в возрасте не ниже 15 лет.

Правление.