



2K

Селиновский

№ 93





Нижнегор. губернска. Архивн. Коммиссия.

Отдѣль I
№ общій 93 № 394/2
№ отдѣла
Шкафъ _____ Полка _____

10

407.3
5-40

ГОРОДСКАЯ
ИВНАЯ
КОММИССИЯ

Селеховский уезд
и раскопанный муръ

2011/102
394/2

Статья В. Песобрасова

2

ОБРАБОТКА

Ниж. обл. ун-верс. научн.
Обработка
им. В. И. Ленина

Семеновскій уѣздъ и расколотый міръ

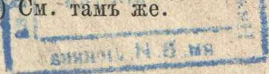
Послѣ Лыскова и «горъ» *) (правая сторона Волги), мы сдѣлали, въ сентябрѣ 1879 г., поѣздку по «лѣсамъ» (лѣвая сторона Волги), по Семеновскому уѣзду, Нижегородской губерніи, и въ гор. Семеновъ. Такимъ образомъ, съ оживленныхъ, веселыхъ и свѣтлыхъ волжскихъ побережій мы быстро перенеслись въ совершенно противоположный, мрачный лѣсной міръ.

Этотъ міръ составляетъ особый край въ Нижегородской губерніи, занимающій собою не только всю сѣверо-восточную половину этой губерніи, но и распространяющійся далеко на сѣверъ по Костромской губ. (въ бассейнахъ Ветлуги и Унжи). Отсюда начинается вся сѣверная лѣсная область Россіи, тянущаяся почти непрерывно до Бѣлаго моря и Ледовитаго океана! Впечатлѣнія этого края тѣмъ болѣе рѣзки, что онъ начинается вблизи (нѣсколько верстъ) отъ Волги, откуда (съ нагорнаго берега, съ Нижегородскаго «откоса» **) онъ уже видѣется на горизонтѣ своими темнозелеными пятнами. Въ этомъ краѣ и природа, и люди совсѣмъ другіе, чѣмъ на берегахъ Волги и въ южной половинѣ Нижегородской губ. ***). Но не только по отношенію къ этой губерніи, а также и ко всей Россіи, онъ имѣетъ свою особую фizioномію и свой особый интересъ.

*) См. статью нашу „Село Лысково и городъ Макарьевъ“ въ *Русской Мысли* 1882 г.

***) См. нижеупомянутую статью г. Гацисскаго „Красная Рамень“.

***) См. тамъ же.



Семеновскій уѣздъ *)—самый характеристическій представитель этого края **).

Лѣсомъ и бесплодіемъ почвы, состоящей почти исключительно изъ песковъ и болотъ, обусловлена вся жизнь этого уѣзда ***). Онъ прокармливался хлѣбомъ изъ другихъ краевъ. Даже гдѣ, въ рѣдкихъ мѣстахъ, возможно воздѣлываніе земли, преимущественно подъ яровую рожь и картофель, тамъ крестьянамъ хватаетъ своего хлѣба только до декабря, (а очень часто—только на два мѣсяца послѣ жатвы. И только возможно во всемъ уѣздѣ хлѣбопашество *крестьянское* (а не господское), въ которомъ трудъ не оплачивается и кое-какъ прозябаетъ при другихъ проіслахъ. Помѣщичьихъ и купеческихъ запасекъ, т. е. личныхъ и капиталистическихъ хозяйствъ, совсѣмъ здѣсь не существуетъ. Весь этотъ уѣздъ, по преимуществу, крестьянскій (съ однимъ ничтожнымъ городскимъ поселеніемъ, къ тому же совсѣмъ своеобразнымъ (см. ниже) ****).

Изъ всѣхъ помѣщиковъ (дворянъ) только одинъ живетъ въ уѣздѣ, и то непостоянно, и то только вслѣдствіе своей предводительской должности. Не такъ еще давно (въ прошедшемъ столѣтіи), все пространство этого уѣзда было покрыто сплошнымъ

*) Для города Семенова, Семеновскаго уѣзда, и его раскольничьихъ поселеній, см. географическо-статистическій словарь (Семеновъ и Семеновскій уѣздъ). Памятная книжка Нижегородской губ., изд. нижегор. губ. статист. комит. 1864, стр. 71. *Остроумова*: «Къ исторіи раскола въ Нижегородской губ.» (Нижегородскій сборникъ, томъ V). *А. Гацискаго*: «Красная Рамень» (Сборникъ въ память перваго русскаго статистическаго съѣзда, 1875 г.). *Борисовскаго*: «Ложкарство въ Семеновскомъ уѣздѣ» (Труды комиссіи по кустарной промышленности, вып. II, 1879 г.). *П. И. Мельникова* (Печерскаго): «Въ лѣсахъ» и «На горахъ».

**) Самая талантливая и основанная на близкомъ личномъ знакомствѣ съ этимъ краемъ, а именно съ Семеновскимъ уѣздомъ, характеристика его народной и промышленной жизни сдѣлана П. И. Мельниковымъ (Печерскимъ) въ его извѣстномъ сочиненіи «Въ лѣсахъ» и «На горахъ». Хотя общая сущность этой характеристики согласна съ дѣйствительностью, но беллетристическій и романтическій элементъ, почти господствующій въ этомъ сочиненіи, обусловилъ собою множество преувеличеній, поэтическихъ вымысловъ и вольностей, далеко отступающихъ отъ дѣйствительныхъ фактовъ. Это замѣчаніе относится въ особенности къ описаніямъ раскольничьяго быта; его мрачныя стороны нарисованы авторомъ слишкомъ густыми красками.

***) Сколько-нибудь годной для хлѣбопашества земли (суглинистой и супесчаной) считается въ уѣздѣ всего около 30,000 дес. на 540,000 десятинъ всего пространства.

****) Изъ 540,000 дес. всего пространства уѣзда только 97,000 десятинъ принадлежатъ помѣщикамъ.

лѣсомъ, который и теперь, несмотря на его хищническое истребленіе, составляетъ болѣе двухъ третей (около 350,000 дес.) этого пространства (540,000 дес.). Чѣмъ болѣе направляешься отъ Волги къ сѣверу, тѣмъ болѣе непрерывными дѣлаются лѣса, а пески и болота являются почти единственными между ними оазисами.

Эти условія природы обратили народонаселеніе къ домашнимъ (кустарнымъ) промышленнымъ производствамъ, которыми славится этотъ уѣздъ. Близость Волги, Нижегородской ярмарки и всѣхъ внутреннихъ коммерческихъ центровъ способствуетъ сбыту этихъ кустарныхъ издѣлій¹ и отчасти также приобрѣтенію для нихъ матеріала (жельза, шерсти и проч.). Многія изъ этихъ издѣлій расходятся по всѣмъ краямъ Россіи. Господствующія производства обусловлены, конечно, лѣсомъ и горючимъ матеріаломъ; таковы на первомъ мѣстѣ разныя издѣлія изъ дерева (преимущественно ложки, извѣстныя во всей Россіи, и точеная посуда), районъ которыхъ распространяется за предѣлы Семеновскаго уѣзда, далеко на сѣверъ (по Костромской губ.), безчисленные лѣсные промыслы всякаго рода и затѣмъ разныя кузнечныя издѣлія, преимущественно гвозди, коромысла и скобы *).

Въ этимъ производствамъ присоединяется еще въ значительной степени валеное (разныя принадлежности одежды, валенныя изъ шерсти), которымъ занято до $\frac{1}{3}$ населенія. Но и всѣ эти промышленныя занятія, эксплуатируемыя, съ одной стороны, при умственной малоразвитости и замѣнутости населенія (подобно всѣмъ нашимъ кустарнымъ производствамъ), скупищиками-капиталистами, а, съ другой стороны, утѣсняемыя непрерывно возрастающею дороговизною сыраго матеріала (въ особенности лѣса) и также дороговизною жизни (продовольствія), весьма плохо обезпечиваютъ бытъ народа, хотя вообще онъ, все-таки, по мнѣнію мѣстныхъ наблюдателей, замѣтно поднялся, въ послѣднія 20 лѣтъ, и въ матеріальномъ, и въ умственномъ отношеніяхъ.

На всѣхъ промыслахъ, потребляющихъ лѣсъ, крестьянская реформа отозвалась неблагоприятно, прекративъ не только въ помѣщичьихъ имѣніяхъ, но и въ казенныхъ даровое пользованіе

*) Производство этихъ желѣзныхъ издѣлій, распространенное и въ другихъ мѣстахъ, главнѣйше сосредоточено въ юго-восточной части уѣзда, въ мѣстности, извѣстной подъ названіемъ «Красной Рамени» и обнимающей двѣ волости — Межуиковскую и Бѣлкинскую (см. статью г. Гацисскаго «Красная Рамень»; въ этой статьѣ весьма хорошо изслѣдованы экономическія условія этого производства).

лѣснымъ матеріаломъ. Всего болѣе пострадали населенія, занимающіяся кузнечнымъ производствомъ *). Сверхъ того, замѣчаютъ и вредное вліяніе этого производства (но никакъ не другихъ вышеупомянутыхъ) на здоровье рабочихъ. Оно способствовало (при грязной обстановкѣ) распространенію въ ихъ средѣ эпидемическихъ болѣзней.

Согласно со всею вышеочерченною характеристикю Семеновскаго уѣзда, домашніе или кустарные промыслы господствуютъ въ его промышленной жизни; хотя въ немъ и насчитывается (по официальному списку) до 21 фабрикъ и заводовъ, но настоящихъ, крупныхъ (дѣйствующихъ паромъ и съ механическими приспособленіями) заведеній здѣсь только пять, и въ томъ числѣ четыре, — три крупчатки и одинъ желѣзодѣлательный, — вблизи отъ Волги, почти въ полосѣ ея прибрежій, и не принадлежатъ къ вышеописанному пространству уѣзда; только одинъ чугунно-литейный заводъ въ г. Семеновѣ. Такое ничтожное развитіе крупнаго (фабричнаго и заводскаго) **) производства въ мѣстности,

) Въ вышеуказанной статьѣ г. Гацескаго подробно описаны неблагоприятныя условія гвоздильнаго производства въ 1874 г., въ главномъ его средоточіи «Красной Рамени». Мы присовокупимъ къ этому нижеслѣдующія позднѣйшія (1879 г.) данныя о той же мѣстности, сообщенныя намъ знающими мѣстными жителями, во время поѣздки нашей по Семеновскому уѣзду. Крестьянинъ, занимающійся ковкою гвоздей, вырабатываетъ ихъ до 2-хъ пудовъ въ недѣлю, за которые получаетъ по 80 коп. за пудъ, т.-е. 1 р. 60 к. въ недѣлю. На выработку этихъ гвоздей крестьянинъ долженъ изъ своей собственности употребить на покупку 1 четверти углей 55 коп. На прокормленіе его съ семействомъ въ 3 человѣка, т.-е. самого, жены и малолѣтка, нужно 1½ пуда муки въ недѣлю, считая по 65 коп. за пудъ—на 97½ коп.; слѣдовательно, у него остается на всѣ остальные расходы 7½ коп. въ недѣлю. По Межуиковской волости (въ Красной же Рамени) работникъ вырабатываетъ въ недѣлю гвоздей мелкихъ 1 пудъ, крупныхъ 1½ пуда и за работу получаетъ въ недѣлю за мелкіе гвозди 1 руб. 20 коп., а за крупныя, считая за пудъ 75 коп.,—1 р. 12½ коп., среднимъ числомъ, 1 р. 32½ коп. Употребляетъ при выковкѣ изъ своей собственности на покупку углей, полагая за четверть 40 коп., для выковки мелкихъ гвоздей на 80 коп., для крупныхъ, 2¼ четв.—на 1 руб., среднимъ числомъ, на 90 коп. Слѣдовательно, ему остается отъ работы въ недѣлю 42 коп. Каждый рабочій, на прокормленіе себя и семейства, состоящаго, какъ сказано выше, изъ трехъ человѣкъ, долженъ купить муки 1½ пуда—на 97½ коп., отчего у него не хватаетъ заработка въ каждую недѣлю на 55 коп. Но такъ какъ во всей этой мѣстности (Красной Рамени) крестьяне работаютъ на крупныхъ скучниковъ, то получаютъ отъ нихъ не деньгами, а всѣми необходимыми для жизни продуктами, отчего крестьяне данной мѣстности находятся въ постоянной зависимости отъ капиталистовъ и, кромѣ того, состоятъ у нихъ въ неплатномъ долгу и годъ отъ году все болѣе и болѣе входятъ въ эти долги.

**) Съ большимъ количествомъ наемныхъ рабочихъ, ведущихъ фабричную жизнь, собственно нѣтъ во всемъ уѣздѣ ни одного заведенія.

обладающей всеми прочими благоприятными для него условиями, даже кроме близкого соседства с коммерческими центрами и путями и кроме весьма промышленного духа местного народонаселения, заявившего себя в домашних мастерствах, заслуживает внимания. Несмотря на свой сильный промышленный дух, это народонаселение, по своему нравственному настроению и быту, как сейчас увидим, мало склонно сдѣлаться матеріаломъ для фабрикъ и заводовъ—къ отдачѣ себя въ наемъ рабочими массами и къ фабричной жизни этихъ массъ *). Мы говоримъ о главномъ и господствующемъ элементѣ народонаселения Семеновскаго уѣзда **), составляющемъ самую своеобразную и интересную черту въ его народной жизни, не только въ общекультурномъ, но и въ экономическомъ отношеніяхъ, — *о раскольникахъ-старообрядцахъ* ***)!

Можно сказать, что весь Семеновскій уѣздъ (за исключеніемъ приволжской бережной его полосы)—колонія раскольниковъ-старообрядцевъ (преимущественно московскихъ) ****); таковою она остается и до сихъ поръ, составляя одно изъ важнѣйшихъ въ Россіи средоточій старообрядчества, «пріемлющаго священство» (т.-е. такъ называемыхъ поповцевъ). Они стали убѣгать въ эти лѣса и пустыни еще въ XVII столѣтіи, вслѣдъ за реформою Никона; затѣмъ особенно сильный приливъ ихъ сюда (между прочимъ, московскихъ стрѣльцовъ) былъ въ началѣ XVIII столѣтія, въ эпоху стрѣлецкихъ бунтовъ и казней и гоненій Петра I. Также укры-

*) Мы, дѣйствительно, не замѣчали на фабрикахъ и заводахъ во всей московской области, даже у хозяевъ-старообрядцевъ, по крайней мѣрѣ въ значительномъ числѣ, рабочихъ изъ раскольниковъ-старообрядцевъ. Если наше наблюденіе вѣрно, то этотъ фактъ объясняется весьма просто—вынужденною замкнутостью раскольниковьяго быта, несомѣстимаго съ публичностью фабричной жизни.

**) Этотъ раскольничій элементъ распространяется и далеко за предѣлы Семеновскаго уѣзда, въ заволжскомъ краѣ, по Нижегородской и Костромской губ., но въ этомъ уѣздѣ его главное гнѣздо.

***) Мы будемъ говорить исключительно только о бытовой, преимущественно экономической сторонѣ раскольниковьяго міра, нисколько не касаясь его съ богословской точки зрѣнія.

****) По официальнымъ даннымъ, показывающимъ старообрядцевъ до одной четверти всего народонаселенія уѣзда, нельзя имѣть, какъ извѣстно, никакого понятія объ ихъ числѣ. Несомнѣнно, по всемъ частнымъ свѣдѣніямъ и личнымъ нашимъ наблюденіямъ, что громадное большинство семеновскаго народонаселенія формально тайно находится въ расколѣ, или ему сочувствуетъ, или же, во всякомъ случаѣ, не принадлежитъ къ православной церкви; старообрядчество даетъ тонъ быту всего уѣзда и духовно въ немъ господствуетъ.

вались въ этихъ лѣсныхъ дебряхъ крѣпостные крестьяне, бѣжавшіе отъ помѣщиковъ. Самъ городъ Семеновъ основанъ (вѣроятно, въ половинѣ XVII столѣтія) старообрядцами, какъ деревня «Семенова», по имени одного изъ первыхъ, поселившихся здѣсь, расколоучителей, стрѣльца Семена, по ремеслу кузнеца *), дѣйствовавшего здѣсь вмѣстѣ съ другимъ расколоучителемъ, бѣглецомъ изъ Соловецкаго монастыря, Сафонтиемъ. Вслѣдъ за отщепенцами отъ церкви, шли сюда, для обращенія ихъ, и православные миссіонеры. Архимандритъ Птиримъ построилъ, въ 1717 г., въ Семеновѣ первую въ этомъ краѣ православную церковь; съ тѣмъ вмѣстѣ, деревня была переименована въ село въ 1717 г., а въ 1779 г. — въ уѣздный городъ. Однако, православная проповѣдь, даже и при всѣхъ позднѣйшихъ содѣйствіяхъ ей со стороны полицейской власти, ни малѣйшимъ образомъ не осиливала фанатическаго упорства старообрядцевъ, какъ, впрочемъ, и вездѣ у насъ и какъ иначе не можетъ быть (при образѣ дѣйствій нашего духовенства). Единственные здѣсь слѣды православнаго миссіонерства, это — единовѣрческія церкви и монастыри, сдѣлавшіеся, въ XIX вѣкѣ, для менѣе фанатическихъ или же для болѣе дипломатическихъ старообрядцевъ новымъ способомъ компромисса раскола съ полиціей или новымъ пріютомъ противъ ея гоненій. По своему внутреннему духу и нравственному быту, по своимъ чувствамъ къ православному народонаселенію **), если не по существу вѣры, тождественному съ православіемъ, единовѣрческія поселенія, впрочемъ, весьма здѣсь, какъ и вездѣ, малочисленныя, существующія почти только на бумагѣ, по «припискѣ» къ единовѣрческимъ приходамъ, совершенно тождественны съ раскольниками.

Посреди всѣхъ полицейскихъ гоненій, даже вооруженныхъ, послѣ страшныхъ погромовъ и разореній, въ концѣ 40-хъ и началѣ 50-хъ гг., въ эту другую (послѣ Петра I) суровую эпоху въ исторіи раскола, приверженцы его уцѣлѣли невредимо въ своемъ нравственномъ существѣ, убѣгая только отъ глазъ полиціи далѣе, въ чащи лѣсовъ. Главное прибѣжище раскольниковъ въ этой мѣстности составляли берега р. Керженца, текущаго отъ

*) Отсюда, вѣроятно, и первое насажденіе кузнечнаго производства въ Семеновѣ, имѣющаго здѣсь 30 заведеній.

**) Эти чувства или непріязненная рознь единовѣрцевъ съ православными, къ сожалѣнію, поддерживается и съ нашей стороны неразумною ревностью нѣкоторыхъ православныхъ іерарховъ, открыто называющихъ единовѣрцевъ (вопреки закону) «раскольниками». Примѣры этому мы знаемъ и въ Нижегородской, и въ Костромской губ.

сѣвера къ югу, изъ Макарьевского уѣзда въ Волгу, по восточной, самой глухой части Семеновскаго уѣзда, посреди непроходимыхъ лѣсовъ и топей. Около этого таинственнаго и святаго, въ сказаніяхъ раскола, «омутистаго» Керженца (или «Керженки»), не судоходнаго и годнаго только для сплава лѣса, прославленнаго въ исторіи раскола и въ старинныхъ русскихъ пѣсняхъ, спасались отъ всякихъ гоненій послѣдователи и въ особенности послѣдовательницы «древляго благочестія». Здѣсь всего болѣе строились раскольничьи свиты (монастыри), здѣсь были самыя сокровенныя гнѣзда раскола, отчасти сохранившіяся до сихъ поръ, и послѣ ихъ разоренія въ 40-хъ годахъ (см. ниже).

Есть въ Россіи гораздо болѣе отдаленныя и еще болѣе дикія мѣста, куда убѣгали и гдѣ скрывались наши сектанты отъ религіозныхъ гоненій, но лѣса Семеновскаго уѣзда представляютъ исключительныя для этого удобства, вслѣдствіе своей близости ко всѣмъ центрамъ Россіи и въ особенности къ Москвѣ. Эта близость чрезвычайно усилилась въ новѣйшее время, вслѣдствіе желѣзныхъ дорогъ, соединяющихъ эти центры съ Волгою и останавливающихся у предѣловъ этого края, а также вслѣдствіе развитія пароходства на Волгѣ, приблизившаго ее ко всѣмъ странамъ Россіи; съ тѣмъ вмѣстѣ, чрезвычайно усилилась относительно пустынность этого края, который лежитъ на нѣсколько часовъ ѣзды отъ кипучей, непрерывно возрастающей жизни на приволжскихъ берегахъ и въ который эта жизнь до сихъ поръ почти не проникаетъ. Сосѣдство этого края съ Москвою и другими центрами весьма важно и въ промышленномъ отношеніи — для сбыта всѣхъ, упомянутыхъ выше, густарныхъ издѣлій, а также въ религіозномъ отношеніи — для поддержанія непрерывныхъ связей со всѣми движеніями старообрядчества, сосредоточивающимися въ Москвѣ и изъ нея разбѣгающимися по всей Россіи.

Ко всему этому надо прибавить, что религіозная или, лучше, церковно-полицейская борьба, неумолкаемо идущая въ этихъ лѣсахъ съ середины XVIII столѣтія и до сихъ поръ, то затихавшая, то воспалявшаяся въ грозныя эпохи нашей исторической жизни, но борьба всегда упорная съ обѣихъ сторонъ, — особенно упорная съ одной стороны, противопоставляющей всякимъ гоненіямъ непреклонное, косное, пассивное, неуязвимое сопротивленіе, — эта борьба выработала необходимость взаимныхъ уступокъ съ обѣихъ сторонъ, или, лучше, необходимость извѣстной привычки для нихъ обѣихъ жить вмѣстѣ, уживаться, терпѣть другъ

друга и примиряться на нѣкоторомъ «modus vivendi», практически замѣняющемъ здѣсь свободу совѣсти въ періоды, перемежающіе грозныя эпохи гоненій и погромовъ. Такъ, по необходимости привычекъ терпѣть другъ друга, по неотразимой силѣ вещей, должны были, въ теченіе вѣковъ, ужиться здѣсь вмѣстѣ полицейскія власти и самыя фанатическіе сектанты. Пустынность и скрытность этого края допускаютъ также такую свободу религиозной жизни, которая казалась бы сопряженною съ «соблазнами» въ другихъ, болѣе людныхъ мѣстахъ. Нигдѣ такихъ мирныхъ взаимныхъ отношеній на этой почвѣ (по крайней мѣрѣ, въ томъ періодѣ перемирія, въ какомъ намъ случилось посѣтить этотъ край) мы еще не встрѣчали на Руси. Этимъ явленіемъ значительно смягчались для насъ тѣ скорбныя чувства, которыя каждый мыслящій русскій человѣкъ долженъ выносить, видя людей, страдающихъ только за свою искреннюю и горячую вѣру въ Бога, по своимъ понятіямъ.

Выработавшійся, въ этихъ лѣсахъ, практической обиходъ религиозной терпимости, вѣроятно, привлекъ сюда, вслѣдъ за старообрядцами, и множество всякихъ другихъ нашихъ сектантовъ. Хотя старообрядческій расколъ (и именно поповскій или «пріемлющій священство») здѣсь господствуетъ, но говорятъ, что въ Семеновскомъ уѣздѣ, и въ особенности въ г. Семеновѣ, можно найти представителей всѣхъ возможныхъ нашихъ вѣроученій. Семеновъ представляется, въ воображеніи всѣхъ гонимыхъ или нетерпимыхъ у насъ за вѣру, какою-то обѣтованною землею, какимъ-то «вольнымъ городомъ», вродѣ того, чѣмъ рисуется Женева, Цюрихъ и проч. для политическихъ отступниковъ Европы.

Теперь объясняется, почему вышеописанныя чрезвычайно скудныя условія народнаго благосостоянія въ этомъ краѣ, при исключительномъ характерѣ его народонаселенія, переносятся имъ легко и, вообще, не возбуждаютъ въ немъ недовольства.

Количество народонаселенія въ Семеновскомъ уѣздѣ, хотя и наименѣе плотное (вмѣстѣ съ заволжскою частью Макарьевского уѣзда) въ Нижегородской губерніи, однако, возрастало въ новѣйшее время *). Кромѣ интересовъ религиозныхъ и нравственныхъ, привязывающихъ людей къ этимъ мѣстамъ и переселивающимъ для нихъ интересы экономическіе, старообрядческій бытъ отличается вообще относительною простотою и неприхотливостію матеріальныхъ

*) Въ 1865 г. было всего около 80,000 душъ обоюго пола, а въ 1878 году около 86,000.

потребностей *); гораздо большая трезвость (во всѣхъ отноше-
 нияхъ), чѣмъ у православныхъ населеній, воздержность и зам-
 нутость жизни исключаютъ многія траты на вещественныя уве-
 селенія, на всякія наружныя проявленія достатка и на пышность,
 за исключеніемъ церковнаго благолѣнія. Но сокровища, заклю-
 чающіяся въ иконахъ и въ разныхъ принадлежностяхъ обряда
 (часто даже у бѣднѣйшихъ людей), накопились постепенно, цѣ-
 лыми вѣками. Вообще, для религіозно-воодушевленныхъ людей
 многія лишенія въ матеріальныхъ наслажденіяхъ жизни возна-
 граждаются духовными. И тутъ можно видѣть во всемъ этомъ,
 какое великое значеніе имѣеть то или другое религіозно-прав-
 ственное настроеніе даже для экономической стороны народнаго
 быта. Сверхъ всего этого, нужно еще имѣть въ виду взаимную
помощь, составляющую важный экономическій элементъ въ бы-
 тѣ всѣхъ сектъ, также въ особенности и старообрядчества. Го-
 ворять, что эта взаимная поддержка деньгами и кредитомъ такъ
 существенна, что въ нѣкоторыхъ промыслахъ (наприм., лужгар-
 номъ), ради одной этой поддержки, православные переходятъ въ
 расколъ. Онъ также служитъ самъ по себѣ источникомъ раз-
 ныхъ заработковъ (начетчицъ) и даровыхъ воспособленій (по-
 жертвованій и подаваній), всегда связанныхъ съ организованною,
 крѣпкою религіозною общиною.

Мы отправились, 4 сентября, изъ Нижняго въ г. Семе-
 новъ (75 верстъ отъ Нижняго) по почтовому тракту. Этотъ
 трактъ—часть весьма стариннаго торговаго пути (московско-ни-
 жегородскаго), идущаго далеко на югъ (къ Арзамасу) и на сѣ-
 веръ по Костромской губ., а потомъ на с.-в.—по Вятской. Еще
 и теперь это весьма проѣзжая дорога; она отлично устроена, какъ
 шоссе. Замѣчательное устройство дорогъ въ Семеновскомъ уѣздѣ,
 при всѣхъ неудобствахъ почвы, составляетъ честь мѣстнаго зем-
 ства. Но обращаетъ на себя вниманіе на всемъ этомъ трактѣ
 двойной комплектъ почтовыхъ лошадей и станцій, казенныхъ и
 земскихъ, характеристически напоминая о параллелизмѣ **) на-
 шихъ казенныхъ и земскихъ учреждений, подобнымъ же обра-
 зомъ тратящихъ лишнія силы, трудясь и на многихъ другихъ пу-
 тяхъ надъ однимъ и тѣмъ же дѣломъ.

*) Исключая, конечно, аристократовъ-старообрядцевъ, живущихъ въ боль-
 шихъ городахъ и ведущихъ открытую жизнь.

**) См. В. Безобразова: „Управленіе, самоуправленіе и судебная власть“.
 С.-Пб. 1882 г.

Вскорѣ за с. Боромъ, извѣстнымъ богатымъ, люднымъ, торговымъ и промышленнымъ селомъ (кузнечное производство), которое стоитъ насупротивъ Нижняго, на лѣвомъ берегу Волги, и отъ котораго идетъ Семеновскій трактъ, уже появляются типическіе признаки этого особаго лѣснаго міра. Толпы разныхъ рабочихъ по лѣснымъ промысламъ возвращаются домой съ Нижегородской ярмарки и сопровождаютъ насъ по всей дорогѣ. Упомянемъ объ артеляхъ пильщиковъ изъ Ветлужскаго края (въ Костромской губ.), составляющаго (хотя и съ своими особенностями) дальнѣйшее сѣверное продолженіе тѣхъ же семеновскихъ лѣсовъ. Это народъ (православный) совсѣмъ молодой, веселый, необыкновенно добродушный и открытый (безъ всякой старообрядческой и лѣсной угрюмости), типъ сѣверныхъ лѣсныхъ костромичей, очень довольный заработкомъ на ярмаркѣ (кромѣ харчей, они получили чистыми деньгами за 5 недѣль по 40 р. на пару, т.-е. по 20 р. на человѣка, вдвое болѣе противъ предъидущей ярмарки 1878 г.) и хвастаются разными гостинцами (бездѣлушками), которые везутъ, сверхъ денегъ, для своихъ домашнихъ. Эти пильщики постоянно ходятъ въ работу на старону, артелями до 80 человѣкъ. Работаютъ и получаютъ вознагражденіе все парами. Всю полученную плату дѣлятъ между собою поровну. Кто меньше работаетъ (наприм., старикъ), тотъ не получаетъ меньше, но его равняютъ тѣмъ, что онъ обязанъ угостить артель. Нельзя равнять деньгами: кому попадется дерево крѣпче, тому работа труднѣе, а получается за нее та же плата (такъ они разсуждаютъ). За тѣми, кто работаетъ плохо, смотрятъ. Артельщикъ (староста) покупаетъ припасы для харчей и ими распоряжается; онъ за это меньше работаетъ. Въ дорогѣ несутъ пилы въ перемѣнку (поочереды).

По дорогѣ до самаго Семенова не мало селеній. Всѣ занимаются валенымъ и кузнечнымъ производствами. Подъ Семеновымъ начинается деревянное производство (ложкарство). На валеное дѣло намъ сильно жаловались: товаръ подешевѣлъ (отъ развитія конкуренціи) и скупщики прижимаютъ (постоянная жалоба всѣхъ кустарей). Но всего интереснѣе на этой дорогѣ раскольничьи «сталовѣрческія» (старовѣрческія) поселенія, со всѣми особенностями быта, имъ свойственнаго. Особенно типичны женщины. Имъ обязана виѣшняя обстановка этого быта своею чрезвычайною опрятностью, которая составляетъ самое поразительное первое впечатлѣніе въ жилищахъ старообрядцевъ

при всеобщей нечистоплотности великороссійскаго престоноародья. Какъ они ни замкнуты и ни молчаливы, особенно женщины, съ прїѣзжими господами (новыми лицами), но тутъ на проѣзжемъ трактѣ они поневолѣ сдѣлались болѣе развязны и даже гостепрїимны. Постоялыми дворами, и даже въ Семеновѣ, командуютъ исключительно женщины*), очень тертыя въ сношеніяхъ съ публикой, необычайно лукавыя, всегда со скрытыми мыслями, искусившіяся многотрудными опытами раскольничьей исторіи въ дипломатическомъ обращеніи съ иновѣрными, съ представителями «государственной» или «греко-россійской», «никоніанской», по ихъ выраженію, церкви. Но какъ ни прїобыкли эти хозяйки ко всякому проѣзжему люду, однако, куренье табаку (нынѣ водворившееся въ домахъ всѣхъ богатыхъ старообрядцевъ-горожанъ), не только на ихъ постоянныхъ дворахъ, но даже на улицѣ, признается смертнымъ грѣхомъ. Самый вопросъ объ этомъ кажется имъ чѣмъ-то вродѣ посягательства на цѣломудріе дома.

Всего любопытнѣе на этихъ постоянныхъ или заѣзжихъ дворахъ (простыхъ избахъ, въ которыхъ общая для всѣхъ, и барина и мужика, пища до сята по 10 к. съ брата)—это пестрая смѣсь всякихъ проѣзжихъ и особенно прохожихъ людей, со всѣхъ концовъ свѣта, изъ самыхъ дальнихъ краевъ. Главный контингентъ въ этой смѣси, конечно, всякіе гонимые за вѣру, переходящіе съ мѣста на мѣсто, скрывающіеся на дорогахъ изъ-подъ ока полиціи и отправляющіеся на богомолье (ко святымъ мѣстамъ древняго благочестія, къ числу которыхъ, кромѣ мѣстъ, прославленныхъ подвигами расколуучителей, принадлежатъ и русскія православныя святыни дониконовскихъ временъ.—Кіевъ, Москва, Троице-Сергіево, Соловки), также путешествующіе по «порученіямъ» своихъ согласій. Ко всѣмъ этимъ «страннымъ» людемъ присоединяются, въ значительномъ количествѣ, и просто праздношатающіеся. Гонимыхъ всякаго рода и племени особенно радушно принимаютъ въ раскольничьихъ заѣзжихъ домахъ; для нихъ всѣхъ прїютъ и охрана въ этихъ мѣстахъ, хотя бы и принадлежащихъ хозяевамъ совсѣмъ иныхъ и даже враждебныхъ вѣроисповѣдныхъ согласій. Поповцы съ величайшею прїязнью принимаютъ безпоповцевъ, которыхъ признаютъ еретиками и богоотступниками. Здѣсь, на этихъ дорогахъ, издавна проторенныхъ сектантами, и на этихъ ихъ перепутьяхъ—всегда открытый домъ

*) Женщины играютъ большую роль въ старообрядствѣ.

и готовый хлѣбъ-соль для всякаго «страннаго» (за исключеніемъ, разумѣется, высшаго класса, «интеллигенціи», ко всѣмъ представителямъ которой относятся здѣсь съ величайшимъ недоверіемъ и страхомъ). Какія бы ни были междоусобія и распри въ этомъ русскомъ нелегальномъ историческомъ мірѣ, все онѣ смолкаютъ передъ общимъ врагомъ—«никоніанцемъ», когда нужно подать руку бѣгущему отъ гоненій, принимающему на себя вольныя страданія за вѣру. И не спрашиваютъ откуда, и кто, и почему. На все это намъ вдоволь пришлось насмотрѣться на описываемой дорогѣ. За чаемъ или чашкою щей идутъ самые оживленные дружескіе разговоры людей, неимѣющихъ между собою ничего общаго, кромѣ общаго врага; самые правовѣрные старо-вѣры ведутъ задушевную бесѣду съ человѣкомъ, отказавшимся отъ всякой церкви, и никоніанской, и старообрядческой, браня дружно вмѣстѣ никоніанскихъ поповъ. И какіе тутъ происходятъ любопытные рассказы о всякихъ дальнихъ мѣстахъ («даляхъ») и также о всякихъ злословіяхъ въ странствіяхъ къ этимъ мѣстамъ. Вотъ, нѣсколько крестьянъ (безпоповцевъ), переселившіеся, вслѣдствіе «тѣсноты» въ Семеновскомъ уѣздѣ («тѣсноты» не въ смыслѣ малоземелья, а тѣсноты для ихъ церковной, или, лучше, безцерковной жизни)*), на дальній востокъ Европейской Россіи, на болѣе просторныя, болѣе свободныя и болѣе плодородныя земли; они пришли домой повидаться съ ближними, съ односельцами, жить въ разлукѣ съ которыми, все-таки, не легко, какъ ни хорошо на новыхъ мѣстахъ. Они рассказываютъ чудеса про эти мѣста, про ихъ «просторъ». Особенно не могутъ нахвалиться своимъ становымъ: «такой онъ у нихъ отличный». «Живите, говоритъ имъ, какъ хотите; вѣнчайтесь или не вѣнчайтесь—мнѣ до этого дѣла нѣтъ». Тутъ даже лучше, чѣмъ на Керженцѣ. Слушая подобные рассказы, часто приходится подумать: какъ не многого нужно многимъ русскимъ людямъ, чтобы быть довольными!

Вотъ еще какой-то проѣзжій поднялъ на дорогѣ неизвѣстнаго человѣка, больного, умирающаго. Онъ слова сазать не можетъ. Его положили въ заѣзжей избѣ и не знаютъ, что съ нимъ дѣлать. Выбросить на улицу—грѣшно: доброта русскаго человѣка этого не допускаетъ, даже и не въ такихъ мѣстахъ, какъ здѣсь,

*) Для безпоповцевъ, неимѣющихъ таинствъ (брака), официальныхъ условій гражданской жизни еще затруднительнѣе, чѣмъ для поповцевъ.

гдѣ исповѣдуютъ особенное благоговѣніе ко всякимъ «страннымъ» людямъ; оставить неизвѣстнаго челоуѣка умирать въ избѣ — значить попасть въ руки полиціи.

Городъ Семеновъ, какъ городъ, — самый ничтожный; въ немъ насчитывается до 3,000 народонаселенія, которое, по официальнымъ свѣдѣніямъ, почти не возростало *) въ послѣднія 20 лѣтъ, и только до 3,000 р. городскихъ доходовъ и расходовъ. Впрочемъ, даже и въ Семеновѣ замѣчаютъ значительныя улучшения въ городскомъ благоустройствѣ (между прочимъ, учредились городской общественный банкъ и женское училище) и въ постройкахъ послѣ новаго городского положенія; оно, все-таки, сильно двинуло впередъ хозяйство и жизнь нашихъ городовъ, сколько бы ни замѣчалось еще недостатковъ въ немъ. Однако, при всемъ ничтожествѣ Семенова, его жители занимаются разными промышленными производствами, изъ которыхъ нѣкоторыя весьма своеобразны и замѣчательны (кромѣ разныхъ другихъ второстепенныхъ или свойственныхъ всей этой мѣстности, какъ валеное и кузнечное дѣло, или существующихъ во всѣхъ нашихъ городахъ). Производства, заслуживающія особенное здѣсь вниманіе, — старообрядческія кожаныя лестовки (четки) и деревянная посуда, въ томъ числѣ главнѣйшее — *ложки*.

По производству лестовокъ, какъ нельзя болѣе имѣющему всѣ нужныя для себя условія въ этомъ средоточіи старообрядчества, Семеновъ занимаетъ главное, если даже не единственное у насъ, мѣсто. Отсюда онѣ расходятся по всѣмъ путямъ раскола, не только во всѣ концы Россіи, но также и за границу, въ австрійскія и балканскія земли, населенныя нашими старообрядцами. На эти лестовки весьма значительный спросъ, такъ какъ онѣ въ употребленіи въ обѣихъ отрасляхъ старообрядчества: поповской и безпоповской. Онѣ составляютъ символическій, внѣшній, или, такъ сказать, соединительный признакъ старой вѣры или древняго благочестія по всѣмъ безчисленнымъ его группамъ, къ тому же, признакъ самый безобидный и законный. Эти лестовки выдѣлываются съ самыми разнообразными украшеніями, бѣдными и роскошными (между прочимъ, съ рукодѣльными украшеніями скитницъ) и составляютъ самый обыкновенный предметъ подарковъ (на память) со стороны женскаго пола.

*) См. „Сборникъ статист. и справочн. свѣдѣній по Нижегородской губ.“ 1880 г. Этотъ фактъ для насъ непонятенъ и объясняется скорѣе ошибочностью официальныхъ свѣдѣній и особеннымъ характеромъ народонаселенія, которое скорѣе «срывается» въ Семеновѣ, чѣмъ въ немъ живетъ.

Несравненно важнѣе въ промышленномъ отношеніи ложкарное производство. Деревянные ложки, составляющія необходимую принадлежность стола всего русскаго народа, какъ бы исторически вѣками сросшіяся съ его бытомъ, расходятся изъ Семенова по всей Россіи. Мы не будемъ описывать здѣсь этого производства, занимающаго одно изъ важнѣйшихъ мѣстъ между нашими историческими кустарными промыслами, потому что оно прекрасно изслѣдовано въ трудахъ комиссіи по кустарной промышленности, въ статьяхъ протоіерея *Борисовскаго* *); упомянемъ здѣсь только о нѣкоторыхъ личныхъ нашихъ наблюденіяхъ.

Производство деревянныхъ ложекъ, спросъ на которыя на всемъ пространствѣ Россіи, Европейской и Азіятской, также повсемѣстность, постоянность и неизмѣнчивъ въ своемъ возрастаніи (съ возрастаніемъ народонаселенія), какъ спросъ на хлѣбъ, весьма распространено во многихъ мѣстностяхъ Россіи; но въ Семеновскомъ уѣздѣ одно изъ главныхъ средоточій этого производства и, къ тому же, съ нѣкоторыми исключительными здѣсь особенностями, обусловленными расколомъ и придающими семеновской ложкѣ особенный ходъ на нашихъ рынкахъ. Выдѣлка ихъ водворилась преимущественно у старовѣрческихъ населеній. Въ числѣ разнообразнѣйшихъ сортовъ, предназначенныхъ для разныхъ краевъ и разныхъ слоевъ публики, здѣсь выдѣлываются особыя ложки для старообрядцевъ съ символическими изображеніями, имъ свойственными. Подобно всемъ нашимъ кустарнымъ промысламъ, г. Семеновъ, съ окружающими его селеніями (преимущественно въ направленіи къ западу), составляетъ особый районъ или округу ложкарства, которымъ крестьяне занимаются или исключительно, покинувъ совсѣмъ свои поля, или же въ свободное отъ хлѣбопашества время. Число первыхъ крестьянъ, при безплодіи почвы, постоянно возрастаетъ, хотя ложкарство, угнетаемое, какъ почти всѣ наши кустарные промыслы, скупщиками - капиталистами **, далеко не изобильно обезпечиваетъ быть производителей. Отъ возрастанія производства, при слабой

*) См. труды комиссіи, вып. II, 1879 г. („Ложкарство въ Семеновскомъ уѣздѣ“). См. также нѣкоторыя интересныя свѣдѣнія о ложкаряхъ въ „Толковомъ словарѣ“ *Дала* (по его личнымъ наблюденіямъ).

**) Въ упомянутой статьѣ о. Борисовскаго подробно изложены всѣ печальныя условія этого дѣла. Тутъ же указаны поразительно дешевыя цѣны, по которымъ продаются ложки изъ первыхъ рукъ, сравнительно съ цѣнами, по которымъ ихъ покупаетъ публика (подобно всемъ нашимъ кустарнымъ издѣліямъ).

конкуренціи между немногочисленными скупщиками, цѣны сбиты до нѣльзя (наприм., первоначальная цѣна, по нѣкоторымъ сортамъ ложекъ, 4 р. за тысячу). Между тѣмъ, цѣны на всѣ матеріалы постоянно возрастають. Ложкарство ограничивалось, подобно всѣмъ такимъ промысламъ, въ домашней или семейной формѣ (съ рабочими-домочадцами или немногими наемными), безъ всякихъ крупныхъ заведеній (со многими наемными рабочими). Ложкарное производство распространено издавна и внѣ упомянутого района, далеко на западѣ (съ перерывами), за предѣлами Семеновскаго уѣзда, и въ особенности въ Балахнинскомъ уѣздѣ, гдѣ происхождение его восходитъ къ глубочайшей древности. Отсюда, изъ старовѣрческихъ гнѣздъ въ Балахнинскомъ уѣздѣ (наприм., село Пурехъ), уже въ XV столѣтіи, ложкарный промыселъ пересадился къ первымъ старовѣрческимъ колоніямъ въ Семеновскомъ уѣздѣ, и, такимъ образомъ, исторія этого промысла тѣсно связана съ исторіей самаго раскола. Въ одной ближайшей къ г. Семенову ложкарной округѣ занято было этимъ дѣломъ, въ 70-хъ годахъ, до 20 тысячъ людей обоого пола, и изъ нея отправлялось на продажу до 35 милліоновъ ложекъ; число производящихъ рукъ и издѣлій постоянно здѣсь возрастаетъ, какъ вслѣдствіе непрерывнаго паденія земледѣлія, такъ, можетъ быть, и вслѣдствіе распространенія раскола. Г. Семеновъ, съ своими постоянными базарами и скупщиками-капиталистами, служитъ главнымъ центромъ для этой округи, какъ для продажи товара (отчасти и для окончательной его обдѣлки *), такъ и для приобрѣтенія матеріаловъ и инструментовъ. Кромѣ того, есть нѣсколько мелкихъ рынковъ въ торговыхъ селахъ (такъ, с. Хохлома). Весь этотъ семеновскій ложкарный край тяготеетъ къ Волгѣ, гдѣ, кромѣ Нижегородской ярмарки, постоянный сбытъ для этого товара въ Городцѣ, приволжскомъ селѣ-городѣ, въ Балахнинскомъ уѣздѣ (также съ значительнымъ раскольничьимъ элементомъ въ своемъ народонаселеніи). Городецъ составляетъ специальный главный рынокъ для ложкарныхъ и вообще деревянныхъ кустарныхъ издѣлій всѣхъ сосѣднихъ мѣстностей; отсюда они расходятся по всей Россіи.

*) Ложка отъ первоначальной баклуши (обрубка дерева) проходитъ черезъ десять различныхъ процессовъ, которые обусловили собою раздѣленіе труда между производителями (также и между членами семьи, женщинами и дѣтьми), раздѣляющимися вообще на двѣ главныя категоріи: выдѣлку ложки въ чернѣ и на чисто.

Въ своемъ родѣ, семеновскія ложгарныя издѣлія составляютъ совершенство техники, если принять въ соображеніе грубость употребляемыхъ при этомъ такихъ же густарныхъ (самодѣльныхъ, выдѣланныхъ безъ всякой научной техники) инструментовъ мѣстнаго приготовленія (топора, тесла, ножа; отъ 85 к. самый дорогой топоръ, до 30 и 10 к. прочіе за штуку *) и отсутствія всякаго техническаго образованія въ мастерахъ. Оно замѣняется самороднымъ техническимъ воспитаніемъ и сноровкою, переходившими изъ рода въ родъ въ теченіе вѣковъ, какъ во всѣхъ нашихъ густарныхъ производствахъ. Мы приходили въ изумленіе передъ истинными чудесами этого самобытнаго искусства, когда совѣмъ сырой обрубокъ березы превращался передъ нашими глазами, въ какія-нибудь 20 минутъ, подъ рукою мастера, вооруженною этими грубыми орудіями (почти однимъ топоромъ малаго формата, кромѣ выдалбливанія посредствомъ тесла), въ почти готовую ложку; подъ ударами того же топора также возникала самая миниатюрная горчичная ложечка. Оставалось только обточить подпилкомъ, чтобы употреблять эти ложки. Такимъ образомъ, одинъ мастеръ изготовляетъ въ день до 300 ложекъ. Какое обширное развитіе могли бы получить эти сокровища самобытнаго техническаго воспитанія и самородной промышленности, если бы приложить къ нимъ умственное образованіе, научную технику и усовершенствованные ею рисунки и орудія! А этому мастерству, работающему здѣсь на одну изъ насущнѣйшихъ нуждъ всего русскаго народа, не достаетъ даже самаго первоначальнаго условія всякаго подобнаго мастерства: какой-нибудь опрятности въ мастерскихъ, т.-е. жилищахъ, и также нѣкотораго ихъ оздоровленія (удушливый воздухъ въ жилищахъ, въ которыхъ происходитъ окраска ложекъ, признается очень вреднымъ для здоровья, въ особенности женщинъ и дѣтей).

У насъ много говорилось о необходимости мѣръ содѣйствія густарнымъ промысламъ со стороны образованнаго общества и правительства; до сихъ поръ всѣ эти мѣры мало удавались, между прочимъ, и потому, что онѣ обдумывались теоретически, безъ изслѣдованія каждаго отдѣльнаго случая, вызывающаго особія средства помощи. Въ настоящемъ случаѣ, самая ближайшая и плодотворная мѣра помощи заключалась бы въ отпускѣ ложка-

*) Ихъ можно было видѣть въ густарномъ отдѣлѣ московской выставки 1882 г.

рямъ матеріала *) изъ мѣстныхъ казенныхъ лѣсовъ, если не безденежно, то хотя бы по удешевленнымъ цѣнамъ, такъ какъ, послѣ крестьянской реформы (какъ сказано выше), они, вѣсть со всѣми дровопромышленниками, страдаютъ отъ дороговизны лѣса, непрерывно возрастающей. Семеновскій ложкарный промыселъ заслуживаетъ во всѣхъ отношеніяхъ вниманія, и какъ всѣ подобныя крестьянскія производства, заслуживаетъ покровительства въ гораздо сильнѣйшей степени, чѣмъ многіе знатные заводы и фабрики. Къ тому же, законное и урегулированное снабженіе лѣсомъ, сопряженное съ весьма ничтожными жертвами для казны, сократило бы противозаконное его расхищеніе.

Подлѣ ложкарства, на той же общей почвѣ лѣсныхъ промысловъ во всемъ этомъ краѣ, производится въ селеніяхъ около Семенова крашеная узорная мебель и посуда. Въ недавнее время очень возросъ въ нашихъ столицахъ спросъ на эти вещи въ чисто-русскомъ вкусѣ. Здѣсь, на мѣстѣ, онѣ продаются по чрезвычайно дешевымъ цѣнамъ, и ихъ производители, не имѣя доступа къ столицамъ и большимъ рынкамъ, также угнетаются мѣстными скупщиками. Уже и теперь рисунки на этихъ вещахъ, въ старинномъ русскомъ стилѣ, довольно хороши, чтобы они могли входить въ домашнюю обстановку не только среднихъ, но и высшихъ классовъ. Но слѣдуетъ желать для этихъ издѣлій гораздо болѣшихъ успѣховъ въ художественномъ отношеніи. Какъ важны тутъ могутъ быть заботы образованныхъ людей, доказываютъ не оставшіяся безъ пользы личныя старанія одного мѣстнаго жителя (г. Шапыгина) улучшить рисунки на упомянутыхъ семеновскихъ издѣліяхъ.

Упомянемъ о единственномъ въ г. Семеновѣ крупномъ промышленномъ заведеніи (и одномъ изъ весьма немногихъ во всемъ уѣздѣ), — чугунно-литейномъ заводѣ, нами осматрѣнномъ. На немъ отливается до 10 тысячъ въ годъ, преимущественно гирь, которыя отличаются необыкновенною вѣрностью, давшюю имъ большую извѣстность.

Но, кромѣ промышленныхъ занятій, г. Семеновъ гораздо еще болѣе интересенъ въ другихъ отношеніяхъ, — и именно съ нравственно-бытовой его стороны. При всемъ ничтожествѣ этого города, какъ города, онъ имѣетъ свою особенную фізіономію, обусловленную его значеніемъ въ религіозной жизни нашего народа.

*) Кромѣ пальмы для высшихъ сортовъ ложекъ, служатъ матеріаломъ для болѣе части береза, осина, ольха, отчасти рябина.

1107

Не легко взглядѣться въ эту физіономію и въ особенности узнать все, что скрыто подъ ея внѣшнимъ обликомъ, что какъ будто погребено на вѣки въ глубокихъ тайникахъ домашняго затворническаго быта, но, въ дѣйствительности, энергически и даже бойко живетъ и бѣтается въ этихъ, наглухо запертыхъ для всякаго посторонняго любопытнаго взгляда, стѣнахъ домовъ и въ обитающихъ ихъ душахъ. При всей кратковременности нашего пребыванія въ этомъ мѣстѣ, намъ удалось нѣсколько заглянуть въ тайники этой подспудной жизни. Какъ обитатели ихъ ни замкнуты сами въ себѣ для всякаго посторонняго любопытствующаго взгляда, но они дѣлаются весьма гостепріимны и даже сообщительны, когда только убѣждаются, что посѣщеніе ихъ не имѣетъ никакихъ сыскныхъ цѣлей и, въ особенности, когда оно вызвано любознательностью и искреннимъ участіемъ къ ихъ судьбѣ, а не однимъ празднымъ любопытствомъ. Обстоятельства, обуславливающія скрытность этого міра *), обяываютъ также постороннихъ людей быть крайне воздержными въ разглашеніи свѣдѣній и наблюденій, приобрѣтенныхъ путемъ подобнаго довѣрія. Поэтому у насъ такъ мало въ литературѣ достовѣрныхъ фактическихъ данныхъ относительно этого міра и такъ много невѣрныхъ о немъ представленій.

Уже съ самаго перваго взгляда на Семеновъ, онъ поражаетъ своимъ внѣшнимъ видомъ. У насъ великое множество такихъ ничтожныхъ уѣздныхъ городовъ; въ его малолюдствѣ и бѣдности не было бы ничего особеннаго. Но тутъ чувствуется на каждомъ шагу позади этой обыкновеннѣйшей у насъ обстановки уѣздной городской жизни что-то *необыкновенное*. И едва ли тутъ дѣйствуетъ одно воображеніе. Всего впечатлительнѣе эта чрезвычайная, мертвенная тишина, это безусловное отсутствіе всякихъ проявленій публичной и гласной жизни, какого нельзя найти даже въ бѣднѣйшей великороссійской деревнѣ. Тутъ, кажется, все притаилось въ домашнихъ затворахъ. На улицу никто не показывается; по ней только молча проходятъ, по крайней нуждѣ, рѣдкіе пѣшеходы. Съ улицы въ домахъ не видно живой души. Весьма характеристично, что въ единственномъ трактирѣ (конечно, самомъ жалкомъ) мы не только никого не видали, но въ немъ нельзя получить никакой пищи, безъ особаго предварительнаго

*) Мы, впрочемъ, полагаемъ, что эта скрытность происходитъ не отъ однихъ только государственныхъ условий, въ которыя поставлено у насъ всякое сектанство, но также и отъ характера самихъ старовѣровъ.

заказа. Церк., гдѣ всего болѣе собираются у насъ народъ и публика, даже въ бѣднѣйшихъ пунктахъ поселенія, пусты. Онѣ мало посѣщаются даже людьми, которые числятся православными. Впрочемъ, кромѣ чиновниковъ, едва ли и есть настоящіе и искренніе православные между постоянными жителями Семенова*). Всего на всего у него двѣ православныя церкви (и еще одна деревянная единовѣрческая). Замѣчательно, что послѣ первой православной церкви, построенной здѣсь въ 1717 г., съ тѣхъ поръ до нынѣ, въ теченіе болѣе 1½ столѣтій, была сооружена вновь только еще одна церковь.

Между тѣмъ, посреди этого безмолвія, этой гробовой уличной тишины, бьется въ стѣнахъ домовъ не только пламенная религиозная жизнь, полная самой самоотверженной и даже отчаянной борьбы за существованіе, но идетъ неустанная дѣятельность, объемлющая собою цѣлый особый міръ человѣческихъ интересовъ, распространяющійся не только по всей территоріи русскаго государства, но и далеко за его предѣлы. Здѣсь творятся и рѣшаются (хотя бы и не на правахъ послѣдней инстанціи, каковою служить для старообрядцевъ только Москва) дѣла этого особаго міра, такъ называемаго старообрядческаго**), возникшаго на самомъ рубежѣ московскаго періода нашей исторіи и до сихъ поръ менѣе всякаго другаго умственного теченія въ исторической жизни нашего народа примирившагося съ петербургскимъ періодомъ и оказывающаго ему самое упорное пассивное сопротивленіе. Сюда притекають люди и вѣсти со всѣхъ концовъ и изъ всѣхъ центровъ этого міра и отсюда, изъ этихъ дѣсовъ, они также расходятся по всѣмъ его путямъ до всѣхъ морей, омывающихъ Россію, и за ея предѣлы. Единственнымъ внѣшнимъ признакомъ этой дѣятельности и этихъ сношеній служить только почтовая переписка (въ томъ числѣ присылка сюда значительныхъ денежныхъ суммъ отъ богатыхъ радѣтелей раскола на поддержаніе здѣшнихъ его подвижниковъ). Отчасти также можно

*) По неофициальнымъ свѣдѣніямъ, заслуживающимъ довѣрія (см. статью о. Борисовскаго), число лицъ, исполняющихъ церковныя обязанности православія, не превышаетъ въ гор. Семеновѣ 11%, а въ уѣздѣ 4% на все народонаселеніе.

**) Главное историческое и специфическое значеніе имѣютъ Семеновъ и его уѣздъ для старообрядчества и именно для самой древней его отрасли, пріемлющей священство. Хотя другія наши религиозныя секты и скопляются здѣсь, но для нихъ значеніе этого мѣста второстепенное.

замѣтить эту дѣятельность и по прїѣзжимъ и пришлецамъ, но они скрываются болѣею частью въ частныхъ домахъ.

Семеновъ, во-первыхъ, служитъ мѣстомъ поклоненія старообрядцевъ, какъ святыня и какъ средоточіе сосѣднихъ святынь; къ нему стекаются отовсюду богомольцы и также ищущіе поученія и укрѣпленія въ «древлей» вѣрѣ, въ этой сокровищницѣ первоначальныхъ, древнѣйшихъ ея преданій, и у многострадалныхъ мучениковъ за нее. Семеновъ, какъ было упомянуто, одна изъ самыхъ первоначальныхъ старообрядческихъ колоній, идущихъ прямо отъ временъ Никона и потому сохранившихъ преданія стараго благочестія во всей чистотѣ. До сихъ поръ уцѣлѣла вблизи отъ города (въ верстѣ, близъ дер. Дѣяновой), въ лѣсу, могила одного изъ его основателей, соловецкаго бѣглеца Сафронія, чтимаго народомъ за святаго; поклониться этой святынѣ, помолиться въ часовнѣ, тутъ стоящей, унести воды изъ ея колодца и земли съ могилы, хотъ разъ въ годъ, считаетъ своимъ долгомъ старообрядческое народонаселеніе цѣлаго обширнаго края *).

Сверхъ того, Семеновъ былъ издавна окруженъ старообрядческими скитами (обителями), устроенными съ первыхъ временъ заселенія этого края старообрядцами. Эти скиты, преимущественно женскіе, составлявшіе коренныя и старинныя гнѣзда старообрядчества, мѣста богомолья и въ особенности пріюта для гонимыхъ, разбѣяны въ глухихъ сосѣднихъ лѣсахъ (между ними самыя знаменитыя были въ новѣйшее время: Комаровскій скитъ на западъ отъ Семенова и Олений—на востокъ). Они были преимущественно многочисленны по всему теченію достопамятной въ исторіи раскола рѣки Керженца, протекающей черезъ весь Семеновскій уѣздъ (здѣсь главнѣйше извѣстенъ былъ древній Шарпанскій скитъ или Лыковщина). Ко всѣмъ этимъ обителямъ путь изъ внутреннихъ губерній черезъ Семеновъ; въ новѣйшее время всѣ онѣ были разорены **, но ихъ развалины и люди (болѣею частью старицы), берегущіе на нихъ святыню воспоминаній, благоговѣнно посѣщаются ревнителями старой вѣры.

Вслѣдствіе погрома скитовъ въ началѣ 50 годовъ (главнѣйше въ 1853 г.), гор. Семеновъ обогатился, въ новѣйшее время, новыми достопримѣчательностями и новымъ блескомъ въ старообрядческомъ мірѣ; въ городѣ поселились подвижники, главнѣйше

* См. о. Борисовскаго: „Ложкарство въ Семеновскомъ уѣздѣ“.

** Т.-е. упразднены и запрещены правительствомъ.

подвижницы разоренныхъ обителѣй, бѣжавшіе и изгнанные изъ нихъ. Нѣкоторые изъ этихъ старицъ прославлены въ лѣтописяхъ раскола и его гоненій и пользуются большимъ авторитетомъ и почитаніемъ. Въ Семеновѣ, на виду полиціи, что называется подъ колоколами, онѣ могли, слава Богу, устроить для себя безопасность жизни, гораздо большую, чѣмъ въ глухихъ дѣсахъ, гдѣ онѣ возбуждали всяческія подозрѣнія, доносы, легенды и слѣдствія. Съ этими старицами живутъ или «спасаются» подъ ихъ руководствомъ болѣе или менѣе молодыя дѣвушки, называемыя «послушницами». Въ такихъ немногочисленныхъ общежитіяхъ или «кельяхъ» (содержащихъ въ себѣ до 6—8 душъ), самобытно организовавшихся въ гор. Семеновѣ силою историческихъ обстоятельствъ, дѣти обучаются грамотѣ и рукодѣлю и воспитываются въ духѣ старообрядчества. Здѣсь свято хранятся и передаются отческія преданія и здѣсь вырабатываются согласный съ ними обрядъ и дисциплина жизни. И во всякой вѣрѣ, и во всякомъ основанномъ на ней строѣ или укладѣ общественной жизни и въ особенности въ воспитаніи, созидаемъ гармонію вѣры и жизни, женщина составляетъ самую могущественную творческую силу. И это понято въ нашемъ старообрядческомъ мірѣ, какъ понято всѣми людьми, горячо и искренно преданными своей вѣрѣ и своему дѣлу.

Обитательницы этихъ семеновскихъ общежитій, въ качествѣ «начетчицъ», ѣздятъ также въ Москву, Петербургъ и другіе города (преимущественно во время постовъ и зимою), для исполненія разныхъ религіозныхъ обязанностей въ богатыхъ домахъ, и этимъ хорошо обезпечиваютъ свое существованіе (отправляютъ церковныя службы, читаютъ надъ покойниками, во время богослуженія, ходятъ за больными и проч.).

Въ этихъ кельяхъ, въ особенности изъ разсказовъ старицъ, бывшихъ очевидцами разоренія 50-хъ годовъ, можно приобрѣсти драгоцѣнныя свѣдѣнія объ этой замѣчательной въ исторіи раскола годинѣ и вообще о жизни раскола. Эти свѣдѣнія, которыхъ нельзя найти не только въ книгахъ, но и въ официальныхъ архивахъ*), тѣмъ болѣе драгоцѣнны теперь, что они только устные и быстро исчезаютъ съ вымираніемъ историческихъ свидѣтелей. Эта устная

*) Достоверныя письменныя свѣдѣнія объ этой эпохѣ сохранились развѣ только въ частныхъ бумагахъ недавно умершаго П. И. Мельникова. Всѣ официальные донесенія и бумаги того времени, несомнѣнно, не представляютъ дѣла въ истинномъ свѣтѣ и не заслуживаютъ довѣрія.

исторія всяческихъ терзаній, нравственныхъ и физическихъ, которыми подвергались люди только за то, что они, въ темнотѣ своихъ понятій и своихъ лѣсовъ (стало быть, даже совсѣмъ вдали отъ тагъ называемаго «публичнаго соблазна»), хотѣли молиться Богу по своему обряду, и эта исторія всяческихъ эксплуатацій, всяческихъ улаженій своимъ корыстнымъ и плотскимъ страстямъ, производившихся личностями (исполнителями), имѣвшими право на эти терзанія и на угрозу ими, — вся эта исторія до того мрачна и ужасна для сколько-нибудь вѣрующаго и воспитаннаго въ вѣрѣ человѣческаго чувства, что этой исторіи нельзя себѣ вообразить, не слышавъ всѣхъ этихъ разсказовъ, правдъ которыхъ нельзя, однако, не вѣрить. Передавать ихъ здѣсь мы не можемъ и не уполномочены. Упомянемъ только о жалобѣ, наиболѣе горькой и наиболѣе нами слышанной, на варварское обращеніе съ древними иконами, которыя были конфискованы въ скитахъ при ихъ закрытіи, и, какъ «вредныя вещи» (?), перевезены на возахъ, подъ конвоемъ, въ Нижній-Новгородъ; тамъ онѣ были будто-бы брошены, какъ негодный хламъ (?), въ сырые казенные подвалы. Хотя полицейскіе агенты, производившіе всѣ эти звѣрскія экзекуціи, могли не считать себя обязанными (?), какъ люди вполне просвѣщенные (?), связывать съ этими иконами времянь дониконовскаго письма *) всѣхъ тѣхъ суевѣрныхъ фанатическихъ понятій, какими онѣ окружены въ старообрядческомъ мірѣ, но, казалось бы, они обязаны были, все-таки, по самому простому здравому смыслу, относиться къ этимъ предметамъ съ нѣкоторымъ уваженіемъ, какъ къ одинаковой для нихъ съ старообрядцами православной святынь, если только они дѣйствовали какъ служители православной церкви и потому обязанные раздѣлять ея вѣрованія. Вотъ подобныя-то кощунственныя дѣйствія противъ раскола и возмущаютъ все болѣе и болѣе его представителей и заставляютъ ихъ не только говорить о безвѣріи никонианцевъ, но, что несравненно хуже, быть убѣжденными въ этомъ безвѣріи!

Утѣнительна только одна мысль, когда слушаешь всѣ эти, возмущающія душу, повѣствованія о временахъ прошедшихъ, что хотя они мало отдаленны отъ насъ, и хотя бы и понинѣ было не мало сочувственниковъ этимъ гоненіямъ, но, по крайней мѣрѣ, въ этомъ дикомъ видѣ, они совершенно невозможны въ наше время.

*) По преданію, нѣкоторыя изъ этихъ иконъ принадлежатъ глубокой древности, когда не было никакого раздѣленія въ христіанской церкви.

Если мы говоримъ о пользѣ историческихъ изслѣдованій на семеновской старообрядческой почвѣ, то, само собою разумѣется, что, для возможности ихъ, мы предполагаемъ непремѣннымъ условіемъ добросовѣстную научную или умственную цѣль, и, мало того, внушеніе этой почвѣ довѣрія къ совершенной искренности этой цѣли. Внушить это довѣріе этому міру не такъ легко, послѣ того, что онъ издавна извѣрился во всей окружающей средѣ и закалился въ горячайшихъ опытахъ, въ томъ числѣ даже въ ученыхъ (?) опытахъ, производившихся надъ нимъ. Полицейскому погрому 50-хъ годовъ предшествовали изслѣдованія (?) ученой (?) комиссіи (кажется, подъ названіемъ «этнографическо-статистической»), посланной на мѣста въ нѣсколько смежныхъ губерній (Ярославскую, Костромскую и Нижегородскую). Подъ чистымъ знаменемъ науки, эта комиссія производила свои «розыски», которые шли рядомъ съ сысками и сдѣлались потомъ главною основою для «изобличенія», разоренія и преслѣдованія «вѣрующихъ по своей вѣрѣ». Они и до сихъ поръ не могутъ забыть этой этнографическо-статистической ученой дѣятельности; поэтому даже съ нейтральнымъ знаменемъ науки не легко къ нимъ вторгаться, какъ нелегко вторгаться съ бѣлымъ флагомъ или краснымъ крестомъ въ непріятельскій лагерь, испытавшій злоупотребленія этими символами*).

Самою громкою, въ настоящее время, достопримѣчательностью г. Семенова признается мать *Есфирь*, поселившаяся въ немъ послѣ разоренія Оленьевского скита (см. ниже), гдѣ она была настоятельницею. Къ ней являются на поклонъ издалека. Каждый пріѣзжій ищетъ чести быть ею принятымъ. Свиданія съ нею ищутъ высокопоставленные люди. Доступъ къ ней затруднителенъ уже потому, что, при своемъ весьма престарѣломъ возрастѣ, она часто находится въ болѣзненномъ состояніи. Лично весьма благодарные матери Есфири за ея радушный приемъ и за ея неоднократныя въ высшей степени назидательныя бесѣды, мы совершенно понимаемъ уваженіе, которымъ она пользуется въ старообрядческомъ мірѣ, и любопытство, возбуждаемое ею со всѣхъ сторонъ. Это дѣйствительно замѣчательная личность; кромѣ необыкновенныхъ умственныхъ способностей (безъ всякаго общаго образованія) и обширныхъ знаній по части старообрядчества, она

*) Съ наибольшимъ негодованіемъ говорятъ семеновскіе старообрядцы, между прочимъ, о сочиненіи *Мелникова* „Въ лѣсахъ“, по ихъ словамъ, совершенно, будто бы, исказившемъ ихъ бытъ.

обладаетъ громаднымъ запасомъ собственныхъ, личныхъ воспоминаній обо всѣхъ злключеніяхъ въ многолѣтней жизни своей и своихъ близкихъ. Посѣщенія келій матери Есфири оставили въ насъ неизгладимыя впечатлѣнія *).

Весь внѣшній видъ этой пламенной подвижницы раскола и вся обстановка ея жизни чрезвычайно внушительны, несмотря на нѣкоторыя своеобразныя и обычныя черты этой обстановки. Какъ всѣ подобныя «обитатели», и эта состоитъ изъ маленькихъ комнатъ или келій, расположенныхъ не симметрично, а какъ бы пристроенныхъ одна къ другой (такія постройки называются «стаей»). Въ нихъ господствуютъ, какъ всегда въ жилищахъ старообрядцевъ, крайняя чистота и опрятность; но онѣ переполнены мебелью, коврами, картинками на стѣнахъ и всякими домашними вещами и украшениями всѣхъ возможныхъ характеровъ, стилей и временъ, случайно и безъ толку тутъ встрѣтившихся. Всего интереснѣе и всего характеристичнѣе — живопись, украшающая стѣны; она, конечно, не высокаго свойства. Почти все, что тутъ есть, принадлежитъ къ «лубочнымъ» или народнымъ картинкамъ въ обширномъ смыслѣ (московскихъ и владимірскихъ дешевыхъ литографій). Божественныя изображенія, конечно, занимаютъ главное мѣсто.

Здѣсь всѣ русскіе святые, кромѣ Дмитрія Ростовскаго, Митрофанія Воронежскаго и Тихона Задонскаго (послѣ-никоновскихъ). Такъ и во всѣхъ другихъ старообрядческихъ обителяхъ, кото-

*) Мать Есфирь принадлежитъ къ самой древней и, въ извѣстномъ смыслѣ, самой близкой къ православнои церкви отрасли раскола, пріемлющаго священство (поповцевъ) — къ такъ называемой „бѣглопоповщинѣ“ или „тайному священству“ (имѣющему священниковъ, рукоположенныхъ православною церковью и бѣжавшихъ въ расколъ). Другихъ раскольниковъ-поповцевъ и не было до возникновенія старообрядческой церковной іерархіи въ Бѣлокриницѣ (въ Буковинѣ) въ 50-хъ годахъ. Съ тѣхъ поръ образовалась у насъ цѣлая такъ называемая австрійская старообрядческая церковная іерархія (архіереевъ и священниковъ), распространенная во всей Россіи. Эта отрасль раскола, пріемлющаго священство, опять распадается на двѣ: „окоужниковъ“ (нынѣ наиболѣе многочисленныхъ и главенствующихъ въ первомъ средоточіи старообрядчества, въ Москвѣ, на Рогожскомъ кладбищѣ), подчиняющихся окоужному посланію старообрядческаго архіерея Кирилла, признающему святую благодать за нашею церковью и ея іерархіею, и „раздорниковъ“ или „противуокоужниковъ“, не подчиняющихся этому окоужному посланію и имѣющихъ свою іерархію, также австрійскаго рукоположенія, во всей Россіи. Таковы три отрасли или согласія старообрядцевъ, пріемлющихъ священство. Онѣ всѣ между собою въ ожесточенномъ раздорѣ и соединяются только въ розни съ православною или „греко-россійскою“ (по ихъ выраженію) церковью.

рыя мы посѣщали (см. ниже). «Извините, этихъ святителей мы не почитаемъ; ихъ нѣтъ въ нашихъ святцахъ». Такъ говорили намъ здѣсь, какъ и потомъ представители старообрядческихъ согласій, пріемлющихъ священство (также и единовѣрцы). Затѣмъ, какъ вездѣ, идутъ портреты русскихъ государей, но не всѣхъ, а только особенно сочувственныхъ. И тутъ, въ кельяхъ матери Есфири и во всѣхъ другихъ старообрядческихъ убѣжищахъ, посѣщенныхъ нами въ Семеновскомъ уѣздѣ, а также у всѣхъ знакомыхъ намъ старообрядцевъ (пріемлющихъ священство) — на первомъ мѣстѣ портретъ покойнаго Государя Александра Николаевича *). О немъ всегда слышали мы въ старообрядческомъ мірѣ самыя любовныя рѣчи, воспроизводившія сущность извѣстнаго изреченія въ одномъ изъ московскихъ старообрядческихъ привѣтствій покойному Государю: «въ новизнахъ Твоего царствованія старина наша слышится». Вездѣ развѣшаны изображенія царей Михаила Ѳеодоровича и Алексѣя Михайловича. Нигдѣ не видали мы портретовъ Императоровъ Петра I и Николая I. Когда намъ случалось спрашивать, почему нѣтъ портрета такого Великаго Государя, какъ Петръ I, то получали отвѣтъ: «не мы одни, а многіе изъ васъ (т.-е. изъ принадлежащихъ къ господствующей церкви) не похваляютъ его», или же: «Государи благочестивые ходили въ бородахъ» (Михаиль Ѳеодоровичъ и Алексѣй Михайловичъ). Подлѣ всѣхъ этихъ изображеній, церковныхъ и историческихъ, хотя и далеко не высоко-художественныхъ, но систематически подобранныхъ и осмысленныхъ одною идеей, являются крикливою нотой разныя «свѣтскія» картинки, неизвѣстно какимъ образомъ сюда попавшія, напр., картинки модъ, вырѣзанныя изъ журналовъ и наклеенныя на стѣнахъ. Такихъ картинокъ, между прочимъ, иллюстрированныхъ газетныхъ объявленій, содержанія, наименѣе согласнаго съ духомъ старообрядчества и даже иногда игриваго характера, мы находили великое множество въ «скитахъ», нами посѣщенныхъ въ Семеновскомъ уѣздѣ. Эта случайная пестрота въ вещественной бытовой обстановкѣ почтеннаго міра, насъ занимающаго, потому характеристична и потому здѣсь нами упоминается, что она напоминаетъ объ одной весьма реальной чертѣ его быта: о весьма невысокомъ культурномъ или общеобразовательномъ его уровнѣ, при всей высотѣ религиозныхъ помысловъ или, лучше, чувствъ. При этомъ умственномъ уровнѣ

*) Наше путешествіе было до вступленія на престолъ нынѣ царствующаго Императора.

правятся и бессознательно выставляются, какъ украшенія, всякія, самыя ничтожныя, новинки изъ «неблагодетиваго міра», лишь бы онѣ формально не противорѣчили издревле установленному обряду. Часто даже и самыя рѣзкія противорѣчія не понимаются.

Но всѣ эти мелочи и шероховатости обстановки совсѣмъ сглаживаются и уничтожаются подѣ глубокимъ впечатлѣніемъ главной и господствующей надѣ всѣми частями этого жилища, какъ и всѣхъ ему подобныхъ, мопельни. Въ мопельняхъ (превращаемыхъ, въ случаѣ нужды, въ церкви) накоплены и собраны многими поколѣніями и часто вѣками всѣ вещественныя и нравственныя сокровища хозяевъ; тутъ уже не только въ главныхъ иконахъ, убранныхъ драгоценными металлами и камнями, но и во всѣхъ мельчайшихъ принадлежностяхъ церковнаго богослуженія и чина (въ церковной утвари, ризахъ и проч.) царитъ и для вѣрующаго, и даже для археолога безупречная гармонія древняго русскаго (или, лучше, русско-византійскаго) обряда и чина. Степень богатства, общественнаго положенія и религіознаго усердія каждаго старообрядческаго дома все болѣе отражается на его мопельнѣ, составляющей главную его гордость. Мопельня въ описываемомъ нами жилищѣ особенно богата и даже можно сказать величественна.

Всего, однако, внушительнѣе хозяйка дома, окруженная свитою свсихъ послушницъ или келейницъ, безпрекословно повинующихся «матушкѣ», съ своею пламенною, воодушевленною рѣчью, съ своимъ религіознымъ жаромъ, съ своею непреклонною преданностью «старой вѣрѣ», съ своимъ кипучимъ, всегда юнымъ, негодованиемъ противъ ея гонителей, несмотря на крайне преклонный возрастъ и удручающіе ея недуги *). Униженная и оскорбленная, находясь, въ сущности, въ положеніи ссыльной и почти заточенной, ежеминутно завися въ своемъ существованіи отъ прихоти мельчайшаго полицейскаго служителя, — она, въ дѣйствительности, повелѣваетъ не только здѣсь, въ своемъ маленькомъ домашнемъ царствѣ, но на огромныхъ пространствахъ и путяхъ, съ которыхъ стекаются къ ней массы людей на поклоненіе. Съ уваженіемъ вынуждены подходить къ этой добровольной (т.-е. добровольной вслѣдствіе преданности своей вѣрѣ) узницѣ даже лица,

*) Нужна была бы художественная кисть для изображенія здѣсь импозантной, величественной фигуры этой могучей женщины, въ черномъ монашескомъ одѣяніи, съ посохомъ въ рукахъ, то съ сверкающими, то съ лукавыми глазами, то съ повелѣвающимъ, то съ заискивающимъ выраженіемъ лица и стана.

отъ которыхъ зависить ея участь, если только эти люди не рѣшились обращаться съ нею, исключительно опираясь на одну грубую матеріальную силу. Даже со страхомъ и озираясь на свою совѣсть, подходить они къ ней, если только ихъ собственная вѣра не такъ искренна и тверда, какъ вѣра этой женщины. Совершенно свободно, но безгранично, служить, повинуется и отдастъ себя молодежь (келейницы) этой гонимой, и именно въ то самое время, когда всѣ жалуются у насъ, что молодежь «выбилась изъ рукъ» и никому не хочетъ подчиняться. Это—настоящая власть, а, между тѣмъ, личность, ею обладающая, не только не вооружена никакими прерогативами власти, но живетъ подъ непрерывными угрозами и ударами всякаго ничтожнѣйшаго представителя официальной власти. Такого могущества нравственной силы, искренней вѣры, хотя бы и заблуждающейся, но имѣющей какіе-либо историческіе корни въ народѣ, историческія въ немъ сочувствія. Успѣшно бороться съ этою силою можетъ только такая же сила искренней, свободной вѣры, не парализованная вооруженіемъ никакой матеріальной силы.

Изъ Семенова мы сдѣлали поѣздку по сосѣднимъ лѣсамъ и разсѣяннымъ въ нихъ скитамъ, въ направленіи къ юго-западу, около рѣки Керженца.

Всего любопытнѣе было для насъ посѣщеніе Оленьевского скита или, лучше, уцѣлѣвшихъ слѣдовъ этой старообрядческой обители, изъ наиболѣе древнихъ, пользовавшейся особенно громкою славою (см. выше). Она стоитъ на р. Керженцѣ, вблизи отъ деревни Оленьевой. Интересно для характеристики всѣхъ такихъ раскольничьихъ поселеній, что въ этой деревнѣ числится (по списку населенныхъ мѣстъ, изд. центрального статистическаго комитета *) 9 душъ мужскаго пола и 95 душъ—женскаго. Такое странное численное отношеніе половъ, очевидно, объясняется женскимъ населеніемъ, живущимъ въ кельяхъ прежняго скита и приписаннымъ къ деревнѣ. Въ Оленьевскомъ скиту былъ одинъ изъ главныхъ театровъ потрясающихъ драматическихъ эпизодовъ въ старообрядческой жизни, изображенныхъ, между прочимъ, «Въ лѣсахъ» **) Печерскаго (Мельникова). Съ благоговѣніемъ пока-

*) Нижегородская губ., стр. 135.

**) Здѣсь подвизались личности, послужившія, вѣроятно, оригиналомъ для изображенія героини этого романа: Манефы (въ дѣйствительности Манефа—мать Маргарита) и ея дочери Флеушки. Въ романѣ онѣ отнесены къ Комаровскому скиту, который названъ, какъ мѣсто дѣйствія, во всемъ разсказѣ.

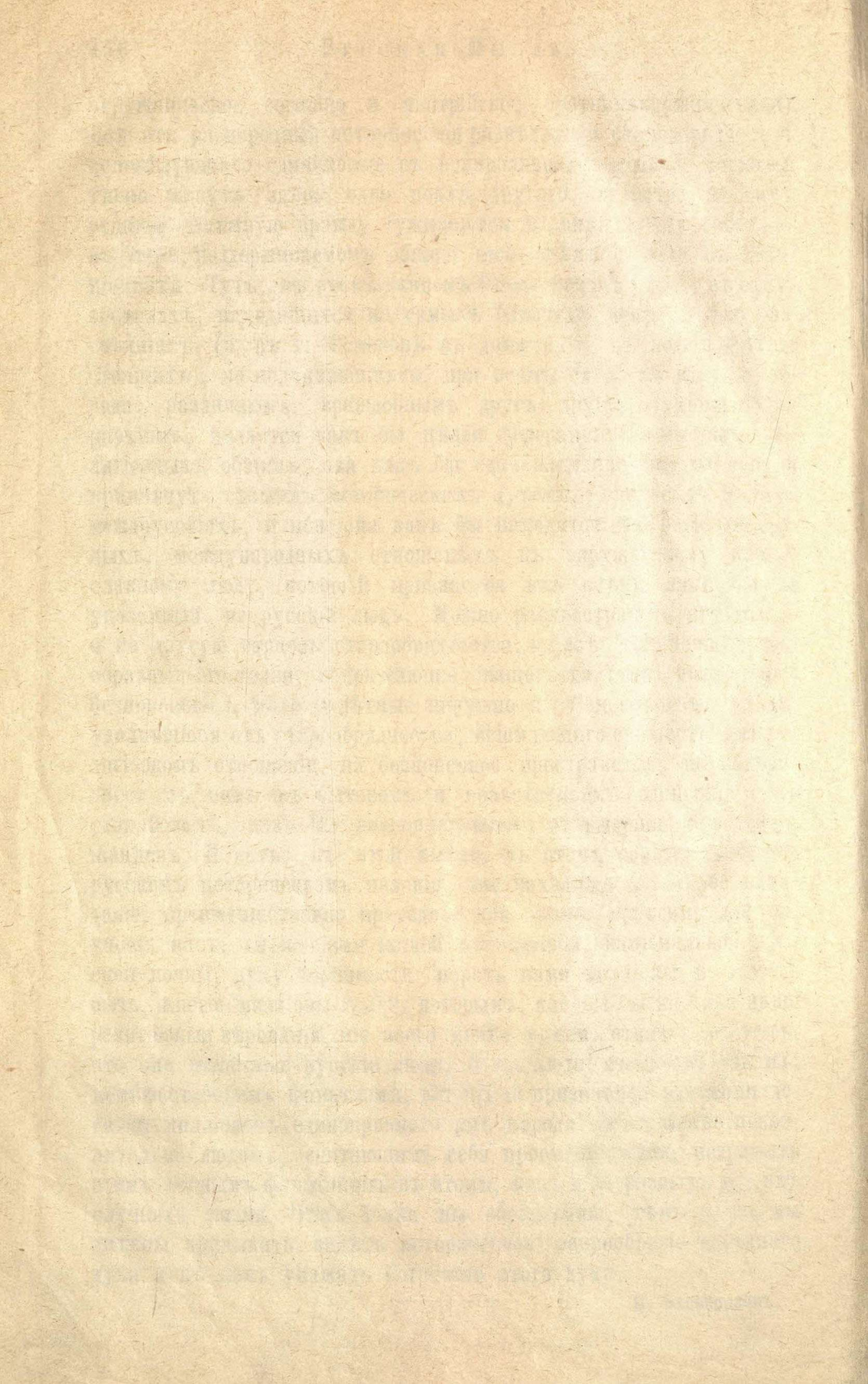
зывали намъ скитницы мѣста келій и могилы наиболѣе знаменитыхъ подвижницъ или «трудницъ» и рассказывали, отчасти какъ очевидицы, отчасти по сообщеніямъ другихъ, исторію этого скита и въ особенности его погромъ. Кладбище, усѣянное деревянными восьмиугольными крестами, со всѣми воспоминаніями о погребенныхъ подъ ними «мученикахъ», составляетъ главную святыню этого мѣста, привлекающую къ себѣ богомольцевъ, новыхъ скитницъ и «благодѣтелей», подаянiami которыхъ (по ихъ словамъ) онѣ живутъ. Все это поселеніе или общежитіе, посреди мрачныхъ лѣсовъ и болотъ, въ особенности въ пасмурные осенніе дни, хотя бы и съ толпою молодыхъ скитницъ, производитъ впечатлѣніе одного кладбища. Но это только первое впечатлѣніе. Воспоминаніями, связанными съ этими могилами, пламенно воодушевлено и старое, и молодое поколѣніе, на нихъ поселившееся; твердо вѣрую въ святость этихъ мученическихъ могилъ и въ свой долгъ честно хранить ихъ память до новой лучшей жизни, до торжества «древляго православія» (?), живетъ все это населеніе, и эта жизнь неумолкаемо поддерживается могилами и живущимъ въ нихъ духомъ, полна силъ, которыя, подобно свѣжей травѣ на могилахъ, возраждаются послѣ всякихъ погромовъ и разореній и какъ будто непрерывно юнѣютъ и въ старомъ, и въ новомъ поколѣніяхъ.

Затѣмъ мы посѣтили еще въ той же мѣстности немногочисленную женскую обитель—Чеснухинскую (близь дер. Чеснухи), подобную всѣмъ прочимъ и не заключающую въ себѣ ничего примѣчательнаго. Тутъ живетъ одна только старица съ нѣсколькими молодимицами. Всѣ эти скитницы стоятъ, по своему умственному развитію, гораздо ниже всѣхъ предыдущихъ. Эта обитель подчиняетъ себя австрійской *противуокружнической* іерархіи.

Наконецъ, мы были въ сосѣднемъ единовѣрческомъ Покровскомъ монастырѣ (учрежденъ въ 1831 г.), въ которомъ состоитъ игуменьей почтенная и весьма гостепріимная мать Леонида. Ея распорядительности и хозяйственности этотъ монастырь обязанъ, несмотря на свою бѣдность, своимъ благоустройствомъ. Порядокъ, скромность и чинность его производятъ самыя пріятныя впечатлѣнія.

Такимъ образомъ, во время этихъ разѣздовъ по Семеновскому уѣзду, намъ удалось видѣть, на весьма небольшомъ пространствѣ, всѣ существующія разновидности старообрядчества, пріемлящаго священство (единовѣріе, тайносвященство, австрійское

окружническое согласіе и австрійское противокружническое). Всѣ эти разнородныя историческія развѣтвленія старообрядчества, исповѣдующаго одинаковыя съ православною церковью догматы, тѣсно живутъ здѣсь одно подлѣ другаго, несмотря на внутреннюю взаимную вражду, уживаются въ мирѣ между собою, — въ мирѣ, поддерживаемомъ общею имъ всею рознью съ никоніанцами. Тутъ, въ этомъ дивномъ Семеновскомъ уѣздѣ, въ этихъ обителяхъ, находящихся на самыхъ близкихъ между собою разстояніяхъ (а въ г. Семеновѣ въ домахъ, одинъ подлѣ другаго стоящихъ), но подчиняющихся, при всемъ единствѣ вѣры и обряда, различнымъ, враждебнымъ другъ другу, духовнымъ іерархіямъ, является какъ бы цѣлая федерація самобытныхъ религиозныхъ общинъ; она какъ бы единоплеменна внутри себя и принижена единымъ историческимъ духомъ, при всѣхъ своихъ междуособіяхъ, и вся она какъ бы находится въ разноплеменныхъ, международныхъ отношеніяхъ къ окружающему православному люду, который признается ими всею какъ бы за иноземный, не русскій людь. Можно распространить эту мысль и на другую отрасль старообрядчества, на всѣ безконечно-разнообразныя его толки, неприемлющіе священства (такъ называемыя безпоповскіе), мало замѣтныя наружно въ Семеновскомъ уѣздѣ, удалившіяся отъ старообрядчества, приемлющаго священство, въ религиозномъ отношеніи, на безконечное пространство, но находящіяся съ нимъ въ бытовомъ и нравственномъ единеніи и въ одинаковомъ, какъ бы разноплеменномъ отчужденіи отъ никоніанцевъ. И вотъ, въ этой мысли, въ этомъ реальномъ чисторусскомъ историческомъ явленіи, мы находимъ нѣкоторое назиданіе, преимущественно пригодное для нашего времени, для поученія насъ, внушеніями нашей собственной, національной русской почвы, духу терпимости: передъ нами милліоны и, можетъ быть, многіе милліоны людей, которымъ, каковы бы ни были наши религиозныя вѣрованія, мы всего менѣе можемъ отказать въ томъ, что они *исконныя* русскіе люди. И эти люди, въ своемъ узкомъ, невѣжественномъ фанатизмѣ, готовы не признавать русскими десятки милліоновъ единокровнаго имъ народа! Всего менѣе позволительно людямъ, считающимъ себя просвѣщенными, подражать этимъ коснымъ фанатикамъ въ этомъ, какъ и въ разныхъ другихъ случаяхъ жизни. Чѣмъ болѣе мы образованы, тѣмъ болѣе мы должны привыкать видѣть историческое разнообразіе народнаго духа и въ немъ уважать богатство этого духа.



НГОУНБ



0 6 3 5 2 8 1

