

былъ первымъ и старѣйшимъ въ нашей іерархіи, «первоіерархомъ» русской церкви. Очень можетъ быть, что изъ уваженія къ такому маститому архипастырю до его кончины продолжало оставаться во всей силѣ прежнее соединеніе епархій Новгородской и С.-Петербургской, хотя необходимость раздѣленія ихъ была очевидна и хорошо сознавалась. Дѣйствительно, вслѣдъ за кончиной митрополита Исидора († 7 сентября 1892 г.) послѣдовало отдѣленіе отъ С.-Петербургской митрополіи не только Новгородской епархіи, но и Финляндской, при чемъ ясно обнаружилось первенствующее положеніе столичной каѳедры, именно она осталась подъ властію митрополита (съ титуломъ: «С.-Петербургскаго и Ладожскаго»), между тѣмъ какъ Новгородъ получилъ себѣ архіепископа. Кромѣ того, первый митрополитъ С.-Петербургскій и Ладожскій Палладій (Раевъ, съ 18-го октября 1892 г.) при самомъ назначеніи на каѳедру царствующаго града Высочайшимъ повелѣніемъ возведенъ въ званіе первенствующаго члена Святѣйшаго Синода. Это, кажется, первый случай назначенія Императорскою властію первенствующаго синодальнаго члена, ясно подтверждающій установившуюся раньше практику. Такъ митрополитъ С.-Петербургскій сталъ во главѣ нашей іерархіи. Впрочемъ, въ отношеніи первенства въ Святѣйшемъ Синодѣ значеніе его на нѣкоторое время колебалось. По кончинѣ митрополита Палладія († 5 декабря 1898 г.), одновременно съ назначеніемъ на С.-Петербургскую каѳедру митрополита Антонія (Вадковскаго), первенствующимъ членомъ Святѣйшаго Синода былъ назначенъ митрополитъ Кіевскій Іоанникій (Рудневъ, — 25 декабря 1898 г.) и

оставался въ этомъ званіи до своей кончины († 7 іюня 1900 г.), послѣ которой Высочайше повелѣно быть первенствующимъ синодальнымъ членомъ митрополиту С.-Петербургскому Антонію (9 іюня 1900 г.) Въ настоящее время С.-Петербургская каѳедра среди всѣхъ нашихъ архіерейскихъ каѳедръ безспорно занимаетъ первое мѣсто, какое и принадлежитъ ей по праву, какъ каѳедра русской столицы и «града царя и синклита».

Н. Л.

Въ двухсотлѣтію Петербурга.

Монастыри и подворья въ Петербургѣ при Петрѣ I.

Въ числѣ монументальныхъ построекъ, начало которыхъ относится ко времени Основателя Петербурга, одно изъ выдающихся мѣстъ занимаетъ Невскій монастырь. Первую мысль объ основаніи въ новой столицѣ монастыря подалъ Петру I Хутынский архимандритъ Θεодосій, съ 1707 года находившійся въ Петербургѣ и управлявшій здѣсь церковными дѣлами *). Мѣсто для монастыря указалъ самъ Петръ. 10 іюля 1710 года онъ осматривалъ мѣста, гдѣ бытъ какимъ строеніямъ и надѣ рѣкою Невой, при устьѣ Черной рѣчки, усмотрѣлъ подходящее мѣсто, на которомъ и приказалъ строить монастырь во имя Святой Троицы и святаго благовѣрнаго Александра Невскаго. На избранномъ мѣстѣ, въ присутствіи государя, министровъ и генералитета, Хутынский архимандритъ Θεодосій водрузилъ два креста: одинъ на правой сторонѣ рѣчки, съ слѣдующею надписью: «Во имя Отца и Сына и Святаго Духа, повелѣніемъ царскаго пресвѣтлаго Величества

іерарховъ, посвященныхъ митрополитомъ Исидоромъ, въ «Христіанскомъ Чтеніи» 1894 г., I, 519—525 стр.

*) Петровъ. Исторія Петербурга, 76. Историко-стат. свѣд. о Сиб. епархіи, вып. 1, 59.

на семь мѣстѣ имѣеть создана монашеская; а другой—на лѣвой сторонѣ рѣчки съ надписью: «что сей крестъ образуетъ обоиполный то скажутъ». Надъ крестомъ по лѣвую сторону рѣчки поставлена была деревянная часовня. Такъ началъ свое историческое существованіе Александроневскій монастырь. 20 февраля 1712 года императоръ приказалъ приступить къ постройкѣ самаго монастыря. Первою церковію въ монастырѣ была деревянная Благовѣщенская, заложенная въ 1712 г. на лѣвомъ берегу рѣчки Черной, на томъ самомъ мѣстѣ, гдѣ съ 1710 г. стояла часовня, вблизи, а отчасти и подъ нынѣшней Лазаревской церковію. 25 марта слѣдующаго 1713 г. Благовѣщенская церковь была освящена архимандритомъ Θεодосіемъ въ присутствіи самого государя, его двора, при многочисленномъ стеченіи народа. Эта церковь имѣла отдѣльную отъ нея колокольню, построеніе которой предшествовало построенію самой церкви. Благовѣщенская церковь имѣла внутри нѣкоторыя особенности. Такъ, противъ праваго клироса находилась «архіерейская контора» (вѣроятно каеэдра). Еще замѣчательнѣе то, что въ церкви, неизвѣстно только въ какомъ ея мѣстѣ, сохранился портретъ («персона») фельдмаршала Б. П. Шереметьева, написанный разными красками на китайскѣ черной, прикрѣпленной къ древцу съ золоченымъ копьемъ. Здѣсь же сохранился флагъ изъ черной тафты, на которомъ серебромъ была вышита голова того же фельдмаршала съ костыми. Кромѣ портрета Шереметьева въ Благовѣщенской церкви находился портретъ Адама Адамовича Вейде и голова и гербъ генерала Автонома Михайловича Головина *).

Новоустроенная церковь имѣла зна-

ченіе и приходской, и кладбищенской, и монастырской. Со времени освященія ея съ 1713 года, въ монастырѣ поселились первые иноки, для которыхъ построены были деревянныя келлімазани. Такъ началось монашеское общежитіе. Прихожанами Благовѣщенской церкви оказывались по преимуществу слуги монастыря, рабочіе, а также мастеровые кирпичныхъ и другихъ заводовъ. Первоначально требы при этой церкви исправляли монашескую, но съ 1748 года для исполненій приходскихъ требъ назначались уже священники изъ бѣлаго духовенства. Осветшавшая деревянная Благовѣщенская церковь въ 1756 году была разобрана *) и на томъ же мѣстѣ построена деревянная о пяти главахъ. Въ 1785 году была разобрана и эта послѣдняя, а вмѣсто нея одновременно съ сооруженіемъ главныхъ монастырскихъ воротъ на счетъ государственнаго казначейства по плану архитектора Старова устроена въ томъ же году новая, уже каменная церковь, во имя Божіей Матери всѣхъ скорбящихъ Радости, которая 15 іюля 1786 года освящена была митрополитомъ Гаврииломъ. Надворотная церковь Скорбящей Божіей Матери оставалась приходскою впродъ до освященія церкви святыхъ Бориса и Глѣба, что на Калашниковской пристани; въ 1882 году она перешла въ вѣдѣніе лавры **).

Второю по времени возникновенія въ Невской лаврѣ церковью слѣдуетъ считать церковь во имя святаго праведнаго Лазаря, устроенную по повелѣнію Петра I въ 1716 году надъ могилою царевны, сестры царя, Наталіи Алексѣвны и освященную въ 1717 году. Церковь праведнаго Лазаря, какъ видно изъ ея описанія, была очень мала и бѣдна

*) Сперанскій. Александроневская лавра, 18.

***) Историко-стат. свѣдѣнія о Сиб. еп., вып. V, 385; 385—389; X приложение, стр. 120.

*) Описаніе архива Св. Синода, томъ V, приложение X, стр. 347, 257.

утварю *). Она находится на лѣвомъ берегу Черной рѣчки. Она устроена была какъ разъ рядомъ съ первоначальной деревянною Благовѣщенскою церковію и имѣла видъ пристройки къ ней съ восточной стороны. По разборкѣ деревянной Благовѣщенской церкви на томъ же самомъ мѣстѣ въ 1787 году на счетъ И. П. Елагина къ ней придѣлана обширная трапеза съ западной стороны, а въ 1789 году съ сѣверной стороны на счетъ графа Н. П. Шереметева устроена палатка. Перестроенная такимъ образомъ церковь освящена въ 1790 году. Въ 1845 году Лазаревская церковь была обновлена, въ ней устроенъ новый иконостасъ и освящена вновь. Послѣ разныхъ передѣлокъ и пристроекъ отъ прежней Лазаревской церкви Петровскаго времени остался одинъ алтарь.

Первоначальный планъ Невскаго монастыря составлялъ архитекторъ италіанецъ Андрей Трезинъ, въ 1715 году. Этотъ планъ здѣсь и прилагается **). По плану Петра I на восточной сторонѣ монастыря предполагалась полукруглая ограда и среди нея — дворъ съ замковыми вокругъ строеніемъ. Подлѣ монастыря предполагалось выкопать рыболовный прудъ, весь монастырь обвести судоходнымъ каналомъ, а на западъ отъ монастыря разбить обширный италіанскій садъ. Работы по постройкѣ монастыря производились подъ руководствомъ архитектора Трезина и подъ главнымъ наблюденіемъ князя А. Д. Меньшикова. Послѣ Трезина смотрителемъ надъ постройками были Христофоръ Кондратовъ, а съ 1720 г. — архитекторъ Ѳеодоръ Швердъ-Ѳегеръ, который за свой трудъ получилъ одобреніе и денежную награду отъ императора Петра I.

*) Описан. архива Св. Синода т. V, пр. X, 256.

***) Старый Петербургъ. Пыляевъ, стр. 22. Брикперъ, т. V, 643.

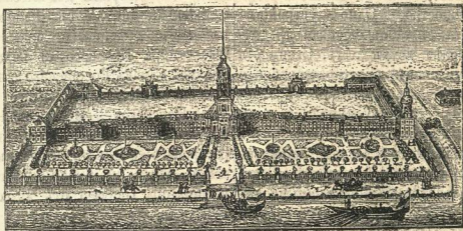
Въ 1717 году заложена третья по счету нынѣ существующая каменная церковь Благовѣщенія; въ 1720 г. строеніе выложено было кирпичемъ до верха, сдѣлана кровля и покрыта тесомъ подъ желѣзо. Зданіе для церкви двухэтажное. Верхняя церковь — во имя святаго князя Александра Невскаго — была освящена 30 августа 1724 года, въ самый день перенесенія мощей святаго князя. Освященіе нижней, собственно Благовѣщенской, церкви состоялось уже по смерти Петра, въ самый праздникъ Благовѣщенія, 1725 г., при священнослуженіи преосвященнаго Ѳеодосія, архіепископа Новгородскаго. Въ 1838 году въ ней построенъ былъ новый иконостасъ вмѣсто прежняго алебастроваго, и церковь была вновь освящена митрополитомъ Іоною, бывшимъ экзархомъ Грузіи. Въ Благовѣщенской церкви заслуживаютъ вниманія перламутровые святцы на весь годъ, сдѣланные въ видѣ звѣзды Архангельскимъ унтеръ-офицеромъ Верещагинымъ и поднесенные Петру I, а въ лавру переданные императоромъ Александромъ I. Рядомъ съ правымъ клиросомъ Благовѣщенской церкви находится темное помѣщеніе, называемое палаткой, надъ которой въ 1822 году устроенъ придѣлъ во имя преподобнаго Сергія. Иконостасъ его перенесенъ изъ упраздненной домової церкви Прасковьи Николаевны Фредро, урожденной Головкиной.

Четвертою по времени основанія церковью въ лаврѣ является Свято-Троицкій соборъ. Согласно утвержденному императоромъ Петромъ I плану, основаніе соборной церкви было положено въ 1720 г. Впрочемъ, основаніе это состоялось только въ забивкѣ свай на мѣстѣ постройки *). Въ 1730 году церковь вечернѣ была возведена въ вы-

*) Описаніе архива Св. Синода т. V, приложеніе X, 347.

шину отъ земли по верхнія круглыя окна на девять, а колокольня — на одиннадцать сажень. Но вскорѣ оказались въ стѣнахъ значительныя поврежденія, особенно въ алтарѣ, гдѣ положенныя въ стѣнахъ желѣзныя связи уже разорвались. Въ 1744 г. Сенатъ поручилъ особой комиссіи изъ архитекторовъ осмотрѣть соборную церковь и рѣшить, что съ нею дѣлать далѣе. Члены комиссіи раздѣлились: одни изъ архитекторовъ совѣтовали разобрать церковь до «подшвы», другіе — предлагали разобрать только столбы. 29-го марта 1753 года императрица Елиза-

вѣтъ разборки пошлель на усыпку Невскаго проспекта, а годный для постройки матеріалъ сложенъ подъ сараями. Въ 1755 году канцелярія строепій представила въ Сенатъ смѣту и планъ на постройку новой соборной церкви, при чемъ расходы на указанный предметъ исчислены были въ количествѣ ста тысячъ. Императрица Елисавета Петровна приказала было отдать на постройку собора деньги сто тысячъ рублей, которыя обыкновенно ежегодно подносились императрицѣ отъ Синода изъ синодальныхъ доходовъ, но потомъ приказала не отдавать,



Александро-Невская лавра при Петрѣ Великомъ. Съ гравюры 1716 года.

вета Петровна повелѣла разобрать повреждающую соборную церковь до основанія. Разборка собора началась 20 октября того же года. При уборкѣ годнаго матеріала работало до двухъ сотъ человекъ солдатъ Петербургскаго гарнизона. Въ іюль 1755 г. разборка церкви закончилась. Она обошлась казнѣ болѣе тридцати шести тысячъ. И только тогда обнаружилось, что главною причиною непрочности постройки оказалось то, что своды перемкнуты были толщиною въ замкахъ въ полтретья кирпича, тогда какъ слѣдовало бы въ тѣхъ замкахъ быть толщины въ одинъ кирпичъ. Щебень по-

а на построение церкви ожидать особой суммы, которая однако же не выдавалась, и дѣло о постройкѣ собора такимъ образомъ приостановилось. Только уже въ царствованіе Екатерины II въ 1776 году послѣдовало Высочайшее повелѣніе о построеніи въ Невскомъ монастырѣ собора по плану, составленному архитекторомъ Старовымъ *). На постройку ассигнованы были особыя суммы изъ казны. Государыня главнымъ строителемъ, подъ непосредственнымъ надзоромъ котораго

*) Архимандритъ Тихонъ. Къ столѣтію Свято-Троицкаго собора Александро-Невской лавры. Спб. 1890.

должна была производиться постройка соборнаго храма, назначила Новгородскаго и С.-Петербургскаго митрополита Гавріила. Производство работъ находилось въ завѣдываніи архитектора Старова и его помощника Мелентьева. 30-го августа 1778 г., въ присутствіи самой императрицы, происходила торжественная закладка новой соборной церкви. Подъ алтаремъ заложена была серебряная доска съ обозначеніемъ имени государыни и времени основанія храма. Въмѣстѣ съ доской положена была и частица мощей святаго апостола Андрея Первозваннаго. Постройка собора на этотъ разъ производилась съ особою предусмотрительностію. Одно устройство фундамента съ забивкою свай продолжалось болѣе двухъ лѣтъ. Стоимость одного фундамента простиралась болѣе шестидесяти семи тысячъ рублей. Работа по устройству купола и всей церкви съ наружной стороны окончена была въ 1786 году. Далѣе начались работы по внутренней отдѣлкѣ. Государыня изъявила желаніе, чтобы иконостасъ и сѣнь надъ престоломъ были мраморные. Иконостасъ изъ мрамора обошелся въ семьдесятъ пять тысячъ рублей. Что же касается до сѣни надъ престоломъ, то распоряженіе объ устройствѣ ея изъ мрамора было, съ Высочайшаго соизволенія, отмѣнено въ 1783 году. Работы по устройству иконостаса производились въ 1787—1789 годахъ. Иконы въ иконостасѣ собора—работы лучшихъ художниковъ. Къ августу 1790 года работы по отдѣлкѣ собора закончились. 30 августа 1790 года новоустроенный Александроневскій соборъ былъ освященъ съ особеннымъ, чисто царскимъ, торжествомъ, въ присутствіи императрицы, наслѣдника Павла Петровича съ супругою, великой княгинею Марією Феодоровною, и съ великими князьями Але-

ксандромъ и Константиномъ Павловичами. Освящали соборъ три старѣйшіе іерарха: митрополитъ Гавріиль, архиепископъ Псковскій Иннокентій и архиепископъ Евгеній Булгарь. Проповѣдь говорилъ Юрьевскій архимандритъ Ириней *). Кромѣ главнаго престола въ ново-устроенномъ храмѣ съ правой его стороны подъ колокольнею устроенъ былъ теплый придѣлъ (главный храмъ сдѣланъ холоднымъ) во имя святаго благовѣрнаго князя Александра Невскаго, освященный въ томъ же 1790 г. 9-го октября. Въ 1838 году этотъ придѣлъ упраздненъ и обращенъ въ кладовую. На паперти надъ средними западными дверями два ангела держатъ золоченый щитъ, съ изображеніемъ на немъ ордена сѣна святаго Александра Невскаго съ надписью по краямъ: «Знакъ Россійскаго кавалернаго ордена наименованія святаго Александра Невскаго». Изображеніе этого ордена сдѣлано на счетъ суммъ императорскаго кабинета и поставлено на этомъ мѣстѣ по именному повелѣнію императора Павла I отъ 29-го августа 1797 года.

Свято-Троицкій соборъ Невскаго монастыря имѣетъ величественный и изящный видъ. Длина храма съ папертью 35 сажень, ширина 20 сажень, ширина купола 8 сажень, высота храма съ куполомъ 29 сажень. Надъ всѣмъ соборнымъ зданіемъ возвышается куполь съ шестнадцатью окнами. Къ западнымъ угламъ храма примыкаютъ двѣ четырехугольныя двухъярусныя колокольни двадцатидвухсаженной высоты. На сѣверо-западной колокольнѣ находится замѣчательный колоколь въ восемьсотъ пудовъ вѣсомъ, вылитый въ 1658 году на средства патріарха Никона и перевезенный сюда изъ

*) Наканунѣ освященія митрополитъ Гавріиль получилъ отъ императрицы алмазную панатію съ изумрудами.

Иверскаго Валдайскаго монастыря въ 1724 году. На другой колокольнѣ находятся боевые часы съ пятью колоколами, устроенные въ 1793 году.

Внутренность храма украшена многими дорогими иконами и картинами, писанными лучшими художниками русскими и иностранными. Больше двадцати самыхъ рѣдкихъ и дорогихъ иконъ пожертвованы императрицею Екатериною II. Изъ иконъ, принадлежащихъ западнымъ художникамъ, наиболѣе заслуживаютъ вниманія: икона Благовѣщенія Пресвятыя Богородицы, находящаяся въ алтарѣ за престоломъ, произведеніе Рафаэля Менгса; икона Спасителя благословляющаго (надъ южными алтарными дверями)—произведеніе фламандскаго художника Ванъ-Дика, икона Богоматери съ предвѣчнымъ Младенцемъ (надъ сѣверными дверями), кисти Кувержино; икона снятія Спасителя со креста (около сѣверныхъ боковыхъ дверей), написанная Рубенсомъ. Есть не мало произведеній выдающихся русскихъ художниковъ того времени — Дрождина, Угрюмова, Войнова, Уткина, Бѣльскаго, Машкова. Четыре образа (апостоловъ Петра и Павла, св. великомученицы Екатерины и святителя Николая) — принадлежатъ кисти художника Нефа, которые, по Высочайшему повелѣнію Императора Александра II, переданы были изъ главнаго иконостаса Исаакіевскаго собора по замѣнѣ ихъ мозаическими. Кромѣ этихъ иконъ, историческую цѣнность имѣютъ иконы, пожертвованныя Екатериною II: икона Рождества Богородицы — благословіе Екатерины II великой княжнѣ Наталіи Алексѣевнѣ въ день ея обрученія — 16 августа 1773 г. съ великимъ княземъ Павломъ Петровичемъ — и «моленіе о чашѣ» — рѣзная изъ золота, на лапись-лаури, подаренная императрицею папою Пиемъ VI-мъ. При Императорѣ Александрѣ I

внутренность собора расписана на средства Кабинета (восемь тысячъ) арабскою живописью. Стѣнные карнизы внутри церкви украшены двадцатью гипсовыми изображеніями святыхъ апостоловъ и другихъ святыхъ. Большая серебряная люстра о сорока шести рожкахъ (12 пудовъ 18 фунтовъ вѣсу) и четыре меньшихъ люстры составляютъ даръ собору императрицы Екатерины II.

Особенность Александро-Невскаго собора составляетъ барельефный поясной бюстъ митрополита Гавріила, изъ бѣлаго мрамора, въ маломъ архіерейскомъ облаченіи, находящійся на южной сторонѣ собора въ нишѣ, противъ мощей святаго Александра Невскаго. Этотъ бюстъ сдѣланъ по повелѣнію императрицы Екатерины II художникомъ Козловскимъ въ 1792 году (за десять тысячъ), для увѣковѣченія усердія и трудовъ митрополита Гавріила, какъ главнаго строителя храма.

Въ лаврской бібліотекѣ сохраняются до сихъ поръ двѣ деревянныя модели перваго и втораго (нынѣ существующаго) Троицкаго собора.

Пятою по времени своего устройства церковь въ лаврѣ является церковь, находящаяся на юго-восточномъ углу монастыря, при выходѣ къ академическому двору, посвященная святому Николаю чудотворцу. Заложенная въ 1745 году, она окончена вчернѣ въ 1754 году; иконостасъ для нея устроился въ 1762—1774 годахъ. Верхняя церковь первоначально освящена была во имя святаго князя Θεодора, а въ 1840 году, при устройствѣ въ ней новаго иконостаса, вновь освящена во имя святителя Николая. Нижняя церковь сперва была посвящена святому Юанну Златоусту, а по возобновленіи въ 1842 году, освящена 17 сентября во имя святаго князя Θεодора, брата Александра Невскаго, отчего эта церковь называется Θεодоровскою.

Къ западу отъ Троицкаго собора лежить митрополичій домъ съ крестовою при немъ церковію. Начало архіерейскому дому въ Невскомъ монастырѣ положено еще при Петрѣ I. Въ 1725 г. въ описаніи монастыря упоминаются «архіерейскія деревянныя кельи» *). Церковь въ покояхъ митрополита была устроена и освящена во имя Всѣхъ Святыхъ въ 1767 году архіепископомъ Гаврииломъ I (Кременецкимъ). Она помѣщалась на хорахъ и была очень тѣсна. Митрополитъ Михаилъ надстроилъ переднюю часть архіерейскаго дома и въ ней устроилъ церковь во имя святаго архистратига Михаила и самъ совершилъ освященіе ея въ 1819 году. Митрополитъ Григорій предиринялъ постройку новой крестовой церкви въ честь Успенія Пресвятыя Богородицы. Церковь была устроена митрополитомъ Исидоромъ рядомъ съ митрополичьими покоями и освящена самимъ митрополитомъ. При крестовой Успенской церкви имѣется придѣлъ во имя святаго Тихона, Задонскаго чудотворца.

Святодуховская церковь, расположенная рядомъ съ Благовѣщенскою церковію съ ея правой стороны, начата постройкою митрополитомъ Михаиломъ въ 1819 году. Причиной ея построения была малопомѣстительность Благовѣщенской церкви, гдѣ въ зимнее время совершалось митрополичье богослуженіе (такъ какъ Троицкій соборъ былъ первоначально холодный и зимою въ немъ прекращалось богослуженіе). Закончена постройкою и освящена Святодуховская церковь 18 мая 1822 года митрополитомъ Серафимомъ. При митрополитѣ Палладіи при Святодуховской церкви, съ правой стороны, за капитальною стѣною, устроенъ придѣлъ во имя преподобно-мученицы Евдокіи **).

*) Описание архива Святѣйшаго Синода, т. V, приложение X, 307.

**) Спиранскій, Александръ-Невская лавра, 1897, 17.

Съ теченіемъ времени число церквей въ лаврѣ все возрастало. Въ 1869 году устроена усердіемъ братьевъ Полежаевыхъ новая церковь въ честь Тихвинской иконы Божіей Матери, въ русско-византійскомъ стилѣ, въ формѣ креста. Въ 1871 году за лаврскимъ соборомъ, на восточной сторонѣ, выстроена купцомъ Н. И. Русановымъ церковь во имя святаго Николая. Между Теодоровскою и восточною монастырскою стѣною устроена и въ 1891 году освящена митрополитомъ Исидоромъ одноэтажная церковь-усыпальница во имя преподобнаго Исидора Пелусіота. Самую послѣднюю по времени своего построения церковію въ лаврѣ является трапезная братская церковь, сооруженная и освященная митрополитомъ Палладіемъ 23 марта 1897 г., въ честь Покрова Пресвятыя Богородицы и преподобнаго Палладія *).

Построеніе всего монастыря, начавшееся при Петрѣ, закончилось только при Екатеринѣ II. По смерти Петра строеніе монастыря хотя и продолжалось, но уже по плану, значительно измѣненному. Постройка шла особенно медленно до 1774 года. Въ этомъ году она вмѣстѣ съ построениемъ монастырскаго собора перешла въ непосредственное завѣдываніе митрополита Гавриила (Петрова), и тогда дѣло пошло быстро. Весь монастырь законченъ и въ нынѣшній благолѣпный видъ приведенъ стараніями митрополита Гавриила, который въ 1797 году исходайствовалъ предъ государемъ Павломъ I возведеніе его на степень лавры.

Самую главною святынею лавры служатъ почивающія въ пей мощи святаго благовѣрнаго и великаго князя

*) Александръ-Невская лавра. Пр. А. Спиранскій. Спб., 1897 г., стр. 17—18. «Историко-стат. свѣдѣнія о С.-Петербургской епархіи», т. VIII, 477.



Перенесеніе Петрою I мощей св. Александра-Невскаго въ С.-Петербургъ, въ 1723 г.

былъ первымъ и старѣйшимъ въ нашей іерархіи, «первоіерархомъ» русской церкви. Очень можетъ быть, что изъ уваженія къ такому маститому архипастырю до его кончины продолжало оставаться во всей силѣ прежнее соединеніе епархій Новгородской и С.-Петербургской, хотя необходимость раздѣленія ихъ была очевидна и хорошо сознавалась. Дѣйствительно, вслѣдъ за кончиной митрополита Исидора († 7 сентября 1892 г.) послѣдовало отдѣленіе отъ С.-Петербургской митрополіи не только Новгородской епархіи, но и Финляндской, при чемъ ясно обнаружилось первенствующее положеніе столичной каѳедры, именно она осталась подъ властію митрополита (съ титуломъ: «С.-Петербургскаго и Ладожскаго»), между тѣмъ какъ Новгородъ получилъ себѣ архіепископа. Кромѣ того, первый митрополитъ С.-Петербургскій и Ладожскій Палладій (Раевъ, съ 18-го октября 1892 г.) при самомъ назначеніи на каѳедру царствующаго града Высочайшимъ повелѣніемъ возведенъ въ званіе первенствующаго члена Святѣйшаго Синода. Это, кажется, первый случай назначенія Императорскою властію первенствующаго синодальнаго члена, ясно подтверждающій установившуюся раньше практику. Такъ митрополитъ С.-Петербургскій сталъ во главѣ нашей іерархіи. Впрочемъ, въ отношеніи первенства въ Святѣйшемъ Синодѣ значеніе его на нѣкоторое время поколебалось. По кончинѣ митрополита Палладія († 5 декабря 1898 г.), одновременно съ назначеніемъ на С.-Петербургскую каѳедру митрополита Антонія (Вадковскаго), первенствующимъ членомъ Святѣйшаго Синода былъ назначенъ митрополитъ Кіевскій Іоанникій (Рудневъ, — 25 декабря 1898 г.) и

оставался въ этомъ званіи до своей кончины († 7 іюня 1900 г.), послѣ которой Высочайше повелѣно быть первенствующимъ синодальнымъ членомъ митрополиту С.-Петербургскому Антонію (9 іюня 1900 г.) Въ настоящее время С.-Петербургская каѳедра среди всѣхъ нашихъ архіерейскихъ каѳедръ безспорно занимаетъ первое мѣсто, какое и принадлежитъ ей по праву, какъ каѳедра русской столицы и «града царя и синклита».

Н. Л.

Въ двухестлѣтію Петербурга.

Монастыри и подворья въ Петербургѣ при Петрѣ I.

Въ числѣ монументальныхъ построекъ, начало которыхъ относится ко времени Основателя Петербурга, одно изъ выдающихся мѣстъ занимаетъ Невскій монастырь. Первую мысль объ основаніи въ новой столицѣ монастыря подалъ Петру I Хутынской архимандритъ Θεодосій, съ 1707 года находившійся въ Петербургѣ и управлявшій здѣсь церковными дѣлами *). Мѣсто для монастыря указалъ самъ Петръ. 10 іюля 1710 года онъ осматривалъ мѣста, гдѣ бытъ какимъ строеніямъ и надѣ рѣкою Невой, при устьѣ Черной рѣчки, усмотрѣлъ подходящее мѣсто, на которомъ и приказалъ строить монастырь во имя Святой Троицы и святаго благовѣрнаго Александра Невскаго. На избранномъ мѣстѣ, въ присутствіи государя, министровъ и генералитета, Хутынской архимандритъ Θεодосій водрузилъ два креста: одинъ на правой сторонѣ рѣчки, съ слѣдующею надписью: «Во имя Отца и Сына и Святаго Духа, повелѣніемъ царскаго пресвѣтлаго Величества

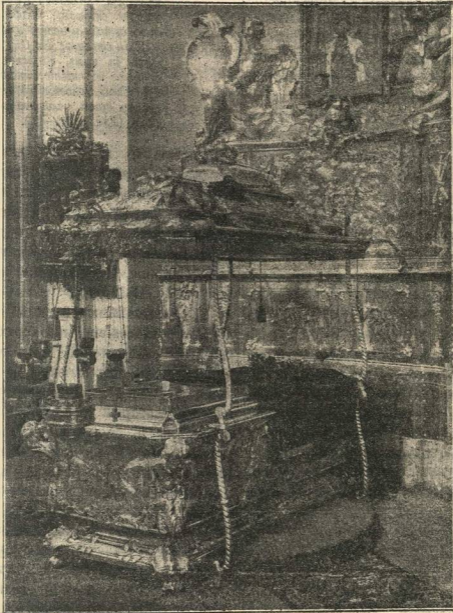
іерарховъ, посвященныхъ митрополитомъ Исидоромъ, въ «Христіанскомъ Чтеніи» 1894 г., I, 519—525 стр.

*) Петровъ. Исторія Петербурга, 76. Историко-стат. свѣд. о Сиб. епархіи, вып. 1, 59.

находившимся въ Вѣнѣ министромъ княземъ Д. М. Голицынымъ, на лѣвой сторонѣ раки находится икона Владимирской Божіей Матери, по преданію принадлежавшая когда-то самому свя-

этотъ есть даръ императора Александра I.

Въ лаврской ризницѣ хранится много священныхъ драгоценностей, составляющихъ приношенія особъ Цар-



Рака мощей святаго благовѣрнаго князя Александра Невскаго.

тому князю Александру Невскому. Близъ мощей святаго князя поставленъ литой изъ серебра (6 пудовъ 27 фун. 43 зол.) аналогій съ кивотомъ, въ которомъ хранятся частицы разныхъ святыхъ угодниковъ Божіихъ. Аналогій

ствующаго Дома. Самою ревностною жертвовательницею въ лавру является императрица Екатерина II. Такъ, наканунѣ освященія лаврскаго собора ею пожертвованы золотые диски и потиръ съ принадлежностями, въ слѣ-

былъ первымъ и старѣйшимъ въ нашей іерархіи, «первоіерархомъ» русской церкви. Очень можетъ быть, что изъ уваженія къ такому маститому архипастырю до его кончины продолжало оставаться во всей силѣ прежнее соединеніе епархій Новгородской и С.-Петербургской, хотя необходимость раздѣленія ихъ была очевидна и хорошо сознавалась. Дѣйствительно, вслѣдъ за кончиной митрополита Исидора († 7 сентября 1892 г.) послѣдовало отдѣленіе отъ С.-Петербургской митрополіи не только Новгородской епархіи, но и Финляндской, при чемъ ясно обнаружилось первенствующее положеніе столичной каѳедры, именно она осталась подъ властію митрополита (съ титуломъ: «С.-Петербургскаго и Ладожскаго»), между тѣмъ какъ Новгородъ получилъ себѣ архіепископа. Кромѣ того, первый митрополитъ С.-Петербургскій и Ладожскій Палладій (Раевъ, съ 18-го октября 1892 г.) при самомъ назначеніи на каѳедру царствующаго града Высочайшимъ повелѣніемъ возведенъ въ званіе первенствующаго члена Святѣйшаго Синода. Это, кажется, первый случай назначенія Императорскою властію первенствующаго синодальнаго члена, ясно подтверждающій установившуюся раньше практику. Такъ митрополитъ С.-Петербургскій сталъ во главѣ нашей іерархіи. Впрочемъ, въ отношеніи первенства въ Святѣйшемъ Синодѣ значеніе его на нѣкоторое время поколебалось. По кончинѣ митрополита Палладія († 5 декабря 1898 г.), одновременно съ назначеніемъ на С.-Петербургскую каѳедру митрополита Антонія (Вадковскаго), первенствующимъ членомъ Святѣйшаго Синода былъ назначенъ митрополитъ Кіевскій Іоанникій (Рудневъ, — 25 декабря 1898 г.) и

оставался въ этомъ званіи до своей кончины († 7 іюня 1900 г.), послѣ которой Высочайше повелѣно быть первенствующимъ синодальнымъ членомъ митрополиту С.-Петербургскому Антонію (9 іюня 1900 г.) Въ настоящее время С.-Петербургская каѳедра среди всѣхъ нашихъ архіерейскихъ каѳедръ безспорно занимаетъ первое мѣсто, какое и принадлежитъ ей по праву, какъ каѳедра русской столицы и «града царя и синклита».

Н. Л.

Въ двухсотлѣтію Петербурга.

Монастыри и подворья въ Петербургѣ при Петрѣ I.

Въ числѣ монументальныхъ построекъ, начало которыхъ относится ко времени Основателя Петербурга, одно изъ выдающихся мѣстъ занимаетъ Невскій монастырь. Первую мысль объ основаніи въ новой столицѣ монастыря подалъ Петру I Хутынской архимандритъ Θεодосій, съ 1707 года находившійся въ Петербургѣ и управлявшій здѣсь церковными дѣлами *). Мѣсто для монастыря указалъ самъ Петръ. 10 іюля 1710 года онъ осматривалъ мѣста, гдѣ бытъ какимъ строеніямъ и надѣ рѣкою Невой, при устьѣ Черной рѣчки, усмотрѣлъ подходящее мѣсто, на которомъ и приказалъ строить монастырь во имя Святой Троицы и святаго благовѣрнаго Александра Невскаго. На избранномъ мѣстѣ, въ присутствіи государя, министровъ и генералитета, Хутынской архимандритъ Θεодосій водрузилъ два креста: одинъ на правой сторонѣ рѣчки, съ слѣдующею надписью: «Во имя Отца и Сына и Святаго Духа, повелѣніемъ царскаго пресвѣтлаго Величества

іерарховъ, посвященныхъ митрополитомъ Исидоромъ, въ «Христіанскомъ Чтеніи» 1894 г., I, 519—525 стр.

*) Петровъ. Исторія Петербурга, 76. Историко-стат. свѣд. о Сиб. епархіи, вып. 1, 59.