

КУЛЕБАХСКИЙ МЕТАЛЛИСТ

ВСЕМЕРНО РАЗВИВАТЬ ПОДСОБНЫЕ ХОЗЯЙСТВА

В условиях военного времени большое значение приобретает задача всемерного увеличения продовольственных ресурсов. Важным источником этого являются подсобные хозяйства.

Опыт существования подсобных хозяйств при предприятиях нашего города и района себя оправдал еще в мирное время. В прошлом году подсобные хозяйства дали большое количество овощей, мяса, картофеля для улучшения общественного питания.

Теперь, когда целесообразность подсобных хозяйств, как одного из важнейших источников увеличения производства сельскохозяйственной продукции и улучшения снабжения трудящихся, доказана, требуется всемерное расширение этого дела, укрепление хозяйств и их развитие.

Однако, несмотря на важность развития подсобных хозяйств, некоторые директора предприятий и секретари партийных организаций промышленных предприятий города и района плохо занимались этим важным делом, не принимали достаточных мер по расширению посевных площадей, мало оказывали подсобным хозяйствам практической помощи. В результате этого ряд подсобных хозяйств получил в прошлом году низкий урожай. К числу их можно отнести хозяйства „Стальконструкции“, леспромкомбината и судостроительного завода.

Успех в работе подсобных хозяйств будет зависеть от того, как они подготовятся к весеннему севу, и от проведения агротехнических мероприятий. Но и этой важной задачи не понимают некоторые руководители. Только потому подсобные хозяйства леспромкомбината, Кулебахского и Мордовщянского заводов слабо готовятся к севу, не обеспечиваются семенным материалом.

Каждое предприятие может и должно иметь свое подсобное хозяйство. Земля для хозяйств имеется, надо любовно ее обрабатывать. Можно найти и необходимый инвентарь, и семена, и рабочую силу, если к изысканию их приложить руки. Руководитель не должен рассчитывать на одну лишь государственную помощь. Здесь требуются инициатива, подвижность, использование всех возможностей.

Забота о подсобных хозяйствах — дело не только их руководителей и директоров предприятий. Им обязаны помогать и местные организации, и земельные, и советские, и партийные органы. Особое внимание работе подсобных хозяйств должны уделить профсоюзы, чьей первейшей обязанностью является забота об улучшении общественного питания.

Помощь должна быть разносторонней. Земельные органы и местные Советы должны своевременно отвести подсобным хозяйствам земельные участки, причем найти лучшие, более удобные земли.

Задача партийных, хозяйственных и профсоюзных организаций состоит в том, чтобы подсобные хозяйства образцово работали, добились хороших урожаев и из года в день увеличивали производство сельскохозяйственной продукции для общественного питания.

ВООРУЖЕНИЕ БОЙЦАМ КРАСНОЙ АРМИИ



Коллектив Н-ского завода в одном из городов Поволжья во время войны быстро перестроил свою работу и начал выпускать разное вооружение для Красной Армии.
На снимке: бригада упаковщиц смазывает снаряды.

Больше заботы о развитии животноводства

Партия и правительство, повседневно заботясь об укреплении колхозного строя, о росте зажиточности колхозников, много внимания уделяют и вопросам развития общественного животноводства и повышения его продуктивности.

Животноводы нашего района добились в 1941 году неплохих результатов. Увеличилось поголовье общественного скота, повысилась продуктивность его. В колхозах вновь организовано 4 свиноводческих и 10 птицеводческих ферм. План механизации перевыполнен по всем видам животноводства.

Упорно борясь за реализацию постановлений партии и правительства о дополнительной оплате труда колхозников и о создании прочной кормовой базы для общественного животноводства, передовые колхозы добились хороших результатов по продуктивности и сохранению молодняка. Лицейский, Роговский колхозы план удою молока на 1 фуражную корову перевыполнили. Директор данных колхозов т. т. М. Окладчиков, А. Климовой, Авдошиной, Стригановой причисляется дополнительная оплата по 130—200 литров молока.

Телятницы Валтовского, Румасовского колхозов т. т. М. Берсенева, М. Большакова полностью получили и сохранили телят, за что им выдана дополнительная оплата мясом. Свиноводы В-Окуловского колхоза т. т. П. Шампилина и А. Клепова сохранили от одной свиноматки по 16 поросят, вместо 12 по плану. Т. т. Шампилина и Клепова за свой труд дополнительно получили поросат.

Неплохих показателей эти колхозы и передовики животноводства достигли благодаря хорошему кормлению, ухода и содержания животных, а также в результате правильной организации и оплаты труда работников ферм. В Роговском колхозе, например, в рацион кормления применялся жмых, после сенокоса колхозный скот пасли на теплических лугах.

Телятница тов. Берсенева при выюлке применяла сеной настой. Пчеловоду Старо-Мамлейского колхоза тов. Ф. В. Кривошину за выполнение плана сбора меда (на 1 пчелосемье получено 39,4 кгр.

меда вместо 35 кгр. плана) выдано натурой — 57 кгр. меда.

Но в районе есть и такие колхозы, где слабо ведется борьба за развитие животноводства и повышение продуктивности скота. В Петровском (председатель Чернышков), Знаменском (председатель тов. Денежкин) колхозах годовой удою молока на 1 фуражную корову не превышает 690 литров. Особенно плохо боролось за сохранение молодняка в В-Окуловском, Телловском, Ломовском, Ст.-Савастлейском и Ст.-Мамлейском колхозах, в которых и даже телят достигает 30-55 проц.

Ясно, что при таком положении не может быть высокой продуктивности скота, роста его поголовья и своевременного выполнения государственных планов по мясу, молоку, маслу, и другим продуктам.

Главными причинами недостаточной продуктивности, низкого процента сохранения молодняка в таких колхозах являются ненормальные условия ухода и содержания скота и особенно молодняка. Так, например, в В-Окуловском колхозе нет изолятора для народившихся телят, а имеющиеся старые помещения для приема телят заражены паратифом. В Ломовском, Гремячском колхозах телята почти весь 1941 год содержались в сырых, грязных конюшнях. Руководители этих колхозов игнорируют мероприятия зоотехников, направленные к повышению продуктивности скота, правильного ухода и содержания животных. Районный орган заданием заставить руководителей отстающих колхозов уважать указания и советы специалистов животноводства.

В 1942 году перед колхозами стоит серьезная задача — дать стране еще больше продуктов полеводства и животноводства, обеспечить Красную Армию всеми необходимыми продуктами питания, дать сырье для промышленности. Чтобы с честью выполнить эту задачу, животноводы, руководители колхозов и все колхозники должны еще энергичнее бороться за сохранение молодняка, рост поголовья скота и повышение его продуктивности.

З. ОВЧИННИКОВ, старший зоотехник райзе

Расширяем подсобное хозяйство

Рабочие и инженерно-технические работники базы „Стальконструкции“ ощущают реальную помощь своего подсобного хозяйства. Собственная продовольственная база дала возможность улучшить общественное питание работников „Стальконструкции“, выдать им часть продовольствия, полученного подсобным хозяйством.

В 1941 году для общественного питания столовые „Стальконструкции“ от подсобного хозяйства получили: 5 тонн капусты, 1 тонну огурцов, 2,1 тонны моркови, 19,6 тонны помидор, 4 тонны пшена, 5 тонн картофеля и 1850 кг. мяса. Кроме того многие рабочие получили из подсобного хозяйства картофель, капусту, морковь.

Оказывалась помощь семьям красноармейцев. Детям бойцов бывших работников „Стальконструкции“ выдано 33 кг. мяса, отпущено по 2 кг пшена на каждого. Более 30 семьям красноармейцев подвезено сено, дрова. Оказана также помощь семьям красноармейцев города: 36 семьям бойцов подвезены дрова, сено, в том числе красноармейкам т.т. Великовой, Ремизовой, Растрининой и другим.

Коллектив нашего подсобного хозяйства призван крепко поработать в этом году. Мы должны дать столовым и рабочим больше продовольствия. Для этого подсобным хозяйством значительно расширяется посевная площадь. Если в 1941 году было посеяно овощных, зер-

новых культур и картофеля 25 га, то в нынешнем году будет засеяно 73 га. Намечено посеять проса 16 га, овса 22 га, посадить картофеля 15 га, капусты 6 га, помидор 4 га, моркови 2 га, огурцов 3 га, луку 1 га, столовой свеклы 3 га.

Семена огурцов, моркови, свеклы, проса имеются в достаточном количестве. Для сева не хватает 35 центнеров семян овса и 250 центнеров картофеля. Районные и городские организации должны сейчас помочь нам изыскать эти семена в колхозах района.

Продвигается заготовка местного удобрения, вывезено на поля 350 возов навоза, на вывозе удобрений работают 2 лошади. Приведен в готовность сельскохозяйственный инвентарь.

Чтобы полностью сеять и обработать посевной клин, требуется 7 лошадей, а их имеется 4. Поэтому „Стальконструкцией“ на всепопашку выделяется подсобному хозяйству трактор.

Коллектив подсобного хозяйства сделает все, чтобы в 1942 году получить как можно больше продуктов и тем самым помочь Красной Армии в разгроме ненавистного врага.

И. ЮДИН,
начальник подсобного хозяйства
„Стальконструкции“

КАК ПОДСОБНОЕ ХОЗЯЙСТВО ГОТОВИТСЯ К СЕВУ

В подсобном хозяйстве завода им. Кирова имеется 67,75 га земельной площади, которая находится под кустарником и лесом и требует больших затрат для освоения. В 1941 году хозяйство смогло освоить только 35,5 га. В 1942 году предполагается довести земельную площадь до 87 га. Внутри хозяйства совершенно не имеется луговых угодий, которых для обеспечения животных грубыми кормами требуется не менее 200 га. Подсобное хозяйство даже заявляло на дополнительную земельную площадь и луговые угодья в райземотдел, но ответа до сего времени от райзе не получено.

В 1942 году предполагается посеять овощей 21 га, продовольственного картофеля 18 га, кормовых культур 14 га и зерновых 29 га. Площадь посева в текущем году, по сравнению с площадью

1941 года, увеличивается на 52 га.

Семенами зерновых культур обеспечены полностью, недостает семян овса, кормового и продовольственного картофеля в количестве 54 тонны. Семена зерновых культур отданы на анализ в районную семялабораторию. На недостающие семена даны заявки в Муромскую и Горьковскую конторы „Сортсеменоводца“.

Сельскохозяйственного инвентаря имеется в недостаточном количестве, нет сеялок, культиваторов, телеги не отремонтированы. По плану навоза требуется для навозников и в поле 310 тонн, вывезено только 40.

Выходное поголовье животных на 1942 год составит 143 голы, на 1942 г. — 96 голов.

В. ФЕДУЛОВ, агроном подсобного хозяйства.

НЕ ЗАБОТЯТСЯ О БУДУЩЕМ УРОЖАЕ

Не чувствуется большевистской заботы о высоком урожае в колхозе им. Буденного, Савастлейского сельсовета. Подготовка к весенне-полевым работам развернута слабо. Недостаточно медленно проводятся заготовка и вывозка местных удобрений: навоза, например, вывезено всего 30 возов, совсем не начата заготовка торфа, тогда как его нужно добыть 100 тонн.

Занятия по изучению агротехни-

ки с колхозниками не проводятся. Руководители колхоза, очевидно, считают это дело маловажным.

Отремонтировано только одна 7-рядная сеялка, слабо идет ремонт плугов, борон, телег.

Плохо, очень плохо готовятся к весеннему севу в колхозе им. Буденного. Руководители колхоза не организуют колхозников на самоотверженный труд.

Баранов.

ПУСК МЕЛЬНИЦЫ

Кулебахский леспромкомбинат закончил строительство и пускает в эксплуатацию мельницу. Производ-

ственная мощность мельницы — 7 тонн муки в сутки.

„Не сломить врагу нашей силы“

350 РУБЛЕЙ НА ПОДАРКИ ОТ ДОМОХОЗЯЕК И ПЕНСИОНЕРОВ

Рабочие и служащие готовят подарки бойцам в честь 24 годовщины Красной Армии. Не отстают и женщины-домохозяйки и пенсионеры города. По району № 35 выдано 350 руб. Активно участвовали домохозяйки т. т. Беляева, Агапова, Емельякина, Кербенева, Сенькова. Старый пенсионер тов. Живов внес 20 руб., тов. Агапов—15 руб.

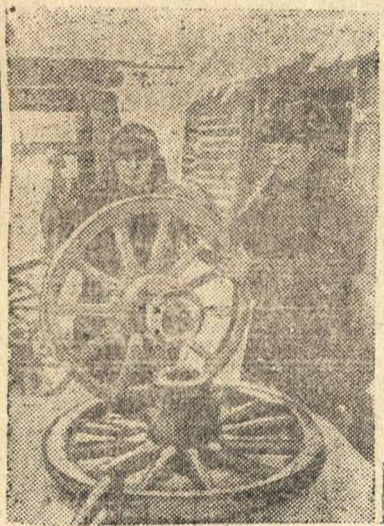
Домохозяйки нашего района написали фронтовикам письмо, в котором говорится:

„Желаем скорой победы над врагом и здоровья на многие годы! Примите от нас, домохозяек 35 района гор. Кулебак, скромный подарок. Вы на фронте сражаетесь с ненавистными фашистами, мы же, находясь в тылу, помогаем в вашей борьбе всем, чем можем.

Для нас, каждого человека свободной страны Советов, должны быть законом слова: „Лучше умереть стоя, чем жить на коленях“. И никогда, ни за что не сломить Гитлеру нашей силы, никогда не победить ему Красной Армии, во главе которой стоит наш мудрый главнокомандующий товарищ Сталин“.

Председатель уличного комитета В. ФЕДЯЕВ.

Колхозы Московской области готовятся к весеннему севу.



Кузнецы колхоза им. 8-го марта Маргосского с.х. Орехово-Зуевского района Московской области Ф. Н. Лопаткин (слева) и И. В. Лопаткин ремонтируют с.х. инвентарь

В КОЛХОЗНОЙ КУЗНИЦЕ

Раннее морозное утро. Еще темно, а в кузнице Савастлейского колхоза уже кипит работа. С темна и до темна в кузнице готовят к весеннему севу сельскохозяйственный инвентарь пожилой колхозник Василий Ефремович Морозов. Кузнец Морозов работает, не покладая рук. Он уже отремонтировал 32 плуга и начал ремонтировать бороны.

Старательно работают колхозники т. т. В. Борисов и И. Безруков. Они по-боевому выполняют свое обязательство о том, чтобы ко Дню Красной Армии закончить ремонт телег.

Колхозом организована мастерская по починке сруби. В ней колхозник тов. В. Нестеров быстро производит починку хомутов.

НА МЕДИЦИНСКИЕ ТЕМЫ О СЫПНОМ ТИФЕ

Для победы с озверелыми врагами нам необходим как здоровый, крепкий фронт, так и здоровый тыл. Частым спутником прежних войн были эпидемии многих заболеваний, а в частности эпидемии сыпного тифа.

Сыпной тиф — острое заразное заболевание, очень тяжелое, часто приводящее к смерти или оставляющее после поражения многих органов (сердце, мозг).

Вызывается сыпной тиф микробом, который до сего времени точно неизвестен. Считают за микробы тельца, которые находятся в крови сыпнотифозного больного.

Передается зараза (микробы) от больного к здоровому человеку через укусы вшей. Вшь, укусивши больного человека, через 6—8 дней кусая здорового, заражает его. Без вшей человек не может заболеть сыпным тифом.

Начинается заболевание сыпным тифом сразу: появляется резкий

озноб, высокая температура (до 40 градусов), головная резкая боль, боли в конечностях. В тяжелом состоянии у больных бывает бред. Между 3—6 днями заболевания на теле человека появляется мелкая сыпь. В легких случаях болезнь заканчивается на 9—13—15 день. В тяжелых случаях затягивается до 3 недель и часто ведет к смерти.

Важнейшие меры борьбы с сыпным тифом: при заболевании срочно обращаться к врачу; при выявлении заболевания изолировать больных. Главная и необходимая мера—это борьба с грязью и вшивостью. Вшивость появляется потому, что грязно содержится белье, тело, голова. Чтобы предохранить себя от сыпного тифа, необходимо следить за чистотой тела, головы, чаще мыться, стирать, кипятить и проглаживать белье.

Врач Е. Чомова.

ИСПОЛЬЗУЙТЕ МЕСТНЫЕ УДОБРЕНИЯ ПОД ЛЕН

Удобрения представляют лучшее средство, обеспечивающее получение высокого урожая льноволокна.

Хорошие результаты дает совместное применение навоза, торфа, птичьего помета, навозной жижи и минеральных удобрений—суперфосфата, калийной соли, сульфат-аммония.

Навоз лучше использовать не под лен, а под предшественников льна, главным образом в пару,— под картофель, клевер и другие пропашные культуры.

Хорошо разложившийся торф может вноситься и непосредственно под лен в смеси с птичьим пометом, а также в виде компостов с фекалиями, с минеральными удобрениями. Норма внесения компоста 20—40 тонн на один гектар.

Птичий помет—быстро действующее удобрение. Он является особенно хорошим удобрением на почвах, бедных азотом. Вносится под лен рано весной—под культивацию в сухом и измельченном виде. Помет необходимо ежедневно собирать и хранить в смеси с торфяным порошком. Вносится 5—6 цент. чистого помета на гектар или 8—10

цент. смеси с торфяным порошком. Помет можно употреблять и в подкормку посевов как в сухом виде, так и в перебродившем состоянии, разбавленном водой.

Навозную жижу следует использовать как удобрение под лен, внося под предпосевную обработку почвы с немедленной заделкой культиватором-бороной. Норма внесения 10—20 тонн. Навозную жижу можно использовать и в качестве подкормки льна, разбавив водой не менее как в 5 раз.

Печная зола является калий-фосфатным удобрением под лен. Она хорошо действует на наших подзолистых почвах, обогащая почву калием, и уменьшает кислотность ее. Тысячи стахановских звеньев внесли под лен золу и получили прекрасные результаты. Внесенная в почву зола в количестве 8—10 цент. на гектар повышает урожай льна на 30—40 проц. Вносить золу следует при предпосевной обработке под райдаль или пружанную борону с тем, чтобы заделать ее глубже.

Агрономы: ЛЕДНЕВ, КРЕСТЬЯНИНОВА.

КАДРЫ ТОРФЯНИКОВ

Второй торфоучасток Кулебакского торфоуправления готовит кадры к новому торфосезону. Вот уже вторую неделю обучаются 6 человек, которые будут работать машинами. Направлено 4 человека на курсы трактористов. На днях

будут посланы еще 8 человек на курсы мастеров-скреперщиков.

От участка в Мордовскую область выехал представитель по вербовке рабочей силы.

Ф. ВАРФОЛОМЕЕВ.

Ответственный редактор И. ТАРАСОВ.

Кулебакскому торфоуправлению

ТРЕБУЮТСЯ СТ.БУХГАЛТЕРА

на Кулебакские —1-й и 2-й и Пятицкий торфоучастки. Квартирой и отоплением обеспечиваются. Зарплата по соглашению.

Кулебакскому совхозу им. Кирова

ТРЕБУЮТСЯ на постоянную работу БУХГАЛТЕР, СЧЕТОВОД, ДВА ШОФЕРА.

Муромская фабрика
„Красный луч“

ПРОИЗВОДИТ набор учеников в школу ФЗО

в возрасте 15½ лет и старше
НА ПРОФЕССИИ: ткачей, ватершиц и банкаброшниц.

Срок обучения 6 месяцев. Производится набор также на индивидуальное производственное обучение ткачей.

Велетьменскому рабкоопу ТРЕБУЮТСЯ опытные пекаря



Жители поселка Косня Гора беседуют с бойцом тов. Головки

ВСЕ НА ВОСКРЕСНИК!

В дни великой отечественной войны Советского Союза против озверелых фашистских захватчиков нужно, чтобы каждый комсомолец, каждый молодой человек отдавал все свои силы и инициативу делу обороны страны. Мужественно защищают нашу родину лучшие сыны советского народа. Молодые патриоты, находясь в тылу, стремятся работать по-военному, чтобы принести фронту больше пользы.

За период войны советская молодежь провела уже три Всесоюзных комсомольско-молодежных воскресника. Миллионы рублей, заработанные на этих воскресниках, перечислены на строительство танковой колонны им. ВЛКСМ. ЦК ВЛКСМ одобрил предложение комсомольцев машиностроительного завода города Комсомольска-на-Амуре и Дальневосточной железной дороги о проведении 15 февраля четвертого Всесоюзного воскресника.

Нет сомнения в том, что вся наша молодежь гор. Кулебак встретит весь с чувством огромного удовлетворения. 15 февраля молодые

патриоты нашего города встанут к станкам, выйдут на железные дороги и поля, чтобы внести вклад в фонд обороны нашей любимой Родины. Деньги, заработанные участниками воскресника, пойдут на строительство танковой колонны им. ВЛКСМ.

День 15 февраля должен быть даем еще более высокопроизводительного труда. Надо привлечь к участию в воскреснике всех работающих на заводе, в учреждениях, учащихся школ города. Должно быть хорошо организовано социалистическое соревнование.

В этот день заводская молодежь будет работать на территории своего завода. Молодежь городских организаций и школ будет оказывать помощь нашему совхозу в подготовке к весеннему севу.

В день четвертого Всесоюзного воскресника молодые патриоты гор. Кулебак отметят 24 годовщину Красной Армии новыми трудовыми подвигами.

Секретарь горкома ВЛКСМ В. РУБЦОВА.

Недостатки в нашей работе

Ряд комсомольских организаций Кулебакского района имеет в своей работе существенные недочеты, о которых я хочу рассказать.

Комсомольские организации Валтова (комсорг Паши), Сазавири (Зуева), В.-Окулова (Тарасова) плохо занимаются подготовкой и проведением комсомольско-профсоюзного лыжного кросса, не привлекают в этом важнейшему мероприятию несоюзную молодежь.

Слабо разворачивается социалистическое соревнование имени 24 годовщины Красной Армии. В комсомольских организациях некоторых колхозов и леспромкомбината не обсуждалось письмо комсомольцев и молодежи автозавода им. Сталина, не проводится сбор средств на строительство танковой колонны им. Ленинского комсомола.

Плохо обстоит дело с ростом. Так, из призывников рождения 1923 года комсомольская прослойка составляет 16 проц. Этот факт свидетельствует о том, что комсомольские организации недостаточно занимаются политическим и идейным воспитанием молодежи. Ряд фактов свидетельствует о том, что комсомольцы недооценивают работу над повышением своей деловой квалификации, над расширением политического кругозора.

Комсомольцы нашего района мало проявляют инициативы. В колхозах, например, встречаются фак-

ты плохого содержания конных и скотных дворов, неправильного использования лошадей, халатного отношения со стороны правлений к инвентарю, оборудованию, удобрению и т. д. Комсомольцы проходят мимо этих фактов.

Имеет также место и недисциплинированность: неуплата членских взносов, непосещение комсомольских собраний. К сожалению, недисциплинированностью отличаются и некоторые члены пленума райкома: т. т. Кузьмина, Баринова, Кошелев, Тамина. В леспромкомбинате член комитета т. Камнина 2 раза делала попытку собрать комсомольское собрание и все же явки большинства членов не добилась. Такое положение дальше терпимым быть не может.

Перечисленные недостатки, разумеется, не относятся ко всем комсомольским организациям. В районе есть организации, которые неплохо справляются с задачами. Например, сонинская, мордовщическая и другие. Речь идет о том, чтобы работать еще лучше.

Задача состоит в том, чтобы в обстановке исключительной политической и производственной активности молодежи умело руководить делом, отдать все свои силы, помогая фронту в разгроме врага.

Д. МИХЕЕВ, секретарь райкома ВЛКСМ.

АДРЕС РЕДАКЦИИ: г. Кулебаки, Горьковской области, Площадь Дома культуры, 7. Телефоны: отв. редактора—40, заводские—1—34,

общий редакции и конторы типографии—1-08.