

29 февраля, в 6 часов вечера, в Канавинском Дворце Культуры (Голубой зал) созывается общегородское собрание комсомольского актива, с вопросом „итоги XVII Всесоюзной и III Краевой партконференций“.

К ПЛЕНУМУ КРАЙКОМА ВЛКСМ И КРАЕВОЙ КОНФЕРЕНЦИИ МЕТАЛЛУРГОВ

Второй пятилетке комсомольскую встречу!

Все силы на фронт борьбы за металл!

Ровно 10 дней назад ЦК ЛКСМУ, тилетки должен дать 440.000 тонн марганцевых слитков и более 200.000 тонн чугуна, т.е. значительно больше, чем сейчас дает вся наша краевая металлургия.

Передовому машиностроению край-мощную металлургическую базу

Автогиганту--сталь омутнинских заводов

Э. Н. ПРАМНИК--отв. секретарь Нижнекрайкома ВКП(б)

Черной металлургии--большевистский размах

Машиностроение в крае будет развиваться на привозном металле. Развитие и создание в крае своей металлургической базы поднимет край на целую голову выше.

Для этого нам необходимо шире развернуть и поднять на высшую ступень краевое соревнование мартов и домен, положить в основу его борьбу за быстрое и полное осуществление шести исторических указаний т. Сталина и задачи овладения техникой.

В действительности мы этого не знаем. Только один Первомайский завод настойчиво борется за максимальное свое развитие во второй пятилетке.

Вот почему собирающийся на днях краевая конференция по металлургии и пленум Крайкома ВЛКСМ должны, на основе решений партии, наметить боевую программу действий, осуществление которой должно дать резкий подъем в работе металлургии краевых предприятий.

В действительности мы этого не знаем. Только один Первомайский завод настойчиво борется за максимальное свое развитие во второй пятилетке.

Вот почему собирающийся на днях краевая конференция по металлургии и пленум Крайкома ВЛКСМ должны, на основе решений партии, наметить боевую программу действий, осуществление которой должно дать резкий подъем в работе металлургии краевых предприятий.

Обмен комсомольских билетов

В Сормоле комсомольцы не знают об обмене билетов

Срок начала обмена билетов с каждым днем приближается. С 5 марта должны начать обмен билетов комсомольцы городской организации.

ЗНАЙТЕ НАШ ПЛАН БОРЬБЫ ЗА МЕТАЛЛ

Металлурги края! Ваше дело дать и выполнить встречный! По контрольным цифрам 1932 года заводам черной металлургии даны следующие задания:

Table with 2 columns: Factory Name and Production Targets. Includes entries for Smolensk, Vyksa, and Sormovskiy Metallurgical Works.

КРАЕВОЙ ФИЗИКУЛЬТУРНЫЙ ПРАЗДНИК. Includes a photograph of a group of people and text about a physical culture festival.

# Нашу мощь помножим гигантами металлургии

## На месте приокских и омутнинских залежей руд построим крупные заводы

### КОМСОМОЛЕЦ! Будь разведчиком природных богатств, организатором встречного металлургии

К. ЧЕРНЯЕВ

### По-новому поставить и разрешить вопрос о черной металлургии края

«Сейчас нам приходится констатировать, что мы плохо бо-отрасль времени по-больше времени за свою металлургию, и этому позорному факту надо немедленно и раз навсегда положить конец».

Э. К. Пранкин.

Металл и горючие материалы являются основой современной техники и всего народного хозяйства. О степени развития и технического прогресса каждой страны в настоящее время судят по количеству металла и энергии, приходящихся на душу населения. В виду важности черного металла в народном хозяйстве каждой страны, той отрасли промышленности, которая изготавляет его — черной металлургии —



Тов. Черняев

Ее роль в развитии промышленности и культуры исключительно крупное значение. Она является основой отрасли народного хозяйства, успех которой определяет достижения и успехи всех остальных отраслей народного хозяйства.

Нижегородский край сильно нуждается в металле, он требует его в огромных количествах. Новые заводы края, встроены в последние годы (автомобильный завод, радиодетальный и др.) и старые все продолжают расширяться и реконструироваться («Красное Сормово», «Двигатель, Революция», «Металлист», «Судостроитель», «Сормовский завод», «Металлический завод им. Воробьева и др.), представляющие из себя крупнейшее машиностроение и судостроение СССР, предъявляют огромный спрос на металл.

Если наша крайняя машиностроительная и металлообрабатывающая промышленность не получает металла, особенно в специальных сталях, то это недостаток в металле в текущем году будет давить себя чувствительнее, чем в прошлые два года. Встретит ли своим огромным размахом в области машиностроения и металлообработки край новые требования к строительству новых крупных предприятий: дизельостроения, станкостроения, паровозостроения, вагоностроения, судостроения, моторостроения, тракторостроения и т. д. Рост этих гигантов и развитие энергетической, химической промышленности, коммунального строительства и т. д. требует все большее количество металла.

Если мы сейчас же, сегодня же не учтем этого огромнейшего требования и поглощения краевой промышленностью металла во второй пятилетке, то

## ВОЗМОЖНОСТИ РОСТА МЕТАЛЛУРГИИ ПРИОКСКОГО ОКРУГА ЕСТЬ! ЗАПАСЫ РУД НАЛИЦО, НУЖНО ГЛУБОКОЕ ИХ ИЗУЧЕНИЕ

Железорудные разработки Приокского горного округа относятся к до-волно древнему периоду. Таинский, сейчас Первомайский, завод начал работу с 1852 года. Выплавка чугуна на этом заводе происходила из руд, добытых с местных рудников, расположенных от 1,5 до 25 км. Всего разработано за время существования завода до 20 рудных участков на площади до 2.504 га. По имеющимся данным добыто руды за период 1909—31 г. г. до 375.000 тонн.

Если взглянуть на добычу руды для приокских доменных печей, то годовая добыча их будет равна 17.000 тонн. Вот та небольшая средняя добыча руды, на которой жила приокская металлургия в течение 22 лет. Чем же объяснить, что после Октябрьской революции этот важный участок в приокских металлургических заводах стабилизировался, с точки зрения выпуска чугуна и стали?

Нам могут возразить и с цифрами показывать рост валовой продукции и в ценностном выражении. Бесспорно, рост имеется и если посмотреть с точки зрения приокской металлургической промышленности так, он этот рост и не маленький. Все эти заводы заняты организационными вопросами. При этом, частая передача заводов от одного объединения и другому (таких «хозяев» насчитывается до десяти), балансно отражается на работе заводов, тормозит темп их развития.

По этому поводу Первомайский завод в одном документе в краевые организации писал следующее:

«В 1929 году завод пережил чересчур критическое положение, благодаря тому, что из местных рудников добыть руды для потребности доменной печи не удалось, из-за отсутствия руды и отсутствия рабочей силы (?). Заводу пришлось через правление Царявщины (Москва) хлопотать о доставке руды извне, а именно из Кирово-Рог и Тульских рудников, чего удалось добиться. Только при наличии привозной и части своей руды завод последние два года работает».

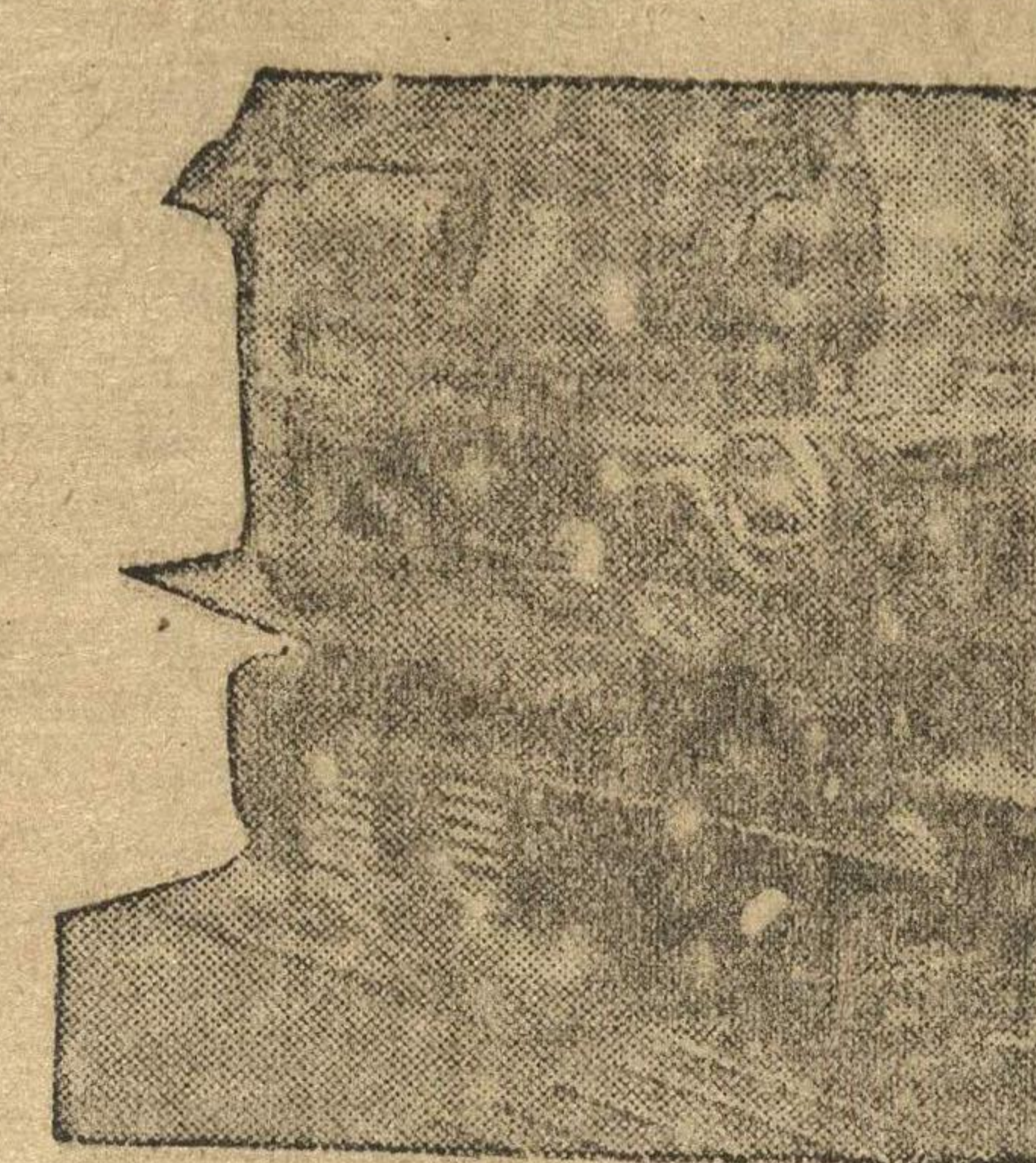
Если рудники и заводы имеют свою историю с 1852 года и за этот долгий срок не сделали ничего выдающегося, не открыли месторождения, не извлекли из бедности Приокский край, не вывели его из отсталости, не перевели его в разряд индустриальной страны, то в ближайшем будущем, требует в первую очередь огромных количеств металла, являющегося базой всякого индустриального развития.

Наш край, пр. вращающийся в один из передовых промышленных районов СССР — край крупного машиностроения — должен иметь крупную металлургию, на базе имеющихся в крае огромных залежей руд и других ископаемых для металлургии ископаемых.

Край не должен отстать в общей борьбе Союза за быстрое освоение и индустриальной зависимости в части металла и специальных сталей. Лучший вариант — в ближайшие 10 лет доукомплектовать и переоборудовать существующие предприятия — должны быть выполнены в срок!

Вот по словам, а документально — приокские заводы сырьевой рудной базы не имеют, их металлургия надо перевести на широт-огарки или все заводы превратить в машиностроительные на покупной чугун и сырье (плавнички, топливо)? Есть все основания утверждать, что руды есть и что разведкой может быть установлено огромное их количество. Попытаемся доказать это фактами и данными.

Приокский горный округ за время существования заводов имел железные стружки, железодоержащие шлаки и руда, а для выплавки сотни тысяч тонн чугуна 132.000 тонн, «Гипромет» за-бавля руды производилась и про-



Фрезерный станок «Цинцинати» — тип станка, который будет выпускаться Нижегородским Станкозаводом.

проектировал широт-огартов—100 т. является сейчас самым паротоп, стружки железной—70 тыс. бытым способом, а с точки зрения руды, руды местной—40 тыс. тонн, охмуры нед.—варварский, хищниче-из расчета получить металлического снимо образам (добывается не более 60 железа: широт-огарта—60 проц. проц. руды, а остальные 40 проц. 40 проц. Гипромет стал незначи-тельный удельный вес в шихте, руде дается вручную, как и все процессы 25 гр.ц. (чем снижал роль местной руды. Оттуда отсутствие должного бов и оченная выемка производится руды, борьба за увеличение руде добычи, разведки, поиски, органи-Руды залегают на глубине 20—25 метров. Почвой рудного пласта служат пермские известняки. Общая мощность глинистых рудосносных пород колеблется от 15 до 5 метров, что создает условия, препятствующие бурношению кровли, а следовательно дает возможность рассчитывать на устойчи-вость кровли при значительном обжа-жении ее.

Общие запасы руды в районе Приокской металлургии, в результате отсутствия геолого-разведочных работ, выявленных конечно быть не могли. Но некоторые данные говорят о том, что эти запасы значительны, если не сказать больше. Об этом говорит, например, последняя разведка, проведенная под руководством инженера Маякина, которая охватила участок в 154 гектара, Череватовского рудника и выявила огромные залежи высококачественных железных руд.

Данные разведки показали, что средняя мощность рудного пласта выражается 0,65 м., вес кубометра руды в массиве равен 1,7 тонны (1.000 куб. саж.), средняя производительность месторождения одного квадратного метра в площади месторождения 0,08 тонны. В отдельных случаях плотность залегания достигает

Такие поверья в потенциальные возможности рудных месторождений Приокского края, сложились еще в начале 20-х годов, когда небольшая группа крупных профессоров и других работников центральных организаций, затем из года в год число их росло, «механически» дублируя словом авторитета. При чем все эти разговоры о том, что железной руды нет в Приокском округе, основаны на граничных разведках (20—25 лет ин-зад). По серьезному за время существования советской власти этот округ разведкой и поисками не прощупан.

Есть ли действительно руда в Приокском округе и другое необходимо

до 1,6—2,0 тонны с кв. метра (ленточного пласта Первомайского завода). Вес одного кубометра в сортированной руды—1,8 тонны. Содержание руды в рудной части глинисто-рудосносного пласта равно 55 проц. (там, где не сплошной пласт руды). По среднему анализу руды содержится металлического железа 54,03 проц. при ничтожном количестве вредных примесей серы и фосфора при полном отсутствии мышьяка.

На разведочной площади в 154 га, обнаружено руды 1.830.000 тонн. Данный разведкой данен не оцифрованы границы месторождения Череватовского рудника. Месторождение руды без изменения тянется по направлению от ст. Канерги через Бушуй Б. и М. Череватово. Далее на восток и юг западнее с. Зертаново по направлению с. Елизарово.

Площадь месторождения бурных железняков в разведанном участке носит настолько постоянный и выделенный характер, что представляет из себя сплошной пласт, то уменьшаясь, то увеличиваясь (по выражению местных геологов «гнездо с гнездом сплошное»).

Вот то новое в отличие от старого утверждения, что на приокских рудниках, нельзя найти метода и способа работ добычи руды, хотя бы маломасштабно перевести добычу на промышленно-привозный метод работ, с кустарного, самого примитивного. При бесперерывном протекании пласта во всех направлениях, при указанной средней плотности залегания в 1,08 тонны на квадратный метр.

Вполне целесообразно организовать добычу небольшими шахтами, с механическими средствами поднимания или же с подъемниками, а при такой незначительной глубине лучше всего комбинировать, при наклонных шахтах. Первая часть вопроса может быть разрешена в области механизации рудодобычи, организацией вместо ручных механизированных рудников. Первомайский завод уже имеет разработанный проект Маршбюро по постройке шахты с головной производственностью в 46 тыс. тонн старой руды, при значительном снижении себестоимости руды в сравнении с существующей. Следует только быстрее реализовать этот проект, положить первое начало эксплуатации руды промышленно-техническими усовершенствованными методами, выбрав вступящую все месторождение, похоронив навсегда старый малопродуктивный тяжелый

метод лудками, с хищнической выемкой руды. И прежде всего надо немедленно и навсегда покончить с практикой извлечения и эксплуатации на всей рудосносной площади. Дело в том, что за все время существования железных рудников, а на них и металлостроения округа—руды добывались как грязно только на землях, принадлежащих казне или в урочищах, неглубоко для пахоты участков. Совершенно не трогались земли, занятые под поля, огороды и постройки местных крестьян, густо населенных вблизи месторождения железных руд. Эти земли с недрами считались неприкосновенной собственностью крестьян, полев, монастырей (?) и др. Старые рудники были расположены узкими полосками и разбросаны вокруг «собственнических» земель, богатых рудами. Геолого-разведочные по долгие столетия рогами дотупа на крестьянские поля и огороды. Мы должны разведкой пронизать, осветить весь Приокский горный округ, мы должны найти мощные месторождения руд эти руды бесспорно есть, и на выявленных запасах построить новые металлургические гиганты.

Если первое счастье паллаште разведочное дало такие положительные результаты, благодаря чему мы имеем разведанные запасы руды, отнесенной к категории А (действительный запас) в 1800 тыс. тонн и, что если бы не экстенсивный метод разведки, то мы бы имели 100 тыс. тонн, а не 18 тыс. как сейчас 20—30 тыс. тонн, то нам хватило этого запаса на 18 лет. Эти первые успехи нас не удовлетворяют ни в какой мере—как не могли бы нас огорчить и неудачи разведки. Мы с большевистской настойчивостью и упорством должны идти вперед, расширяя нашу разведку из года в год. Мы должны поставить перед собой задачу найти разведкой в Приокском горном округе, мощные залежи бурных железняков, для постройки на них крупных металлургических комбинатов. Сотни лет существования Приокских заводов показали прекрасное качество руд и промышленное их значение. Через механизацию всех производственных работ, путем применения взрывных работ, через организацию постоянных горняцких кадров рабочих и ИТР—рабочие темпы работ уйдут в область предания—мы дадим высокую производительность и дешевую продукцию краевой промышленности. Мы должны дать краю огромное количество металла, во второй пятилетке!

(Продолжение материалов о черной металлургии — в следующем номере)

## Омутнинские руды превратим в металл

Омутнинские рудные месторождения можно разделить на два обособленных, имеющих самостоятельное значение, рудных района:

1. Песочино-Звезданский (Приамурский), занимающий водораздел рек Камы и Витки, расположенный в Афанасьевской, Песочинской, Тавалжанской и Звезданской лесных дачах, и

2. Черихолунинский — Климовский, занимающий водораздел рек Белой и Черной Холунки и расположенный в даче Холункинской лесной даче. Рудосносная площадь указанных выше районов равняется до 6.270 кв. км., с общим геологическим запасом руды до 1 миллиарда тонн. Промышленными запасами руды считаются при мощности (плотности) залегания 1 кв. метр площади месторождения 246 кгр. На 1 мая 1930 года Песочино-Виткией металлургический завод, отнесенных к запасам «А» — 14.215.000 тонн и запасов «А» — 32.364.000 тонн, из коих промышленного значения 1.490 тыс. тонн (Пилковский, Основский в Продровско-Рабочий рудники—разведка 1927—29 гг.). По плану второй пятилетки металлургический завод Омутнинской металлургии, при реконструкции заводов, запасы руд промышленного значения обеспечиваются разведкой на 12—14 лет.

Омутнинские железные руды принадлежат к глинистым ферро-сидеритам со средним содержанием железистого оксида 55—60 проц. и содержанием

в сырой руде 32—36 проц. и обобщенной 39—45 проц. с большим содержанием вредных примесей: серы до 0,24 проц. и фосфора 0,09 проц. и худ креплеца, малая производительность забойщика—0,85—1,0 тонна руды в день; отсутствие механизированного транспорта от заводов к рудникам, дорогая прокладка шахт через плодучие пески; малая залежь месторождения, при большом выходе на поверхности пустых пород.

В целях удешевления руды возможно применение экскаваторных работ для выемки опунных руд, залегавших на глубине 6—7 метров.

Несмотря на мощные богатства края рудами и др. видами ископаемых—огнеупорные глины, известняки, наварные пески и т. д., все они находятся неосвоенными и в значительной степени.

Почти никакой литературы о богатствах этого края нет, поэтому даже ученые исследователи мало имеют представления о богатствах его и о возможности в экономии СССР при развитии промышленности (металлургической и химической).

Рудодобычу в Омутнинском крае производили в течение 200 лет кустарно-химическим способом, тяжелым рудным путем производился погем руды на поверхность. Этот способ на некоторых рудниках сохранился до сих пор. Механизация по Омутнинской металлургии по существу еще не начата. Очень слабо техническое руководство.

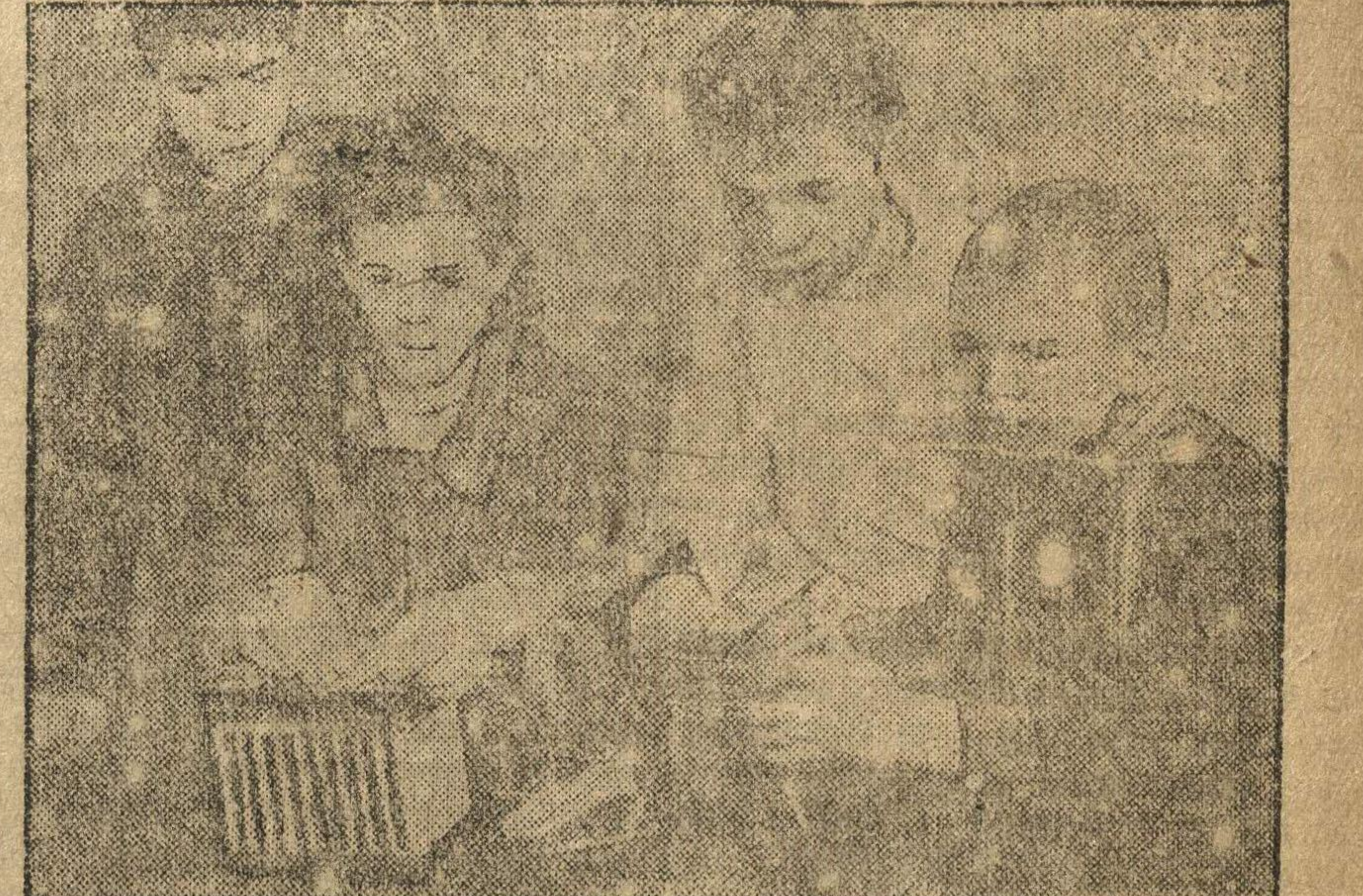
Вот по словам, а документально — приокские заводы сырьевой рудной базы не имеют, их металлургия надо перевести на широт-огарки или все заводы превратить в машиностроительные на покупной чугун и сырье (плавнички, топливо)? Есть все основания утверждать, что руды есть и что разведкой может быть установлено огромное их количество. Попытаемся доказать это фактами и данными.

Приокский горный округ за время существования заводов имел железные стружки, железодоержащие шлаки и руда, а для выплавки сотни тысяч тонн чугуна 132.000 тонн, «Гипромет» за-бавля руды производилась и про-

проектировал широт-огартов—100 т. является сейчас самым паротоп, стружки железной—70 тыс. бытым способом, а с точки зрения руды, руды местной—40 тыс. тонн, охмуры нед.—варварский, хищниче-из расчета получить металлического снимо образам (добывается не более 60 железа: широт-огарта—60 проц. проц. руды, а остальные 40 проц. 40 проц. Гипромет стал незначи-тельный удельный вес в шихте, руде дается вручную, как и все процессы 25 гр.ц. (чем снижал роль местной руды. Оттуда отсутствие должного бов и оченная выемка производится руды, борьба за увеличение руде добычи, разведки, поиски, органи-Руды залегают на глубине 20—25 метров. Почвой рудного пласта служат пермские известняки. Общая мощность глинистых рудосносных пород колеблется от 15 до 5 метров, что создает условия, препятствующие бурношению кровли, а следовательно дает возможность рассчитывать на устойчи-вость кровли при значительном обжа-жении ее.

Общие запасы руды в районе Приокской металлургии, в результате отсутствия геолого-разведочных работ, выявленных конечно быть не могли. Но некоторые данные говорят о том, что эти запасы значительны, если не сказать больше. Об этом говорит, например, последняя разведка, проведенная под руководством инженера Маякина, которая охватила участок в 154 гектара, Череватовского рудника и выявила огромные залежи высококачественных железных руд.

Данные разведки показали, что средняя мощность рудного пласта выражается 0,65 м., вес кубометра руды в массиве равен 1,7 тонны (1.000 куб. саж.), средняя производительность месторождения одного квадратного метра в площади месторождения 0,08 тонны. В отдельных случаях плотность залегания достигает



ШКОЛА ФЭУ НИРЭС'А.—Учеба в отделе сигнализации

## Комсомольский финпоход КОМСОМОЛИЯ ВЫКСЫ БОГОРОДСКА (I) — ОТВЕЧАЙ КРАЕВОМУ КОМИТЕТУ ВЛКСМ И РЕДАКЦИИ „ЛЕНИНСКАЯ СМЕНА“

Районная комсомольская организация Кузюбак включилась в краевой комсомольский финпоход. На 20 февраля филиал первого квартала выслан на 84,6 проц. Старим не имеет задачу — в феврале дать 100 пр.

Комсомольцы района мобилизованы. В район посланы бригады комсомольцев К. Клябын участвует на заводах и в городе прикреплены десятки комсомольцев — финрайцев, с привлечением школьников и школьников. В район посланы бригады комсомольцев К. Клябын участвует на заводах и в городе прикреплены десятки комсомольцев — финрайцев, с привлечением школьников и школьников.

20 февраля в район ежечасно посылают штурмовые бригады фляккультуристов.

## ВЫДВИГАЕМ ВСТРЕЧНЫЙ КРАЕВОМУ КОМИТЕТУ ВЛКСМ И „ЛЕНИНСКАЯ СМЕНА“

Обсудив решение Крайкома ВЛКСМ о проведении комсомольского финпохода, Лукоянов как ВЛКСМ. Выезд Арзамасского района ВЛКСМ на соросоревнование принимал и пред'являет астречное выполнение филиала. Дл'я руководства походом создан штаб, в составе послано 20 человек городского актива. Посевены слеты финактива и сове-



Доклад ответственного секретаря Крайкома тов. Жданова на III краевой партконференции

Мне бы здесь хотелось остановиться на одном вопросе, который, мне кажется, не безинтересен для краевой партконференции. Это — вопрос о развитии в наших организациях, о развитии в них партийных комитетов, о развитии в них партийных комитетов, о развитии в них партийных комитетов...

денщинами, которые кое-где есть, что необходимо перейти на латинский алфавит, мне думается, что целесообразность этого перехода еще не доказана. Переход на латинский алфавит в наших организациях, о развитии в них партийных комитетов, о развитии в них партийных комитетов...

Шесть условий тов. Сталина — в основу всей работы

Товарищи, наше социалистическое наступление в нашем крае — это наступление неравномерное. У нас имеются в этом году ряд предприятий в промышленности, в энергетике, в коммунальном хозяйстве, в энергетике, в здравоохранении, в лесном хозяйстве, на фронте животноводства и т. д. И, товарищи, мы были бы не большими, если бы не видели наших слабых сторон, если бы не понимали, что мы еще дьявольски отстаем. Тов. Сталин, ссылаясь на пример Лесной Краевой армии, расположенные на территории Нижегородского края, признают активнейшее участие в нашем социалистическом строительстве, в развитии школьного социалистического строительства, в развитии школьного социалистического строительства...

За дальнейшее улучшение партийной работы и партруководства

Как работала за этот период наша парторганизация — руководитель и организатор социалистического наступления? Наша парторганизация за последние годы времени второй партийной конференции полтора года значительно выросла и насчитывает сейчас около 100 тыс. чел., при чем рост нашей партийной организации происходит за счет лучших рабочих от станков, ударников и колхозников. Наша партийная организация укрепила свое влияние и авторитет среди рабочих и колхозных масс. Об этом свидетельствуют многочисленные демонстрации, проводимые нашей партией, которая выдвигается в росте социалистического соревнования, в росте ударничества на всех фронтах — на фронте культурном, и на фронте хозяйственном, и на фронте финансовом. Об этом говорят та поддержка, которая оказывается нашей партией массами везде и всюду, на всех участках нашего социалистического наступления.

Улучшить работу массовых организаций на всех участках социалистического наступления

Товарищи, я говорил о наших успехах в области развернутого социалистического наступления, о состоянии основных отраслей нашей работы. Эти успехи стали возможны потому, что наша партийная организация под руководством ЦК проводила линию партийной работы, разграничивая левую и правую деятельность, мобилизуя творческую активность масс и организуя подъем социалистического соревнования и ударничества.

Крайком заключает в том, чтобы всесторонне содействовать политической, технической и технической оснащенности нашей 17-й Нижегородской дивизии. Сама 17-я дивизия и части Красной армии, расположенные на территории Нижегородского края, признают активнейшее участие в нашем социалистическом строительстве, в развитии школьного социалистического строительства, в развитии школьного социалистического строительства...

Американский „суд“ приговорил к смертной казни 9 молодых негров

Классовый суд буржуазной юстиции Америки утвердил неслыханный приговор по делу 9 молодых негров Скоттсборо. Несмотря на недоказанность обвинения, 9 подсудимых 6 апреля будут посажены на электрический стул. Только мощный протест миллионов масс трудящихся может спасти их от казни.

МИТИНГИ протеста

Вчера на ряде предприятий (в ВУР'е, Швейпроме и др.) состоялись митинги протеста против неслыханного зловещего американского «правосудия» над рабочими-неграми. Резолюции будут опубликованы в завтрашнем номере.

«КРАСНОЕ СОРМОВО»



При мартовском цехе работают курсы по повышению технической грамотности машинистов и помашинистов

Наша организация за это время проделала большую работу. Мы добились успехов в области индустриализации края. Наша краевая партийная организация мобилизовала классовую бдительность и революционную активность рабочего класса против классового врага, против бюрократов и оппортунистов, являющихся агентурой нашего классового врага, развернула самокритику, отмежевавшись от чуждой враждебной нам самокритики, от самокритики троцкистской и правобуковинской.

Тов. Сталин на XVI съезде партии говорил, что мы дьявольски отстаем в смысле уровня развития нашей промышленности от передовых капиталистических стран. Тов. Сталин на XVI съезде указывал нам на то, что: 1) нельзя смешивать темп развития промышленности с уровнем ее развития; 2) мы дьявольски отстаем в смысле уровня развития нашей промышленности от передовых капиталистических стран; 3) только дальнейшее ускорение темпа развития нашей промышленности даст нам возможность догнать и перегнать в технико-экономическом отношении передовые капиталистические страны; 4) люди, болтающие о необходимости снижения темпа развития нашей промышленности, являются врагами социализма, агентами наших классовых врагов.

И когда мы говорим о наших успехах и решающих успехах, мы не должны забывать о том, что мы еще дьявольски отстаем от уровня самых передовых капиталистических государств, от их технико-экономического уровня. В своей речи на первой всесоюзной конференции работников промышленности тов. Сталин так формулировал задачи нашей партии в связи с отставкой: «В прошлом у нас не было и не могло быть отечества. Но теперь, когда власть у нас рабочая, у нас есть отечество, и мы будем отстаивать его независимость. Хотят ли, чтобы наше социалистическое отечество было быто и чтобы оно утратило свою независимость. Но если не хотим, мы должны в кратчайший срок ликвидировать его отсталость и развить настоящие большевистские темпы в деле развития его хозяйства. Других путей нет. Вот почему Ленин говорил: «Либо догнать и перегнать передовые капиталистические страны, либо развалиться». Тов. Сталин на XVI съезде сказал, что «люди, болтающие о необходимости снижения темпа развития, являются врагами социализма, агентами наших классовых врагов».

Вот как стоит вопрос. Вот почему тов. Сталин на XVI съезде сказал, что «люди, болтающие о необходимости снижения темпа развития, являются врагами социализма, агентами наших классовых врагов». Отсюда ясно, что главной опасностью для дела социализма является враг — правый уклон, люди, болтающие о снижении темпа — «левые» уклонисты, также являющиеся врагами социализма. Товарищи, из того, что указал вождь нашей партии, на основе изучения опыта, подведения итогов колхозно-строительного строительства, следовало бы вывод, что старыми темпами и старыми методами работать дальше нельзя, ибо если мы имеем отставание, то это отставание в развитии промышленности, если мы имеем недоиспользование годовых планов по целому ряду отраслей и по хлебу, и по льну, и по картофелю, и по лесу, и по комплектованию товарных фирм, и по организационно-хозяйственному укреплению колхозов, и по животноводству и т. д., все это говорит нам, что старыми темпами, старыми методами работать нельзя. Это тормозит успехи выполнения плана реконструкции. Сопротивление оппортунистов, бюрократов, агентов классовых врагов.

Огромную роль в нашем наступлении сыграли и играют массовые организации комсомола, который достиг сейчас у нас около 180 тыс. человек; профсоюзные, которые насчитывают свыше полмиллиона человек, делегаты комсомольских собраний, насчитывающие свыше 50 тысяч человек; комитеты комсомольцев, которые насчитывают свыше 100 тысяч человек; комитеты комсомольцев, которые насчитывают свыше 100 тысяч человек; комитеты комсомольцев, которые насчитывают свыше 100 тысяч человек...

За это время мы переизбрали наши профсоюзные и советские органы. Мы укрепили их состав за счет лучших ударников и колхозников в советах. Мы произвели выборы фабрично-заводских комитетов, где ставили себе задачей привлечь и вернуть в производство, имеющийся в Крайкоме, численности организации труда и производства женщин, участвующих в их называемых «спусках» профсоюзных комитетов; увеличили кадры профсоюзной организации на 64 проц., а мужчин только на 62 проц. (Алдоисевич). Я думаю, товарищи, что нам надо будет подтянуть. (Смех).

Огромную роль в нашем социалистическом наступлении играют добровольные общества — Осоавиахим и др. у нас имеется и наличие слабой трудовой дисциплины, и лежачий состав, членов партийной организации, и формальное сосуществование.

Товарищи, с этой точки зрения мы, как вы видите, должны быть не только в состоянии, но и дурные образцы. У нас имеется и наличие слабой трудовой дисциплины, и лежачий состав, членов партийной организации, и формальное сосуществование.

Основные задачи года завершения первой пятилетки и подготовки ко второй пятилетке

Каковы очередные задачи 1932 года? Элементом технической реконструкции Перечислю их схематично: освоить народное хозяйство является создание новой техники, выпустить продукцию, выходящую за пределы пятилетки, так и по качественным показателям, завершить красную партийную организацию, довести строительную программу первой пятилетки на немедленное, сейчас же после XVII съезда, снизить себестоимость до партийной конференции форсировать бытию то стало, повысить производительность труда в соответствии с контрольными цифрами и добиться улучшения качества продукции, усилить вторую пятилетку — это значит промышленное накопление, про-... (Text continues with a list of tasks)

Товарищи, с этой точки зрения мы, как вы видите, должны быть не только в состоянии, но и дурные образцы. У нас имеется и наличие слабой трудовой дисциплины, и лежачий состав, членов партийной организации, и формальное сосуществование.

Товарищи, с этой точки зрения мы, как вы видите, должны быть не только в состоянии, но и дурные образцы. У нас имеется и наличие слабой трудовой дисциплины, и лежачий состав, членов партийной организации, и формальное сосуществование.

Товарищи, с этой точки зрения мы, как вы видите, должны быть не только в состоянии, но и дурные образцы. У нас имеется и наличие слабой трудовой дисциплины, и лежачий состав, членов партийной организации, и формальное сосуществование.

Овладеет марксистско-ленинской теорией

Вспомогательная теория, против оппортунизма, против проявления влияния классового врага внутри нашей партии, в связи с усилением западной философии, в связи с огромным ростом партии и комсомола, в связи с тем, что нам необходимо воспитывать новые кадры строителей социалистического общества — вопроса марксистско-ленинской теории приобретают сейчас исключительную роль.

Письмо тов. Сталина в редакцию журнала «Пролетарская Революция» ставит перед всей нашей партией вопрос о повышении бдительности к вопросам классовой борьбы на фронте теории, о повышении качества всей нашей работы по овладению марксистско-ленинской теорией. Письмо тов. Сталина указывает нам, что борьба с оппортунизмом должна быть усилена по всей линии и в практике, и в теории. Из этого письма ясно, что оппортунизм является перестройкой в нашей партии, проталкивает троцкистские и правобуковинские темпы, то, кто умеет составлять теорию с практикой и практикой с теорией. Это требует от нас, чтобы вопросы теории были бы поставлены во всю ширь, чтобы марксистско-ленинское воспитание охватило весь актив, весь комсомол и всю нашу партийную организацию.

Воспитание молодежи в духе марксистско-ленинской теории

Воспитание молодежи в духе марксистско-ленинской теории — это значит воспитание молодежи в духе марксистско-ленинской теории, воспитание молодежи в духе марксистско-ленинской теории, воспитание молодежи в духе марксистско-ленинской теории...

Воспитание молодежи в духе марксистско-ленинской теории — это значит воспитание молодежи в духе марксистско-ленинской теории, воспитание молодежи в духе марксистско-ленинской теории, воспитание молодежи в духе марксистско-ленинской теории...

Воспитание молодежи в духе марксистско-ленинской теории — это значит воспитание молодежи в духе марксистско-ленинской теории, воспитание молодежи в духе марксистско-ленинской теории, воспитание молодежи в духе марксистско-ленинской теории...

Воспитание молодежи в духе марксистско-ленинской теории — это значит воспитание молодежи в духе марксистско-ленинской теории, воспитание молодежи в духе марксистско-ленинской теории, воспитание молодежи в духе марксистско-ленинской теории...

Сплоченный вокруг ленинского ЦК стотысячный отряд Нижегородской парторганизации готов драться за полную победу социализма, за построение бесклассового социалистического общества

Последний вопрос о руководстве са-... Наша задача заключается в том, чтобы всем тем, кто пытается из Крайкома этого созыва заключают в вратях Маркса, Ленина, Сталина, кто то, кто Крайком партии, чтобы руководить делом так, чтобы это руководство было большевистским, конкретным, чтобы оно обеспечивало охват наиболее ударных участков, чтобы это руководство имело надлежащую материальность, чтобы оно, это руководство умело перебрасывать силы и напор на отстающие участки, чтобы в основном наступлении ухватываться за основные звенья этого наступления, чтобы, памятуя о главном, учитывать важнейшую роль деталей и мелочей работы, Крайком всячески стремился к тому, чтобы изучать дело и стремился к тому, чтобы специализироваться в том вопросе, который ставился на обсуждение парторганизации. Товарищи, вы знаете, что всякий этот метод, метод изучения дела, метод проверки исполнения, нам удавался и удается на участках наиболее слабых, одерживая успехи и победы — возмните участок нового строительства и целый ряд других участков. Наша задача, задача краевой парторганизации, заключается в том, чтобы стать подлинным инструментом парторганизации, на основе учета всеобщей партийной конференции, заний тов. Сталина, встать во главе тех, кто способен драться, не щадя всех хозяйственных, партийных и профсоюзных организаций в деле перестройки по-новому, в деле перестройки на большевистские темпы. Задача краевой парторганизации заключается в том, чтобы быть во всем примером руководства по-новому, примером овладения техникой, примером овладения существом дела. Задача краевой парторганизации заключается в том, чтобы по-новому мобилизовать массу на выполнение задач 4 года пятилетки и на подход к бешущим задачам завершения построения социализма в нашей стране во второй пятилетке.

Воспитание молодежи в духе марксистско-ленинской теории

Воспитание молодежи в духе марксистско-ленинской теории — это значит воспитание молодежи в духе марксистско-ленинской теории, воспитание молодежи в духе марксистско-ленинской теории, воспитание молодежи в духе марксистско-ленинской теории...

Воспитание молодежи в духе марксистско-ленинской теории — это значит воспитание молодежи в духе марксистско-ленинской теории, воспитание молодежи в духе марксистско-ленинской теории, воспитание молодежи в духе марксистско-ленинской теории...

Воспитание молодежи в духе марксистско-ленинской теории — это значит воспитание молодежи в духе марксистско-ленинской теории, воспитание молодежи в духе марксистско-ленинской теории, воспитание молодежи в духе марксистско-ленинской теории...

Воспитание молодежи в духе марксистско-ленинской теории — это значит воспитание молодежи в духе марксистско-ленинской теории, воспитание молодежи в духе марксистско-ленинской теории, воспитание молодежи в духе марксистско-ленинской теории...

Воспитание молодежи в духе марксистско-ленинской теории

Воспитание молодежи в духе марксистско-ленинской теории — это значит воспитание молодежи в духе марксистско-ленинской теории, воспитание молодежи в духе марксистско-ленинской теории, воспитание молодежи в духе марксистско-ленинской теории...

Воспитание молодежи в духе марксистско-ленинской теории — это значит воспитание молодежи в духе марксистско-ленинской теории, воспитание молодежи в духе марксистско-ленинской теории, воспитание молодежи в духе марксистско-ленинской теории...

Воспитание молодежи в духе марксистско-ленинской теории — это значит воспитание молодежи в духе марксистско-ленинской теории, воспитание молодежи в духе марксистско-ленинской теории, воспитание молодежи в духе марксистско-ленинской теории...

Воспитание молодежи в духе марксистско-ленинской теории — это значит воспитание молодежи в духе марксистско-ленинской теории, воспитание молодежи в духе марксистско-ленинской теории, воспитание молодежи в духе марксистско-ленинской теории...

Воспитание молодежи в духе марксистско-ленинской теории

Воспитание молодежи в духе марксистско-ленинской теории — это значит воспитание молодежи в духе марксистско-ленинской теории, воспитание молодежи в духе марксистско-ленинской теории, воспитание молодежи в духе марксистско-ленинской теории...

Воспитание молодежи в духе марксистско-ленинской теории

Воспитание молодежи в духе марксистско-ленинской теории — это значит воспитание молодежи в духе марксистско-ленинской теории, воспитание молодежи в духе марксистско-ленинской теории, воспитание молодежи в духе марксистско-ленинской теории...

Воспитание молодежи в духе марксистско-ленинской теории

Воспитание молодежи в духе марксистско-ленинской теории — это значит воспитание молодежи в духе марксистско-ленинской теории, воспитание молодежи в духе марксистско-ленинской теории, воспитание молодежи в духе марксистско-ленинской теории...

Воспитание молодежи в духе марксистско-ленинской теории — это значит воспитание молодежи в духе марксистско-ленинской теории, воспитание молодежи в духе марксистско-ленинской теории, воспитание молодежи в духе марксистско-ленинской теории...

Воспитание молодежи в духе марксистско-ленинской теории — это значит воспитание молодежи в духе марксистско-ленинской теории, воспитание молодежи в духе марксистско-ленинской теории, воспитание молодежи в духе марксистско-ленинской теории...

Воспитание молодежи в духе марксистско-ленинской теории — это значит воспитание молодежи в духе марксистско-ленинской теории, воспитание молодежи в духе марксистско-ленинской теории, воспитание молодежи в духе марксистско-ленинской теории...

Воспитание молодежи в духе марксистско-ленинской теории

Воспитание молодежи в духе марксистско-ленинской теории — это значит воспитание молодежи в духе марксистско-ленинской теории, воспитание молодежи в духе марксистско-ленинской теории, воспитание молодежи в духе марксистско-ленинской теории...