

Кулебакский МЕТАЛЛИСТ

Орган горкома и райкома ВКП(б), городского и районного Советов депутатов трудящихся

№ 149 (3842)

СРЕДА, 12 декабря 1945 года

Цена 20 коп.

Выходит по средам, пятницам, воскресеньям

Отлично подготовиться к севу

Подготовка к весеннему севу в колхозах района проходит неудовлетворительно. Такие сельскохозяйственные артели, как Гремячевская, Натальинская, Старо Савастлейская, до сих пор не приступили к вывозке навоза на поля. Бригады, звенья не созданы, крупный рогатый скот и лошади не выелены, план вывозки удобрений не доведен до сведения колхозников. Медлят руководители колхозов и с созданием семенных фондов. В Натальине, Родякове, Ст.-Савастлейке отсутствуют семена, но приобретать их пока не начинали. Большинство колхозов плохо перенимает опыт отдельных колхозов, начавших обмен фуражного картофеля на семенной картофель у колхозников.

Ряд сельскохозяйственных артелей района не начал и подготовку крупного рогатого скота для сельскохозяйственных работ, хотя для этого есть все возможности: имеется много бычков, которых уже сейчас необходимо закрепить за ездовыми и начать их обучение.

Медленно идет ремонт тракторов. Бригады, пока завшие в этом году хорошие образцы в работе, сейчас почему-то снизили темпы. До сих пор не начат ремонт тракторов в Натальинской тракторной бригаде (бригадир т. Жирнов), в Родяковской (бригадир т. Шокуров). Здесь не отремонтировано ни одного трактора, ни одной сельскохозяйственной машины.

В районе имеются, однако, такие колхозы, как Румасовский (пред. т. Большаков), где люди поняли всю важность своевременной подготовки к севу. Все колхозники здесь организованы в бригады, в каждой бригаде 5 звеньев, за каждым из них закреплена тягловая сила. Благодаря хорошей организации труда здесь в течение двух недель на поля вывезено 1.000 возов навоза. Заботятся румасовцы и о семенах.

Колхозам, отстающим в подготовке к весеннему севу, надо брать пример с румасовских колхозников.

Нужно помнить, что хорошая подготовка к севу решит успех урожая будущего года.

Избирательные участки по Кулебакскому району

Решение исполкома Кулебакского районного Совета депутатов трудящихся

От 8 декабря 1945 года

На основании статей 27, 28, 29, 30 Положения о выборах в Верховный Совет СССР утвердить на территории Кулебакского района 17 избирательных участков по выборам в Верховный Совет СССР в наименованных населенных пунктах:

Избирательный участок № 15
Село Савастлейка—помещение старой школы. В участок входят: улицы Революции, Школьная, Советская, Лесная, Ручей, Зеленая, Прогонная, Тополиная и кордон Бахты.

Избирательный участок № 16
Село Савастлейка—помещение средней школы. В участок входят: улица Октябрьская села Савастлейки, поселок Мыза, деревня Н.-Савастлейка, деревня Горбачиха, поселок Первомайская, кордон Первомайская, кордон Новская, станция Савастлейка, кордон Фролыски, кордон Пьяный дуб, кордон Чернореченский, кордон Б.-Крутец, кордон Глухая.

Избирательный участок № 17
Село Натальино—помещение школы. В участок входят: село Натальино, деревня Родяково, Мещерское торфоболото, Масловское торфоболото, М.-Масловское торфоболото, кордон Масловский, кордон Совершайка, 318-й километр, кордон Реунов, кордон Кура, разъезд Валтово, кордон Теша, будка 321, казарма 323.

Избирательный участок № 18
Село Валтово—помещение школы. В участок входят: село Валтово, деревня Левино, деревня Пустынь, деревня Киставово, кордон Бугер, кордон Доброе, кордон Комариха.

Избирательный участок № 19
Село Рогово—помещение школы. В участок входят:

Избирательный участок № 20
Поселок Степурино—помещение столовой завода. В участок входят: поселок Степурино, кордон Власово.

Избирательный участок № 21
Село Салавирь—помещение школы. В участок входят: село Салавирь, деревня Бобровка, деревня Румасово, поселок Теленок, кордон Котлы, кордон Волково.

Избирательный участок № 22
Поселок Теша—помещение клуба. В участок входят: поселок Теша, кордон Велейка, разъезд Вердеевка, Старая деревня, кордон Вежак, кордон Провал.

Избирательный участок № 23
Село Шилокша—помещение избы-читальни. В участок входят: село Шилокша, кордон Шилокша, кордон Бражный.

Избирательный участок № 24
Село Ломовка—помещение школы. В участок входят: село Ломовка, кордон Денисов Дуб, кордон Святое озеро.

Избирательный участок № 25
Село Теплово—помещение клуба. В участок входят: село Теплово, поселок Меляево, кордон Сухое озеро.

Избирательный участок № 26
Поселок Кутузовка—помещение школы. В участок входят: поселок Кутузовка, станция Ломовь, Спиртопорошковый завод, кордон Теленин, барак Ка-

Условлено, что в Москве 15 декабря состоится встреча министров иностранных дел Великобритании, Советского Союза и Соединенных Штатов. Эта встреча устраивается в соответствии с решением, принятым на Ялтинской Конференции, предусматривающим совещания трех министров иностранных дел через каждые три месяца. Встреча даст возможность Британскому, Американскому и Советскому Правительствам обсудить в неформальном и исследовательском порядке ряд вопросов, имеющих актуальное значение для трех стран, а также обменяться мнениями по поводу контроля над атомной энергией.



Крановщицы-комсомолки Ш. Андропова, М. Бойко и М. Бусырева—стахановки шихтового двора мартеновского цеха № 2 Магнитогорского металлургического комбината. Все они систематически перевыполняют производственные задания.

Прессклише ТАСС

5 норм в смену

Развернувшееся социалистическое соревнование в честь выборов в Верховный Совет СССР нашло горячий отклик и поддержку среди коллектива лесорубов отдела заготовки местного топлива завода имени Кирова.

Стахановец т. Лямин В., честно трудившийся в дни Отечественной войны, встав на стахановскую вахту в честь выборов, обязался ежедневно выполнять дневное задание на заготовке шпала на 350 проц. И в первый же день—7 декабря—он добился выдающихся успехов, выполнив дневное задание на 500 проц. **Ф. ЛОГВИНЕНКО.**

Лучшие грузчики

Бригады погрузочно-разгрузочного отдела транспортного цеха завода им. Кирова перевыполнили задание ноября. Смена тов. Хлопкова выполнила задание на 120 проц., смена т. Морозова—на 116 проц., т. Тереханова—на 112 проц. Грузчики т. Шеварихин выполнил норму на 148 проц., т. Катаров—на 151 проц., т. Гришков—на 156 проц.

Не отстают от них и женщины-грузчицы. Перевыполнили нормы т. т. Тимина, Лукошина, Семикова. Хорошо работают недавно пришедшие на завод рабочие т. т. Зиньев, Яковлев.

П. МАРКИН.

Избирательный участок № 27
Село Гремячево—помещение школы. В участок входят: село Гремячево, кордон Карьер.

Избирательный участок № 28
Деревня Пушлей—помещение школы. В участок входят: деревня Пушлей, деревня Петровка, деревня Ивановка, деревня Знаменка, кордон Федоровский, речка Шалокша, Амбарная, старая Красненская, Совхоз, 5-й километр железной дороги, 10-й километр, 12-й километр, 15-й километр, 17-й километр, Лесохим, Казенные дома, кордон Пушлейский.

Избирательный участок № 29
Деревня Серебрянка—помещение клуба. В участок входят: деревня Серебрянка, деревня Красный Родник, деревня Шилокшлей, деревня Благовещенка, деревня Боровики, Кирпичный завод, 22-й километр, 27-й километр, 29-й километр.

Избирательный участок № 30
Село Ст. Мамлейка—помещение избы-читальни. В участок входят: село Ст.-Мамлейка, деревня Котовка, поселок Шлага, деревня Михайловка, поселок Ломовь, поселок Соловчиха, деревня Люберцы, Комаровка, Кутузовский лесозавод, Азява, Сухов кордон.

Избирательный участок № 31
Поселок Велетьма—помещение школы. В участок входят: поселок Велетьма, Уваровский лесопункт, кордон Дектевский.

Председатель исполкома райсовета ХЛОПКОВ, Секретарь исполкома райсовета БОРИСОВА.

СОЮЗ СОВЕТСКИХ СОЦИАЛИСТИЧЕСКИХ РЕСПУБЛИК
РСФСР

Российская Федерация—первая среди равных шестнадцати союзных республик, входящих в состав СССР. По численности населения, по числу национальностей, по размерам территории — она самая крупная среди всех союзных республик. Из 22 миллионов кв. километров территории СССР 16,7 миллиона кв. километров, или 76 проц., приходится на РСФСР. Более половины населения Союза живет в пределах Российской Федерации. Территория РСФСР простирается от полярных льдов Арктики до солнечных берегов Черного моря от Балтики до Курильских островов на Тихом океане. Когда над Крайним Севером стоит еще полярная ночь, в Крыму уже расцветают сады. Когда в Москве наступает вечер, над Владивостоком уже занимается заря следующего дня. Около 11 суток нужно проехать в курьерском поезде, чтобы добраться от Ленинграда до Владивостока. На этом громадном пространстве расположились разнообразнейшие зоны русской природы. Здесь и болотисто-торфяные массивы северо-западных областей, и степные просторы Средне-Русской равнины, и лесистые горы Урала, и бесконечная сибирская тайга.

Природные богатства РСФСР разнообразны и неисчислимы. В ее недрах таятся громадные запасы каменного угля, железной руды, нефти, калийных солей, медных и свинцовых руд, редких металлов. РСФСР обладает богатейшими залежами золота и платины. В республике сосредоточено около 90 проц. всех лесных богатств страны, около 75 проц. водных энергетических ресурсов. Многочисленные озера и реки богаты рыбой. Все эти несметные богатства принадлежат народу, составляют всенародное достояние.

Пересекая территорию Российской Федерации с запада на восток или с севера на юг, можно встретиться с чрезвычайным разнообразием бытовых условий жизни различных народов. Наряду с такими центрами русской и мировой культуры, как Москва и Ленинград, на территории РСФСР расположены большие индустриальные города—Горький, Саратов, Свердловск, Магнитогорск, Новосибирск и другие. Советская власть пробудила к новой жизни и северного охотника-ненца, и джигитского горца, бурят-монгола за Байкальским озером, и якута за Полярным кругом.

Но где бы ни жили народы России, каковы бы ни были их бытовые, национальные, культурные особенности, все они объединены одной, советской

властью, пользуются благами Сталинской Конституции, имеют равные права и равные обязанности. В состав РСФСР в настоящее время входит 6 краев, 46 областей, 12 автономных республик.

По воле большевистской партии и всего советского народа неузнаваемой стала русская земля. За годы сталинских пятилеток республика стала могучей индустриальной и колхозной державой. Передовая промышленность проникает даже в самые отдаленные районы, в самые захолустные места. Неисчерпаемые природные богатства, веками лежавшие под спудом, разрабатываются и служат делу укрепления мощи нового советского социалистического общества. На колхозных и совхозных полях работают сотни тысяч тракторов, комбайнов и других машин. Все народы, населяющие РСФСР, вышли на широкую дорогу культуры и прогресса.

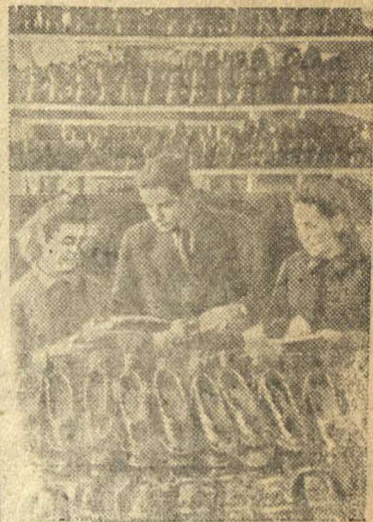
Во всех этих великих преобразованиях, в развитии культуры, науки, искусства, народного творчества исключительная роль принадлежит русскому народу. Русский народ—руководящая сила не только в Российской Федерации, но и во всем Союзе ССР. Великий русский народ был инициатором братского содружества народов, он отстоял в первые годы после Октябрьской революции независимость и свободу всех народов страны. Российская Федерация сохранила свою руководящую роль и в дни Великой Отечественной войны, когда жестокий и коварный враг вероломно напал на Советский Союз и хотел уничтожить наши завоевания.

В это грозное для Отечества время великий русский народ еще сильнее сплотился вокруг себя все народы нашей страны. Красная Армия—живое олицетворение дружбы и братства всех народов Советского Союза при поддержке тружеников тыла разгромила гитлеровских захватчиков, спасла Родину и мировую цивилизацию от угрозы фашистского порабощения. Она вынудила затем к капитуляции и японских империалистов.

Теперь, после полной и окончательной победы над своими исконными врагами, Российская Федерация всей своей производственной мощью, всеми своими средствами помогает восстановлению и возрождению областей и районов, пострадавших от немецкой оккупации.

Успешно заживляя раны, нанесенные войной, Российская Федерация во главе всех союзных республик уверенно идет вперед к новому хозяйственному и культурному расцвету.

И. РАНЕВСКИЙ.

В столице
Латвийской ССР
г. Риге

В галопном цехе восстановленного Рижского резинового завода „Красный квадрат“.

Прессфото ТАСС

СУД

За разбазаривание
зерна и потери урожая
—5 лет лишения
свободы

На днях Народный суд 2-го участка Кулебакского района, Горьковской области, рассмотрел дело по обвинению бывшего председателя Знаменского колхоза, Ново-Мамлейского сельсовета, Четовского за грубое нарушение постановления СНК СССР и ЦК ВКП(б) об уборке урожая и сдаче сельскохозяйственных продуктов—за разбазаривание зерна, намолоченного для сдачи государству, разложение трудовой дисциплины среди колхозников, затяжку уборочной кампании и сева озимых, потери урожая ржи, гороха, вики, за разбазаривание крупного рогатого скота в то время, когда колхоз не выполнил плана развития животноводства.

Четовский приговорен к 5 годам лишения свободы.

За хищение ремня со
станка—к
ответственности

Охраной завода им. Кирова в ноябре задержана с похищенным ремнем со станка работница цеха №5 Крошкина. Народный суд 1-го участка, рассмотрев это дело, приговорил Крошкину к 1 году лишения свободы.

Врид. отв. редактора
Е. М. СИДОРОВА.

Народный суд 1-го участка г. Кулебак, Горьковской области, сообщает, что 15 декабря 1945 г. им будет рассмотрено бракоразводное дело граждан Манукина Алексея Ильича и Манукиной Ефимии Михайловны.



Белград. С офицеры Народно-освободительной армии Югославии у братской могилы бойцов и офицеров Красной Армии, павших в боях за освобождение столицы Югославии.

Прессфото ТАСС

Картофель и овощи—государству

Колхозы, колхозники, рабочие и служащие нашего района из года в год перевыполняли план сдачи сельскохозяйственных и животноводческих продуктов государству. В 1945 г. план хлебопоставок выполнен досрочно, закончено выполнение плана и по животноводческим продуктам. По состоянию на 10 декабря план сдачи картофеля выполнен всего лишь на 65 проц., а овощей—на 38 проц. Серебрянский колхоз (пред. т. Храмов) не сдал картофеля 40 тонн, Шилокшлейский (пред. тов. Сизов)—2 тонны, Благовещенский (пред. т. Сизов)—8 тонн, Ст. Мамлейский (пред. тов. Кошелев)—16 тонн, Гремячевский (пред. тов. Железцов)—50 тонн, Теплоковский (пред. т. Зуев)—110 тонн, Натальинский (пред. тов. Кадулин)—130 тонн. А Ломовский, Валтовский, Родяковский, Ст. Савастлейский колхозы до сего времени не приступали к сдаче картофеля. Руководители этих колхозов забыли ответственность перед Родиной за выполнение плана сдачи картофеля и овощей.

В районе основной заготовитель картофеля и овощей—контора „Торгплодоовощь“, которая имеет аппарат в количестве 12 человек. Эти работники должны были справиться с возложенными на них задачами, но получается далеко не так. Только по вине заведующего тещинским складом т. Лапина в Салавирском сельсовете 10 дней не принимался картофель. В Пустыни и Кистанове по вине заведующего степуринским складом тов. Шашкина долгое время также не принимался картофель,

заведующий савастлейским складом т. Храменков вместо досрочного выполнения плана занялся шными делами—в выписанной квитанции сдатчикам указывал, что принято 400 кг., а в копиях, идущих в контору и райуполнаркомзаг—385 кг. При проверке агентом госпоставок т. Крыловым было обнаружено 13 таких квитанций. Заведующим степуринским складом тов. Шашкиным до сего времени не получено с колхозников, рабочих и служащих 38 тонн картофеля, в том числе с т. Дубова—7 тонн, т. Соколова—2 тонны, т. Алясьева—1 тонна, т. Ключкина—17 тонн.

Такие беспорядки в конторе „Торгплодоовощь“ наблюдаются потому, что т. Родяшов либерально подходит к разрешению таких важных вопросов, как сдача картофеля и овощей государству.

Среди аппарата конторы никакой дисциплины нет. На совещания работники не являются, обязанности не выполняют. Так, статистик конторы т. Филюшина не может составить правильно сводку. Неудовлетворительно работают и агенты госпоставок: ни одно хозяйство не привлечено к ответственности за не сдачу картофеля и овощей.

Задача каждого руководителя сельсовета, колхоза, каждого колхозника, рабочего и служащего—в ближайшие дни полностью рассчитаться с государством по картофелю и овощам. Управляющему конторой „Торгплодоовощь“ т. Родяшову нужно мобилизовать весь аппарат на выполнение этой задачи.

В. ПАХОЛКОВ.

Подготовка к новому году

Во всех детских городах проводится подготовка к встрече Нового года. Организуются музыкальные семинары с воспитательницами, где разучиваются новогодние песни, хоры, драмы, игры—инсценировки по программе, заранее составленной инспектором горно т. Громовой. Особенно активно готовятся к новогодней елке коллективы детских домов №1 (зав. т. Цыганкова), №12 (зав. т. Коршу-

нова) и детский №3 (зав. т. Воронцова).

Праздник новогодней елки, как и другие праздники в детских садах, подводит итоги повседневной педагогической работы с детьми.

После трудных лет войны новогоднюю елку в этом году надо провести так, чтобы она была особенно радостной и значимой для наших детей.

Е. БЕРНШТЕЙН.