

Четверг

30

сентября 1943 г.

№ 59 (1839)

Цена № 15 коп.

Сталинская ПОБЕДА

Орган Д. Константиновского райкома ВКП(б) и районного Совета депутатов трудящихся

Быстрее молотить и вывозить государству хлеб

Знаменательные победы героических воинов Красной Армии воодушевляют колхозное крестьянство на новые трудовые подвиги. Трудящиеся полями стремятся с честью выполнять свой долг перед родной и фронтом, успешно завершить все сельскохозяйственные работы, собрать с каждого гектара как можно больше продукции своевременно выполнить обязательства перед государством.

Передовые колхозы района дают пример того, как надо решать одну из важнейших военно-хозяйственных задач, имеющих большое государственное значение — выполнение государственного плана хлебопоставок.

Так колхозы им. Калинина «Брасное знамя» Выпозовского сельсовета, «Победа», «Селькор», «Красная искра» Дубянецкого сельсовета, «9-е Января», «Красный луч» Бужутского сельсовета, «Баракумовец» Б. Покровского сельсовета первыми выполнили план хлебопоставок.

Это было достигнуто благодаря тому, что руководители колхозов сумели правильно сочетать косовицу со скирдованием и обмолом, обеспечить бесперебойную вывозку зерна на заготовительные пункты.

Но уборка урожая и хлебопоставки не во всех колхозах проходят с одинаковым успехом. Есть и такие колхозы, которые преступно медлят с хлебозаготовками, ссылаясь на всякого рода трудности. Колхозы Б. Терюшевского, Армавирского, Муравьевского сельсоветов выполнили немного больше 70 проц. плана Мигалихинский сельсовет (пред. сельсовета Балатанин) выполнил план хлебопоставок всего на 34,6 проценты.

Колхозы «Борьба» (пред. Чернышев), «Трактор» (пред. Хохлов) Б. Терюшевского сельсовета, «Трудовик» Армавирского сельсовета из пятидневки в пятидневку не выполняют задания по вывозке хлеба государству.

Медленные темпы сдачи зерна государству в ряде случаев объясняются плохой организацией обмола.

В Б. Терюшевском сельсовете обмолочено лишь 52 проц. Суrowsкий сельсовет — 46 проц. Мигалихинский — 58 проц. Сарлейский — 50 процентов.

Совершенно недопустимо, когда молотилки простаивают, из-за чего задерживается сдача зерна государству. Где нет молотилок надо организовать обмолот вручную.

Для успеха дела в каждом колхозе и совхозе требуется выделить молотильные бригады и организовать круглосуточную работу молотилок. Важно, чтобы молотильная работа не прекращалась в дождливую погоду, для чего следует использовать крытые токи, овны и простые постройки в колхозах.

Все колхозы должны закончить обмолот не позднее 15 октября. Медлить с завершением уборки нельзя ни одного часа. Тот, кто запаздает будет расплачиваться за свою неповоротливость сотнями пудов потерянного хлеба. Допустить это — значит совершить преступление перед страной и фронтом.

В текущем году в каждом колхозе будет проведена государственная проверка уборки урожая с осмотром полей, качества уборки и обмола и проверкой хода сдачи зерна государству. Такая проверка будет проведена дважды: первый раз после окончания косовицы и скирдования, но не позднее 5 октября и второй раз не позднее 25 октября.

Почетный долг каждой сельхозартели встретить государственную проверку полным окончанием уборки урожая и выполнением плана хлебопоставок.

Досрочное и молниеносное выполнение плана хлебозаготовок — это удар по врагу, это — серьезная помощь нашей героической Красной Армии. Колхозники и колхозницы! Сделаем все для того, чтобы до 15 октября закончить обмолот урожая и вывозку хлеба государству! Обеспечим Красную Армию всем необходимым, дадим ей больше хлеба и других сельскохозяйственных продуктов!

Фронтальная декада по под'ему зяби Честно выполняют свои обязательства

Молодые колхозники колхоза «Победа» (Маликово) выступили инициаторами проведения фронтальной декады по под'ему зяби. Взятые на себя обязательства молодежь выполняет честно. На 28 сентября ими уже вспахано 135 гектаров из плана 200 га. Нахари Ковалев Алекс.

Обсудив обращение комсомольцев и молодежи колхоза «Победа», молодые колхозники сельхозартели «Трудовик» (Круша) с большим под'емом включились в фронтальную декаду по под'ему зяби. Нахари Ковалев В. Ря-

бин при норме 0,60 га вспахивает ежедневно по 0,63 гектара. Столько же выработывает Киселев Анатолий и другие. По 0,77 га вместо 0,60 га дает ежедневно Киселева Таисия.

М. СУНДРИН, председатель колхоза.

Бов А., Босарев А., Грачев А., Цегов В. и многие другие нормы выработки ежедневно выполняют на 100—105 процентов. Силами молодежи в колхозе поднято уже свыше 75 гектаров зяби.

Ноженин.

Годовой план тракторных работ будет выполнен

Коллектив рабочих и служащих Борисовской МТС, обсудив обращение работников Огбывской МТС включился в проведение фронтальной декады и принял обязательство — выполнить план тракторных работ к 20 октября 1943 года.

В качестве конкретных обязательств работниками МТС взято следующее:

Проводить двухсменную работу на всех тракторах. Добиться производительности тракторов на под'еме зяби: «У—2» — не менее 3 га НАТИ — 7,5 га и СТЗ — 4 га за смену. Использовать на под'еме зяби все газогенераторные тракторы и добиться их производительности не менее 3,5 га за смену.

Полностью загрузить все тракторные молотилки и комбайны на обмолае хлеба, клеверов. Молотилку производить круглые сучки и наколачивать молотилками «МБ—1100» не менее 24-х тонн и комбайнами — 10 тонн.

В целях усиления работы всего тракторного парка, бригады тракторных бригад и их помощники с 6 часов вечера сменить за руль тракторов и

примером своего самоотверженного труда увлекать менее опытных трактористов, оказывая им непосредственно на производстве практическую помощь. Добиться по каждой отдельной бригаде выполнения и перевыполнения годового плана тракторных работ к 20 октября 1943 года.

Бригадир 6 тракторной бригады тов. Ноженин обязался сам сесть за руль газогенераторного трактора.

Инженерно-технические работники, служащие и рабочие МТС обязались в течение фронтальной декады закрепиться за тракторными бригадами и оказывать им всевозможную помощь по обмолау хлеба, под'ему зяби и сдаче колхозами натуроплаты за работу МТС.

Учетчики тракторных бригад обязались регулярно (через каждые 5 дней) выисывать «боевые листки» с показателями работы отдельных трактористов, машинистов молотильных машин и т.д.

Работники Борисовской МТС вызвали на социальное соревнование коллектив работников Таможниковской МТС.

А. ЗАРУБИН, директор МТС.

Вредная практика

Стоит теплый, солнечный сентябрьский день. Колхозники усиленно работают на копке картофеля, но не на колхозном поле, а на своих усадьбах. На вопрос, сколько на колхозных работах занято сегодня рабочих, председатель колхоза т. Хохлов не отвечает. Он не знает сколько вообще у него в колхозе рабочих рук.

Наряды на работу даются ежедневно, но выполнение их ни кем не контролируется. Вся работа в колхозе проходит самостоятельно, колхозники на работу выходят в 8—9 часов. Все это говорит за то, что в колхозе «Трактор» Б. Терюшевского сельсовета, которым руководит т. Хохлов, отсутствует дисциплина труда и резуль-

тате чего колхоз сильно отстает с вывозкой хлеба государству, с молотильной с уборкой картофеля и, особенно, с под'емом зяби. Около 20 процентов к плану здесь еще не вывезено государству зерна, до 200 гектаров не обмолочено хлеба, более половины площади картофеля стоит не убранной а зяби поднято лишь 27 га из площади 500 гектаров.

Нужно быть посторонним лицом в колхозе, чтобы не знать сколько в артели рабочих. Руководителю же этого простить никак нельзя. Тов. Хохлову нужно серьезно взяться за руководство колхозом, оправдать доверие колхозников и в ближайшие дни вывести колхоз из прорыва.

Иван Яковлев.

Закончили уборку картофеля

Высокопроизводительный труд колхозников колхоза «Победа» (Дубянецкий сельсовет) на уборке картофеля позволил своевременно, в течение фронтальной декады, закончить копку и вывозку государству картофеля.

Закончил сдачу картофеля и колхоз «Селькор» этого же сельсовета.

А. Ж.

Мясопоставки сдают за 1944 год

Колхозники колхоза «Рассвет» Дубянецкого сельсовета, расставившись за 1943 год с государством по мясопоставкам, сдают мясо уже за 1944 год. Так, колхозница Быкова В., выполнив мясопоставку за 1943 год, сдала в счет поставок 1944 года 13 килограммов. Колхозница Шутова А., сдала в счет 1944 года 14 кг. Царева А. — 20 килограммов.

А. Анисимов.

Соревнование сельсоветов района по обмолау хлеба, под'ему зяби и уборке картофеля

(по данным райко на 27 сентября 1943 года — в процентах к плану)

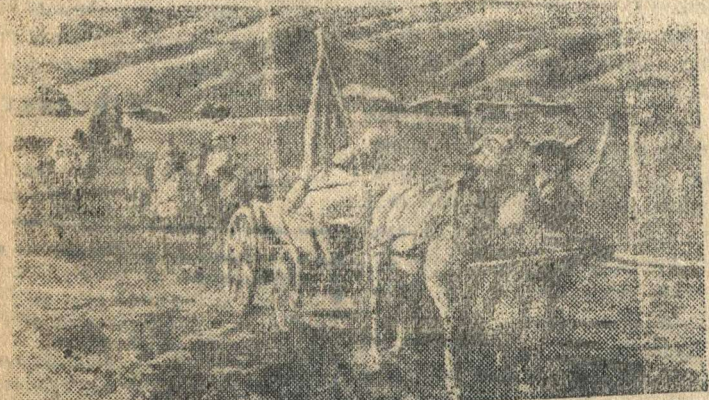
Сельсоветы	Обмолот	Подъем зяби	Выполн. картоф.
Д. Константиновский	71,7	52,1	77
Выпозовский	71,4	41,2	56
Б. Терюшевский	52,8	16,6	64
Осиновский	66,7	19,4	50
Таможниковский	78,9	14,1	33,4
Дубянецкий	93	48,3	49,5
Белозеровский	44	27,2	36
Муравьевский	63	15,8	28
Тепелевский	76,5	47,5	67,2
Смильдовский	83,6	46,6	50,1
Бужутский	97,7	19,1	74,2
Б. Покровский	84	23,3	77
Сарлейский	50,8	23,7	53,2
Боголюбский	79,1	30,2	52
Гр. Полтавский	64,8	40,3	42,2
Суворовский	46,3	17,5	42
Муравьевский	74,3	17,8	55
Мигалихинский	58	16,7	66
Армавирский	75,1	21,9	33,4
Итого	72	26,5	61

Больше ремонтируют, чем молотят

При Белозеровском сельсовете работает тракторная бригада Таможниковской МТС (бригадир т. Дезин). Работники этой бригады плохо помогают колхозам в обмолае хлеба, из-за чего затягивается вывозка зерна государству.

Молотильные машины часто простаивают. Время, отведенное для ремонта машин растрачивается не по назначению. Дирекция МТС должна принять все меры, чтобы ускорить обмолае хлеба.

И. Г.



По инициативе комсомольцев колхоза «Трудовой актив» Соли-Илецкого района, Чкаловской области, колхозники этого колхоза взяли на себя обязательство в ознаменование 25-летия комсомола закончить хлебозаготовку государству к 15 сентября. Свое обязательство они выполнили с честью.

На еимке: Комсомольский красный обоз с хлебом нового урожая направляется из колхоза им. Стаханова на элеватор. Фото В. Елагина

Фотохроника ТАСС.

Как заложить плодовый сад

Для того, чтобы успешно провести в корхозе и на усадьбе колхозника посадку плодово-ягодных садов необходимо своевременно и умело подготовить посадочный материал, подготовить почву в саду, отгородить его и правильно посадить плодовые деревья и ягодные кустарники.

Плодовый сад закладывается один раз на несколько десятков лет. Поэтому к посадке плодовых деревьев надо отнестись особенно внимательно — ошибка промах — останутся на всю жизнь сада. Особенно бережно следует отнестись к выколке деревьев из питомников, ни в коем случае не обрывая корешков. В дальнейшем от этого зависит успех приживаемости саженца.

Для сада лучше выбрать место хорошо обогреваемое, с южным, юго-западным, западным и особенно юго-восточным склоном.

Почва обрабатывается на глубину 25—40 сантиметров.

На больших площадях допустима ленточная обработка с шириной ленты вдоль ряда 1,5—2 метра.

При разбивке территории сада плодовые деревья дают расстояние 8 метров в ряду и такое же расстояние в междурядьях. На усадьбах расстояние между деревьями дается меньше — 6х6 метров.

Для посадки ямы выкапываются размером 1 метр в поперечнике и 50—60 сантиметров глубиной. При этом верхний слой почвы складывается в одну сторону, а нижний — в другую.

Перед посадкой в центр ямы забивают гладкий кол, к которому подсыплют землю с верхнего слоя почвы на $\frac{3}{4}$ ямы, а затем к колу подсыплют холмик земли.

С землей смешивают перегной или компост по 2—3 ведра на дерево. Неразбеленные и длинные (свыше 35 см) корни дерева обрезают острым ножом так, чтобы срезы были сделаны несколько наклонно и были направлены вглубь почвы.

С северо-западной стороны кола деревце устанавливается на такой высоте, чтобы корневая шейка была на 6—7 см выше уровня почвы. Корни дерева равномерно распределяются по холмику, земля, смешанная с удобрением, плотно набивается между корнями, при этом деревце встряхивается.

Вокруг корней, начиная от границ ямы и, приближаясь к центру, земля равномерно и хорошо уплотняется утаптыванием. Над корнями утаптывание производят слегка, чтобы не повредить корешков. После этого производят поливку по 1 ведру на дерево. Корни дополнительно пересыпают землей на 6—12 см, во избежание повреждений от морозов, а штамбы окутываются на 20—25 см. Деревца привязываются к колу мочалом или прутьями и на этом заканчивается посадка деревьев. Обрезку веток лучше отвести до весны. На зиму плодовые деревья обвязывают хвойными ветками — хвоей вниз, а при выпадении снега — последний утаптывается возле деревьев в предохранение от мышей.

От слаженности работы садовой бригады и ее бригадира, от той помощи, которую должен оказывать председатель колхоза садовой бригаде, в значительной степени зависит успех во закладке плодового сада.

Нач. Отдела Садоводства Облзе Куприянов.

Забота о школе

В результате нескольких обследований Малковской начальной школы (зав. школой Кокарева Римма Васильевна) выяснилось, что в отношении благоустроенности, материального обеспечения учителей, организации занятий и внешкольной работы с детьми, школа принадлежит к лучшим в районе.

В течение короткого времени (в августе с г.) вырос хороший детский городок перед зданием школы. Здание школы хорошо отремонтировано. Полы в классах выкрашены, мебель тоже самое отремонтирована и покрашена.

В школе имеется большое количество наглядных пособий. Занятия начались 1 сентября организованно. Всеобучем охвачены все дети.

Тов. Кокарева сообщила, что очень большую помощь школе и учителям оказывает колхоз в лице председателя правления т. Сундрига И. Г.

С какой бы просьбой не обращались учителя от лица школы в колхоз, т. Сундрига безоговорочно идет навстречу. Никола от колхоза обеспечена всем необходимым для нормальной работы, для успешного выполнения возложенных на нее задач в деле воспитания учащихся и выносит большую благодарность колхозникам и председателю колхоза т. Сундригу.

Ровно считает нужным отметить правильное отношение со стороны т. Сундрига к работе учителя.

Председатели колхозов района должны взять пример с т. Сундрига и также помогать своим школам в их работе.

ЖУКОВА,
зав. Рово.

За границей

Военные действия в Италии

ЛОНДОН 27 сентября (ТАСС). Как официально сообщается, на побережье Адриатического моря войска союзников форсировали реку Офанто и заняли пункт Червиццола.

На центральном участке английские войска захватили Спинаццола, Ателлу и Муро. Части американской 5-й армии заняли Калабриато и Кассано. Авиация союзников продолжала налеты на транспортные объекты и войска противника.

Как сейчас выяснилось, во времени высадки в Салерно войска союзников захватили 2 тысячи пленных.

Итальянский король Виктор Эммануил и маршал Бадольо обосновались, вместе с членами итальянского правительства, в новой временной столице — одном из южных городов Италии.

Бои на Корсике

ЛОНДОН, 27 сентября (ТАСС). Как сообщает агентство АФИ, за последние два дня немцы потеряли на острове более 1000 солдат убитыми и несколько сот пленными.

Союзники овладели городом. Заняты также пункты Олетта и Ольметто. Немцы отступают по всему фронту и находятся сейчас в северо-восточном углу Корсики. Французские войска продолжают вместе с партизанами теснить немцев к побережью.

В воспрещенных колхозам, колхозникам и единоличным крестьянским хозяйствам продажа и обмена зерна, муки и печеного хлеба впредь до выполнения ими плана сдачи хлеба государству

Решение исполнительного комитета Горьковского областного Совета депутатов трудящихся от 25 сентября 1943 года

В целях пресечения и предупреждения фактов преступного разбазаривания хлеба, предвзвешенного для сдачи государству, исполком облсовета РЕШИЛ:

1. Воспретить колхозам, колхозникам и единоличным крестьянским хозяйствам продажу и обмен зерна, муки и печеного хлеба впредь до выполнения областного плана сдачи государству зерна, но возврату ссуд, обязательным поставкам, сдаче в хлебный фонд Красной Армии, натуроплаты за работы ИТС а также засынке

колхозами семенных и минимальных фуражных фондов.

2. Председателей колхозов и других должностных лиц за нарушение настоящего решения привлекать к судебной ответственности.

Колхозников и единоличников, виновных в незаконной торговле хлебом, в первый раз подвергать штрафу до 300 рублей, а при повторном нарушении привлекать к судебной ответственности.

Незаконно продаваемые продукты отбирать и передавать органам Наркомзота.

3. Наблюдение за выполнением настоящего решения возложить на райисполкомы, уполномоченных Наркомзота и органы милиции.

Председатель исполкома облсовета К. ЕФИМОВ.
За секретаря исполкома облсовета ОХУТНИКОВ.

К сведению депутатов райсовета

20-го октября 1943 года в 12 часов дня в с. Д. Константинове в райклубе созывается 16-я сессия райсовета с повесткой дня:

1. О ходе выполнения заготовок сельхозпродуктов.

2. О выполнении финансового плана за 9 месяцев и исполнении доходной и расходной части бюджета.

На сессию вызываются председатели сельсоветов, зав. отделами и руководители районных учреждений и организаций, агенты райуполнаркомзота и райфо.

РАЙСОВЕТ.

Врид. отв. редактора В. СЕРОВА.

Пропали две лошади — матери рождения 1938 года пегой масти и мерин — рождения 1940 года вороной масти. Знающих место пребывания лошадей, просим сообщить колхозу им. Калинина Работкинского района.

ПРАВЛЕНИЕ

МЦ-02474. Тип. райгазеты «Сталинская победа».

Сахаристые продукты из картофеля

В сухом веществе картофеля содержится около 80 процентов крахмала, из которого при соответствующей обработке можно получить сахаристые вещества. Над этой проблемой в последнее время работали профессор Московской с.-х. академии имени Ленинского сельхозинститута имени Тимирязева — Давидов, Войткевич и Майсуньян. Их работа дала благоприятные результаты. Они разработали новый простой способ получения сахаристых продуктов из картофеля.

Техника этого дела проста и доступна. Берутся как свежие, так и замороженные клубни. Их сначала сортируют (удаляют порченные), промывают и варят до полной готовности. Затем картофель очищают от кожуры и пропускают через мялку, терку или мясорубку, чтобы получить пюре.

В пюре вносится 5 процентов (к общей массе пюре) мелкого золотого и просеянного через сито сухого или 8 процентов растертого зеленого солода. Все это тщательно перемешивается и ставится в водяную баню и нагревается до 63—65 градусов по Цельсию. В таких условиях смесь выдерживается 30—40 минут, в продолжение которых нужно ее систематически размешивать. При соблюдении температурного режима и достаточной активности солода за 30—40 минут крахмал картофеля в основном переходит в сахаристые вещества. Чтобы убедиться в том, закончился ли этот процесс — надо взять одну каплю

картофельной массы и тщательно смешать ее с одной каплей раствора йода с водистым калием. Если осахаривание закончилось, то цвет массы будет коричневым. Сама масса будет жидкой в виде сливок и по вкусу сладковатой. Если же в смеси остался несооженный крахмал, то проба будет иметь темноватый цвет. Тогда надо удлинить срок осахаривания или увеличить количество сухого солода до 10, а зеленого — до 15 процентов.

Далее осоложенную массу уваривают на конфорках газовых плит или в паровых котлах до состояния пасты. Густая, как по виду, готовая паста имеет темнокрасноватый цвет и сладковатый вкус. В сухом веществе ее содержится 50—55 процентов мальтозы и глюкозы. Килограмм пасты получается из двух с половиной килограмм картофеля.

Центральный институт питания Наркомздрава Союза ССР испытывавший пасту, признал, что она является ценным продуктом, пригодным даже в лечебных учреждениях. Ее можно есть намазанной на хлеб, с успехом использовать для изготовления различных кондитерских изделий: конфет, печеня, сухарей, сладкой творожно-сырковой массы.

В тех случаях, когда паста идет для непосредственного потребления, следует добавить в нее незначительное количество фруктовой эссенции, соков различных дикорастущих или культурных ягод. Хорошо добавлять также в

пюре 0,03—0,04 процента сахара или свекольного сиропа по вкусу. Готовая паста может храниться на морозе 2—3 месяца и в комнатных условиях — несколько дней.

Для того, чтобы приготовить солод, берут зерна ячменя, ржи или пшеницы со влажностью не выше 75 процентов. Их тщательно очищают от пыли различных посторонних примесей, семян сорных растений и битых зерен. Очищенный материал 2—3 раза промывают в воде комнатной температуры. При этом необходимо удалить все легковесные зерна, всплывающие на поверхность воды. После этого зерно надо замочить лучше всего воздушно-водяным способом: 6—8 часов держать его в воде и столько же времени без воды. Такую операцию нужно повторить 3—4 раза. В общей сложности зерна ячменя должны находиться в воде около 25 часов, а ржи и пшеницы — около 20 часов и столько же без воды. По окончании замочки влажность ячменного, пшеничного зерна должна быть 42—45, а ржаного — 47—60 процентов. Чтобы не появилась плесень, первую за ночь рекомендуется провести в растворе хлорной извести (200 граммов извести на 100 литров воды) в течение не более 2—3 часов.

Влажное зерно выращивают на чистом цементном полу в ящиках или на плотно подогнанных стеллажах с бортами. На одном квадратном метре раскладывается 5 килограммов зерна грядкой высотой 30 сантиметров. Высота грядки ежедневно уменьшается на 2—3

сантиметра. К концу выращивания она доводится до 5—6 сантиметров. Не менее двух раз в день зерно осторожно, чтобы не повредить ростки перелопачивается. При выращивании солода следует поддерживать температуру 12—18 градусов по Цельсию.

Установлены следующие примерные сроки выращивания солода в зависимости от температуры: при 10—13 градусах — 9—16 дней, 13—17 — 7—8, 17—20 — 5—6 дней. Когда длина ростков достигнет трех четвертей длины зерна — этот процесс заканчивается. В течение всего периода выращивания зерно должно быть умеренно влажным.

Готовый солод можно пустить в производство в зеленом виде, но зерно надо предварительно потереть. В целях сохранения его сушат при температуре не выше 55 градусов по Цельсию до воздушно-сухого состояния, а затем ростки отбиваются. После этого солод размешивается и просеивается через сито.

Приготовление сахаристых продуктов из картофеля дело новое. При освоении его могут возникнуть трудности. Московская сельскохозяйственная академия имени Тимирязева готова оказать помощь всем, кто желает заниматься этим делом.

Надеемся, что рекомендуемый нами продукт найдет широкое применение в промышленности, подсобных хозяйствах и в быту и явится серьезным дополнительным источником сахарных продуктов для питания населения.

Проф. Р. ДАВИДОВ
Лауреат Сталинской премии