

# Социалистическая СТРОЙКА

Орган Красно-Баковского Райкома ВКП(б) и Районного Совета депутатов трудящихся

XI ГОД  
ИЗДАНИЯ  
АДРЕС РЕДАКЦИИ:  
Красные-Баки,  
Горьковской области,  
Пятёрнациональная, 1  
Телефоны:  
отв. ред. № 74.  
общий № 94.

## Полностью сохранить молодняк на фермах

Истекший год характерен значительными успехами в области развития общественного животноводства. В колхозах нашего района насчитывается 121 МТФ, 81 СТФ, 119 ОТФ. При этом значительная часть их организована вновь и доукомплектована в прошлом году. Поднялась и продуктивность скота. Так, от каждой фуражной коровы на ферме колхоза «Трудовик», Чемашихинского сельсовета, получено в 1940 году по 1600 литров молока. Неплохие удои на фермах в Березовецком, Сквозниковском и других колхозах.

Растут ряды стахановцев животноводства, любовно и кропотливо выращивающих молодняк, по-деловому борющихся за увеличение поголовья скота, за повышение его продуктивности. Пять лет ухаживает за телятами М. Карболина из Зашильского колхоза «Новый путь». За это время она вырастила более 70 телят. За образцовую работу, за большой приплод поросят и полное их сохранение выдвинуты кандидатами в участницы ВСХВ 1941 года свиноводки А. М. Белова (Сквозниковский колхоз), Е. А. Половинкина (Сомихинский колхоз), Н. П. Маралова (Зубилихинский колхоз), А. А. Шарова (Медведихинский колхоз).

В Патракевском колхозе имени Третьего краевого съезда Советов, Чемашихинского сельсовета, и ряде других выращивают здоровый молодняк, нет случаев падежа. Да мало ли таких примеров честной работы животноводов по выращиванию молодняка. Это говорит за то, что большинство работников животноводства успешно решает задачи, поставленные XVIII съездом ВКП(б).

Но на достигнутых успехах успокаиваться нельзя. Недостатков еще много. Государственный план развития общественного животноводства в районе по коню, крупному рогатому скоту не выполнен. Вновь организованные фермы малопродуктивны, маточным поголовьем полностью не укомплектованы. В ряде колхозов уход и со-

держание скота организованы плохо. В прошлом году во многих колхозах имелся порядочный процент падежа молодняка. На ферме Заполицкого колхоза «Доброволец» пало шесть телят, девять поросят, в Зубилихинском колхозе шесть телят. Случаи падежа приплода 1941 года имеются и сейчас. В Красногорском колхозе пал теленок. Здесь к приему молодняка ничего не подготовлено, за 50 головами скота ухаживает одна скотница. Однако председателя колхоза тов. Вилкова такое положение отнюдь не беспокоит. Аналогичное положение на ферме Лядовского колхоза «Факел».

Наступил самый ответственный период—период отелов коров, опоросов свиней, окотов овец. Перед руководителями колхозов, работниками животноводства стоит ответственная задача—полностью сохранить и воспитать молодняк, создать ему благоприятные условия. Для этого необходимо установить контроль за выполнением зоотехнических правил по уходу за молодняком, наладить правильное кормление скота, приготовить для молодняка чистые, светлые помещения и привести в порядок родильные помещения при каждой ферме. Нужно повысить ответственность животноводства, и успех будет обеспечен.

Особенно велика роль зоотехнического и ветеринарного персонала. Он должен научить животноводов правильному приему и выращиванию молодняка, особенно в первые месяцы после рождения; передать опыт передовиков, сделать его достоянием широких масс; организовать регулярную работу зооветкружков.

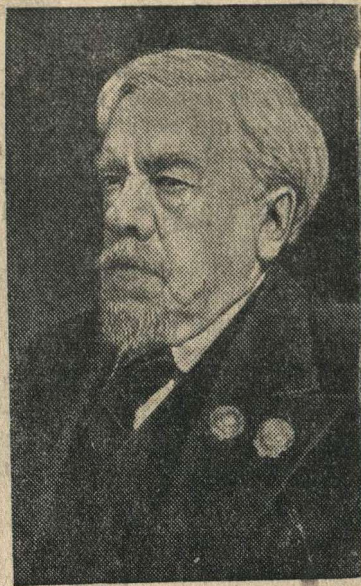
Областное совещание по сельскому хозяйству поставило задачу—добиться полного сохранения телят и обеспечить в 1941 году суточный привес их не менее 500 граммов в среднем на голову. За разрешение ее должны по боевому взяться все животноводы. Сохраним и полностью воспитаем весь молодняк!

## ПЕРЕДОВИКИ УЧЕБЫ

Курсанты районной колхозной школы включились в соревнование в честь XVIII Всесоюзной конференции ВКП(б). Их обязательство—отлично учиться. При подведении итогов учебы за январь выяснилось, что большинство курсантов выполнило обязательство. В отделении животноводов отличной и хорошей успеваемости достигли И. Волков, имею-

щий по всем дисциплинам только отличные оценки, З. Королева—пять «отлично» и одну «хорошо». В отделении полевых работ первенство в учебе занимают: С. Рябинин (Михайловский колхоз) и В. Немцев (Антропихинский колхоз), имеющие по 86 процентов отличных оценок и по 14 процентов—хороших.

А. Евграфов.



Герой Социалистического Труда академик Сергей Алексеевич Чаплыгин.

Фото Г. Широкова

Фото ТАСС

## Пленум ЦК КП(б) Литвы

Состоялся первый пленум нового состава Центрального Комитета Коммунистической Партии (большевиков) Литвы. Первым секретарем ЦК избран тов. Снежкус.

Пленум избрал делегатов на XVIII Всесоюзную партийную конференцию. (ТАСС).

## Запрещение продажи, обмена и отпуска на сторону оборудования и материалов и об ответственности по суду за эти незаконные действия

Президиум Верховного Совета СССР издал Указ о запрещении продажи, обмена и отпуска на сторону оборудования и материалов и об ответственности по суду за эти незаконные действия.

Интересы социалистического хозяйства, говорится в Указе, требуют точного учета и планового перераспределения всего имеющегося на предприятиях «излишнего», не используемого оборудования и материалов.

Между тем, на ряде предприятий промышленности и транспорта имеет место разбазаривание оборудования и материалов, путем их продажи и обмена с другими предприятиями. В то время, как государство отпускает предприятиям для определенных целей оборудование и материалы, руководители предприятий самовольно и незаконно распоряжаются ими, продают, обменивают и отпускают на сторону.

Учитывая, что продажа так называемого демонтируемого и излишнего оборудования, как показал опыт, является на де-

ле не чем иным, как замаскированным расхищением социалистической собственности, Президиум Верховного Совета СССР запретил предприятиям продажу, обмен и отпуск на сторону оборудования, а также материалов, оказавшихся излишними и неиспользуемыми.

Продажа, обмен, отпуск на сторону оборудования и материалов, оказавшихся излишними и неиспользуемыми, а также незаконное приобретение их,—является преступлением, равносильным расхищению социалистической собственности, ввиду чего лица, виновные в этих преступлениях, будут предаваться суду и по приговору суда—подвергаться тюремному заключению сроком от двух до пяти лет.

Все имеющиеся на предприятиях излишки оборудования, а также материалы, оказавшиеся излишними и неиспользуемыми, подлежат специальному учету и перераспределению в порядке, определяемом Советом Народных Комиссаров СССР. (ТАСС).

## Навстречу XVIII Всесоюзной конференции ВКП(б)

### Впереди аппаратчица Кузюкова

Аппаратчицы формалинового цеха Кр-Баковского формалинового завода с первого по 5 февраля добились хороших показателей в социалистическом соревновании. Старшая аппаратчица М. Демина пятидневное задание выполнила на 101,2 процента, А. А. Лебедева—на 104,7 процента, А. И. Лебедева—109 процентов.

Позрежнему впереди идет аппаратчица Н. Кузюкова. За пять дней свое задание она выполнила на 114,5 процента.

Н. Драгунов

### Подготовка к севу

Значительно подтянулись за последнее время по подготовке к весенней посевной кампании Трухинский колхоз «Первое мая» и Заполицкий «Доброволец». Трухинский колхоз завез пять тонн минеральных удобрений, отремонтировал весь сельскохозяйственный инвентарь и машины, семена отсортированы, а льносемя пропущено через холсты. Сейчас звеньевые производят сбор местных удобрений.

В Заполицком колхозе звенья собрали шесть центнеров куриного помета, собирают золу.

Н. Смирнов.

### Обязательство выполняют

Взятое обязательство—дать к 15 февраля 70 процентов двухмесячной программы—коллектив швейной артели выполняет. Развернувшееся социалистическое соревнование среди рабочих дает хорошие результаты.

Январский план выполнен на 102 процента. Отдельные цехи добились еще большего выполнения. Белощвейный цех январскую программу выполнил на 115 процентов. Мастера этого цеха т. т. Малышева, Арапова, Виноградова ежеднев-

но свои задания выполняют на 150 процентов.

Еще лучше работает цех по пошивке верхнего платья. За январь месяц этим цехом план выполнен на 125 процентов. Среди мастеров заключены индивидуальные договоры соревнования. Впереди идут Василий и Дмитрий Груздевы, выполняющие ежедневные задания до 170 процентов. Из месяца в месяц выполняет свое задание мастер красильного цеха тов. Сахаров.

Г. Ковшарев.

### В соревновании со швейной артелью победить

На лучшие производственные показатели Красно-Баковская артель «Труженик» соревнуется со швейной артелью «Производитель».

Победить в этом соревновании—вот за что борются сапожники. Свои обязательства они подкрепляют практически делами.

Январское задание артелью выполнено по ремонту обуви в парах на 131 процент, а по ремонту кожаной обуви на 114 процентов.

Хорошо работает Кирилловское отделение. Январское за-

дание здесь выполнено на 121 процент. Мастер И. Худин ежедневно перевыполняет установленный план ремонта обуви. Также хорошо работают мастер Ветлужского отделения тов. Комаров, мастера А. Купоросов, В. Смирнов, А. Панфилов, П. Скворцов из Красно-Баковской мастерской.

Однако еще есть мастера, которые халатно относятся к своему делу. Н. Щепочкин (Ветлужское отделение) задание не выполняет. Плохо работает Абрикосов из Разгуляинского отделения. А. Чудновасов,

## ПАРТИЙНАЯ ЖИЗНЬ

## Беседы с кандидатами ВКП(б)

## Организация удесятеряет силы

(Беседа третья)

Принимая в свои ряды только преданных коммунизму, проверенных людей, воспитывая их в духе ленинизма, партия укрепляет себя как передовой, сознательный отряд рабочего класса. Но партия не только сознательный, передовой отряд рабочего класса: она вместе с тем и организованный отряд рабочего класса.

Значение организации огромно. Ленин писал: «Сила рабочего класса — организация. Без организации масс пролетариат — ничто. Организованный, он — все. Организованность есть единство действий, единство практического выступления» (Соч., том X, стр. 166).

Ленин указывал, что организованность удесятеряет силы партии. Поэтому действительная мощь партии во много раз превышает ее численность. «Партия, — писал Ленин, — сознательный, передовой слой класса, его авангард. Сила этого авангарда раз в 10, в 100 раз и более велика, чем его численность.

Возможно ли это? Может ли сила сотни превышать силу тысячи?

Может и превышает, когда сотни организована» (Соч., том XVI, стр. 633).

Единство воли организованного авангарда, если он правильно осуществляет свое политическое руководство, передается всему рабочему классу; оно превращается в могучую движущую силу миллионов масс трудящихся.

Организация удесятеряет силы. В 1917 году, например, большевистская партия насчитывала всего около 240 тысяч членов. Руководимая Лениным и Сталиным, крепко сплоченная и организованная, партия подняла тогда на борьбу против помещиков и капиталистов десятки миллионов рабочих, солдат, крестьян и привела их к победе Великой Октябрьской социалистической революции.

Организованность, сплоченность, единство воли и действий партии обеспечили разгром белогвардейщины и интервентов в период гражданской войны.

Победа никогда не приходит сама, ее надо организовать. Товарищ Сталин учит, что партия должна воспитывать беспартийные массы в духе дисциплины и организованности. Но партия может выполнить эти задачи, если она сама вполноте организована и дисциплинирована, то есть если она сама является организованным отрядом рабочего класса.

Каковы же особенности партии как организованного отряда рабочего класса? Как обес-

печивается единство воли и единство действий всех членов ВКП(б)?

Прежде всего организованность партии подкрепляется ленинским определением членства в партии, выраженным в первом параграфе Устава. Устав требует, чтобы член партии работал в одной из партийных организаций. Членом партии считается тот, кто работает в одной из партийных организаций, кто способен подчинять свои личные интересы интересам партии и отдавать все свои силы великому делу рабочего класса.

Меньшевики еще на II съезде РСДРП отвергали ленинскую формулировку параграфа первого Устава партии. Они считали необязательным для члена партии работать под контролем ее организаций. Меньшевики хотели создать неорганизованную, расплывчатую партию, легко доступную для элементов распада, шатаний и оппортунизма. Оппортунизм меньшевиков в организационном вопросе развивался в полном соответствии с их предательским отступлением от теории, программы и тактики марксизма.

Ленинское определение членства в партии, пройдя великую историческую проверку, выдержало все испытания и способствовало созданию крепко сплоченной, дисциплинированной партии.

Товарищ Сталин в своей исторической работе «Класс пролетариев и партия пролетариев» подверг уничтожающей критике меньшевистское понимание членства в партии и дал глубокую принципиальную разработку основных большевистских принципов построения партии революционного пролетариата. Товарищ Сталин указывает, что недостаточно для члена партии принять программу, тактику и организационные взгляды партии. Ведь есть на свете немало болтунов, которые на словах примут все это, а на деле неспособны и не желают проводить в жизнь партийные взгляды. Партия требует от своих членов осуществления принятых взглядов. Но в одиночку нельзя бороться и осуществлять линию партии.

«...Люди, — указывает товарищ Сталин, — сначала объединяются, сначала организуются и потом уже идут в бой. Без этого бесплодна всякая борьба. Ясно, что и члены партии только тогда смогут бороться и, стало быть, осуществлять партийные взгляды, когда они объединятся в сплоченную организацию. Ясно также, что чем в более сплоченную организацию об'еди-

нятся члены партии, тем лучше они будут бороться, стало быть, тем полнее осуществят программу, тактику и организационные взгляды партии».

Вот почему партия постоянно уделяет особое внимание боеготовности первичной партийной организации и активному участию каждого члена и кандидата партии в партийной жизни.

Работа члена партии в одной из партийных организаций — это лишь одно из условий, обеспечивающих организованность партии. Этого условия еще недостаточно для того, чтобы добиться единства воли и единства действий всей партии в целом.

Планомерная работа многочисленных партийных организаций обеспечивается тем, что наша партия представляет собой не только сумму партийных организаций, но и единую их систему, в которой имеются высшие и низшие органы руководства. Единство действий всех членов партии обеспечивается тем, что работа всех без исключения партийных организаций направляется из одного центра, одного штаба — ленинско-сталинского Центрального Комитета партии. Решения высших партийных органов обязательны для низших, меньшинство подчиняется большинству.

Организация удесятеряет силы. Этот неизбежный закон нашей партии должен знать каждый коммунист, каждый кандидат в члены ВКП(б). Но организация не есть какое-то застывшее понятие. Формы и методы своей организационной работы партия видоизменяет согласно новым задачам классовой борьбы и новой обстановке. Именно поэтому партия большевиков на всех этапах своего развития победоносно осуществляла свои великие исторические цели.

Новый этап нашего развития выдвинул перед партией задачу дальнейшей организационной перестройки. Вот почему XVIII съезд партии, намечая программу третьей пятилетки, программу великих работ по построению коммунистического общества, внес ряд существенных изменений в Устав партии. Последовательное проведение Устава ВКП(б), принятого XVIII съездом, обеспечивает высокую организованность партийного коллектива в осуществлении линии партии. Каждый член и кандидат в члены ВКП(б) обязан знать Устав партии и в повседневной жизни последовательно руководствоваться этим неизменным партийным законом.

Г. Борисов.

## О массовой работе на мехлесопункте

В экономике нашего района лесная промышленность занимает большое место. Но, к сожалению, она до сих пор остается одним из самых отсталых участков. Шаманихинский мехлесопункт, занимающий большую удельную вес, с производственным заданием в истекшем году не справился. Годовой план по заготовке деловой древесины, дров и других лесоматериалов выполнен на 38 процентов, а по вывозке — на 49,5 процента.

Под угрозой срыва выполнения производственной программы первого квартала 1941 года. План по заготовке на первое февраля выполнен на 20 процентов и по вывозке — на 20,3 процента. Исключительно слабо используются тракторы. Тракторный парк по вывозке лесоматериала должен был дать в январе месяце 260 машино-смен, фактически же дал 100 машино-смен, или 30,8 процента.

Производственные показатели мехлесопункта позорны, однако партийная организация сохраняет полное спокойствие и не принимает энергичных мер к исправлению создавшегося положения. Партийно-массовая работа в мехлесопункте по существу не развернута. Партийная организация слабо осуществляет контроль за проведением в жизнь Указа Президиума Верховного Совета СССР от 26 июня 1940 года, не организовав действительно контроля над деятельностью администрации, не развернула по-настоящему социалистическое соревнование и стахановское движение. Политическая агитация не стала еще подлинно большевистской, наступательной, а в большинстве случаев она носит отвлеченный характер.

Парторг обкома ВКП(б) тов. Волков не имеет никакой связи с партийными и комсомольскими организациями Кирилловской, Деринской, Ветлужской и Быструхинской, которые находятся на территории производственных участков мехлесопункта, а ведь эти партийные и комсомольские организации могли бы оказать большую помощь в развертывании массово-политической работы среди рабочих лесорубов, особенно сезонников. Рабочие в некоторых бараках неделями не видят газет, журналов. Стенные газеты ни на одном производственном участке не выпускаются.

Социалистическим соревнованием из 712 человек, работающих в лесу, охвачено 354. Договора по соревнованию проверяются не регулярно. На мехлесопункте имеются прекрасные стахановцы — лесорубы и возчики. Бригада заготовщиков из Софоновского колхоза производительность труда довела до 250 процентов, из Желтовского колхоза — до 312 процентов, из Слонихинского — до 178 проц.; на трелевке: бригада Кирилловского колхоза — до 170 проц., Вязовского — до 180, Кологривского — до 134, Патраковского — до 135 проц. На вывозке бригада Разгуляинского кол-

хоза — до 160 проц., Носовского — до 300 процентов и т. д. Между тем есть бригады, которые далеко не справляются с производственным заданием. Например, заготовщики Зашильского колхоза нормы выработки выполняют всего на 45 проц., Носовского — на 38, Буянихинского — на 27 и Чемашихинского — на 22 процента. Опыт передовых бригад остальным рабочим не передается.

Итоги работы за день, за пятидневку и декаду среди рабочих не обсуждаются. Показатели работы лесорубов и возчиков за день вывешиваются только на участках Марово, Кириллово и Дерино, на остальных участках их нет. Это объясняется тем, что не организован ежедневный прием выработанной продукции. Прием древесины десятниками производится сразу за пятидневку, а иногда и больше, в результате бывают случаи, когда древесину отправляют на нижний склад, не приняв от заготовщиков. Учет труда на всех участках запущен. Результат работы и заработка рабочих узнать очень трудно. Например, Разгуляинский колхоз работает на вывозке древесины четвертую декаду, и до сего времени не известно, сколько они выработали сезонных норм и каков их заработок. Такое же положение с Уткинским, Андреевским, Арефинским, Дуплихинским и Текунским колхозами, работающими в лесу.

Тов. Волков живое, оперативное руководство массовой работой подменяет кабинетным, бюрократическим методом. Агитаторами руководит путем вызова в кабинет, проведение бесед и семинаров передоверяет «старшим агитаторам», а сам не проверяет, как выполняются его поручения. В результате, семинары часто срываются. План массовой работы парторганизации составляется только по самой Шаманихинской, остальные участки тов. Волков в свой план не включает. За время своей работы парторг не бывал на Деринском участке и в 72 и 56 кварталах. Эти ответственные участки, где работают до 30—40 человек, отданы на откуп специалисту по спецсортирентам Красильникову. Ни книг, ни газет здесь нет, лесорубы совершенно оторваны от общественной жизни. В бараках грязь, освещаются они... лучиной. О соревновании здесь нет и речи, трудовая дисциплина распатана, 23 января прогуляли пять кадровых рабочих. Редкий гость тов. Волков ч на других участках — в Носовой, на 118 километре, в Кириллово.

Плохо налаженная массовая работа на мехлесопункте — одна из основных причин невыполнения плана лесозаготовок. В текущем году партия и правительство создали все необходимые условия для лесозаготовительных организаций Наркомлеса. Руководителям мехлесопункта нечем оправдать плохую работу, надо использовать все условия и возможности и выполнить план.

П. Иванов.

## IV съезд КП(б) Эстонии

8 февраля в Таллине закрылся IV съезд КП(б) Эстонии. В прениях по отчету ЦК компартии участвовало 43 делегата. Единогласно принято решение признать политическую линию ЦК ВКП(б) Эстонии правильной;

а практическую работу удовлетворительной.

Избраны ЦК КП(б) Эстонии в составе 33 членов и 7 кандидатов и ревизионная комиссия.

После съезда состоялся плен-

ум, на котором избраны были бюро ЦК и делегаты на XVIII Всесоюзную конференцию ВКП(б).

Первым секретарем ЦК КП(б) Эстонии избран тов. Б. Сярэ (ТАСС).

## Агротехническая страничка

## Применение минеральных удобрений

В зависимости от состава питательных веществ, минеральные удобрения подразделяются следующим образом. 1. Азотистые. Сюда входят: аммиачная селитра, сульфат-аммоний, цианамид кальция. 2. Фосфорно-кислые. Фосфоритная мука, суперфосфат, белая костяная мука и черная костяная мука. Так как фосфоритная мука трудно растворима, ее вносят осенью или весной под пласт в сборном поле и под овес с подсевом клевера. 3. Калийные. Калийная соль, зола хвои и силвинит. В состав последнего входит больше всего солей, содержащих хлор, действующих угнетающе для самих растений (хлористый калий). Поэтому силвинит и хлористый калий надо вносить под яровые с осени под зябь и как крайность — рано весной с последующей запашкой его. Односторонним калийным удобрением увлекаться не следует. Удобрять калием, на участок надо вносить и другие, азотистые и фосфорные удобрения.

Из яровых культур более требовательными к удобрениям являются пшеница и лен, корневая система которых развита слабо. Если яровая пшеница сеется на почвах после клеверных, удобренных ранее плохо, нужно вносить 1—1,5 центнера сульфатаммония, 2,5—3 центнера суперфосфата, 1,5—2 центнера калийной соли. Если травы развивались хорошо, азотистые можно не вносить. После ржица или картофелица надо внести 2—2,5 центнера сернокислого аммония, 3 центнера суперфосфата и 1,5—2 центнера калийной соли. Калийные удобрения можно заменить золой, 8—10 центнеров на гектар. Под лен из азотистых вносится аммиачной селитры 1,5—2 центнера, суперфосфата 3—4 центнера и ка-

лийной соли 1,5—2,5 центнера на гектар под пахоту или под первую культивацию. Под бобовые вносятся из фосфорных удобрений суперфосфата 2—3 центнера на га или фосфорной муки 6—7 центнеров и калийной соли 1—1,5 центнера. Овесу и ячменю, как менее требовательным к питательным веществам, достаточно удобрений, внесенных под предшественники (под озимые). На более же бедных почвах вносятся удобрения, что и под яровую пшеницу. Подкормку надо производить в первую очередь на семенных участках озимых и на всей площади льна и яровой пшеницы. Под озимые из минеральных удобрений вкладывается суперфосфата 1,5—2 центнера, калийной соли 60—80 килограммов и аммиачной селитры 50—80 килограммов на гектар. Лучше всего подкормку озимых производить после таяния снега по утренним заморозкам. Бояться того, что удобрение унесет водой, не следует, так как почва обладает способностью поглощать элементы удобрений и они лучше растворяются к моменту всхода. Подкормку можно производить перед боронованием озимых.

В целях экономии рабочей и тягловой силы допускается некоторое смешивание удобрений перед их внесением в почву. Его производят не в поле, а в помещении. Например, суперфосфат можно смешивать с калийной солью и аммиачной селитрой или с сульфатаммонием перед самым внесением. Фосфорную муку нельзя смешивать с суперфосфатом, сульфатаммонием и аммиачной селитрой. Незадолго до внесения к фосфорной муке можно прибавить калийной соли.

**А. Дмитриева,**  
агроном райсемхоза.

## Лыжные соревнования осовавихимовцев

Решением президиума Центрального Совета Осоавиахима с 16 февраля по 16 марта 1941 года проводятся массовые военно-лыжные командные соревнования осовавихимовцев имени XXIII годовщины Красной Армии. В нашем районе соревнования начнутся с 9 марта.

Перед каждой осовавихимовской организацией стоит почетная и ответственная задача — участие в этих соревнованиях, в полном составе всей организации и показать лучшие результаты.

Чтобы добиться лучших результатов в соревнованиях, надо каждому руководителю организации и ее членам заняться по серьезному подготовкой. Тренировки на лыжах нужно организовать так, чтобы они были не простым катанием по ровной местности, а научиться преодолевать на пути разного рода препятствия, изгороди, канавы; пройти расстояние три километра в противогазгах и на финише бросить гранату.

Для лучшей подготовки надо в каждой организации выделить товарищей, хорошо овладевших лыжным делом, инструкторов и значкистов ПВХО с тем, чтобы наш район вышел в число передовых в области.

**А. Кочнев,**  
райинспектор физкультуры и спорта.

## Безответственность Ядринина

Конюх Ядринин из Козловского колхоза безответственно относится к порученному делу. Он часто находится на конном дворе в нетрезвом виде, оставляет работу, никого не спрашивая. Правление колхоза знает об этих фактах, но мер к Ядринину не принимает.

**Б. В.**

## Зимовка скота на колхозных фермах

### Значение постановления о молокопоставках

Постановление Центрального Комитета ВКП(б) и Совета Народных Комиссаров Союза ССР об обязательной поставке молока государству выгодно колхозам, всемерно развивающим общественное животноводство. Наш колхоз имеет земли 438 гектаров, пять животноводческих ферм. До постановления о животноводстве колхоз был в невыгодном положении по сравнению с теми сельхозартелями, которые не увеличивали поголовье скота. Так, в 1940 году мы уплатили 17 тысяч литров молока, тогда, как Поливалихинский колхоз «Красная долина», имеющий одинаковое количество земли, платил молока много меньше. Сейчас положение в колхозе изменилось. В связи с выпуском постановления ЦК ВКП(б) и Совнаркома СССР об обязательной поставке молока государству колхозами, указывающее на поголовье скота, в 1941 году мы будем платить 7 732 литра, на 9 268 литров меньше прошлого года. Постановление обязывает еще крепче работать по повышению продуктивности скота, по увеличению поголовья его.

За 1940 год колхоз имеет неплохие результаты. От каждой фуражной коровы получено по 1 600 литров молока, а коровы рекордистки «Машиха» и «Сурка» надоили по 3 000 литров. По сравнению с 1939 годом удой повысился вдвое. Денежные доходы от фермы 68 тысяч рублей. На достигнутых

успехах мы не успокаиваемся. В 1941 году добьемся еще лучших результатов. Для этого всемерно будем улучшать луга, выгоны для скота. В основном работу уже начали. Перепахали несколько гектаров лугов и обсемили их культурными травами — тимфеевкой, костром безостым, овсяницей белого клевера. Эта работа проделана на 36 гектарах. Имеем 60 гектаров клевера в севообороте. Качественным сеном скот обеспечен на 60 процентов.

Успех всякого дела решают люди, кадры, у нас за скотом ухаживают опытные скотницы, хорошо знающие и любящие свое дело. Например, пастух И. И. Мутич работает на ферме с 1932 года. Доярка П. Глухова надоила молока от своей группы коров по 1500 литров, добывается привеса молодняка по 800 граммов в сутки. Доярка Т. Тюлина надоила от своей группы коров по 1650 литров, добилась привеса молодняка 750 граммов в сутки. Неплохо работают и другие скотницы.

Стимулом для дальнейшего повышения продуктивности скота служит забота партии и правительства. Соревнуясь между собой, увеличивая производительность труда, мы еще больше повысим продуктивность скота.

**В. Санов,**  
заведующий животноводческими фермами колхоза «Трудовик».

## Енотовые фермы в колхозах

Звероводство — высокодоходная отрасль колхозного хозяйства. Многие колхозы нашей страны получают миллионные доходы от разведения лисиц, куниц, норок, енотов и т. д. Мех енота — красивый и теплый, ценится высоко.

На днях исполком райсовета

вынес решение об организации енотовых ферм в Вавилихинском, Разгуляинском и Перехватковском колхозах нашего района. Для организации енотовых ферм в район будет завезено 12 самок и три самца.

**И Шибанников.**

## Как правильно хранить навоз

В минувшем году, по инициативе передовых колхозов, широко развернулось строительство навозохранилищ. На Украине, в Курской, Воронежской, Московской и других областях многие тысячи их уже используются колхозными фермами. Но построить навозохранилище — еще полдела. Мало толку, если привезенный в хранилище навоз будет свалываться в беспорядочные кучи и никто не позаботится о правильности хранения его. Как же следует организовать хранение навоза?

Навозохранилище должно заполняться постепенно, отдельными тесно примыкающими друг к другу и тщательно уплотненными штабелями шириной в 2—3 метра и высотой не менее 1,5—2 метров. Укладку первого штабеля начинают вдоль одной из узких сторон навозохранилища. После заполнения первого штабеля на полную высоту приступают к укладке второго и так

продолжают до тех пор, пока не будет заполнено все навозохранилище.

Насколько велико значение правильного уплотнения навоза при хранении — видно из опыта, проведенного Всесоюзным научно-исследовательским институтом удобрений, агротехники и агропочвоведения. При укладке навоза без уплотнения потери азота за три месяца хранения составили 32,6 проц., а при тщательном уплотнении — только 12,2 проц., т. е. почти в три раза меньше. После укладки навоза в штабеля на полную высоту важно прикрыть его слоем торфа в 10—20 см. соломой или еще лучше — соломенной резкой. Покрышка предохраняет навоз от потерь аммиака и от замерзания, а это обеспечивает быстрое и правильное созревание навоза.

Такой же порядок укладки и ухода за навозом должен соблюдаться и при хранении его в больших штабелях при отсутствии

навозохранилищ.

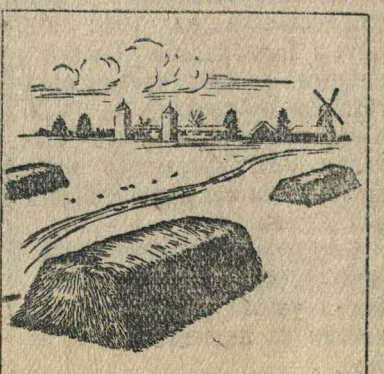
Практика прошлых лет показала, что в тех колхозах, которые не сумели организовать вывозку основной массы навоза в зимний период, огромное количество его оставалось совершенно неиспользованным. В Сибири, юго-восточных, южных и центральных областях Союза почти в каждом районе имеются залежи в десятки и тысячи тонн старого перегноя. Это ценное удобрение необходимо теперь вывезти полностью на колхозные поля.



Как не надо складывать навоз в поле.

Большой вред приносит разбрасывание навоза мелкими кучками по всему полю. В зимний период такой навоз сильно промерзает, а с наступлением весны полностью высыхает. Одна часть питательных веществ улетучивается, другая весенними водами выщелачивается и уносится в реки или попадает в почву непосредственно под кучкой навоза. Все это обедняет навоз и создает большую пестроту в росте и созревании хлебов.

Навоз в поле при зимней вы-



Как правильно складывать навоз. Фото ТАСС

возке должен укладываться в большие штабеля, не менее 4-х метров ширины и двух метров высоты, тщательно уплотняться. В каждый штабель укладывается 20—40 тонн навоза. Под него подстилается торф или солома слоем в 10—20 см. Таким же слоем покрывается каждый штабель навоза сверху.

Для того, чтобы навоз при вывозке в поле и укладке в штабеля зимой не замерзал, полный штабель должен быть заложено не более чем в 1—2 дня. К укладке второго штабеля не следует приступать, пока не будет закончена укладка первого.

При вывозке навоза от скота, находящегося в единоличном пользовании, необходимо в поле отправлять достаточное количество подвоз с тем, чтобы сразу заложить большой штабель.

Правильное хранение навоза вдвое увеличивает его ценность как удобрения.

**И. Мамченнов,**

Кандидат с. х. наук.

## Метод машиниста Лунина

Без преувеличения можно сказать, что на железнодорожном транспорте трудно сейчас найти паровозное депо, в котором не слыхали бы о почине новосибирского машиниста Лунина. Уже насчитываются десятки депо, где многие машинисты с гордостью называют себя лунинцами. Подобно тому, как среди паровозников нашли широкое распространение кривоносские, а затем папавинские методы работы, теперь с каждым днем растет также количество паровозных бригад, работающих по-лунински.

Что же нового внес в стахановскую практику машинист депо Новосибирск тов. Николай Лунин? Благодаря чему он приобрел широкую известность на транспорте и имеет так много последователей?

Тов. Лунин прославился не рекордной форсировкой котла, хотя он водит тяжеловесные поезда на большом клапане, значительно перекрывает нормы технической скорости и является настоящим кривоносцем. Его паровоз пробегал от одного под'емочного ремонта до другого свыше 60 тысяч километров, и про Лунина говорили, что он настоящий папавинец. Но сам Лунин рассуждал несколько иначе.

— Подлинный папавинец, — заявлял он, — это такой машинист, который, по-кривоносски управляя локомотивом, добросовестно ухаживает за машиной, своевременно устраняет мелкие неисправности, не дожидаясь промывки, и тем самым устраняет необходимость в крупном ремонте. Подлинный папавинец сводит до минимума количество записей в книгу ремонта и сам активно участвует в процессе промывки паровоза.

Лунин на деле доказал, что это не голые фразы. Когда бы лунинский паровоз ни вставал на промывку, объем ремонта благодаря хорошему уходу за локомотивом оказывался очень небольшим. Но и этот ремонт Лунин не передоверяет депо-ским слесарям. Все ремонтные работы, за исключением промывки котла и электросварки,

он производит силами самой паровозной бригады. Новосибирский машинист таким образом поднял на новую ступень кривоносско-папавинское движение.

Широкое распространение метода Лунина имеет огромное народнохозяйственное значение. Этот метод ценен тем, что он позволяет увеличить пробеги паровозов между промывками, резко улучшает техническое состояние и использование паровозного парка. Наконец практическое внедрение лунинских методов, несомненно, еще больше повысит техническую культуру в работе депо и паровозных бригад.

На транспорте еще имеется немало машинистов, считающих, что их обязанность — только водить поезда и уметь хорошо управлять паровозом. Текущим ремонтом локомотива такие машинисты не любят заниматься. «А для чего же слесаря существуют?» — обычно говорят они.

Лунин и лунинцы-машинисты придерживаются другого мнения. Как и подобает передовым стахановцам, они понимают, что паровоз — ценнейшее государственное имущество и что дело чести паровозной бригады — образцово ухаживать за ним.

— Паровозная бригада, — говорит Лунин, — это вместе с тем первичная бригада по ремонту паровозов; уход за паровозом — решающая, первичная форма ремонта.

Характерно, что все члены бригады новосибирского машиниста в совершенстве знают слесарное дело.

Прошло не так много времени с тех пор, как паровозники узнали об опыте Лунина. Тот факт, что движение лунинцев на транспорте ширится с каждым днем, лучше всего свидетельствует о жизненности и своевременности этого опыта. Нет сомнения, что, работая по-лунински, передовой отряд железнодорожников — машинистов впишет немало новых ярких страниц в историю стахановского движения на железнодорожном транспорте.

И. Савельев.

## Неправильное решение

Устав сельскохозяйственной артели является законом колхозной жизни. Его никому не дано права нарушать. Святая обязанность ревизионных комиссий — следить за соблюдением устава, контролировать работу правления.

Не так поняла эти задачи ревизионная комиссия Высоковского колхоза «Красный пахарь», Носовского сельсовета. Недавно здесь проводилось колхозное собрание, где ставился вопрос о смене председателя колхоза. Собрание было неправомочно. Из 70 членов присутствовало лишь 28. Мотивировка смены председателя колхоза Оленева та, что он уже работает четвертый год и ему придется оплачивать выше, чем председателю, работающему первый год. Распо-

савшиеся рвачи и лодыри дошли до того, что стали подбирать кандидатуры, не соответствующие на пост руководителя колхоза. Они искали на должность председателя такого человека, который бы просил подешевле цену.

На этом же собрании ревкомиссия отчитывалась о снятии остатков за 1940 год. Члены ревкомиссии Оленев и Лебедев, не предупредив председателя правления, не пресекали неверных выводов собрания. Они этим самым нарушили устав сельскохозяйственной артели.

Исполком Носовского сельсовета отменил решение собрания и указал ревизионной комиссии на недостатки в ее работе.

К. Корешков

Ревизионная комиссия Шама-нинского сельпо работает плохо. В результате бесконтрольности в магазинах большие растраты. При снятии остатков товаров у зав. складом Н. Сюнина, чтобы скрыть растрату, в ведомость заносили товары, которых в наличии не было. Председатель ревизионной комиссии Осипов контроль за деятельностью правления сельпо не осуществляет.



«Ангел-хранитель».

Рис. В. Баркова и В. Лисевича.

## Помочь допризывникам в выполнении обязательств

Допризывники Кирилловского сельсовета, готовясь к вступлению в ряды Рабоче-Крестьянской Красной Армии, взяли обязательство — имея 3—4 оборонных значка (ГТО, Ворошиловского стрелка, ПВХО, ГСО), ликвидировать неграмотность и малограмотность.

Помочь выполнить эти обязательства обязан прежде всего районный совет Осоавиахима. Но прошло уже около месяца после принятия обязательства, а с допризывниками никакой работы не проводится — оборонные кружки не работают, занятый с неграмотными и малограмотными допризывниками нет.

Оборонная комиссия сельсовета и райсовет Осоавиахима должны помочь нам в выполнении социалистических обязательств.

А. Трушнов,  
допризывник

## Новые сорта бумаги

Марийский целлюлозно-бумажный комбинат в январе выполнил план выработки бумаги на 112,6 процента. В этом году марийские бумажники в подарок партийной конференции освоили новые виды технической бумаги: изоляционную, кабельную, телефонную и другие сорта. На четвертой и пятой бумажных машинах началась выработка тонкой парафинированной и пропиточной бумаги для пищевой промышленности. При производстве новой продукции бумажники в полтора раза перекрыли нормы выхода первого сорта.

## ЗА ГРАНИЦЕЙ

\*\*\*

## Война в Европе и Африке

(Дневник военных действий за 9 и 10 февраля)

Операции английских войск в Северной Африке развиваются к югу от Бенгази. Передовые отряды англичан заняли небольшой железнодорожный пункт Эль-Агелла. В 175 милях к югу от Бенгази.

9 и 10 февраля продолжались военные действия в Эритрее, Абиссинии и Итальянском Сомали. Англичане возобновили свои атаки в секторе города Керены.

По английским сообщениям, итальянцы перебросили подкрепления войскам в этот район.

В Абиссинии продвижение англичан в направлении на важный административный центр Гондар замедлилось из-за большого количества мин, установленных итальянцами на пути продвижения английских войск. На южном участке абиссинского фронта английские части захватили форт Эль-Обок.

В Албании за последние два дня развернулись активные военные действия на центральном фронте. В районе города Тепелене греческие войска, отбыв контрнаступление итальянцев, продвинулись несколько вперед.

По сообщению американской газеты «Нью Йорк таймс», в албанские порты продолжают прибывать итальянские подкрепления. Считают, что в настоящее время в Албании находится свыше 300 тысяч итальян-

ских войск.

Газета пишет также, что англичане привозят в Грецию большое количество военных материалов и грузовиков. Восемь английских эскадрилий самолетов, находящихся в настоящее время в Греции, включают в свой состав все типы современных самолетов. Греческие летчики, указывает газета, обучаются в Египте.

Германские бомбардировщики 9 февраля атаковали караван английских судов, находившихся западнее Португалии, и потопили несколько пароходов. В ночь на 10 февраля действия германских бомбардировщиков были направлены против важных в военном отношении объектов в Лондоне и в Юго-Восточной Англии.

В течение последних четырех дней на Мальту (английская военно-морская база в Средиземном море) было произведено 20 воздушных налетов. В ночь на 10 февраля налет на Мальту был самым продолжительным из всех налетов, производившихся на этот остров.

Английские самолеты 9 февраля атаковали караван грузовых пароходов противника у южного побережья Норвегии. Утром 10 февраля английская авиация бомбардировала военные объекты на территории Северо-Западной Германии. (ТАСС)

## Прожекторные установки в Лондоне

(Из письма корреспондента ТАСС)

По приглашению управления зенитной обороны английской армии корреспондент ТАСС посетил в ноябре прожекторную батарею, штаб которой расположен на одной из далеких окраин Лондона. Вокруг английской столицы раскинута густая сеть прожекторов, имеющих своей целью помочь не только зенитным батареям, но также истребительной авиации, которая, как говорят, также начинает играть практическую роль в борьбе с ночными налетами. Прожекторы расставлены в одиночку, недалеко друг от друга (на расстоянии один-два километра). Их расположение тесно согласовано с размещением зенитных батарей. Шесть прожекторов или «ламп», как их называют в английской армии, каждый со своим обслуживающим отделением составляют

прожекторную роту, четыре роты — прожекторную батарею. Прожекторный полк состоит из четырех батарей.

«Лампа» — это массивный прожектор, который обслуживается двумя солдатами. Его сила света — свыше 200 миллионов свечей. В 50—60 метрах от прожектора установлен звукоулавливатель.

«При большой облачности наши возможности очень суживаются», — говорит майор, командующий батареей, — но мы всегда можем при помощи звукоулавливателя получить ценные сведения о высоте и направлении неприятельского самолета. Ну, а когда стоит нормальная лондонская полудоблачная погода, мы считаем, что приносим большую пользу зениткам». (ТАСС).

## Экспорт металлов из США

Как передает журнал «Американ металл маркет», министерство торговли объявило, что в 1940 году из США было экспортировано 7.786 тысяч тонн железа и стали общей стоимостью более 476 миллионов долларов против 2.499 тысяч тонн стоимостью в 181 млн долларов в 1939 году. В прошлом году в Англию было вывезено 3.488 тысяч тонн железа и стали, в Ка-

наду — 885 тысяч тонн, в Японию — 388 тысяч тонн. Экспорт железного лома составил 2.832 тысячи тонн против 3.577 тыс. в предыдущем году. В Англию было отправлено в прошлом году 969 тыс. тонн железного лома против 508 тыс. в предыдущем году, в Японию — 963 тыс. против 2.026 тыс., в Канаду — 381 тыс. против 175 тыс. тонн. (ТАСС).

Зам. отв. редактора Н. В. ГОЛИЦЫН