

# Социалистическая СТРОЙКА

Орган Красно-Баковского Района ВКП(б) и Районного Совета депутатов трудящихся

**ХІ ГОД  
ИЗДАНИЯ**  
АДРЕС РЕДАКЦИИ:  
Красные-Баки,  
Горьковской области,  
Интернациональная, 1  
Телефоны:  
отд. ред. № 74,  
общий № 94.

## ЭКОНОМИТЬ НАДО КАЖДЫЙ ГРАММ ГОРЮЧЕГО

Советская власть не жалеет средств на снабжение социалистического сельского хозяйства машинами. В 1940 году в сельском хозяйстве страны работало 523 тысячи тракторов. А сколько автомобилей и других машин работает на колхозных полях!

Такой огромный парк тракторов и машин требует очень много горючих и смазочных материалов. Подсчитано, что машинно-тракторные станции страны ежегодно расходуют 5 миллионов тонн различного горючего и смазочных материалов. Но ведь бензин, лигроин, мазут и другие нефтепродукты и различные масла нужны не только для земледелия, но и для промышленности, транспорта, городского хозяйства. Нельзя забывать, что нефтепродукты крайне необходимы Красной Армии и Флоту. Чем дальше развивается наша техника, тем больше становится машин, тем больше нам требуется нефтепродуктов. Правда, и добыча нефти в нашей стране с каждым годом увеличивается, но потребность в ней все же чрезвычайно велика.

В большом и малом надо стремиться к укреплению экономической и оборонной мощи нашей родины. Не последнее место в этом занимает экономное и бережное расходование горючего.

К сожалению, у нас не везде по-хозяйски относятся к горючему, часто не считают зазорным без нужды запустить трактор или машину на холостой ход, сделать несколько лишних километров машинного пробега, пролить или расплескать килограмм—другой горючего.

Особенно большие потери горючего происходят из-за неисправности механизма трактора или автомобиля. Известно, что неисправный мотор дает большой пережог горючего. Однако многие МТС и МТМ, ремонтируя тракторы, мало обращают внимания на то, чтобы баки и вся система подачи топлива к карбюратору были в образцовом порядке.

А сколько горючего пропадает зря при его перевозке, при заправке машин, из-за небрежного, бесхозяйственного хранения!

Достаточно только посмотреть, в каком положении находится тара для перевозки горючего, исправны ли краны баков, и можно с уверенностью сказать, что горючее у нас еще не привыкло экономить.

Вот небольшой подсчет. Считается мелочью, если из-за неисправности крана в минуту вытечет 2—3 капли горючего. В сутках 1440 минут, и таким об-

разом за 24 часа потеряется 2880—4320 капель. Если вспомним, что в грамме 7 капель, то потеря горючего за сутки только из за одного неисправного крана составит от 400 до 600 граммов. Подсчитайте, сколько же зря пропадет ценнейшего жидкого топлива, если течет не один кран, а несколько, и не одни сутки, а, скажем, целую неделю!

Во многих МТС очень плохо поставлен учет горючего. Ежемесячных проверок на нефтебазах машинно-тракторных станций и в тракторных бригадах часто не делается. Это приводит к тому, что жуликам легче и безопаснее красть горючее.

Нужно положить конец бесхозяйственности в использовании нефтепродуктов. Перед севом надо очень тщательно проверить все тракторы и машины, чтобы ни одно, хотя бы незначительное упущение в механизме не влекло потерь горючего. Нужно проверить и отремонтировать тару для горючего и все приспособления для заправки машин. Следует, наконец, завести точнейший учет горючего и не менее точный контроль над его расходом.

Совет народных комиссаров СССР вынес недавно постановление о наведении строжайшей экономии при расходовании горючего в сельском хозяйстве. Земельные органы обязаны привести в порядок нефтяное хозяйство машинно-тракторных станций. В каждой МТС ежемесячно должен проводиться осмотр нефтетары и организован планово-предупредительный ремонт. Отпуск горючего с нефтебаз МТС тракторным бригадам без веса запрещается. Каждый месяц на нефтебазах и в тракторных бригадах должна производиться проверка остатков горючего.

Совнарком постановил за образцовый учет и хранение и за ликвидацию потерь горючего выдавать каждый квартал заведующим нефтебазами МТС и кладовщикам премию в размере их полумесячного оклада, а за допущение потерь горючего сверх норм естественной убыли производить с них удержание в размере полуторной стоимости потерянного горючего.

Беречь каждый грамм горючего, по-хозяйски относиться к использованию горючего во время полевых работ—об этом должен хорошо помнить каждый тракторист, бригадир, шофер, кладовщик. Кто не экономит горючее, нерадиво относится к его хранению и использованию, тот наносит вред социалистическому хозяйству.

Северо-Западная граница СССР.



Капитан Михаил Васильевич Семевычев, награжденный медалью «За боевые заслуги».

Фото А. Михайлова.

Фотохроника ТАСС.

### ПРЕДМАЙСКОЕ СОРЕВНОВАНИЕ

### Показатели работников конторы

### „Росглавмолоко“

Высокими производственными показателями встречают Первое мая работники Красно-Баковской районной заготовительной конторы «Росглавмолоко».

Производственную программу апреля месяца по основным видам заготовки молочных продуктов коллектив выполнил к 19 числу на 103 процента.

В работе отличились сливщики И. Волков, Л. Овчинникова, Б. Зайцева, М. Скворцова, Р. Ковшарев, мастер Смирнова, рабочие А. Волкова, Р. Смирнова и лаборант Наумова.

Хорошо работала бригадная мастерская бригадир Т. Наумов и Н. Соколов апрельское задание выполнили на 163 проц.

Обязательство работников—выполнить апрельский план на 150 процентов к 30 апреля.

**М. Крылов.**

### ПЕРЕДОВЫЕ

Ни один год так не готовились к севу колхозники Ново-Ядровского колхоза «Красный маяк» и Ново-Ильинский «Красный восток», Ядровского сельсовета, как сейчас. В 1941 году они первыми по сельсовету закончили подготовку. Ремонт инвентаря и сбруй комиссией признан хорошим. Семена заготовлены полностью и доведены до полевой кондиции. Бригады проверяют закрепленных за ними лошадей, инвентарь и сбрую. Все кони хорошей упитанности. На период сева выделена усиленная норма фуража. Колхозники отбирают картофель для яровизации.

## В Президиуме Верховного Совета СССР

Указами Президиума Верховного Совета СССР от 23 апреля 1941 года награждены:

Таджикский Государственный театр оперы и балета за выдающиеся успехи в развитии Таджикского оперного и балетного искусства—орденом Ленина;

Таджикская Государственная филармония за выдающиеся успехи в развитии Таджикского музыкального искусства—орденом трудового Красного знамени;

Таджикский Академический театр драмы имени Лахути за выдающиеся успехи в развитии национального театрального искусства—орденом трудового

Красного знамени.

За выдающиеся заслуги в деле развития Таджикского театрального и музыкального искусства награждены: орденом Ленина—пять участников декады, орденом трудового Красного знамени—17, орденом «Знак почета»—42 и медалью «За трудовое отличие»—77 участников декады.

За выдающиеся заслуги в развитии театрального искусства заслуженному артисту Таджикской ССР Касымову Мухамеджану присвоено звание Народного артиста СССР. (ТАСС).

## В Совнарком СССР

В целях создания благоприятных условий для дальнейшего развития искусства Таджикской ССР Совет Народных Комиссаров СССР постановил:

Утвердить к постройке здание для Таджикского Академического театра драмы, жилой дом для работников искусств, здание для музея изобразительных искусств в г. Сталинабаде, здание театра в г. Ленинабаде, театральные здания в г. Хороге, Шульмаке и г. Кулябе. Общая стоимость всех сооружений определена в 21,5 млн. рублей.

Отпустить в 1941 году на окончание строительства и приобретение оборудования для

Таджикского государственного театра оперы и балета 1.200 тыс. рублей и выделить Комитету по Дедам искусств при Совнарком СССР в 1941 году дополнительно на капитальное строительство по Таджикской ССР пять миллионов рублей.

Постановлением СНК СССР участники и организаторы декады таджикского искусства в г. Москве премируются денежной премией в размере двухмесячного оклада, а дети, участвовавшие в декаде,—путевками в дома отдыха и санатории. (ТАСС).

## Вручение дипломов лауреатам Сталинской премии

23 апреля под председательством академика А. Н. Баха состоялось очередное заседание Комитета по Сталинским премиям в области науки и изобретательства. На этом заседании были вручены дипломы

большой группе лауреатов Сталинской премии. Единодушным одобрением встретили собравшиеся предложение академика Комарова опубликовать труды лауреатов Сталинской премии в специальном издании. (ТАСС).

## Утверждено 300 тысяч участников Всесоюзной сельскохозяйственной выставки

Главвыставком на 23 апреля утвердил 300 тыс. участников Всесоюзной сельскохозяйственной выставки. С мест продолжают поступать материалы на тысячи новых кандидатов. По неполным данным Главвыставкома, количество кандидатов значительно превышает 400 тыс. Одна Украинская ССР выдала около 100 тыс. канди-

датов. Большой рост кандидатов в участники выставки дают также Армянская ССР, Бурят-Монгольская АССР, Орджоникидзевский край, Ростовская и другие области.

## Шахматный матч-турнир

22 апреля на шахматном матч-турнире был выходной день. Однако Бондаревский и Болеславский из'явили желание доиграть днем свою партию из второго тура, которая уже дважды откладывалась. Партия закончилась ничью.

23 апреля партия Ботвинник—Лиллиенталь была отложена с шансами на выигрыш у Ботвинника.

Отложена также партия Керес—Смыслов в лучшем положении для Кереса.

Бондаревский играл с Болеславским. Партия окончилась ничью.

После 17 туров Ботвинник имеет 9,5 очка из 15, Керес—7,5 из 15, Бондаревский—7,5 из 16, Лиллиенталь—7 из 14, Смыслов—7 из 15 и Болеславский—6,5 из 15. (ТАСС).

## Отчетно-выборные собрания в первичных парторганизациях

### Сочетать производственную работу с воспитательной

Состоявшееся 23 апреля отчетно-выборное собрание первичной партийной организации Ветлужского смолоперогонного завода отметило достижения в выполнении и перевыполнении заводом производственной программы 1940 года и первого квартала 1941 года. Но наряду с этим оно вскрыло ряд существенных недостатков на производстве и в работе партийной организации, своевременное устранение которых поможет заводу работать еще успешнее.

Член ВКП(б) тов. Смирнова А. С. шесть месяцев не брала за изучение «Краткого курса истории ВКП(б)», и никто из парторганизации не заинтересовался тем, как она работает над повышением своего идейно-политического уровня. Подобное положение у ряда других коммунистов.

Контроль и проверка как работают коммунисты над повышением своего идейно-политического и общеобразовательного уровня, а также повышение их квалификации партийной организацией осуществляется очень слабо. Многие из коммунистов в изучении «Краткого курса истории ВКП(б)» до сего времени не двинулись дальше четвертой главы.

Слабо ведется работа по воспитанию кандидатов и молодых членов партии, в результате чего в парторганизации

три товарища с просроченным кандидатским стажем.

Партийная организация еще недостаточно борется за проведение в жизнь решений XVIII Всесоюзной партийной конференции. До настоящего времени как на территории завода, так и в цехах имеется много грязи. Кроме того, партийная организация и заводоуправление не принимали достаточных мер по заготовке дров, что вполне можно было осуществить за счет использования внутренних ресурсов и тем самым не допустить остановки завода из-за отсутствия топлива.

Выступивший в прениях тов. Смирнов указал на то, что парторганизация не вникала глубоко в экономику завода, не устранила имеющиеся нарушения в оплате труда рабочих. До сего времени нормы и расценки устанавливаются только нормировщиком. К выработке норм и расценок мастера и другие специалисты завода не привлекаются.

Одним из больших недостатков в работе партийной организации собрание отметило слабый контроль и проверку выполнения решений парторганизации коммунистами.

Работу парторганизации собрание признало удовлетворительной. Секретарем избран тов. Кукушкин и заместителями — т. т. Дубов и Волвенкина.

Ф. Боровик.

## Либеральное отношение к расхитителям леса

За 1940 год только официально зафиксировано более 100 случаев самовольных порубок леса на сумму 4662 рубля.

80 процентов всех лесохищений по району сделано гражданами деревни Носовой. Здесь, главным образом, рубят липу с целью использования лык на кулеткацкое производство. Некоторые из порубщиков настолько увлеклись этим промыслом, что сельское хозяйство считают за подсобную отрасль, увиливают от выполнения государственных планов лесозаготовок.

Сравнительно низкая также стоимость леса и либеральная политика нарусуда ведет к тому, что отдельные лесоваршители хищением леса занимаются систематически, так как стоимость украденного лыка, переработанного на рожекки, с лихвой покрывает сумму штрафа, определяемого судом.

Злостными лесоваршителями являются граждане деревни Носовой Н. Заготовкин, А. Лапшинский, А. Жиров, они систематически занимаются хищением леса. Только в марте и апреле были установлены три случая хищения ими леса. Дела на них переданы райпрокурору для привлечения к уголовной ответственности.

В первом квартале 1941 года лесопорубки еще больше увеличились: составляют 41 процент ко всему 1940 году. Для пресечения хищения лык в районе нужно принимать ре-

шительные меры. Лесоохране требуется соответствующая помощь.

Судебным органам и прокуратуре надо усилить меры наказания по отношению к злостным лесоваршителям, рассматривая лесоваршителей, как расхитителей общенародного добра.

М. Беседин,  
директор лесхоза.

## Что решает успех заготовок

Апрель, май и июнь являются месяцами, в течение которых должно поступать наибольшее количество сельскохозяйственных продуктов, подлежащих к сдаче в порядке государственных поставок. В течение этого времени особенно интенсивно должны поступать молоко, яйца, масло. Чтобы успешно проводить заготовку, быстро, без задержки обслуживать сдатчиков, необходимо провести немалую подготовительную работу в приемочных пунктах заготовительных организаций и сельпо.

Хороший пример в этом показывает приемщица Зубилихинского сливного пункта конторы «Госгламолоко» тов. М. Скворцова. Она проводит с сдатчиками беседы, разъясняет постановления партии и правительства о заготовках сельскохозяйственных продуктов, своевременно подготавливает тару, помещение, благодаря чему не создает задержки в приеме, план перевыполняет.

Совершенно не подготовилось к приему яиц Козловское сельпо. До сих пор нет приемщицы, не заготовлено тары, не подготовлено помещение. Зачастую сдатчики вынуждены уходить обратно лишь потому, что на приемном пункте нет квитанций.

Правильно поставленная разъяснительная работа в Вавилихинской сельхозартели «Красный пахарь», Зубилихинского сельсовета, дает положительные результаты. Все колхозники в основном полностью уплатили причитающиеся с них сельскохозяйственные продукты, а товарищи В. Смородов, А. Сарнаков, М. Торопов. В Жарков рассчитались с государством досрочно по всем видам поставок.

Заготовки сельскохозяйственных продуктов пойдут успешно тогда, когда внимание сельских советов, первичных партийных организаций, заготовительных организаций будут сосредоточено главным образом, на повседневной массово-разъяснительной работе, на передаче опыта передовых, на образцовом обслуживании сдатчиков.



В колхозе «Чырвоная Гусараўка» (Рогачевский район, Гомельская область БССР) организована круглогодичная работа по осушению болот. На болотах проложена центральная магистраль длиной в 506 погонных метров. Работа на центральной магистрали.

## ПЛАН

### проведения Первого мая 1941 года по Красно-Бакскому району

1. 28 и 29 апреля на предприятиях в колхозах и учреждениях провести торжественные собрания и вечера, посвященные 1-му мая, с повесткой дня:

а) Первое мая — день международной пролетарской солидарности;

б) итоги предмайского социалистического соревнования.

Ответственные за проведение — секретари парторганизаций и руководители профсоюзных организаций.

2. В день Первого мая провести митинги в Красных Баках, в рабочем поселке Ветлужская, на Шаманихе и в центрах сельских Советов.

Ответственные за проведение секретари парторганизаций.

3. Первого мая в 11 часов дня местного времени рабочие, служащие и учащиеся села Красных Бзков собираются в своих предприятиях, учреждениях и школах и организованным порядком (колоннами) следуют на площадь к Дому культуры на районный митинг, открывающийся в 12 часов дня.

Рабочие, служащие и учащиеся рабочего поселка Ветлужская в 11 часов дня собираются в своих предприятиях, учреждениях и школах и организованным порядком следуют к железнодорожной станции Ветлужская на митинг, открывающийся в 12 часов дня.

Ответственные за проведение —

секретари парторганизаций и руководители профсоюзных организаций.

4. 29 и 30 апреля в средних и неполных средних школах для учащихся старших классов провести торжественные вечера.

Первого мая с учащимися начальных классов провести детские утренники.

Ответственные за проведение — зав. РОНО тов. В. Н. Воробьев и директоры школ.

5. 30 апреля в 8 часов вечера в Красных Баках в Доме культуры провести торжественное заседание партийных, советских, комсомольских и общественных организаций Красных Бзков, посвященное дню Первого мая. Порядок заседания: доклад «Первое мая — день международной пролетарской солидарности» и художественная часть.

С этими же вопросами 30 апреля в 8 часов вечера в клубе смолоперогонного завода провести торжественное заседание партийных, комсомольских, советских и профсоюзных организаций рабочего поселка Ветлужская.

Ответственный за проведение — отдел пропаганды и агитации райкома ВКП(б).

Завод «Ударник», канифольный завод, железнодорожная станция торжественные заседания проводят самостоятельно. Районная первомайская комиссия.

На научные темы

## О солнце и солнечной энергии

Жизнь на Земле была бы немыслима без Солнца. Земля освещается светом Солнца и согревается его теплом.

Громадную роль Солнца чувствуют все живые существа на Земле.

Солнце — источник света и тепла — издавна вызывало удивление человека. Древние люди, не знавшие, что такое Солнце, принимали его за «сверхъестественную силу» и поклонялись ему, как божеству. Во многих древних религиях большое место занимало поклонение Солнцу наряду с поклонением другим силам природы.

Современная наука о небесных телах — астрономия — сделала громадные успехи в изуче-

нии Солнца. Взять хотя бы такое явление природы, как солнечные затмения, наводившие раньше ужас на суеверных людей. Религия и полны внушали людям, что это — «божье знамение», якобы несущее людям всякие беды, несчастья, гибель за грехи. Теперь наука не только объяснила это явление, но и умеет точно вычислить и предсказать, где, в каком году, в какой день и час произойдет солнечное затмение.

Ученые определили расстояние от Земли и Солнца, его размеры и химический состав. Изучение солнечной системы полностью опровергло религиозные представления христианства, иудаизма и других рели-

гий, изложенные, в частности, в Библии и других «священных» религиозных книгах.

Согласно этим религиозным учениям, Земля — центр мира, а Солнце вращается вокруг нее, «прислужено» богом к Земле, чтобы обогревать и освещать ее. Еще 400 лет тому назад люди сжигали на кострах тех людей, которые доказывали, что библейское учение о Солнце и Земле не соответствует действительности.

Современная астрономия целиком опровергла религиозные вымыслы о солнечной системе и пришла относительно ее строения к следующим выводам. Солнце является центральным светилом планетной системы. Земля вращается вокруг Солнца, и полный круг такого вращения составляет год; одновременно Земля вращается и вокруг своей оси и полный оборот делает в течение 24 часов. Эти два движения Земли и служат причиной смены времен

года и смены дня и ночи. Расстояние от Земли до Солнца равно 149½ миллионам километров.

Солнце представляет собой гигантский раскаленный, светящийся шар. Понадобилось бы 1 миллион 300 тысяч таких шаров, как наша Земля, чтобы составить шар, равный Солнцу. Температура на поверхности Солнца равна 6 тысячам градусов. Ни одно вещество не может остаться при такой температуре ни в твердом, ни в жидком состоянии — все переходит в газообразное состояние.

Так как вещества на Солнце находятся в газообразном состоянии, то его поверхность не остается в покое. На ней все время бушуют вихри, на огромную высоту вздымаются струи и фонтаны раскаленных газов. Эти явления изучаются астрономами с помощью специальных инструментов —

Окончание на 3-й странице.

## Подсев клевера

Слоухинский колхоз «Ударный» и Патракеевский имени Третьего краевого съезда Советов, Чемашинского сельсовета, 23 апреля посеяли клевер по озимым на площади 96 гектаров.

А. Сенин.

## Яровизируют картофель

23 апреля девять колхозов Чемашинского сельсовета заложили на яровизацию 30 тонн картофеля. Пять тонн заложили Богатырихинский, Лучинский, Теплухинский, Чащихинский и Сарафанихинский колхозы, Красно-Баковского сельсовета

С. Большаков.

## ПОСЛЕДНИЕ В СЕЛЬСОВЕТЕ

Ядровский колхоз «Красный луч» и Кочеватовский имени Кагановича, Ядровского сельсовета, в подготовке к севу занимают последнее место по сельсовету.

До настоящего времени не заготовлены полностью семена овса: в колхозе «Красный луч»

их не хватает четырнадцать тонн, имени Кагановича—четыре. К яровизации картофеля не приступили. Большинство лошадей ниже средней упитанности, кормами не обеспечены.

Я. Почин.

## Труд не поощряют

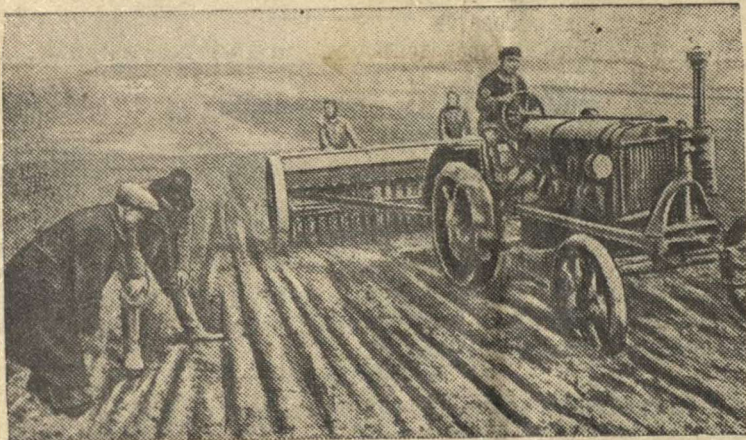
В Пестихинском колхозе «Ответ интервентам», Пестихинского сельсовета, доярка М. Лапина считается лучшей работницей на МТФ. Применением дрожжевания кормов и хорошим уходом она добилась увеличения удоя на 0,5—1 литр в день от каждой коровы. План удоя перевыполняет. С первого по 15 апреля надвела от своей группы коров 650 литров, вместо 600 по плану. За перевыполнение плана ей должен быть начислен аванс молока в счет дополнительной оплаты. Руководители колхоза знают об этом, но аванс не начисляют.

Колхозник.

## Постройка телятника

В Пешихинском колхозе «Восход», Красно-Баковского сельсовета, строится телятник на 10 голов.

С. Б.



Сев в недавно организованном колхозе имени товарища Сталина (село Рокшаны, Кишиневского уезда). На первом плане, слева направо: механик Ворниченской МТС Е. И. Алтухов и бригадир 1-й полеводческой бригады Николай Ребежа.

Фото В. Иванова

Фотохроника ТАСС.

## О солнце и солнечной энергии

(Окончание)

подзорных труб (телескопов) и еще более сложных приборов.

Вследствие своей высокой температуры Солнце излучает во все стороны громадное количество энергии. Подсчитано, что слой льда толщиной в 15 метров растопился бы у поверхности Солнца в одну минуту. Заметим, что только одна стопятдесятимиллионная доля этой энергии попадает к нам на Землю, остальная рассеивается в мировом пространстве. Один этот факт опровергает религиозные представления, будто бог создал Солнце для человека, живущего на Земле.

Что делает луч Солнца, попавший на Землю? Пройдя через атмосферу, он попадает на

какой-либо предмет и нагревает его. Под действием солнечных лучей испаряется вода в морях и океанах. Пары поднимаются вверх, охлаждаются и в виде дождя или снега выпадают на Землю. Дождь и тающий снег наполняют реки, которые непрерывно текут в море. Человек использует энергию текущих рек, устраивая на них электростанции, подобные нашему Днепрогэсу. Таким образом мы получаем в виде электрической ту энергию, которую принес нам солнечный луч.

Растения не могут расти без солнечного света. Зеленые части растений содержат особое вещество (хлорофил), собирающее энергию Солнца. Не могут существовать без Солнца животные и человек. Солнечная энергия накапливается растениями в виде органических соединений (крахмал, сахар и др.), которые являются основ-

ными источниками питания животных и человека.

Сжигая дрова в наших печах, мы высвобождаем накопленную деревом энергию Солнца. Каменный уголь, торф и нефть есть продукты когда-то произраставшей на Земле растительности. Сжигая их, мы вновь используем много веков тому назад накопленную энергию Солнца. Таким образом получается, что и наши машины двигаются энергией Солнца, когда-то попавшей на Землю.

Ветер—тоже продукт солнечной энергии. Солнце неравномерно нагревает атмосферу, что приводит к постоянным перемещениям холодного и теплого воздуха. В результате этих перемещений возникает ветер. Стало быть, и ветродвигатели работают на солнечной энергии.

Из этих примеров видно, что Солнце является почти единственным источником энергии на

## Совмещать должности в колхозах

В своем решении о фактах раздувания управленческих и «белуживающих» штатов колхозов в ряде районов области обком ВКП(б) рекомендует в крупных колхозах совмещать некоторых должностей.

В Высоковском колхозе «Красная звезда», Зубилихинского сельсовета, 12 хозяйств Административно-управленческого аппарата здесь девять человек. На оплату их каждый месяц расходуется 300 трудодней и 125 рублей деньгами. Кроме председателя содержится счетовод, бригадир, кладовщик, зав. фермой и скотницы.

В Зубилихинском колхозе «Искра», того же сельсовета на 100 трудоспособных содержат 27 человек административного персонала. В кузнице работают три человека. Им выплачивают за месяц 165 трудодней. Работают они всего 15—20 дней в месяц.

Содержание лишних штатов административно-управленческого аппарата ведет к большому, совершенно нецелесообразному расходованию средств, невыполнению производственного плана, ослабляет дисциплину колхозников.

Необходимо совмещать должности, а работников, не полностью использующихся на административных должностях, привлекать к полевым работам.

В. Винторов.

## Плохой уход за конем

В Заводском колхозе имени РККА, Быструхинского сельсовета, не проявляют заботы о коне. Все 11 лошадей ниже средней упитанности. Уход за лошадьми плохой. Конюх В. Лебедев к своим обязанностям относится халатно: лошадей не чистит, копыта не подрезает, кормушки и стойла содержат грязно.

Колхозник

## Сеять только чистыми, высококачественными семенами

До весеннего сева остались считанные дни, но состояние качества семенных фондов в колхозах еще неудовлетворительное. Почти в каждом колхозе по той или иной культуре есть некондиционные семена, главным образом засоренные семенами сорных трав. Высев таких семян категорически запрещается.

Особенно неблагоприятно с качеством семян по таким ценным культурам, как клевер, пшеница, просо, горох. В колхозе «Третий краевой съезд Советов», Чемашинского сельсовета, в одеом килограмме семян клевера насчитывается до 13000 семян сорняков, вместо допустимых 500 штук; в килограмме яровой пшеницы—до 1820 штук сорняков, вместо допустимых 150.

В колхозе «XIV год Октября», Чемашинского сельсовета, в килограмме клевера наличие сорняков достигает 12800 штук, в яровой пшенице—640; в колхозе «Ударный»—в килограмме клевера 20600 сорняков; в колхозе «Пятилетка»—в клевере 30000 сорняков; в колхозе «Красный пахарь», Зубилихинского сельсовета, в клевере содержится 10480 штук сорняков, в просе—692, вместо 10 штук. В колхозе «Красный луч» и имени Папанина, Ядровского сельсовета, слишком засорены семена льна.

Еще хуже с семенами клевера в колхозах Красногорском «Новый путь», Березовецком «Красный колесник», Хомылинском «Заря» и др. Здесь клевер до сих пор даже не вытер из головок. В Бажинском колхозе, Пестихинского сельсовета, из-за небрежного хранения се-

мена клевера поедают мыши. Кое-где имеются вредные настроения—посев клевера производить прямо в головках (пыжиной), где имеется громадное количество сорняков, которые губят всходы клевера и изреживают посевы.

Клевер—золотой фонд колхозов, обеспечивающий введение правильных севооборотов—основы получения высоких урожаев в колхозах. Следовательно, посев клевера надо производить только высококачественными семенами. Для подтверждения качества семенного материала каждый колхоз обязан иметь удостоверение от районной контрольно-семенной лаборатории.

Руководителям колхозов следует помнить, что высев некондиционных семян должен расцениваться, согласно устава сельскохозяйственной артели, как засорение колхозных полей сорняками. В Оньшинском колхозе «Восход» ежегодно сева проводят некондиционными семенами и сейчас о сортировке не думают.

Одновременно с очисткой некондиционных семян, необходимо также обеспечить отбор лучших семян для семенных участков (из кондиционной партии) с применением ручного отбора. Это мероприятие проводится пока только в некоторых колхозах—Овечкинском, Антропихинском, Пестихинском и других.

В нынешнем году надо бороться за то, чтобы ни одного килограмма некондиционных семян не допустить к посеву на колхозных полях, это будет действительная борьба за подлинно обильные урожаи.

Н. Пузырев,

зав. райсемаблатории.

## Термическое протравливание семян

Термическое протравливание яровой пшеницы, удаляющее пыльную головню семян, является одним из важных мероприятий повышения урожайности. Перед колхозами нашей области в 1941 году стоит задача—провести сев яровой пшеницы только протравленными семенами.

Но этому мероприятию колхозы надлежащего внимания не уделили. Из 121 колхоза к термическому протравливанию приступили три колхоза. Особенно активно проводит эту работу, под руководством агронома тов. Димитриевой, Вавилихинский колхоз «Красный пахарь», Зубилихинского сельсовета. Здесь протравлено 20 центнеров. Приступили к протравливанию Медведихинский колхоз «Красный сормович», Арефинский «Эконом» Козловского сельсовета.

Для термического протравливания семян в помощь колхозам выделены агрономы райзо и МТС.

Исполкомы сельсовета, председатели колхозов должны действовать агрономам провести эту работу в течение ближайших дней.

И. Манаров,

главный агроном райзо.

## Из зала суда

Колхозник Ядровской сельхозартели Н. Кузвев за невыполнение в срок обязательств по мясоставкам нарсулом приговорен к одному году исправительно-трудовых работ с вычетом 25 процентов из заработка.

Ф. Махотин.

К. А. Ворошилов, научный сотрудник Государственного астрономического института имени Штернберга. Москва.

# Как правильно посадить дерево

(К весенним озеленительным работам)

Опыт прошлых лет показал, что наряду с гибелью посадок в нашем районе от повреждения животными и людьми, много высаженных деревьев гибнет от неправильной посадки. Как правильно посадить дерево, должен знать каждый колхозник, рабочий, служащий и особенно это дело хорошо должны знать школьники. Для целей озеленения можно использовать множество деревьев и кустарников. В противопожарных целях обычно не рекомендуется использование хвойных пород для озеленения.

Посадка деревьев является делом довольно простым, но требующим строгого соблюдения правил посадки. Чем тщательней эти правила будут соблюдены, тем лучше будет обеспечена приживаемость дерева. Для озеленения берутся деревца высотой до 3—4 метров, выращенные в питомниках или в лесу. В последнем случае надо брать деревца с открытых мест. При выкопке необходимо сохранить как можно лучше корневую систему. При выкопке крупных экземпляров часть корневой системы обычно удаляется. В этом случае все порванные корни должны быть тщательно обрезаны острым ножом или обрублены острым топором, так, чтобы иметь наименьшую поверхность среза. При выкопке крупных деревьев желательнее сохранить ком земли вокруг корней. При перевозке нельзя допускать обсыхания корней. С этой целью корни обертываются рогожей, лучше с влажным мхом, и поливаются водой.

В условиях нашего района можно брать из лесу липу, березу, клен, дуб, рябину, шиповник, бересклет и некоторые другие кустарники. Если при выкопке были сильно повреждены корни, то необходимо соответственно обрезать и крону. Можно обрезать крону у липы, дуба, но не рекомендуется обрезать крону у березы и клена. Липы, посаженные в центре Красных Биков, погибли от слабой обрезки кроны.

Посадные ямы должны иметь площадь около одного квадратного метра прямоугольной или круглой формы. Глубина ямы должна быть по крайней мере на 30 сантиметров больше самых длинных вертикальных корней. При посадке деревьев

и кустарников высотой до одного метра размеры ямы могут быть меньшими. В яму желательнее добывать хорошей садовой земли или хорошо перегнившего навоза. Посадку производят обычно два человека. Садить дерево надо так, чтобы корневая шейка была у поверхности земли. Корневая шейка—это место, где ствол дерева кончается и начинается корень. Если корневая шейка будет зарыта в землю, деревцо будет плохо расти, начнет хиреть. Посредине ямы вбивается кол, очищенный от коры, толщиной 7—10 см. и такой длины, чтобы он лишь немного не доставал до ветвей кроны. На дно ямы насыпается небольшая холмик земли, которая слегка уплотняется. Поперек ямы вбивается прямая палка. Дерево ставится на насыпанный холмик земли в яме с таким расчетом, чтобы кол оказался с южной стороны в 5—10 см. от стволика. Корни расправляются по насыпанному холмику земли. Один человек держит дерево так, чтобы корневая шейка была немного выше положенной поперек ямы палки. Это делается для того, чтобы после осадки земли корневая шейка оказалась у поверхности земли. Затем яма засыпается сначала лучшей землей из верхних слоев. При засыпке дерево слегка потряхивают, чтобы земля плотнее прилегла к корням и чтобы под корнями не было пустот. Чем лучше засыпаны корни, тем лучше будет расти дерево. После посадки землю около корней осторожно уплотняют, затем яма снова досыпается землей. Надо иметь в виду, что земля все же оседает, поэтому землю насыпают несколько выше поверхности почвы. Корневая шейка после посадки должна быть чуть-чуть покрыта землей. Вокруг стволика делается лунка с закрайками для полива.

Посадка должна проводиться быстро, но обязательно правильно. Нельзя допускать обсыхания мелких корней. Сразу же после посадки деревцо поливается 1—2 ведрами воды на яму. Образовавшиеся после полива промоины засыпаются землей. Поверхность лунки после полива посыпается рыхлой землей, во избежание образования корки. В течение лета, в особенности в засушливые

годы, производится неоднократная поливка. Образовавшиеся корки разрыхляются.

Тотчас же после посадки деревья подвязываются к колу. Подвязка делается в виде восьмерки так, чтобы дерево не шаталось от ветра и не терлось об кол. Тополя, за исключением серебристого тополя, и ивы можно садить кольями и черенками. Колья берутся длиной 2—3 метра и толщиной для тополей 5—7 см. и для ив 5—15 см. Нижний конец кола (колевой конец) зарубается с двух сторон. При посадке кольев яма роется глубиной до 75 сантиметров. На дно ямы насыпается рыхлая перегнойная земля. После посадки земля уплотняется и производится поливка. Верхний срез обмазывается глиной.

Черенки представляют собой отрезки побегов длиной 25—35 сантиметров и толщиной 0,5—2,0 сантиметра. Черенки режутся так, чтобы верхний срез был на 1—2 см. выше почки, а нижний срез—под почкой. Посадка черенков производится в ямки глубиной на 10 сантиметров, более длинные черенки. Черенок засыпается землей с таким расчетом, чтобы на поверхности выставлялось 1—2 сантиметра с одной почкой. Земля уплотняется. При влажной почве поливка черенков не обязательна, но желательна.

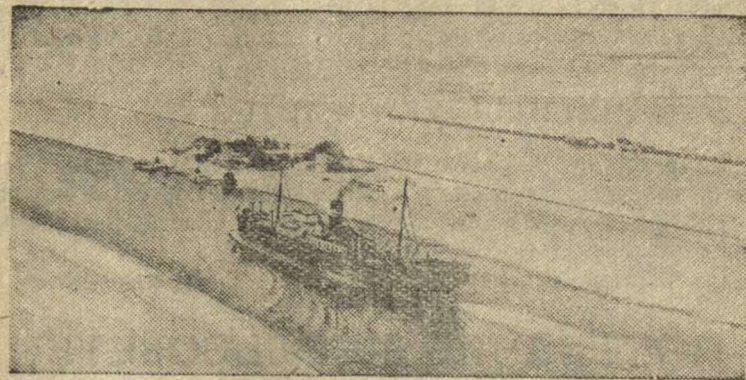
Черенками можно садить и некоторые другие декоративные кустарники, например, сирень, жасмин и другие. Но приживаемость их много ниже, чем у ив и тополей. Притом эти кустарники требуют лучшей почвы и лучшего ухода. В отношении всех кустарников надо заметить, что для усиления их роста и большей кустистости их необходимо на второй или третий год после посадки садить на пень (осенью после листопада) т. е. срезать, оставляя пенек в пять сантиметров. Особенно это необходимо для желтой акации.

Посадку деревьев можно производить как осенью, так и весной. Весенняя посадка должна быть произведена до распускания почек. Вот в общих чертах те немногие правила, которые необходимо соблюдать при посадке деревьев.

**Н. Новселец.**

Инженер-лесовод.

## ЗА ГРАНИЦЕЙ



Суэцкий канал, соединяющий Средиземное море с Красным.

## Война в Европе и Африке

(Дневник военных действий за 23 апреля)

Отступление английских и греческих войск на греческом фронте продолжается. Как сообщает агентство Стефани, греческая эпирская и македонская армии сдались. Основные бои развертываются вокруг Фермопильского ущелья (южнее города Ламия). В сводке греческого командования отмечается, что отход греческих войск на новые тыловые позиции совершен без серьезных помех со стороны противника.

Германская авиация совершила ряд налетов на греческие порты и аэродромы.

Крупные соединения германской авиации в ночь на 23 апреля снова подвергли бомбардировке верфи и базы снабжения английской военно-морской флотии в Плимуте. Помимо Плимута, был атакован ряд других объектов в Англии и Шотландии. Продолжались операции германских вооруженных сил на море. В германской сводке сообщается о потоплении и повреждении нескольких английских торговых пароходов.

В ту же ночь английские самолеты атаковали Брест (Франция).

Агентство Юнайтед пресс передает, что английские войска перешли в наступление на ливийском фронте (Северная Африка).

В Восточной Африке бои между английскими и итальянскими войсками происходят на подступах к городу Десси (Абиссиния). Итальянцы оказывают упорное сопротивление. (ТАСС)

## Сообщение Верховного командования вооруженных сил Германии

Германское информационное бюро передает сообщение Верховного командования вооруженных сил Германии, в котором говорится, что греческая армия в Эпире и Македонии, окруженная итальянскими войсками с севера и германскими войсками с восто-

ка и отрезанная от тыла, сдалась. Соглашение о капитуляции подписано в Салониках германским и итальянским верховным командованием, с одной стороны, и командующим греческой армией—с другой. (ТАСС).

## Прибытие Мацуока в Токио

22 апреля японский министр иностранных дел Мацуока прибыл в Токио. В тот же день он был принят императором Японии.

Мацуока подробно доложил императору о положении в Европе. (ТАСС).

## Переезд греческого правительства на остров Крит

Как передает агентство Рейтер из Афин, греческий король Георг обратился к населению с воззванием, в котором указывает, что греческое правительство

решило покинуть Афины и перенести столицу на остров Крит, где оно сможет продолжать борьбу. (ТАСС).

## Заявление Рузвельта

В беседе с представителями печати Рузвельт предостерег их от поспешных выводов из недавних событий на Балканах и в Средиземном море. Отступление англичан в Греции или в восточной части Средиземного мо-

ря, заявил Рузвельт, не означает еще, что война проиграна. Рузвельт выразил уверенность в том, что оборона Англии будет продолжаться и что США не уменьшат поставок военных материалов в Англию. (ТАСС).

## Увеличение численности американской армии

По сообщению агентства Юнайтед пресс, правительство США приступило к увеличению численности американской армии до размеров военного времени. В настоящее время американская армия насчитывает 1250 тысяч человек. Начальник мобилизационного отдела военного министерства генерал Туодл заявил, что армия «готова к войне хоть

завтра, если это потребует», несмотря на некоторые недостатки в вооружении и подготовке. Туодл заявил также, что военное министерство закончило работу плана увеличения численности американской армии до 2800 тысяч человек, если конгресс даст на это свое согласие. (ТАСС).

Ответственный редактор Н. И. ЖОГОЛЕВ

Заказ № 337

Тираж 3000

## Третий полет в высокие широты Арктики

22 апреля в 19 часов 05 минут по московскому времени высокоширотная воздушная экспедиция покинула остров Врангеля. Самолет «СССР Н—169», пилотируемый И. И. Черевичным, в третий раз взял курс на север—в глубь Арктики. Черевичный получил задание совершить посадку на ледяном поле в районе 80 градуса северной широты и 170 градуса западной долготы (т. е. в западном полушарии). Участникам экспедиции предстоит провести еще ряд научных наблюдений.

23 апреля в 04 часа 05 минут самолет совершил посадку на льдину. (ТАСС)

## Первый день в лагере № 3

23 апреля в четвертом часу дня между Москвой и Ледовым лагерем № 3 состоялся прямой радиоразговор. Радиотов. Макаров рассказал об обстановке на месте посадки.

Самолет «СССР Н—169» опустился на лед, покрытый толстым слоем снега. Установив оборудование для гидрологических работ, участники экспедиции товарищи Лыбин и Шекуров занялись измерением глубин. Первое измерение неожиданно показало, что глубина Северного Ледовитого океана в районе посадки составляет

3431 метр, т. е. почти на 800 метров больше, чем максимальная из трех глубин, измеренных при первых посадках. Это представляет большой научный интерес. Гидрологические работы продолжаются.

Отметив четкую работу полярных радиостанций на мысе Челюскин и мысе Шмидта в время перелета и после посадки, тов. Макаров сообщил, что высокоширотная воздушная экспедиция пробудет в Ледовом лагере № 3 несколько дней. (ТАСС).