

Социалистическая СТРОЙКА

Орган Красно-Баковского Райкома ВКП(б) и Районного Совета депутатов трудящихся

№ 46 (2512)

Среда, 22 апреля 1942 года.

Цена 10 коп.



Бойцы капитана М. Яценко наступают на пункт Н.

В Совнаркоме СССР и ЦК ВКП(б)

Совет Народных Комиссаров Союза ССР и Центральный Комитет ВКП(б) приняли постановление «О повышении для колхозников обязательного минимума трудодней».

Совет Народных Комиссаров Союза ССР и Центральный Комитет ВКП(б) отметили, что обязательный минимум трудодней для трудоспособных колхозников, установленный в 1939 году, подавляющим большинством колхозников и колхозниц уже выполняется и перевыполняется.

Ввиду этого и в целях своевременного проведения в колхозах всех сельскохозяйственных работ, чтобы тем самым обеспечить колхозам получение высокого урожая и дальнейшего развития животноводства, а колхозникам—более высоких натуральных и денежных доходов по трудодням, а также в целях обеспечения страны и Красной Армии достаточным количеством продовольствия, что особенно важно в обстановке войны с немецкими захватчиками, Совет Народных Комиссаров Союза ССР и Центральный Комитет ВКП(б) постановили:

1. Повысить на время войны для каждого трудоспособного колхозника и колхозницы обязательный минимум трудодней в году:

а) до 150 трудодней в хлопковых районах;

б) до 100 трудодней в Московской, Ленинградской, Ивановской, Ярославской, Горьковской, Калининской, Вологодской, Тульской, Рязанской, Смоленской, Архангельской, Мурманской, Кировской, Молотоской, Свердловской, Читинской областях, Хабаровском и Приморском краях, в Карело-Финской ССР, Коми, Марийской и

Якутской АССР, в высокогорных зерновых и животноводческих районах по списку Наркомзема СССР;

в) до 120 трудодней для всех остальных районов СССР.

2. В целях обеспечения выполнения сельскохозяйственных работ по всем периодам—обработка почвы, посев, уход за посевами, сенокосение, уборка урожая, а также уход за животными, установить, что из обязательного минимума трудодней каждым колхозником и колхозницей должно быть выработано:

а) в колхозах хлопковых районов—до 15 мая не менее 30 трудодней, с 15 мая по 1 сентября—45 трудодней, с 1 сентября по 1 ноября—45 трудодней, остальные трудодни могут быть выработаны после 1 ноября;

б) в колхозах второй группы областей, краев и республик до 1 июня не менее 25 трудодней, с 1 июня по 1 августа—25 трудодней, с 1 августа по 1 октября—35 трудодней, остальные трудодни могут быть выработаны после 1 октября;

в) в колхозах третьей группы областей, краев и республик до 15 июня не менее 30 трудодней, с 15 июня по 15 августа—30 трудодней, с 15 августа по 15 октября—40 трудодней, остальные трудодни могут быть выработаны после 15 октября.

3. Предоставить совнаркомам союзных и автономных республик, крайисполкомам и облисполкомам право в пределах 20 процентов повышать или понижать для отдельных районов (в зависимости от местных условий) количество трудодней подле-

учащихся школ на сельскохозяйственных работах от 6 до 8 часов, в зависимости от их возраста и характера работы.

4. Мобилизация проводится на сроки, устанавливаемые совнаркомами союзных и автономных республик, краевыми и областными исполкомами по отдельным периодам сельскохозяйственных работ; привлечение на сельскохозяйственные работы учащихся школ, техникумов и вузов производится, как правило, во время летнего перерыва учебных занятий.

5. Мобилизуемые на сельскохозяйственные работы направляются в колхозы, совхозы и МТС в соответствии с заявками правлений колхозов, директоров совхозов и МТС и по приезде на место поступают в распоряжение правлений колхозов и директоров совхозов и МТС, которые обязаны обеспечить прибывших к ним на сельскохозяйственные работы жильем.

Правление колхоза или директор совхоза, в зависимости от характера работы, включает прибывших в существующие бригады и звенья или образует из них отдельные звенья. Прибывшие на работы в колхозы, совхозы и МТС подчиняются действующим в них правилам внутреннего распорядка.

6. Оплата труда мобилизованных на сельскохозяйственные работы в совхозы и МТС производится по существующим нормам и расценкам на общих основаниях с работниками совхозов и МТС.

Оплата труда в колхозах мобилизованным на сельскохозяйственные работы производится по действующим нормам выработки и расценкам в трудоднях с оплатой заработанных трудодней деньгами и натурой наравне с колхозниками.

Окончательный расчет по заработанным трудодням мобилизованных на сельскохозяйственные работы производится в конце года, впрямь же до окончательного расчета правление колхоза за выработанные трудодни выдает работающим у них аванс в размере 50 процентов от стоимости трудодней,

жащих выработке по периодам сельскохозяйственных работ.

4. Установить обязательный минимум трудодней в году для подростков—членов семей колхозников в возрасте от 12 до 16 лет в размере не менее 50 трудодней в году. Предложить колхозам выдать подросткам трудовые книжки и учитывать отдельно выработанные подростками трудодни.

5. В соответствии с Указом Президиума Верховного Совета Союза ССР от 15 февраля 1942 года установить, что трудоспособные колхозники, не выработавшие без уважительных причин обязательного минимума трудодней по периодам сельскохозяйственных работ, предаются суду и по приговору народного суда караются исправительно-трудовыми работами в колхозах на срок до 6 месяцев с удержанием из оплаты трудодней до 25 процентов в пользу колхоза.

Предложить колхозам установить, что трудоспособные колхозники и колхозницы, не выработавшие в течение года обязательного минимума трудодней, должны считаться выбывшими из колхозов, потерявшими права колхозника и лишиться приусадебного участка.

6. Предложить народным судам все дела, указанные в пункте 5, рассматривать не более чем в 10-дневный срок и приговоры по этим делам приводить в исполнение немедленно.

7. Председатели правлений колхозов и бригадиры за уклонение от предания суду трудоспособных колхозников, не выработавших минимума трудодней, привлекаются к судебной ответственности.

предусмотренной производственным планом колхоза.

7. Колхозы, совхозы и МТС обязаны обеспечить прибывших к ним на работы общественным питанием. Питание предоставляется по ценам, устанавливаемым райисполкомами, но не выше цен кооперации и госторговли, кроме хлеба, подлежащего удержанию натурой при окончательном расчете по трудодням.

8. Сохранять за служащими, мобилизованными на сельскохозяйственные работы, зарплату по месту их службы в размере 50 процентов оклада, а за учащимися техникумов и вузов—получаемыми стипендиями.

Проезд по железной дороге или водным путем в оба конца оплачивается колхозом, совхозом, МТС по фактической стоимости.

9. Мобилизация на сельскохозяйственные работы проводится по постановлению совнаркомов союзных и автономных республик, крайисполкомов, облисполкомов—местными, городскими, районными, поселковыми и сельскими советами.

10. Для практического проведения мобилизации на сельскохозяйственные работы трудоспособного населения и организованной посылки мобилизуемых в колхозы, совхозы и МТС создать при совнаркомах союзных и автономных республик, краевых, областных исполкомах отделы, во главе которых иметь начальника отдела на правах заместителя председателя Совнаркома союзной, автономной республики, крайисполкома, а в районах—при райисполкомах иметь заведующего мобилизацией.

11. Установить, что лица, перечисленные в п. 1 «а» и «б», уклоняющиеся от мобилизации на сельскохозяйственные работы или самовольно ушедшие с работы, привлекаются к уголовной ответственности и подвергаются по приговору народного суда к принудительным работам по месту жительства на срок до 6 месяцев с удержанием из заработной платы до 25 процентов.

Совет Народных Комиссаров Союза ССР и Центральный Комитет ВКП(б) приняли постановление «О порядке мобилизации на сельскохозяйственные работы в колхозы, совхозы и МТС трудоспособного населения городов и сельских местностей».

Для оказания помощи колхозам, совхозам и машинно-тракторным станциям в своевременном выполнении ими сельскохозяйственных работ, Совет Народных Комиссаров Союза ССР и Центральный Комитет ВКП(б) постановили:

1. Разрешить совнаркомам союзных и автономных республик, краевым и областным исполкомам привлекать в наиболее напряженные периоды сельскохозяйственных работ 1942 года в порядке мобилизации на работу в колхозы, совхозы и МТС:

а) трудоспособное население городов и сельских местностей, не работающее на предприятиях промышленности и транспорта;

б) часть служащих государственных, кооперативных и общественных учреждений и в первую очередь из органов Наркомзема и Наркомсовхозов, однако не в ущерб работе учреждений;

в) учащихся 6—10 классов неполных средних сельских и городских школ, студентов техникумов и вузов, за исключением студентов выпускного курса вузов.

2. Установить, что мобилизации на сельскохозяйственные работы из числа трудоспособного населения и служащих подлежат лица мужского пола в возрасте от 14 до 55 лет и лица женского пола от 14 до 50 лет.

От мобилизации освобождаются женщины, имеющие грудных детей, а также женщины, имеющие детей в возрасте до 8 лет в случае отсутствия других членов семьи, обеспечивающих уход за ними.

Учащихся неполных средних и средних школ направлять на сельскохозяйственные работы группами раздельно мальчиков и девочек во главе с учителями школ.

Установить продолжительность рабочего дня для

Поступления наличными

395 тысяч рублей наличными внесли колхозники района при подписке на военный заем. С каждым днем все новые колхозы полностью рассчитываются по только что проведенной подписке.

Позавчера внесли 16 700 рублей члены Зубляхинской сельхозартеля «Искра», 17 925 рублей — члены Вазилехинского колхоза «Красный пахарь» (рассчитались полностью), 7500 — Наумовские колхозники. Все-

го в Зубилинском сельсовете наличными собрано 83 тысячи рублей, из которых сельсовет уже получил в свой бюджет 21 тысячу рублей. Также отчислено из поступлений наличными в бюджеты сельсоветов Чамашахинского — 28 тысяч рублей, Ядровского — 9 тысяч, Козловского — 10.

Подписка и сбор средств продолжается.

И. Форсов.

Пример руководителей

Как и следовало руководителю, председатель колхоза имени Кузнецова, Ивановского сельсовета, первым подписался на военный заем на 1500 рублей. Его примеру последовали и остальные члены колхоза. Колхозник А. Смирнов подписался на 800 рублей и тут же оплатил всю подписку наличными.

женки» тов. Петнев подписался на 1500 рублей, кладовщик Ф. Шаров — на 2000 рублей. Активно прошла подписка в сельхозартеле «Соединение». Председатель колхоза А. Белов дал взаимный государству 1500 рублей, комсомолец Ромашкин, работающий завхозом — 1000 рублей. Колхозник Н. Кузнецов подписался на 1000 руб.

Ф. Гордиенко.

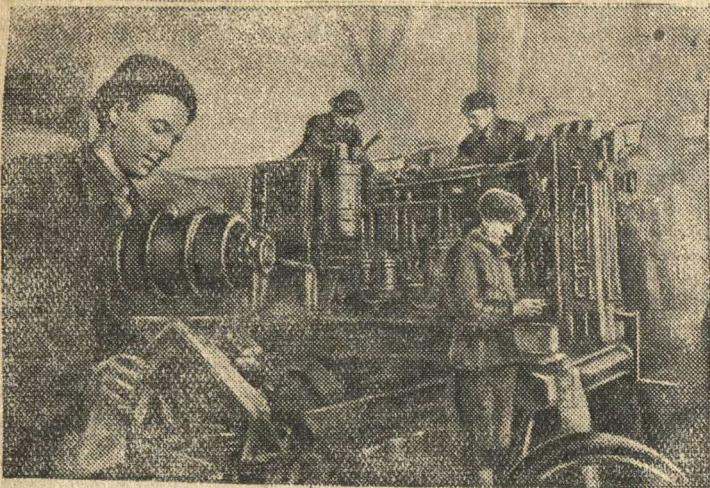
В райкоме ВКП(б)

Бюро райкома ВКП(б) обсудило вопрос об охране общественной социалистической собственности в колхозах. По этому вопросу заслушаны доклады секретарей первичных территориальных парторганизаций Быструхинской — тов. Скоков и Козловской — тов. Шулаев, а также председатель Быструхинского сельсовета тов.

Баскаков. Отметив ряд случаев нарушения устава сельхозартеля, плохо поставленной охраны колхозного имущества, бюро обязало секретарей первичных парторганизаций, руководителей сельсоветов, прокуратуру усилить внимание вопросам охраны колхозной социалистической собственности.

Подготовка и весеннему севу.

Железнодорожники паровозного депо Буря оказывают большую помощь Домиканской МТС (Буринский район, Амурской области) в ремонте тракторов.



Бригада механика т. Карженевского за ремонтом. Фото Б. Фарафорова. Фотохроника ТАСС

Предмайское социалистическое соревнование

РАВНЯТЬСЯ ПО ПЕРЕДОВЫМ ЛЕСОРУБАМ

Выполняя свои обязательства в предмайском социалистическом соревновании, образцы умения работать показывает бригада Афнасихинских колхозников на заготовке дров для транспорта. Члены бригады т. Румянцев, Тестов, Смирнов работают по-военному. Успехов добиваются они благодаря правильной организации труда в лесу. Так, свалив первое дерево, они стараются следующие несколько деревьев повалить на него (поперек него) вершинами в одну сторону. Положив таким образом ряд деревьев, на них также накрест валят следующий ряд деревьев, располагая их также вершинами в одном направлении. При такой валке очень легко производить раскряжку. Пилу в резу никогда не зажимает. Заготовщик работает почти не сгибается, следовательно, меньше устает. Нарезанные дрова получаются все в одном месте, их не нужно стаскивать при складывании в клетки. Не надо также стаскивать и лапы, сучья при очистке, так как они оказываются в куче, стоит лишь подсушить огонь. Женщины в бригаде работают на распиловке, укладке дров и на очистке.

Необходимо отметить, что бригада не пропустила ни одного рабочего дня. Сейчас она дает производительность по 2,5—3 кубометра в день на человека при задании два. Заванчивает выполнение сезонного задания.

Также хорошо работают бригады колхозников т. Щербакова (Лучкино), т. Бирюкова (М. Шияма)

Однако, на участке еще немало отстающих бригад. Не выполняют дневных заданий бригады колхозов Субботинского (бригадир Копейкина), Барасинского (бригадир Саганалдзе) и другие.

Опыт передовиков необходимо сделать достоянием всех отстающих, чтобы добиться общего подъема.

Ф. Стрельминов

участок «Быструха».

СОВЕТЫ КОЛХОЗНИКАМ

Как использовать крупный рогатый скот на полевых работах

В этом году очень важно всемерно расширить посевные площади. Там, где это необходимо, на полевых работах будут использоваться, помимо тракторов и лошадей, также воны, быки, а отчасти и коровы. Пожалуй, не все знают, как использовать крупный рогатый скот на полевых работах. Использовать его следует так, чтобы не нанести ущерба продуктивности скота. Начнем с упряжки. Для рабочих волов это — парное шейное ярмо. В каждом колхозе могут смастерить его. Для волов, которым трудно подобрать пару, можно сделать одиночные шейные ярма. Если колхоз имеет своих шершнев, пусть они готовят холочную лямку или шлейку. Холочная лямка состоит из широкого ремня, подбитого войлочной подушкой. Ремень не обязательно кожаный, можно и веревочный или брезентовый. Для упряжки с дугой или без дуги используйте специальные, увеличенные хомуты, которые пригоняются к каждому животному.

Животных, выделенных в парные упряжки, содержите в стойлах рядом. То животное, которое будет ходить в упряжке справа, ставьте и в стойле справа, а другое — слева.

День другой приучайте животных ходить в поводке без упряжки. Затем запрягите в телегу и заставляйте ходить за куском хлеба или за другим кормом. Еще через день-два начинайте приучать к вожжам. Парных животных приучайте подчиняться спокойным окрикам: «право», «лево», «но», «стой», а одиночных — на вожжах. Один из приучающих садится в повозку или идет позади животного, а другой (помощник) ведет скотину на поводу. Как только животное приучилось делать правильные повороты, помощник не нужен. Обучение продолжается один человек.

У нетелей, бычков-кастра-

тов и волов вожжи прикрепляются к обыкновенному недоуздку. А у быков производят ей — к карабавчикам, пропущенным через носовое кольцо.

Обучать животных должен один и тот же человек и обязательно настойчиво, но ласково, без побоев и резких окриков.

Для работы в паре подбирайте животных по возможности одинаковых по росту, силе, скорости хода, живому весу, праву. Быков-производителей используйте только в одиночной упряжке не дольше 4—5 часов в день с перерывом для отдыха 1—2 часа.

Племенных коров на работе использовать ни в коем случае нельзя. Нельзя использовать на полевых работах стельных коров. Дойных коров нельзя загружать работой, требующей длинных переходов. Упряжка для коров — обязательно мягкая: холочные лямки, шорки, не только не ярма.

Часы кормления и дойки животных, занятых на полевых работах, нарушать нельзя. Через каждые 30—40 минут давайте работающим животным короткую передышку. Дойку коров производите до начала работы и в перерывах.

Волу, быку-производителю и корове во время работы обязательно давайте дополнительный корм (от помутора до четырех единиц в зависимости от тяжести работы). Добавочное кормление обеспечьте за счет сена, силоса, пастбищной травы.

Колхозникам, работающим в колхозе на своих коровах, рекомендуется начислять трудодни в двойном размере при выполнении норм выработки и, кроме того, выдавать для коров фураж на все дни работы, по нормам, принятым для общественного скота колхоза.

Н. Терентьев, начальник главного управления животноводства Наркомзема СССР.

Ответственный редактор Н. В. ГОЛИЦЫН

Промкомбинат принимает В ПЕРЕРАБОТКУ

на дачальческих началах от колхозов, колхозников и всех граждан шерсть на валейки, а также овец, козья, свиные и прочие шкуры — на хром и овчины от хозяйств, выполненных поставки мяса и кожсырья. Прием производится в мастерской в Красных-Баках ежедневно с 8 часов утра до 6 вечера.

Красно-Баковская контора связи

ДОВОДИТ

до сведения граждан,

пользующихся радиоустановками от сети радиоузла, что на основании телеграммы начальника управления связи от 15 апреля с. г. № 772 абонентная плата за радиотрансляционные точки индивидуального пользования с первого апреля 1942 года установлена в размере 8 рублей (восемь) в месяц. Лица, уплатившие плату до получения распоряжения, должны доплатить по новому тарифу.

Все уклоняющиеся от уплаты, после 25 апреля будут выключены из сети.

Контора связи

На постоянную работу в Красно-Баковскую заготконтору «Заготживсырье» ТРЕБУЮТСЯ

разъездные агенты и сборщики кожсырья и шерсти, а также сторож и рабочие на складе. Предоставляется жилищная. Обращаться: ст. Ветлужская, склад заготживсырья.

ПО НАШЕМУ РАЙОНУ

Навстречу

1 мая

Колхозная молодежь деревни Усольцево при местной избирательной организует вечер самодеятельности к дню Первого мая. Готовятся художественные номера — постановка, декламация, песни.

Подписались на заем

В первый же день подписки на Государственный Военный заем учащиеся Красно-Баковской средней школы подписались на 360 рублей и всю сумму оплатили наличными.

А. Кузнецова.

МЦ 5049

Первомайские подарки фронтовикам

Колхозы и учреждения района справили на фронт в подарок воинам к Первому мая

503 посылки с конфетами, белыми сухарями, пряниками, сушками, булочками и т. д.

Еще 500 таких же посылок готовятся к отправке

В Теремкова.

Овладевают «мужскими» профессиями

Многие женщины на станции Ветлужская уже овладели или овладевают «мужскими» профессиями. Среди них Маруся Кузнецова, Зина Старостина. В короткий срок они освоили работу на электростанции и теперь самостоятельно работают машинистами. С особой заботой и

вниманием они относятся к порученному агрегату, стараясь работать без единой аварии. Красноармейка т. Саурцева, домохозяйка т. Романова в ближайшее время будут работать тоже на «мужских» работах, первая — дежурным котельщиком, вторая — машинистом электростанции.

В Белов

Помогают подшефным колхозам

Учащиеся Ветлужской средней школы проводят сбор золы и обтирочного материала для подшефных колхозов и для тракторов МТС. Уже собрали 1000 кг золы и 25 кг обтирочного материала. Сбор продолжается. Наиболее активное участие в нем принимают младшие классы.