

ДОГОВОР

Социалистического соревнования между Спасским и Сергачским районами на 1941 год.

(Окончание).

сков на площади 100 га, Сергач — 500 га.

11. Все обязательства колхозов соревнующихся районов перед государством, натуроплате за работу МТС, по льноволносеизготов-

кам и сдаче продуктов животноводства (кожедь, мясо, молоко, масло и др.) выполнять полностью в установленные государством сроки.

12. Подготовить в 1941 г. сельскохозяйственные кадры:

Спасский район	Сергачский район
50 трактористов	76
6 бригадиров тракторных отрядов	2
10 комбайнеров	11
Подготовить через краткосрочные курсы	
77 председателей колхозов	91
210 бригадиров	210
70 животноводов	100
30 птицеводов	50
30 доярок	50
25 зав. случными пунктами	30
77 полеводов	55
600 звеньеводов	300

Через сеть агро-и зоокружков, через стазановские школы подготовить в обоих районах по 1200 чел. колхозного актива.

13. Все бригады в колхозах обоих районов перевести на звеньевой метод работы.

14. Обеспечить широкое участие колхозов, звеньев, колхозных ферм, тракторных бригад, стазановцев, специалистов и передовиков сельского хозяйства на Всесоюзной сельскохозяйственной выставке на 1941 год. Вовлечь все тракторные и полеводческие бригады в движение бригадиров-студовиков, а работников животноводства в движение доярок-трехтысячников.

15. В целях большего вовлечения женщин-колхозниц в работы колхозов и тем самым высвобождения мужской рабочей силы для помощи в социалистическую промышленность, организовать в каждом колхозе детские ясли по 30 ти колхозов в обоих соревнующихся районах, организовать детские сады и площадки.

16. Подготовка к весеннему севу решает успех в работе за высокий урожай. По-стазановски подготовиться и на отлично провести весенний сев и весь цикл сельскохозяйственных работ в 1941 г.

Обеспечить все колхозы высококачественными семенами, своевременно закончить ремонт тракторного парка, сельскохозяйственных машин и инвентаря, подготовить к севу козы, развернуть

большевистскую борьбу с засухой и образцовой подготовкой к севу встретить XVIII Всесоюзную конференцию ВКП(б). В 1941 году шире развернуть между колхозами, бригадами, звеньями и сельсоветами социалистическое соревнование имени 3-й Сталинской пятилетки.

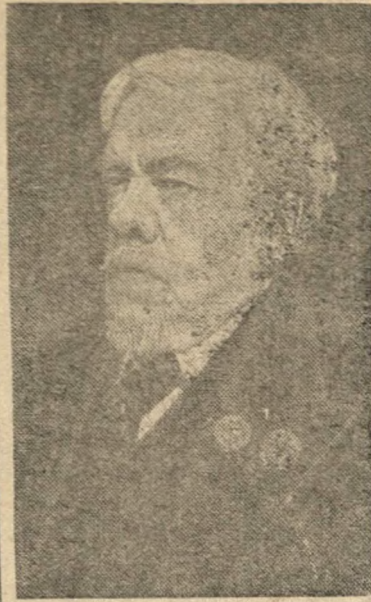
17. Вступая в 1941 год, в 4-й год Сталинской пятилетки оба соревнующихся района ставят перед собой задачу построить хорошую благоустроенную, грунтовую, улучшенную дорогу Спасское — Сергач. На строительство этой магистрали перевести стазановские методы труда строителей большого Ферганского канала и строителей народной магистрали — Горький — Муром — Кулебаки.

18. Проверку настоящего социалистического договора между Спасским и Сергачским районами по взятым социалистическим обязательствам провести: первую перед началом весеннего сева, вторую после весеннего сева в период подготовки к уборке урожая, третью — в процессе уборки и четвертую — в конце года.

19. Арбитром настоящего социалистического соревнования просим быть областную газету «Горьковская Коммуна» и сельхоз. отдел обкома ВКП(б).

Президиум слета колхозников Сергачского района.

Президиум агротехнической конференции Спасского района



Герой Социалистического Труда академик Сергей Алексеевич Чаплыгин.

Фото Г. Широкова
Фото ТАСС.

Полностью ликвидируем неграмотность

В 1940 году с начала учебного года коллектив школы совместно с первичной комсомольской организацией решили покончить с неграмотностью и малограмотностью в деревне Новой. В полярном месяце мы обошли всех неграмотных и малограмотных, провели с ними беседы о значении грамотности, рассказали им о решениях партии и правительства и приступили к комсомольской группе.

Неграмотных было зарегистрировано 10 человек и малограмотных — 15 человек. С нами мы договорились заниматься три раза в неделю, 15 человек малограмотных дали согласие ходить в школу, а неграмотные были разбиты на две группы и обучение их было организовано в домах колхозников. В этом нам пошла навстречу и колхозники и правление колхоза.

Сейчас с малограмотными проведено 45 занятий, а каждая группа неграмотных провела 35 занятий.

1941 год для деревни Новой будет годом, когда полностью будет ликвидирована неграмотность и малограмотность.

Н. Горячев, А. В. Развозова, М. М. Войнов.

Порядок переселения

выезжающие для личного участия в устройстве своего хозяйства на месте вселения, должны иметь при себе: переселенческий билет, паспорт, военский документ (с отметкой о снятии с учета), справку о медицинском осмотре. На месте будущего вселения из приехавших трудоспособных членов семей организуются строительные бригады, которым будут созданы необходимые жилищные и культурно-бытовые условия. Прибывшим главам семьи на месте вселения отводятся приусадебные участки.

Финансирование строительства проводится через колхозы, которые несут расходы по строительству и ремонту домов. По окончании строительства комиссия производит приемку готовых домов и надворных построек. В состав комиссии входят: представитель исполкома райсовета, председатель колхоза, председатель сельсовета, члены ревизионной комиссии колхоза, техник-строитель и бригадир строительной бригады. После приемки производится переоформление кредитов, полученных через госбанк на переселенца, с рассрочкой уплат

ты на 8 лет.

Оплата труда за участие в строительстве и ремонте построек для переселенцев производится колхозами за счет средств, отпускаемых на строительство для переселенцев. За работы же, не относящиеся к этому строительству, оплата производится колхозом трудящимся в соответствии с существующими в колхозе нормами расценки.

За месяц до окончания строительства и ремонта домов и надворных построек, переселенческому отделу высылаются списки семей, подлежащих к отправке в места нового жительства. Переселенческий отдел сообщает семье переселенца о времени выезда со станции погрузки. По получении извещения о выезде семьи, исполком райсовета оказывают необходимую помощь в ликвидации переселяющегося хозяйства (расчет с колхозами и выход из них).

Отбор хозяйств, отправка трудоспособных членов семьи на место переселения производится в соответствии с инструкцией, утвержденной СНК СССР от 14 сентября 1939 года. Льготы переселенцам предоставляются на основе постановления ЦИК и СНК Союза ССР от 17 ноября 1937 года.

Время и нормы внесения минеральных удобрений

В том случае, если под яровые культуры с осени по каким-либо причинам удобрения оказались не внесенными, то весной, как только сойдет снег, по мерзлой почве нужно внести 2/3 части фосфорнокалийных удобрений (в виде суперфосфата, калийной соли и золы) и 1/2 нормы азотистых удобрений, в виде сульфата аммония. После эти удобрения будут заложены при перепахке явья. Под борону пужыо будет введена еще минеральных удобрений, но уже в меньшем количестве — равном 1/3 части от всего вносимого удобрения. Если суперфосфата внесется под культуру 3 центнера, то 2 центнера его внесется по черепку и 1 — перед боронованием.

Под яровую пшеницу вносится сернокислого аммония 2—2,5 центнера. Если вносится аммиачная селитра, то ее вносят от 1,2 до 1,5 центнера на га, суперфосфата — 3—4 центнера на га, калийной соли — 1,5—1 центнер на га. Если нет суперфосфата и калийной соли, то надо внести 8—9 центнеров на га золы; если вместо калийной соли хотят использовать сальвинит, то его нужно 4—3,5 центнера на га, при обязательном внесении осенью или рано весной по черепку. Если имеется фосфорная мука, то ее нужно внести с осени в количестве 5—6 центнеров на га.

Под лен вносится 6—8 центнеров фосфорной муки или 6—5 центнеров суперфосфата, 2,5—3 центнера калийной соли, 2 центнера аммиачной селитры или 3 центнера сернокислого аммония.

Под картофель вносится 6 центнеров фосфорной муки или 4 центнера суперфосфата, 2 центнера калийной соли или 8 центнеров золы.

Под озимые лучше всего всю дозу фосфорнокалийных удобрений и 1/2 дозы азотных удобрений внести при взлете пара, а остальную дозу азота с добавочным количеством калия и фосфора внести в виде подкормки равной весной. В первую очередь использовать 6—5 центнеров на га фосфоритовой муки, 1,5—2 центнера калийной соли или 3—4 центнера сальвинита, 2—2,5 центнера сульфат-аммония.

При основной заправке почвы газ под озимь, так и под яровые культуры очень важно применять комплексные удобрения (навоз совместно с минеральными удобрениями). Под озимые, идущие по чистым парам, где накапливаются доступные формы азота, важно к павозу в 30 тонн на га прибавлять фосфорнокалийные удобрения (фосфор в виде суперфосфата 3—1 центнера на га или фосфорную муку, калий в виде сальвинита 3—1 центнера на га или калийной соли 1,5—2 центнера на га).

Под яровые вносить навоз с осени совместно с фосфорнокалийными удобрениями, здесь важно кроме подкормки дополнительной заправки азотистых минеральных удобрений. Дополнительно внесение азота к павозу необходимо потому, что яровые обычно идут после озимых, которые уже извлекли из почвы достаточно большое количество доступных форм азота.

Стазановцы для обеспечения нормального питания растений, получения высоких урожаев отво-

дят большое место павозу, который вносится вместе с минеральными удобрениями. Они, чтобы получить высокий урожай яровых культур, вносили навоза 15—20 тонн на га вместе с минеральными удобрениями при условии их хорошей и глубокой заделки. При сочетании навоза с минеральными удобрениями доза внесения последних при основной заправке почвы может быть уменьшена.

Вот наглядный пример действия полного минерального удобрения, внесенного отдельно и вместе с навозом на урожай яровой пшеницы. Без удобрения урожай составлял 18,7 цент. с га, а с удобрением азот-фосфор — 23,8 центнера с га, азот-фосфор-калий — 25 центнеров с га, навоз 20 тонн на га — 22,9 цент. с га. Навоз 20 тонн-азот-фосфор-калий — 27,2 центнера с га.

Отсюда видно, что полное внесение минеральных удобрений (азот, фосфор, калий) дает прибавку в урожае 6,3 цент. на га, а совместно с навозом — 8,5 цент. зерна на гектар.

В колхозе «Заря коммунизма» звеньевая А. С. Тягина с площади 4 га в 1940 году, благодаря применению агротехники и удобрений, получила урожай яровой пшеницы по 32,5 центнера с га. Семена отбирались руками, термически протравливались, норма высева на га — 2 центнера. Весной под вспашку внесли торфо-навозный компост — 15 тонн на га, по черепку — золы 1 цент. на га, калийной соли 1 цент. на га, суперфосфата — 1 цент. на га. В период вегетации применялась двухкратная подкормка: 1) по всходам внесено — 15 бочек навозной жижи и 1 цент. золы на га; 2) перед колошением — суперфосфата 1 цент. на га.

Таким образом, при правильном использовании минеральных удобрений, в сочетании их с органическими удобрениями и при своевременной подкормке, можно добиться высоких урожаев.

А. Токарева, научный сотрудник опорного пункта имени Барышева.

О подкормке растений статья будет помещена в следующем №.

Подарок XVIII конференции ВКП(б)

Члены Красно-Витяской промартели «Смычка» в честь XVIII Всесоюзной конференции ВКП(б) обязались выполнять двухмесячный производственный план на 100 процентов к 15 февраля.

Коллектив артели, применяя методы социалистического труда опыт стазановцев, с честью сдержал свое обязательство. Производственная программа двух месяцев выполнена добросовестно — 11 февраля на 100 процентов. М. Козлов.

Ответственный редактор И. Д. ШПАГИН.

Объявление

Отдел кадров Турбапской фабрики производит набор сезонной рабочей силы на торфоразработки.

Об условиях работы спрашиваться в отделе кадров. Отдел кадров.

Типография газеты «З. К.» Тираж 3000 экз. МД-6669