

# Знамя коммунизма

Орган Спасского РК ВКП(б) и Райсовета депутатов трудящихся

Год издания 11-й  
№ 61 (1626)  
ПЯТНИЦА  
22 мая  
1942 г.  
Цена 75 коп. в месяц.

**Колхозники и колхозницы!**  
Все, как один, на большевистское проведение весеннего сева, на борьбу за высокий урожай— для родины, для фронта, для победы!

## В облисполкоме и обкоме ВКП(б)

Облисполкомом и обкомом ВКП(б) утверждены для колхозов области порайонный план урожайности сельскохозяйственных культур и задания по продуктивности животноводства на 1942 год.

Райкомам ВКП(б) и райисполкомам предложено в пятидневный срок опубликовать в местной печати покотловский план урожайности по отдельным культурам и задания по продуктивности животноводства на 1942 год, за невыполнение которых колхозники полеводческих бригад, звеньев и животноводческих ферм получают дополнительную оплату. В десятидневный срок довести до колхозов и утвердить на собраниях колхозников план урожайности по культурам и задания по продуктивности животноводства для полеводческих бригад, звеньев и животноводческих ферм.

Установлено, что право на получение дополнительной оплаты труда за невыполнение планов урожайности сельскохозяйственных культур и продуктивности животноводства имеют только те колхозники, которые выработали обязательный для колхозников минимум трудней.

Облисполком и обком ВКП(б) считают неправильным, что некоторые райисполкомы и райкомы партии устранились от руководства проведением дополни-

тельной оплаты в колхозах, не поняв всей важности этой системы поощрения для повышения урожайности и подъема животноводства, вследствие чего во многих колхозах она оказалась неприведенной.

В ряде колхозов существует неправильная система оплаты труда колхозников. Начисление трудней работникам животноводческих ферм производится по количеству обслуживаемого скота, вне зависимости от его продуктивности. В некоторых колхозах до сего времени не изжит поденщина.

В Красно-Полянском и Заключновском колхозах Перевозского района работники животноводческих ферм оплачиваются или по количеству обслуживаемых голов скота, или просто поденно. В полеводческих бригадах этих колхозов поденщина также имеет большое распространение.

Райкомы ВКП(б) и райисполкомы обязаны исправить эту серьезную ошибку в деле руководства колхозами и добиться проведения системы дополнительной оплаты во всех колхозах, повседневно руководя этим делом.

Райкомам ВКП(б) и райисполкомам предложено публиковать в местной печати материалы о результатах проведения в колхозах дополнительной оплаты по полеводству и животноводству.

### По Спасскому району на 1942 год установлен следующий план урожайности сельскохозяйственных культур (в центнерах с га):

|                       |                          |
|-----------------------|--------------------------|
| озимая рожь — 14      | морковь — 120            |
| озимая пшеница — 14,3 | свекла — 120             |
| яровая пшеница — 10,4 | лук — 80                 |
| овес — 12,2           | картофель — 110          |
| ячмень — 11,7         | корнеплоды — 140         |
| просо — 10,5          | силосные — 120           |
| бобовые — 9,5         | Сено:                    |
| все зерновые — 12,5   | многолетнее — 21         |
| лен-волокно — 3,0     | однолетние травы — 20    |
| семя — 2,5            | естествен. сенокосы — 17 |
| Овощи:                | Семена:                  |
| капуста-поздняя — 160 | клевера — 1,0            |
| ранняя — 130          | люцерны — 1,0            |
| огурцы — 120          | вики — 8,7               |
| помидоры — 90         |                          |

### План урожайности, установленный одинаковым для всех колхозов области, по следующим культурам

|                            |                           |
|----------------------------|---------------------------|
| Горчица — 3,0 цент. с га   | камфарн. базилик          |
| Подсолнух — 7,0 » » »      | (сухой массы) — 2,5 цент. |
| Кок-сагыз — 10,0 » » »     | наперстянка (сухих        |
| Лекарственные травы посева | листьев) — 2,0 »          |
| 1942 года:                 | валериана (сухих          |
| белладонна (сухих          | корней) — 1,5 »           |
| листьев) — 2 цент.         |                           |

### Овощи закрытого грунта

|                           |                       |
|---------------------------|-----------------------|
| С одной парниковой рамы — | С одного квадратного  |
| овощной 14 кгр.           | метра теплицы 12 кгр. |
| рассадной 7 »             | зеленого лука         |
| зеленого лука 25 »        | за два оборота 20 »   |

### Семена овощных культур и кормовых корнеплодов

|                           |                           |
|---------------------------|---------------------------|
| огурцы — 2 цент.          | лук-семя — 3,0 цент.      |
| капуста (высадка) — 1,8 » | лук-севок — 50,0 »        |
| морковь (высадка) — 1,5 » | турнепс (высадка) — 2,0 » |
| свекла (высадка) — 4,0 »  | кормовая свекла (вы-      |
| помидоры — 0,2 »          | садка) — 5,0 »            |

### Плоды и ягоды

|                       |                           |
|-----------------------|---------------------------|
| семячковые — 25 цент. | крыжовник — 40 цент.      |
| косточковые — 20 »    | смородина и малина — 20 » |
| земляника — 30 »      |                           |

### Плодопитомники

|   |  |
|---|--|
| Выпуск стандартного посадочного материала двухлеток — 12 тыс. шт. | Выпуск дичьего (подвойного) материала — 120 тыс. шт. |
|---|--|

Задания по продуктивности животноводства установленные для колхозов Спасского района на 1942 год.

|  |  |
|--|--|
| Удой молока на одну фуражную корову (в кгр.) — 1700                              | По пчеловодству:   |
| Настриг шерсти на одну овцу, наличную на начало года (в кгр.) — 2,8              | валовый сбор меда на пчелосемью, наличную на начало года (в кгр.) — 26 |
| Выращивание ягнят на 100 овцематок и ярок, наличных на начало года (голов) — 120 | в том числе товарного (в кгр.) — 6                                     |
|  | валовый сбор воска на пчелосемью (в кгр.) — 0,5                        |

Задания по продуктивности животноводства установленные одинаковыми для всех колхозов области

Сохранение и выращивание телят от каждой 100 коров и петелей, наличных на начало года — 85 голов.

### Среднесуточный привес молодняка в граммах:

|  | До 6-месячного возраста | От 6 мес. до 1 года | От 1 года до 2 лет |
|--|-------------------------|---------------------|--------------------|
| Симментальская, швицкая и остфризская породы   | 550                     | 450                 | 350                |
| Метисы симментальской, швицкой, остфризской пород, ярославской, юрской, красногорбатовской пород и их метисы | 450                     | 380                 | 300                |
| Прочий скот  | 400                     | 350                 | 300                |

### По свиноводству:

|   |
|---|
| Выращивание поросят на каждую свиноматку старше 9 мес., наличную на начало года — 12 поросят.     |
| Живой вес откормочной свиньи в возрасте 10 месяцев при условии выполнения плана откорма — 90 кгр. |

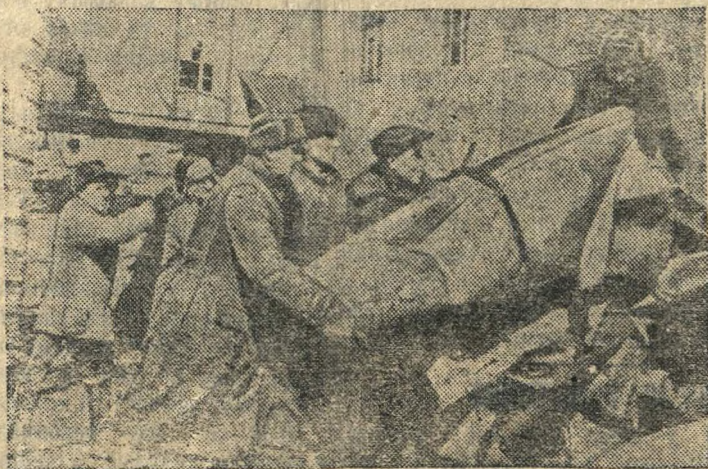
### По птицам:

|  |
|--|
| Яйценоскость на одну несушку кур — 75 яиц.   |
| » » » » уток — 35 »  |
| » » » » гусей — 15 »   |
| Выращивание молодняка птицы до 6-мес. возраста: цыплят и уток — 85 проц.                       |
| Выращивание гусят до 6-месячного возраста на каждую гусыню, наличную на начало года — 5 гусят. |

### По кролиководству:

|  |
|--|
| Выращивание крольчат до 6-месячного возраста на одну кроликоматку, наличную на начало года — 11 голов. |
| Сбор луха на каждую наличную на начало года кроликоматку ангорской породы с приплодом — 400 грамм.     |
| Размер сдачи кроличьих шкурок первого сорта в процентах от общего количества сданных шкурок — 40 проц. |

На заводах и фабриках г. Ростова на-Дону идет сбор металлического лома



Стахановцы Ростовской бумажной фабрики имени Калнина (слева направо — на переднем плане) — В. В. Бойко, К. К. Говоров, Н. А. Чемоданов и Н. М. Форостенко на воскреснике по сбору металлического лома.

Фото А. Братолобова

Фотохроника ТАСС

Колхоз «Политотдел» (Аполонский район, Орджоникидзевский край) имеет ферму со 100 кроликами ангорской, горностаевой и шепшилевой породы. В 1941 г. приплод на ферме был в 1000 крольчат. Из кроличьих шкурок колхозницы пошили бойцам Красной Армии шапки-ушанки, перчатки, жилеты.



Старшая крольчатница — стахановка Маруся Полулях.

Фото Г. Овчаренко.

Фотохроника ТАСС

## Трактористы — передовики сева

Трактористка тракторной бригады № 18 (с. Горки) Шанаева Евдокия за шестидневку — с 10 по 16 мая — выполнила свою норму на пахоте на 122 процента и сэкономила при этом 86 литров горючего.

Другой тракторист этой бригады тов. Биетин 17 мая выполнил сменную норму на 175 процентов сэкономив горючего 75 литров.

Дирекция и политотдел МТС за выполнение пятидневного задания на 144 процента и экономии горючего в количестве 222 литра вручили тракторной бригаде № 18 (бригадир тов. Буреин) переходящее Красное Знамя.

Тракторист тракторной бригады № 19 тов. Бабаев М. (колхоз «Комсомолец») выполнил за смену 8 гектаров при норме 4,6 га и сэкономил несколько литров горючего.

Тов. Бабаев систематически выполняет и перевыполняет сменные нормы. Кроме того, он как член лесничьего колхоза является в тракторной бригаде агитатором.

Товарищи трактористы и трактористки Спасской МТС! Следуйте примеру своих товарищей — Шанаевой, Биетина и Бабаева! Боритесь за повышение производительности труда, за быстрейшее окончание сева!



# От Советского Информбюро

Вечернее сообщение 20 мая

В течение 20 мая на Харьковском направлении наши войска вели наступательные бои и, отбивая контратаки противника, продвинулись вперед.

На Изюм-Барвенковском направлении наши войска отбили несколько атак немецко-фашистских войск.

На Керченском полуострове продолжались бои в восточной части полуострова.

За 19 мая уничтожено 27 немецких самолетов. Наши потери — 12 самолетов.

В Баренцовом море советский корабль потопил три транспорта противника общим водоизмещением 26 тысяч тонн.

За 19 мая частями нашей авиации на разных участках фронта уничтожено или повреждено 42 немецких танка, 285 автомашин с войсками и грузами, 75 подвод с боеприпасами, 30 полевых и зенитных орудий, 12 зенитно-пулеметных точек, 33 миномета, разбит железнодорожный состав и паровоз, рассеяно и частично уничтожено до двух рот пехоты противника.

Наша часть, действующая на одном из участков Харьковско-го направления, отразила контратаку противника. В результате боя подбито 8 немецких танков и уничтожено 250 гитлеровцев. На другом участке наши бойцы под командованием тов. Микинина за день боевых действий уничтожили 350 немецких солдат и офицеров. Захвачены трофеи.

На отдельных участках Калининского фронта пехота противника, поддержанная танками, пыталась атаковать расположенные советские войска. Контратакой наших частей враг отброшен на исходные позиции. В течение дня немцы потеряли только убитыми свыше 400 солдат и офицеров. Подбито 2 немецких танка и взорван склад с боеприпасами. Взяты трофеи и пленные.

7 летчиков-истребителей подразделения тов. Курбатова (Южный фронт), возвращаясь на свою базу после выполнения боевого задания, встретились с девятью вражескими истребителями. Завязался воздушный бой. Старший лейтенант Приказчиков, старшина Егоров и старшина Штуккин сбили по одному самолету противника. Остальные немецкие машины повернули обратно. Преследуя противника, летчики Павлов, Калугин и Штуккин сбили еще 3 немецких самолета. Все советские самолеты благополучно вернулись на свой аэродром.

27 разведчиков под командованием лейтенанта Шотахина встретили группу немцев, насчитывающую до 50 человек. Несмотря на численное превосходство разведчики атаковали противника. В завязавшейся схватке гитлеровцы потеряли 11 человек убитыми, 15 ранеными и быстро отступили. На-

ши бойцы захватили пленных, оружие и без потерь вернулись в свою часть.

Лейтенант тов. Кригдач, стреляя прямой наводкой из орудия, подбил 5 вражеских танков. Наводчики тов. Макимов, Белоусов и Кутаев уничтожили 6 немецких танков.

Младший лейтенант Павел Гушин из ручного пулемета открыл огонь по итальянскому самолету «Макки-200» и ранил летчика. Итальянский летчик совершил посадку на нашей территории и взят в плен.

Отряд Калининских партизан под командованием тов. О. за несколько дней истребил 80 немецких солдат и офицеров и взорвал склад с боеприпасами противника.

Пленный обер-ефрейтор 8 пехотной дивизии Цинтмайер рассказал: «Война окончательно разорила многих немецких крестьян. У крестьян забирают почти весь урожай. Это я знаю по хозяйству моего отца. Отец собрал осенью прошлого года 10 центнеров пшеницы. 9 центнеров у него реквизировали. Ни один крестьянин не может распоряжаться по своему усмотрению молоком от своей коровы. 80 процентов молока у него забирают. В деревнях расплодилось очень много контролеров и инспекторов, которые ходят по домам и амбарам, устраивают обыски, реквизируют последние остатки продуктов».

Отступая под ударами наших частей из села Зайцево, Орловской области, немецко-фашистские мерзавцы сожгли и разрушили 600 домов колхозников. Гитлеровцы засыпали колодцы и вырубали сады. На улицах села красноармейцы обнаружили десятки трупов истерзанных немецкими бандитами мирных жителей — стариков, женщин и детей. На окраине найдено 8 трупов замученных пленных красноармейцев. У них отрезаны уши, носы, выколоты глаза, вывернуты руки и ноги. Часть жителей села Зайцево гитлеровцы под угрозой расстрела увели с собой.

Немецкие и итальянские оккупанты зверскими убийствами мирных жителей пытаются сломить сопротивление югославских патриотов, борющихся за свою родину. Недавно в Санджак и г. Плевле итальянцы расстреляли 100 человек городских жителей. Эти зверские убийства вызывают огромное возмущение в стране, и каждый день все больше крестьян и особенно молодежи вступает в партизанские отряды. Партизаны беспопашно метят итальянским захватчикам. Неделю тому назад около г. В. пулеметным огнем партизаны убили и ранили 160 оккупантов. Другой крупный отряд партизан у города Н. в течение пяти дней вел бой с итальянскими войсками. Оккупанты потеряли 300 человек убитыми и еще больше ранеными.

## Начались проверочные испытания

Вчера в школах Т-Маклаковского сельсовета начались годовые испытания.

— Наши отцы борются на фронте с проклятым и ненавистным врагом, а мы здесь поможем отцам в их борьбе отличной учебой, — заявляют учащиеся.

Ученики Якубов, Алимов, Идрисов, Абдуллин, Букаев К., Картошкин, Давлетбаев, Корнеев и другие сдали испытания на хорошо и отлично. В первый день испытаний — 21 мая отличные и хорошие отметки имеют 60 процентов учащихся. С. Арибжанов.

Колхозники и колхозницы! Трудитесь, не покладая рук! Превратим каждый колхоз в неиссякаемый источник снабжения фронта и страны продовольствием.

## Сводка райзо

о ходе весеннего сева по Спасскому району на 20 мая 1942 года

| Сельсоветы     | Выполни в проц. к плану |
|----------------|-------------------------|
| Ключищенский   | 96,20                   |
| Саблуковский   | 88,78                   |
| Р-Маклаковский | 88,20                   |
| С-Прудический  | 85,73                   |
| Прудический    | 84,92                   |
| Д-Польский     | 82,69                   |
| С-Троицкий     | 82,39                   |
| Бр-Ватрасский  | 79,82                   |
| Тубанаевский   | 79,55                   |
| Т-Маклаковский | 77,90                   |
| Троицкий       | 76,71                   |
| Бр-Ватрасский  | 73,82                   |
| Елховский      | 66,41                   |
| Баловский      | 64,60                   |
| Солонихинский  | 63,87                   |
| В-Осельский    | 62,88                   |
| Масловский     | 58,78                   |
| Шинковердский  | 57,72                   |
| Турбанский     | 55,07                   |
| Спасский       | 49,12                   |
| Антоновский    | 23,06                   |
| Итого          | 72,60                   |

Зав. райзо — П. Самарин.  
Главный агроном М. Юферев.

## Закончили сев

Колхоз «Власть Советов» Троицкого сельсовета закончил сев ранних зерновых культур. Образцы хорошей организации труда и руководства севом показали женщины — бригадиры, которые ежедневно на поле проверяли работу пахарей, сеяльщиков, бороновальщиков.

Надо так же отметить положительную роль в проведении сева качествами. Он регулярно проверял качество семян, а также следил за соблюдением агротехнических правил сева на поле.

В настоящее время колхоз приступает к посеву проса и посадке картофеля. Эта работа будет закончена в течение двух дней.

Р. Русова — агитатор.

## Гектары в фонд обороны

Колхозы Спасского района выделают и засевают в фонд обороны страны и помощи освобожденным колхозам и колхозникам, пострадавшим от оккупации немецко-фашистских войск.

Так, колхозы Д-Польского сельсовета всего выделали и посеяли 10 гектаров: колхоз «Новая жизнь» засеял 1 гектар пшеницы, 1 гектар овса и 1 гектар ржи, «15 лет Октября» — засеял 2 гектара пшеницы и 1 гектар ржи, «3-й решающий» засеял по одному гектару пшеницы, овса и ржи и колхоз «Правда» засеял 1 га пшеницы.

Неплохо это мероприятие решили и колхозы Ключищенского сельсовета. Колхоз имени Сталина выделил и засеял 2 га овса и пшеницы, «Успех» — 1 га овса, «Порыв» — 1,5 га овса, а «Заря свободы» — 4 гектара пшеницы.

В селах Московской области, освобожденных от немецко-фашистских оккупантов.

В колхозе «Решающий» (Гаширский район) организована животноводческая ферма.



Колхозницы З. Ф. Нсвикова, С. Т. Афонина и Д. П. Новикова кормят телят.

Фото Л. Доренского

Фотохроника ТАСС.

## За хороший урожай сахарной свеклы

Сахар — один из важнейших продуктов питания человека. С каждого гектара свеклы при урожае корней 250 центнеров и при сахаристости ее 18 проц. получается, за вычетом заводских потерь, около 40 центнеров сахара. Кроме урожая корней сахарная свекла с каждого гектара дает так называемые отходы листьев и головок — выше 30 проц. от веса корней. Полевые отходы сахарной свеклы как в свежем, так и в силосованном виде принадлежат к высокопродуктивным кормам. После выделения сахара из свеклы остается жом — обессахаренная свекловичная масса. Жом используется также как корм для скота. В качестве отхода свеклосахарного производства получается еще патока, состоящая примерно наполовину из сахара. Из патоки добывается спирт и глицерин. Сахарная свекла способствует повышению урожая зерновых и других культур.

В условиях нашего района сахарная свекла может быть вполне культивирована. Для сахарной свеклы особенно большое значение имеют: глубокая вспашка, хорошая разделка почвы, внесение высоких доз удобрений, тщательный уход за растениями, полное уничтожение сорняков и т. д. При выполнении этих требований агротехники обеспечивается высокий урожай не только свеклы, но и следующих за ней в севообороте зерновых. Свекла любит влагу. Влажность поверхностного слоя почвы должна быть не ниже 19—20 процентов. Чем влажнее почва, тем быстрее появляются всходы. Например, при влажности почвы 19—20 процентов всходы появляются на 10—13 день. Влагу нужно сохранить в почве путем своевременной вспашки почвы, затем шлейфованьем и боронованием. Заделывать семена надо на глубину 3—4 см. с последующим прикатыванием при рыхлой почве. Свекловичные сеялки устанавливаются на определенную ширину междурядий (44,5 см.) и норму высева (из расчета 10—32 кг. семян на 1 гектар). Минеральные

удобрения в рядки рекомендуются вносить на всю площадь посева сахарной свеклы одновременно с высевом семян. Норма вносимых удобрений в наших условиях такая: фосфор — 25 кг., азот — 10 кг. и калий — 15—20 кг. на 1 гектар. В качестве удобрений под сахарную свеклу можно использовать (при отсутствии других минеральных удобрений) древесную или соломенную золу в количестве в среднем 8—10 центнеров на 1 гектар.

Для усиления роста свеклы необходимо уничтожать все проростки сорняков, сохранять влагу в почве и давать доступ воздуха к молодым корешкам свеклы. Для этого требуется рыхление междурядий — шаровка на глубину — 3—4 см. При первой шаровке свеклы можно произвести подсажку для полного насыщения. Работа по первой прорывке и полке должна быть выполнена своевременно, иначе теряется до 20 проц. урожая. Второе прореживание (ручное) производится примерно через 2 декады после первого с оставлением сахарной свеклы на окончательное расстояние.

Для образования высоких урожаев необходимо организовать поливы, на глубину 10—12 см. Полив производить по бороздам или пацускам по полосам. Опытом установлено, что наилучшей поливной нормой для сахарной свеклы при 5—6 поливах, является 350—1000 куб. лит. на 1 гектар.

Эти основные мероприятия по подготовке почвы и уходу за сахарной свеклой обеспечивают хорошие урожаи. Необходимо всем колхозам, выращивающим сахарную свеклу, внимательно подойти к этому вопросу; рационально и полностью использовать все имеющиеся возможности, чтобы получить высокий урожай свеклы.

С. Грушевская.

Колхоз «Непобедимый» Прудического сельсовета.

Ответственный редактор И. Д. ШПАГИН.

Типография газеты — «З. К.» Тип 300 экз. МЦ. — 7259