

Знамя коммунизма

Полит-массовая работа на весеннем севе

Полит-массовая работа сыграла большую роль в деле быстрого проведения весеннего сева в колхозах Саблуковского сельсовета.

Для проведения политико-массовой работы партийная организация выделила 25 агитаторов, из них 10 человек сельская интеллигенция и 15 чел. лучших колхозников.

Агитаторы каждый день бывали в поле, проводили беседы на политические и производственные темы, проводили чтения газет и журналов в обеденные перерывы, обсуждали итоги работы за день.

В каждом колхозе был организован показ лучших людей через доски показателей, а рядом с доской показателей организованы газетные витрины. Доска показателей также была организована при сельсовете, где ежедневно можно было видеть, какой колхоз является передовым в проведении весеннего сева.

Партийной организацией было проведено с агитаторами два семинара, на которых давались указания, как проводить массовую работу.

Всего агитаторами по сельсовету проведено 149 бесед и чтений, которыми охвачены были все колхозники, участвующие в весеннем севе. Выпущено 11 стенгазет, 28 боевых листовок. Особенно хорошо ра-

ботали агитаторы в колхозе «Заря коммунизма», «Трудовик», «Память Ильича», «Вперед» — Сидоров В. Г., Зайцева П. А., Макарычева Т. М., Кириллова А. П., Мухомкина П. П., Абрамова А. М., Кемовалова А. М.

Большую помощь и руководство в агитмассовой работе проявили председатели колхозов: Кучеров П. А. (колхоз «Заря коммунизма»), Мишунов Ф. П. («Трудовик») и неслучайно эти колхозы первыми закончили весенний сев в сельсовете 28 апреля.

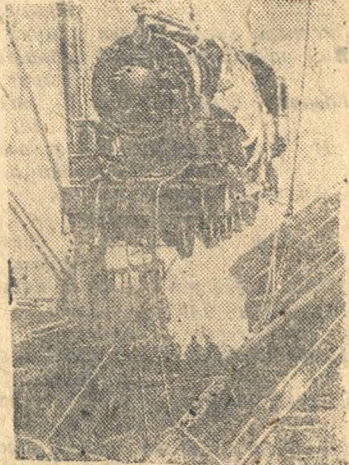
В результате широко развернутой и действенной агитмассовой работы колхозы Саблуковского сельсовета на 30 апреля закончили сев ранних зерновых культур.

Из 102 человек, участвовавших на севе, 45 человек перевыполнили нормы выработки. Имеются только единичные случаи невыполнения норм выработки.

Для премирования лучших людей на севе выделены в каждом колхозе премии, которые выдавались на торжественных заседаниях 30 апреля.

Полит-массовая работа сочеталась с помощью фронту. В фонд Главного Командования посеяно 16 га и подшефному госпиталю 2816 посеяно 6 га.

А. Малахов, секретарь территориальной парторганизации.



На снимке: Разгрузка американских локомотивов, доставленных в Анжано.

Военные действия в Тунисе

ЛОНДОН, 7 мая (ТАСС). Штаб союзников в Северной Африке сообщает, что наступление началось вчера 1-й армией к востоку от Меджез-эль-Баба, продолжает успешно развиваться. Бои 1-й армии прочно закрепилась на всех захваченных рубежах. Бронетанковые силы осуществляли новое значительное продвижение к Тунису. Противник понес значительные потери в людях и технике. На северном участке фронта американский второй корпус захватил 4 важных пункта, и передовые части американских войск находятся сейчас менее, чем в 15 километрах от Бизерты. В этом секторе за последние несколько дней армии захватили более 1000 пленных. На юге 8-я армия предприняла местную атаку в секторе к юго-востоку от Сауасф.

Штаб французских сил в Северной Африке сообщает, что продвижение французского корпуса в береговом секторе, направленное к Бизерте, развивается успешно.

Агентство Рейтер передает, что вчера утром 1-я и 8-я армии и американский 2-й корпус перешли в наступление. В результате ожесточенного сражения, продолжавшегося несколько дней, войска 1-й армии с боями продвигались к возвышенности Джебель-бу-Аукал, выбили отсюда противника и полностью очистили возвышенность от неприятеля — прочно удерживают ее. Англичане занимают позиции, с которых просматривается равнина перед Тунисом.

Агентство Афи передает, что сегодня утром американские войска вошли в Ферривиль.

По последним сообщениям Алжирского радио, войска союзников проникли в предместья Бизерты и Туниса.



Рабочие и служащие артели «Красный торфяник» в день 1-го мая ударно работали на болоте. Все бригады на формовке торфа перевыполнили дневные нормы. Так бригада Абрамовой выполнила на 150 проц., Сераховой — 140 проц., Дубровиной — 120 проц. Хорошо работали бригады па-

осушке болота. Из них добились хороших показателей: Щепеткова О. М., Нечаева А. П. и другие. Рабочие торфяники единогласно решили весь заработок этого дня внести в фонд обороны.

Соловьев, председатель артели.

От Советского Информбюро

Вечернее сообщение 7 мая

В течение 7 мая на Кубани, северо-восточнее Новороссийска, наши войска продолжали вести наступательные бои, артиллерийским огнем и бомбардировкой с воздуха разрушали укрепления противника, выбивали немцев из сильно укрепленных позиций. В воздушных боях сбито 27 самолетов противника. Наши потери 11 самолетов.

На других участках фронта ничего существенного не произошло.

6 мая частями нашей авиации на различных участках фронта уничтожено не менее 5 немецких танков, до 200 автомашин с войсками и грузами, подавлен огонь 17 артиллерийских и 2 минометных батарей, взорвано 5 складов боеприпасов и 5 складов с горючим, потоплены 2 сторожевых катера, расклевано и частично уничтожено до батальона пехоты противника.

На Кубани, северо-восточнее Новороссийска, наши войска продолжали вести наступательные бои. Огнем нашей артиллерии разрушены десятки немецких ДОТ-ов и оборонительных сооружений. Боины Н-ского соединения уничтожили до 700 немецких солдат и офицеров. Танковое подразделение под командованием тов. Кавинского разрушило 6 вражеских ДОТ-ов, уничтожило 6 орудий и 20 пулеметных точек. Огнем и гусеницами танкеты истребили более роты гитлеровцев.

Юго-западнее Великие Луки бойцы Н-ской части вели бои с противником в целях улучшения своих позиций. Нашими подразделениями занято несколько населенных пунктов. Захвачены пленные и трофеи. На другом участке артиллеристы подразделения, где командиром тов. Михеев, огнем из орудий уничтожили немецкий танк и несколько автомашин с боеприпасами.

Западнее Ростова-на-Дону наши подразделения под прикрытием артиллерийского огня выдвинули атаковали противника, укрепившегося в одном хуторе. Подразделение под командованием лейтенанта Плотова ворвалось на северо-восточную окраину хутора. Другая группа бойцов под командованием младшего лейтенанта Козлова пробилась в тыл противника и зашла в хутор с юго-запада. В

результате боя наши подразделения уничтожили несколько десятков немцев и заняли хутор.

Севернее Чугуева наш разведывательный отряд переправился через реку Северный Донец и напал на немецких солдат, производивших оборонительные работы. Уничтожив 35 гитлеровцев и захватив пленных, наши разведчики вернулись в свою часть.

На Волковском фронте происходила перестрелка с противником. Наши артиллеристы разрушили 22 вражеских ДОТ-а, 7 блиндажей, уничтожили 4 орудия, взорвали склад с боеприпасами и потопили на переправе 5 лодок с немецкими солдатами.

Партизанский отряд, действующий в Иттомирской области, устроил завал на линии железной дороги. Через некоторое время у этого места остановился немецкий эшелон. Советские патриоты ворвались в вагоны и истребили 60 гитлеровцев. Затем партизаны подожгли эшелон и в нескольких местах подорвали железнодорожные сооружения. Бойцы Н-ского соединения партизан совершила налет на железнодорожную станцию. Уничтожив охрану, партизаны привели в негодность станционные сооружения и пути.

В окрестностях г. Курька обнаружено несколько могил, в которых зарыты трупы советских граждан, убитых немцами. На днях в Урочище «Сельянка» обнаружено 45 трупов жителей, замученных и расстрелянных гитлеровцами. Родегвинниками опознаны: главный кондуктор станции Курек Стефан Обуховский, жена военнослужащего Ольга Тюленева, начальник пожарной охраны завода Гавриил Беллев, рабочий кожевенного завода Александр Тесленко, пенсионер Александр Гоношвили, наборщик Василий Кириллов и другие. В местечке Шуклинка обнаружено 77 трупов мирных граждан, среди которых опознаны: крестьянин деревни Букреевка Василий Жилеников, председатель колхоза деревни Мешково Андрей Сергеев, кладовщик Касимовской МТС Петр Ларин, директор Белягинской МТС Георгий Хорошев, учительница Евдокия Лехтер и трое ее детей.

Удар наших воздушных сил по аэродромам противника

В последние дни немецкое командование сосредоточило на прифронтовых аэродромах большое количество авиации. 6 мая наши воздушные силы нанесли мощный удар по аэродромам противника. В налетах на немецкие аэродромы участвовали крупные соединения советских бомбардировщиков, штурмовиков

и истребителей. В результате удара наших воздушных сил нанесено крупное поражение немецкой авиации. На аэродромах противника и в воздушных боях уничтожено и повреждено 350 немецких самолетов. Наши потери 24 самолета.

Наш ответ товарищу Сталину

Получив благодарность товарища Сталина в ответ на рапорт о сборе средств на строительство танка «Сталинец», учащиеся Р-Маклаковской средней школы на митинге, собранном по этому случаю, вынесли решение: подготовиться и сдать

весенние испытания на хорошо и отлично, а также принимать еще лучшее участие в деле помощи Красной Армии: включить себя в сбор подарков бойцам и командирам подшефного госпиталя.

По поручению учкома Тарасова Н.

Ход весеннего сева в колхозах района

Вводка райзо на 7 мая 1943 г.

(в % к общему плану)

Сельсоветы	Проц. выполн.
Д-Польский	100
Троицкий	84,1
Р-Маклаковский	82,7
Саблуковский	79,6
Антоновский	79,4
Ключищенский	78,5
С-Троицкий	77,1
Т-Маклаковский	74,2
Пруднищенский	71,7
Солонихинский	71,5
Бр-Ватрасский	70,2
Блховский	68,3
Базловский	67,4
С-Пруднищенский	65,0
В-Осельский	60,2
Шиншвердский	56,3
Тубанаевский	52,3
Масловский	50,8
Кр-Ватрасский	50,7
Спасский	41,4
Турбанский	32,7
	76



На снимке: Герой Советского Союза снайпер Ф. В. Чегодаев. Фото П. Кондратьева. Фотохроника ТАСС.

Как заложить плодовый сад

Мостановление обласполкома в объеме ВКП(б) «о мероприятиях по восстановлению садов и ягодников в колхозах и на участках колхозников» обязывает советские, партийные организации, колхозы не только выполнять план по закладке садов и ягодников, но и переосмыслить его.

Одновременно поставлена задача получить с существующих плодово-ягодных насаждений максимальный урожай плодов и ягод, так необходимых для раненых бойцов.

Для закладки плодового сада участок выбрать лучше ровный или с небольшим уклоном для удобства обработки почвы и ухода за посадками. Могут быть небольшие склоны с обязательной подделкой террас. Лучшая почва для яблони и груши — чернозем, суглинок, но можно заложить плодовый сад на глинистых супесчаных и подзолистых почвах с залеганием грунтовых вод не ближе 2,5 метра, а для вишни — 2 метра от поверхности почвы.

Если не имеется естественной защиты в виде леса, горы и проч. со стороны холодных ветров, необходимо создать защиту из древесных насаждений, одновременно с огораживанием сада. Посадку деревьев производить на подогретую глубоким обработкой почву, а если этого не сделано в осени, то необходимо сейчас же произвести вспашку. В целях облегчения и ускорения посадки обработку почвы производить косами, шириной для ряда 1,5—2 метра. Расстояние при посадке для яблони и груши — 8 на 3 метра, а для остальных садов при посадке однолетками 6 на 6 или 4 метра. Способ посадки квадратный или прямоугольный. Между рядами уплотнить посадкой ягодников.

Размер ямы для посадки 1 метр, в диаметра 50—60 см. глубиной. При выкопке ямы верхний слой земли следует сложить в одну сторону, а

нижний — в другую.

В центр ямы поставить гладкий кол толщиной 3 см. Перед самой посадкой у дерева обрезают острым ножом пораженные и раздробленные корни до здорового места так, чтобы срезы были обращены вглубь почвы. После этого корни дерева опустить на 5 минут в воду. От солнца и ветра корни защищать влажной рогожей, обмачиванием в почвенную болтушку и ремешкой привязкой в землю. Три четверти ямы заполнить землей, взятой с верхнего слоя почвы и смешанной с 2—3 ведрами перегноя.

Затем к колу насыпают холмик из лучшей земли и с северо-западной стороны кола ставят деревцо корнями на холмик так, чтобы корневая шейка была на 7—8 см. выше уровня почвы, а на лесной супесчаной почве — на 4—5 см.

На корни и между корнями подсыпают рыхлую плодородную почву, уплотняя ее руками; при этом деревцо слегка встряхивается. По краям ямы земля уплотняется ногой. Сверху яма засыпается оставшейся землей и по всему кругу делают лунку, куда осторожно вливается 2 ведра воды.

После опрыскивания земли, лунку покрывают навозом слоем 5 см., отступая от ствола на 8—10 см. Сверху навоз слегка прикрывается землей, чтобы сохранить отлетучивающуюся влагу и ценное питательное вещество — аммиак.

Посадка заканчивается свободной подвязкой деревца к колу с обрезкой веток примерно на 1/3 длины и так, чтобы самая верхняя на веточке почка приходилась не внутрь кроны, а наружу.

Если коя находится выше веток деревца, его обрезают ниже первой ветки на 10—12 см. Для посадки необходим подбор сортов опылителей.

С закладкой сада или ягодника следует торопиться и произвести до распускания почек. Агроном обласполкома Куприянов.

Смерть убийцам

Когда увидел я развалины детства
И детский труп у звонкого ручья,
Вскричала ярость я гитлеровским гадам —
Взбесившемуся выводу зверья.

В глазах ребенка, голубых и милых,
Застыли слезы ужаса и мук,
Над ним в выси царил пернатый друг,
Товарищ детства — голубь озорно-хитрый.

И мне казалось — ласковая птица,
Успевшая с ребячьих рук вспорхнуть,
Следит за тем куда идет убийца,
Куда ведет его кровавый путь.

Но знаю я — близка, близка расплата,
И след нескроет свой грабитель и бандит
По всей стране, во всех колхозных хатах
Клокочет мечь за тыщачьи обиды.

Мы вспомним все. И выжженные нивы
И трупы жен, растерзанных детей,
И оскверненный варварами Киев,
И кровь сестер, и стоны матерей.

Клокочет мечь. Я слышу канонаду
Из края в край разносится «Ура!»
Как жалок враг, молящий о пощаде,
Мальчишку уничтоживший вчера.

Но есть ли жалость к ядовитым змеям,
Приползшим в сад, чтоб ядом окропить
Плоды труда? — Жалеть мы их не смеем
Презренных гадов мы должны убить!

Войска идут, ломая все преграды,
И те, над кем глумился вражий сброд
Всем существом,
Всем сердцем русским рады.

Услышав бой, что счастье им несет.

Главный старшина Д. Дрыгин.



Дадим Красной Армии и рабочим молодой столовый картофель в июле месяце

В дни великой отечественной войны с германским фашизмом, когда партия и правительство призывают мобилизовать все пищевые ресурсы для бесперебойного обеспечения высококачественными продуктами Красной Армии и рабочих, производящих боеприпасы и военное снаряжение, огромное значение имеет выращивание раннего картофеля для получения первых партий урожая в конце июня — и в начале июля месяцев.

Чтобы поставленная задача была осуществлена, необходимо сейчас немедленно развернуть широко массовую работу и мобилизовать все силы и средства колхозных масс на выполнение этого важнейшего оборонного задания.

Основными мероприятиями, обеспечивающими получение товарного столового картофеля в конце июня и начале июля будут следующие:

На семенные цели следует использовать крупные клубни в первую очередь ранне-средних сортов — ранняя роза и эпикур, и средне-спелого сорта Лорх.

Перед посадкой семенной материал обязательно пропрорезивать путем прорезывания на свету, в парниках, во влажных подстилах (на торфу, опилках) и на навозе.

При прорезывании на свету отобранный здоровый посадочный материал раскладывается в светлом и теплом помещении слоем 2—3 клубня. Помещение во время прорезывания хорошо проветривается и температура в нем поддерживается 12—15 град. тепла. Наиболее удобно проводить прорезывание в специальных решетчатых ящиках. При отсутствии ящиков раскладка картофеля тонким слоем в 2—3 клубня может быть произведена на решетчатых стеллажах, устроенных в 3—4 ряда или на полу. Продолжительность прорезывания этим способом для весенних посадок должна быть не менее 30-ти дней.

Прорезывание во влажных подстилах (на торфу и опилках) — дает возможность сократить срок прорезывания, по сравнению с прорезыванием на свету и получить наиболее ранний урожай молодого картофеля. При прорезывании картофеля во влажной среде у него образуются не только ростки, но и пучок хорошо развитых корней.

На стеллажи или в ящики и корзины для прорезывания насыпают торф или опилки, слоем в 2—3 сантиметра. Здоровые клубни картофеля раскладываются на подстилку на расстоянии на 1—1, 2—2 сантиметра друг от друга.

Увлажненные клубни сверху засыпаются подстилкой на 3—4 сантиметра, затем закладывается следующий слой клубней, и так до 3—4-х слоев. Последний ряд клубней тоже засыпается сверху слоем в 2 сантиметра.

Увлажнение подстилки надо производить перед закладкой каждого слоя и в дальнейшем поддерживать ее во влажном состоянии. Однако, не следует допускать чрезмерного увлажнения нижних слоев, т. к. это будет задерживать прорастание картофеля. Надо в то же время иметь в виду, что при нормаль-

ном увлажнении ростки в нижнем ряду будут развиваться быстрее.

Температура при прорезывании во влажной среде поддерживается 12—15 градусов. За время прорезывания в течение 15—20 дней вполне разовьются ростки. Как только они достигнут размера 1—2 см. температуру в помещении следует снизить до 10—12 градусов.

Для прорезывания на навозе весной на ровной поверхности поля раскладывается конский навоз слоем в 20—30 см. На навоз насыпается слой сырой земли толщиной в 3—5 см. и на землю укладывается один ряд совершенно здоровых клубней. Клубни засыпаются сухой землей слоем в 3—5 см. и на землю опять укладывается ряд клубней. Это повторяют до 3—4-х слоев. Верхний ряд клубней тоже закрывают слоем сырой земли 3—5 см. и сверху земли накрывают навозом слоем в 10 см.

Получившийся бурт с боков обкладывают соломой в 10 см. толщиной и землей в 5—10 см. Ширина бурта в основании должна быть 1 1/2 метра, сверху 1 метр.

Для наблюдения за температурой в бурте устраивают специальные трубки для термометра. Во время прорезывания картофеля температуру следует поддерживать около 12—20 градусов тепла. Продолжительность прорезывания 15—20 дней, до тех пор, когда разовьются ростки в 1—2 см. с пучком корней.

Под посадку раннего картофеля необходимо использовать участки хорошо — заправленные удобрениями, на южном склоне возвышенные на заль.

Перед посадкой внести в почву перепревшего навоза 30—40 тонн на гектар и одновременно 5 центнеров суперфосфата, 1 1/2 центн. калийной соли или 10—12 центн. золь и 1 1/2 центн. сульфат-аммония или 8—10 цент. птичьего помета.

При обработке почвы надо иметь в виду первоочередную важность быстрого прогревания ее, поэтому обязательна ранняя перепахка этой временной заделкой навоза, калийной соли и суперфосфата с последующим боронованием.

Посадку провести в гребни в самые жаркие сроки 2—3 дня, при прогревании почвы на участке до 7—8 градусов тепла на глубине 8—10 см.

Расстояние между рядами следует устанавливать 60 см. и в ряду 25—30 см.

Уход за ранними посадками выражается в постоянной поддержке почвы в рыхлом и чистом от сорняков состоянии посредством приемов, применяемых на всех посевах картофеля.

Для окуливания, при угрозе заморозков молодым всходам, растений, одновременно приготавливаются на границах участков кучи мусора и сухого навоза.

Агроном обласполкома Петровская.
Ответственный редактор И. Д. ШПАГИН.
Типография газеты «З. К.» № 06541

Сохранение приплода — важнейшая задача ферм

Выполнение государственного плана развития животноводства в целом зависит от сохранения приплода, который должен быть и может быть сохранен, если фермы создадут требуемые условия ухода и содержания молодняка в стойловый период и будут соблюдать элементарные правила профилактики в пастбищный период.

Ожидая молодняка в условиях наших ферм довольно большой. Так, за истекший 1942 год отход молодняка по крупно-рогатому скоту выразился в 28 проц. по овцам — 23 проц. и по свиньям — 12 проц. Причинами столь массового отхода молодняка являлись: неправильный уход за ним, недостаточное содержание в зимне-стойловый период и, наконец, неправильное пастбищное содержание, вызвавшее массовое заражение молодняка глистными болезнями (диктиокаулез и фасциолез телят и ягнят).

Для воспитания здорового приплода необходимо знать, что молодняк в первые месяцы его жизни нуждается в сухих, теплых помещениях, хорошем и правильном питании и выпасе на пастбище. В сухих

пастбищах и в хорошую теплую и сухую погоду. Холодные и сырые помещения, а также пастбища молодняка в холодные, ветряные или дождливые дни способствуют заболеванию молодняка воспалением легких, гастро-энтеритами и, наконец, пастбища молодняка на заболоченных участках вызывает у них ряд глистных заболеваний, так у телят и ягнят наблюдаются легочно-глистные заболевания (диктиокаулез) и печеночно-глистное заболевание (фасциолез) и кроме того, у ягнят встречаются еще ленточные глисты в тонких кишках (мониезиоз). При поражении молодняка одним из вышеуказанных глистных заболеваний, наблюдается среди них массовый отход, если не будут своевременно приняты меры.

Учитывая печальные уроки прошлого года, необходимо работникам животноводства и руководителям хозяйства строго придерживаться следующих правил воспитания молодняка: приплод — молодняк содержать в теплых светлых и сухих помещениях, пастбища молодняка проводить в теплые и сухие дни и только на сухих участках, ни в коем случае не допуская сов-

местную пастбищу со взрослым скотом и на тех участках, где пасутся гуси.

В дождливые и холодные дни содержать молодняк в закрытых помещениях. Не пастись животным на клеверных полях во избежание смертельных заболеваний тимпанитом (острое вздутие живота). Не выпускать молодняк даже на короткое время на заболоченные и сырые участки, изобилующих яйцами различных глист, где обычно и происходит заражение молодняка.

Открытые водоемы (пруды и ручьи) не должны использоваться для поения молодняка, так как в них помимо опасения заражения глистными заболеваниями, имеется много вредных микроорганизмов, вызывающих острые желудочно-кишечные заболевания и на этой почве часто бывает смерть у животных.

Вода для поения животных должна быть проточная или ключевая. В случае обнаружения заболеваний у молодняка одной из вышеуказанных глистных болезней, следует немедленно обратиться за советом и помощью на ближайший ветеринарный пункт.

Воли, старший ветврач райзо.