

За большевистские КОЛХОЗЫ

Орган Варнавинского райкома ВКП(б) и районного Совета

◆◆◆◆◆◆◆◆◆◆
◆ Год издания 6-й ◆
◆ Среда ◆
◆ 15 января ◆
◆ 1941 года. ◆
◆ № 12 (1348) ◆
◆ Цена отд. № 5 к. ◆
◆ Вых. еженежно ◆
◆◆◆◆◆◆◆◆◆◆

23 новых предприятия местной промышленности

В этом году в Куйбышевской области значительно увеличивается количество предприятий местной промышленности. В Инзе и Майне строятся мебельные фабрики. Скоро вступит в строй фабрика искусственных безолифных красок в Мелекесе. В Ульяновске заканчивается монтаж прядильной фабрики на 5 тысяч веретен. Всего в ближайшие месяцы вступят в строй 23 новых предприятия местной промышленности.

Об обязательной поставке молока государству колхозами

Постановление Совета Народных Комиссаров Союза ССР и Центрального Комитета ВКП(б)

Совет Народных Комиссаров Союза ССР и Центральный Комитет ВКП(б) отмечают, что существующий порядок обязательной поставки молока государству колхозами в зависимости от поголовья коров молочных товарных ферм ставит в невыгодное положение передовые колхозы, развивающие молочные товарные фермы, и, наоборот, поощряет отстающие колхозы, беспечно относящиеся к делу развития общественного животноводства.

В целях ликвидации имеющихся недостатков в системе молокопоставок, усиления заинтересованности колхозов в дальнейшем развитии молочного животноводства и повышении его продуктивности Совет Народных Комиссаров Союза ССР и Центральный Комитет ВКП(б) постановляют:

1. Отменить, начиная с января 1941 года, существующий порядок исчисления поставок молока государству по поголовью коров в колхозах и установить исчисление обязательной поставки молока государству колхозами с каждого гектара земельной площади (пашни, в том числе сады и огороды; луга и пастбища), закрепленной за колхозами.

2. Установить по республикам, краям и областям следующие средне-годовые нормы обязательной поставки молока государству колхозами в литрах с 1 гектара земельной площади:

I Группа

Архангельская область
Балининская область
Коми АССР
Ленинградская область
Московская область
Ярославская область

30

II Группа

Белорусская ССР
Вологодская область
Ивановская область
Краснодарский край
Новосибирская область
Омская область
Смоленская область

25

III Группа

Алтайский край
Молотовская область
Свердловская область
Украинская ССР
Челябинская область

22

IV Группа

Башкирская АССР
Горьковская область
Иркутская область
Кабардино - Балкарская АССР
Кировская область
Красноярский край
Крымская АССР
Орловская область
Тульская область
Ростовская область
Рязанская область

16

V Группа

Бурят-Монгольская АССР
Воронежская область
Куйбышевская область
Курская область
Марийская АССР
Молдавская ССР
Немцев Поволжья АССР
Орджоникидзевский край
Татарская АССР
Удмуртская АССР
Чувашская АССР

10

VI Группа

Азербайджанская ССР
Армянская ССР
Грузинская ССР
Мордовская АССР
Пензенская область
Саратовская область
Северо-Осетинская АССР
Сталинградская область
Тамбовская область
Читинская область
Чкаловская область

7

VII Группа

Дагестанская АССР
Биргизская ССР
Приморский край
Хабаровский край
Чечено-Ингушская АССР

4

VIII Группа

Казахская ССР
Калмыцкая АССР
Таджикская ССР
Туркменская ССР
Узбекская ССР

3

3. Установить, что средние-годовые нормы обязательной поставки молока государству в 1941 году, т. е. в первом году действия настоящего Постановления временно исчисляются льготно, а именно: для областей и республик, отнесенных к первой группе, — в размере 90 проц.; для областей, краев и республик, отнесенных ко второй группе, — в размере 85 проц.; для областей, краев и республик, отнесенных к третьей, четвертой и пятой группам, — в размере 80 проц.; для областей, краев и республик, отнесенных к шестой, седьмой и восьмой группам, — в размере 70 проц. от норм, установленных настоящим Постановлением, с тем, чтобы, начиная с 1942 года, применялись нормы поставок, предусмотренные в пункте 2 настоящего Постановления, без льгот.

4. Обязать Совнаркомы союзных и автономных республик и исполкомы краевых и областных Советов депутатов трудящихся, обкомы, крайкомы ВКП(б) и ЦК компартий союзных республик, на основе утвержденных для республик, края и области нормы обязательной поставки молока государству, установить по районные годовые нормы обязательной поставки молока государству колхозами с гектара земельной площади, закрепленной за колхозами, и, по утверждению их Экономсоветом при Совнаркомом Союза ССР, опубликовать к 15 января 1941 г.

Утвержденные Экономсоветом при Совнаркомом Союза ССР районные годовые нормы обязательной поставки молока государству применять, как правило, ко всем колхозам района.

Для отдельных колхозов, в порядке исключения, допускать, с утверждения уполномоченного Наркомата заготовок СССР в областях, краях и республиках (не имеющих областного деления), отклонения в сторону увеличения или уменьшения порайонной годовой нормы обязательной поставки молока государству в пределах до 30 проц. при обязательном соблюдении утвержденной годовой нормы обязательной поставки молока государству в среднем для района.

5. Установить, что по колхозам районов Казахской, Киргизской, Таджикской и Туркменской ССР, в которых, согласно Постановлениям Совнаркомом Союза ССР и ЦК ВКП(б) от 14 ноября 1939 года № 1887 и от 27 марта 1940 года № 416, обязательные поставки мяса государству исчисляются по поголовью скота в колхозах, а также по колхозам Мурманской области, Якутской АССР, Карело-Финской ССР и районов Крайнего Севера — обязательные поставки молока государству на 1941 год исчисляются по наличию общественного молочного скота (коров и буйволиц, в том числе червотелок отела первого полугодия 1941 года) по состоянию на 1 января 1941 года по нормам, действовавшим в 1940 году.

6. Безусловно воспрещается местным органам власти и заготовительным органам налагать на колхозы обязательства по сдаче молока государству, превышающие установленные настоящим Постановлением нормы.

Все излишки молока после выполнения обязательств по поставке молока государству остаются в полном распоряжении колхозов.

7. Установить, что жалобы на неправильное привлечение к обязательной поставке молока государству подаются районному уполномоченному Наркомата заготовок СССР в 10 дневный срок со дня вручения обязательства.

Решение районного уполномоченного Наркомата заготовок СССР может быть обжаловано в исполнительный комитет районного Совета депутатов трудящихся в десятидневный срок со дня вручения решения.

Исполнительный комитет районного Совета депутатов трудящихся, если находит жалобу основательной, свое решение вносит на утверждение уполномоченного Наркомата заготовок СССР по области, краю, республике (не имеющей областного деления) решение которого является окончательным.

8. Установить следующие календарные сроки сдачи молока государству (в процентах от годовой нормы):

а) По районам, из которых завозится цельное молоко в Москву, Ленинград, Киев, Харьков, Сталино, Днепропетровск, Ростов-на-Дону, Горький, Иваново, Баку, Свердловск, Челябинск и Минск;

б) По Иркутской и Челябинской областям, Приморскому и Хабаровскому краям, Якутской АССР, Азербайджанской, Армянской, Грузинской, Казахской, Карело-Финской, Таджикской, Туркменской и Узбекской ССР;

в) По всем остальным областям, краям и республикам.

Количество молока или масла, подлежащее сдаче колхозами по месяцам, устанавливается районными уполномоченными Наркомата заготовок СССР с тем, чтобы утвержденные поквартальные сроки поставки молока государству были полностью обеспечены по району в целом.

9. Установить, что впредь до выполнения своих месячных обязательств по обязательной поставке молока государству колхозы не имеют права производить продажу молока на сторону.

10. Установить следующую базисную жирность молока, сдаваемого государству, в процентах:

Новосибирская и Омская области, Алтайский край 4,4

Иркутская, Молотовская, Свердловская, Челябинская и Читинская области, Красноярский край, Бурят-Монгольская АССР, Казахская ССР 4,2

Архангельская, Вологодская, Воронежская, Горьковская, Кировская, Куйбышевская, Курская, Ленинградская, Мурманская, Орловская, Пензенская, Саратовская, Смоленская, Сталинградская, Тамбовская и Чкаловская области, Приморский и Хабаровский край, Башкирская, Калмыцкая, Коми, Марийская, Мордовская, Немцев Поволжья, Татарская, Удмуртская, Чувашская и Якутская АССР, Азербайджанская, Армянская, Белорусская, Грузинская, Карело-Финская, Киргизская, Таджикская, Туркменская и Узбекская ССР 3,9

Председатель Совета Народных Комиссаров Союза ССР
В. МОЛОТОВ

10 января 1941 года,

	I квартал	II квартал	III квартал	IV квартал
а)	20	35	30	15
б)	10	45	40	5
в)	15	40	40	5

Ивановская, Калининская, Московская, Ростовская, Рязанская, Тульская, Ярославская области, Краснодарский и Орджоникидзевский край, Дагестанская, Кабардино-Балкарская, Крымская, Северо-Осетинская и Чечено-Ингушская АССР, Молдавская и Украинская ССР.

3,8

11. Предоставить право районным уполномоченным Наркомата заготовок СССР разрешать колхозам в отдельных случаях (за исключением районов цельномолочных, консервных и сыродельных заводов) выполнять свои обязательства по поставке молока государству маслом.

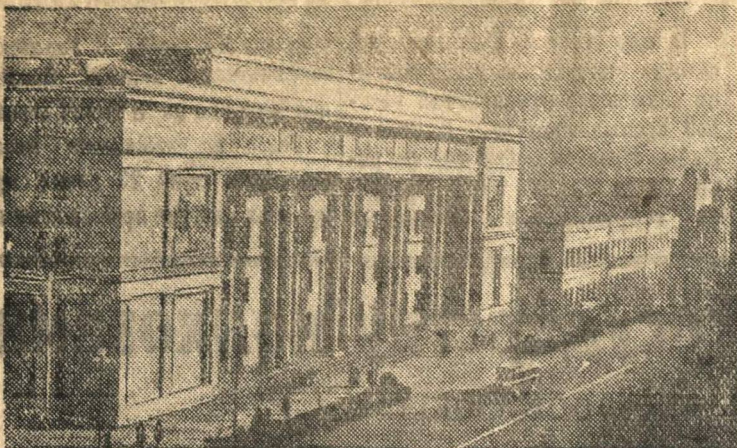
При сдаче масла вместо молока засчитывать в выполнение обязательства:

а) один килограмм масла топленого с содержанием в нем жира не менее 95 проц. вместо 25 литров молока;

б) один килограмм сливочного масла (сырца) с содержанием в нем жира не менее 75 проц. вместо 19 литров молока.

12. Установить, что колхозы Волинской Дрогобычской, Измаильской, Львовской, Ровенской, Станиславской, Тернопольской и Черновицкой областей — Украинской ССР, Барановичской, Белостокской, Брестской, Вилейской и Пинской областей — Белорусской ССР, Вельдкого, Бендерского, Кагульского, Кишиневского, Оргеевского и Сорокского уездов — Молдавской ССР, а также Латвийской, Литовской и Эстонской ССР привлекаются к обязательной поставке молока государству в соответствии с настоящим Постановлением, начиная с 1942 г.

Секретарь Центрального Комитета ВКП(б)
И. СТАЛИН



Здание филиала Института Маркса—Энгельса—Ленина (ИМЭЛ) в Тбилиси (Грузинская ССР).
Фото В. Малышева. Фото ТАСС.

По-большевистски готовиться к весеннему севу

Тщательно очистили все семена

Колхоз «Боевик», Звернинского сельсовета, готовясь встретить открытие XVIII Всесоюзной партийной конференции новыми производственными победами победному взялся за подготовку к весеннему севу.

Сейчас в колхозе полностью по всем культурам очищены семена. Качество семян проверено районной семенной лабораторией и признаны кондиционными. Семена зерновых отнесены к I и II классам, а семена льна первоклассные.

Колхоз заблаговременно отремонтировал и сельскохозяйственный инвентарь: плуги, бороны.

Приведен в надлежащий порядок транспорт и сбруя.

Все вниманье колхозников сосредоточено сейчас на том, чтобы как можно больше заготовить местных удобрений. Колхоз выделил 4 лошади, которые ежедневно возят торф. Постоянные звенья собрали 10 центнеров золы, 8 центнеров птичьего помета.

В социалистическом соревновании за получение высокого урожая, колхоз взял обязательство при любых климатических условиях нынешнего года, получить урожай по зерновым не менее 100 пудов с каждого гектара.

И. Померанцев.

Усилили подготовку к весеннему севу

В бригадах колхоза «Красный лесоруб», Горкинского сельсовета с каждым днем усиливается подготовка к весеннему севу. Организованы постоянные звенья. Члены звеньев собирают для своих участков золу и птичий помет.

Вопросу заготовки местных удобрений колхоз уделяет большое внимание. На сегодня заготовлено 160 тонн торфа, 10 центнеров золы, со ст. Велужская завозятся минеральные удобрения.

Ежедневно в колхозе производятся работы по сортированию семян и ремонту сельскохозяйственного инвентаря. Эти работы колхоз решил выполнить ко дню открытия XVIII Всесоюзной партийной конференции.

Колхоз «Красный лесоруб» соревнуется с колхозом «Красная горка», который с подготовкой к весеннему севу отстает от колхоза «Красный лесоруб».

А. Петухов.

Серьезно заняться делом животноводства

Руководители колхозов: «Переселенец», «Отходник», «Советский химик» и «Седьмой съезд Советов» Тимарихинского сельсовета, безответственно относятся к делу развития и сохранности животноводства.

В колхозах «Переселенец» (председатель тов. Веселов П. Е.) и «Отходник» (председатель Смирнов П. В.) до сих пор скот находится в холодных помещениях, подстилки в конюшнях нет, вода для питья не греется. Имеющийся племенной бык, Красногорбатской породы в колхозе «Отходник», стоит в хлеве без всякого присмотра. Чистки хлева никто не производит и в нем столько накопилось навоза, что дверь не открывается, а поэтому заходить в хлев невозможно и корм бросается под ноги животному.

В колхозе «Советский химик» имеется 11 голов конского молодняка, но плохо то, что прикрепленный по уходу за молодым конем Зеленкин П. П. работы не проявляет. Помещение, где находится молодняк загрязнено, водой поят холодной несмотря на то, что есть возможность с успехом согреть воду.

Еще хуже обстоит дело в колхозе «Седьмой съезд Советов» (председатель тов. Воронин). Плохие условия и плохой уход по содержанию молодняка привели к падежу скота. На днях пал один теленок.

Руководители этих колхозов обязаны серьезно заниматься делом животноводства и немедленно навести надлежащий порядок на скотных дворах.

А. Румянцев,
ветфельдшер.



Германское информационное бюро о заявлении ТАСС

Германское информационное бюро передает следующее сообщение: «Ввиду большого количества слухов, разноречивых утверждений и комбинаций, опубликованных в последние дни мировой печатью и иностранными информационными агентствами относительно мнимой переброски германских войск в Болгарию, в берлинских политических кругах заявляют, что нет ничего удивительного в том, что русское официальное агентство ТАСС сочло своим долгом опубликовать опровержение в связи с этими сообщениями. В этом опровержении агентство ТАСС констатирует, что с германской стороны никогда не поднимался перед СССР вопрос о пребывании или о переброске германских войск в Болгарию. Кроме того, по поводу утверждения о том, что СССР к которому болгарское правительство обратилось за советом по вопросу о пропуске германских войск в Болгарию, якобы, дал на это свое согласие, агентство ТАСС замечает, что болгарское правительство никогда не обращалось к СССР с подобным запросом и, следовательно, не могло получить от него какого-либо ответа».

(ТАСС).

Англо-германская война

Германское информационное бюро передает, что в ночь на 13 января крупные соединения германских бомбардировщиков предприняли налет на важные в военном отношении объекты в Лондоне. Было отмечено несколько больших пожаров в различных частях города. Бомбардировке в эту ночь подверглись также военные объекты на южном побережье Англии.

Английская авиация, по сведениям агентства Рейтер, в ночь на 13 января атаковала военные объекты в Германии, Северной Италии, а также порты и аэродромы в оккупированной зоне Франции.

(ТАСС).

Предварительные данные о выборах в Верховный Совет СССР от избирательных округов Молдавской ССР, Измаильской и Черновицкой областей Украинской ССР, Литовской ССР, Латвийской ССР и Эстонской ССР

По сообщениям, поступившим в Секретариат Президиума Верховного Совета СССР от Избирательных комиссий по выборам в Верховный Совет СССР, в Молдавской ССР, в Измаильской и Черновицкой областях Украинской ССР, в Литовской ССР, в Латвийской ССР и Эстонской ССР 12 января 1941 года состоялись выборы во всех 34 избирательных округах по выборам в Совет Союза и во всех 102 избирательных округах по выборам в Совет национальностей.

Выборы начались в 6 часов утра 12 января 1941 года по всем городам, селам и поселкам указанных республик и областей и повсюду к 5—6 часам вечера проголосовало огромное большинство избирателей. В 12 часов но-

чи 12 января голосование закончилось.

По предварительным данным Избирательных комиссий в Молдавской ССР и в Измаильской и Черновицкой областях Украинской ССР в выборах приняло участие 98 в больше процентов от общего количества избирателей, в Латвийской ССР и Эстонской ССР—96 и больше процентов и в Литовской ССР—более 90 процентов.

Во всех избирательных округах Молдавской ССР, Измаильской и Черновицкой областей Украинской ССР, Литовской ССР, Латвийской ССР и Эстонской ССР депутатами Верховного Совета СССР избраны кандидаты блока коммунистов и беспартийных.

(ТАСС).

Заявление ТАСС

В иностранной прессе распространяется сообщение со ссылкой на некоторые круги Болгарии, как на источник информации, что в Болгарию уже перебросена некоторая часть немецких войск, что переброска последних в Болгарию продолжается с ведома и согласия СССР, что на запрос болгарского правительства о пропуске немецких войск в Болгарию СССР ответил согласием.

ТАСС уполномочен заявить, что:

1. Если немецкие войска в самом деле имеются в Болгарии и

если их дальнейшая переброска в Болгарию действительно имеет место, то все это произошло и происходит без ведома и согласия СССР, так как германская сторона никогда не ставила перед СССР вопроса о пребывании или переброске немецких войск в Болгарию;

2. В частности Болгарское правительство никогда не обращалось к СССР с запросом о пропуске немецких войск в Болгарию, и—следовательно—не могло получить от СССР какой-либо ответ.

Уход за стельной коровой и подготовка ее к отелу

Выращивание молодняка—молодого скота имеет очень важное значение для развития общественного животноводства. Чтобы получить хорошего теленка, корова должна получать корма в количестве достаточных для удовлетворения ее потребностей в питательных веществах необходимых ей жизни, развития плода в утробе матери, повышения упитанности, производства молока в первые дни после отела, когда она не будет получать полного рациона, для молодых коров еще необходимо для увеличения ее живого веса т.е. ее роста.

Для формирования костяка—плода еще необходимо задавать корове, с сильными кормами, смесь минеральных солей, по 100—120 граммов на одну голову,

состоящих из поваренной соли, костной муки или мела.

Рацион должен состоять из грубых, сочных и концентрированных кормов хорошего качества. Совершенно не следует скармливать корма порченные, как например: заплесневелые, промерзшие, загнившие и загоревшиеся в кучах травы, проросший и гнилой картофель, рожь пораженную спорыньей и овес пораженный головней.

При скармливании таких кормов очень часто бывают аборт, мертворожденные, а если родятся живыми, то очень слабые и неустойчивые против заразных и незаразных заболеваний и слабо развиваются.

Давать корма стельным коровам, особо в последние месяцы стельности, нужно небольшими

порциями, но чаще 4—5 раз в сутки через равные промежутки времени, т.е. большие порции корма затрудняют дыхание коровы, ведут к аборт, стесняют плод т.е. не дают условий для нормального его развития.

Нельзя гонять стельных коров на речки, колодцы и поить холодной загрязненной водой. Следует поить коров на скотном дворе чистой, теплой водой температуры 10—12 градусов. Стельные коровы во время стойлового содержания и в хорошую погоду должны выгоняться на прогулку на 2—3 часа ежедневно. Прогулка укрепляет здоровье коровы и благоприятно отражается на развитии плода, облегчает растелу и способствует быстрейшему очищению матки от последа после родов.

Стельную корову нужно держать в теплом, чистом, светлом, просторном стойле, ни в коем случае не допускать скопления навоза кучами или же скопления его на середине стойла, в таких случаях бывают заваливания к стенам коров и смертельные случаи. Ежедневно нужно сменять подстилку, производить чистку щетками, а особо загрязненные части тела замывать теплой водой.

За 7—10 дней до отела, коров нужно переводить в родильное помещение или специально отведенное место для отела и установить круглосуточное дежурство. Перед переводом в родильное помещение корову нужно вычистить щеткой, наружные половые органы, промежность, хвост, бедра, вымя и ноги вымыть теплой водой с зеленым мылом или однопроцентным раствором креолина, это будет как хорошая дезинфекция предупреждающая от заражения корову при родах и ново-

рожденного, который очень восприимчив к заразным заболеваниям молодняка. (колибацилез—белый понос, паратиф и другие). Родильное помещение должно быть теплым 10—12 градусов, светлым, сухим, просторным, очищенным от навоза и продезинфицированным. Очистка его должна проводиться ежедневно, а при смене коров с обязательной дезинфекцией и смены подстилки. При появлении первых признаков отела корова вторично подвергается санитарной обработке т.е. чистится, тщательно замывается и подстилка сменяется. Из кормушки оставшиеся корма убираются. т.е. после отела поедание кормов, не прошедших 1—1,5 часа после родов, вредно отражается на организм коровы и притормаживаются к приему новорожденного.

И. Левин,
ветврач райзо.

Отв. редактор
А. Бубнов.