

Среда
28

мая 1941 г.
№ 61 (1675)
Выходит по средам,
пятницам, воскресеньям

Голос Колхозника

ОРГАН
Гагинского
РАЙКОМА ВКП(б)
и
РАЙСОВЕТА
депутатов трудящихся,
Горьковской области
Год издания 11-й

ЗАВЕРШИТЬ ПОСЕВНЫЕ РАБОТЫ БЫСТРО И ВЫСОКОКАЧЕСТВЕННО

И. БЕНЕДИКТОВ,
народный комиссар земледелия СССР

В нынешнем году колхозы имеют все условия, чтобы собрать богатый урожай. Земля щедро напоена влагой от обильных зимних и весенних осадков.

Решения партии и правительства о дополнительной оплате труда колхозников за перевыполнение планов урожайности вызвали небывалый подъем и инициативу колхозников в борьбе за сжатые сроки и качество весенних полевых работ. Успешно проведен сев колосовых, подсолнечника и других культур на Украине, в Крыму, на Северном Кавказе. Прекрасные всходы яровых в этих районах свидетельствуют о высоком качестве обработки полей. Посеян хлопчатник в Средней Азии; многие колхозы уже развернули работы по уходу за этой культурой.

Высоко оцениваются посевы озимых культур. Состояние их во всех районах Союза намного выше, чем в прошлом году.

Холода и дожди долгое время не позволяли развернуть полевые работы в центре, на Урале, в Сибири, на севере и юговостоке, из-за чего сев в этих районах проходит со значительным запозданием.

Позднее начало весны и неустойчивая погода предъявляют большие требования к организации полевых работ в колхозах и МТС юговосточных, центральных, восточных и северных районов.

В самые ближайшие дни должны быть посеяны все ранние культуры, даже при наличии неустойчивой погоды. Для этого надо уметь маневрировать и полностью использовать весь тракторный парк, все живое тягло, весь прицепной инвентарь.

Директора МТС, агрономы, председатели колхозов, бригады тракторных и полеводческих бригад обязаны так вести сев, чтобы в каждый час, когда имеется возможность проводить полевые работы, все тракторы работали на полную мощность. Тракторы должны быть использованы в две смены.

Необходимо полностью использовать все живое тягло колхозов на полевых работах и особенно на севе, сократив отвлечение лошадей на всякого рода развозы и внутрихозяйственные работы.

В перерывы, вызванные дождями, трактористам и колхозникам нужно оставаться на поле в вагончиках и полевых станах, чтобы при малейшей возможности возобновить работы.

Очень важно правильно организовать своевременный технический уход за тракторами.

При работе в сырую погоду колесные тракторы зачастую буксуют и снижают производительность. Передовые бригады преодолевают это препятствие. В колхозах «Факел социализма», «Коммунар» и других (Жерновский район, Саратовской области) колхоза тракторы оборудовали уш-

рителями, после чего трактористы стали легко перевыполнять сменные нормы. Это простое, давно уже известное приспособление позабыто многими МТС.

В сырую погоду и при повышенной влажности почвы особое значение приобретает уход за сеялками, боровами, культиваторами и т. д.

Полеводческие бригады обязаны выделить лучших колхозников для работы на прицепах. Машины и орудия надо на ходу очищать от пристающей земли и сорняков. Недопустимы простои тракторов и сеялок из-за несвоевременной подвозки горючего, семян, воды.

Особое значение имеет использование всех сеялок. Там, где нельзя вести сев тракторными сеялками, во многих случаях хорошо могут сеять конные.

Очень важно широко применять яровизацию; этот прием даст возможность на несколько дней раньше получить всходы, что равносильно более раннему посеву. Нужно строго соблюдать инструкцию по технике яровизации, чтобы не допустить порчи семян.

Сроки сева поздних культур вплотную подошли ко времени сева ранних. И для них должна быть доброкачественно подготовлена почва. Нельзя допустить запоздания с посевом поздних культур.

Большим стимулом для повышения производительности работ на весеннем севе является установленный партией и правительством порядок двойного начисления трудодней в первые дни полевых работ. Нужно, чтобы в двойном размере трудодни начислялись сполна трактористам и колхозникам за первые два дня работы на раннем весеннем бороновании и за первые шесть дней на культивации, севе и весенней вспашке.

Большое количество влаги в почве создает весьма благоприятные условия для развития посевов, однако в этих условиях бурно развиваются и сорняки. В ряде случаев они могут создать прямую угрозу урожаю. Уже сейчас нужно проводить прополку озимых и при появлении всходов на яровых посевах. До выхода зерновых в трубку все поля должны быть очищены от сорняков. Нужно ликвидировать очаги распространения сорных трав, скашивая их до цветения на межах, обочинах дорог, пустырях и т. д.

Задача руководителей земельных органов, МТС и колхозов, задача агрономов — уметь организовать использование тракторов, машин и живого тягла, возгласить инициативу и производственный подъем колхозников и трактористов для выполнения задания XVIII Всесоюзной партийной конференции о производстве в этом году 7 миллиардов 900 миллионов пудов зерна.

Открытие Всесоюзной сельскохозяйственной выставки 1941 года

25 мая в третий раз открылась Всесоюзная сельскохозяйственная выставка.

В 12 часов на площади Колхозов состоялся грандиозный митинг. С яркой речью выступил Народный комиссар Земледелия СССР, председатель Главного комитета Всесоюзной сельскохозяйственной выставки товарищ Бенедиктов.

Он подчеркнул большое значение выставки для дальнейшего подъема социалистического сельского хозяйства. В этом году значительно увеличилось число участников всенародного смотра побед социалистического земледелия. На выставке получили право участвовать 24220 колхозов, 15687 колхозных ферм, 503 МТС, 1095 совхозов, 314394 передовика сельского хозяйства. Среди колхозов — участников выставки, — много таких, которые добились высоких показателей не только по зерну, но и по животноводству, техническим культурам и другим отраслям сельского хозяйства. В прошлом году колхозов, участвовавших на выставке по нескольким отраслям хозяйства, было 1764, а теперь 9306. Выдающихся успехов добились не только многие колхозы, но и сотни районов.

На торжественном митинге, посвященном открытию выставки, присутствовало более 50.000 человек.

(ТАСС).

Звенья борются за высокий урожай

Поставив перед собой задачу — получить в текущем году высокий урожай технических культур, постоянные звенья колхоза им. Калинина сейчас вносят удобрения под посев конопли. Звенья Вальчуговой, Яшиной, Прохоровой и Даниловой внесли на свои участки по 8 центнеров золы.

Карабанов.

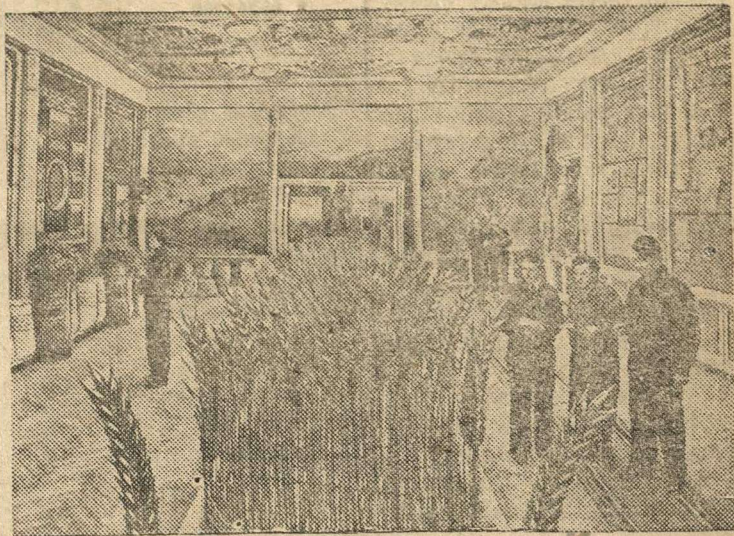
* * *

В колхозе «Рассвет» звенья так же вносят удобрения под посев технических культур. Звено Кузенькиной К. на участок под коноплю внесло 5 центнеров золы и 2 центн. птичьего помета, Гусаровой — 10 центн. золы и 2 центн. помета, Моржовой — 9 центн. золы и 2 центн. куриного помета, а пять звеньев всего внесли 34 центн. золы и 8 центн. птичьего помета.

Д. С.



На Всесоюзной сельскохозяйственной выставке



В зале Алтайского края павильона «Сибирь».

Фото Н. Алексеева.

Фотохроника ТАСС.

Вспахал 22 га за смену

Открытие Всесоюзной сельскохозяйственной выставки трактористы Гагинской МТС ознаменовали большим производственным подъемом. Так, тракторист Хуртин, работая на тракторе ЧТЗ, 26 мая за свою смену вспахал

22 гектара, при норме 9 га, и заработал 19,25 трудодня и 45 руб. деньгами.

Тракторист Куренков на 24-рядной сеялке засеял 24,5 га, при норме 13 га.

М. Безрунов.

Пахари-передовики

Образцы социалистического отношения к труду показывают пахари колхоза «Рассвет». Колхозники Варакушин И. Ф., Зайцев П. В., Фролов П. М., Шашарин А. С., Швыркаев М. Ф., Финагин

В. В., Сутырин М. П., Демидов И. М., Демидов А. Ф., Агафонов С. Н., Агафонов Ф. Н. вспахивают от 2 до 2,12 гектара в день, при норме 1,4 га.

Д. Сагин.

Социалистическая помощь

Сжатые сроки весеннего сева будут решать получение высокого урожая. Это хорошо уяснили колхозники колхоза «На страже». 25 мая они организовали социалистическую помощь колхозу им. Второй пятилетки.

Целый день колхозники на 35 лошадях пахали и бороновали, выполняя норму на 100—105 процентов.

В. Буланов.

ВЫСОКАЯ НОРМА ВЫРАБОТКИ

24 мая, работая на весновспашке, пахарь колхоза им. 17-го партсъезда (Сурковский сельсовет)

Григорий Иванович Буланов вспахал 2,1 гектара.

М. Хрмов.

Сеют коноплю

Закончив посев зерновых культур, колхозы сеют коноплю. В колхозе «Память Ильича» посе-

яно 30 гектаров, «На страже» — 23 га, «Коммунист» — 16 га.

В. К.

НЕТ БОРЬБЫ ЗА КАЧЕСТВО

В колхозе «Авангард» мало уделяют внимания качеству выполняемых работ, кроме того нет должной борьбы и за уплотнение рабочего дня.

них не обратил должного внимания, а они допустили качество работы очень низкое.

Во второй бригаде (бригадир Киреев М. М.) пахари Зобков С. В., Митрофанов П. А., Трошица А. П. нормы не выполняют, так как часто просиживают, иногда лошади стоят по полтора-два часа. Вместе с этим допускают большие огрехи.

Кроме того, тов. Киреев применяет «особую» агротехнику: после вспашки трактором боронование не производит, а прямо производит посев, в результате чего семена не заделываются, а остаются на поверхности.

Еще хуже в этой бригаде дело с боронованием. Доверив эту работу подросткам, бригадир на

Правление колхоза должно потребовать от тов. Киреева лучшего руководства бригадой и строгого выполнения агромероприятий.

В. Тенарев.

В Совнарком СССР

Совет Народных Комиссаров СССР принял Постановление «Об обязательных поставках государству брынзы-сыра из овечьего молока колхозами, колхозными дворами и единоличными хозяйствами».

Совет Народных Комиссаров СССР отметил, что ввиду неудовлетворительной организации производства такого ценного продукта как брынза-сыр многие колхозы, колхозные дворы и единоличные хозяйства совершенно не используют молоко овец. Вследствие этого снижается доходность овцеводства, а население недополучает значительное количество высокоценного пищевого продукта.

В целях увеличения производства брынзы-сыра и повышения доходности колхозов Совет Народных Комиссаров СССР постановил:

1. Ввести, начиная с 1941 года, обязательные поставки брынзы-сыра из овечьего молока государству колхозами, колхозными дворами и единоличными хозяйствами.

2. Обязательные поставки колхозами брынзы-сыра государству исчисляются с каждого гектара земельной площади (пашни, в том числе сады и огороды; луга и пастбища), закрепленной за колхозами.

3. Установить по республикам, краям и областям следующие среднегодовые нормы обязательных поставок брынзы-сыра государству колхозами в граммах с одного гектара земельной площади:

Республики, края и области	Нормы поставок брынзы-сыра (граммов)
I.	
Воронежская область	50 граммов
Казахская ССР	
Красноярский край	
Куйбышевская область	
Курская область	
Немцев Поволжья АССР	
Новосибирская область	
Омская область	
Орловская область	
Пензенская область	
II.	
Алтайский край	80 граммов
Башкирская АССР	
Молдавская ССР	
Сталинградская область	
Украинская ССР	
III.	
Калмыцкая АССР	120 граммов
Киргизская ССР	
Краснодарский край	
Орджоникидзевский край	
Ростовская область	
IV.	
Азербайджанская ССР	150 граммов
Армянская ССР	
Грузинская ССР	
Дагестанская АССР	
Кабардино-Балкарская АССР	
Крымская АССР	
Северо-Осетинская АССР	
Таджикская ССР	
Туркменская ССР	
Узбекская ССР	
Чечено-Ингушская АССР	

4. Установить, начиная с 1941 года, следующие годовые

нормы обязательной поставки государству брынзы-сыра из овечьего молока колхозными дворами и единоличными хозяйствами в граммах с одной овцематки по состоянию на 1 января соответствующего года:

Наименование республик, краев и областей	Колхозные дворы	Единоличные хозяйства
I.		
Воронежская область	750 1000	
Красноярский край		
Куйбышевская область		
Курская область		
Немцев Поволжья АССР		
Новосибирская область		
Омская область		
Орловская область		
Пензенская область		
Саратовская область		
II.		
Алтайский край	1000 1200	
Башкирская АССР		
Казахская ССР		
Калмыцкая АССР		
Киргизская ССР		
Краснодарский край		
Молдавская ССР		
Орджоникидзевский край		
Ростовская область		
Сталинградская область		
III.		
Азербайджанская ССР	1200 1500	
Армянская ССР		
Грузинская ССР		
Дагестанская АССР		
Кабардино-Балкарская АССР		
Крымская АССР		
Северо-Осетинская АССР		
Таджикская ССР		
Туркменская ССР		
Узбекская ССР		
Чечено-Ингушская АССР		

5. Установить, что среднегодовые нормы обязательных поставок брынзы-сыра государству в 1941 году, т. е. в первом году действия настоящего Постановления, временно исчисляются льготно, а именно: для областей, краев и республик, отнесенных к первой группе, — в размере 50 проц.; для областей, краев и республик, отнесенных ко второй группе, — в размере 60 проц. и для областей, краев и республик, отнесенных к третьей и четвертой группам, — в размере 70 проц. от норм, установленных настоящим Постановлением с тем, чтобы, начиная с 1942 года, применялись нормы поставок, предусмотренные в пунктах 3-м и 4-м настоящего Постановления без установленных для 1941 года льгот.

6. Обязать Совнаркомы союзных и автономных республик, исполкомы краевых и областных Советов депутатов трудящихся, на основе утвержденной для республик, краев и областей нормы обязательной поставки брынзы-сыра из овечьего молока государству, установить порайонные годовые нормы обязательных поставок брынзы-сыра из овечьего молока колхозами с гектара зе-

мельной площади, закрепленной за колхозами, и опубликовать в местной печати к 26 мая 1941 года.

Порайонные нормы обязательных поставок брынзы-сыра государству применять, как правило, ко всем колхозам района.

Для отдельных колхозов, в порядке исключения, допускать с утверждения уполномоченных Наркомзага в областях, краях и республиках (не имеющих областного деления) отклонения в сторону увеличения или уменьшения порайонной годовой нормы обязательных поставок брынзы-сыра в пределах до 50 проц. при обязательном соблюдении утвержденной годовой нормы поставок брынзы-сыра в среднем по району.

7. Установить колхозам, имеющим племенные овцеводческие фермы, укрупненные тонкорунными овцами, норму сдачи государству брынзы-сыра в размере половины установленной в соответствии с настоящим Постановлением порайонной нормы.

8. Установить, что проживающие в сельской местности и дачных поселках члены промышленных, рыболовецких артелей и артелей кооперации инвалидов привлекаются к обязательным поставкам брынзы-сыра государству из овечьего молока по норме, установленной для колхозных дворов.

9. Проживающие в сельской местности и дачных поселках члены промышленных, рыболовецких артелей и артелей кооперации инвалидов привлекаются к обязательным поставкам брынзы-сыра государству по норме, установленной для единоличных хозяйств, в том случае, если они привлекаются к обязательной поставке мяса государству по норме, установленной для единоличных хозяйств.

10. Кустари-одиночки, проживающие в сельской местности и дачных поселках, а также одиночки, работающие на сезонной работе или на постоянной работе меньше одного года к моменту вручения обязательств, — привлекаются к обязательным поставкам брынзы-сыра государству по норме, установленной для единоличных хозяйств.

11. Безусловно воспрещается местным органам власти и заготовительным органам налагать на колхозы, колхозные дворы и единоличные хозяйства обязательства по сдаче брынзы-сыра государству, превышающие установленные нормы.

12. Установить, что впредь до выполнения своих годовых обязательств по поставкам государству брынзы-сыра, колхозы не имеют права производить продажу брынзы-сыра из овечьего молока на сторону.

13. Установить, что жалобы на неправильное привлечение к обязательным поставкам брынзы-сыра государству подаются районным уполномоченным Наркомзага в 10-дневный срок со дня вручения обязательств.

Решение районного уполномоченного Наркомзага может быть обжаловано в исполнительный комитет районного Совета депутатов трудящихся в 10-дневный срок со дня вручения решения.

Исполнительный комитет рай-

онного Совета депутатов трудящихся, если находит жалобу основательной, свое решение вносит на утверждение уполномоченного Наркомзага в области, крае, республике (не имеющей областного деления), решение которого является окончательным.

14. Установить, что колхозы, колхозные дворы и единоличные хозяйства свои обязательства по поставкам брынзы-сыра государству выполняют не позднее 1 сентября соответствующего года.

Количество брынзы-сыра, подлежащее сдаче по месяцам, устанавливается районными уполномоченными Наркомзага.

15. Разрешить колхозам, колхозным дворам и единоличным хозяйствам, расположенным в зоне действия брынзодельных пунктов Наркоммясомолпрома СССР или потребительской кооперации, выполнять свои обязательства по поставке государству брынзы-сыра овечьим молоком из расчета 4 литра молока за 1 килограмм брынзы-сыра.

16. Предоставить право Наркомзагу в первый год действия настоящего Постановления, т. е. в 1941 году, разрешать колхозам, колхозным дворам и единоличным хозяйствам в отдельных случаях замену брынзы-сыра из овечьего молока по эквиваленту: за один килограмм брынзы-сыра из овечьего молока — 250 граммов топленого масла, или 300 граммов сливочного масла, или один килограмм сыра крестьянской выработки из цельного молока.

17. Приемку брынзы-сыра из овечьего молока возложить на систему Наркоммясомолпрома СССР, а в районах, где нет пунктов предприятий Наркоммясомолпрома СССР, — на потребительскую кооперацию.

18. Повысить существующие государственные заготовительные цены на овечье молоко с 26 мая 1941 года на 20 проц.

19. Освободить на 1941 год от обязательных поставок брынзы-сыра государству колхозы, колхозные дворы и единоличные хозяйства Горьковской, Иркутской, Кировской, Молотовской, Рязанской, Свердловской, Смоленской, Тульской и Читинской областей, Приморского и Хабаровского краев, Бурят-Монгольской, Марийской, Мордовской, Удмуртской и Чувашской АССР и Белорусской ССР, а с 1942 г. ввести в этих областях, краях и республиках обязательные поставки брынзы-сыра государству по нормам, установленным настоящим Постановлением для первой группы областей, краев и республик, за исключением Удмуртской и Чувашской АССР и Рязанской области, для которых норма обязательной поставки брынзы-сыра на 1942 г. устанавливается в размере 50 проц. от норм, установленных настоящим Постановлением для первой группы областей, краев и республик.

20. Установить, что к обязательным поставкам брынзы-сыра государству не привлекаются хозяйства, освобождаемые от обязательной поставки яиц государству в соответствии со ст. 12 Постановления Совнаркома СССР и ЦК ВКП(б) от 13 марта 1941 года «Об обязательной поставке яиц государству». (ТАСС).

В лагере Н-ской части МВО началась летняя боевая учеба.



Практическое занятие с радиостанцией. Передачу радиogramмы ведет младший сержант Ф.А. Рыжов. Слева радист красноармеец А.Я. Вишняков.

УЧАЩАЯСЯ МОЛОДЕЖЬ ИДЕТ В ВОЕННЫЕ УЧИЛИЩА

У советской молодежи все более и более возрастает интерес и желание быть командиром Рабоче-Крестьянской Красной Армии, упорно изучать военное дело, повседневно готовить себя к защите нашей великой родины.

Выпускники средних школ и учащиеся техникумов подают заявления с просьбой о зачислении их кандидатами в военные училища. Они заявляют о желании посвятить жизнь почетной воинской службе в Красной Армии.

Специальная комиссия районного военного комиссариата рассмотрела эти заявления и уже зачислила кандидатами в училища. Так, Чугреев И., Соловьев Ю., Горбунов зачислены кандидатами в артиллерийское училище, Жариков — в техническое оружейное и т. д.

Все кандидаты должны помнить, что при приеме в училища они будут сдавать вступительные экзамены, а поэтому сейчас необходимо тщательно готовить себя и школьные испытания сдать только на «хорошо» и «отлично».

И. Конохов,
зав. военным отделом
РК ВКП(б).

Ответственный редактор
В. А. КОСТЮНИН.

Объявления

Гагинский ларек «Сортсеменовощ» имеет в продаже семена: **нормовой свеклы, огурцов, лука, арбузов, петрушки, брюнвы, редиса, цветов, табака** и других.

Колхозы и индивидуальные посевщики! ускорьте покупку семян, так как с 1 июня ларек закрывается, а остаток семян будет вывезен.

«Сортсеменовощ».

Продается дом размером 15 на 7,5 аршина, **крытый железом.** Цена по соглашению.

Обращаться: **с. Смирново** к Гурьяновой Анне Егоровне.