

# ЛЕНИНСКОЕ ЗНАМЯ

## Открытие Всесоюзной сельскохозяйственной выставки 1941 года

На торжественном митинге 25 мая присутствовало более 50 тысяч человек

Празднично выглядела украшенная флагами магистраль Москвы, ведущая к территории Всесоюзной сельскохозяйственной выставки. С утра тысячи автомобилей, троллейбусов, автобусов и трамваев доставляли туда москвичей и гостей, приехавших из разных краев страны.

В третий раз широко раскрылись ворота выставки, демонстрирующей победы социалистического земледелия, замечательные успехи колхозного труда.

Площадь Колхозов заполнена народом. Среди гостей—4.000 колхозников из районов Московской области, около 2.000 экскурсантов, приехавших со всех концов СССР.

На здании Главного павильона—яркие лозунги:

«Привет великому Сталину—организатору и вдохновителю побед социализма!»

«Дадим стране в 1941 году семь миллиардов девятист миллионов пудов зерна!»

Ровно в полдень на трибуну Площади Колхозов поднимаются Председатель Совнаркома РСФСР товарищ Хохлов, Председатель Президиума Верховного Совета РСФСР товарищ Бадаев, Народный Комиссар земледелия СССР товарищ Бенедиктов, Народный Комиссар зерновых и животноводческих совхозов СССР тов. Лобанов, президент Всесоюзной Академии сельскохозяйственных наук имени В.И. Ленина академик Лысенко, представители партийных и советских организаций, члены Главного комитета Всесоюзной сельскохозяйственной выставки, видные деятели сельскохозяйственной науки.

Директор выставки академик Цицин открывает митинг и представляет слово Народному Комиссару земледелия СССР, председателю Главного Комитета

та Всесоюзной сельскохозяйственной выставки товарищу Бенедиктову.

Товарищ Бенедиктов подчеркивает большое значение выставки для дальнейшего подъема социалистического сельского хозяйства. В этом году значительно увеличилось число участников всенародного смотра побед социалистического земледелия. На выставке получили право участвовать 24.220 колхозов, 15.687 колхозных ферм, 503 МТС, 1095 совхозов, 314.394 передовика сельского хозяйства. Среди колхозов—участников выставки—много таких, которые добились высоких показателей не только по зерну, но и по животноводству, техническим культурам и другим отраслям сельского хозяйства. В прошлом году колхозов, участвовавших на выставке по нескольким отраслям хозяйства, было 1.764, а теперь—9.306. Выдающихся успехов добились не только многие колхозы, но и сотни районов.

Товарищ Бенедиктов призывает еще больше развивать социалистическое соревнование за новые победы сельского хозяйства.

По поручению Совета Народных Комиссаров СССР товарищ Бенедиктов объявляет Всесоюзную сельскохозяйственную выставку 1941 года открытой.

Величественно звучит «Интернационал», исполняемый оркестром и объединенным хором. Директор выставки академик Цицин поднимает главный флаг. Вслед за этим к вершинам флагштоков взвиваются красные флаги павильонов.

Более 50 тысяч посетителей выставки устремляются в гостеприимно раскрытые двери павильонов на всенародный смотр побед социалистического земледелия.

## Почему простаивают тракторы

Технический уход—важнейшее условие успешной работы трактора. Соблюдая правила технического ухода, передовые трактористы МТС добиваются бесперебойной работы тракторов, высокой производительности труда. Совсем не так обстоит дело в тех тракторных бригадах, где на технический уход за тракторами не обращают внимания.

В бригаде А. Воробьева уже дважды выплавляли подшипники у тракторов. Один из этих случаев произошел оттого, что тракторист А. Киселев, производя подтяжку подшипников у трактора СТЗ № 36, не выполнил правило обкадки, а бригадир Воробьев слепо доверился этому трактористу, пренебрегающему техходом за тракторами.

Грубейшее нарушение правил теххода допускал тракторист бригады №11 Кузнецов, который сейчас снят с работы и лишен прав тракториста.

К простоям и авариям тракторов в бригаде Куликова привело то обстоятельство, что фильтровочный пункт не оборудован. Учетчик этой бригады Курицын весь заправочный материал растерял.

Простой тракторов в горячее время весеннего сева—позорное явление. Трактористы и бригадиры МТС обязаны всемерно бороться за бесперебойную работу тракторного парка, помня, что колхозы ждут от них действительной помощи в быстрейшем завершении весеннего сева.

И. ВЫДРИН.

## Все силы на завершение сева!

### Закончили сев льна

Используя каждую минуту благоприятной погоды, многие колхозы Вольновского сельсовета организованно ведут весенне-полевые работы. Всего по сельсовету из плана сева зерновых 759 га на 26 мая посеяно 645 га.

Ряд колхозов сельсовета: Вольновский, Б-Мясехинский, Морчихинский и М-Мясехинский закончили сев льна. Всего по сельсовету из плана 252 гектаров льна посеяно 200 гектаров.

Отстают с севом льна Кузнецихинский, Плосковский и Волкинский колхозы.

А. ЕЖИГОВ.

### Ждут поспевания почвы

Исключительно медленно идет весенний сев в колхозе «Победа» Катунихинского сельсовета. На 25 мая здесь засеяно из плана 190 гектаров только 54 гектара и льна 15 гектаров.

Так же плохо идет сев и в колхозе «Красная Звезда», который посеял зерновых 24 гектара. Руководители этих колхозов все еще ждут массового поспевания почвы.

Н. ХАРАКТЕРОВ.

### Закончили сев

Сельскохозяйственная артель «Новый Путь», Туранского сельсовета, закончила сев яровых и зерновых культур. Заканчивает сев и колхоз «Прогресс».

А. БАРАКОВ.

### СВОДКА

о ходе весеннего сева по Ветлужскому району на 25 мая 1941 года (в процентах к плану)

Сельсоветы	Сев зерновых	Сев льна
Бельшевский	83	66
Вознесенский	80	72
Вольновский	72	70
Галжинский	78	19
Кр.-Прудский	70	15
Катунихинский	50	30
Крутцовский	80	52
Медведовский	85	45
Макарьевский	90	69
Микрихинский	95	100
Мошкинский	85	26
Ново-Успенский	53	16
Сергинский	80	50
Скулябихинский	100	30
Туранский	73	18
Хуторской	74	54
Фабричный	75	13
Проновский	70	13
Всего по району	82,2	36,0

### Соревнование на весеннем севе

В сельскохозяйственной артели «Колхозный труд», Проновского сельсовета, между бригадами, звеньями, пахарями и бороновальщиками развернулось социалистическое соревнование. Все соревнующиеся с честью выполняют взятые обязательства и значительно перевыполняют дневные нормы выработки.

Так, например, 24 мая пахарь И. В. Золотов, В. Н. Чайкин нормы выполнили на 250 процентов, П. Д. Микряшов и С. А. Сахаров—на 200, И. Г. Кукушкин на 150. Благодаря высокой производительности труда колхозников артель по весеннему севу заняла первое место в сельсовете.

А. ЛЕБЕДЕВ.

### Результаты неорганизованности

В колхозе имени Сталина (д. Болотница), Туранского сельсовета, весенне-полевые работы недопустимо затянуты. Из плана 45 гектаров колхозом на 26 мая засеяно только 15 гектаров. Сев льна еще вовсе не начинали.

Все это результат неорганизованности в работе. Председатель колхоза Перхуров от ру-

ководства весенним севом сам устранился, смирился с лоджирями и дезорганизаторами колхозной дисциплины.

Неслучайно, поэтому, на работу в колхозе выезжают в 10 часов утра, работу начинают кому когда вздумается. Производительность труда очень низкая.

И.

### Дезорганизатор колхозного труда

Большинство колхозников артели «Красный Кленовик» стремятся к тому, чтобы быстро и хорошо провести весенний сев. Они с высокой производительностью работают на пахоте, бороновании и севе. Так, например, В. Смирнов, В. Корнев, П. Барабанов, Н. Корнев нормы выработки выполняют на 120—150 процентов. Но среди колхозников есть и

такие, которые не выполняют задания бригадира, нарушают трудовую дисциплину. Вот, например, П. М. Виноградов. Он каждый раз отказывается от выхода на работу. Правление колхоза мирится с таким дезорганизатором колхозного труда.

П. КРАСНОГОРОВ.

Хуторской сельсовет.

### В результате соревнования

Колхоз имени 6 съезда Советов одним из первых в Микрихинском сельсовете закончил сев зерновых и технических культур. Это результат того, что в колхозе с первых дней полевых работ было широко развернуто социалистическое соревнование за быстрое и высококачественное проведение сева. Соревновались не только бригады и звенья, но и отдельные колхозники.

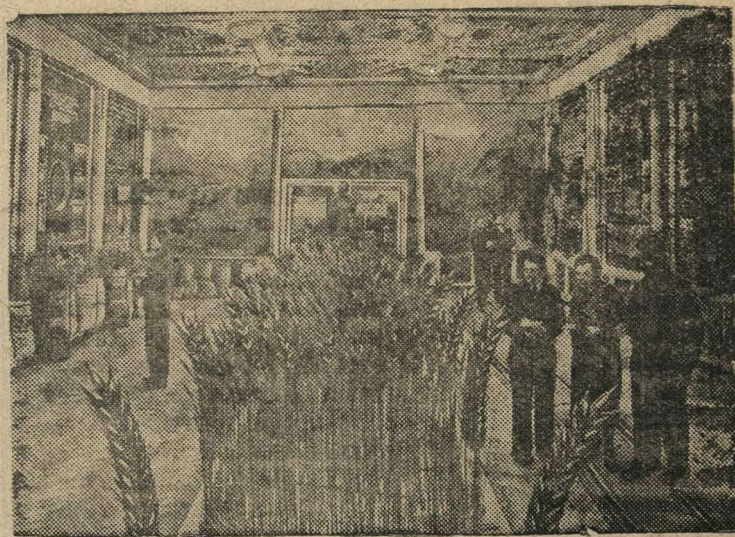
На всех работах отмечается высокая производительность

труда. Так, например, колхозник Л. Кабанов норму на пахоте выполнял на 120 проц., Н. Березин—на 170 проц., И. Паздеров—на 200 проц.

В таких же условиях находится колхоз «Победа», но здесь правление (пред. Д. Ступинов) не мобилизовало колхозников на успешное проведение сева. На 25 мая засеяно всего 50 проц. посевной площади. Уход за озимыми не организован.

Ф. ШИРЯЕВ.

На Всесоюзной сельскохозяйственной выставке.



В зале Алтайского края павильона «Сибирь». Фото Н. Алексеева.

Фотехроника ТАСС.

# В Совнарком СССР

Совет Народных Комиссаров СССР принял Постановление «Об обязательных поставках государству брынзы-сыра из овечьего молока колхозами, колхозными дворами и единоличными хозяйствами».

Совет Народных Комиссаров СССР отметил, что ввиду неудовлетворительной организации производства такого ценного продукта как брынза-сыр многие колхозы, колхозные дворы и единоличные хозяйства совершенно не используют молоко овец. Вследствие этого снижается доходность овцеводства, а население недополучает значительное количество высокоценного пищевого продукта.

В целях увеличения производства брынзы-сыра и повышения доходности колхозов Совет Народных Комиссаров СССР ПОСТАНОВИЛ:

1. Ввести, начиная с 1941 года, обязательные поставки брынзы-сыра из овечьего молока государству колхозами, колхозными дворами и единоличными хозяйствами.

2. Обязательные поставки колхозами брынзы-сыра государству исчисляются с каждого гектара земельной площади (пашня, в том числе сады и огороды; луга и пастбища), закрепленной за колхозами.

3. Установить по республикам, краям и областям следующие среднегодовые нормы обязательных поставок брынзы-сыра государству колхозами в граммах с одного гектара земельной площади:

I	
Воронежская область	50 гр.
Казахская ССР	
Красноярский край	
Куйбышевская область	
Курская область	
Немцев Поволжья АССР	
Новосибирская область	
Омская область	
Орловская область	
Пензенская область	
Саратовская область	
Тамбовская область	
Татарская АССР	
Челябинская область	
II	
Алтайский край	80 гр.
Башкирская АССР	
Молдавская ССР	
Сталинградская область	
Украинская ССР	
Чкаловская область	
III	
Калмыцкая АССР	120 гр.
Киргизская ССР	
Краснодарский край	
Орджоникидзевский край	
Ростовская область	
IV	
Азербайджанская ССР	150 гр.
Армянская ССР	
Грузинская ССР	
Дагестанская АССР	
Кабардино-Балкарская АССР	
Крымская АССР	
Северо-Осетинская АССР	
Таджикская ССР	
Туркменская ССР	
Узбекская ССР	
Чечено-Ингушская АССР	

4. Установить, начиная с 1941 года, следующие годовые нормы обязательной поставки государству брынзы-сыра из овечьего молока колхозными дворами и единоличными хозяйствами в граммах с одной овцематки по состоянию на 1 января соответствующего года:

Наименование республик, краев и областей	Колхозные дворы	Единолич. хозяйств
--	-----------------	--------------------

I.		
Воронежская обл.	750	1.000
Красноярск. край		
Куйбышевская область		
Курская область		
Немцев Поволжья АССР		
Новосибирская область		
Омская область		
Орловская обл.		
Пензенская обл.		
Саратовская обл.		
Тамбовская обл.		
Татарская АССР		
Челябинская обл.		
II.		
Алтайский край	1.000	1.200
Башкирская АССР		
Казахская ССР		
Калмыцкая АССР		
Киргизская ССР		
Краснодарский край		
Молдавская ССР		
Орджоникидзевский край		
Ростовская обл.		
Сталинградская область		
Украинская ССР		
Чкаловская обл.		
III.		
Азербайджанская ССР	1.200	1.500
Армянская ССР		
Грузинская ССР		
Дагестанская АССР		
Кабардино-Балкарская АССР		
Крымская АССР		
Северо-Осетинская АССР		
Таджикская ССР		
Туркменская ССР		
Узбекская ССР		
Чечено-Ингушская АССР		

5. Установить, что среднегодовые нормы обязательных поставок брынзы-сыра государству в 1941 году, т. е. в первом году действия настоящего Постановления, временно исчисляются льготно, а именно: для областей, краев и республик, отнесенных к первой группе, — в размере 50%; для областей, краев и республик, отнесенных ко второй группе, — в размере 60% и для областей, краев и республик, отнесенных к третьей и четвертой группам, — в размере 70% от норм, установленных настоящим Постановлением с тем, чтобы, начиная с 1942 года, применялись нормы поставок, предусмотренные в пунктах 3-м и 4-м настоящего Постановления без установленных для 1941 года льгот.

6. Обязать Совнаркомы союзных и автономных республик, исполкомы краевых и областных Советов депутатов трудящихся, на основе утвержденной для республики, края и области нормы обязательной поставки брынзы-сыра из овечьего молока государству, установить порайонные годовые нормы обязательных поставок брынзы-сыра из овечьего молока колхозами с гектара земельной площади, закрепленной за колхозами, и опубликовать в местной печати к 26 мая 1941 года.

Порайонные нормы обязательных поставок брынзы-сыра государству применять, как правило, ко всем колхозам района. Для отдельных колхозов, в порядке исключения, допускать с утверждения уполномоченных Наркомзага в областях, краях и республиках (не имеющих областного деления) отклонения в сторону увеличения или уменьшения порайонной годовой нормы обязательных поставок брынзы-сыра в пределах до 50% при обязательном соблюдении утвержденной годовой нормы поставок брынзы-сыра в среднем по району.

7. Установить колхозам, имеющим племенные овцеводческие фермы, укомплектованные тонкорунными овцами, норму сдачи государству брынзы-сыра в размере половины установленной в соответствии с настоящим Постановлением порайонной нормы.

8. Установить, что проживаю-

щие в сельской местности и дачных поселках члены промысловых, рыболовецких артелей и артелей кооперации инвалидов привлекаются к обязательным поставкам брынзы-сыра государству из овечьего молока по нормам, установленной для колхозных дворов.

9. Проживающие в сельской местности и дачных поселках члены промысловых, рыболовецких артелей и артелей кооперации инвалидов привлекаются к обязательным поставкам брынзы-сыра государству по нормам, установленной для единоличных хозяйств, в том случае, если они привлекаются к обязательной поставке мяса государству по нормам, установленной для единоличных хозяйств.

10. Кустари-одиночки, проживающие в сельской местности и дачных поселках, а также единоличники, работающие на сезонной работе или на постоянной меньше одного года к моменту вручения обязательств, — привлекаются к обязательным поставкам брынзы-сыра государству по нормам, установленной для единоличных хозяйств.

11. Безусловно воспрещается местным органам власти и заготовительным органам налагать на колхозы, колхозные дворы и единоличные хозяйства обязательства по сдаче брынзы-сыра государству, превышающие установленные нормы.

12. Установить, что вопреку до выполнения своих годовых обязательств по поставкам государству брынзы-сыра, колхозы не имеют права производить продажу брынзы-сыра из овечьего молока на сторону.

13. Установить, что жалобы на неправильное привлечение к обязательным поставкам брынзы-сыра государству подаются районным уполномоченным Наркомзага в 10-дневный срок со дня вручения обязательств.

Решение районного уполномоченного Наркомзага может быть обжаловано в исполнительный комитет районного Совета депутатов трудящихся в 10-дневный срок со дня вручения решения.

Исполнительный комитет районного Совета депутатов трудящихся, если находит жалобу основательной, свое решение вносит на утверждение уполномоченного Наркомзага в области,

крае, республике (не имеющей областного деления), решение которого является окончательным.

14. Установить, что колхозы, колхозные дворы и единоличные хозяйства свои обязательства по поставкам брынзы-сыра государству выполняют не позднее 1 сентября соответствующего года.

Количество брынзы-сыра, подлежащее сдаче по месяцам, устанавливается районными уполномоченными Наркомзага.

15. Разрешить колхозам, колхозным дворам и единоличным хозяйствам, расположенным в зоне действия брынзодельных пунктов Наркоммясомолпрома СССР или потребительской кооперации, выполнять свои обязательства по поставке государству брынзы-сыра овечьим молоком из расчета 4 литра молока за 1 килограмм брынзы-сыра.

16. Предоставить право Наркомзагу в первый год действия настоящего Постановления, т. е. в 1941 году, разрешать колхозам, колхозным дворам и единоличным хозяйствам в отдельных случаях замену брынзы-сыра из овечьего молока по эквиваленту: за один килограмм брынзы-сыра из овечьего молока — 250 граммов топленого масла, или 300 граммов сливочного масла, или один килограмм сыра крестьянской выработки из цельного молока.

17. Приемку брынзы-сыра из овечьего молока возложить на систему Наркоммясомолпрома СССР, а в районах, где нет пунктов предприятий Наркоммясомолпрома СССР, — на потребительскую кооперацию.

18. Повысить существующие государственные заготовительные цены на овечье молоко с 26 мая 1941 года на 20%.

19. Освободить на 1941 год от обязательных поставок брынзы-сыра государству колхозы, колхозные дворы и единоличные хозяйства Горьковской, Иркутской, Кировской, Молотовской, Рязанской, Свердловской, Смоленской, Тульской и Читинской областей, Приморского и Хабаровского краев, Бурят-Монгольской, Марийской, Мордовской, Удмуртской и Чувашской АССР и Белорусской ССР, а с 1942 г. ввести в этих областях, краях и республиках обязательные поставки брынзы-сыра государству по нормам, установленным настоящим Постановлением для первой группы областей, краев и республик, за исключением Удмуртской и Чувашской АССР и Рязанской области, для которых норма обязательной поставки брынзы-сыра на 1942 г. устанавливается в размере 50% от норм, установленных настоящим Постановлением для первой группы областей, краев и республик.

20. Установить, что к обязательным поставкам брынзы-сыра государству не привлекаются хозяйства, освобожденные от обязательной поставки лиц государству в соответствии со ст. 12 Постановления Совнаркома СССР и ЦК ВКП(б) от 13 марта 1941 года «Об обязательной поставке лиц государству».

## ПО СОВЕТСКОЙ СТРАНЕ

### Колхозные филиалы филармоний

Воронежская, Горьковская, Свердловская и Удмуртская филармонии организовали филиалы в колхозах. Филиал Воронежской филармонии в поселке Семилуки показал колхозникам отрывки из опер «Евгений Онегин» и «Травята», исполнены произведения Прокофьева «Александр Невский», симфонические концерты и т. д. Управление по делам искусств при Совнарком РСФСР решило организовать еще колхозные филиалы филармоний в ряде областей республики, в Краснодарском и Орджоникидзевском краях.

### Школьное строительство в Львовской области

В прошлом году в Львовской области построено 50 начальных и средних школ. В этом году школьное строительство продолжается. В течение лета намечено построить еще 35 школ.

### Жилищное строительство в Латвийской ССР

В этом году в Латвийской ССР будет осуществлена большая программа жилищного строительства. В ряде городов намечено выстроить большие дома на 2000 новых квартир. Всего на жилищное строительство в Латвии расходуется в этом году 14.675 тысяч рублей.

### Почвенные и геоботанические карты для колхозов

Во всех краях и областях страны сейчас изучаются почвенные, растительные и кормовые ресурсы колхозов. Эта работа, рассчитанная на несколько лет, даст возможность правильно использовать земельные фонды, рационально организовать севообороты, полностью освоить кормовые угодья, создать искусственные пастбища. Будет составлено более 200 тысяч карт — по числу колхозов. Каждое хозяйство, имея почвенную и геоботаническую карты, сумеет наиболее целесообразно проводить необходимые меры по агротехнике.



## ЗА РУБЕЖОМ

(Из сообщений ТАСС)

## Война в Европе, Африке и Азии

(Дневник военных действий за 24 и 25 мая)

Борьба за остров Крит принимает все более ожесточенный характер. Крупные силы германской авиации подвергли 24 мая непрерывной бомбардировке города Канию, Ретими и Гераклион. Причинены огромные разрушения.

Греческий король и греческое правительство покинули остров Крит и выехали в Египет.

Основные бои происходят в районе аэродрома в Малеми. Немцы пытаются удержать занимаемые ими позиции и не допустить перехода аэродрома в руки англо-греческих войск. Английский военно-морской флот отбивает попытки немцев перебросить подкрепления морским путем. По данным агентства Юнайтед Пресс, английский флот уничтожил германский транспортный пароход и 40 небольших судов. Как полагают, утонуло 6.000 немецких солдат. Это же агентство передает, что на остров Крит в среднем каждые 5 минут прибывает по одному германскому транспортному самолету с войсками и вооружением. Немцы используют для высадки войск на Крите планеры, которые могут опускаться ночью на море. Планеры снабжены небольшими двигателями, дающими им возможность достигать берега.

В сообщении верховного командования вооруженных сил Германии говорится, что западная часть острова Крит занята германскими частями. Германская авиация отразила попытку английского морского флота включиться в решающие бои за остров Крит. Потоплено и повреждено большое число военных кораблей противника. Далее в сообщении германского командования опровергается английское заявление о том, что германские войска на Крите были одеты в форму новозеландских войск. Если, указывается в сообщении, с германскими парашютистами будут поступать „вопреки правилам международного права“, то германское верховное командование ответит на это репрессиями против английских военно-пленных в десятикратном размере.

В северной Африке отмечаются действия разведывательных отрядов и авиации воюющих сторон. Как передает агентство Рейтер, немцы

в настоящее время, по видимому, заняты сооружением оборонительных линий вдоль египетско-ливийской границы и вокруг Тобрука.

Агентство Рейтер передает также, что на фронте в Абиссинии английские войска заняли пункты Содду и Уондо. Взято в плен несколько сот итальянцев и захвачено много военной добычи.

Касаясь общего положения в Ираке, агентство Рейтер указывает, что наводнение в районе между реками Евфрат и Тигр препятствует операциям английских войск.

Иракское командование сообщает, что в западной части страны иракские войска отбили с большими потерями для противника атаки мотомеханизированных частей. На юге продолжаются операции по окружению английских войск в Басре. Иракская авиация бомбардировала аэродром Хаббания. Пять английских самолетов загорелись. Английская авиация неоднократно появлялась над Белградом.

По сообщению агентства Гавас-Офи, два английских самолета подвергли бомбардировке и пулеметному обстрелу город Алеппо в Сирии.

Германская авиация производила налеты на аэродромы Центральной и Восточной Англии. Английские военно-воздушные силы атаковали различные объекты в Германии и на оккупированной немцами территории.

Большой морской бой произошел 24 мая в Атлантическом океане у берегов Гренландии. Германский линкор „Бисмарк“ уничтожил английский линейный крейсер „Худ“. Он взорвался, получив попадание в артиллерийский погребок. По английским сообщениям, линкор „Бисмарк“ поврежден.

Линейный крейсер „Худ“ — крупнейший в мире военный корабль — был закончен постройкой в 1920 году, а в 1930 году переоборудован. Крейсер имел водоизмещение в 42.100 тонн. Германский линкор „Бисмарк“ имеет водоизмещение в 35.000 тонн и был спущен на воду в 1939 году.

## Воззвание Черчилля

Агентство Рейтер передает содержание личного воззвания английского премьер-министра Черчилля к населению Великобритании, излагающее задачи, стоящие перед жителями страны в случае вторжения. Это воззвание является предисловием к листовке, которая будет распространена на будущей неделе в количестве более 14 миллионов экземпляров.

В воззвании дается ряд указаний населению внутренних районов страны на случай, если высадятся значительное количество парашютистов или войск, доставленных самолетами.

## Положение политзаключенных в Индии

Секретарь индийской Лиги в Лондоне Кришна Менон опубликовал статью, в которой приводит заявление английских властей о том, что в тюрьмах Индии находится 5.000 участников кампании гражданского неповиновения. „Я не верю, — пишет Менон, — официальным данным, но даже 5.000 — большая цифра. Мы получили сведения о том, что политзаключенные и лица, находящиеся под следствием, содержатся в нарчниках и в таком виде их вводят в суд и перевозят по железной дороге. Их заковывают в ножные кандалы и посылают на тяжелые принудительные работы, часто не заирая на состояние здоровья.“

Официально признано, что, кроме этих заключенных имеется еще 700 арестованных, в том числе 480 коммунистов и тех, кто им сочувствует. Большинство из них содержится в лагерях без суда“.

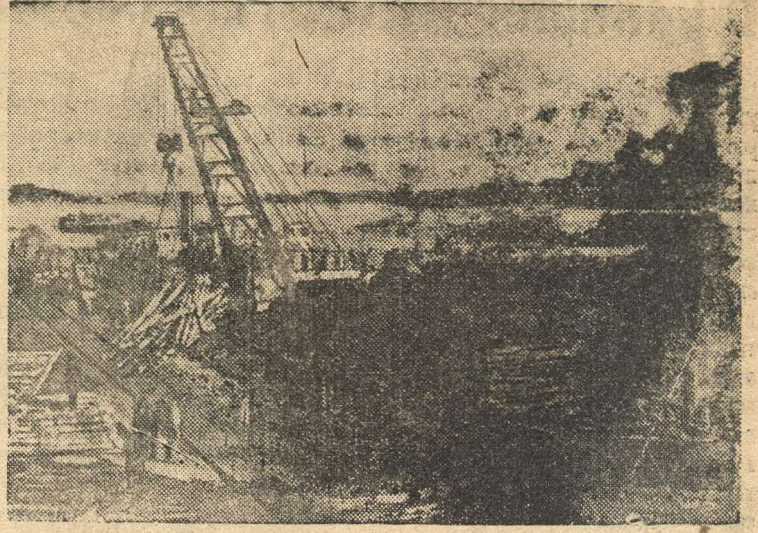
## Упадок животноводства во Франции

Как передает агентство Гавас-Офи, французский министр сельского хозяйства Казьо в недавней речи заявил, что поголовье скота в стране сильно пострадало от войны. „В этом году, — сказал Казьо, — нам не хватало 40 миллионов центнеров кормов для скота. Этот дефицит соответствует потере минимум 1.200 тысяч голов крупного рогатого скота. Образовалась зияющая брешь в нашем животноводстве“. Министр сообщил, что свиноводство и птицеводство также сильно сократились из-за недостатка кормов.

## Краткие сообщения

По сообщению агентства Юнайтед Пресс, на строительстве правительственного завода по производству снарядов в Равенне (США, штат Огайо) вспыхнула забастовка, в которой принимает участие 7.300 человек. Рабочие требуют повышения заработной платы.

Агентство Гавас-Офи сообщает, что за последнее время английские военные корабли задержали несколько французских пароходов, в том числе танкер с грузом нефти. Французское правительство заявило протест Англии.



Механизированная погрузка леса на Кременчугской пристани (Днепропровское речное пароходство).

Фото А. Зингермана.

Фотохроника ТАСС.

## Лампы холодного света

Инженеры Московского электrolампового завода упорно работают над получением новых, более экономичных и совершенных источников света. Обычные электрические лампы крайне не экономичны. 90 процентов всей энергии, потребляемой лампой, расходуется на накаливание вольфрамовой нити и только около 10 про-

центов энергии превращается в свет.

В лаборатории завода уже изготовлено несколько ламп холодного света. Они излучают яркий свет, ничем не отличающийся от дневного, и при горении всегда остаются холодными. Свет, излучаемый 15—20 ватной лампой, в три раза ярче обычной лампы той же мощности.

## Племенной скот сдают на мясозаготовки

В решении бюро обкома ВКП(б) об итогах переписи скота и выполнении плана развития общественного животноводства за 1 квартал 1941 года говорится: „Не допускать сдачи в счет заготовки маточного поголовья во втором периоде стельности, а также ценного племенного скота“.

Это указание нарушают многие руководители колхозов нашего района. Нарушают это указание и работники конторы „Заготскот“.

Председатель колхоза имени К. Маркса, Крутцовского сельсовета, т. Зеленков обратился в райзо за разрешением сдать племенного быка в счет выполнения плана мясопоставки. Райземотдел категорически запретил сдавать этого быка. Об этом были поставлены в известность управляющий конторой „Заготскот“ т. Кудряшов и приемщики. И несмотря на это бык был принят на мясозаготовки. Колхоз остался без чистопородного, первоклассного быка — производителя.

С 10 по 20 мая в контору „Заготскот“ были сданы три завозных быка ярославской породы.

На-днях привели для сдачи в счет мясозаготовок племенного быка из колхоза имени Молодова, Крутцовского сельсовета. Перед этим правление колхоза обращалось в райзо за разрешением на сдачу быка, объяснив это тем, что бык, якобы, „неправильный“. Зооветработники райзо проверили быка. Оказалось, что бык вполне пригоден для использования как племенной производитель. Бык был отправлен обратно.

Не прошло и двух дней, как бык был принят конторой „Заготскот“ на мясозаготовки. Вместо него колхозу был выдан беспородный бык.

Так работники конторы „Заготскот“ и отдельные беспечные руководители колхозов возмательно тормозят развитие племенного дела в районе.

Н. Зюзюкин.

## Новые постройки для животноводческих ферм

В текущем году в колхозе имени 1 мая, Медведовского сельсовета, построены свиноводческая, овцеводческая фермы получают теплые и благоустроенные помещения.

конецу в начале стойлового периода, и свиноводческая, овцеводческая фермы получают теплые и благоустроенные помещения.

Н. Малышев.

Ответственный редактор А. Н. ШУСТИН.

## Артели „Путь к социализму“

срочно требуется старший бухгалтер и счетовод-кассир. ПРАВЛЕНИЕ.

СРОЧНО ПРОДАЮТСЯ срубы и бани. Справиться: улица Ветлужская дом № 19.

Амбаровскому колхозу требуется мельник.



Полевая радиостанция абиссинских партизан.